

Pottebønder og bondeskippere

af Mette Guldborg

I begyndelsen af 1800-tallet fremhævedes det ofte af landøkonomiske forfattere som et ideal, at bonden skulle kunne leve af sit agerbrug, brødføde sig selv med egne produkter og ikke være afhængig af at skulle købe eller sælge på et marked.¹ Typisk for bondeøkonomien var det imidlertid, at den var sammensat af flere næringer, der tilsammen gav et udkomme. En del af denne fleksible økonomi var fremstilling af ikke-agrarer produkter til et fremmed marked, de såkaldte protoindustrier. Ikke mindst de vestjyske bønder har leveret eksempler på, at sådanne produktioner spillede en rolle i bondeøko-

nomien, og en af disse var jydepotteproduktionen.²

Jydepotter blev fremstillet i en række jyske landsogne med området nordøst for Varde som det vigtigste. Det var sortbrændte, uglaserede potter, der formedes i hånden uden brug af drejeskive. Potternes sorte farve fremkom ved en iltfattig brænding, der som regel foregik i mile ved forholdsvis lave temperaturer med tørv som brændsel. Den klassiske jydepotte var rundbuet, havde to ører og tre tæer og var ofte fladeglittet eller forsynet med indglittede mønstre på siderne og i bunden. Potterne, der blev solgt over

Mette Guldborg (f. 1959), mag. art. i europæisk etnologi fra Københavns Universitet 1989, ph.d. i historie fra Aarhus Universitet 1998. Fra 1990 til 1994 museumsinspektør ved Ølgod Museum. Siden 1994 museumsinspektør ved Fiskeri- og Søfartsmuseet i Esbjerg. Forskningsområder: Bondeøkonomi i kystnære egne. Produktion og handel i Vadehavsregionen ca. 1600-1900. Har bl.a. skrevet "Fra husflid til industri? Vestjyske bønders bierhverv", *Mark og Montre* 1992, 26-30. "Domestic Industry and the Concept of Protoindustrialization", *Facing the North Sea. West Jutland and the World*, red. Mette Guldborg, Poul Holm & Per Kristian Madsen, Esbjerg 1993, 183-192. "...tillastede med egne varer og nogle potter", *Sjæk'len* 1994. *Årbog for Fiskeri- og Søfartsmuseet, Saltvandsakvariet i Esbjerg*, Esbjerg 1995, 39-46. "Hjerting 1763", *Sjæk'len* 1995. *Årbog for Fiskeri- og Søfartsmuseet, Saltvandsakvariet i Esbjerg*, Esbjerg 1996, 45-58. "Danish proto-industrial peasants. The North Sea and culture: seventeenth to nineteenth century", *The North Sea and Culture (1550-1800). Proceedings of the International Conference held at Leiden 21-22 April 1995*, red. Juliette Roding and Lex Heerma van Voss, Hilversum Verloren 1996, 222-234. "Jydepotteproduktionen i Tistrup". *Mark og Montre* 1998, 7-20. *Jydepotter fra Varde-egnen. Handel og produktion ca. 1650-1850*, 1999 (under udgivelse).

hele Danmark og i vore nabolande, var billige dagligdags brugsgenstande, som især var velegnede til madlavning over åben ild og til opbevaring af madvarer.

Jydepottefremstillingen blev varetaget af bondebefolkningen, og som hovedregel var det kvinderne, der stod for produktionen. Pottemageri var ellers grundlæggende et købstadshåndværk og som sådan beskyttet af købstædernes monopol på håndværk, men i Danske Lov 1683 blev "Pottemagere, som gjøre sorte Potter", sammen med en række andre landhåndværkere, undtaget fra reglen om, at håndvær-

kere kun måtte bosætte sig i købstæderne.³

Betegnelsen jydepotter, der kendes tilbage fra 1600-tallet,⁴ må anses for at være en varebetegnelse – måske en kvalitetsbetegnelse – der blev brugt uden for fremstillingsstedet. I og omkring produktionsområderne hed potterne sorte potter eller sorte gryder,⁵ til forskel fra byhåndværkernes røde potter, som blev formet på drejeskive, glaseret og brændt ved højere temperaturer.

Jydepottefremstillingen må antages primært at have fundet sted i perio-



Jydepotter fra Vardeegnen. (Varde Museum).

den ca. 1500-1880, men oprindelsen til den er ikke klarlagt. Tidligere har der været en tilbøjelighed til at se produktionen af jydepotter som en ubrudt tradition tilbage til oldtiden,⁶ men i arkæologiske udgravninger, hvor jydepottegodset skiller sig klart ud fra det middelalderlige, gråbrændte keramik, finder man først jydepottekeramik i lag fra omkring år 1500.⁷

Jydepotteproduktionen fortsatte frem til sidste halvdel af 1800-tallet, hvor industrihistorikeren C. Nyrop i bogen *Dansk Pottemageri* fra 1882 konstaterede, at “det er væsentlig kun ned igjennem Sognene Tistrup, Horne, Andsager og Thorstrup, at Fabrikationen endnu er igang, men selv her, i den egentlige Jydepotteegn, mærkes det Aar for Aar stadig stærkere og stærkere, at Jydepotterne ikke kunne staa sig i Kampen med de emaillerede Jærngryder.”⁸ Det var dog ikke kun konkurrencen fra jærngryderne og det dermed svigtende marked, der gjorde det af med jydepotterne; også hedeopdyrkningen spillede en rolle i afviklingen, idet den lagde beslag på mere arbejdskraft og gjorde sideerhverv til landbruget mindre påkrævet.

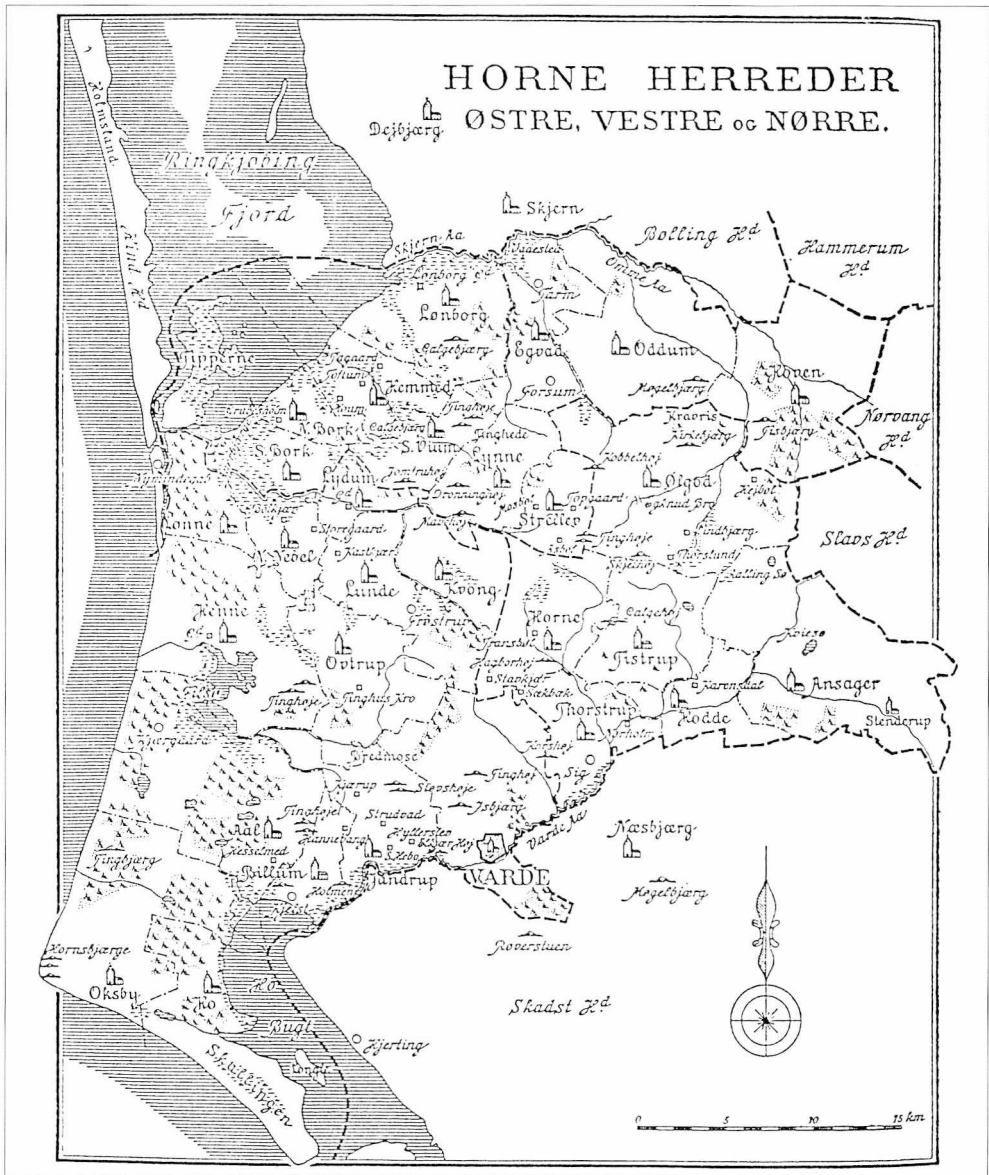
Det var ikke bare bønderne på fremstillingsstedet, der tjente på fremstillingen af sorte potter. Også handelen med potterne kunne give indtjening til en bondebefolkning, der havde svært ved at få udkommet af jorden alene. Denne artikel tager udgangspunkt i jydepottefremstillingen i ét af

kernesognene på Varde-egnen, Tistrup sogn, samt eksporten af potterne fra Hjerting, købstaden Vardes udskibningssted, hvorefter der kastes et blik på de øvrige kendte produktioner af sorte potter i Danmark.

Pottebønderne i Tistrup sogn

Tistrup sogn udgjorde sammen med Torstrup og Horne sogne de tre gamle pottesogne på Varde-egnen, det som Nyrop kaldte “den egentlige Jydepotteegn.” Øster Horne herred, som sognene hørte under, var domineret af hede, men landbrugsmæssigt hørte herredet ikke til de dårligst stillede i Vestjylland. “I Østerherred dyrkes Jorden meget vel, og Bønderne befinde sig i god Stand; de, som har begyndt at bruge Mergel, har af en skarp giort en god og frugtbar Jord”, hed det i *Danske Atlas* 1769,⁹ og i beskrivelsen af Ribe amt fra 1830 skrev landvæsenskommissær C. Dalgas, at Øster og Vester herred, dog især Vester herred, blev anset som “de fortrinligste i Omegnen.”¹⁰

Første gang jydepotteproduktion nævnes eksplicit i forbindelse med Øster Horne herred er i modelbøgerne, der gik forud for matriklen 1688. Modelbøgerne levner ikke tvivl om, at pottefremstillingen allerede på det tidspunkt i de tre kernesogne var en velorganiseret, økonomisk betydningsfuld eksportproduktion, der var snævert knyttet til landbruget. For såvel Tistrup, Torstrup som Horne sognes vedkommende – men ikke for de øvrige



Øster, Vester og Nørre Horne herreder. Fra syd mod nordøst ses Hjerding, Jandrup (Janderup), Varde, Nørholm og Tistrup. Gengivet efter Thorkild Gravlund: *Herredsbogen. Jylland*, København 1930, s. 298.

sogne i Øster Horne herred: Hodde, Ansager og Ølgod – noteredes det, at ejendommen blev takseret højere på grund af potteproduktionen. Notitsen, der varierer lidt i ordlyd for de forskellige sogne, lyder for Tistrup sogns vedkommende således: “Dette Sogn kand gjøre sig een temmelig Fordeel med sorte Potter som der blifver brendt, hvilke Bønderne i Sognet till Janderup henfører oc der forhandler, hvorfra de oc siden till Hamborg og andre steder bliver henschibede. I Dette Consideration er Eiendommen anseet oc taxeret i høyere Sort end dend ellers kunde taale.”¹¹

Potteproduktionen var altså ikke en lille husflidsproduktion, hvor man fremstillede til eget brug og solgte af overskudsfremstillingen uden for myndighedernes bevågenhed. Det var en produktion, der fandt sted direkte med eksport for øje, og for hvilken der allerede i 1600-tallet var etableret et veludviklet transportnet til eksportmarkederne i bl.a. Hamborg. Jydepottefremstillingen var en fast bestanddel af landbrugsdriften i de tre sogne og en indtægt, som bønderne blev beskattet af, eftersom matriklens hartkornsansættelse var grundlag for skatteudskrivningen. Pottefremstillingen var helt uundværlig på et bondebrug, og i 1766-67 indberettede præsten i Tistrup og Horne, at mindst halvdelen af befolkningen i de to sogne måtte flytte, hvis det ikke var for de sorte potter, fordi kornavlens ubetydelig, og indbyggerne fortærede meget mere, end de avlede.¹²

Da præsten Laurids Smith i efteråret 1787 var på rejse i Øster Horne herred, anslog han, at der i alt var 210 familier i de tre pottesogne, der lavede potter, heraf 70 i Tistrup sogn.¹³ Ved folketællingen samme sommer blev der opregnet i alt 86 husstande, så det var ikke meget overdrevet, når Smith fortalte at “Enhver liden eller stor Familie i disse Sogner gjør benævnte Leerkar.”¹⁴

Det synes at have været så almindeligt, at man ansatte piger til at varetage produktionen, at man fandt det nødvendigt at bemærke, når der *ikke* var ansat folk til arbejdet. Således hed det i markbogen 1683 om det enligtliggende bolsted Feld i Tistrup sogn, at beboerne dér “gjør af di sorte Jyde Potter undertiden men holder ingen Folck der paa at Arbeide.”¹⁵ Flere steder i litteraturen om jydepotter beskrives, hvordan pottepigerne var ansat “på halvt”, en ordning, hvor pigens fik kost og logi samt de materialer, hun skulle bruge til potteproduktionen, imod at hun fik halvdelen af fortjenesten, når bonden havde solgt potterne. Oplysninger om denne ansættelsesform stammer imidlertid alle fra 1800-tallets sidste halvdel, og ansættelsesforhold af den type afspejles ikke i skifteprotokollerne efter bønder fra Tistrup sogn i perioden 1730-1850.¹⁷ Ordningen med, at pottepigen skulle have halvdelen af fortjenesten, skulle ellers nok kunne give anledning til økonomiske mellemværender, som ville afspejles i de po-

ster i skifterne, der omhandler gæld for løn til tjenestefolk. Det må derfor formodes, at "på halvt"-institutionen er et fænomen, der primært hører til i 1800-tallets senere del.

Mod slutningen af 1700-tallet mistede pottefremstillingen betydning i Tistrup sogn, således at Horne og Torstrup kom til at fremstå som de mest betydningsfulde pottesogne, og samtidig blev produktionen taget op i nabosognene. Det første vidnesbyrd om, at produktionen bredte sig, stammer fra præsten i Ansager – et nabosogn til Tistrup – som i 1760'erne indberettede, at handelen med sorte potter altid gik "fort baade hiemme og henne," hvorfor nogle få kvinder i hans sogn inden for de sidste par år havde lagt sig efter at gøre sorte potter.¹⁸ I de følgende 100 år bredte pottefremstillingen sig yderligere. Ifølge Dalgas tog udbredelsen fart efter år 1800, hvor produktionen bredte sig ikke bare til nabosognene, men også til naboherrederne. Udbredelsen skete især ved, at piger fra pottesognene blev gift udensogns og fortsatte med at udøve deres færdighed i deres nye hjemsgogn.¹⁹ Mens pottefremstillingen i de traditionelle pottesognes storhedstid havde været en fast integreret bestanddel af driften på et gårdbrug, blev det i de nye produktionssogne i højere grad en produktion, som småfolk baserede en stor del af deres økonomi på. Det kunne pottefremstillingen sjældent bære, og således blev den mod slutningen af perioden ofte et fattigdomstegn.

Ud over landbruget og fremstillingen af sorte potter havde bondebefolkningen i Tistrup en række andre næringer. Det gjaldt på den ene side traditionelle landhåndværk som smedearbejde, skrædderarbejde, vævning og mølleri og på den anden side en række mindre produktioner, der opstod i slutningen af 1700-tallet og op gennem 1800-tallet, og som i mange tilfælde fremstillede varer til et fjernere-liggende marked med ukendte aftagere.²⁰

Teglbrændingen, der var blandt de tilladte landhåndværk, udviklede sig fra sidst i 1700-tallet til en mere betydningsfuld næring i Tistrup sogn. I den nordlige del af sognet blev der i sidste halvdel af 1800-tallet anlagt et teglværk, hvor folk fra de udstykkede husmandsparceller fra selvejergårdene var beskæftiget ved selve teglværket og med at bjerge tørv til brændsel.²¹ En anden næring, der i slutningen af 1700-tallet opstod i Tistrup sogn, var produktionen af høleer. I de følgende år bredte den sig til nabosognet Ansager sogn, således at der i 1838 var fire smede i Tistrup-Hodde og otte smede i Ansager sogn, der lavede høleer. Lerne var først og fremmest beregnet på marskegnene med det store høslæt, og de blev solgt på markederne i navnlig Ribe, Varde, Ringkøbing og Holstebro. Forudsætningen for produktionen sagdes at være forekomsten af mosetørv af særlig god kvalitet, som blev brændt til tørvekul, og især Kvie i Ansager sogn var i 1800-tallet

kendt for sine høleer.²² En tredje næring var fremstillingen af kartoffelmel. Den begyndte i slutningen af 1830'erne som en slags husflid, hvor tjenestepigerne i de ledige aftentimer rev kartofler.²³ I løbet af 1840'erne udvidedes produktionen til, at enkelte husmænd eller aftægtsmænd anskaffede sig en lille håndmølle og gik rundt med den til huse og gårde og udførte rivningen mod betaling, mens det øvrige arbejde udførtes af husholdenes medlemmer. I slutningen af 1840'erne og begyndelsen af 1850'erne kom der for alvor gang i industrien, og der opstod flere kartoffelmøllerier, hvoraf de større blev drevet ved vandkraft, de mindre dels ved heste- og dels ved håndkraft. I Tistrup sogn²⁴ var der seks kartoffelmøller. En af de store aftagere af kartoffelmel var papirmøllen i Silkeborg, men produktionen gik stærkt tilbage fra begyndelsen af 1860'erne, da importtolden på kartoffelmel blev ophævet. Den fjerde og sidste af de nye næringer begrænsede sig til et enkelt værksted. I 1866 blev der af et interessentskab oprettet et pottemageri for røde potter i Tistrup sogn med en pottemager fra Vejle-egnen som bestyrer. Han havde sandsynligvis sin baggrund i byhåndværket og repræsenterede således snarere et nyt håndværk på egnen end en fortsættelse af jydepotteproduktionen.

De nye næringer, der kom til i 1700- og 1800-tallet havde ligesom jydepottefremstillingen baggrund i sognets

ressourcer: ler, tørv, klyne og vandkraft, men nogen direkte forbindelse mellem jydepottefremstillingen og de nye næringer er der ikke tale om. De fleste af dem havde en kort levetid og forsvandt i slutningen af 1800-tallet.

Jydepotteproduktionens betydning

Et af de tilbagevendende spørgsmål, når det gælder protoindustrielle produktioner som jydepotteproduktionen, er, hvilken betydning det havde for bønderne økonomisk, socialt og kulturelt, at de indgik i en produktion, der var rettet mod et eksportmarked. I et forsøg på at besvare disse spørgsmål skal der i det følgende kastes lys over sognets ejendomsstruktur og befolkningsudvikling set i relation til den generelle udvikling. Materialet hertil er primært matriklerne 1688 og 1844, hartkornsspecifikationen 1789, folketællingerne fra perioden 1787 til 1850.²⁵ Dernæst behandles befolkningens økonomi og kontaktmønstre på baggrund af en gennemgang af skifteforretningerne for bønderne i Tistrup sogn i perioden 1730-1850.²⁶

Ved matriklen 1688 havde Tistrup sogn en del ødegårde og mange enestegårde, der for nogles vedkommende var ejet af fjerntboende ejere. Godt 100 år efter, ved hartkornsspecifikationen 1789, var flere af enestegårdene blevet til små byer, og fæstegodset var blevet samlet omkring de lokale herregårde Nørholm og Agerkrog,

mens det øvrige bøndergods var solgt til selveje. Dermed var herregården Nørholm i 1789 i praksis den eneste fæstegodsejer af betydning i sognet med sit fæstegods samlet i sognets sydlige del, mens selvejergårdene lå i den nordlige del af sognet. Begge steder var gårdene ensartede i størrelsen, de fleste på 2-3 tønder hartkorn.²⁷ Først i perioden 1861-79 blev fæstegodset solgt til selveje ved et af de sidste større godssalg i Danmark. Dette skete længe efter, at de fleste bønder i Ribe amt var blevet selvejere.²⁸

Et af resultaterne af fæstesystemets opretholdelse var, at der ikke skete udparcelleringer fra de enkelte gårde, og i perioden fra hartkornsspecifikationen i 1789 til matriklen 1844 blev antallet af huse i Tistrup sogn mindre, ikke større – stik modsat af, hvad man så i resten af landet. Også når det gælder befolkningsudviklingen var Tistrup og de øvrige pottesogne atypiske. Mens befolkningsudviklingen i Øster Horne herred som helhed i store træk fulgte befolkningsudviklingen i resten af Danmark, der var jævnt stigende, havde de udprægede pottesogne et stagnerende befolkningsstal i perioden fra 1769 til 1801. Torstrup sogn havde en stilstandsperiode og Horne et decideret fald op til 1787, og først derefter steg begge sognes indbyggertal. Tistrup var ene om at opleve en nedgangsperiode mellem de to folketællinger 1787 og 1801, men derefter steg befolkningstallet

her mere end i de øvrige pottesogne. Nedgangen i befolkningstallet i Tistrup, som kan henføres til en ekstraordinær stor dødelighed i Tistrup sogn i årene 1778-79,²⁹ fandt sted i en periode, hvor uroligheder både på produktions- og afsætningssiden fik en næring baseret på produktion af jydepotter til at se højst tvivlsom ud. Således var prisen på potter sidst i 1780'erne faldet på grund af uroligheder i Holland med det resultat, at hvor man på Varde-egnen plejede at få 2 mark og 8 skilling pr. snes, fik man i 1787 kun 2 mark pr. snes.³⁰ Allerede tidligere var der dog tilsyneladende indtrådt et prisfald, idet man fra et af de "nye" pottesogne, Ansager sogn, i 1786 søgte om at få sammenlagt nogle øde steder med den begrundelse, at jydepotterne var faldet i pris.³¹ Dette var kun omkring 20 år efter, at nogle kvinder i sognet havde optaget produktionen, fordi der var stor afsætning.³²

I 1789 var der problemer med jydepotteproduktionen på grund af mændenes fravær i forbindelse med Danmarks korte engagement i den svensk-russiske krig 1788-90.³³ Der var derfor ikke blevet fremstillet potter nok til at imødekomme efterspørgslen, og nogle hollandske skibe, der var i Hjerting for at købe potter, måtte tage hjem med uforrettet sag. Som forklaring gav de lokale, at "naar Karlene borttages til Campement, maae Pigerne, som gjør de fleste Potter, igien passe Agerdyrkingen".³⁴ Hvis denne prioritering – at

pigerne først og fremmest skulle passe agerdyrkningen – var generel, har befolkningsnedgangen formodentlig været medvirkende til, at jydepotteproduktionen i Tistrup gik ned, mens den bibeholdtes i de sogne, der ikke havde haft den store dødelighed. I tider med svigtende indtjening er det sandsynligt, at man ikke prioriterede det særligt højt at få oplært de få unge piger i jydepotteproduktion, når deres arbejdskraft var påkrævet andre steder.

Det har været hævdet, at det primært var fæstebønder, der beskæftigede sig med at lave sorte potter, og at grænsen mellem pottedområderne og de områder, hvor der ikke fremstilledes potter, var sammenfaldende med grænsen mellem fæstere og selvejere.³⁵ I skifteprotokollerne kan man dog finde både selvejer- og fæstegårde blandt de pottegårde, der kan identificeres, og selv de mest velhavende selvejergårde var repræsenteret så langt op som i 1845. Økonomisk gik der dog et klart skel mellem selvejerbønder og fæstebønder. Selv om indboet i en selvejergård og en fæstegård ikke nødvendigvis adskilte sig særligt fra hinanden, var der stor forskel på, hvor meget de efterlod til arvingerne, når boet blev gjort op. Skifter efter selvejerbønder resulterede ofte i en arv til de efterladte, mens mange dødsboer efter fæstebønder ikke levnedede overskud til arv. Forskellen skyldtes, at hverken bygningerne eller de basale trækdyr og red-

skaber tilhørte fæstebonden. For slid på bygningerne blev boet pålignet byg-fæld, og med hensyn til redskaber og besætning blev værdien af dem fratrukket boets værdier. Det var en politik, der sikrede godsejeren levedygtige fæstebønder i en forsvarlig størrelse, da den, der skulle føre gården videre, ikke var belastet af at skulle udrede arv til arvingerne. Til gengæld lod denne praksis den del af befolkningen i stikken, der ikke fik en gård i fæste, og efterlod dem uden startkapital.

Selv om mange fæstebønder ikke efterlod sig arv, får man imidlertid ikke indtrykket af en forarmet befolkning. Skatte- og landgilderestancer forekom, men de var sjældne og små. Der er ikke i materialet tegn på, at nogen af fæstebønderne har måttet forlade et brug på grund af gårdforsiddelse, og ofte var det deres børn, der overtog bruget. Smågæld til nabobyer og somme tider også lidt større gæld forekom, men sjældent i et omfang der angiver, at hele økonomien hvilede på disse lån. I det store og hele får man indtrykket af en befolkning, der på den ene side levede på et ikke særligt højt materielt niveau, men som på den anden side heller ikke var i bundløs gæld, og som i store træk svarede enhver sit. Det er et billede, som stemmer ganske godt overens med stereotypen om den fattige og nøjsomme hedebonde.

I skifteforretningernes registreringer

forekommer der ikke store mængder af potter, hvilket tyder på, at potterne sædvanligvis blev kørt væk, så snart der var til et vognlæs. Det betyder, at der flere gange om året skulle køres potter, som enten skulle forhandles fra vognen eller køres til et udskibningssted. Transporterne blev fortrinsvis foretaget af det enkelte bondebrug, og kun hvis husholdet ikke rådede over egen hest og vogn, måtte man betale sig fra transporten.³⁶ Tistrup-bønderne må altså have haft jævnlig kontakt med de steder, hvor potterne blev afsat, men dette forhold satte sig ikke tydelige spor i sognet. Man får indtrykket af en befolkning med et forholdsvis snævert aktivitetsfelt, der klarede de fleste af sine affærer inden for sognet, og som kun havde begrænset kontakt til bl.a. den nærmeste købstad. Af og til forekom der i skifterne købmandsregninger i Varde, men de var snarere undtagelsen end reglen, og beløbene var ikke så store, at de var afgørende for husholdets samlede økonomi, snarere udtryk for en løbende regning. Ser man på, hvor arvingerne efter de afdøde bønder befandt sig, kunne de for de flestes vedkommende findes inden for en begrænset afstand i det omliggende bondeland. En sjældnen gang ses en forbindelse til Kolding. Amsterdam nævnes i to forbindelser, begge gange i anledning af fraværende arvinger: "var for to Aar siden i Amsterdam, men siden havde ingen hørt noget fra ham" og "bortreist til Amsterdam for 10 Aar siden."³⁷ Heller ikke når det

gjaldt valget af ægtefælle, gik man langt for at finde en partner. Af folketællingerne 1845 og 1850, som er de eneste, hvor fødestedet er angivet, kan det ses, at i over en trediedel af ægteskaberne kom begge parter fra Tistrup sogn. Giftede en person fra Tistrup sig med en udensogns, valgtes oftest en ægtefælle fra den nærmeste omegn. Også i de ægteskaber, hvor begge parter kom udensogns fra, stammede ægtefællerne i store træk fra omegnen.

Alt i alt ser det ikke ud til, at jydepotteproduktionen havde nogle virkninger i form af øget befolkningsvækst, opdeling i mindre brug, tidlig overgang til selveje, større udadvendthed og økonomisk kontakt til omverdenen. Tværtimod synes pottesognene at have bevaret status quo længere end de omgivende sogne. Snarere end at fremme en moderne udvikling på egnen, var jydepotteproduktionen med til, på kanten af et eksistensminimum, at bevare bondebrug som gårdbrug og ikke som parceller. Produktionen hjalp bønderne til at forblive bønder, så der var bæredygtige brug, der kunne fungere, den dag landbruget intensiveredes. Desuden betød pottearbejdet, at den kvindelige arbejdskraft kunne fastholdes om sommeren, fordi pottearbejdet gav mulighed for at konkurrere med de vellønnede pladser sydpå.

Bondeskippere ved Hjerting

En stor del af Tistrup sogns jydepotte-

produktion blev udskibet vestpå. Janderup ved Varde å, der i modelbøgerne til matriklen 1688 nævntes som udskibningssted, blev i 1692 officielt nedlagt som ladested. I stedet skulle udskibningen ske fra Hjerting, hvor Vardes toldsted lå.³⁸ Hjerting var efter alt at dømme Danmarks største havn for udskibning af jydepotter og var desuden fra sidste halvdel af 1600-tallet og til slutningen af 1700-tallet den mest betydningsfulde havn i Sydvestjylland, efter at Ribe havde mistet terræn. Fra Hjerting eksporteredes landbrugsvarer og andre "bondevarer" – såsom lærred, hestedækkener

og jydepotter – til Tyskland, Holland og Norge. Til Hjerting importeredes tømmer fra Norge og luksus- og kolonialvarer fra Holland og Tyskland. I 1600-tallet var det skippere fra fastlandet, der dominerede ved toldstedet, men gennem 1700-tallet, hvor grunden lagdes til sejlskibenes storhedstid på Fanø, fik Fanø-skipperne større og større betydning.

Trafikken på Hjerting kan følges gennem toldregnskaberne for Varde/Hjerting i perioden 1662-1860.³⁹ Ikke mindst de syv fuldstændige toldbøger, der er bevaret fra 1700-tallet,⁴⁰ giver et

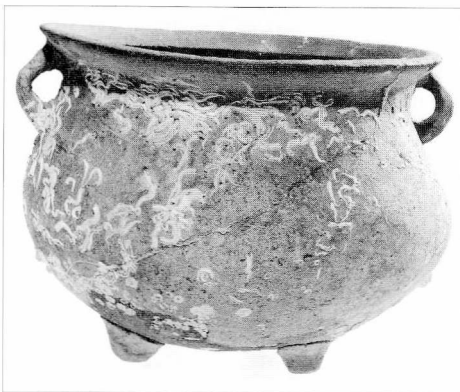


Prospekt af Hjerting 1769. Efter Erich Pontoppidan: *Den Danske Atlas eller Kongeriget Danmark* V, 2, København 1769, v. s. 686.

meget detaljeret billede af trafikken ved toldstedet i denne periode, hvor der primært var tre typer skippere, der opererede fra Hjerting. Den ene type var skippere fra Hjerting på de store skibe, der sejlede på Norge og Holland for købmænd, og som sjældent havde egne varer med. Den anden type var skippere fra Ho og Hjerting på mellemstore skibe, der sejlede for købmænd på bl.a. Hamborg og Holland, og som af og til, sammen med den øvrige last, havde varer med for egen regning, heriblandt jydepotter. Den tredje type var skippere fra Fanø på helt små skibe, som fortrinsvis sejlede til Elben med jydepotter for egen regning, og det var disse, der stod for den største del af pottehandelen. Der var ingen købmænd involveret i potteskporten fra Hjerting.

De to første typer skippere fra fastlandet, der sejlede med varer for købmændene i købstæderne, repræsenterede den specialisering, der var sket i senmiddelalderen, hvor skipper og købmand var blevet to selvstændige erhverv.⁴¹ Den sidste type derimod var både søfarende og handlende, således som småskipperne havde været gennem århundreder. Det var bondeskipperne, hvis næring af søen var sammensat af søfart, handel og fiskeri, og som formentlig drev lidt landbrug sideløbende med de maritime aktiviteter. I denne nærings sammensætning var båden et afgørende aktiv, og ved at kombinere de forskellige måder at udnytte fartøjet på – dels som

transportmiddel, dels i forbindelse med fiskeri – opbyggedes en fleksibel årscyklus, som dog formodentlig ikke gav basis for nogen overdådig livsførelse. Som transportmiddel kan bådene ses som en forlængelse af bondevognene. En båd på én læst – ca. to registertons – kunne laste godt og vel det, der kunne rummes på en bondevogn, og skipperen, der tog til Elben med jydepotter, var at sammenligne med den potteskærer, der med hest og vogn drog rundt i landet og solgte jydepotter direkte til husholdene. Den typiske potteskipper i perioden fra 1730'erne til 1760'erne sejlede i en båd på mellem 1/2 og 2 læster, et fartøj, der kunne betjenes af en skipper med hjælp af en dreng.⁴² Som regel sejlede de små både "indenlands", dvs. inden for øerne og søgte havn hver aften, og de sejlede ikke på længere distancer.⁴⁴



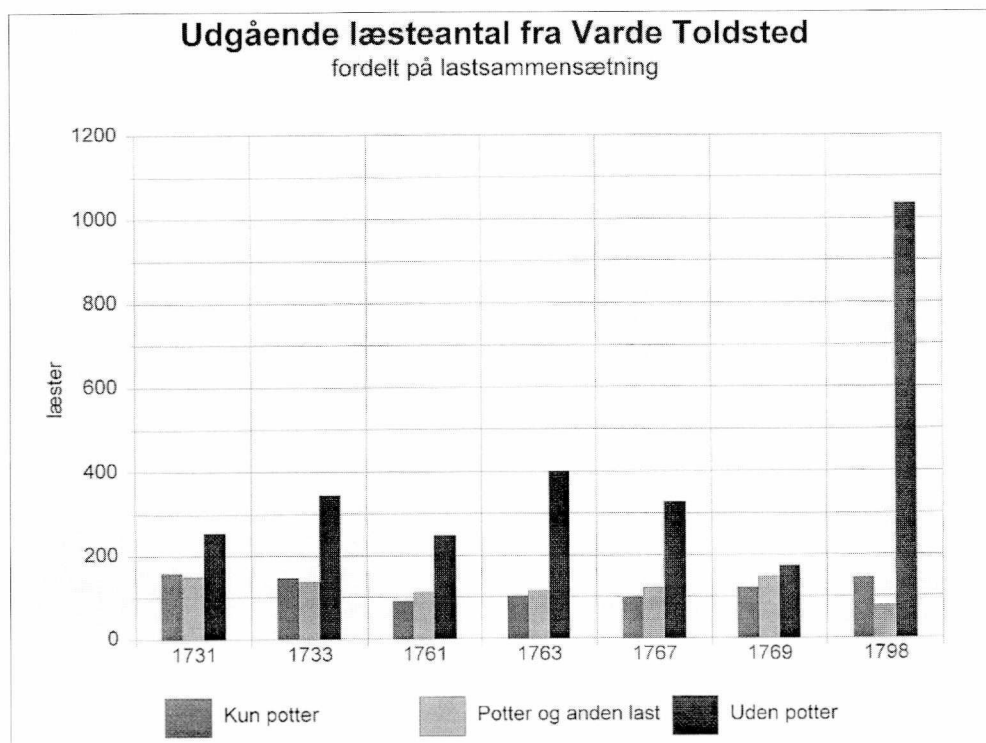
Jydepotte fundet på vaden ud for Hjerting, sikkert tabt under omlæsning fra vogn til båd. Privateje. (Foto: Brian Kristensen/Fiskeri- og søfartsmuseet).

“Haaber altsaa underdanigst, det høye Collegie frifinder mig, da ieg ikke kand gaae udenrigsk med saadan en usel 1 1/2 læsters dr.[drægtig] Baad”, skrev Søren Hansen Farup som svar på mistanken om, at han havde sejlet på udlandet og ikke kun på Holsten, sådan som han fastholdt.⁴⁵

Nogle af potteskipperne var beskæftiget hele sommeren med at sejle potter, mens andre kun tog en enkelt eller

to ture i løbet af året. Det maksimale antal afgang for en skipper i løbet af et år var otte ture, hvoraf en kort tur tog knap fjorten dage og en lang op mod to måneder, alt afhængig af vind og vejr samt markedets beskaffenhed.

Gennem 1760'erne, hvorfra der er bevaret fire toldbøger,⁴⁶ er det muligt at følge syv Fanø-skipperne med skibe på mellem 1/2 og 3 1/2 læst over en år-række. Heraf kan man se, at Fanø-



Samlede udgående tonnager fra Hjerding i 1700-tallet. Pottehandelen var næsten konstant gennem perioden, mens andre lasttyper voksede i omfang. Vardes Toldbøger, Rigsarkivet.

skipperne havde deres faste årsrytme og et fast marked, de holdt sig til, og at de beholdt det samme fartøj perioden igennem. De fire mindste både på 1/2 - 1 læst sejlede udelukkende på Elben, bortset fra én skipper, som hvert forår i maj tog en enkelt tur til Ejderen med en sådan regelmæssighed, at det kunne tyde på, at han havde faste kunder, der ventede jydepottemanden i maj. En anden Fanø-skipper havde øjensynlig andre næringer, der skulle passes, for hvert år påbegyndte han først sejladsen i juli, mens de andre havde været i gang fra marts. De større af de syv Fanø-både havde et mere blandet sejlmonster og nåede af og til Hamborg.

Potteskipperne og myndighederne

I de antegnelser til 1700-tallets toldbøger, der blev lavet i forbindelse med revisionen af regnskaberne, finder man ofte korrespondance om, hvordan jydepottehandel skulle klassificeres i forhold til den handel, som købstædernes købmænd drev. Myndighederne stod ofte famlende over for, hvordan de skulle behandle den lidt usædvanlige handelsvare – om det var en købmandsvare eller en bondevare – og demonstrerede dermed tydeligt, at de havde svært ved at tackle næringskombinationer og klassificere bøndernes aktivitet.

Da det i 1732 blev påtalt, at tolderen havde brugt 2 skillings stemplet papir og ikke 6 skillings ved en række

skipperes udklareringer med potter, forklarede han, at eftersom potterne ikke udførtes af nogen købstadsmand, men blev solgt af bønderne direkte til “disse Baadførere og Fiiskere” ved toldstedet, sluttede han, at der ikke var tale om købmandsvare.⁴⁷ I 1749 bad revisionen om en forklaring på, hvorfor tolderen havde krævet told af sorte potter og hestedækkener, når indenrigs fremstillede varer skulle være fritagne for told. Tolderen svarede, at det ifølge plakaten var *håndværksarbejde*, der var fritaget for told, og da potterne og hestedækkenerne fremstilledes af *bønderne* i Jylland, kunne det jo ikke anses for at være håndværk. Han fik dog ikke medhold: hvad enten varerne var fremstillet på landet af bønder eller i købstaden af håndværkere, skulle de være fri for told.⁴⁸

Et andet emne for revisorerens interesse var, om man nu virkelig kunne stole på, at Fanø-skipperne havde været på fiskeri, når de sagde, de havde været det, og ikke i stedet havde drevet ulovlig handel. I 1764 manglede revisionen således dokumentation for, at to Fanø-fiskere, Anders Jørgensen og Hans Nielsen, som påstået kom ind fra fiskeri med hver deres 1/2 læsters båd. Hvis en sådan dokumentation ikke fremskaffedes, skulle der betales udenrigs og ikke mellemrigs lastpenge. Tolderen svarede, at han ikke havde vidst, at en sådan dokumentation krævedes: “Efterdi det har været mig ubekendt, at Fanningerne

som kom fra Fiskerie skulde medbringe Beviis derfor samt hvem samme skulde gjøre, saa har ieg ei heller æsket samme. Mig er det dog virkelig bekiendt at de kom fra Fiskeriet for at gjøre en Reise med sorte Potter til Hielp for de fattige Folk, som ellers indtet kand fortiene naar Fiskeriet holder op. Har derfor ei heller beregnet andet end inden Rigs Lastepenge, hvormed underdanigst forhaabes det høil. Commers-Collegio af Naade lader det forblive.” Og det gjorde kollegiet denne gang.⁴⁹

En 1800-tals potteskipper

Mens 1700-tallets pottefart lader sig belyse gennem de bevarede toldregnskaber, er den samme mulighed ikke til stede for 1800-tallets vedkommende, da toldbøgerne fra denne periode er kasseret. Til gengæld har vi fra dette århundrede et enestående indblik i en enkelt bondeskippers liv gennem de optegnelser, Søren N. Rasch (1783-1848) skrev i første halvdel af 1800-tallet, og som er udgivet i H.K. Kristensens redaktion.⁵⁰ År for år optegnede Rasch, hvordan året var gået, hvad han havde lavet, samt hvad der skete i familien. Det giver mulighed for at følge, hvordan en konkret kystbondes økonomi var sammensat af forskellige næringer, som havde forskellig vægt, alt efter hvor i livsforløbet, han befandt sig. Det er et meget facetteret og levende billede, der tegnes gennem Raschs optegnelser, om end Rasch næppe kan antages at være en typisk 1800-tals skipper, alene af den grund,

at han skrev disse optegnelser over sit liv.

Søren Rasch blev født i Ho i 1783 i en børneflokk på 11. Faderen var tømrer og arbejdsmand og havde en lille landejendom. Som barn fik Søren Rasch lidt skoleundervisning, og i en alder af otte år kom han ud at tjene, først et år i Oksby og derefter i nogle år i Vejers, hvor han lærte “landarbejde”. Som 14-årig lod han sig i 1798 forhyre til sildefangst fra Altona, og vinteren efter blev han konfirmeret. Derefter begyndte han at sejle med fragtskibe, fortrinsvis fra Sønderho, til bl.a. England, Holland, Tyskland og Baltikum. Sideløbende læste han navigation, når han var hjemme om vinteren, og han begyndte også selv at holde styrmandsskole. I 1808 fik han sin styrmandseksamen. Da krigen med England var brudt ud i 1807, sejlede han korn til Norge og Færøerne gennem den engelske blokade, men 1810 blev denne sejlads opgivet. Søren Rasch havde nu en sommer derhjemme, hvor han købte sin egen sejlbåd og sejlede til Hjerting, Fanø og andre lokale steder. I 1811 blev han udkommanderet til tjeneste på kanonbådene i Fladstrand, det senere Frederikshavn.

Ved sine forskellige aktiviteter havde Søren Rasch fået sparet omkring 800 rigsdaler sammen, og i foråret 1812 giftede han sig. Ved den lejlighed overtog han sin kones plejeforældres sted, en lille ejendom i Ho på en tønde

hartkorn og en besætning på en ko og to får. Plejeforældrene skulle blive boende på ejendommen på aftægt hos det nygifte par, og Søren Rasch skulle forsørge husstanden.

Nu begyndte Søren Raschs næringskombination for alvor. Egentlig var det meningen, at han ved giftermålet skulle have ophørt med skibsfarten og drevet landbrug i stedet, et arbejde han havde stiftet bekendtskab med som tjenestedreng. Snart måtte han imidlertid indse, at ejendommen var for lille til at ernære en familie, så samme år som han blev gift, solgte han sin båd og købte en større, med hvilken han gjorde 36 rejser rundt omkring i Ho bugt og drev handel. Desuden anlagde han en "liden detail hushandel (...) da jeg alt i flere år ved min søfart havde drevet negotie, hvortil jeg har haft det bedste held samt lyst og indsigt, og det har i mange år (...) været mig en binæringsgren."⁵¹ Med årene fik han tillige et helt lille gæstgiveri.

I 1813 handlede han båd igen, således at han havde to fartøjer, der sejlede i Ho bugt mellem Fanø, Sønderho, Hjerting, Kjelst og Janderup. I 1814 erhvervede han yderligere en halvpart i et indstrandet fiskerfartøj. Sideløbende forbedrede han bygninger og besætning på sin landejendom. I 1815 tog Rasch borgerskab som skipper i Varde, fik sin jagt *Anna Kjerstina* på to læster eftersat og sat i sejlbar stand og var klar til en ny livsfase

som skipper. I april skrev han således: "D. 10. april var vi tillastede med egne varer og nogle pottes, hvormed vi agtede at sejle til Altona. Således begyndte atter min næring ved søen med den forskel, at jeg, (så lidet det endskønt er) farer med egen rådighed som skipper."⁵² Mens landbruget derhjemme blev drevet delvis med fremmed hjælp, sejlede Rasch flere gange om året ud med pottes og andre varer i lasten, som regel med Altona som bestemmelsessted.

Søren Rasch klarede sig rigtig godt i skibsfarten, og i 1831 fik han bygget et helt nyt fartøj, en galease på 20 1/2 læster, som han snart efter overlod føringen af til sin styrmand og senere sin søn, mens han selv helligede sig sin høkerhandel og småhandel med et par mindre både. Galeasen sejlede bl.a. på England, Frankrig og Tyskland. Lasten hører vi ikke meget om, men sorte pottes synes ikke at have været blandt det, den sejlede med.

Galeasen forliste i 1834, og Rasch mistede dermed ikke alene en stor del af sin sammensparede formue, men også sit eneste levende barn, sønnen på 20 år. Herefter forlod Rasch sig mere på jordbruget, som han havde udvidet gennem årene. Han besluttede "at sætte det lidet, jeg har til overs, i landejendom til større betryggelse for vore gamle dage"⁵³ og blev i sin alderdom mest landbruger, selv om han stadig havde et par mindre skibe. De sidste år han levede, havde Rasch

overladt sin ejendom til en plejedatter og hendes mand, mens han selv boede på aftægt på stedet. Han drev dog stadig sin lille "detailhushandel", til hvilken han hentede varer hjem på sine togter, længe før næringsloven tillod det. Han søgte flere gange om at få sin butik lovliggjort, men fik hver gang afslag, uden at det tilsyneladende fik ham til at nedlægge den. Først i 1847, året før hans død, hedder det i optegnelserne: "Jeg må også opgive mit ubetydelige høkeri for ikke at overfaldes af øvrigheden. En an-

søgning om høkeri og beværtning blev ikke bevilget."²⁵⁴

Gennem Raschs optegnelser illustreres det tydeligt, hvordan kombinationen af næringer kunne ændres gennem et helt liv. Rasch var – i skiftende kombinationer – karl på en gård, fisker, skibsdreng, landbruger, handelsmand, høker, skipper, gæstgiver og skibsreder. I perioder var en af aktiviteterne dominerende, i andre spillede han på et større register. Tydeligt er det også, at transporten af jyd-



Pottemænd med varerne læsset på hestevogn. Blyantstegning af Leisner, dateret Rødding den 13. juli 1863. (Dansk Landbrugsmuseum).

potter hørte sammen med de mindre skibe og forsvandt i takt med, at hans fartøjer blev større. Samtidig demonstrerer Raschs optegnelser, hvordan man ved at tage plejebørn – sådan som både hans svigerforældre og han selv gjorde – opretholdt et hushold med flere generationer, selv om ens egne børn var døde, og således sikrede sin aftægt og videreførelsen af ejendommen.

Decentral handel

Ligesom produktionen af jydepotter havde heller ikke transporten af og handelen med jydepotter noget ekspansivt potentiale. Handelen med potter var decentral, skipperne selv stod for handelen, der var ikke købmænd involveret, overskuddet blev spredt på mange hænder, og søfartens ekspansion lå på andre felter end pottehandelen. De skippere, der kan følges gennem 1760'erne, beholdt det samme lille fartøj og det samme marked årtiet igennem. Pottehandlens statiske karakter i 1700-tallet ses også af den samlede udgående lastmængde fra toldstedet; det var trafikken med andre varer, der stod for ekspansionen, mens pottehandelen forblev på næsten samme niveau hele perioden igennem. Stadig i 1800-tallet – hvor skibsfarten på Fanø for alvor tog fart – var det de små både, der sejlede med potter.

Andre produktionssteder

Pottesognene nordøst for Varde og udskibningsstedet Hjerting var de mest

betydningsfulde lokaliteter, hvad angår jydepotteproduktion og -handel, men derudover fandtes der en række andre produktionssteder med tilhørende transportveje. Deres historie tyder på, at produktionen var for nedadgående allerede fra omkring år 1700, og i løbet af 1700- og 1800-tallet forsvandt flere og flere produktionssteder for jydepotter.

Skive var en af de tidligst forsvundne jydepottelokaliteter. Da Holger Jacobæus i sin rejsebog 1671-1692 opregnede, hvad de forskellige byer var berømte for, skrev han, at det for Skives vedkommende var “Gryder og Thingstude,”⁵⁵ og i Resens *Atlas Danicus* 1677 hed det, at en af de ting, der blev handlet med i byen, var lerkar af sort farve, som havde gjort byen bekendt og berømt. “De kaldes snart Skive Gryder, snart Jydepotter, og de er lavet af en Lerdejg, der ved Brændingen ikke bliver rød, som Ler ellers, men sort.”⁵⁶ Skive-gryderne synes at forsvinde sidst i 1600-tallet eller først i 1700-tallet, og i fjerde bind af *Danske Atlas*, som udkom i 1768, omtales produktion som ophørt for længe siden.⁵⁷ Om selve produktionen vides så godt som intet.⁵⁸

Vester Brønderslev sogn i Hjørring amt havde en produktion af jydepotter, som kan følges tilbage til 1600-tallet. Lokale fund af jydepotteskår er dateret til 1650-1700,⁵⁹ og i et grandebrev for Vester Brønderslev fra 1682 findes en bestemmelse om, at ingen i byen eller

på byens fælled måtte brænde gryder eller kakler, fordi tørvebjergningen var så ringe, og fordi det gav fare for ildebrand.⁶⁰ Forbuddet satte dog ikke en stopper for produktionen, for da amtsbeskrivelsen for Hjørring amt udkom i 1828 berettes det, at 10 familier i Vester Brønderslev til dels ernærede sig ved "Brænding af sorte Kar eller Gryder". Produktionen synes kun at have haft lokal betydning og at være ophørt i første halvdel af 1800-tallet.⁶¹

Potteproduktionen i Vorup ved Randers var efter sigende lige så betydningsfuld som Varde-egnens: "Egentlig er det tvende Hovedsteder i Jylland, som ere bekjendte af de sorte Leer-kars Forfærdigelse; det eene Sted er Vorup Bye ved Randers i Aarhus Stift; og det andet er Egnen ved Warde i Riber Stift,"⁶² berettede pastor Smith, der i 1791 skrev om jydepotteproduktionen. Omkring 1810 var der 10 jordløse husfamilier, der levede udelukkende af at lave jydepotter,⁶³ og forfatteren af amtsbeskrivelsen for området, J.C. Hald, kaldte pottemageriet en ikke uvigtig bifortjeneste for "Huusmænd og Huusqvinde".⁶⁴ Vorup-potterne solgtes på markeder i Jylland og blev udskibet fra Randers til bl.a. København.⁶⁵ Produktionen forsvandt i begyndelsen af 1800-tallet, og det så eftertrykkeligt, at grydemænd fra Torstrup, et af Vardeproduktionens kernesogne, i 1820'erne og 1830'erne regelmæssigt kørte til Randers.⁶⁶

I Fjends herred ved Limfjorden var der en produktion af jydepotter med hovedvægt i sognene Gammelstrup og Smollerup. Potterne blev solgt i de nærliggende købstæder eller udskibet fra Kvols havn ved Hjarbæk fjord, hvorfra det meste af Limfjorden forsynedes. En mindre del af potterne gik til København og Norge. Produktionen ophørte i sidste halvdel af 1800-tallet.⁶⁷

Lokale jydepotteproduktioner, som ikke havde nogen større markeds-mæssig betydning, fandtes forskellige steder i Midt- og Vestjylland, bl.a. i Faster sogn i Bølling herred, i Snejbjerg, Sunds, Rind og Gjellerup sogne i Hammerum herred⁶⁸ samt i Gludsted sogn i Vrads herred.⁶⁹ Man fremstillede først og fremmest mælkefade, men også gryder, kakkellovns-potter m.m. Pottefremstillingen blev varetaget af husmandsfolk, og produkternes kvalitet var ikke særlig høj.⁷⁰ Med sin beliggenhed i den nordlige udkant af Varde-produktionens område blandede den midt- og vestjyske tradition sig med Varde-produktionen, da denne i slutningen af sin eksistens-tid bredte sig, og produktionen bevarede – om end spredt – op til begyndelsen af 1900-tallet.

Endelig skal omtales en fynsk produktion af sorte potter, som ofte er blevet forvekslet med jydepotter, men hvis fremstillingsmåde var anderledes, idet potterne her blev "pølset op" og ikke som jydepotterne banket ud.

Endvidere adskilte produktionen sig ved, at der anvendtes en slags primitiv drejeskive – en kar-trille – i produktionen, og potterne blev brændt i ovn. Man sagde om de færdige potter, at de ikke tålte ilden så godt som jydepotterne. Produktionen, der bl.a. fandt sted i Karhuse i Vissenbjerg sogn og Hellager i Tved sogn ved Svendborg, og som blev drevet af kvinder fra husmandsmiljøer, ophørte i slutningen af 1800-tallet.⁷¹

Protoindustri

Det har altid voldt vanskeligheder at knytte betegnelser til de af bøndernes aktiviteter, der lå uden for det egentlige agerbrug, men som alligevel hørte til den karakteristiske sammensatte bondeøkonomi. Ofte vil de betegnelser, der ligger lige for – som f.eks. bierhverv, håndværk eller husflidsproduktion – ikke være dækkende, fordi de rummer en form for implikation af, om produktionen er bi- eller hovedbe-



Markedsdag i Fredericia 1871. I baggrunden til venstre ses pottehandlerne med fyldte vogne og varerne sat frem på gaden. En af kræmmerne løfter en gryde i vejret foran en kone med en lille pige. (Maleri af H.J. Hammer. Fredericia Museum, udeponeret fra Statens Museum for Kunst).

skæftigelse, eller fremmer en uhen-sigtsmæssig sammenblanding med byernes laugshåndværk.

I begyndelsen af 1970'erne lanceredes den såkaldte protoindustrialiserings-teori, der lagde op til at finde fælles-træk ved forskellige former for rural vareproduktion til et fremmed mar-ked. Tesen var, at en sådan produktion kunne lette et områdes overgang til industri, bl.a. på grund af hurtigere befolkningstilvækst og akkumulering af kapital til at oprette fabrikker og anskaffe maskiner.⁷² Imidlertid har studier på området snarere end lighe-der vist forskelligheden i de forskelli-ge produktioners virkninger,⁷³ og i langt de fleste tilfælde førte protoin-dustri ikke til industrialisering.⁷⁴ Al- ligevel har betegnelsen protoindustri vundet indpas som betegnelse for de af bøndernes næringer, der omfattede produktion af ikke-agrarer varer til et fjernt marked uanset områdets senere udvikling.

Selv når det gælder den samme type varer – som jydepotter – som frem- stilles over et forholdsvis begrænset område, nemlig Jylland, var der for- skelle i betydningen og effekten. Som det fremgår af ovenstående, blev pro- duktionen af sorte potter drevet i for- skellige miljøer. Kun på Varde-egnen blev jydepotteproduktionen drevet som en integreret del af et gårdbrug, og stort set alle gårdbrug var invol- veret i produktionen. Det var formo- dentlig også produktionen herfra, der

havde det største eksportmarked, og det var her, produktionen fortsatte længst. I andre områder var det kun en del af befolkningen, der drev jyde- potteproduktionen, og ofte var det husmandsbefolkningen eller de fat- tige.

Selv om jydepotteproduktionen gen- nem århundreder havde stor økono- misk betydning for bønderne på Var- de-egnen, kan den ikke siges at have have dannet grundlag for industriel ekspansion og udvikling. Tværtimod blev produktionen udkonkurreret af landbruget, da hedeopdyrkingen gjorde en ende på jydepottefremstil- lingen som en integreret del af gård- bruget. Produktionen overlevede end- nu nogle år som en beskæftigelse for småfolk på små hedelodder, inden den helt forsvandt. De nye bierhverv, der udvikledes i en kort periode, havde nok baggrund i egnens res- sourcer, men synes ikke at have haft nogen særlig forbindelse til potte- fremstillingen og var heller ikke le- vedygtige.

Selv om protoindustrialiseringsbegre- bet ikke kan siges at have tilvejebragt en utvetydig teoretisk eller metodisk ramme, har det været med til at sætte fokus dels på den førindustrielle, ru- rale produktion og dermed skærpe op- mærksomheden over for den økono- miske dynamik i de førindustrielle samfund, dels på det forhold, at bøn- derne var langt mere markedsoriente- rede, end mange fremstillinger anty-

der. Ikke mindst er det vigtigt at se en protoindustriell produktion i sammenhæng med eksporten af produkterne. Studiet af sorte potter har vist, at pottébønderne havde et sidestykke i bondeskipperne, og at de to bonde-

næringer – uafhængigt af købstadens købmænd og skippere – tilsammen formede et økonomisk system, der omfattede et langt større geografisk område end det, de enkelte aktører færdedes i.

NOTER

1. F.eks. C. Dalgas: *Veile Amt*, København 1826, s. 191.
2. Denne artikel bygger på dele af min ph.d.-afhandling "Vareproduktion og handel i Vestjylland. Jydepotterne fra Varde-egnen ca. 1650-1850", Aarhus Universitet 1997 (under udgivelse).
3. Danske lov 1683, 3-13-23, *Kong Christian den femtes Danske Lov af 15. april 1683*, udgivet paa Grundlag af V.A. Sechers Tekstudgave ved Stig Iuul, København 1949.
4. Således f.eks. i Resens *Atlas Danicus 1677*: "De kaldes snart Skive Gryder, snart Jydepotter" (her gengivet efter H.P. Hansen: *Jydepotter og Løb. Gammel dansk Husflid*, København 1944, s. 14), og i markbogen til matriklen forud for matriklen 1688: "gjør af di sorte Jyde Potter undertiden..." (Rigsarkivet, Chr. Vs matrikel, markbøger, om Feld i Tistrup sogn).
5. Således f.eks. i toldregnskaberne fra Varde i 1600- og 1700-tallet (Rigsarkivet, Vardes og Hjertings Regnskaber for Told og Konsumtion).
6. Bl.a. hos J. Karlebye: "Kort Udtog af en Reisendes Dagbog over en 1789, i Anledning af Tørvehandelen, fuldført Reise igiennem en Deel af Jylland, Schlesvig og Holsteen", *Borgervennen* 1790-91, s. 192-315, s. 254; O.J. Rawert: *Kongeriget Danmarks industrielle Forhold fra de ældste Tider indtil Begyndelsen af 1848*, København 1850 (1992), s. 296; F. Sehested: *Jydepotteindustrien*, København 1881, s. 6; Axel Steensberg: "Primitive Black Pottery in Jutland", *Folk-Liv* 1939, s. 113-146.
7. Per Kristian Madsen & Ole Schiørring: "En udgravning i Ribes "nye grav" og et fund af keramik fra 1500- og 1600-årene" *hikuin* 7, 1981, s. 209-254, s. 228; Jette Linaa Larsen: *Keramik fra Torvet i Horsens. Typologi, proveniensbestemmelse og datering*. Afd. for Middelalder-arkæologi og Middelalder-arkæologisk Nyhedsbrev, Århus 1995, s. 130. Vivi Jensen: "Historisk arkæologi. Hvor går grænsen?" *Fortid og nutid* 1993, s. 243-250, s. 245.
8. C. Nyrop: *Dansk Pottemageri. Et Kapitel af den danske Keramiks Historie*, København 1882, s. 9.
9. Erik Pontoppidan: *Den danske Atlas eller Kongeriget Dannemark* Tomus V, København 1769, s. 733.
10. C. Dalgas: *Ribe Amt*, København 1830, s. 36.
11. Modelbøgerne 1682-88 til matriklen 1688 (Rigsarkivet).
12. Præsteindberetninger til biskop J. Bloch, 1766-1769 (Ribe Bispearkiv, Landsarkivet for Nørrejylland).
13. L. Smith: "Om de sorte jydsk Leerkars Fabrikations Maade, og denne Industries Artikels Fordeel for Staten", *Maanedskriftet Iris* April 1791, s. 1-25, s. 18f. Madsen finder med baggrund i 1801-folketællingen, hvor pottefremstillingen medtages for Torstrup og Horne sognes vedkommende, at disse tal er pålidelige. I Horne fremstillede omkring 90 % af familierne sorte potter i 1801, mens det i Torstrup sogn, hvor godset Nørholm lå, var noget mindre, nemlig kun 65%, fordi mange var ansat på godset (Lars Aaberg Madsen: *En analyse af*

- den hjemmeindustrielle produktion af jyddepotter i Øster Horne Herred i perioden 1750-1850, Historisk Institut, Århus Universitet marts 1983, upubliceret, s. 41).
14. Smith 1791, s. 12 (se note 13).
 15. Markbøger 1681-83 til matriklen 1688 (Rigsarkivet)
 16. F.eks. L. Both: *Natur og Folkeliv i Jylland. Reiseskizzer*, København 1862, s. 49.
 17. I alt 165 bondeskifter fra perioden 1730 til 1850 fra Tistrup sogn er gennemgået i Nørholm Godsarkiv, Ringkøbing Amtssarkiv, Lundenæs og Bøvling Amters arkiv, Retsbetjentarkivet i Varde (Landsarkivet for Nørrejylland).
 18. Præsteindberetninger til biskop J. Bloch, 1766-1769 (Ribe Bispearkiv, Landsarkivet for Nørrejylland).
 19. Dalgas 1830, s. 212 (se note 10).
 20. Folketællinger for Tistrup sogn 1787, 1801, 1834 og 1850 (Rigsarkivet).
 21. T. Tobiassen Kragelund & Niels Holbak: *Potter og kar. Et og andet om jydsk haandværk og hverdagsliv i ældre tid*, København 1950, s. 43.
 22. V.J.A. Ramsing: "Om Hølesmedningen i Øster Horne Herred", *Historisk-Statistisk Maanedstidende for Ribe Stift* 1838-39, s. 25-27. Desuden markedspasprotokol for Holstebro 1807-1843 (Holstebro byfogedarkiv, Landsarkivet for Nørrejylland).
 23. J. Olsen: "Salt- og Stivelsesindustri i Vardeegnen i forrige århundrede", *Fra Ribe Amt* 1905, s. 15-26, s. 20 ff.
 24. Kragelund & Holbak 1950, s. 38-48 (se note 21).
 25. Matriklerne 1688 og 1844 (Rigsarkivet), hartkornsspecifikationen 1789 (Landsarkivet for Nørrejylland), folketællingerne 1787-1850 (Rigsarkivet).
 26. Se note 17.
 27. Hartkornsspecifikationen 1789 (Landsarkivet for Nørrejylland).
 28. Dalgas 1830, s. 69 (se note 10); Jørgen Dieckmann Rasmussen: *Stavnsbånd og Vestjylland. Blev bonden fri?*, Ribe Amts museumsråd, Amtscentralen for undervisningsmidler i Ribe Amt 1988.
 29. Kirkebogen for Tistrup sogn 1778-1890 (kopi på Ølgod-Strellev Lokalhistoriske Arkiv).
 30. Smith 1791, s. 19 (se note 13).
 31. Lundenæs og Bøvling Amtss Arkiv 1787, ifølge H.K. Kristensens notater på Varde Lokalhistoriske Arkiv.
 32. Præsteindberetninger til biskop J. Bloch, 1766-1769 (Landsarkivet for Nørrejylland).
 33. Ole Feldbæk: *Danmarks Historie 4. Tiden 1730-1814*, København 1982, s. 271f.
 34. Karlebye 1790-91, s. 254 (se note 6).
 35. F.eks. J. Olsen: "Jydepotterne", *Fra Ribe Amt* 1903, s. 35-50, s. 47.
 36. Smith 1791, s. 22 (se note 13).
 37. Skifter efter Bertel Nielsen Agerkrog, Krarup, 1786 og Søren Henrichsen, Tistrup, 1790 (Landsarkivet for Nørrejylland).
 38. A. Sundbo: "Af Varde og Hjertings Historie", *Fra Ribe Amt* IV, 1915-18, s. 573-606, s. 587f; H.K. Kristensen: "Skibsfart fra Ribe-Varde-Blåvandshuk-området i gammel tid", *Fra Ribe Amt* XX-I, 1976, s. 69-134, s. 121.
 39. Regnskaberne findes i Rentekammeret og Generaltoldkammeret. Reviderede Regn-

- skaber. Regnskaber for Told og Konsumti-
on m.v. (Rigsarkivet).
40. De bevarede toldbøger er fra 1731, 1733, 1761, 1763, 1767, 1769 og 1798 (Rigsarkivet)
 41. Poul Enemark: "Danmarks handel i senmiddelalderen. En niche i europæisk økonomisk udvikling?", *Danmark i Senmiddelalderen*, red. Per Ingesman og Jens Villiam Jensen, Århus 1994, s. 241-258, s. 247
 42. Kristensen 1976, s. 71f. (se note 38) sammenholdt med Vardes toldbog 1731 (Rigsarkivet).
 43. Vardes told, pakke 10, 1756, 4. post (Rigsarkivet).
 44. Vardes told, pakke 14, 1798, besvaring 8. post (Rigsarkivet).
 45. Vardes told, pakke 16, 1799, bilag 19 (Rigsarkivet).
 46. Vardes toldbøger 1761, 1763, 1767 og 1769 (Rigsarkivet).
 47. Vardes told, pakke 8, 1732, 4. post (Rigsarkivet).
 48. Vardes told, pakke 9, 1747, 11. post (Rigsarkivet).
 49. Vardes told, pakke 11, 1764, 6. post (Rigsarkivet).
 50. *En dansk bondeskippers historie. Søren N. Raschs optegnelser*, udg. H.K. Kristensen, Historisk Samfund for Ribe Amt 1977. I udgivelsen er stavemåden tillempet nordansk.
 51. Kristensen 1977, s. 65 (se note 50).
 52. Kristensen 1977, s. 73 (se note 50).
 53. Kristensen 1977, s. 145 (se note 50).
 54. Kristensen 1977, s. 170 (se note 50).
 55. *Holger Jacobæus' Rejsebog (1671-1692)*, udg. Vilhelm Maar, København 1910, s. 173.
 56. Her citeret efter H.P. Hansen 1944, s. 14 (se note 4).
 57. Erik Pontoppidan: *Den danske Atlas eller Kongeriget Dannemark*, Tomus IV, København 1768, s. 724.
 58. Se endvidere Otto L. Sørensen: "De berømte sorte Skive-Gryder", *Skivebogen* 1946, s. 100-108; samme: "Var Skives Jydepotte-Industri en Fabel?", *Skivebogen* 1948, s. 5-20.
 59. Jens Andersen: "Jydepotter fra Brønderslev", *Kuml* 1995-96. *Årbog for Jysk Arkæologisk Selskab*. Århus 1997, s. 239-266.
 60. *Danske Vider og Vedtægter, eller Gamle Landsbylove og Byskrå* II, udg. Poul Bjerger & Thyge Söegaard, København 1908-10, s. 34.
 61. L.C. Brinck-Seidelin: *Hjørring Amt*, København 1828, s. 311f. Se også Niels Chr. Larsen: "Brønderslev-minder. Optegnet 1881 af Niels Chr. Larsen f. 1808 og meddelt ved Niels Pedersen". *Sprog og Kultur* 19. bind, Århus 1952, s. 26-32, s. 32.
 62. Smith 1791, s. 11 (se note 13). Pontoppidan omtaler "Randers Potter, Gryder og andre sorte Leerkar" (Pontoppidan IV 1768, s. 386, se note 57).
 63. G. Begtrup: *Agerdyrkningens Tilstand i Danmark* VI, *Nørrejylland* II, København 1810 (1978), s. 106f.
 64. J.C. Hald: *Randers Amt*, København 1827, s. 201.
 65. C. Ramsing: *Jydepotter*, København 1943, s. 13, samt Københavns Acciseskriver, Accisebog på indkommende Skibe og Varer fra indenlandske Steder 1731 (Københavns Stadsarkiv). Se endvidere Pontoppidan 1768, s. 415 (se note 57), og Lise Barfod: "Ingen nød i Potteland", *Skalk* 4, 1966, s. 7-11.
 66. Christine Daugaard: *Biskop Daugaard. En Mindebog*, København 1896, 1. bog s. 6, 3. bog s. 24, 28, 62, 63 og 70.

67. St.St. Blicher: *Viborg Amt*, København 1839, s. 201; Jens Østergaard: "Nogle Erindringer om Jydepotteproduktionen i Gammelstrup", *Fra Viborg Amt* 1936, s. 5-25; John Simonsen: *Fra oldtids-pottemagerens værksted*, Skive Museum 1989, s. 109f.; Viggo Petersen: *Aalborg og Limfjordslandet*, Aalborg 1993, s. 63ff.
68. J.C. Hald: *Ringkjøbing Amt*, København 1833, s. 272.
69. Nyrop 1882, s. 9 (se note 8).
70. Hald 1833, s. 272 (se note 68).
71. Erik Pontoppidan: *Den danske Atlas eller Kongeriget Dannemark* Tomus III, København 1767, s. 383f.; G. Begtrup: *Agerdyrningens Tilstand i Danmark* III, *Fyen, Langeland, Ærø, Lolland og Falster* I, København 1806 (1978), s. 260f.; Andreas G. Jensen: *Jydepotten, vort Lands ældste Haandværk*, København 1924, s. 41ff.; Inge Lise Pedersen: "Sikarkoner og skalgrydemænd. Pottemageriet i Karhusene", *Fynske Minder* 1987, s. 49-78
72. Franklin F. Mendels introducerede begrebet protoindustrialisering i sin doktorafhandling fra University of Wisconsin *Industrialisation and population pressure in 18th century Flanders* 1969, publiceret New York 1981. Franklin F. Mendels: "Proto-industrialization: Theory and Reality. General Report." *Eighth International Economic History Congress*, Budapest 1982. "A" Themes, Budapest 1982, s. 69-107, s. 80f.
73. Se f.eks. Sheilagh C. Ogilvie & Markus Cerman (eds.): *European proto-industrialization*, Cambridge University Press, Cambridge 1996.
74. Gay L. Gullickson: "Agriculture and Cottage Industry: Redefining the Causes of Proto-industrialization", *The Journal of Economic History* XLIII, 1983, s. 831-50, s. 836.