

Fra hosebinderende hedebonde til maskin- strikkende husmand

Om samspillet mellem trikotageproduktion og landbrug
i Hammerum herred i tre hundrede år

af Linda Klitmøller

Trikotageproduktion og Midtjylland er uløseligt bundet sammen, både når man tænker i historiske baner, og når man tænker i nutidige baner. De første vidnesbyrd om strikning i Danmark stammer fra 1500-tallet, og i de historiske kilder kan hosebinder som ikke-agrar indtægtskilde¹ for bondebefolkningen i Midtjylland spores tilbage til 1600-tallet. Hurtigt blev hosebinder en indtægtskilde for store dele af befolkningen i Midtjylland, og Hammerum blev meget tidligt det geografiske centrum for denne produktion. Denne førerstilling har herredet siden beholdt. Dansk trikotageindustri er i dag koncentreret i Hammerum herred.

Hosebinder i dens traditionelle form er forholdsvis velbeskrevet i den eksisterende kultur- og lokalhistoriske litteratur. To værker fra første halvdel af vort århundrede står centralt her, Kon-

rad Understrups *Af Bindestuernes Saga* (1918) og H. P. Hansens *Spind og Bind* (1947). Begge forfattere var født og opvokset i Hammerum herred og kendte fra deres barndom til hosebinderen, som den var beskrevet i en række værker fra perioden fra 1757 til 1839. Deres ønske var derfor først og fremmest at kaste nyt lys over binderen ved at beskrive den i "mands minde". Hosebinder som ikke-agrar indtægtskilde blev nemlig først opgivet af hedebrugerne i slutningen af 1800-tallet. Forandringsprocesser og samspillet mellem hosebinder og landbrug havde overhovedet ikke deres interesse, ligesom overgangen til industriel produktion næsten ikke blev berørt.² Da disse værker har været hovedkilden for lokalhistorikere og andre, som efterfølgende har beskæftiget sig med hosebinder, er disse emner kun sporadisk belyst i den eksisterende litteratur.

Linda Klitmøller (f. 1950), mag. art. og cand. mag. i europæisk etnologi og historie 1992. Har blandt andet inden for emnet skrevet specialet *Fra hosebinder til tekstilarbejder. Overgangen fra binærringsproduktion til fabriksindustri i Hammerum Herred og Herning ca. 1850-1930*. Har siden 1995 været ansat ved Museet på Sønderskov.

Omkring 1840 begyndte danske bønder at opgive de ikke-agrarer indtægtskilder til fordel for en mere markedsrettet produktion, men ikke de midtjyske bønder. Her fortsatte hosebinding med at være en vigtig ikke-agrarer indtægtskilde til hen imod århundredets slutning for så hastigt at forsvinde. Årsagen hertil skal søges i områdets særlige naturforhold – den dårlige landbrugsjord og de store hedearealer. Landbrug og hosebinding indgik i 1800-tallet i en symbiose. Penge tjent ved binding blev investeret i en udbygning af landbrugssektoren og var dermed med til at forvandle store hedearealer til landbrugsområder. Først hen imod 1800-tallets slutning blev det økonomisk muligt for hedeboerne at gå over til markedsrettet landbrugsproduktion og opføre sig med at have supplerende indtægtskilde fra ikke-agrarer side.

Kort før århundredeskiftet begyndte de første trikotagefabrikker at vokse frem i Hammerum herred. Hosebindingen udgjorde såvel det økonomiske som det menneskelige grundlag herfor. Penge tjent på bindetøjshandelen var med til at finansiere de tidlige trikotagefabrikker, og de første hjemmestrikkere blev fundet blandt hosebinderne. Mange af de første fabriksarbejdere på egnens trikotagevirksomheder kom fra hjemmestrikkende hushold. Intet andet sted i Danmark er der en så direkte forbindelse mellem tidligere tiders ikke-agrarer produktion og moderne industriproduktion.

Den tidlige bindeindustri

Vor viden om bindeindustrien i Midtjylland i tiden før 1757, hvor den første samlede beskrivelse kom, er yderst begrænset. I de historiske kilder kan hosebinding i Jylland spores tilbage til kort før midten af 1600-tallet. Belæggene på binding er få og spredte og stammer dels fra toldruller, dels fra indberetninger fra såvel gejstlige som verdslige embedsmænd, og de giver ingen mulighed for at tegne et samlet billede af bindingens omfang og organisation. I toldrullerne kan man læse, at der i løbet af 1600-tallet blev udført små partier af strikkede beklædningsgenstande. Det var bønderne selv, som stod for eksporten af bindetøjet. I indberetningerne fra første halvdel af 1700-tallet kan man læse, at hosebinding spillede en stor rolle i det meste af Midtjylland, hvor den var af vital økonomisk betydning for indbyggerne. Herfra blev store mængder af strikkede uldne varer solgt til København og derfra videreeksporteret til Norge, Hamborg og Holland.

I 1691 trådte en del af hosebindingens afsætningsorganisation lidt klarere ind i historiens lys, idet det nyoprettede (1688) københavnske klædekræmmerlav klagede til Københavns politimester over de jyske hosekræmmeres illegale handel i byen. Klageren fik ikke umiddelbart medhold i klagen, og da en afgørelse endelig faldt, blev den til fordel for de jyske hosekræmmerer. I 1700 fik 9 jyske hosekræmmerer borgerskab i København, og i de følgende årtier fulgte

mange flere efter. Frem til 1730 havde i alt 55 jyske hosekræmmere fået borgerskab i København.

De jyske hosekræmmere i København havde på deres hjemegn lokale kommissionærer, som opkøbte bindetøj på deres vegne. I København videresolgte de det til hovedstadens befolkning, til andre danske købstæder og til eksport. Bindetøjet blev eksporteret til Norge, Sverige, Pommern og Polen. I løbet af de første årtier af 1700-tallet havde man altså fået etableret den afsætningsorganisation, som blev den dominerende i de næste hundrede år.

De jyske købstæders handlende så i 1730'erne med uvilje på de københavnske hosekræmmers blomstrende handel og forsøgte med støtte i bestemmelsen om forbud mod landprang at forhindre de lokale opkøberes virke. De københavnske hosekræmmere opponerede mod de jyske handlende, og Kommercekollegiet gav med tiden københavnerne medhold på grund af bindeindustriens store økonomiske betydning for hedeegnene. Resultatet af denne strid blev det for bindeindustrien så vigtige reskript af 1741, som gav beboerne i herrederne Lynggård, Hammerum, Bølling og Ulfborg tilladelse til overalt i kongeriget frit at handle med de uld- og linnedvarer, som de selv havde fremstillet. Denne tilladelse overlevede al senere lovgivning omkring næringsvæsenet frem til næringsloven af 1931.

Bindeindustrien i den velbeskrevne periode 1757-1839

I 1757 udkom den første samlede beskrivelse af hosebindingen i Midtjylland, og i de efterfølgende godt 80 år fulgte flere beskrivelser efter dels i topografiske værker, dels i Landhusholdningsselskabets amtsbeskrivelser. Beskrivelserne giver et homogent billede af hosebindingens organisationsform i produktionsleddet, mens der tegner sig væsentlige forskelle i dens geografiske udbredelse og i afsætningsmønstret (jf. opstilling 1).

Forfatterne til beskrivelserne var alle enten selv bosiddende i bindeområdet eller anvendte lokale meddelere, så man må antage, at deres kendskab til hosebindingen og dens organisationsformer på skrivetidspunktet var ganske indgående. Til gengæld dækker beskrivelserne en periode på lidt over 80 år, 1757-1839, så en rimelig forklaring på de store forskelle må være, at der i løbet af perioden er sket ændringer i såvel den geografiske udbredelse som i afsætningsorganisationen; ændringer, som bedst kan forklares på baggrund af den økonomiske udvikling såvel regionalt som nationalt og internationalt.

Gennem hele perioden 1757-1839 var hosebinderne selvstændige producenter. Produktionsenheden var husholdet. Hosebinding var primært en ikke-agrar indtægtskilde for bønder og husmænd, men kunne også være et husholds hovedindtægtskilde. Jordløse husmandsfamilier og indsiddere

Opstilling 1. Hosebindingen beskrevet i samtidige kilder.³

Forfatter	Hosebindingens geografiske udbredelse	Hosebindingens afsætningsorganisation
F. L. Molkte 1757	Alle 18 sogne i Hammerum herred, 5 sogne i Bølling herred, 1 sogn i Ulfborg herred og 13 sogne i Lysgård og Middelsom herreder.	På egnene boende hosekræmmere, som har stået i lære i København. De køber op for hosekræmmere i København, som videre-sælger en del til andre danske provinser, Norge, Sverige, Polen og Pommern.
Niels Blicher 1795	Hammerum herred og den vestlige del af Lysgård og Middelsom herreder.	Fastboende hosekræmmere, som er kom-missionærer for strømpehandlere i Køben-havn. Holstenere, som selv kommer herop og køber ind.
G. Begtrup 1812	Hammerum herred, hvor nogle tusinde mennesker binder. Nogle steder i den vestlige og nordlige del af Viborg amt.	Sælges til hosekræmmere i København. Sælges til Hamborg
S. A. Fjeld-strup (i Hald) 1833	Hammerum herred og tilgrænsende hede-egne.	Sælges til landhosekræmmere, som videre-sælger dels til Hamborg og Holland over Ringkøbing, dels til København samt til Holsten.
St. St. Blicher 1839	90 sogne beliggende i 11 herreder i 4 amter – i alt binder ca. 27.000 mennesker.	Fastboende hosekræmmere, som er fak-torer for de københavnske hosekræmmere. Hammerum herreds hosekræmmere fører selv deres varer til Ringkøbing, hvorfra de udskibes til Hamborg og Holland. Opkøbende holstenere (de første kom i 1780'erne). De kommer nu 5 gange årligt. De køber 1/3 af Viborg amts bindetøj og 2/3 af Ringkøbing amts bindetøj. De videresæl-ger varerne til Hamborg, Bremen, Leipzig og Braunschweig. Efter de nye tyske told-bestemmelser kun til Hamborg. Sidste år startede en eksport til Nordame-rika. Vandrende hosekræmmere til de nærlig-gende købstæder med små partier – tilfæl-dig handel. Opkomne rejsende hosekræmmere fra bin-deegnene, som selv fører varerne til Kø-benhavn.

kunne have binding som hovederhverv, men i disse tilfælde drejede det sig oftest om små hushold – enlige, ægtepar uden børn eller enlige kvinder med børn (jf. tabel 1). Høsebinding som erhverv blev kun medtaget i folketællingerne, når den udgjorde en væsentlig del af et husholds eksistensgrundlag. Binding som supplerende indtægtskilde for jordbrugere blev kun undtagelsesvis medtaget.

Husholdet stod selv for alle arbejdsprocesser fra uld til færdig vare, og alle i husholdet deltog i produktionen. Inden for husholdet herskede der en vis arbejdsdeling. Det var mest mændene og børnene, som kartede

ulden, mens det var kvinderne, som spandt og tvandt garnet. Alle i husholdet fra børn i 5-årsalderen til oldinge bandt, mens det kun var husholdets voksne medlemmer, som vaskede, valkede og tørrede bindetøjet. Man fremstillede især strømper, vanter, nattøjer og klodder. Produktionen fulgte ikke moden. Man fremstillede det traditionelle, de såkaldte stabelvarer, som var ens gennem årtier.

Man strikkede, når som helst man havde et par ledige hænder, men vinterhalvåret var bindeindustriens højsæson. Om vinteren krævede landbrugsproduktionen ikke så stor en arbejdsindsats som om sommeren. Det

Tabel 1. Bindende hushold i Hammerum herred⁴ i folketællingerne 1801-1901.

År	Husstandsoverhoved		Tyende		Hustruer ⁵	Børn
	mænd	kvinder	mænd	kvinder		
1801 ⁶	118	92	8	19	121	261
1840	85	173	9	18	76	134
1850	25	115	3	7	16	42
1860	7	71			7	31
1870	2	30		1	1	17
1880		13				1
1890	1	12			1	2
1901	7	21			10	3

Kilde: Rigsarkivet, folketællingerne 1801-1901 for sognene i Hammerum herred.

var kun i vinterhalvåret, at man mødtes i de såkaldte bindestuer – udødeliggjort i St. Steensen Blichers novelle af samme navn – hvor flere hushold i fællesskab sad og bandt hver på sit medbragte bindetøj. På den måde sparede man på lys og varme, samtidig med at man kunne gøre et trivielt arbejde underholdende ved at fortælle historier eller synge sange.

Det er vanskeligt ud fra beskrivelserne eller andre kilder at se, hvor mange hushold der rent faktisk har bundet, eller hvor meget det enkelte hushold bandt på et år, men ud fra angivelserne af værdien for den samlede produktion i bindeegnene må den årlige produktion have været betydelig. G.

Begtrup anslog i 1812 værdien af den årlige produktion af bindetøj alene i Hammerum herred til at udgøre mellem 70.000 og 90.000 rdlr.⁷

I overensstemmelse med tidens fremherskende økonomiske og politiske teorier mente næsten alle forfattere, at den megen binding betød, at bønderne forsømte agerbruget. Den gjorde det i følge forfatterne vanskeligt at skaffe tilstrækkeligt med tjenestefolk og daglejere til landbruget. Folk ville hellere sidde inde i varmen og binde frem for at arbejde ude i kulden på markerne. Det traditionelle østdanske landbrug var forfatterens teoretiske udgangspunkt, og de havde kun ringe forståelse for hedeboendernes manglende muligheder



Hushold forsamlet til bindestue. Hans Smidths maleri: Scene fra Steen Steensen Blicher: "E Bindstouw", 1898. (Den Hirschsprungske Samling).

for at drive et landbrug med hovedvægten lagt på jordbrug.

Hammerum herred var ikke velegnet til agerbrug. Befolkningen i resten af Jylland kaldte tidligere Hammerum herred for "Jammerfuld herred" – et tilnavn, som klart fortalte, hvilke økonomiske muligheder bønderne her havde. Jorderne var de fleste steder sandede og skarpe, og store områder var dækket af heder og moser. Engarealer, som var af altafgørende betydning for landbrugsproduktion i hedeegne, manglede næsten helt i flere af herredets sogne. Hald skønnede, at i 1830 var kun omkring 10% af herredets jorder opdyrkede, resten lå hen som moser og heder.

Det traditionelle hedelandbrug var et selvforsyningslandbrug, og graden af selvforsyning var usædvanlig høj. Agerbrugsproduktionen var kun indrettet på at dække husholdets egne behov, ikke på et overskud til salg. En vis kontantindtjening var dog en nødvendighed til dækning af skatter og afgifter samt til køb af de varer, som man ikke selv kunne fremstille. På grund af de lange distancer og de dermed forbundne transportvanskeligheder satsede hede bønderne på let transportable indtægtskilder som stude, sorte pletter og bindetøj. Havde man rimelig gode engarealer, kunne man opdrætte stude. Havde man ikke tilstrækkelig med gode engarealer, måtte man satse på andre indtægtskilder. Her kom hosebindingen ind i

billedet i store dele af Midtjylland. Den hvilede på gårdens egen produktion af uld, men slog denne ikke til, måtte uld købes fra andre egne af Danmark. Jordløse husmænd og indsiddere måtte købe al ulden.

De fleste lyngarealer egnede sig i agrarmæssig henseende bedst til fåregræsning, men vi ved ikke i dag, hvor store flokkene har været på den enkelte hedegård. Eneste kilde er kop- og kvægskattelisterne fra slutningen af 1600-tallet, som er behæftet med mange kildemæssige svagheder. Først og fremmest var de skattetællinger, så det er rimeligt at antage, at mangen en fåreflok på tællingstidspunktet har gemt sig på de øde hedearealer. En gennemgang viser, at man almindeligvis havde 3-4 får pr. brug i Hammerum herred, et antal som nogenlunde svarede til forholdene i resten af Danmark. Man havde altså ikke i følge kvægskattelisterne et særligt stort fårehold i de midtjyske hedeegne. Først med tællingerne over kreaturholdets størrelse i 1800-tallet får vi mere pålidelige oplysninger om fåreholdet størrelse.

Forfatterne omtaler alle bindeindustriens geografiske udbredelse. Nogle forfattere var mere omhyggelige end andre i omtalen af den geografiske udbredelse, men der er et stort spring fra Molktes 37 bindende sogne i 1757 til Steen Steensen Blichers 90 bindende sogne i 1839. Flere mennesker i et større geografisk område var i perioden fra 1757

til 1839 blevet involveret i bindeindustrien. Folketallet var i denne periode stigende i Danmark, og den kraftigste vækst fandt sted i de midtjyske hedeegne. Alene i perioden fra 1801 til 1840 steg folketallet i Hammerum herred med knap 50% fra 6393 til 9348.

Den store befolkningstilvækst gik hånd i hånd med en udparcellering og nyopdyrkning af hedearealer. Dette kunne ikke ske uden forudgående udskiftning og selvejerløb af bøndergodset. I Midtjylland foregik dette tidligt. Stort set alle agrene i Hammerum herred var udskiftet omkring 1800, mens udskiftningen af hedearealerne fortsatte frem til 1818. Ved den første ejendomstælling i 1835 var kun 2% af bønderne i Hammerum herred fæstere.

I begyndelsen af 1800-tallet var udparcelleringen i fuld gang. Ved udarbejdelsen af 1688-matriklen fandtes der 550 gårde og 40 huse med jord i Hammerum herred. Ved den første ejendomstælling i 1835 var tallet steget til 809 gårde og 582 huse med jord. Begtrup omtaler i sit værk fra 1812 den igangværende udparcellering. Parcellerne var små og kunne erhverves næsten uden udbetaling, så resultatet blev ofte, at ejerne måtte forlade dem igen efter få år, da de ikke kunne klare at betale renterne på lånet. Forordningen af 3/12 1819 stoppede næsten udparcelleringen helt. De krav, som forordningen stillede til såvel de nye parceller som til hovedparceller, var simpelthen for

store. I stedet gik bønderne over til at fæste hedeparcellerne bort. Ved ejendomstællingen 1835 var 7% af husmændene med jord fæstere.

Parcellisterne på sådanne hedeparceller levede ofte i stor armod. Gårdene bortfæstede eller udparcellerede som regel rene hedelodder, og opdyrkningsgen vanskeliggjordes af det manglende husdyrhold med deraf følgende manglende gødningsproduktion. Supplerende indtægtskilder var en nødvendighed, hvis man ville overleve som nybygger på heden. Her var binding en nærliggende mulighed.

Hald kommer i sin beskrivelse fra 1833 ind på de mange parcellister i Ringkøbing amt og deres muligheder for at overleve. Han nævner, at det var almindeligt antaget, at de mange parcellister havde svært ved at klare sig og derfor måtte have hjælp fra fattigvæsenet. Dette var dog langt fra altid tilfældet. "Den tiltagende Trang har forresten egentligen kun viist sig i de saakalzte Bindeegne, og det er derfor højst sandsynligt, at den her er en Følge af den meget ringere Fortjeneste, som Uldbinderiet nu afgiver, imod forhen; i Forbindelse med den Omstændighed, at mange fattige Familier i den sildigere Tid har etableret sig på usle Fæstesteder".⁸ Det demografiske pres havde fremmet en udstykning af heden med den følge, at bindeindustrien fik en øget tilgang af arbejdskraft. Dette førte i kriseårene efter statsbankerotten i 1813 uden tvivl til et fald i priserne på bindetøj.

Alle forfatterne giver et billede af en salgsorganisation, der var koncentreret på ganske få hænder. Hosebinderne, der som sagt var selvstændige producenter, solgte deres bindetøj til lokale hosekræmmere, som blot fungerede som kommissionærer for de københavnske hosekræmmere. Disse videresolgte bindetøjet til hovedstadens indbyggere, til andre danske købstæder samt eksporterede det til Norge og Østersølandene. Der var altså ikke tale om en forlagsindustri inden for bindeindustrien, men om et købssystem. Undertiden solgte de lokale hosekræmmere dog uld og sæbe til binderne på kredit mod retten til at købe det færdige bindetøj.

Denne organisationsform havde den store fordel for de københavnske hosekræmmerne, at de ikke havde kapital bundet i et produktionsapparat og forlagte råmaterialer. For binderne havde det den store ulempe, at priserne på uldtøj hurtigt kunne justeres i forhold til udbud og efterspørgsel. I gode kornår var priserne på bindetøj høje, i dårlige kornår var de lave. Det hang sammen med udbuddet. I dårlige høstår kunne hedeboenderne ikke avle korn nok til eget forbrug og var nødsaget til at købe korn. Det var dyrt, og mange bidere var derfor tvunget til sælge bindetøjet til den pris, som hosekræmmerne bød. I gode kornår avlede hedeboenderne korn nok til eget forbrug eller kunne købe det billigt, og de kunne derfor holde bindetøjet hjemme, til de følte, at kræmmerne bød den rette pris.

I 1780'erne trådte en ny aftagergruppe ind på det lokale marked for første gang. Opkøbere fra Slesvig-Holsten kom nu selv rejsende til bindeegnene for at købe uldtøj. De foretog som regel deres opkøb hos de lokale hosekræmmere, og hjemme igen videresolgte de bindetøjet til de slesvig-holstenske købstæder og de større byer i Midt- og Nordtyskland. Deres antal og opkøb voksede op gennem perioden, og i 1839 aftog de ganske betydelige mængder, 1/3 af Viborg amts og 2/3 af Ringkøbing amts produktion af bindetøj.

Selv om produktionen af bindetøj var voksende i perioden fra 1780 til 1839, så må de stadig stigende slesvig-holstenske opkøb have betydet, at de københavnske hosekræmmeres interesse for det jyske bindetøj var faldende. Kort før 1800 var de begyndt at beskæftige sig med nye varegrupper. De udvidede deres varerepertoire med stoffer samt holstenske og københavnske fabriksvarer. De investerede i silke- og bomuldsmanufaktur, ligesom de skød kapital i de første københavnske strømpefabrikker. Den kapital, som de havde tjent på den jyske bindeindustri, investerede de i bindeindustriens værste konkurrent. Det manglende forlagssystem i bindeindustrien gjorde det let for hosekræmmerne at flytte kapital til de nye industrigrene. En medvirkende årsag hertil var den ændrede mode. I 1800-tallets København krævede

moden bomuldsstrømper og helst maskinstrikkede. De grove jyske uldne strømper stod ikke længere i høj kurs hos hovedstadens borger-skab.

Steen Steensen Blicher tegner i 1839 et meget udførligt billede af en kompleks afsætningsorganisation. Han skrev i en brydningstid, hvor man var ved at tilpasse afsætningsorganisationen til nye ændrede markedsvilkår. De københavnske opkøb var som sagt faldende og kom med tiden kun til at omfatte forsyningen til byens borgere og oplandets bønder. De øvrige danske provinser var ved at gå over til at købe deres varer direkte fra bindeegnene. København som eksporthavn for jysk bindetøj var nu uden betydning, idet eksporten til Norge og Østersølandene næsten helt var ophørt som en følge af Napoleonskrigene og deres konsekvenser. De lokale hosekræmmere og slesvig-holstenske opkøbere stod selv for eksporten, som foruden Slesvig-Holsten nu kun gik til Holland og Hamborg. De nye tyske toldbestemmelser fra 1838 havde betydet et stop for eksporten til det øvrige Tyskland, idet jysk bindetøj efter disse blev belagt med 30% told. Denne told var blevet indført for at beskytte den tyske tekstilproduktion mod engelsk konkurrence.

I 1830'erne var man, som også Steen Steensen Blicher nævnte, begyndt at eksportere jysk bindetøj til Nord-

amerika. Den drivende kraft bag denne eksport var det hamborgske handelsfirma N. Clason & Co, som foruden at være storopkøber af jysk bindetøj også havde store økonomiske interesser i den nordamerikanske bomuldshandel. Eksporten til Nordamerika blev dog kun af kortere varighed.

Steen Steensen Blicher omtaler som den eneste af forfatterne de omkringvandrende hosekræmmere, og da han benævnte dem som "opkomne", må man antage, at de var et forholdsvis nyt indslag i afsætningsorganisationen. I 1839 førte de deres varer enten til København eller til de nærmeste købstæder. I sidstnævnte tilfælde drejede det sig kun om små partier, og handelen blev betegnet som tilfældig.

Hvis man betragter Danmarks demografiske og økonomiske struktur i første halvdel af 1800-tallet, er det rimeligt at antage, at de omkringvandrende uldkræmmere først for alvor begyndte at dukke op i 1830'erne. Danmark var i begyndelsen af 1800-tallet et landbrugsland, og ca. 80% af befolkningen boede på landet. Størstedelen af landbefolkningen var selvforsynende, også med strikvarer. Skiftet fra selvforsyningsøkonomi hen mod markedsøkonomi skete først i kornsalgsperioden. Før 1830 kan de danske landdistrikter derfor ikke have udgjort et seriøst marked for jysk bin-

detøj. Ved århundredets begyndelse boede størstedelen af bybefolkningen i hovedstaden, så her lå det væsentligste marked for bindetøj. Omkring 1840 begyndte den demografiske struktur at ændre sig. Købstæderne voksede, og der opstod dermed et nyt marked for jysk bindetøj. De voksende købstæder og den begyndende markedsorientering hos landbefolkningen skabte tilsammen grundlaget for de "opkomne" vandrede uldkræmmere.

Hosebinding efter 1839

Forholdene inden for bindeindustrien efter 1840 er forholdsvis velbelyst gennem de erindringer, som især H. P. Hansen, men også Konrad Understrup indsamlede, og som de publicerede i henholdsvis *Spind og Bind og Af Bindestuernes Saga*. Forfatterne ønskede som sagt at belyse hosebindingen i dens traditionelle form og medtog derfor næsten kun erindringer fra mennesker, som kunne fortælle om håndbinding. Maskinstrykning havde ikke deres interesse. Fælles for dem var også at betragte bindeindustrien som statisk. Erindringer fra 1800-tallets sidste tiår sammenstilledes rask væk med de førnævnte skildringer fra perioden 1757-1839. Det betyder, at deres billede af bindeindustrien blev stereotyp og uden fornemmelse for den glidende tilpasning til de ændrede markedsvilkår, som industrien til stadighed gennemgik.

I hele bindeindustriens historie var

organisationsformen i produktionsleddet selvstændige producenter, og produktionsenheden var husholdet. Alle arbejdsprocesser fra uld til færdig vare blev som tidligere skildret udført af husholdets medlemmer, men fra 1860'erne kunne de mere tidskrævende arbejdsprocesser som kartning og spinding blive udført uden for husholdets rammer på et uldspinderi mod betaling. Imod sædvane blandt danske bønder deltog mændene i hedeegnene i konsumtionsvareproduktionen. Denne deltagelse kan forklares med, at i hedeegnen tjente strikningen ikke kun til husholdets selvforsyning, men var en kilde til kontantindtjening. Det forhold, at mænd deltog i en normal kvindelig syssel, når denne "skiftede status" og blev en indtægtskilde, kendes også fra andre europæiske regioner, hvor tøjfremstilling var en ikke-agrar indtægtskilde. Da bindingen igen "skiftede status" på hedeegårdene og ikke længere var en indtægtskilde, men kun tjente til husholdets selvforsyning, holdt mændene op med at strikke.

Binding som en vigtig ikke-agrar indtægtskilde for landbrugerne i hedeegnene fortsatte frem til slutningen af forrige århundrede. Dette svarede ikke til forholdene i resten af Danmark, hvor der fra 1840'erne skete en afvikling af de ikke-agrare indtægtskilder hos danske bønder, som nu helt og holdent gik over til at have landbrug – kornavl – som ho-

vedindtægtskilde, mens ikke-agrarer smånæringer og erhvervskombinationer udelukkende gik over til at blive drevet af mere eller mindre jordløse husmænd.⁹ Når bindingen ikke afvikledes på heden, skyldtes det to faktorer: de interne demografiske og økonomiske forhold i området samt, at de færdige produkter økonomisk kunne konkurrere med de maskinelt fremstillede varer.

Kornavl med overskudsproduktion til salg var som tidligere nævnt ikke en mulighed på heden. Først med de omfattende opdyrknings, udbygningen af infrastrukturen fra omkring 1850 og overgangen til animalsk produktion sidst i 1800-tallet blev det muligt for bønderne i Midtjylland at overgå til en markedsrettet landbrugsproduktion, og bindingen ophørte på de fleste hedebrug. Opdyrkningen skete i et langsomt, men støt tempo. Ved den første tælling af arealets anvendelse i 1866 blev 35% af Hammerum herreds areal anvendt som ager og eng, i 1907 var procenten steget til 60. Den langsomme forvandling af hedearealer til landbrugsarealer kan være med til at forklare, hvorfor man fortsatte med binding som ikke-agrar indtægtskilde frem til slutningen af 1800-tallet i Hammerum herred.

Erindringsmaterialet giver et fingerpeg om, at bindingen allerede i 1870'erne begyndte at få dalende økonomisk betydning for gårdhus-

holdene. Konrad Understrup (født i 1859) fortæller i sine barndomserindringer fra en gård i Ørre, at man efter 1870 ikke længere bandt så flittigt i bindestuerne. Det underholdende element fik større betydning, og man begyndte at få et traktement. Samtidig begyndte mænd og karle at se ned på binding, det blev ligesom for ringe at have med at gøre. Man skammede sig ved at sidde med bindehosen i hånden, når fremmede så på.¹⁰



Hosebinder Niels Frederiksen Skov, Gullestrup i Herning sogn. Han blev født 1820 i Ikast sogn som søn af en gårdmand og blev selv gårdejer i Gullestrup. I 1881 overlod han gården til sin plejedatter for at gå på aftægt, men købte siden et husmandssted i Gjellerup sogn, som han drev til sin død i år 1900. Et ikke usædvanligt livsforløb for en hedebonde. (Foto: Peter Olsen).

I husmandshusholdene var situationen en anden. Her var der også i anden halvdel af 1800-tallet en klar sammenhæng mellem hedeopdyrking og hosebinding. Den udparcellering af nye brug, som var påbegyndt i slutningen af 1700-tallet, tog nu for alvor fart. Med forordningen af 1819 var udparcelleringen af nye selvejerhusmandsbrug næsten stoppet, men i 1850'erne ændredes praksis igen, og der blev atter givet tilladelse til at udstykke nye brug. Det medførte en nærmest eksplosiv vækst i antallet af husmandsbrug, samtidig med at fæstehusmændene i løbet af de næste 20 år forsvandt næsten helt fra Hammerum herred. Udparcelleringen skete på bekostning af gårdene, som blev såvel færre i antal som mindre i størrelse (jf. tabel 2).

Nybyggerne på heden havde heller ikke i anden halvdel af 1800-tallet nogen nem tilværelse. Som regel drejede det sig om unge par, der for en ringe udbetaling købte sig en hedelod for at skaffe sig et udkomme. Ofte anvendte de alt, hvad de ejede og havde, til udbetalingen på hedelodden, og de havde derfor ingen penge at investere i opdyrking, bygninger og besætning. Kontantindtægter var nødvendige. Husmændenes traditionelle arbejdsplads, de store gårde, manglede næsten helt i herredet. Gårdene på heden var små og havde ofte kun en fast daglejer tilknyttet, og der var mange husmænd om buddet. I 1873 var der knap 3 husmandsbrug for hver gård i Hammerum herred.

Hosebindingen blev for de fleste den

Tabel 2. Antallet af gårde og huse i Hammerum herred 1835-1905, fordelt efter størrelse.

	1835	1850	1873	1895	1905
Gårde over 12 tdr. htk.	5	5	5	5	5
Gårde 12-4 tdr. htk.	195	76	56	36	30
Gårde 4-1 tdr. htk.	609	618	635	614	611
Gårde i alt	809	699	696	655	646
Huse med jord 1 td. - 1 fjdk. htk.	582	940	1493	2296	2668
Jordløse huse, under 1 fjdk. htk. ¹¹	154	137	464	821	1064

Kilde: Danmarks Statistik, tabeller over hartkornets fordeling i de enkelte sogne.

frelsende mulighed. Erindringerne taler deres klare sprog: "Det første hun (Sidsel Holt) og Kr. Holt kom sammen, det var i 1864, gik Manden i Dagleje, men naar han kom Hjem, bandt han og Konen regelmæssigt hver Aften en hel Karlehose hver ... Den første Vinter (eller det første Aar) tjente de 70 Rdl. ved de fem Pinde; men de havde heller ikke kunnet klare Udgifterne, hvis de ikke havde denne Indtægt." En anden udtrykker sammenhængen helt klart: "Naar et Par unge Folk satte sig ned paa en sort Hedelod og havde kun de tomme Hænder, men ellers lyst til at bestille noget, kunne de godt komme frem med Strikkeriet. Nabofolk, der sad noget bedre i det, hjalp dem da med lidt Kørsel og andet, saa gjorde Nybyggerne Dagleje til Gengæld. Strikkeriet har gjort mange Hundrede Tønder land Hede til Ager."¹²

I starten måtte nybyggerne udnytte alle de muligheder for en kontantindtægt, som bød sig. Senere, når økonomien var blevet en smule bedre, kunne de begynde at vælge mellem mulighederne. Da nybyggerne betragtede landbruget som det primære erhverv, hvor de ønskede at lægge alle deres kræfter, blev det daglejerarbejdet for bønderne, som de først valgte fra. Dette arbejde faldt i de perioder, hvor de havde travlt på deres egne brug. Hosebindingen fortsatte de med livet igennem. Her var de deres egen arbejdsgiver og kunne med lethed tilpasse hosebindingen til arbejdet med landbruget. Man bandt

hver gang, der var en pause i landbrugsarbejdet, og om aftenen.

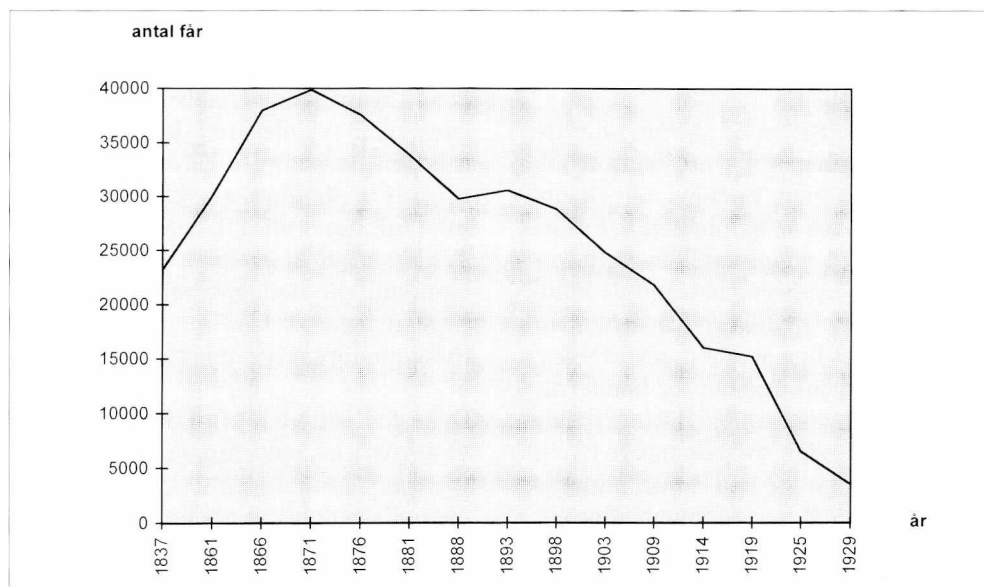
Fåreholdets størrelse er en god indikator for, dels hvornår bønderne gik over til markedsrettet landbrugsproduktion på gårdene og dermed nedtrappede bindingen, dels hvornår husmændene opgav hosebinding som indtægtskilde (jf. figur 1). Den største fårebestand i Hammerum herred fandtes i 1871, hvor hosebindingen stadig havde økonomisk betydning på gårdene, og hvor der blev bundet flittigt i husmandsbrugene. I takt med bindingens dalende økonomiske betydning på gårdene, svandt fåreholdet ind, men det store fald begyndte først at sætte ind i årene omkring århundredeskiftet, hvor også husmændene opgav hosebindingen som indtægtskilde. Helt forsvandt fårene dog ikke på gårdene og husmandsbrugene. Man beholdt, selv om man gik over til markedsrettet landbrugsproduktion, en mindre fåreflok til dækning af husholdets egen selvforsyning med tøj. Først efter 1. verdenskrig begyndte man at gå over til markedsøkonomi på hedegårdene, selvforsyningen med tøj blev opgivet, og fåreflokkene forsvandt næsten helt.¹³

Også for perioden efter 1840 mangler vi statistiske oplysninger om bindeindustriens omfang, og vi kan kun finde sporadiske oplysninger om den i kilderne. Folketællingerne kan give et fingerpeg om bindeindustriens økonomiske stade. En gennemgang af folketællin-

gerne for Hammerum herred 1840-1901 viser, at antallet af hushold med binding som væsentligt erhverv var stærkt faldende i perioden fra 1840 til 1860 for næsten helt at forsvinde i løbet af 1860'erne. Mens knap 450 mennesker helt eller delvis blev forsørget af binding i 1840, var deres antal i 1870 skrumpet ind til et halvt hundrede personer. Sagt på en anden måde, i 1840 var det muligt for en lille husstand på 1-2 personer helt eller delvis at forsørge sig selv ved binding, mens det i 1870 var blevet næsten en umulighed. Dette kan ses som et tegn på, at den stadige tilgang af arbejdskraft til industrien havde medført et løntryk – et emne, som jeg senere vil vende tilbage til.

Ingen ved, hvor stor den årlige produktion af bindetøj var, hverken på regionsplan eller i de enkelte hushold. Erindringsmaterialet indeholder ikke oplysninger om, hvor stor de bindende husholds produktion var. Dette skyldes, at bindetøjet blev afsat løbende i takt med produktionen. Man fik aldrig i husholdene et samlet overblik over produktionens størrelse, kun over indtægtens størrelse. Dertil kom, at produktionen var fleksibel. Man indrettede den efter husholdets behov for kontantindtægter det år. Manglede man penge, bandt man lidt mere, end man plejede. Produktionen i de enkelte hushold svingede altså fra år til år.

Figur 1. Fåreholdet i Hammerum herred 1837-1929.



Kilde: Danmarks Statistik, tabeller over kreaturholdet i de enkelte sogne.

Håndbinding som ikke-agrar indtægtskilde for landbefolkningen i Hammerum herred mistede helt sin betydning i løbet af 1890'erne, hvor den meget hurtigt blev erstattet af maskinstrikning. Maskinerne blev ofte opstillet i tidligere håndbindende hushold, så der var altså en direkte overgang fra manuel til maskinel produktion. Strikkemaskiner var dog langt fra et nyt og ukendt fænomen i Hammerum herred, da de vandt almindelig udbredelse i 1890'erne.

Maskinstrikkernes forløbere – strømpevævere.

Den første strikkemaskine kom ifølge traditionen til Hammerum herred i 1844, og i de følgende år voksede antallet af strikkemaskiner i herredet. De første maskiner blev købt brugt fra Horsens og Viborg tugthuse samt fra Torning sogn. Senere gik man over til at købe nye maskiner fra Tyskland. Ved folketællingen i 1850 boede der 3 strømpevævere, sådan blev maskinstrikkerne betegnet i starten, i Hammerum herred. I løbet af 1850'erne kom der 28 nye til.

N. C. Rom beskriver i 1871 situationen således, "at efter 1850 var Uldbindingen i Forfald. Man anskaffede i stedet Maskiner og tog en Strømpemager-svend i Huset for at undervise Husfolkene. Det startede i Thorning, men bredte sig hurtigt. Strømpevæveriet gav ikke Anledning til Fabriksanlæg, et par Uldspindierier fraregnet, det drives kun undtagelsesvis som Hånd-

værk, men er i Bindeegnene blevet til en Husflid."¹⁵

I Hammerum herred kom strikkemaskinerne nu ikke til at sprede sig hurtigt, i stedet skete der rent faktisk det modsatte. I løbet af 1860'erne faldt antallet af strømpevævere med godt en tredjedel. Ved folketællingerne i 1870, 1880 og 1890 lå antallet af strømpevævere på mellem 16 og 18 (medhjælper medregnet) for derefter at stige hurtigt i løbet af 1890'erne til lidt over 200 ved folketællingen i 1901 (jf. tabel 3). Antallet af strømpevævere var dog ikke lig med antallet af beskæftigede ved maskinel trikotageproduktion, idet alle medlemmer i et strømpevævende hushold på en eller anden måde var beskæftiget i produktionen.

I begyndelsen fremstillede strømpevæverne, som også navnet antyder, strømper, men snart tog de også andre beklædningsgenstande fra håndbindernes vareudbud på deres repertoire. Både håndbindere og maskinstrikkere fremstillede frem til århundredeskiftet de traditionelle varer: strømper, trøjer, underbukser og vanter, de såkaldte stabelvarer, som ikke forandredes med moden. Mens strømpevæverne frem til ca. 1890 var selvstændige producenter, som undertiden selv stod for afsætningen, blev de mange nye maskinstrikkere i 1890'erne hjemmearbejdere for herredets første trikotagefabrikker, og for første gang i trikotageproduktionens

historie i Hammerum herred forsvandt strikkernes selvstændighed.

Maskinerne var som sagt længe om at fortrænge de fem pinde i Hammerum herred, og forklaringen skal søges i samspillet mellem den interne økonomiske og demografiske udvikling i herredet og de udefra kommende påvirkninger. Hald omtaler de ringe priser på bindetøj omkring 1830, men de blev bedre i løbet af 1830'erne, og især i 1840'erne var priserne gode. Det skyldtes den stigende eksport af uldtøj. Der blev i denne periode eksporteret meget til Nordamerika. Første Slesvigske Krig 1848-1850 betød store leverancer til den danske hær. Man kunne med lethed sælge alt, hvad der blev produceret af bindetøj i Hammerum herred. Det var

utvivlsomt denne højkonjunktur, som animerede til de første køb af strikke-maskiner. Den blev dog kortvarig, snart begyndte man at miste eksportmarkederne til fordel for udenlandske maskinstrikkede varer, og de gode tider for bindeindustrien endte brat i 1864, da den pludselig uden varsel mistede det vigtige slesvig-holstenske marked. Det danske hjemmemarked var herefter frem til 2. verdenskrig eneste aftager af de midtjyske strikvarer.

Priserne på bindetøj faldt efter 1864 på grund af afsætningsvanskeligheder, nu da markedet var blevet begrænset. Da der samtidig i anden halvdel af 1860'erne kom et par dårlige landbrugsår, forværredes situationen. De dårlige tider for landbruget betød

Table 3. Strømpevævende/maskinstrikkende hushold i Hammerum herred 1850-1901.

År	Husstands- overhoved		Med- hjælpere		Tyende		Hus- truer	Børn	Gifte ¹⁴ kvinder
	mænd	kvinder	mænd	kvinder	mænd	kvinder			
1850	2		1				1	2	
1860	21	3	6	1		3	8	19	
1870	13	3		2		3	6	13	1
1880	6	2	1	7	3	5	5	20	
1890	15	9				15	12	32	
1901	95	71	9	15	16	28	69	211	9

Kilde: Rigsarkivet, Folketællingerne for sognene i Hammerum herred.

en større bindetøjsproduktion i de enkelte hushold, hvilket igen førte til faldende priser og øget konkurrence. Dette kan aflæses af folketællingerne, hvor antallet af husstande med håndbinding som væsentligste erhverv halveredes i 1860'erne (jf. tabel 1), samtidig med at omkring en tredjedel af strømpeværerne bukkede under i konkurrencen med de håndbindende landbrugere (jf. tabel 3).

I de efterfølgende årtier holdt priserne på bindetøj sig sikkert på et lavt niveau på grund af den stadige tilgang af arbejdskraft. Befolkningen i Hammerum herred voksede kraftigt. I perioden fra 1840 til 1890 mere end fordobledes befolkningstallet i herredet fra 9343 i 1840 til 20931 i 1890. Mange boede på nyudstykkede husmandsbrug. Her bandt man for at overleve, og i disse hushold var udbyttet ved bindingen vigtigere end priserne på bindetøj. Faldt priserne på bindetøj, forøgede man blot produktionen af bindetøj. De dårlige priser på bindetøj kan have været en medvirkende årsag til, at mange bønder holdt op med at binde i 1870'erne. Manuel arbejdskraft konkurrerede med manuel arbejdskraft med faldende priser til følge. Det betød, at det blev urentabelt at investere i maskiner.¹⁶

Først da virkningerne af opdyrkningerne i herredet og de alternative indtægtskilder for småbrugere, de mange kultiverings- og anlægsarbejder samt efter omlægningen til mejeribrug mælketu-

re, slog økonomisk igennem omkring 1890, mindskedes antallet af håndbindende hushold, og maskinel arbejdskraft kunne nu konkurrere med manuel arbejdskraft. Det blev igen rentabelt at investere i strikkemaskiner.

Samtidig skete der i slutningen af 1800-tallet væsentlige forandringer i det omgivende samfund, som var medvirkende til at fremskynde industrialiseringsprocessen i Hammerum herred. I løbet af 1880'erne var der rundt om i de danske byer blevet opbygget en trikotageindustri, hvis produktion var rettet mod det danske hjemmemarked. Det jyske bindetøj fik nu for første gang alvorlig indenlandsk konkurrence både på kvalitet og på pris. Størstedelen af fabrikernes trikotageproduktion blev afsat til de nyopdukede manufakturforretninger. De førte ikke kun stabelvarer i deres butikker, men også mere modeprægede beklædningsgenstande. For at kunne klare efterspørgslen på mere modeprægede beklædningsgenstande måtte man kunne styre produktionen bedre end hidtil. Tiden var løbet fra den selvstændige småproducent og hans fabrikation af ensartede stabelvarer.

Uldkræmmerne

I løbet af 1800-tallets første årtier ændredes markedet for det jyske uldtøj. Efter 1814 udgjorde Norge og Østersølandene ikke længere et marked, de københavnske hosekræmmeres opkøb var stadig faldende, og med de nye tyske toldbestemmelser fra 1838 stoppede

eksporten til Tyskland. Skulle produktionen af bindetøj fortsætte, måtte afsætningsleddet tilpasse sig de nye ændrede markedsforhold.

Producenterne solgte nu som før deres uldtøj til lokale opkøbere, men disse ophørte efterhånden med at være kommissionærer for de københavnske hosekræmmere. I stedet stod de selv for videresalget som eksportører, til de slesvig-holstenske opkøbere, til købstædernes handlende og med tiden også til de lokale omvandrende uldhandlere. Ind på scenen trådte også herredets to nyoprettede købmandshandler, som i anden halvdel af 1800-tallet kom til at spille den helt centrale rolle i engroshandlen med bindetøj.

I 1827 fik købmændene Graves Truelsen og Niels Merrild begge kongelig bevilling til at drive grovvarerhandel i Hammerum herred, men det blev hurtigt bindetøjshandelen, som blev deres vigtigste indtægtskilde. Her var deres interessefelter dog meget forskellige. Købmand Graves Truelsen og især sønnen Søren Truelsen på gården Vesterholm i Herning sogn blev med tiden herredets helt store opkøbere af bindetøj. Allerede i 1860'erne nedlagde familien købmandshandlen på Vesterholm, og firmaet blev en ren engrosforretning med bindetøj. Opkøbene var blevet organiseret i helt faste rammer. Søren Truelsen tog regelmæssigt rundt i egnen på indkøbsrejser med hest og

vogn. Hans komme blev bekendtgjort søndagen før på kirkestævnerne, så binderne behøvede blot at møde op på de faste købssteder. Købmand Niels Merrild i Bærslunde i Rind sogn var mere interesseret i den begyndende mekanisering af bindetøjsproduktionen. Han var med til at skaffe de første strikkemaskiner til egnen, og han var medinteressent ved oprettelsen af Skærbæk Uldspinderi i Rind sogn i 1857. Til maskinstrykning krævedes maskinspundet garn. Sammenlignet med familien Truelsen var købmand Merrild kun en lille opkøber.

Mens afsætningen fra hosebinder til opkøber er omtalt i mange erindringer, er det sværere at få et overblik over det videre salg til forbrugerne, men i 1800-tallets anden halvdel spillede de omvandrende uldhandlere hovedrollen her. Konrad Understrup og H.P. Hansen medtog begge i deres bøger en lang række erindringer fra omvandrende uldhandlere. Med disse erindringer giver de et godt indblik i uldhandlernes arbejdsvilkår og kontroverser med politiet, men det er vanskeligt ud fra erindringerne at få et samlet billede af afsætningens organisering. De omtaler ikke, hvor mange uldhandlere, der årligt drog ud fra herredet, hvor de solgte deres varer, og hvor stor en andel af den samlede uldtøjsproduktion, der blev distribueret af dem. Suppleres erindringerne med oplysninger fra andre kilder, først og fremmest de to bevarede pas-

protokoller fra Hammerum herred 1845-1885, tegnes et klarere billede af salgsorganisationen.

I pasprotokollerne indførtes oplysninger om samtlige pasudstedelser i Hammerum herred 1845-1885. I pasprotokollen for perioden 1867-1885 blev der skelnet skarpt mellem uldhandlerpas og andre pas ved en opde-

ling af protokollen i to adskilte afsnit, mens pasudstedelserne i protokollen for perioden 1845-1867 blev indført i kronologisk rækkefølge. Det vanskeliggør en udskillelse af de pas, der udelukkende blev udstedt til uldhandel.

Langt de fleste pas til strømpe- og uldhandel blev udstedt i månederne juli til oktober. Flest pas udstedtes i



Uldhandler Ove Jacobsen, Arnborg, forsøger at slå en handel af. (Foto: H.P Hansen 1926. Herning Museum).

september. I princippet var passet kun gyldig til en rejse, men i praksis har uldhandlerne ofte rejst i flere år på samme pas, så antallet af pasudstedelser pr. år var ikke nødvendigvis identisk med antallet af rejsende uldhandlere det pågældende år. Søren Truelsen løste for eksempel pas til København i februar 1846, i januar og august 1847 samt i marts 1850, men ifølge familietraditionen forsøgte han sig som ung som uldhandler på Sjælland i 8 år.¹⁷ En medvirkende årsag til denne praksis var, at det kostede penge at løse pas.

Pasprotokollerne medtager følgende oplysninger: navn, alder, erhverv og rejsemål. I 1872 ophørte man med at indføre rejsemål ved udstedelsen af uldhandlerpas, og i 1860'erne var man ikke længere så omhyggelig med nøjagtige angivelser af rejsemål ved udstedelse af uldhandlerpas. Ved pasudstedelsen skulle pasløseren desuden legitimere sig på herredsfogedkontoret. Han kunne enten fremvise et tidligere pas eller få en almen kendt og agtet person til at garantere for hans identitet. Oplysning om, på hvilken måde legitimeringen foregik, blev også indført i protokollen.

I årene 1845-47 havde lidt over halvdelen af pasudstedelserne København som rejsemål, men derefter mistede hovedstaden helt sin betydning som rejsemål. Samtidig forsvandt titlen strømpehandler næsten helt fra pas-

protokollerne. Disse træk kunne tyde på, at de strømpehandlere, som arbejdede som kommissionærer for de københavnske hosekræmmere, nu var ved at forsvinde helt til fordel for de nye opkøbertyper som Søren Truelsen og Niels Merrild.

I perioden frem til 1863 udstedtes der hvert år de såkaldte husersedler (husere – at gå fra hus til hus og falbyde varer) til Slesvig eller Slesvig-Holsten I modsætning til uldhandlerpas var udstedelsen af husersedler gratis. I perioden 1845-1863 udgjorde husersedlerne næsten en fjerdedel af samtlige pasudstedelser til uldhandel, og lægger man dertil de slesvig-holstenske opkøberes egne opkøb i herredet, får man en fornemmelse af Hertugdømmernes betydning som aftagere af jysk bindetøj. Tabet af dette marked i 1864 må have påvirket alle led af bindeindustrien økonomisk.

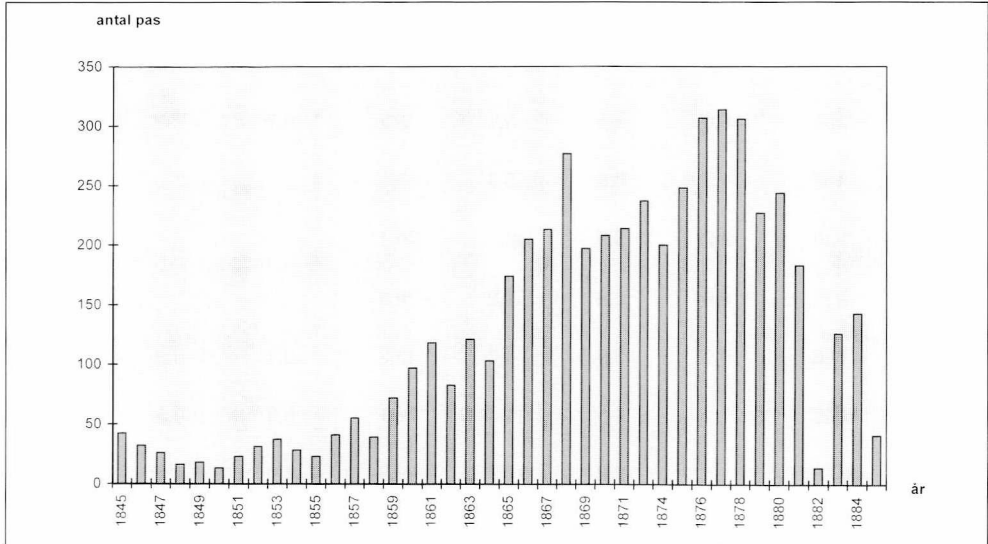
Pasprotokollerne viser, at frem til slutningen af 1850'erne blev der udstedt relativt få – under 55 – pas årligt til uldhandel. Derefter steg antallet af årlige udstedelser af uldhandlerpas nogenlunde jævnt, indtil det kulminerede i 1877 med 319 pasudstedelser (jf. figur 2). Samtidig med det stigende antal pasudstedelser ændredes pasindehavernes erhverv og alder (jf. tabel 4 og 5). Den typiske uldhandler blev nu en ungkarl på under 30 år. I folketællingslisterne optrådte nu også for første gang erhvervsbetegnelsen uldhandler. Den introducere-

des i 1870 og anvendtes sideløbende med erhvervsbetegnelsen strømpehandler i folketællingslisterne frem til 1890. Herefter forsvandt betegnelsen strømpehandler fra folketællingslisterne for Hammerum herred. Der er en tendens til, at betegnelsen strømpehandler mere pegede i retning af den gamle afsætningsorganisation, hvor en strømpehandler beskæftigede sig med opkøb og videre salg i engrosleddet, mens den nye betegnelse uldhandler udelukkende blev anvendt om den omvandrede detailhandler, men det kan ikke udelukkes, at betegnelserne er blevet anvendt lidt i flæng.

Pasprotokollernes oplysninger er i overensstemmelse med nedskrevne erindringer, som samstemmende fortæller, at efter 3-års krigen nedtrappedes de slesvig-holstenske opkøb, og folk begyndte selv at rejse ud for at sælge bindetøj. Det skete i tiåret 1850-60. I starten rejste man mest til Slesvig-Holsten, men Øerne blev snart et rejsemål. I pasprotokollerne var Øerne eneste indenlandske rejsemål frem til 1872.

To meddelere hos Konrad Understrup udtrykte denne tendens ganske klar. Chr. Dinesen fra Kollund siger, "at Vilhelm Nissen fra Hamborg var den

Figur 2. Antal udstedte uldhandlerpas pr. år 1845-1886.



Kilde: Landsarkivet for Nørrejylland. Hammerum herreds arkiv: Pasjournaler for Hammerum herreds politikæmner 1845-1881 (for uldhandlerpas er journalen ført til april 1886). Der mangler pasindførelser for perioden 21/4 1882 til 19/3 1883.

eneste, der kom herved efter 3 Aars Krigen og opkøbte Bindtøj. Og da det ikke mere blev opkøbt, var det, at Folk selv, langt mere end før, rejste hen for at sælge det. Det var saadan mellem 1850-60, at man begyndte, i Førstningen var det kun faa, der rejste, men saadan fra 1870 tog Handel Fart.” Uldhandler Niels Andersen Albæk udtrykte det lidt anderledes. Han begyndte selv at gå med uldpakken i 1867, og han fortæller, “at det var egentlig først i Niels Andersens Tid, at det blev saa almindelig, at unge Karle drog ud på Uldhandlen til Øerne. Tidligere var der nogle, der rejste

til Slesvig, hvor man mod en mindre Afgift – vistnok ca. 10-20 “Prøjsere” – kunde gaa over alt... De første Uldhandlere paa Øerne handlede udelukkende i Byerne, og der var kun faa Aar før Niels Andersen kom til at handle, at man begyndte paa Landet.”¹⁸

Da først eksportmarkederne og siden de slesvig-holstenske opkøbere svigtede, måtte man lokalt finde på andre afsætningsmuligheder for den for herredets landbrugere så økonomisk vigtige bindetøjsproduktion. Det blev unge karle, som drog rundt i landet med uldsækken på nakken og solgte bindetøjet

Tabel 4. Pasindehavernes erhverv ved pasudstedelser til strømpe- og uldhandel i Hammerum herred 1845-1885. Procentfordeling.

Periode	Antal pas	Strømpehandler	Gårdmand	Husmand	Ungkarl	Indsidder	Strømpevæver	Andet og ukendt
1845-49	134	56,0	1,5	3,0	8,2	0,7		30,6
1850-54	133	14,3	3,0	5,3	15,0			62,4
1855-59	230	3,9	3,0	3,5	39,1			50,4
1860-64	522	0,6	0,8	1,9	29,3			67,5
1865-69	1066	0,2	3,5	4,7	49,2	0,4	0,9	41,1
1870-74	1107		1,5	11,4	79,1	0,9	0,5	6,6
1875-79	1473		2,2	16,9	69,2	1,0	1,5	9,2
1880-85	883		2,4	10,1	38,8	0,6	0,3	47,8

Kilde: Landsarkivet for Nørrejylland. Hammerum herreds arkiv: pasjournaler for Hammerum herreds politikæmner 1845-1885.

direkte til forbrugerne i deres hjem. Denne afsætningsform kunne kun lade sig realisere på grund af reskriptet af 1741, som tillod herredets beboere overalt i landet at afsætte deres husflidsprodukter i linned og uld. Afsætningsformen var kun mulig, fordi samfundet var under forvandling. Uldhandlerne opererede i det forsyningsmæssige vakuum, der var en konsekvens af de økonomiske og sociale forandringer i perioden. Danske bønder var ved at gå fra selvforsyningsøkonomi til markedøkonomi. De begyndte i stigende grad at købe varer i stedet for selv at fremstille dem. Befolkningstilvæksten betød, at

mange mennesker flyttede fra landdistrikterne til byerne, hvor de blev lønarbejdere. Man havde endnu ikke overalt i byerne fået opbygget et detailhandelsled, som kunne klare den nye kundekreds. Uldhandlernes styrke lå i, at de selv opsøgte kunderne og falbød varerne til priser, som kunne konkurrere med de handlendes priser i købstæderne.

Uldhandlerne købte størstedelen af deres varelager hos herredets opkøbere. Den absolut største leverandør var Søren Truelsen, og ofte fik udhandlerne deres første uldpakke på kredit. Han startede på den måde mange

Table 5. Pasindehavernes alder ved pasudstedelser til strømpe- og uldhandel i Hammerum herred 1845-1885. Procentfordeling.

Periode	Antal pas	< 20 år	20-29 år	30-39 år	40-59 år	> 50 år	Ukendt
1845-49	134	1,5	39,6	18,7	0,7	10,4	29,1
1850-54	133	1,5	25,6	4,5	1,5	6,0	60,9
1855-59	230	3,9	33,1	6,5	3,0	3,5	50,0
1860-64	522	18,2	53,8	12,7	2,9	1,3	11,1
1865-69	1066	13,9	65,9	12,1	5,2	2,3	0,6
1870-74	1107	17,7	60,9	14,0	5,0	2,2	0,2
1875-79	1473	12,0	64,0	12,8	6,7	3,2	1,3
1880-85	883	0,5	72,9	15,3	6,1	4,4	0,8

Kilde: Landsarkivet for Nørrejylland. Hammerum herreds arkiv: pasjournaler for Hammerum herreds politikæmner 1845-1885.

uldhandleres karriere til gensidig økonomisk fordel. Gang på gang dukker Søren Truelsens navn op i pasprotokollerne som garant for identitet ved løsning af uldhandlerpas, hvilket viser hans store økonomiske interesser i den omrejsende uldvarehandel og omfanget af hans engrosvirksomhed.

Uldhandlerne nøjedes ikke med kun at sælge bindetøj, de medførte også illegale varer som tørklæder, silkebånd og fabriksfremstillede trikotagevarer i deres uldsæk. Uldhandelen forgik derfor ikke i al ubemærkethed. De mange illegale varer gjorde dem til et yndet jagtobjekt for politiet, men ofte var jagten resultatløs. Uldhandlerens salg af illegale fabriksfremstillede trikotagevarer blev nemlig hjemme i Hammerum herred betragtet som "legal" handel. Når de fabriksfremstillede varer kom til Hammerum herred til udtalelse om deres lovlighed som husflidsvarer, udtalte egnens sagkyndige – opkøberne, hvilket i praksis oftest var Søren Truelser – at varerne var af en sådan art, at de udmærket godt kunne være husflidsvarer. Husflidsvarer kunne godt være fremstillet på maskine, kravet var blot, at strikning var bierhverv.

Afsætningsorganisationen med de mange vandrende uldhandlere kom til at præge den økonomiske udvikling i Hammerum herred i anden halvdel af 1800-tallet. Den løste en stor del af herredets underbeskæftigelsesproblem, den sikrede afsætningen af den for hedebrugerne så nød-

vendige uldtøjsproduktion samt bragte penge tjent på detailhandel med bindetøj hjem til herredet. Den typiske uldhandler var en yngre ungkarl, som i vinterhalvåret drog ud på uldtøjs-handel, mens han i sommerhalvåret arbejdede hjemme i herredet ved landbruget. Det var ofte gårdmands-sønner, der blev uldhandlere. Derved undgik de at komme i tjeneste hos fremmede. Denne salgsform sikrede den nødvendige ekstra arbejdskraft ved landbruget om sommeren og løste en del af landbrugets underbeskæftigelsesproblem om vinteren.

Karlene arbejdede som regel kun en kortere årrække som uldhandlere. Målet var for de fleste at tjene penge nok på uldhandelen til udbetaling på et landbrug. De sluttede som regel deres handelskarriere, når de erhvervede det ønskede landbrug og samtidig blev gift. Efter 1870 steg antallet af husmænd, som løste uldhandlerpas. Det var tidligere uldhandlere, der som nyetablerede husmænd fortsatte deres handelskarriere for på den måde at finansiere opbygningen af bruget. Uldhandelen kunne på disse brug træde i stedet for hosebinding.

Mod 1800-tallets slutning faldt det årlige antal pasudstedelser betragteligt. Konrad Understrup medtager i sin bog opgivelser over antallet af pasudstedelser for en nu forsvunden pasprotokol. I 1887 udstedtes der 198 pas, i 1894 75 pas og i 1914 15 pas årligt til uldhandel.¹⁹ De vandrende

uldhandleres storhedstid var altså forbi omkring århundredeskiftet. Markedsvilkårene havde igen på afgørende vis ændret sig, og afsætningsorganisationen måtte tilpasse sig de nye ændrede vilkår. Helt forsvandt de vandrende uldhandlere dog ikke. Da næringsloven af 1932 begrænsede uldhandlernes handelsmuligheder fra at omfatte hele landet til kun at omfatte amtet, rejste der sig alvorlige protester såvel fra uldhandlerside som fra leverandørside. En række små husflidsfabrikker ville miste deres eksistensgrundlag, hvis uldhandlernes handelsmuligheder blev begrænset.

Mønstret for detailhandelen i Danmark ændrede karakter mod slutningen af 1800-tallet. Rundt om i landet opstod der en række specialbutikker. Manufakturforretninger blev almindelige både i de gamle købstæder og i de nye stationsbyer. De ønskede et større udvalg af mere modeprægede trikotagevarer i deres butikker end hosebinderens begrænsede udbud af stabelvarer. Dette ønske kunne imødekommes af de mange små og store trikotagefabrikker, som var blevet oprettet rundt om i landets byer. Før at klare sig i denne konkurrence måtte man også lokalt i Hammerum herred oprette trikotagefabrikker. Opkøberne forsvandt som mellemed mellem producent og detailhandel. De blev erstattet af trikotagefabrikanter, som styrede såvel produktion som engrossalg.

Samtidig havde udviklingen inden for landbrugssektoren i Hammerum herred medført, at kombinationen landbrugsmedhjælper/uldhandler ikke længere passede ind i erhvervsmønstret. Det animalske landbrug krævede tilstedeværelsen af en stabil arbejdsstyrke året rundt, og behovet for sæsonarbejdskraft blev mindre, nu da opdyrkningen af hedearealerne så småt var ved at være tilendebragt. Da uldhandlerne samtidig på grund af konkurrencen fra de nyoprettede manufakturforretninger fik sværere ved at afsætte deres varer, faldt interessen for at drage på uldhandel blandt de unge karle. Udviklingen var kort sagt løbet fra såvel den hosebindende hedebruger som hans salgsorganisation, den vandrende uldhandler.

Uldhandlernes mål var som sagt at erhverve eget landbrug. Mod århundredets slutning var mulighederne for at udstykke nye brug i Hammerum herred ved at være udtømte. Muligheden for at erhverve eget sted til billige penge var ikke længere til stede. I erkendelse heraf valgte mange uldhandlere andre muligheder. En del anvendte deres indtjente penge på at etablere sig som manufakturhandlere inden for deres tidligere salgsdistrikt. Andre valgte at etablere sig som trikotagefabrikant på hjemegnen. Begge dele medvirkede til at fremme trikotageindustriens udvikling i Hammerum herred. Det er nærliggende at antage, at de tidligere uldhandlere,

nu manufakturhandlere, fortsat placerede deres ordrer på trikotagevarer i Hammerum herred, hvor de kendte fabrikkerne og varernes kvalitet, og hvor de mestrede kunsten at købe varerne til en fordelagtig pris.

Maskinstrikkerne

I løbet af 1890'erne opbyggedes temmelig hurtigt i Hammerum herred en trikotageindustri baseret på fabrikker med tilhørende hjemmearbejdere. Udviklingen er vanskelig, nærmest umulig, at følge, da kilderne er få og yderst spredte. Landdistrikternes håndværkere og fabrikker, som kun beskæftigede egne familier i deres virksomhed, skulle ikke løse næringsbrev. I Hammerum herred fandtes der indtil 1913, hvor Herning blev købstad, kun landdistrikter. De fleste trikotagefabrikker er startet i det små med kun familien beskæftiget, og ofte "glemte" de at løse næringsbrev, når virksomheden voksede og fik fremmed arbejdskraft ansat. Kun ejerne af de store trikotagefabrikker løste fabrikantbevilling og anmeldte deres virksomhed til handelsregistret.

De omrejsende uldhandlere måtte i princippet kun sælge husflidsprodukter fremstillet i de fire herreder Hammerum, Lysgård, Ulfborg og Bølling. Der opstod derfor i Hammerum herred en ganske særlig type trikotagefabrikker – husflidsfabrikkerne. Ejerne af disse virksomheder kunne ikke løse fabrikantbevilling, idet trikotagefabrikationen officielt kun var et bier-

hverv. En husflidsfabrik lå oftest på en mindre landejendom, hvor man i baghaven holdt en ko som alibi for landbrugsproduktion som hovederhverv. Husflidsfabrikkerne kunne godt beskæftige op mod ti ansatte, men officielt var trikotageproduktion stadig kun et bierhverv. Denne lidt specielle konstruktion, som var en klar omgåelse af loven, eksisterede kun, fordi den var alment accepteret af alle, inklusive myndighederne på egnen, og en forudsætning for, at en del af områdets økonomiske system – de omrejsende uldhandlere – kunne fortsætte deres virke. Forsvandt husflidsfabrikkerne, var det legale grundlag for deres handel borte.

De første anmeldelser af trikotagefabrikker til handelsregistret for Hammerum herred dukkede op i slutningen af 1800-tallet. Når fabrikkerne blev anmeldt, havde de som regel allerede været i gang i længere tid. Et godt eksempel herpå er Trikotagefabrikken S. Truelsen & Søn, som blev herredets største virksomhed. I midten af 1870'erne kunne opkøber Søren Truelsen forudse håndbindingens snarlige ophør som ikke-agrar indtægtskilde for hedebrugerne, og nye initiativer var nødvendige, hvis han ville bevare firmaets økonomiske førerstilling i herredet. Derfor anskaffede han i 1875 den første stålstrikkemaskine, og i de følgende år udvidede han produktionsafdeling med køb af flere nye maskiner, men først i 1880 løste han fabrikantbevilling.

I forbindelse med industritællingen 1906 undersøgte Danmarks Statistik forholdene i hjemmeindustrien i hovedstaden og i trikotageindustrien i Hammerum herred. Denne undersøgelse er den vigtigste kilde til belysning af forholdene inden for trikotageindustrien i årene lige efter århundredeskiftet og vigtig, fordi primærmaterialet – tællingsskemaerne til industritællingerne frem til 1935 – er blevet kasseret.

Der fandtes ved industritællingen i 1906 45 trikotagefabrikker i Hammerum herred. De beskæftigede tilsammen 580 direkte ansatte personer, hvoraf ca. 430 var hjemmearbejdere. Af de 45 fabrikker var de 40 små husflidsfabrikker. På 22 af husflidsfabrikkerne arbejdede kun ejeren og dennes familie, mens de resterende 18 husflidsfabrikker tilsammen beskæftigede ca. 60 personer enten på fabrikken eller som hjemmearbejdere. De resterende ca. 520 arbejdere var ansat ved de fem større virksomheder. Her er der overensstemmelse med antallet af tilmeldte trikotagevirksomheder til handelsregistret for Hammerum herred før 1906. Den største af disse virksomheder var S. Truelsen & Søn, som lå i Herning. De øvrige fire fabrikker lå i Hammerum. S. Truelsen & Søn beskæftigede alene over halvdelen af den samlede trikotagearbejderstyrke i Hammerum herred i 1906.

Undersøgelsen beskæftigede sig kun

med forholdene for hjemmearbejderne. Af de i alt ca. 430 hjemmearbejdere var 10-15 rundvævere, 230 var maskinstrikkere, ca. 90 hækledede, og resten maskede eller syede. Hjemmearbejdende rundvævere og maskinstrikkere var på papiret mænd, idet de som familieoverhoved havde ansvaret over for fabrikken, men rundt om i hjemmene blev maskinerne betjent af koner og børn. En del hjemmestrikkere havde faste medhjælpere ansat. Der fandtes omkring et halvt hundrede faste medhjælpere i herredet. Både mænd og kvinder kunne arbejde som medhjælper. De blev fæstet for et halvt eller helt år ad gangen, og ligesom tyendet boede de hos deres arbejdsgiver. Medhjælperne arbejdede på akkord, og deres løngennemsnit lå på almindelig tyendeløn. Flere hjemmestrikkere havde faktisk små fabrikker med 4-5 faste medhjælpere ansat.

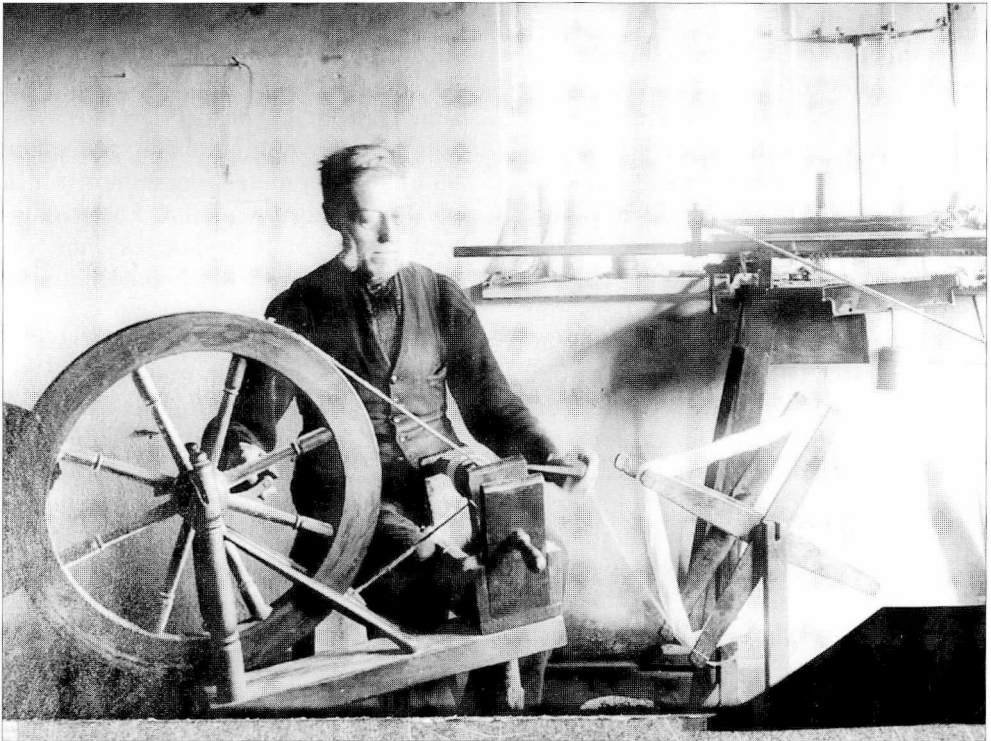
Hjemmestrikkerne kunne være egentlige arbejdere, men langt de fleste var husmænd eller mindre gårdmænd. For den sidste kategori – landbrugerne – var strikkeriet kun et bierhverv. Med overgangen til maskinstrikning ophørte producenternes selvstændighed. Som hjemmestrikkere var de tilknyttet en bestemt virksomhed, som udleverede garnet og bestemte produktionens art. Hjemmestrikkerne fik en fast aftalt løn for deres arbejdsindsats. Alt skulle tilbageleveres, såvel færdige varer som rester og affald. Et par gange om året foretog fa-

brikken kontrolvejninger og udregnede svindet. Var dette for stort, fik maskinstrikkerne ikke mere arbejde for virksomheden.

Strikkemaskinerne blev købt på afbetaling hos fabrikanten, kun i sjældne tilfælde fik strikkerne dem i udstationering fra fabrikken. Prisen på en strikkemaskine var i 1906 ca. 250 kr., mens en strømpemaskine kostede 150-200 kr. Man afbetalte 8-12 kr. om

måneden på maskinen og var altså 1 1/2-2 år om at købe den. I den periode var man forpligtet til at arbejde for sælgeren af strikkemaskinen. Fabrikanten beregnede sig en god avance på strikkemaskinerne, men til gengæld blev køberen gratis oplært i brugen af den.

Arbejdet var specialiseret. De samme strikkere udførte det samme arbejde fra gang til gang. Strikkerne blev af-



Typisk hjemmestrikkning i husmandshjem 1927. Lars Øllgaard strikkede for trikotagefabrikken S. Truelsen & Søn i Herning og er her fotograferet med spolerok og strikkemaskine i hjemmet i Tjørring. (Foto: H.P. Hansen 1927. Herning Museum).

lønnen pr. dusin, og hjemmestrikkkerne fik den samme løn som maskinstrikkerne på fabrikken. Eneste forskel var, at hjemmestrikkkerne selv måtte sørge/betale for spolingen. Den gennemsnitlige ugeførtjeneste for en hjemmestrikker var 9-10 kr. på strømper og ca. 25% mere på andre varer, hvis han havde strikning som bierhverv. Fuldtidsarbejdende hjemmestrikkere kunne nå op på en ugeløn på 15-16 kr. De holdt en timeløn på næsten 25 øre, hvilket var en relativt høj løn sammenlignet med hovedstaden, hvor den gennemsnitlige timeløn for en hjemmestrikker var 13 øre. Forklaringen var, at i Hammerum herred skulle maskinstrikning lønmæssigt konkurrere med landbrugsarbejde. Derfor de relativt høje lønninger her.

Forholdene for hjemmestrikkkerne ændrede sig ikke i de følgende år, organisationsformen og aflønningsprincipperne forblev de samme, kun lønnen steg. Til gengæld skete der en kraftig udbygning af trikotageindustrien. Efter 1. verdenskrig kom der for alvor gang i udviklingen, og i løbet af 1920'erne blev der oprettet mange nye trikotagefabrikker. Den største udbygning fandt sted i 1930'erne, hvor trikotageindustrien blomstrede op i ly af Valutacentralen.

Efter 1. verdenskrig blev fabriksproduktionen mere og mere dominerende. Nye materialer som kunstsilke betød, at efterspørgslen på de modeprægede trikotagevarer steg. Hjem-

mestrikkernes antal gik som følge heraf tilbage i løbet af 1920'erne, og i midten af 1930'erne var de næsten helt forsvundet fra egnen. Næsten tre hundrede års gensidig afhængighed mellem landbrug og trikotageproduktion i Hammerum herred var blevet brudt.

Konklusion

Hosebinding som ikke-agrar indtægtskilde i Midtjylland går i de historiske kilder tilbage til 1600-tallet, men er kun sparsomt belyst for tiden før 1757. For perioden 1757-1839 eksisterer en række publicerede beskrivelser af den midtjyske hosebinding, som giver et ganske godt indblik i organisationsformerne. I denne periode blev stadig flere mennesker i et voksende geografisk område involveret i bindeindustrien. Centret for hosebindingen blev Hammerum herred.

Binderne var i hele perioden selvstændige producenter, og produktionsenheden var husholdet. Binding var oftest en ikke-agrar indtægtskilde for landbrugerne, men den kunne også være et husholds hovederhverv. I disse tilfælde drejede det sig om små familieheder. Basis for bindingen var familiens egen produktion af uld, men uld måtte også købes fra andre egne.

De færdige produkter blev solgt til lokale strømpehandlere, som var kommissionærer for de københavnske hosekræmmere. I København blev bindetøjet videresolgt dels til byens be-

folkning og de danske købstæder, dels til eksport. Mod periodens slutning blev afsætningsmønsteret mere kompliceret, og en stadig stigende del af bindetøjet gled uden om de københavnske hosekræmmere.

Omkring 1840 begyndte de danske bønder at opgive de ikke-agrarer indtægtskilder til fordel for en mere markedsrettet landbrugsproduktion. For hedeboenderne eksisterede denne mulighed endnu ikke. De måtte fortsætte som hidtil med deres selvforsyningslandbrug suppleret med ikke-agrarer indtægtskilder. Først i 1870'erne begyndte hedeboenderne så småt at opgive bindingen til fordel for en markedsrettet landbrugsproduktion, mens husmændene fortsatte et par årtier endnu med at binde.

Hammerum herred var i 1800-tallet inde i en voldsom udvikling. Indbyggertallet næsten firedobledes fra 1801 til 1901, og antallet af landbrug mere end fordobledes fra 1835 til 1905. Det var husmandsbrug, som blev oprettet, og det var ofte rene hede-parceller, der blev udstykket. For at overleve på en nyudstykket hedelod krævedes indtægter fra ikke-agrarer side. Her trådte hosebindingen ind som en oplagt mulighed. Mange nybygger- og husmandsfamilier bandt for at overleve.

Indtægterne fra bindingen gjorde investeringer i landbrugssektoren mulig. På de eksisterende brug blev der foretaget nyopdyrkninger og jordfor-

bedringsarbejder finansieret af penge tjent på binding. Hos nybyggerne blev der investeret i såvel bygninger som dyr, redskaber og opdyrkning. I Hammerum herred indgik landbrug og hosebinding i 1800-tallet i en symbiose, og resultatet blev, at store hedeområder blev forvandlet til landbrugsarealer.

I anden halvdel af 1800-tallet var bindeboenderne ligesom tidligere selvstændige producenter, og produktionsenheden var husholdet. Grundlaget for bindetøjsproduktionen var stadig husholdets egen produktion af uld, men uld måtte også indkøbes fra andre egne. I denne periode holdt binding næsten helt op med at være et husholdets hovederhverv. De mange nye hænder i produktionen sammenholdt med de markedsstab, som bindetøjshandelen havde lidt op gennem 1800-tallet, havde uden tvivl ført til faldende priser på det færdige bindetøj. Det var ikke længere muligt for en lille familie at overleve på indtægterne fra binding alene.

Binderne solgte nu som før deres produktion til lokale opkøbere, men de ophørte gradvis med at være kommissionærer for de københavnske hosekræmmere. I stedet stod de selv for videresalget af bindetøjet. De solgte til slesvig-holstenske opkøbere, til de danske købstæders handlende og til lokale "opkomne" vandrede uldkræmmere. Eksportmarkederne var næsten helt forsvundet

som en følge af Napoleonskrigene og de nye tyske toldbestemmelser fra 1838. Nederlaget i krigen 1864 medførte tabet af det økonomiske så vigtige slesvig-holstenske marked, og tilbage var nu kun det danske hjemmemarked.

Danmark var omkring 1850 inde i en omstillingsfase. De danske bønder havde forladt selvforsyningslandbruget, og købstæderne var begyndt at vokse. Der opstod med tiden et nyt indenlandsk marked for det jyske bindetøj blandt de tidligere selvforsynende bønder og hos den voksende bybefolkning. Dette marked blev betjent af en voksende hær af omvandrende uldkræmmere. Før 1860 løste kun få mænd fra Hammerum herred årligt pas til uldhandel, men efter 1865 steg antallet af pasløsninger brat for at kulminere i 1877. Det var primært unge, ugifte karle, der arbejdede som uldhandlere. De drog i vinterhalvåret på uldhandel, mens de i sommerhalvåret var hjemme i herredet, hvor de arbejdede ved landbruget. Uldhandelen løste derved en stor del af herredets underbeskæftigelsesproblem i vinterhalvåret. Denne afsætningsform havde desuden den fordel, at en væsentlig del af de penge, som blev tjent på bindetøj i detaillledet, blev ført hjem til herredet. Her blev de i første omgang investeret i en udbygning af landbrugssektoren og senere i den industrielle trikotageproduktion.

Den første strikkemaskine var kom-

met til Hammerum herred i 1844, og i de følgende år steg antallet af selvstændige strømpevævere i herredet, hjulpet godt på vej af de gunstige tider for bindetøjshandelen omkring 1800-tallets midte. Med tabet af Slesvig-Holsten i 1864 indtrådte der en krise i bindetøjshandelen, og en del selvstændige strømpevævere bukkede i de følgende år under i konkurrencen med de mange håndbindende hedebrugere. Manuel arbejdskraft kom til at konkurrere med manuel arbejdskraft, og i denne konkurrence kunne maskinel arbejdskraft ikke klare sig.

Mod slutningen af 1800-tallet havde hosebinding som ikke-agrar indtægtskilde for hedebrugerne udspillet sin rolle. Allerede i 1870'erne sporede der blandt gårdmændene en tendens til, at bindingen ikke længere spillede så stor en økonomisk rolle. De økonomiske resultater af nyopdyrkningerne og jordforbedringsarbejderne var så småt ved at slå igenem. Omlægningen til animalsk produktion i 1880'erne betød, at hede-bønderne fik økonomisk mulighed for helt at overgå til markedsrettet landbrugsproduktion, og bindingen blev opgivet på gårdene. Hos husmændene og blandt nybyggerne var situationen en anden. Her behøvedes også efter omlægningerne supplerende indtægter fra ikke-agrar side, men nu fik bindingen konkurrence fra andre indtægtskilder som for eksempel mælketure og kultiveringsarbejder.

Udviklingen på landsplan havde ført til oprettelsen af de første trikotagefabrikker rundt om i de danske købstæder mod 1800-tallets slutning. Det jyske bindetøj mødte nu for første gang alvorlig konkurrence på hjemmemarkedet. Resultatet blev en hurtig omlægning af produktionen i Hammerum herred fra hosebinding til trikotageindustri. De første trikotagefabrikker var mindre fabriksenheder med en større skare hjemmestrikkere tilknyttet. Hjemmestrikkere var i modsætning til binderne og strømpeværerne ikke selvstændige producenter, men fast tilknyttet en fabrik som lønstrikkere. Det var især herredets mindre landbrugere, som blev maskinstrikkere

på papiret, men rundt om i hjemmene var det konerne og børnene, som sled ved strikkemaskinerne.

Frem til 1. verdenskrig blev der oprettet relativt få trikotagefabrikker i Hammerum herred, men i 1920'erne kom der for alvor gang i udviklingen. Nye små fabrikker blev oprettet, og de eksisterende fabrikker udbyggede deres fabrikssektion på bekostning af hjemmestrikkere, som helt forsvandt som gruppe i midten af 1930'erne. Næsten tre hundrede års gensidig afhængighed mellem landbrug og trikotageproduktion i Hammerum herred var dermed blevet brudt.

NOTER

1. Mange forskellige betegnelser er gennem tiderne blevet anvendt til at karakterisere bøndernes ikke jordbundne produktion. Husflid, binæring eller bierhverv er blandt de hyppigst anvendte. Her har jeg bevidst valgt at anvende betegnelsen ikke-agrar indtægtskilde. Dette er gjort for at undgå de værdiladede betegnelser binæring og bierhverv, som har rødder i et såvel kognitivt som økonomisk evalueringssystem. En anden mulighed er som Mette Guldberg i *Vareproduktion og Handel i Vestjylland. Jydepotterne fra Varde-egnen ca. 1650-1850*, utrykt ph.d. afhandling, Aarhus Universitet 1997, at anvende begrebet protoindustri som betegnelse for den førindustrielle vareproduktion. Det kræver, at begrebet er blevet rensset for sit oprindelige teoretiske indhold og kun anvendes deskriptivt. For at undgå forveksling har jeg valgt betegnelsen ikke-agrar indtægtskilde.
2. Fire forfattere har efterfølgende beskæftiget sig med overgangen til industriel produktion. I *De danske tekstilerhverv*, red. Helge Bjørn, 1, København 1965, s. 151-74, har Niels Jørgen Tortzen i artiklen "Da maskinerne afløste hosepindene" forsøgt at trække linierne fra hosebinding til trikotageindustri. Han pegede her på den manglende forskning i emnet, men prøvede ved hjælp af enkeltstående eksempler at give et rids af udviklingen. Fabrikant Laurits Knudsen udgav senere bogen *Efter hosebinderne*, Herning 1979, som var tænkt som en fortsættelse af hosebindingens historie, men primært er blevet maskinernes og fabrikanternes historie. I 1980'erne har to forskere på baggrund af egne undersøgelser omkring emnet skrevet hver sin artikel. I *Bol og By* 1987:1, s. 102-28, har Viggo Hansen i artiklen "Jysk trikotage. Fra Æ Bindstouw til storindustri" behandlet overgangen fra binæring til industri ud fra en kulturgeografisk teoretisk synspunkt, mens Ulla Thyrring i rapporten *Vestjyllands udviklingshistorie 1750-1914*, red. Flemming Just, Esbjerg 1984, s. 98-122, ud fra en etnologisk synsvinkel har skrevet artiklen "Tekstilindustrien på Herningegnen indtil 1930'erne". Begge artikler byggede på punktundersøgelser og gav derfor ikke et samlet overblik over industrialiseringsprocessens forløb. En samlet oversigt over processens forløb vil blive vanskelig at lave, da kilderne ganske enkelt mangler.
3. De anvendte kilder er:
Frederik Ludwig Molkte: "Kort Efterretning om det fordeelagtige Manufactur af Strømper, Vanter og Nattrøyer i Hamrum Herredt og dets Egn", *Danmarks og Norges Oeconomiske Magazin* 3, 1757, s. 339-48.
Niels Blicher: *Topographie over Vium Præstekald*, Viborg 1795.
Gregers Begtrup: *Beskrivelse over Agerdyrkningens Tilstand i Danmark 3: Nørrejylland*, København 1812.
J.C. Hald: *Ringkjøbing Amt, beskrevet efter Opfordring fra Det Kongelige Landhusholdningsselskab*, København 1833.
Steen Steensen Blicher: *Viborg Amt, beskrevet efter Opfordring fra Det Kongelige Landhusholdningsselskab*, København 1839.
Ud over de her anvendte kilder findes en-

kelte andre samtidige beskrivelser af hosebindingen i Midtjylland, men de er ikke så detaljerede som de anvendte. Et eksempel herpå er "Om Uldbindingen eller Knytningen i visse Egne af Jylland", *Efterretning fra Selskabet for Indenlandsk Kunstflid*, København 1812, s. 328-50.

4. Hammerum herred skiftede i løbet af 1800-tallet geografiske grænser flere gange. Hammerum herred er her og i alle følgende tabeller defineret ved de geografiske grænser, som herredet fik ved reskript af 15/1 1843. Herredet omfattede da følgende sogne: Gjellerup, Sunds, Rind, Ørre, Sinding, Avlum, Vildbjerg, Nøvling, Snejbjerg, Tjørring, Ikast, Skarrild, Arnborg, Sønder Felding, Assing, Tvis, Bording og Herning. Dette valg er foretaget for at arbejde med samme geografiske størrelse gennem hele den undersøgte periode. Der vil på grund af den valgte definition af Hammerum herred ikke altid være overensstemmelse mellem opgivelser i mine tabeller og tabeller publiceret andre steder.
5. Antallet af hustruer er i 1801 og 1901 større end antallet af gifte husstandsoverhoveder. Årsagen er, at kvinder med hosebinding som erhverv, men gift med mænd i andet erhverv, f.eks. håndværkere, er medregnet i denne kategori. Eventuelle børn i disse husstande er ikke medtaget i tabellen.
6. 1801-tallene er ukorrekte, idet der i folketællingen 1801 for sognene Assing og Sønder Felding er bemærket følgende: næsten alle her har strømpebinding som en indtægtsvej. Binding som erhverv er derfor ikke medtaget i erhvervsrubrikken. Tal for disse to sogne mangler derfor helt i tabellen.
7. Begtrup er ikke den eneste, som har forsøgt at anslå værdien af den årlige produktion. Erik Pontoppidan anslog i *Den Danske Atlas eller Kongeriget Danmark V,2*, København 1769, s. 734, værdien af produktionen i Hammerum herred til at udgøre mere end 10.000-16.000 rdl. Steen Steensen Blicher anslog 1839 (se note 3) værdien af den samlede produktion i bindeegnene til at udgøre 300.000 rdl. Andre forfattere har forsøgt at give et billede af produktionen i det enkelte hushold. Niels Blicher 1795 (se note 3) nævnte, at hvert bindende hushold i Lysgård og Vium sogne produce-rede 52 par karlestrømper årligt. H.P. Hansen har i *Spind og Bind*, København 1947, s. 392-94, tal for den samlede produktion i Hammerum herred 1845-47. Sammenholder man den samlede produktion i 1845 med antallet af hushold ved folketællingen 1845 i herredet, får man følgende årlige produktion pr. hushold, bindende som ikke-bindende: 32 3/4 par helstrømper, 35 1/4 par halvstrømper (sokker), 6 1/4 trøjer, 2 1/2 par bukser og 12 1/2 par vanter.
8. Citatet er hentet fra J.C. Hald 1833 (se note 3), s. 77. Hald gennemgik s. 67-81 den omfattende udparcellering i Ringkøbing amt og kom i den forbindelse ind på de forholdsvis nyetablerede parcellisters økonomiske forhold og deres eventuelle afhængighed af fattigvæsenet. Han gennemgik forholdene sogn for sogn, og mange steder i amtet klarede parcellisterne sig uden hjælp fra fattigvæsenet. Kun i bindeegnene var der tiltagende trang.
9. Konrad Understrup bragte ikke kun optegnede erindringer i bogen *Af Bindestuernes Saga*, Aarhus 1918, men supplerede med

- egne barndomserindringer, hvilket giver bogen et stærkt subjektivt præg.
10. Oplysningerne om binæringernes tilstand i 1800-årenes Danmark er hentet fra Carsten Hess: *Binæring og husflid i 1800-årenes danske bondesamfund*, utrykt speciale, Københavns Universitet, 1974.
 11. Heri er medregnet husene i de nye bymæssige bebyggelser som Herning, Hammerum og Ikast.
 12. De her gengivne citater er udvalgt blandt flere. De er hentet fra Konrad Understrup 1918 (se note 9), s. 62, og Mylius L. Erichsen: *Den jyske Hede før og nu*, København 1903, s. 126.
 13. Det er en meddelelse fra Hammerum herred, der i sine optegnelser til Nationalmuseets etnologiske Undersøgelser helt klart har sat dette skel, NEU 28397.
 14. Bag denne betegnelse gemmer der sig maskinstrikkende kvinder, som er gift med mænd i andet erhverv. Ved folketællingen 1901 var de gift med enten håndværkere eller arbejdsmænd. Børn fra disse hushold er ikke medtaget i tabellen.
 15. Citatet er fra N.C. Rom: *Den danske Husflid, dens Betydning og dens Tilstand i Fortid og Nutid*, København 1871, s. 376. N.C. Rom hentede primært sine oplysninger om hosebindingen fra Viborg amt, hvorfor hans gennemgang ikke svarede til de faktiske forhold i Hammerum herred.
 16. Det er kun en tese. På grund af de manglende statistiske oplysninger er en egentlig analyse umulig. I andre europæiske regioner har det været muligt at gennemføre analysen. Brenda Gaskin har i afhandlingen *The Decline of the Hand-loom weaving Industry in Scotland during the Years 1815-1845*, Edinburgh 1955, vist, at den store tilgang af håndværkere (vævere) i første halvdel af 1800-tallet førte til stærkt faldende arbejdslønhninger, hvilket forhalede en indførelse af maskinvæve, således at mekaniseringen af tekstilproduktionen skete langt senere i Skotland end i England.
 17. G. Bützow-Rohde har i *Hardsyssels Aarbog* 41, 1947, s. 29-55, skrevet artiklen "Uldtøjshandler Søren Truelsen fra Vesterholm". Herfra stammer oplysningerne om Søren Truelsens erfaringer som uldhandler. G. Bützow-Rohde var svigersøn til Truelsen-familien, og oplysningerne kom direkte fra familien.
 18. De to udvalgte citater er hentet fra Konrad Understrup 1918 (se note 9), s. 7 og 71.
 19. Jeg har forsøgt at efterspore den citerede pasprotokol, men forgæves. Tallene stammer fra Konrad Understrup 1918 (se note 9), s. 72.