

# Husdyr på museum – eller levende museumsgenstande

Af *Søren Toftgaard Poulsen*

Vi er så vant til at vore museumsgenstande er døde ting, som vi kan reparere, konservere, stille på magasin eller udstille i montre. Vi kan nok have dem gående i udstilling på frilandsmuseerne, men hvordan bevarer vi de levende dyr? Vi registrerer vores genstande og opbevarer dem ud i al fremtid. Dyrene kan vi naturligvis let registrere som genstande, men vi kan ikke bevare det enkelte dyr levende ud i al fremtid. Bevaringen af gamle husdyrracer giver kun mening, når vi taler om at bevare en levende bestand af en vis størrelse og til alle tider.

Bevaring af husdyr kræver desuden meget plads og pasning. Dette i sig selv er en betydelig udfordring til museerne både af økonomisk og tilrettelægningsmæssige grunde. Når museumsfolk taler med hinanden om indsamlingsstrategi og målsætningerne bag indsamling af genstande i dag, så ender diskussionerne næsten altid i frustrationerne over de store pladskrav, som dokumentationen af for eksempel vor tids teknologi og produktionsforhold så at sige inden for alle sider af samfundslivet kræver. Vi kan overkomme at have 15 gamle segl og plejle hængende på magasin, men 15 mejetærskere kunne med god grund være ligeså relevante. Vi kan nok klare

---

*Søren Toftgaard Poulsen* (født 1947) er museumsinspektør ved Herring Museum og har skrevet artikler i flere tidsskrifter og årbøger. I øjeblikket er han landbrugsmuseernes repræsentant i »Udvalget til bevaring af genressourcer hos danske husdyr«.

at bevare Immervad Bro ved Hærvejen, men hvad gør vi for eksempel, den dag den gamle Lillebæltsbro ikke kan mere?

Men tilbage til husdyrene. Er det museernes opgave at bevare vore gamle danske husdyrracer? Af principielle grunde må svaret være et ubetinget ja. Der er egentlig noget besynderligt i, at vi har bevaret bygningerne, redskaberne og arkivalierne, men ikke indholdet, som dog var det væsentligste. Ja, ligefrem var det som berettigede det øvrige. I mange år har frilandsmuseerne haft husdyr i mindre målestok. Men først i de seneste år er der opstået en langt større bevidsthed om dyreholdet på museerne. Indtil de sidste par år, har museerne blot haft »almindelige« husdyr gående uden rigtigt at spekulere nærmere over, hvorledes disse oftest moderne husdyr passede ind i de historiske omgivelser på museerne. En ko var en ko, en gris var en gris, og et får var et får! Men sådan bliver det ikke i fremtiden. En lang række danske landbrugsmuseer vil i fremtiden holde husdyr på en ganske anden måde.

Mange skeptikere spørger i dag, om museerne virkelig er i stand til alene at bevare vore nationale husdyrracer i fremtiden? Hertil er svaret et klart nej. Museerne er langt fra alene i stand til at løse denne store opgave. Den engelske bevaringsforening »Rare Breeds Survival Trust« har opsat nogle talmæssige grænseværdier for de forskellige kategorier af husdyr. Grænseværdierne for, hvornår en race er truet, er følgende: køer 750, får 1500, søer 500, geder 500 og hopper 1000 stk. Bliver antallet af hundyr inden for en race færre end disse tal anses racen for sårbar. Englænderne opererer ligeledes med en nederste »kritiske grænse« for en races overlevelsesmuligheder. Disse værdier er: køer 150, får 300, søer 100, geder 100 og hopper 200 stk.

Så store bestande af husdyr, som nævnes som grænseværdier i den engelske bevaringsforening, vil være helt urealistisk at have på danske landbrugsmuseer. Museernes ansvar med hensyn til de truede husdyrracer må da være, at gøre andre grupper i samfundet interesseret i at medvirke i bevaringsarbejdet af ældre husdyr. Ved at fremvise ældre husdyrracer på museerne kan vi forhåbentlig være med til at gøre det spændende og interessant for f.eks. ældre landmænd og fritidslandmænd at holde mindre besætninger af de gamle husdyr. Alle de steder, hvor det ikke lige er det økonomiske afkast som tæller mest, men hvor interessen for dyrene og omgangen med



*En gennemgang af arkivernes billedsamlinger viser tydeligt, at det brogede jyske kvæg dominerede fuldstændigt i Midtjylland omkring århundredskiftet. Sidsel Kristiansen og Stinne er her nydeligt opstillet sammen med deres to skikkelige sortbrogede køer af jysk race foran det beskedne hede hjem i Kølkjær. Bag koen til venstre ses den primitive brøndvinde, som har været vandforsyning for både dyr og mennesker. Fotografen er N. C. Nielsen, Ringkøbing. Lokalthist. Ark. Herning.*

dem er det væsentligste, har de gamle husdyr en stor chance. De gamle husdyrracer har en spændende historie, og de er sjældne. De har desuden det store fortrin, at de ofte er meget robuste dyr med hensyn til klima, foder og ikke mindst i forbindelse med fødsler. Der er ingen tvivl om, at museerne ved så at sige at gøre reklame for de gamle racer kan medvirke til, at mange private begynder at holde gamle husdyr.

I øjeblikket tales og skrives der meget om marginalisering af dårlige landbrugsarealer og miljøfølsomme områder. Kunne disse arealer ikke være en chance for vore nationale husdyrracer? Eller de mange rekreative og fredede arealer, som allerede i forvejen bliver plejet ved hjælp af heste, køer og får af moderne typer, kunne vel på lignende måde være velegnede græsningsarealer for husdyr, der ønskes bevaret. De bevaringsværdige husdyr ville endda kunne tilføje disse seværdige



*Dette flotte sommerbillede med køerne, der vandes ved dammen på Hans Pedersens gård i Mørup i Rind sogn, vil vække minder frem hos de fleste ældre mennesker fra landet om en nu svunden tid. De velplejede køer står med oprinkede tøj. Der er et par gråbrogede dyr imellem, men de fleste er pænt sortbrogede. Hornene er smukt fremadrettede og for de flestes vedkommende med opadbøjede spidser, vel-egnet både som forsvars- og angrebsvåben. De tre hatteklædte personer i lynghøjen bagest i billedet sidder oppe i gårdens gamle tegloun, hvor stenene til gårdens bygninger blev brændt. Foto: Atelier Moderne 1908. Lokahist. Ark. Herning.*

områder endnu en spændende historie, som vil kunne forøge glæden ved at færdes i disse landskaber.

Frilandsmuseernes formidlingsmæssige interesse i gamle husdyr er stor. Vi kender alle den tiltrækningskraft, som levende væsener har på os. Der er ingen tvivl om, at dyrene er med til at formidle hele museet. Det gælder i allerhøjeste grad for børnene. Dyrene behøver ikke forklares eller forstås. Vi oplever dyrene med næsten alle vore sanser. Vi ser, hører, lugter og føler dem. Men de gamle husdyr er naturligvis også en del af det kulturhistoriske billede, som vi forsøger at vise på museerne. Der er næppe tvivl om, at en stald på et frilands-

museum virker mere ægte og overbevisende, når det benyttes til dyrehold. Dyrene, bygningen og redskaberne er en treenighed, som giver hinanden mening.

Man har ofte talt om, at det moderne landbrugs lukkede stalde, lukket på grund af frygt for sygdomme, har skabt et stort behov især hos bybefolkningen, for på anden måde at få adgang til de mest almindelige husdyr. Vi taler ofte om den fremmedgørelse, som børnene i byerne har til dyr og de produkter, som kommer fra dyrene, mælken, kødet, æggene osv. Museerne har her en mulighed for på en god og forsonende måde at fortælle nutidsmennesket, hvor noget så dagligdags som vores mad kommer fra.

Museernes opgaver omkring husdyrene er derved en meget varieret blanding af bevaring, historieformidling, nutidig oplysning og tilfredsstillelse af sociale behov. Men vi må nok indrømme, at museerne meget sent er kommet igang med at deltage i bevaringen af gamle husdyr. Som vi kender det fra mange andre situationer, er det nogle få private entusiaster, som tager opgaverne op på et rent idealistisk grundlag. Disse mennesker redder stumperne i sidste øjeblik, og gør med deres arbejde både befolkningen og de offentlige institutioner opmærksomme på emnet, og en lang og besværlig proces begynder at tage form.

Allerede på FNs miljøværnskonference i 1972 fremhævedes betydningen af at bevare og beskytte det genetiske materiale, som findes i de lokale husdyrracer verden over. I 1982 udsendte den europæiske genbank en rapport, hvori det hævdedes, at 43 procent af Europas kvægracer var truet med at uddø. For de andre dyrearter var tallene følgende: heste 20 procent, svin 43 procent, får 23 procent og geder 12 procent.<sup>1</sup>

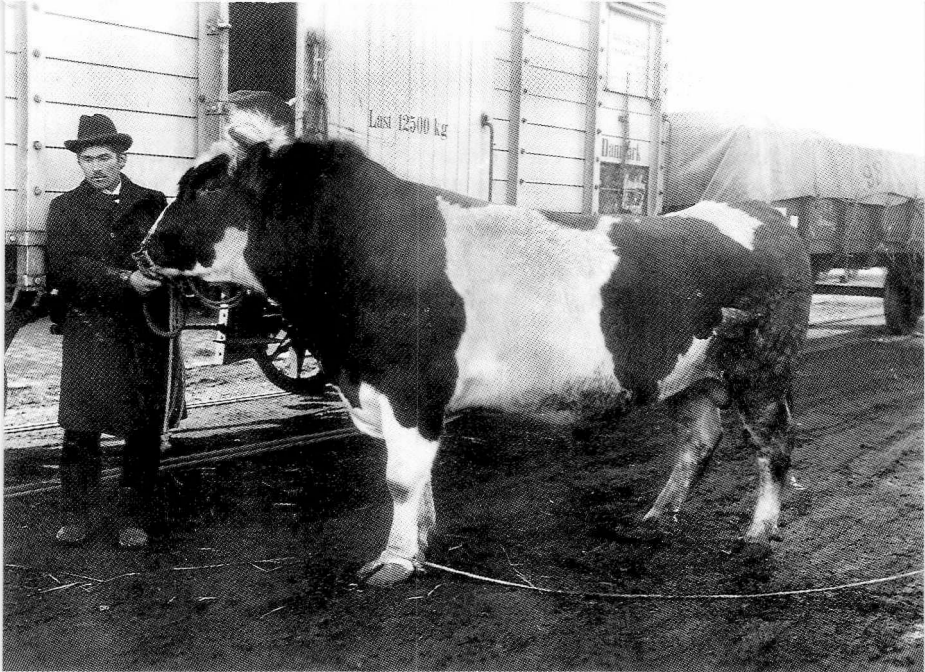
Først i 1985 nedsatte Landbrugsministeriet et »Udvalg til bevarelse af genressourcer hos danske husdyr«. Udvalgets formand er Professor A. Neimann-Sørensen, Statens Husdyrbrugsforsøg, og en repræsentant for både Landbrugs-, Miljø- og Kulturministeriet. Desuden er der tre tilfornordnede dyreartseksperter fra Statens Husdyrbrugsforsøg og Landbohøjskolen. Det er, som navnet siger, udvalgets formål at medvirke til bevarelse af genressourcer hos ældre danske husdyrracer. Dette forsøger udvalget at gøre ved på forskellig måde at støtte allerede etablerede besætninger, at oprette en genbank med nedfrosset sæd fra hovedsagelig kreaturer og heste, at for-

midle kontakt mellem både offentlige og private institutioner, foreninger og enkeltpersoner med interesse i ældre husdyrracer, samt at varetage de internationale kontakter og samarbejdet om bevaringen af ældre lokale husdyrracer.

Fra 1989 og de følgende to år har udvalget fået en årlig bevilling fra Landbrugsministeriet på 280.000 kr til sit arbejde. Desuden har udvalget fået en bevilling fra Landlegatet på 50.000 kr i 1989 og 25.000 kr i 1990. Med disse bevillinger er det offentliges engagement i bevaringen af ældre husdyr først rigtig begyndt. Miljøministeriet havde tidligere bevilget et mindre beløb til udarbejdelse af en pjece om vore truede husdyrracer, og Statens Museumsnavn har flere gange bevilget ret betydelige pengebeløb til køb af ældre husdyr til landbrugsmuseerne. Selv om alle disse bevillinger samlet må opfattes som utilstrækkelige, så er bevaringsarbejdet dog kommet et langt skridt videre i kraft af disse bevillinger. Det skal dog understreges, at det store bevaringsarbejde fortsat gøres af de mange privatpersoner under ofte stærkt belastende økonomiske omstændigheder og af nogle få selvejende institutioner.

En husdyrrace kan forsvinde på to måder. Den kan lide »den individuelle død«, når landmændene mister interessen for den pågældende husdyrrace og skifter racen ud med en anden. Derved forsvinder genmaterialet fuldstændigt med det sidste dyr. En race kan også lide »den genetiske død« ved at den gamle race ændres gradvist ved indkrydsning med en fremmed race. I disse år er den sidste »dødsårsag« nok den almindeligste. Ved indkrydsning med amerikansk Holstein-Frisian i vores oprindelige Sortbroget Dansk Malkerace fortrænges dette mere og mere, sådan som det sortbrogede Hollænderkvæg fortrængte det Sortbrogede Jyske Malkekvæg fra 1920'erne til 1950. Den røde danske malkeko, RDM, er i disse år ved at forsvinde på grund af indkrydsning med amerikansk brunkvæg, eller Swiss Brown.

Benyttes de engelske grænseværdier er faktisk alle husdyrracer af dansk oprindelse truede. I 1989 blev der registreret 237 ifolede jyske hopper. Englændernes nederste grænse for heste er 200 hopper. Der er med andre ord en alvorlig fare for at den jyske hest skal forsvinde. Udvalget har således deponeret sæd i genbanken fra flere jyske hingste. Sandsynligvis står det endnu dårligere til med Frederiksborgerhesten, for



*Dette herlige billede viser en jysk tyr solgt til eksport. Billedet er i 1903 bestilt hos Jørgensens Atelier i Herning af Kirstine Petersen i Snejbjerg. Den ret så vakse tyr er sandsynligvis foreviget foran en kreaturvogn på Herning Banegård. Med lårkager og lange kløve er den sikkert et godt udtryk for eksportdyrenes udseende fra den tid. Et ekstra reb omkring venstre forben skal forhindre dyret i at tiltage sig friheder. Lokalhist. Ark, Herning.*

slet ikke at tale om Knabstrupperhesten. Når antallet af avlsdyr inden for en race bliver så lille, begynder man at frygte for følgerne af en uundgåelig højere indavlsprocent i bestanden. Indavlens følger er først og fremmest ringere tilvækst, mindre dyr som voksne og nedsat frugtbarhed. Avlerne blandt de tre hesteracer diskuterer derfor i dag livligt mulighederne for blodfornyelse, velvidende, at indkrydsning med fremmede racer vil påvirke typen, som man netop har avlet frem imod, og som man ønsker at bevare. Avlsforeningen for Frederiksborghesten har besluttet at acceptere indtil 50 procents indkrydsning med fuldblod. Dermed vil vores prægtige kørehest mere og mere komme til at ligne ridehestene i typen.

Ser vi på kvæget, er billedet endnu mere trist. Vi ved, at

mange kvægracer eller egnstyper forsvandt i 1800-årene. Anglerkvæget, Ballumkvæget eller Tønderkvæget, Det nord-slesvigske Kvæg og det østdanske økvæg smeltede sammen til Rød Dansk Malkerace (RDM), der siden 1878 har været anerkendt som en race. Den udvikledes på Fyn og Sjælland, men i mellemkrigsårene bredte den sig på bekostning af det brogede jyske kvæg til store dele af Jylland. Omkring 1930 var mere end halvdelen af danske malkekøer røde, men fra 1950erne vendte udviklingen igen. Rød Dansk Malkerace begyndte at miste terræn til fordel for de sortbrogede hollændere.

Med 25-30.000 køer af den oprindelige stamme skulle Rød dansk Malkerace ligge langt over grænsen for at få status som en truet race. Der anvendes imidlertid kun meget lidt sæd fra de ægte RDM tyre, det er således kun et spørgsmål om få år, en generation af køer, før det store tal af røde køer er sat ud på grund af alder. Næste generation bliver krydsninger med brunkvæg, og pludselig vil den røde ko være borte for altid, hvis ikke fornuft og omtanke forhindrer, at noget sådant sker i alle besætninger.

En undersøgelse fra Landskontoret for Kvæg viser, at fra 1984-1989 faldt procenten af arveanlæg af dansk oprindelse fra 80 til 63 procent for den røde kos vedkommende. I 1989 fødtes knap 57.000 røde kalve, men heraf var kun 1.1 procent, dvs ca. 620 kalve, ægte røde kalve. Tager man højde for en dødelighed på 10-15 procent og den kendsgerning, at halvdelen er tyrekalve, vil det betyde, at tilgangen af nye ægte røde køer i 1991 kun bliver ca. 250 køer. En kos gennemsnitlige levealder er kun 3-4 år i det moderne landbrug. Det vil i runde tal betyde, at i 1995 vil de 25.000 ægte røde køer, som vi har i dag, være svundet ind til nogle få hundrede. Dette understreges yderligere af, at der i 1989 ingen tyrekalve af ren rød dansk race blev indsat på tyrestationerne. Udviklingen henimod den røde kos genetiske død går altså uhyggelig stærk i øjeblikket.

På det statsejede Ravnshøjgård ved Roskilde er man med støtte fra Landbrugsrådet ved at opbygge en RDM besætning af gammel type. Besætningen er i øjeblikket på ca. 10 hundyr. Det genbevarende udvalg har desuden truffet aftale med to mindre brugsbesætninger af oprindelig ægte RDM type om det fremtidige avlsarbejde. De to besætninger, Hans Vestergaard, Hem ved Skanderborg, og Vilhelm Petersen, Vinde Helsing,



får i fremtiden sæd fra genbanken, og besætningerne betragtes nu som bevaringscentre for RDM. Flere besætninger ventes fremover at blive godkendt som bevaringscentre for RDM. På museumssiden er der røde køer på Melstedgård på Bornholm og i Den Fynske Landsby.

Gennem århundreder havde det brogede jyske kvæg domineret den danske kvægbestand. Både med hensyn til mælk og kød synes det jyske kvæg at have været de øvrige danske kvægstammer overlegent. Det sortbrogede jyske kvæg regnes for at være en lokal dansk gren af det brogede kvæg i Vesteuropa. Langt tilbage er det oprindelige jyske kvæg altså i familie med det sortbrogede hollandske kvæg og det sortbrogede kvæg i Bretagne for eksempel. Det jyske kvæg blev berømmet for sin nøjsomhed, gode kødansætning og sin forholdsvis gode mælkeydelse med en høj fedtprocent. Højt berømmet er de jyske stude, som blev afsat til Holsten, Nordtyskland og Holland. Men flere opgørelser synes at vise, at mælkeproduktionen allerede før 1800 betød ligeså meget for de almindelige gårdes økonomi som fedekvæget.<sup>2</sup>

Det brogede jyske kvæg havde flere farveslag: sort, sortbroget, gråbroget eller gråblakket, grå eller blåskimlet og rødbroget eller rødblakket. De skimlede og rødblakkede dyr blev dog anset for at være af fremmed oprindelse. Op igennem 1800-årene søgte man ihærdigt at dele racen i to forskellige, en kødrace og en malkerace. Men ved dyrskuerne var det mere dyrets aktuelle foderstand, som var bestemmende for, om dyret blev anset for at være kødrace eller malkerace. Der er mange eksempler på, at et dyr det ene år blev præmieret som kødrace, for så det følgende år at blive præmieret som malkerace. Først i årene omkring 1900 tog man den fulde konsekvens af denne mangel på logik, og slog det hele sammen i én race: Sortbroget Jysk Malkerace. Efter Sønderjyllands genforening med Danmark i 1920 begyndte de jyske avlere at importere hollandske tyre, og ganske langsomt begyndte det brogede jyske kvæg at ændre sig typemæssigt.

Det sortbrogede jyske kvæg klarede sig længe, men i 1949 var krydsningerne med hollandsk kvæg klart i overtal. Stamboøgerne for de to racer blev nu slået sammen i én, Sortbroget dansk Malkerace, SDM. Anvendelsen af kunstig sædovertføring havde da længe været benyttet (siden slutningen af 1930'erne), men da man for alvor i 1960'erne begyndte at an-



*Det brogede liv på Store Marked i Herning i begyndelsen af århundredet var domineret af jyske heste og broget jysk kvæg. Det ser ud som om det meget lyse farveslag er i overtal hos kvæget. Mange af hestene på billedet synes at være krydsninger mellem jyske og mere lette racer. Billedet er fra perioden 1911–15, da Store Marked endnu var et todages marked. Lokalthist. Ark. Herning.*

vende dybfrossen sæd, var der lige pludselig ingen grænser for, hvor langt borte man kunne hente tyresæd fra.<sup>3</sup> Importen af Holstein-Friesian (HF) sæd fra Nordamerika begyndte allerede i slutningen af 1960'erne. Og i dag benyttes udelukkende sæd fra HF tyre. Landskontorets undersøgelse viser, at der i 1989 kun fødtes 2 rene SDM kalve. Resten af de 248.000 sortbrogede kalve født i 1989 havde overvejende Holstein-Friesian blod i årerne. I genetisk henseende er det næsten endnu mere afgørende, at de benyttede tyre afstammingsmæssigt går tilbage til nogle ganske få stamtyre. Det er ikke kun Danmark, der henter nyt genmateriale fra Amerika, men det gælder en lang række lande verden over. Hele verden er blevet ét stort avlsområde, med både de positive muligheder og de farer, som dette indebærer. Man er nær ved i dag at kunne sige uden overdrivelse, at den sortbrogede verdensrace er én stor familie!

Kun ganske få avlere holdt efter 1949 fast ved det oprindelige jyske kvæg. En af dem var den standhaftige P.M.Petersen, Mågård ved Bjerringbro. Han udstillede i 1955 den sidste rene jyske tyr, »Jyden«, og som kun opnåede 2. præmie. P.M.Petersens besætning var uden tvivl en af de allerbedste brogede besætninger i landet. Men den væsentligste grund til at nævne denne »sidste« jyske avlsbesætning er, at den delvist lever videre den dag i dag hos gdr. Chr. Westergaard, Bjergby ved Hjørring, som omkring 1960 benyttede et par tyre fra P.M.Petersens besætning. Chr. Westergaard har den ene af de to største bevarede besætninger af jysk race og deriblandt flere individer med gråbroget farveslag. Chr. Westergaards besætning repræsenterer således det højest udviklede avlsniveau, som det rent jyske kvæg nåede, før det blev fortrængt af det hollandske kvæg, der var både større og tungere og havde en betydelig højere mælkeydelse. Det er dog Chr. Westergaards opfattelse, at P.M.Petersen i sit avlsarbejde lagde mere vægt på eksteriør og høj kødkvalitet fremfor høj mælkeydelse, idet han var en entusiastisk udstiller på dyrskuerne.

Rundt omkring var der dog helt ukendte besætninger, som stod uden for avlsarbejdet i kontrolforeningerne. Enkelte eksemplarer af disse dyr, som i modsætning til Chr. Westergaards kraftige dyr, var små og af en type, som lignede det jyske kvæg omkring århundredskiftet, blev i 1980'erne opkøbt af fotografen Stig Benzons. Denne besætning tæller i dag 2-3 blodlinier af det karakteristiske kroghasede og »slejryggede« jyske kvæg, som ældre landmænd stadigvæk kan huske stod i almindelige brugsbesætninger i deres unge dage. Benzons besætning på Oregård er netop interessant, fordi den også viser nogle af skavankerne hos det jyske kvæg. De to største bevarede besætninger af det jyske kvæg viser således både det allerbedste og det jævnt dårlige ved den jyske kvægrace. En ganske fin afbalancering i bevaringsarbejdet! På Vendsyssels Historiske Museums afdeling i Mosbjerg er der nogle få dyr, som kommer fra Chr. Westergaard i Bjergby.

En mindre besætning af jysk afstamning står hos Karl Nielsen i Vesterbølle. Der er lidt hollandsk blod i denne besætning, idet hollændertyren Nimbus har været benyttet i besætningen i mindre omfang. Karl Nielsens besætning har det gråbrogede farveslag og Skjern-Egvad Museum har en lille stamme heraf. Nogle kører, der hævdes at være af det oprindelige jyske kvæg



*I de fredede klitter ved Hulsig syd for Skagen lever endnu en flok gamle danske landfår. Arealet er så stort, at indhegning er unødvendig. Heinrich Jensen i Hulsig overtog fårene og fødegården efter faderen, og han hæveder, at fårene er efterkommere af den oprindelige bestand. Der har dog for omkring 30 år siden været en svag indkrydsning med formentlig Texelvæddere. Fårene er aldrig på stald og fodres overheadet ikke. Vegetationen på det store hede- og klitområde er deres eneste føde, og de læmmer helt i det fri. En gang, i august måned, indfanger Heinrich Jensen fårene for at klippe dem med håndsaks og for at udtage dyr til slagting eller salg. Adskillige landbrugsmuseer har erhvervet mindre flokke af får fra Hulsig.*

på Læsø, er blevet købt dels af Stig Benzon på Oregård og dels af Skjern-Egvad Museum. En mindre besætning på nogle få køer findes hos Henry Laugesen, Ejstrup. Denne besætning menes at stamme fra den berømte jyske besætning Sdr.El-kjær.

Lægges antallet af avlsduelige hundyr af det jyske kvæg sammen, kommer man næppe til mere end ca. 75 ialt, når kvierne medregnes. Det genbevarende udvalg og landbrugsmuseerne har sammen gjort en stor indsats netop for at redde det jyske kvæg. Der er inden for de sidste par år tappet sæd fra 7 jyske tyre af så forskellige blodlinier som muligt. I øjeblikket søges nogle kvier indkøbt til Hjerl Hedes Frilandsmuseum.

Det genbevarende udvalg har desuden ydet omfattende støtte til 3 besætninger med jysk kvæg i form af et tilskud pr. ko på 3000 kr årligt og foreløbigt for en periode på 3 år.

Bevaringen af det danske hollænderkvæg er ligeledes påbegyndt. En SDM besætning af meget høj standard er blevet samlet på Kongshøjgård ved Hvalpsund. Den blev oprettet ved, at man gennemgik flere hundreder besætninger på især Skive-egnen. Herved fandt man 19 gode SDM køer af lidt ældre årgang. Lykkes det ved hjælp af disse meget små bestande at bevare både det gamle jyske kvæg og det nu fortrængte SDM kvæg, er vi i stand til at vise hele udviklingsforløbet inden for avlsarbejdet med det brogede kvæg gennem så at sige hele dette århundrede.

I øjeblikket arbejdes der også ihærdigt fra flere sider på en bevaring af Dansk Korthornskvæg. Dels har flere private landmænd skabt øget interesse for denne gamle engelske kødrace, der ved indkrydsning i kvæget i marskegnene i 1800-årenes første halvdel efterhånden udvikledes til en karakteristisk dansk kødrace, dels har museumsgården Karensminde ved Grindsted erhvervet en korthorns ko med kalv.

For bare 10 år siden fandtes endnu i tusindvis af Dansk Landrace svin i almindelige brugsbesætninger. I dag findes kun nogle mindre besætninger med nogle få søer af landracen. Man kan uden overdrivelse sige, at det var i sidste øjeblik, at foreningen bag Karensminde ved Grindsted, Kongshøjgård ved Hessel og Den Fynske Landsby fik erhvervet nogle få eksemplarer af den berømte danske bacongris. På Ærø findes ligeledes en mindre besætning af rene landracesvin, ellers er alt formodentlig krydset op med Norsk og Finsk Landrace. Sortbroget Landrace er ligeledes næsten forsvundet, men har måske i de følgende år en lille mulighed for et comeback, da dens rolige gemyt, robuste natur og uovertrufne moderegenskaber er ved at skabe interesse omkring den blandt store svinebesætninger, men ikke mindst i besætninger med en eller anden form for økologisk produktion af svinekød. En særlig interessant detalje er det, at enkelte af de sortbrogede svin har bevaret de såkaldte halstitter, dvs to omkring 5 cm lange bruskevdehæng under hagen. Der kendes i dag omkring 15 mindre besætninger med sortbrogede svin. Mindre bestande af sortbrogede svin findes i dag på Dansk Landbrugsmuseum på Gl.Estrup, Meldstedgård på Bornholm og på Herning Mu-

seum. Men det store bevaringsarbejde har hidtil været udført af private som f.eks. Stig Benzon og Aage Thusholt Hansen. Begge svineracer ligger imidlertid langt under de engelske grænseværdier for det antal avlsøer, som er påkrævet for at bringe vore nationale svineracer uden for truslen om helt at forsvinde. Bevaringsarbejdet med svineracerne er lidt hæmmet af, at sæd fra orner ikke synes at være nær så velegnet til nedfrysning som f.eks. tyresæd. Det gør det yderligere påkrævet at bevare rimelig store svinebesætninger af de gamle racer. Til gengæld har svinene jo en langt større reproduktionsevne end både får, kvæg og heste. Som en ikke uvæsentlig oplysning skal nævnes, at der findes en avlsforening for de sortbrogede svinebesætninger. Foreningen har i øjeblikket 11-12 medlemmer spredt ud over landet.

Et af de væsentligste problemer ved at fremme udbredelsen af vore svineracer er den lavere tilvækst og den mindre kødprocent, end andre racer som Yorkshire, Hampshire og Duroc kan præstere. Der er ingen tvivl om, at vi for begge racers vedkommende har indavlsproblemer. Det kan heller ikke helt udelukkes, at det kan blive nødvendigt at krydse den hvide og den brogede gris med hinanden, og på denne måde opnå lidt tiltrængt blodfornyelse. Går vi tilbage omkring århundredskiftet var det en og samme race. Dansk Landrace har således brogede forfædre, men fordi forbrugerne ønskede lyst flæskesvær renavlede man efter år 1900 på de hvide grise.

Der har i mange år været gjort de ihærdigste anstrengelser for at finde rester af de gamle danske fåreracer, klitfår, hede-får og landfår, for så vidt som de kan anses for at være selvstændige racer. I sin »Forsøg til en Haandbog for den danske Landmand indeholdende Koens, Faarets og Svinets hensigtsmæssige Behandling og Pleje« (Viborg 1826) nævner S. A. Fjelstrup for det første den store marskrace i de slesvigske marskegne. Dernæst omtales »almindelige danske Faar, saaledes som de findes i Sjælland, Fyen og paa Østkanten af Jylland, hvor de endnu ikke ere blevene forædlede. Disse faae og som oftest 2 Lam, afgive en taalelig Uld og opnaae en ret passende størrelse«. <sup>4</sup> Om den tredje danske race hedder det: »Fiinuldede danske Faar findes hist og her, dog meest i Fjends, Nørlyng, Middelsom, Synderlyng og Gislum Herreder, hvor de sædvanlig kuns faae 1 Lam. Nogle Steder i Vendsyssel samt i Thy findes og en meget fiinuldet Race, som ved god rygting kan give 2



*En gruppe landfår fra Hulsig ses her på Hjerl Hedes Frilandsmuseum. Det typiske grå eller gråspættede hoved og de mørke ben ses tydeligt, men et par af fårene har lyst hoved og hvide ben.*

Lam. Ulden af disse Racer søges i Udlandet særdeles til Hatte«. Om det lille uanseelige hedefår skriver Fjelstrup: »Det stridhaarede Hede-Faar findes i Jyllands Hede-Egne, det er et lidet levende Dyr, stærkt af Natur, meget korthalet, fiint af Been, nemt at fede, har fiint Kjød, men slet Uld, som endog paa nogle Steder af Kroppen ligner Haar af Geder. Det bærer og i Almindelighed meget lidet, fra 1½ til 3 Pund om Aaret«. Fjelstrup giver desuden de interessante oplysninger, at man omkring år 1800 indførte spanske finuldsfår, og at disse får var hornede. Han fortæller, at man forsøgte at fortrænge hornene på hunnerne, fordi de hornede får var slemme til at beskadige lammene, hvis de gik »galt i byen«.

Eugene Tisserand fortæller i sine »Undersøgelser over Agerbruget i Danmark, Slesvig og Holsten« fra 1865, at »I Jylland findes et Landfaar, som henregnes til de nordiske Faar; det er af Mellemstørrelse, omtrent af 80 Punds Vægt, og gjerne noget høibenet. Det er mindre end Texeler Faaret, men nedstammer dog vistnok alligevel fra det; det har en grov, men temmelig tæt Uld, Ørene ere opretstaaende, Halsen kort, Bugen og

Nakken blottede for Uld. Alle disse Faar krydses nu til Dags med Dishley-Vædderen, der passer fortræffeligt til dem«. <sup>5</sup>

For en del år siden fik Frilandsmuseet i Lyngby fat i en mindre bestand af gamle danske landfår. De kom fra klitterne i Nordjylland, men desværre blev den lille besætning ret hurtigt sat ud. Stig Benzon fandt imidlertid en stamme af det gamle danske landfår, men var i øvrigt ikke videre meddelsom om deres proveniens. I efteråret 1988 fik jeg imidlertid et praj fra bestyreren på Mosbjerg om, hvor der gik en flok gamle danske landfår. Den nu godt 70 årige gdr. Heinrich Jensen i Hulsig syd for Skagen havde endnu en bestand af gamle »klitfår«, som han sagde, gående ude i Hulsig Klitter, som er et fredet område på omkring 4000 tønder land, som mest består af klitter tilgroet med marehalm og græs. Ind imellem er der mindre hedearealer.

I en menneskealder har Heinrich Jensen haft denne fårebesætning gående frit i klitterne. Arealet er ikke indhegnet, men fårene danner mindre flokke, sandsynligvis bestående af et ældre får og dets lam og deres lam igen. De enkelte flokke har deres naturlige territorium ligesom vildtet. Bestanden var skønsmæssigt på et halvt hundrede dyr. Det var dog nærmest umuligt at tælle dyrene i det stærkt kuperede naturområde. Fårene, fortæller Heinrich Jensen, går ude hele året og bliver aldrig fodret. Kun en gang om året bliver de indfanget, og det finder som regel sted i august måned, når de skal klippes. I de seneste år har det endog knebet med at få fat i alle dyrene til klipningen, da de efterhånden er blevet temmelig menneskesky.

Heinrich Jensen fortæller, at alle gårdene i Hulsig oprindeligt havde får gående i klitterne. Fårene var mærket med gårdens mærke, så ejerne kunne skelne mellem gårdens bestande forud for slagtning eller læmning. Selvom Heinrich Jensen i flere år har været ene om at have får gående frit i klitterne i Hulsig, mærker han stadigvæk fårene med gårdens nummer, som man har gjort i århundreder. Med støtte fra rådighedssummen blev en flok på 5 får købt til Herning Museum i januar 1989. Senere har Hjerl Hedes Frilandsmuseum fået en flok på 8 får og 2 væddere. I 1990 er der indkøbt godt en snes får fra Hulsig til Dansk Landbrugsmuseum Gl.Estrup og Frilandsmuseet i Lyngby.



For omkring 25-30 år siden har der muligvis været en mindre indkrydsning med Texelracen, idet enkelte lam synes at bære præg heraf ved en besigtigelse i august i år, men ellers virker fårenes eksteriør og ejerens forklaringer meget tillidvækkende med hensyn til dyrenes afstamning. Beskrivelsen af danske får i den ældre landøkonomiske litteratur og ældre fotografier bekræfter vores opfattelse af fårene fra Hulsig. Karl Nielsen i Vesterbølle har en lille bestand af får, som minder meget om fårene fra Hulsig. En stamme herfra er købt til Kongshøjgård ved Hessel. Der er dog drevet kraftig indavl med bestanden hos Karl Nielsen. På Oregård har man en stor bestand af får, der ligeledes oprindeligt kommer fra Hulsig Klit. Den Fynske Landsby har fået en stamme herfra.

De fleste får fra Hulsig har hvid uld, men som regel har de gråt hoved og mørke ben, en del har dog brun-gule glansfulde hår på hoved og ben. Kropsvægten er omkring 70-80 kg for voksne dyr. Kroppen er lang og smal og benene er ret lange. Vædderne udvikler i enkelte tilfælde rudimenter af horn omkring 5 cm lange. Netop disse tendenser til ufuldstændige horn leder tanken hen på de spanske merinovæddere, som S.A.Fjellstrup nævner i sin beskrivelse af de jyske fårerace i 1800-årenes begyndelse. Takket være Heinrich Jensen synes vi nu at være i stand til at skabe besætninger med rimeligt autentiske danske landfår. Det bliver spændende en gang i de nærmest kommende år at foretage en kortlægning af generne hos Hulsig-fårene, for at se hvor stor arvemasse de har til fælles med moderne fåreracer!

Det har ikke været hensigten med denne lille artikel at berette udtømmende om alle vore truede husdyrracer. Det har derimod været hensigten, at fortælle lidt om det bevaringsarbejde, der foregår netop i disse år, for at redde nogle af vore levende kulturgenstande. Jeg har udelukkende koncentreret mig om de større dyr, heste, kvæg, svin og får, fordi de stiller store krav både til økonomien og til de fysiske ressourcer. Med hensyn til geder skal det blot nævnes, at vores danske landraceged findes i et antal på godt 1000 registrerede geder. Den har ud over rollen som en god malkeged på det sidste spillet en stor rolle som rugemoder for mohairgeder. Det væsentlige er, at landracegeden synes foreløbig at være reddet fra at uddø, men netop den modeagtige interesse for mohairgeder kan

blive en stor trussel mod vores hjemlige ged, dels fordi den bliver tvunget til at føde mohairgeder op, dels fordi den bliver krydset med mohair.

Når det drejer sig om fjerkræ er forholdene noget lettere rent fysisk. Der har dog fra mange private entusiasters side, været udført et fantastisk redningsarbejde. Uden denne indsats ville vore fjerkræracers have været forsvundet for altid, for eksempel vores gamle smukke danske landhøne, grå og gråbrogede gæs, sort hvidbrystede ænder og den danske tumlingdue ikke at forglemme. Uden folk som Jørgen Nielsen, Carsten Thømming og Leo Kortegaard havde vores gamle fjerkræracers været forsvundet for altid. Efterhånden har mange museer fået mindre bestande af fjerkræ.

En af de opgaver, som museerne kunne være med til at løse, bortset fra bevaringen af husdyrene, er at samle de mange interessegrupper omkring husdyrbevaringen. I en del år har der eksisteret en forening ved navnet »Foreningen til bevarelse af levende dansk landbrugskultur«, senere ændret til »Gamle danske Husdyrracer«. Foreningen har indtil nu udmærket sig ved en del formidlingsmateriale af høj kvalitet, og den har været aktiv i forbindelse med afholdelse af dyreskuerne for de gamle husdyrracer i Den Fynske Landsby de sidste år. Denne forening har mange private interesserede som medlemmer. Men indtil dette øjeblik må vi erkende, at samarbejdet mellem denne forening, museerne, det genbevarende udvalg, amtens og kommunernes landskabsafdelinger og de mange privatpersoner tidligere enten helt har manglet eller ofte har fungeret for dårligt. Det er meget vigtigt, at vi nu går noget mere sammen om at udnytte vores fælles muligheder, kræfter og ressourcer i bevaringen af de danske husdyrracer.

Det er min opfattelse, at landbrugsmuseernes mange tiltag inden for husdyrbevaringen i de sidste år har betydet meget for samarbejdet mellem alle interesserede på området, og at netop museerne fremover kan være med til at udbrede interessen for at holde gamle husdyr til mange private mennesker. Først når de gamle husdyrracer er spredt ud til mange private entusiaster, er det muligt at komme op på et tilstrækkeligt stort antal individer, som er forudsætningen for racernes overlevelse. Mange bække små gør jo som bekendt en stor å! Men vi mangler én stor offentlig institution, der som et specialmuseum på området, kan være samlingspunkt, primus motor og

organisator. Vi har behov for et projekt, der kan bære alle de tunge opgaver igennem, når de enkelte private og mindre institutioner ikke magter opgaverne, men må vælge de nemme løsninger.

## Noter

1. Bevarelse af gamle danske husdyrracer«, rapport fra seminar den 30.9.1988 på Mosbjerg. Skov- og Naturstyrelsen. s.3.
2. Aksel Pedersen m.fl.: »Sortbroget Kvæg«. 1983, s.100f.
3. Aksel Pedersen m.fl.: op.cit. s.284.
4. S.A.Fjelstrup: »Forsøg til en Haandbog for den danske Landmand indeholdende Koens, Faarets og Svinets hensigtsmæssige Behandling og Pleje«, Viborg 1826, s. 95ff.
5. Eugene Tisserand: »Undersøgelser over Agerbruget i Danmark, Slesvig og Holsten«. 1865 s.109.