

# Avlsbrugere og avling på købstadjorder

af Michael Hertz

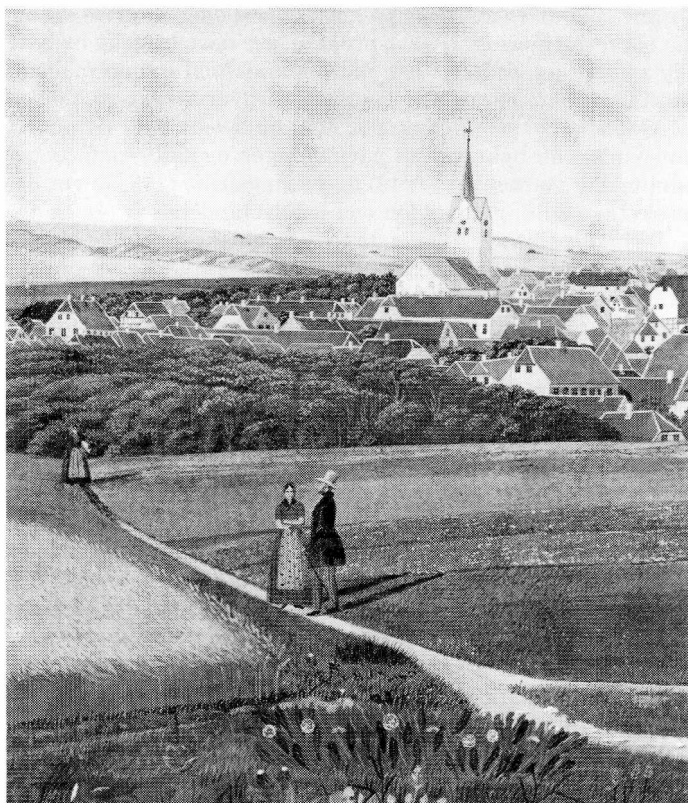
## Indledning

Avlsbrugere og avlsmænd var benævnelser, man tidligere brugte om folk, der drev landbrug. I 1800-tallet var det blevet almindelig betegnelse for købstadfolk, der drev landbrug og særlig for dem, der havde avlingen som hovednæring. Til de fleste købstæder hørte dengang ikke uvæsentlige landbrugsarealer; og endnu i midten af 1800-tallet kunne man anføre avlsbrug som vigtigere indtægtskilde end handel i flere mindre købstæder.<sup>1</sup> Endnu i dette århundredes begyndelse så man inde i købstæderne avlsbrugergårde med stalde og avlsbygninger.<sup>2</sup> Således havde f.eks. Århus og Fredericia i 1905 henholdsvis 40 og 264 jordbrug liggende i selve byen, hvortil så kom de avlsbrug, hvis bygninger stod ude på markjorderne<sup>3</sup> Endnu i 1878 var der kvægbesætninger i det indre København<sup>4</sup>.

De fleste af købstædernes avlsbrug synes forsvundet inden 1920. Et moderne indstillet, hygiejnebevidst bystyre så med ublide øjne på kvæghold og møddinger midt iblandt beboelsesejedommene. Avlsbruget rimede ikke med den nutidige version af bylivet; det var den del af det danske landbrug, der tidligst følte virkningerne af en miljøkonflikt. I afviklingen gennemløb købstædernes landbrug en række faser – over kvægløst landbrug og gartneri til grundspekulation og byud-

---

*Michael Hertz*, arkivar cand. mag., f. 1939, har bl.a. skrevet »Beskeden mand«, *Landalmuen som politisk faktor i dansk senmiddelalder*. Bol og By 2. rk. 2. 1978, Holbæk i hundred år, 1986, og en række artikler om arkivforhold.



*Et billede af en købstad i det 19. årh. omfattede helt naturligt også købstadmarkerne. På R. H. Kruses prospekt af Thisted fra 1845 er borgeren og hans kone ude for at betragte afgrøderne.*

viklingsområde – som måske/måske ikke foregreb den udvikling, som dansk og vesteuropæisk landbrug står over for. Mærkeligt stille er denne afvikling forløbet; men det er dog berettiget at opridse nogle af de særtræk, der udmærker denne side af købstadslivet.

Mange avlsbrugere forenede landbrug med andet eller andre erhverv. Købmandskab, vognmandsnæring, brændevinsbrænderi og liberale erhverv er vel de vigtigste. Men man

kunne godt drive avlsbrug på købstadjord uden at drive egentlig borgerlig næring. De avlsbrugere, der hovedsagelig nærrede sig ved avling, indtog i det ældre standssamfund en mellemstilling mellem borgere og landboer. Erhvervsmæssigt stod de selvfølgelig bondestanden nær. Men de levede livet i et andet miljø udsat for bykulturens påvirkninger; og indtil indføring af almindelig værnepligt (1849) og næringsfrihed (1857) var deres retlige stilling en anden end bondestandens.

De betalte ikke kongetiende og ikke hartkornskatter af købstadjorderne. Tienden deltes ligeligt mellem kirke og præst.<sup>5</sup> Matrikelskat var ganske vidst pålagt købstæderne i form af grund- og lejeskat ved forordning 28. jan. 1682; men bestemmelsen var atter ophævet ved forordning 29. dec. 1694. Som andre indvånere i købstæderne betalte avlsbrugerne konsumptionsafgift; de deltog i købstædernes ægtkørsler for kronen og havde også indkvartering af soldater. Den væsentligste forskel på dem og landbrugere af bondestand var, at avlsbrugerne i kraft af købstædernes privilegier havde mulighed for at forene landbrug med erhverv, som den almindelige landbefolkning var udelukket fra. Nemlig: handel, håndværk, befordring af rejsende mod betaling og krohold. Ved forordning 4. juni 1687 nedlagdes forbud mod, at bønder brændte brændevin, og også denne virksomhed blev således forbeholdt købstæderne.<sup>6</sup> Flere udsagn vidner om at retten til at befordre rejsende blev opfattet som en tyngende byrde<sup>7</sup> lige som ægtkørsler.

Købstædernes markjorder og deres drift har ikke tiltrukket videre landbrugs- eller landbohistorisk interesse; og statistikken har stort set forbigået emnet.<sup>8</sup> I enkelte købstadshistoriske værker får avlsbruget dog en grundig og veldokumenteret behandling; og herfra vil eksempler blive hentet i det efterfølgende. Den mest systematiske, landsdækkende, gennemgang findes hos G. Begtrup: *Beskrivelser over agerbrugets tilstand i Danmark (1803–12)*. Begtrup skrev under indtryk af den forudgående reformperiode. Han var fremskridtets mand, og hans vurderinger og domme kom i vid udstrækning til at præge eftertidens syn på forholdene. Når han karakteriserede vore småkøbstæder som teglhængte landsbyer, privilegerede til at brænde brændevin,<sup>9</sup> og når han f.eks. gav plads for stærkt kritiske betragtninger over provinshandelsstandens mangler,<sup>10</sup> røbede han en fremskridtstro og en utålmodighed,

som eftertidens læsere har let ved at dele. Begtrup understregede manglerne ved købstædernes avlsbrug, fornemmeligst den manglende udskiftning. Men han var ikke blind for de ulemper, udskiftningen let kunne trække med sig; således nævner han, at småkårsfolk ville få vanskeligere ved at holde kvæg, når fællesskabet blev ophævet og markjorderne privatiseret.<sup>11</sup>

## Omfang og organisation

Medvirkende til den beskedne interesse for købstadsjorderne kan være, at de samlet kun har udgjort en beskednen andel af landets samlede landbrugsareal. Dette blev i 1835 opgjort til 371.058 tdr.htk. ager og eng; heraf havde købstæderne (incl. København) tilsammen 6.205 td.htk. ager og eng<sup>12</sup> eller ca 1,7 procent. I de amter, hvor Begtrup har oplyst købstædernes hartkornstilliggende, nåede dette i 1804 op på ialt 4.706 td.; og i 1835 anførtes for samme købstæder et hartkornstilliggende på 4.966 td. – altså en relativ forøgelse på næsten 6 procent. Efter den nye matrikel blev købstædernes (incl. Københavns) samlede areal opgjort til 6.911 td.htk., et tal der i 1895 var vokset til 7.548 td. og i 1905 til 9.311 td. eller 2,6 procent af det samlede landbrugsareal.<sup>13</sup>

Ved indlemmelser eller køb kom landets købstæder efterhånden i besiddelse af stadig større markjorder. Denne forskydning fra »land« til »by« har antagelig været et permanent træk i det danske landskabs historie. En række købstæder kunne henføre deres jordtilliggende til kongelige gavebreve i middelalderen. Århus henførte således sine markjorder til gave fra dronning Margrethe.<sup>14</sup> Fredericia fik ved grundlæggelsen 1650 overdraget jorden i det nedlagte Ullerup sogn,<sup>15</sup> og Skagen fik ved kgl. reskript 19. maj 1769 udvist jord til agerland.

Købstæderne imellem var der store forskelle på markjorderne. Omkring år 1800 havde nogle byer ingen eller blot ubetydelige agerbrugsarealer. Dette gjaldt f.eks. så vigtige købstæder som Ålborg og Helsingør.<sup>16</sup> Flertallet havde 1.000 tønder land eller derunder; enkelte havde mere. Med ca 5.000 tønder land havde Fredericia »flere og bedre jorder end nogen anden købstad i Danmark«. <sup>17</sup> Roskilde havde ca 3.000 tønder

land, København og Slagelse ca 2.000 hver. Århus havde ca 1.700 tønder land. Med sine 2.500 tønder land skulle den lille købstad Store Heddinge længe bevare karakter af avlsbrugerbym.

I henseende til anvendelse og driftsformer adskilte købstad-jorder sig næppe fra egnens landsbyjorder; blot var der i købstæderne relativt flere mennesker om at udnytte jorden. Det meste af agerjorden lå i vang efter stedets skik. Der kunne være indhegnede vænger eller haver. Uden for vangene lå overdrev eller »oldjorder«, der permanent brugtes til græsning.

Retten til at udnytte købstædernes markjorder tilkom alene stadens grundejere. Den var fordelt således, at alle grundejere havde ret til græsning i forhold til grundtaksten. Men det var alene ejerne af købstadsgårde, der havde ret til at dyrke agerjorderne. Dyrkningsretten blev udmålt i et antal »avlinger«, »gårdsavl« eller »gårdsjorder«, der vel oprindeligt rettede sig efter antallet af gårde i staden. Vejle havde o. år 1800 124 gårdsavl;<sup>18</sup> Århus havde fra gammel tid 272 avlinger.<sup>19</sup> Holbæk havde sine markjorder fordelt på ca 60 »jorder«.<sup>20</sup> Antallet synes stabilt gennem lange perioder; størrelsen af de enkelte avl eller jorder vekslede fra købstad til købstad. Til et gårdsavl i Vejle hørte 4–5 tønder sædeland og 6–8 læs enghø. Med et tilliggende af ca 1.700 tønder land, hvoraf ca 1.200 var agerjord, hørte der i Århus godt 4–6 tønder land til et gårdsavl. I Holbæk hørte der i 1786 til en gård i bydelen Labæk »en såkaldt hel jord i byens mark på 15 tønder land og græsningsret til 8½ høved i Fælleden og på Olden«.<sup>21</sup> Der kunne til en ejendom høre flere jorder/gårdsavl. I Århus solgtes borgmester Christen Basballes 23 avlinger på auktion i 1747.<sup>22</sup> Der tales undertiden også om halve eller fjerdedele gårdsavl. I 1600-tallet synes brugerne i Holbæk at have været inddelt i lag på 6 kaldet bol. Hans Jensen indstævnedes 1645 sine 5 »bolsbrødre«, at de skulle udvise hans jord i »Horsekjæften« i byens Bjergemark.<sup>23</sup> Som i landsbyerne var jorden til hvert gårdsavl fordelt på et større antal agerstrimler i vangene. Ved den delvise udskiftning i 1801 fik hvert gårdsavl i Århus reduceret antallet af agerstrimler i hver vang fra 48 eller 24 til 2 eller 1.<sup>24</sup>

Markjorderne var vel oprindeligt opfattet som kommunal fællesejendom. Men o. 1700 skelnede man mellem ejendoms-



*Kreaturer var ikke noget særsyn på gaderne i de danske købstæder. På I. Kierkegårds billede fra Vester Strandgade i Ringkøbing trækker en mand – formodentlig byhyrden – af sted med sit koppel køer, uden det vækker større opsigt.*

*Kilde: De næsten ukendte. Skilderier fra 1800-årene til P. V. Glob. Hjørring 1971.*

jord og byens jord.<sup>25</sup> Ejendomsjorden blev opfattet som knyttet til gården i købstaden som privateje. Byens jord blev benyttet enten til fælles græsning, eller den udlejedes til fordel for byens kasse mod en årlig afgift. (»jordskyld«). Der har sandsynligvis været store forskelle mellem købstæderne i forholdet mellem ejendomsjord og byens jord. Men sagen er mig bekendt ikke undersøgt. Særlige former for ejendomsjord var embedsjorderne, der fulgte indehaverne f.eks. af magistratsembederne o.l. samt jorder, der tilhørte kirke, fattigvæsen eller lignende stiftelser. Disse synes ofte at have været lejet ud. Til

visse magistratsjorder knyttede sig pligt til at holde tyr (tyre) til byens brug. Nogle kornhaver ved Holbæk var overladt borgmester og råd, mod at de holdt to »ustraffelige, gode« tyre. Hvis tyrene blev gamle og uduelige, og de, som havde kornhaver, ikke rådede bod på det, når de var blevet advaret af markdirektionen, »de fire mænd«, skulle de være haven kvit. Endnu i 1844-matriklen fastholdtes øvrighedens pligt til at holde tyre.<sup>26</sup>

På købstadens vegne førte en markdirektion på 2–3–4 eller flere »vangeherrer« tilsyn med jorderne.<sup>27</sup> Vangeherrerne eller »de fire mænd« ansatte vangemænd, hyrder og markmænd – en eller flere af hver slags – til at have opsyn med gærder, kvæg og markfredens opretholdelse. Vangemænd, hyrder og markmænd kunne rejse påtale mod borgerne ved overtrædelse af gældende bestemmelser (gærders vedligeholdelse, græsningsrettigheder osv.). I Holbæk valgtes »de fire mænd« af avlsbrugerne for tre år ad gangen. Denne ordning ophørte 1714, hvorefter »de fire mænd« selv udpegede deres efterfølgere. Fra 1740 indsattes markdirektionen af magistraten.<sup>28</sup> I denne by ses avlsbrugerne at optræde som lag eller korporation, der med fælles talsmand kollektivt fremførte brugernes synspunkter.<sup>29</sup>

En særlig ordning gjaldt i fæstningsbyen Fredericia. Nytilflyttere fik stillet en bygrund på 3.000 kvadratalen til rådighed; og når der var opført en bygning på denne, fik tilflytteren overladt jordlod på markjorderne. Tilflyttere, der lod sig lokke af tilbuddet, nøjedes i mange tilfælde med at opføre yderst nødtørftige huse blot for at få overladt en lod i bymarken. Byhuset fik lov at stå tomt og forfaldt.<sup>30</sup> (Bestemmelsen blev ophævet ved kgl. resol. 31. marts 1858). Længe var Fredericia Danmarks avlsbrugerby par excellence; rejsende karakteriserede den som en velfortificeret landsby.<sup>31</sup> Et særligt islæt fik avlsbrugerne, da en reformert menighed slog sig ned i byen i 1719 og fik overladt 48 tønder land havepladser i det åbne land og yderligere 25–30 tønder land inde bag voldene (»Reformert Mark«). Jorderne tilhørte menigheden, der foretog fordeling af den blandt familierne. De reformerte blev hovedkraften i Fredericias navnkundige tobaksavl; og måske kartoffelavl i Danmark første gang er forsøgt her.<sup>32</sup>

Antallet af avlsmænd i købstæderne har antagelig vekslet noget i overensstemmelse med landbrugskonjunkturerne. Hol-

bæks ældst bevarede markvedtægt fra 1581 bærer navne på 51 indvånere. Albert Thomsen antager, at det drejer sig om samtlige byens avlsmænd. Ved udarbejdelse af en græsnings-takst i 1726 angav man antallet af avlsmænd til 27.<sup>33</sup> Landbrugspriserne var lave på dette tidspunkt, og interessen blandt indvånerne gik måske ikke så stærkt i retning af jor-derne som på andre tidspunkter. I Århus var i 1727 41½ gårdsavl ejet af fremmede (»udejere«) og 92½ gårdsavl var lejet af fremmede. Over halvdelen af købstadsjorderne var med andre ord drevet af udenbys. Jens Clausen forklarer: »For en borger, der kun ejede et par gårdsavl og ikke kunne holde karl eller heste (hvad man skulle have mindst 6 gårdsavl for at kunne gøre med fordel), fik sin jord passet bedst, ...når han lejede en del ud, idet skikken var, at han som betaling fik resten passet af lejeren«. Lejeren, der var landmand fik mere jord i drift uden at skulle betale andet for det end merarbejdet.<sup>34</sup> Regeringen så dog ikke gerne sådanne ordninger og fastholdt i forordning 14. aug. 1741, at købstadjorderne skulle dyrkes af stædernes indvånere. Sporadiske udsagn vidner om, at disse gerne var fri for jorderne og måske især for de forpligtelser (bl.a. ægter), der fulgte besiddelsen af købstadjorder. I forbindelse med inddrivelse af matrikelskat 1690 og igen 1691 demonstrerede Holbæks avlsbrugere deres manglende vilje til at betale ved at lade jorderne ligge ubehandlede. De ville hellere være dem foruden, sagde de.<sup>35</sup> Men der var andre tider, hvor borgere og andre købstadfolk ved at købe eller leje jord af omboende jorddrotter viste større interesse for landbrug.

## Handelsafgrøder på købstadjord

I perioden 1687–1847 søgte regeringen ved forskellige pålæg at bevæge købstædernes avlsmænd til at optage dyrkning af s.k. handelsafgrøder: hør, hampe- og roefrø<sup>36</sup> og fra 1741 tillige af tobak. Sagen ventileredes flere gange sidst i 1843 (plakat 25. juli), inden man ved plakat 4. marts 1847 ophævede disse pålæg. I disse bestræbelser kom købstædernes markjorder til at spille en erhvervsstrategisk rolle.

Den herskende økonomiske filosofi, merkantilismen, ønsket om statens videst mulige selvforsyning og ønsket om at



fremme udviklingen af en hjemlig industri, kom tydeligt til orde i de tilskyndelser, regeringen her gav købstædernes avlsmænd og borgere.

Allerede Christian 4. var inde på ideen. Med henvisning til de høje priser og den øjeblikkelige mangelsituation (under Kejserkrigen) pålagde han ved forordning af 8. april 1629 fæstebønderne at så hør-, hampe- og roefrø. Hver helgård skulle så en skæppe frø, hver halvgård en halv. Hamp og hør var tidligere dyrket i Danmark men formentlig kun i beskeden målestok. Dette konjunkturbestemte påbud optoges i Christian 5.s Danske Lov 1682 (3–13–19). Men ved forordning af 7. august 1687 fik købstædernes magistrater besked om, at en fjerdedel af det årligt tilsåede areal i købstadmarkerne skulle besås med de nævnte frø; og det er denne forordning, som er udgangspunkt for de senere bestræbelser. Som årsag angav forordningen, at tvende allerede indrettede sæbeværker og oliemøller i København og Christianshavn manglede råvarer. Magistraterne kunne hos indehaverne, assessor Hans Nielsen, Lorenz Krøyer, begge København, og Peder Hansen, Christianshavn, rekvirere den fornødne udsæd. Nogle måneder senere modereredes pålægget (19. nov. 1687) og blev gjort afhængigt af jordens bekvemhed; og det ser ud til, at moderationen blev til en sovepude.

I hvert fald konstaterede forordning af 14. aug. 1741, at bestemmelserne fra 1687 ikke var blevet efterlevet af købstæderne; men nu var det alvor. Den 28. marts 1740 havde Holbæk byråd på forespørgsel erklæret, at man ikke forstod sig på anden sæd end rug, byg og havre og da slet ikke på hør, hamp og tobak. Men rådet måtte 28. sep. 1741 til at udmelde synsmænd og indberettede 17. okt. 1741, at et par tønner land egnede sig til hør, hampe- og roefrø og 11 tønner land til tobak. Faktisk havde der kort forinden været dyrket tobak ved byen, dels på byens egne jorder og dels på jorder, borgerne lejede af den nærliggende Holbæk Slots Ladegård. I 1720-erne omtaltes både spindere og plantører. I konkurrence med to indfødte avlede en tysker og en bøhmer (?) tobak. Af tingbogen 18. maj 1733 fremgår, at Peder Heilskovs tobak var så eftertragtet, at han udsatte fodangler og selvskud i marken for at have den i fred.<sup>37</sup>

Der blev dengang avlet tobak flere steder i Nordeuropa således i Brandenburg og i Nederlandene. Ved indvandrere

bredte dyrkningen sig til Danmark. Stor betydning fik tobaksavlens for Fredericia. Det var de i 1719 indvandrede huguenotter, der begyndte. Deres privilegier af 15. nov. 1720 gav dem 20 års toldfrihed for tobak avlet i staden. Men dyrkningen af tobak var da også optaget i andre stæder, således havde en indvandret franskmand i 1712 indledt Køges tobakseventyr, som skulle vare til 1790. Huguenotterne i Fredericia avlede tobak dels i menighedens have- og markjorder og dels på lejet jord. Begtrup anslog, at man omkring år 1800 årligt dyrkede 200 tønder land med tobak ved Fredericia.<sup>38</sup> Det hed i 1773, at »hele byens velfærd består i tobaksplantagerne«;<sup>39</sup> af denne grund dyrkede man da hverken hør- eller hampefrø.

I Fredericia bed tobaksdyrkningen sig godt fast og blev permanent. De andre steder, hvor avlen blev optaget, ser det ud til, at den kun vedvarede i kortere årrækker (for måske siden at blive genoptaget, hvad der var tilfælde i Holbæk). I Roskilde avlede 8 plantører i 1758 11.450 pund tobak; en af dem var tobaksspinder Hans Struck. I 1761 avledes ved Roskilde 9.500 pund tobak af blot 3 plantører. Tobaksspinder Hans Strucks høst, der var 2.000 pund i 1758, nåede i 1761 op på 5.000 pund.<sup>40</sup> I 1773 indberettede magistraten i Roskilde, at »de skønne tobaksplantager, der for nogle år siden gik vel for sig«, nu var afløst af »potatis avlingen«, som gav fattigfolk både beskæftigelse og næring.<sup>41</sup> I 1760 samledes handel med tobak under en generaldirektion, der i videst mulige omfang skulle bruge indenlandsk tobak (forordn. 31. dec. 1760). Men dansk producerede blade klarede sig dårligt i konkurrencen. Til generalmagasinet indførtes i perioden 1761–1776 13.2 mio. pund hollandske, 5.4 mio. pund engelske (og amerikanske) og kun 2.5 mio. pund danske blade. Prismæssigt lå dansk tobak i bunden; medens 1 rdl. rakte til 13 pund engelsk(/amerikansk) eller 13, 7 pund hollandsk tobak, fik man hele 21 pund dansk tobak for 1 rdl.<sup>42</sup> Krigene mellem Frankrig og England bragte gode konjunkturer; alligevel var det kun »entrepreneurer« i Korsør og Århus og apoteker Meyer i Køge, der nogenledes havde balance. Resten havde tab.<sup>43</sup> Generelt synes problemet at have været manglende læplantning og mangel på tilstrækkelig gødning (fåregødning) og på tilstrækkelig indsigt i dyrkningen samt på egnet arbejdskraft. Hjælpere er »både for rare (= sjældne) og for kostbare samt for dovne, for stive og for ubehændige til at fortjene daglønnen«, skrev kommercekolle-

giet i en allerunderdanig forestilling 9. aug. 1783.<sup>44</sup> Under væksten må jorden holdes ren for ukrudt, planternes topskud med blomsterstand skal fjernes, og det samme skal sideskud ved bladfoden. Begtrup anførte omkring år 1800, at Fredericias reformerte havde fordel ved tobaksavlen, fordi de brugte deres børn til arbejdet. »De som må leje folk påstår, at de finder mere fordel ved at dyrke kartofler ja endog ærter«.<sup>45</sup>

Måske siger det en del om forholdene, når man i 1780-erne bestandig fremhæver initiativrige enkeltpersoner i forbindelse med tobaksdyrkningen. Det var »entrepreneurer«, agenter og højtstående embedsmænd eller folk som apoteker Meyer i Køge, der var villige til at spekulere og investere. Og der var selvfølgelig en del spindere og fabrikanter, der i forbindelse med fabriktionsprivilegier måtte tilså visse arealer med den nyttige urt. Købstadmarkerne var tumleplads for risikovillig kapital; og også kronen var med i legen. For kongens regning blev der drevet tobaksplantager udenfor Københavns Nørreport og på ladegårdsjorderne i 1780-erne. Opgav man end dyrkningen i mange købstæder, så fortsatte den dog i Fredericia og i øvrigt i flere andre østjyske købstæder langt op i det 19. århundrede – og ofte med tilknytning til tobaksfabrikker i de pågældende stæder. M.P. Clemmensen har i en erindringsartikel skildret drengearbejde på tobaksmarkerne ved Horsens i 1860-erne.<sup>46</sup>

Medens forsøget på at fremme købstædernes tobaksavl ikke mislykkedes totalt, fik bestræbelserne for at fremme avlingen af hør, hampe- og roefrø ikke medvind. I 1773 indhentedes kommercekollegiet oplysninger om tilstanden; og den var, at man mange steder havde forsøgt sig, men med skræmmende resultat. Forordningerne fra 1687 og 1741 kritiseredes åbent. Det »synes ubilligt at påbyde købstædernes indvånere at plante et slags sædekorn, som de skulle have tab og skade ved«, mente således magistraten i Slagelse.<sup>47</sup> Fra mange sider anførtes, at avlsmændene havde mere brug for korn- og foderafgrøder, – at jorderne havde vist sig ubekvemme, og at man ikke forstod sig på dyrkning af handelsplanter. Stiftamtmandene over Sjælland og Fyn støttede disse betragtninger. Stiftamtmand Henrik Bille i Odense fandt det »hel betænkelig at fastsætte en (sådan) almen regel, når betragtes, at enhver, som ejer købstad jord, gerne vil betjene sig af samme til hvad brug han eragter mest nødvendig. En købmand kan have græs

og foder til et par heste til sin handels drift og vognmændene ligeledes, ...uden hest, (kan de) ikke ... skaffe de rejsende den anbettede befordring. Jeg indser ej heller, hvorvidt det kan være købstæderne til nytte og opkomst at drive hør- og hampeavl ... få ved at omgås hør og hampeavl. Følgelig vil det blive til større skade end nytte«. <sup>48</sup> Bille mente ikke, jorderne egnede sig til at give større udbytte ved hør- og hampedyrkning end ved avling af korn, græs og foder, »som anses for uomgængelig fornøden og ikke engang for penge kan erholdes«; og han frygtede, at købstæderne skulle tilsidesætte »deres borgerlige håndtering, som dog er hovedsagen i en købstad« (!). Rigtigt blev tingene sat på plads, da Bille mindede kollegiet om, at bønder i Lunde og Skam herreder havde dyrket hør og hamp, som tidligere blev opkøbt »med begærlighed«, men som ikke fandt Liebhave »i disse dyre og vanskelige åringer«. Der var ikke marked for produkterne!

Indberetningerne røbede ingen visionære forestillinger om klædefabrikker og rebslagerier i stor stil og ej heller om oliemøller eller lignende. Det er købstædernes jordnære behov og den borgerlige håndtering i almindelighed, man holdt sig ved. Forholdet mellem hovedstad og provins – mellem centralmyndigheder, der havde visioner, og lokalmyndigheder, der ved hvor skoen trykker, får rammende udtryk i generalauditør og byfoged C.P. Rothes indberetning fra Skive. <sup>49</sup> »For oplyste embedsmænd, der sidder i kollegierne i København, er det en let sag at skrive ypperlige forordninger«, sukker han, »men det er en langt anden sag at få dem bragt til virkelighed«. Embedsmændene i København havde sluttet deres arbejde, når forordningen var behørigt underskrevet. Men embedsmændene på landet, som skulle overholde kongens forordninger, »de kan ikke, de tør ikke. Reglen er, man skal lade hver mand have ro, så har man selv ro«. Rothe konstaterede bittert, at den nidkære embedsmand sjældent nød tilstrækkeligt forsvar i kollegierne. Blev han indviklet i proces, måtte han føre den for egen regning. »Det er fordom, magelighed og efterladenhed, der er (nyttige forordningers) eneste hindring« – Fordom og magelighed hos borgerne, efterladenhed hos embedsmændene »der skal ses gennem fingrene, og der har vi vores slendrian«.

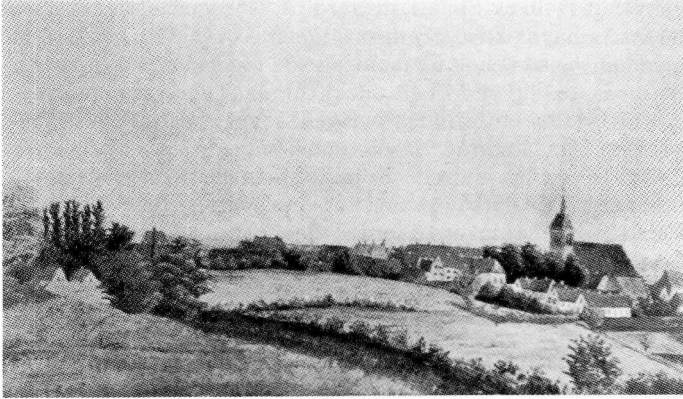
Rothe hørte nemlig til de helt få, der troede på påbuddene om dyrkning af hør- hampe- og roefrø. Han afviste, at køb-

stæderne ikke havde egnet jord. »Købstæderne har altid megen gødning... og alletider gode jorder«. Fra Viborg og Skive vidste han, der var dybe sortmuldede jorder; og han slutter sin indberetning med at give kollegieherrerne tre siders eksercits i udformningen af en sådan forordning. Hans bærende ide synes at være, at straffemulκτηne skulle komme byen til gode.

Slendrian eller fordom – indberetningerne viste dog, at avlen havde været forsøgt tilpas mange steder, men at den kun undtagelsesvis (Ringsted) viste lovende resultat. Taget som helhed evnede købstædernes avlsbrugere i 1700-tallet ikke at påtage sig en rolle som erhvervslokomotiver inden for hør- og hampeavlen.

## Købstadjordernes udskiftning avlsbrugenes udflytning, købstadjordbrugets afvikling

Med udskiftningen af købstadjorderne og med avlsbrugenes udflytning til ejendomme opført på markjorderne skiltes købstadjordbruget fra de øvrige byerhverv og gik i et med det almindelige landbrug. Afviklingen af købstædernes jordbrug blev indledt så småt allerede i 1790-erne; men den strakte sig over en lang årrække og antog former, der veksler fra købstad til købstad. En bølge af udskiftninger satte ind efter år 1800 og kulminerede i 1810-erne; så stilnede aktiviteten for dog på ny at tage fart i 1830-erne og nå en anden, men mindre kulmination i 1840-erne.<sup>50</sup> I Nakskov var udflytning og udskiftning gennemført i 1815; og dermed var jordbruget ophørt i denne købstad. I Holbæk var der allerede før 1800 opført tre nye gårde og 10 husmandssteder på markjorderne;<sup>51</sup> men der blev fortsat drevet avl fra gårde inde i byen mange år endnu. De sidste avlsbrugergårde i Holbæk forsvandt 1912 og 1920; og endnu i 1940 leverede »Fjordgården« i byens østlige udkant mælk til et af byens mejerier. Få år efter havde en boligforening rejst lejlighedsblokke, hvor »Fjordgården« lå.<sup>52</sup> Lignende eksempler kunne fremdrages fra andre stæder. At skildre avlsbrugets afvikling kan være vanskeligt af flere grunde. Statistikken skelner sjældent mellem jordbrug med bygninger på markjorderne og brug med bygninger inde i byen; mange avlsbrugere havde andet hovederhverv; og i mange købstæder havde avlsbruget absolut sekundær betydning i afviklingsfasen – så kort eller så lang denne end blev.



*De sidste avlsbrugergårde i Holbæk forsvandt 1912 og 1920. Så da den ukendte maler maledede dette billede af købstaden efter 1869, har der stadig ligget avlsbrugergårde i byen.*

*Kilde: De næsten ukendte. Skilderier fra 1800-årene til P. V. Glob. Hjørring 1971.*

I almindelighed synes det at have været bedrestillede embedsmænd og borgere, der tog initiativ til udskiftningen. Som på landet finder man også i købstæderne tilfælde, hvor initiativerne mødte modstand fra en bred kreds af avlsbrugere; og man fik også i købstæderne svært ved at forene de græsningsberettigedes interesser og de større jordejeres. Regeringen synes i udskiftningsperioden at have indtaget flere standpunkter til dette kardinalspørgsmål.

Albert Thomsen har skildret købstadjordernes udskiftning i Holbæk og dermed vist nogle af de holdninger, avlsbrugerne lagde for dagen. Det var amtsforvalter Jens With, der i 1776 havde købt Amtskrivergården, der tog hul på sagen ved at kræve sine fire »jorder« med deres 124 agerstrimler i vangene udskiftet af fælleskabet. Det lykkedes trods avlsbrugernes modstand, og With fik på et fjernt overdrev overladt 105 tønder land, »Nyvang«, til ejendom. Da With ville mageskifte denne ejendom bort for jord under Holbæk Slots Ladegård, som lå nærmere byen, gjorde avlsbrugerne imidlertid indsigelse. »Nyvang« var »ældgammel byjord«, hævdede de; den måtte ikke afstås til en »fremmed« i dette tilfælde altså til

ejeren af Holbæk Slots Ladegård. Avlsbrugerne mente altså, de stadig havde kollektiv dispositionsret over Withs udskiftede ejendom; og sært nok fik de medhold i regeringen. Avlsbrugerne modsatte sig en fortsat udskiftning; at den gennemførtes i 1791 skyldtes initiativ fra byfoged, sognepræst og velstående borgere som etatsråd Erebo, købmændene Anders Borch og Jens Ortved og andre.<sup>53</sup> Konflikten mellem udskiftningstilhængere og udskiftningsmodstandere synes at have udspring i forskellige holdninger til jord. Tilhængerne så jorden og landbruget som spekulationsobjekt og kilde til kapitalakkumula-



*Også ved udskiftningen af købstadjorderne kom småfolk i klemme, når den tidligere græsningsret forsvandt. På Peder Ussings billede af Nørreport i Ribe fra 1860 er en dreng på vej med et par får til græsning. Kilde: De næsten ukendte. Skilderier fra 1800-årene til P. V. Glob. Hjørring 1971.*

tion; modstanderne søgte i avlsbruget og i det brede, men oftest lidet specialiserede næringsgrundlag, at opnå sikkerhed, men ikke nødvendigvis stor indtjening.<sup>54</sup>

Dette hensyn vejede tungt, når man kom ind på spørgsmålet om den fælles græsningsret. I forbindelse med udskiftningen af Oldjorderne ved Holbæk havde Rentekammeret 24. nov. 1792 bestemt, at de græsningsberettigede skulle have lodder i udkanten af markerne, og at disse lodder ikke måtte sælges fra ejendommene (inde i byen). Ordningen har næppe været ideel. »Som forholdene er nu«, skrev 76 indvånere i Slagelse 8. juli 1799, »da drives kreaturerne af hyrden fra byen og til marken og tilbage igen; det ville sinke og være til tab for dem, som skulle gå i marken to gange dagligt med et enkelt kreatur«;<sup>55</sup> og det er selvfølgelig de mindre grundejere, der her er tale om. Begtrup mente nogle år senere da heller ikke, det tjente til fordel for sådanne at få en liden lod udskiftet og indhegnet.<sup>56</sup> »En håndværksmand, som har til sit hus græsningsret til en ko, ...skal have ...til sin anviste lod en fjerdingvej, en halv mil og derover. Kan det betale sig at udsende en pige 3 gange om dagen så langt bort for at malke og skøtte en ko? Kan en mand, som ej selv har hest og vogn, gøde en slig fraliggende lod ...? – spurgte han; og hans eget svar lå i formuleringen.<sup>57</sup>

Samme opfattelse var Rentekammeret nu nået til. I forbindelse med ønske om udskiftning på Randers byjorder skrev kammeret 23. okt. 1802 bl.a., at jorder inddelt i vange, der afvekslende brugtes til kornsæd og til græsning, var hvad »...kammeret anser for mest passende for købstadmanden, der mere bør se hen til jordernes hensigtsmæssige brug til græsning end til kornsæd«. Kammeret mente tilmed, at hele byen fortsat skulle have ret til eftergræsning også i de såkaldt private vange. Den linje kammeret dermed udstak, pegede faktisk i retning af fælleskabets fortsættelse.

Uagtet denne tilkendegivelse blev græsningsretten også senere konverteret til mindre jordlodder i fæled og overdrev; eller den blev helt annulleret. Ved udskiftningen af Horsens markjorder 1831 afløstes græsningsretten af en »ækvivalent af 203 tønnder land«, som blev udmålt i lodder på mellem 8 skæpper land og 920 kvadratalen.<sup>58</sup> Ved udskiftningen 1843 af Århus markjorder fik de, der alene havde græsningsret, overhovedet ingen jord.<sup>59</sup> I forvejen var der relativt mange brugere af købstadjord; fordelt på lodder til hver af de dyrkningsbe-



rettigede blev ejendommene gennemsnitlig meget små; og endnu lavere blev gennemsnittet ved udlodning til de græsningsberettigede. Med beboelse inde i byerne var det udelukket, at sådanne smålodder kunne drives effektivt; og de var ofte for små til at bære en udlyttet bedrift. Sådan har situationen tegnet sig for det store flertal af avlsbrugere, når udskiftningen var gennemført.

Lovgrundlaget for den fortsatte udskiftning og bebyggelse af købstadjorden var forordning 18. okt. 1811. Grundtanken var stadig, at jorderne skulle dyrkes af indvånere i købstæderne, da der skulle betales årlig afgift til kærnerkassen af jord, som ved salg adskiltes fra byejendommen. Ved første salg var afgiften 2 skæpper byg af hver tønde land; og ved hvert af de følgende salg forhøjedes afgiften med 2 skæpper, indtil den nåede 1 tønde byg. Forordningen satte grænser for næringsudøvelsen på de nye ejendomme. Her måtte ikke drives handel og ikke brændes brændevin, ja end ikke brygges øl til eget forbrug af hensyn til de gældende købstadsprivilegier. På den anden side skulle beboerne deltage i udredning af byens tyngte på lige fod med de egentlige indvånere; og dermed var, som Mandix anførte, skabt en ny slags selvejere.<sup>60</sup> Udstykningsforordningen blev »...aldrig af administrationen anset for ubetinget bindende; og ved udskiftningen i de enkelte købstæder er de pågældende forhold blevet ordnet på afvigende måde«, hedder det i Hammerichs lovleksikon (1902). Her opregnes hele 27 forordninger, plakater og reskripter fra årene 1813–55, som nærmere uddydede og fortolkede 1811-bestemmelserne. Vigtig var ændringen ved plakat 15. juli 1831, hvorefter afgiften til kærnerkassen bortfaldt, når blot avlen blev indhøstet til købstaden. Jeg antager, at det regelsæt, der kom med næringsfrihedsloven af 1857, afløste de øvrige bestemmelser i forordningen.

Købstadfolk havde altså muligheden for at drive avl fra ejendommen inde i byen som hidtil, eller de kunne flytte ud på markjorderne, eller de kunne sælge deres marklodder. Valget af en af de to sidste muligheder betød som nævnt, at jordbrug skiltes fra købstadsnæring. Incitamentet til at afhænde lodden ude på markjorderne har antagelig været størst for dem, der kun havde en lille ejendom. Men dette spørgsmål er ikke nøjere undersøgt. Flertallet af købstædernes avlsbrug var ganske små. Slagelse havde i 1855 177 jordbrug, hvoraf de 122 var

på mindre end 1 td.htk. Næstved havde 76 brug, hvoraf 51 var på mindre end 1 td.htk.<sup>61</sup> og det samme gjaldt de fleste andre købstæder. Folketællingerne viser, at der på markjorderne opstod parceller med husmandsbrug eller daglejer- og arbejderboliger i stort antal. Enkelte købstæder havde relativt meget jord til hver af avlsbrugene. For de 15 avlsbrugere i Skælskør var der i 1855 gennemsnitlig 50 tønder land, for de 29 jordbrugere i Ringsted var der gennemsnitlig 39 tønder land og for de 57 jordbrugere i Store Heddinge var der gennemsnitlig 36 tønder land til hver; og netop for de to sidste byer fremhæves avlsbrugets store betydning for deres økonomi.

De avlsbrugere, der fortsat drev avling fra ejendomme i byen, tegnede sjældent klare konturer i kilderne, da de jo oftest havde andet hovederhverv. Når folketællingerne opregnede avlskarle og røgttere blandt tjenestefolkene, har man dog et spor. Købstædernes avlsbrug havde i det 19. århundrede karakter af at være reminicens eller efterklang af en mindre specialiseret erhvervsstruktur. Der var endnu o. år 1900 købmandsgårde i den danske provins, hvor man solgte mælk ved stalddøren; men det var jo heller ikke endnu helt ualmindeligt, at købmandsgården dannede ramme om et mangesidet forretningsliv: import og eksport af korn og foderstoffer, kul og koks, tømmer og manufaktur, handel en gros og en detail. En ny tids ejere specialiserede sig, udskilte tømmerhandel og byggematerialer, udskilte korn og foderstoffer osv. Ejendommen på markjorderne fik en eftertragtet spekulationsværdi, da byerne tog til at vokse. Også vognmandsforretning var hyppigt kombineret med avlsbrug, indtil motoriseringen slog igennem; og treklangen avlsbrug-brændevinsbrænderi-gæstgiveri optræder relativt hyppigt i tiden før beværterloven af 1912 og spiritusbeskatningen 1917. I det offentlige liv så man nu og da avlsbrugere omtalt som hegnssynsmænd eller blandt medlemmerne af brandkorps og lignende. O. 1920 synes de at være forsvundet. Nøjere overblik over afviklingen kræver gennemgang af skiftesager og sundhedskommissionens sager, forsikringsager med netop dette formål. En sådan undersøgelse vil antagelig vise ligheder og forskelle i forløbet i de forskellige købstæder, men vil næppe ændre ved det faktum, at vi kan regne 1920 som det omtrentlige tidspunkt, hvor landbrug endeligt var separeret fra byerhvervene.

Købstadsjorderne fik herefter status som byudviklingsområder, noget de allerede havde mange steder. Det landbrug, der blev drevet her, fik foreløbig karakter, inden jorderne skulle overgå til anden benyttelse. Byplanlovgivningen 1938 og senere planlove frem til kommunalreformen 1970 markerer, hvordan landbruget trinvis blev nedprioriteret til fordel for den bymæssige udnyttelse af arealressourcerne. De driftsformer, der har udmærket de bynære landbrug i dette århundrede: f.eks. gartneri og kvægløst landbrug kombineret med forpagtning af byens renovationskørsel – er særlige sider af det danske landbrug og blev udøvet af folk med landbrugsfaglig baggrund - ikke af borgere fra byen. Men de hører med til købstadjordbrugets epilog.

## Noter

1. I. P. Trap: Danmark I ss 309, 407, II 837 fremhæver i førsteudgaven (1858–63) således Ringsted, Store Heddinge men også Fredericia.
2. I. P. Trap: Danmark, 4. udgave (1925) anfører antallet af avlsbrug i 1905 i en række jyske købstæder.
3. De 40 jordbrug i Århus havde tilsammen 105 td. htk. De 264 jordbrug i Fredericia havde tilsammen 206 td. htk. På Århus markjorder lå 156 jordbrug med tilsammen 110 td. htk. På Fredericias markjorder lå 194 jordbrug med tilsammen 118 td. htk.
4. Sigurd Jensen og Claus M. Schmidt i *Københavns Historie* 4. bd. (1982) s. 228.
5. Danske Lov 2–23–10, jf J. Mandix: *Dansk Landvæsensret* (1813) I 438.
6. Mandix, anf. v. I 12 f.
7. Jens Clausen i *Århus gennem Tiderne* I (1939) s. 340, jf. Albert Thomsen: *Holbæk Købstads Historie* (1936–42) s. 275.
8. *Statistiske Meddelelser* 4. Rk. nr. 24 s. 123 f. Her og i *Statistiske Meddelelser* 4. Rk. nr. 14 spises købstadsjorderne af med nogle få sider. Mens der publiceredes statistikker for ejendomsstørrelser og arealanvendelser på sogneniveau for landdistrikterne, når de publicerede tabeller for købstadsjorderne aldrig under amtsniveau.
9. Begtrup, anf. v. IV 631 ff.
10. Begtrup, anf. v. IV 634 ff.
11. Begtrup, anf. v. I 255, IV 633 passim.
12. *Statistiske Meddelelser* 4. Rk. nr. 24 s. 88–91.
13. Hartkornets samlede størrelse – *Statistiske Meddelelser* 4. Rk. nr. 24 s. 93.

14. Hübertz: Aktstykker til Staden og Stiftet Aarhus (1845–46) I 41, I 232, passim.
15. Bl.a. Hugo Matthiesen: Fredericia 1650–1760 (1941) s. 8 ff.
16. Begtrup, anf. v. I 249–260, VI 321.
17. Begtrup, anf. v. V 334.
18. Begtrup anf. v. V 354.
19. Jens Clausen, anf. v. I 254, passim.
20. Albert Thomsen, anf. v. 148.
21. Se note 20.
22. Jens Clausen, anf. v. I 335.
23. Albert Thomsen, anf. v. 274. I Kalundborg deltes jorderne o. 1610 i 14 bol, jf. Tyge Krogh i Kalundborgs Historie I (1985) 241.
24. Jens Clausen, anf. v. II (1940) 12.
25. Mandix, anf. v. II 239, jf. Begtrup, anf. v. I 254. 26. Albert Thomsen, anf. v. 152, Jens Clausen, anf. v. I 298. 27. Albert Thomsen, anf. 150 f., Jens Clausen, anf. v. I 299. 28. Albert Thomsen, anf. v. 372 f.
29. Albert Thomsen, anf. v. 446 f.
30. Hugo Matthiesen: Fredericia 1650–1760 (1941) s. 82 ff., sa.: Fæstning og Fristad (1950) s. 17 ff.
31. Hugo Matthiesen: Fæstning og Fristad (1950) s. 17 ff., I.P. Trap: Danmark (1858)
32. N.C. Lukman: Fredericiakolonien (1939) s. 161.
33. Albert Thomsen, anf. v. 150 f., 375.
34. Jens Clausen, anf. v. I 334.
35. Albert Thomsen, anf. v. 340 f.
36. Ifølge K. Hansen: Det danske Landbrugs Historie I 254 mentes der med »roefrø« raps.
37. Albert Thomsen, anf. v. 377.
38. Begtrup, anf. v. V 339. – Tobaksdyrkning i Køge, Marianne Johansen i Køge Bys Historie 1288–1988 (1988) s: 75.
39. RA. Kommercekollegiet 883. Sager vedr. hør- og hampeavl i Danmark 1773, 1790–95, lægget: Indberetninger i henhold til cirkulære 2. april 1773...
40. RA. Rentekammeret 2243.31 Københavnske renteskriverkontor, Blandede akter vedr. købstæderne 1717–61. Heri opgørelser over tobaksavl i Roskilde og Køge 1758 og 1761.
41. Se note 39, skr. af 7. aug. 1773.
42. RA. Kommercekollegiet 900. Kommissionen for Tobaksvæsenets nye indretning 1761–78.
43. RA. Kommercekollegiet 899. Sager vedk. Tobaksplantager og Tobaksvæsenet i Almindelighed 1777–87, allerunderd. forst. 9. aug. 1783.
44. Se note 43.
45. Begtrup, anf. v. V 341 f.

46. M.P. Clemmesen: Optegnelser om Tobaksfabrikker, Tobaksavl og Tobaksarbejdere i Horsens, Hist. Aarb. Aarhus Amt 1952 ss. 122–142.
47. Se note 39.
48. Se note 39.
49. Se note 39.
50. Ifølge Petersens lovleksikon (1840) s. 382–92 og Hammerichs lovleksikon (1902) s. 725–32 fordelte resolutioner ang. udskiftning af købstadjorder sig således på årtier: 1790–99: 3 1800–09: 2, 1910–19: 7, 1820–29: 1, 1830–39 3, 1840–49 5, 1850–59: 1. – Det siger sig selv, at de anførte resolutioner kun omfatter en del af de faktisk foretagne udskiftninger.
51. Albert Thomsen, anf. v. s. 451. – Mht. Nakskov, se G. Hansen Nakskov Købstad III (1936) s. 180.
52. Michael Hertz: Holbæk i hundred år (1986) s. 290.
53. Albert Thomsen, anf. v. s. 446.
54. Kravet om erhvervsmæssig professionalisering var en af drivfjedrene bag landboreformerne og var begyndt at gøre sig gældende inden for alle erhverv. Assessor Totterups betragtninger, refereret af Begtrup (IV 634-ff.), rummer en hvas kritik af den manglende vindskibelighed og duelighed i provinshandelsstanden. Han finder det forkert, at handelsgrenene ikke drives særskilt, »men det står enhver frit at befatte sig med så mange detaillerte... som han vil«, (s. 639). Men netop herved så de gamle købmænd mulighed for at opretholde næringen i modgangstider. Tilsvarende hensyn har vel været afgørende for fortsættelse af købstædernes uprofessionelle jordbrug.
55. Arnskov: Bogen om Slagelse (1931) s. 49. Ang. Højesterets dom 9. apr. 1781, smst. s. 43.
56. Begtrup, anf. v. I 255.
57. Begtrup, anf. v. IV 633.
58. I.P. Trap: Danmark (1858) s. 631).
59. Jens Clausen, anf. v. II 42.
60. Mandix, anf. v. I 583 anm. 3.
61. Ifl. I.P. Trap: Danmark (1858) s. 309, 313, 407, 303 og 402.