

Fra land til by

En undersøgelse af landboernes tilflytning til Århus ved midten af 1800-tallet

Af *Allan Frandsen*

Når borgerne i Århus i 1845 havde brug for en tandlæge eller en jordemoder, når de fik informationerne bragt i form af Aarhus Stiftstidende eller af udråberen og når en del af deres affald om morgenen var fjernet af natmanden, så var det tilflyttere fra landet, der klarede disse opgaver. De mest velhavende borgere kunne slet ikke holde hus uden at ansætte tjenestefolk fra landet, håndværksmestrene kunne ikke bygge huse uden svende og lærlinge fra landet og de rige købmænd, brændevinsbrænderne og småfabrikanterne kunne ikke holde omsætningen igang uden daglejere og arbejdsmænd fra landet. Kort sagt Århus kunne ikke fungere uden tilflyttere.

Denne artikel handler om disse tilflyttere og i særdeleshed om de største grupper; tjenestefolk, daglejere, arbejdsmænd og håndværkere. Formålet er for det første at få overblik over det, der i demografien kaldes »vandringer«; hvor langt folk flyttede, hvilke aldersklasser og hvilke erhvervsgrupper der flyttede. Hermed skulle udstrækningen af det opland, hvor landboerne i stor udstrækning valgte Århus som mål for deres

Allan Frandsen, f. 1956, cand. phil. Har skrevet bogen »Høvlen gik – og knasten sprang i splinter«, Snedker-Tømrerforbundet, afd. 16, Esbjerg-Varde 1887–1987, Esbjerg 1987. Artikler om forholdet mellem land og by f.eks. »Bonden og Købmanden« i *Fortid og Nutid* 1, 1987. Sammen med Peter Knoop Christensen artikel »Mænd, ægteskab og seksualitet« i *Nord Nytt* 35, 1988. Sammen med Gunnar Jakobsen »Historiske årbøger og tidsskrifter. En oversigt« i *Fortid og Nutid* 2 1988. Har desuden skrevet flere jubilæumsskrifter til foreninger og firmaer.

flytning, kunne afgrænses. Et andet formål er at undersøge hvor lang tid tilflytterne blev i Århus: var det hele livet eller kun en kortere årrække, hvilke årsager kunne tænkes at udløse en flytning både til og fra byen og endelig om tilflytterne opgav landkulturen til fordel for bykulturen.

Kilderne

Ved folketællingen 1845 gennemførtes for første gang en registrering af befolkningen efter fødested (sogn og amt), og denne registrering giver mulighed for at undersøge tilflytningen til købstæderne. Det altoverskyggende kildemateriale i artiklen er derfor Optegnelse paa Folketallet m.v.i Aarhus den 1^{ste} Februar 1845 – i det følgende kaldet Folketællingen Århus 1845. Desuden er folketællingerne fra Århus i 1840 og 1850 anvendt i mindre udstrækning.¹

Hele folketællingen Århus 1845 er gennemgået og voksne personer, født i jyske landsogne syd for Limfjorden og nord for den nuværende dansk-tyske grænse, er registreret som tilflyttere. Ved voksne forstås personer som i folketællingen står opført med en stillingsbetegnelse; f.eks. er en hjemmeboede datter på 16 år ikke registreret, idet hun som regel vil være opført som »husfaderens datter«, mens en tjenestepige på 16 år er registreret. Ved tilflyttere forstås personer som er flyttet til byen, og begrebet dækker altså over det samme som det almindeligt anvendte demografiske begreb »de vandrende«. I artiklen anvendes betegnelsen landboere om tilflyttere og ikke en nærmere social placering. Årsagen er, at det ikke kan afgøres om en bestemt person f.eks. var husmandsdatter eller præstedatter. Folketællingens oplysninger om fødesogn og -amt er for Århus, Skanderborg, Randers, Viborg og Vejle amter bragt i overensstemmelse med sogne- og amtsinddelingen, som den fremstår i Atlas over Danmarks administrative inddeling efter 1660.² Lokalteter i de fem amter, som har været umulige at stedfæste, er udeladt.

Pålideligheden af Folketællingen 1845 på landsplan er analyseret af Jørgen Elklit, og han når i sine hovedkonklusioner frem til en fejlprocent på omkring 25% i aldersangivelserne og omkring 10% i fødestedsoplysningerne. Ligeledes er erhvervsoplysningerne i et vist omfang behæftet med usikkerhed.³ Angående aldersangivelserne anfører Elklit, at fejlene i vid udstrækning ophæves ved en inddeling i 5-års aldersgrupper. I

denne artikel er der anvendt 3-års aldersgrupper, hvilket sikkert giver en fejlprocent på omkring 10.⁴ Erhvervsoplysningerne er givet behæftet med samme usikkerhed som i Elklits undersøgelse. Folketællingen Århus 1845 rummer dog en besynderlighed, som nærmest må betragtes som en fejl, nemlig at »Barberstræde« (nuværende Sct. Clemensstræde) ikke er optalt.⁵ Der findes ingen anmærkninger i folketællingen om årsagen, men svaret findes måske i originalmaterialet på Rigsarkivet.

Et generelt problem ved anvendelsen af folketællingernes fødestedsoplysninger er de såkaldte »etapevandring«, hvor vandringer mellem landsby og købstad foregår etapevis, f.eks. fra fjernere sogne til nærmere sogne og endelig til købstaden. Sådanne flytninger kan folketællingen ikke oplyse om. Ligeledes rummer folketællingen ikke oplysninger om vandrings-tidspunktet. Undervejs i afhandlingen vil disse problemer blive behandlet i konkrete sammenhænge, idet generelle løsninger synes umulige.

Land/by-problematikken har kun sporadisk været behandlet i dansk historisk litteratur. En sammenhængende teoretisk ramme for problematikken i 1800-tallet er fremlagt af Vagn Wåhlin i artiklen: By og land, i Det grundtvigske bondemiljø, Ålborg 1981. Konklusionerne har dog begrænset rækkevidde, da behandlingen af forholdene i bysektoren baserer sig på Københavns udvikling. Sven Henningsen har i disputatsen om Landhaandværket, Göteborg 1944 anført forholdet mellem land og by som en væsentlig forklaringsramme, hvor især de politiske modsætninger har en fremtrædende plads. I to nyere fremstillinger af danmarkshistorien: Hans Chr. Johansen: Dansk Socialhistorie bd. 4, Kbh 1979 og Vagn Skovgaard-Petersen: Danmarks historie, bd. 5, har forfatterne begge blik for land/by forholdet. Denne artikels forfatter har bidraget til belysning af de økonomiske relationer mellem by og land i artiklen: Bonden og købmanden, i Fortid og Nutid 1, 1987.

De seneste år har bragt to væsentlige afhandlinger om land/by-forholdet frem i lyset. Den første Niels Peter Stilling: De nye byer, Viborg 1987 – om stationsbyernes befolkningsforhold og funktion 1840-1940 ser stationsbyerne som den faktor, der forhindrede en stærk polarisering mellem land og by. Den anden bog er Bjørn Poulsen: Land – By – Marked, Flensborg 1988, der omhandler den økonomiske udvikling i middelal-

derens Sydslesvig. Her var modsætninger mellem land og by en væsentlig faktor i den økonomiske udvikling. På nordisk plan forsvarede Börje Hansson allerede i 1952 disputatsen: Österlen – allmoge, köpstafolk & kultursammanhang vid slutet av 1700-talet i sydöstra Skåne, hvor han på baggrund af et kolossalt kildemateriale undersøger, hvordan landkulturen og bykulturen griber ind i hinanden. Vandringerne mellem de enkelte købstæder og det omliggende land har ikke været genstand for større undersøgelser, men er i begrænset omfang indgået som en del af større byhistoriske undersøgelser. Udgangspunktet har dog i sagens natur været byens og ikke som den foreliggende undersøgelse – landets.

Artiklen er disponeret i to hovedafsnit, hvor det første HVOR KOM DE FRA – OG HVAD LAVEDE DE I ÅRHUS undersøger tilflytternes geografiske udgangspunkter og deres erhverv i Århus, og det andet HVOR GAMLE VAR DE – HVOR LÆNGE BLEV DE – OG HVORFOR KOM DE TIL ÅRHUS undersøger i hvilken alder landboerne flyttede til byen, hvor længe de blev og endelig hvilke faktorer som kunne tænkes at udløse tilflytningen. Et generelt udgangspunkt for undersøgelserne er, at landboerne flyttede til Århus for at få arbejde, hvilket sikkert gjaldt for hovedparten af de tilflyttede. Men der har givetvis også eksisteret personer med eventyr i blodet, og som af den årsag flyttede til Århus. Kendt er det også, at mange håndværkssvende tog på valsen, når deres læretid var overstået. Elklit har stillet et stort spørgsmålstejn ved, om folketællingernes fødestedsoplysninger kan anvendes i større udstrækning, end han har gjort i sine undersøgelser af vandringerne.⁶ Altså om det kan lade sig gøre at få indblik i vandringsstidspunktet samt i, om vandringerne er direkte vandringer eller etapevandring. Folketællingens muligheder i så henseende vil blive diskuteret undervejs.

Hvor kom de fra – og hvad lavede de i Århus

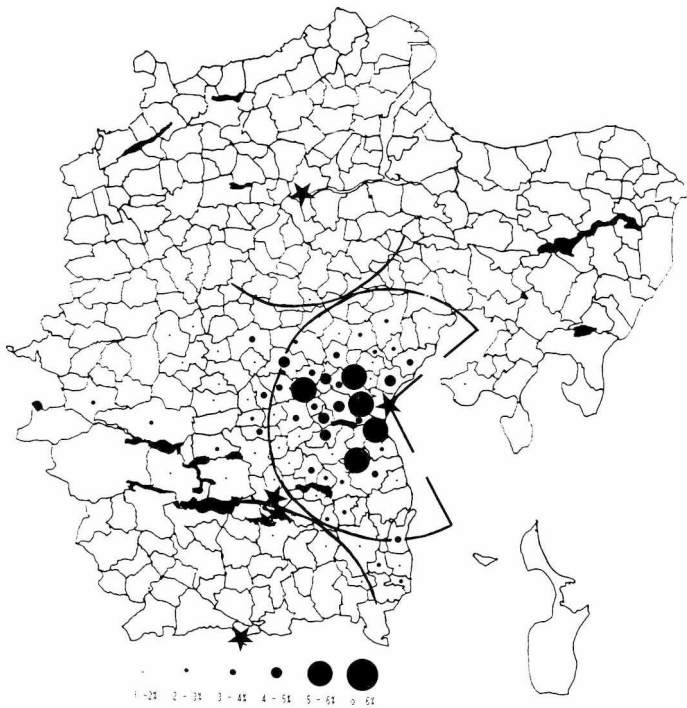
Århus var i 1845 en by i kraftig vækst. Siden 1840 var befolkningen steget med 2.1% om året, mens den fra 1834 til 1840 kun steg 0.8% om året. Fra 6765 personer i 1834 over 7085 i 1840 til 7864 personer i 1845.⁷ Århus skilte sig derved ikke ud fra andre provinskøbstæder, hvor væksten satte ind

fra begyndelsen af 1840'erne.⁸ Det samlede antal tilflyttere fra landet var 1604,⁹ altså omkring 21% af den samlede befolkning. Denne andel svarer ret nøje til det generelle billede, hvor 24% af købstadsbefolkningen i jyske købstæder er født i de jyske länddistrikter.¹⁰ Ser vi derimod kun på andelen af de voksne, udgør tilflytterne en noget større andel. Af Århus' samlede befolkning i 1845 (7864 personer) var 4765 (61%) over 20 år,¹¹ og heraf var 1412 (33%) tilflyttere fra landet.¹² Personer født på landet udgjorde således en trediedel af den voksne befolkning. Og således måtte det også være, når byerne helt frem til i al fald 1800 for blot at opretholde folketallets status quo fordrede en tilgang på omkring 4% årligt.¹³

Tilflytternes geografiske udgangspunkt – fødesogn, -herred og -amt

Tilflytterne kom især fra Århus amt (45%), Skanderborg amt (19%) og Randers amt (17%), ialt 81%. De resterende fordelte sig på de øvrige jyske amter med 0–3%, dog undtaget Viborg amt hvorfra 7% af tilflytterne kom. Dette er den traditionelle måde at anskue vandringerne mellem land og by: hvem befolkede købstaden.¹⁴ Når tilflytningen imidlertid skal betragtes fra landsiden, og det skal vurderes til hvilken købstad landboerne søgte, er det nødvendigt at sætte antallet af tilflyttere i forhold til folketallet i sogne, herreder og amter.¹⁵ Tabel 2 udtrykker forholdet mellem amter og herreders folketal i 1840 og tilflyttere i Århus 1845 fra de pågældende amter og herreder.

Opgørelsen over de tilflyttede i forhold til amternes og herredernes folketal viser samme fordeling som opgørelsen over de tilflyttedes fødested – Århus amt dominerer klart med 2,3%. På herredsplan tegner sig derimod et andet billede. Fra Øster Liisbjerg herred i Randers amt, det herred i amtet der lå tættest på Århus, kom 1,6% af befolkningen – betydeligt over den generelle andel i Randers amt på 0,5%. Ligeledes lå de to nærmeste herreder i Skanderborg amt, Gjern og Hjelmlev betydeligt over amtets gennemsnit. Endelig er Hads herred i Århus amt repræsenteret ved klart færre tilflyttere end amtet som helhed. På amts- og herredsplan tegner sig følgende billede af de tilflyttedes geografiske udgangspunkter; tilflytterne kom fra amtet eller de nærmeste herreder, hvilket er i overensstemmelse med det generelle vandringmønster.¹⁶



Figur 1. Sogne hvorfra tilflytterne til Århus 1845 udgjorde over 1% af folketallet i 1840.

TABEL 2. Forholdet mellem befolkningens størrelse (1840) og antallet af tilflyttede til Århus i udvalgte amter og herreder (1845).

	1	2	3	4
ÅRHUS AMT	731	45	31532	2,3
SKANDERBORG AMT	306	19	36708	0,8
RANDERS AMT	280	17	55599	0,5
VIBORG AMT	119	7	51347	0,2
ØSTER LIISBJERG HRD.	108	38	6477	1,6
GJERN HRD.	119	38	7020	1,7
HJEMSLEV HRD.	72	25	5808	1,2
HADS HRD.	137	19	10053	1,3

-
- 1: Antal tilflyttere 1845.
 - 2: % af samtlige tilflyttere. For herredernes vedkommende % af samtlige tilflyttede fra amtet. (se note 4)
 - 3: Indbyggertal 1840.
 - 4: Tilflytternes andel af indbyggertallet 1840, %-fordeling.
-

Kilder: Folketællingen Århus 1845, Trap 1898–1906.

Fordelingen på sogneplan ses af figur 1, som fremstiller de sogne, hvorfra der i 1845 blev registreret over 1% tilflyttede i forhold til sognenes folketal i 1840.¹⁷ Figuren viser tydeligt, at det især var landboere fra sognene vest og syd for Århus, som søgte til byen efter arbejde. Derimod falder procentdelen mod nord ret hurtigt til under 1% af befolkningen. Forklaringen er ligetil. Mod nord havde bønderne mulighed for at søge til Randers. Og det ser endog ud som om Randers øvede en større tiltrækning end Århus: Ved at betragte de to købstæders »oplandsradier«¹⁸ ses, at der indenfor Århus' radius mod nord findes fire sogne, hvorfra under 1% af befolkningen i 1840 var tilflyttet i 1845. Spørring og Thrige sogne kan tjene som eksempel på denne skillelinie. Fra Thrige sogn kom 2.1% (13 pers.) og fra Spørring 0.34% (1 pers.). Mod vest og syd er forholdene anderledes. Her havde landboere, som boede betydeligt længere fra Århus, blikket (og fødderne) vendt mod denne købstad.

Fra Balle sogn, hvis yderste ende ligger ca. 50 km fra Århus, kom 2.29%, og fra Linå sogn, hvis afstand til Århus er mellem 30 og 45 km, 2.69%. Det er dog sandsynligt, at der i denne sammenhæng skal tages højde for etapevandring. Det virker i det mindste underligt, at der fra disse fjerne sogne kom betydeligt flere end fra de mellemliggende. At der fra sogne der ligger uden for »oplands-radien« kommer over 1 og i visse tilfælde 2%, må skyldes manglen på en købstad i det midtjyske.¹⁹ Lidt længere mod nord kan indflydelsen fra Viborg begynde at spores. Mod syd ebber tilflytningen ud, hvor Horsens' oplandsradius begynder, skønt der er en svag tendens til at Århus trækker lidt mere end Horsens. Det ses desuden på figuren, at Skanderborg ikke var en købstad der kunne drage ret mange til sig: Antallet af sogne med over 1% tilflyttede strækker sig langt mod vest og sydvest.

Skanderborg var da også på dette tidspunkt en ganske lille by, med en befolkning på 1011 i 1845.²⁰ Byen var dog som Århus inde i en hastig vækst, med en årlig befolkningsstigning på 2,5% i perioden 1840–1845.²¹ Skanderborg skulle dog have muligheder for at drage en stor del af landboerne i Århus' og Horsens' opland til sig, med placeringen i skæringspunktet mellem de to købstæders »oplandsradier«. Andelen af tilflyttere til Århus fra Skanderborgs nærmeste herred, Hjelmslev tyder dog ikke på, at den lille købstad kunne gøre sig gældende overfor den store købstad ved bugten: tilflytterne fra herredet til Århus i 1845 udgjorde 1,2% af befolkningen i 1840, hvilket er 0,4% over den samlede tilflytning fra Skanderborg amt. Forklaringen skal sikkert søges i Skanderborgs placering inde i landet, som p.g.a de ringe landtransport-muligheder mindskede dens betydning som handelsby for bønderne.

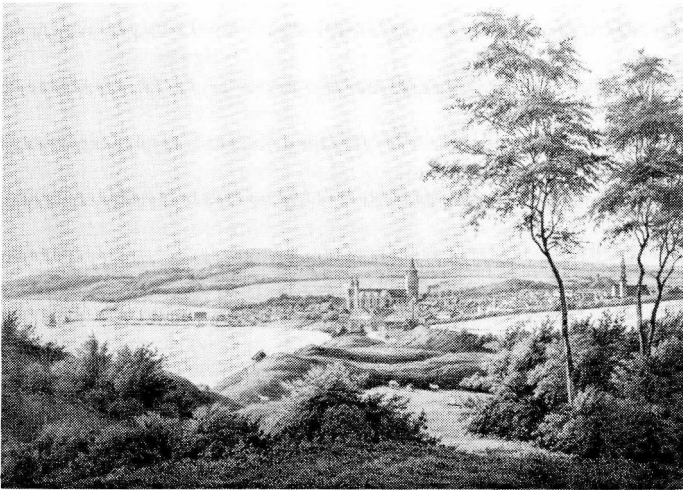
Horsens var derimod en by på størrelse med Århus – 5058 indbyggere i 1845. Skønt byen havde en betydeligt lavere befolkningstilvækst fra 1840–1845, i gennemsnit 0,5% pr. år, strakte Horsens' »oplandsradius« sig et stykke ind i Århus amt, nærmere bestemt den sydligste del af Hads herred. Figur 1 viser, at kun forholdsvis få tilflyttere i Århus 1845 kom fra sognene i denne del af amtet. Også på herredsplan gør forholdet sig gældende. Tilflytningen fra Hads herred udgjorde kun 1,3% af befolkningen i 1840, mens den generelle andel for Århus amt var 2,3 (tabel 2).

Behandlingen af de tilflyttedes geografiske udgangspunkt viser, at metoden med at sætte antallet i forhold til sognets, herredets og amtets folketal giver et godt indtryk af det område, hvor Århus kunne trække flest landboere til sig. Indtegningen af Århus' »oplands-radius« viser, at denne i store træk afgrænsede et opland, hvor minimum 1% af befolkningen flyttede til byen på et eller andet tidspunkt. Forskydningen mod vest ud over cirklen viser, at befolkningen i disse områder var villige til at flytte langt efter arbejde. Ellers er det helt klare hovedindtryk, at tilflytningen skete fra Århus' nærmeste opland – de nærmeste herreder og sogne. Amtsgrænser spiller i den forbindelse ingen rolle. I denne forbindelse synes det godt gjort, at Elklits forslag med at inddrage et »fødestedsfelt« i undersøgelsen, er relevant.²² Et nærliggende »fødestedsfelt« vil være herredet, da der er påvist store forskelle i antallet af tilflyttere fra de nærmeste og fjerneste herreder. Pro-

blemet med etapevandringerne er vanskeligt at tage højde for, men generelt vandrede landbefolkningen over korte afstande; i 1845 boede 75% stadig i fødesognet eller nabosognet.²³ Figuren er således behæftet med en vis usikkerhed. Imidlertid giver selve tolkningen af figuren en så god mening, at det må kunne antages, at etapevandringerne ikke spillede nogen afgørende rolle. Et nærmere studium af kirkebøgernes til- og afgangslister i de enkelte sogne kunne kaste lys over dette problem.

Tilflytternes erhverv

Tilflytterne varetog en mangfoldighed af erhverv – 124 forskellige hvoraf 48 dog er håndværk. Enkelte grupper skiller sig dog klart ud; tjenstefolk, daglejere og arbejdsmænd udgjorde 45% af alle tilflytterne og håndværkerne 15%.²⁴ 59% af tilflytterne var altså beskæftiget indenfor disse fire erhverv.



Udsigten over Århus fra nordøst i 1850. Fra denne side af Århus' opland flyttede kun få til byen. Størst udbredelse havde tilflytningen vest og syd for Århus. Uanset hvorfra tilflytterne kom, må de teglhængte huse og den enorme domkirke have gjort et kolossalt indtryk, hvis de aldrig havde sat benene i en købstad før. (Lokalhistorisk Samling, Hovedbiblioteket, Mølleparken Århus.)

De største af de øvrige grupper er opregnet i tabel 3.²⁵ I det følgende vil de 21 tilflyttede født i Borum sogn, blive brugt som eksempler på de generelle tendenser. Borum-tilflytterne var den største gruppe af tilflyttere i forhold til folketal, idet de 21 personer udgjorde 6.38 % af folketallet på 329 i Borum sogn 1840.

Kønsfordelingen er på det generelle plan ligelig – 50% af hvert køn, hvorimod der indenfor de enkelte erhverv er store udsving. En nærmere behandling af disse, vil for de største erhvervsgrupper blive foretaget i afsnittet: HVOR GAMLE VAR DE.... Af tabel 3 fremgår dog, at gruppen af lavest socialt placerede næsten udelukkende bestod af kvinder. For disse kvinder har Århus åbenbart udgjort en mulighed for at overleve, som de ikke havde på landet. Ligeledes består gruppen som bor hos familien især af kvinder. En nærmere drøftelse af dette forhold skal ikke føres i denne sammenhæng. Tilflytterne fra Borum sogn fordelte sig med 12 kvinder og 9 mænd, der varetog 10 forskellige erhverv, med tjenestepiger og daglejere/arbejds mænd som de dominerende med hhv. seks og fem personer. De øvrige tilflyttere var opført således: smedesvend, to lærlinge, befalingsmand hos dragonerne, to tømmermænd, høker, møllersvend, syerske og endelig Marie Kirstine Rasmussen i Ridderstræde 425 gift med fisker Rasmus Nielsen.

Statistisk Tabelværk nr 10, 1846 rummer en opgørelse over antallet af personer i de enkelte erhvervskategorier i Århus 1845. I visse tilfælde er det muligt at sammenligne tallene for de tilflyttedes erhverv med det samlede antal inden for de enkelte erhverv.²⁶ Sammenlignes kolonne 2 og 4 i tabel 3 ses, at skønt tjenestefolkene ikke udgjorde mere end 29% af samtlige tilflyttede, besatte de halvdelen af alle tjenesteplasser i Århus. Ligeledes ses alle de øvrige grupper (håndværksmestre, -svende og -lærlinge, daglejere og købmænd) at have varetaget en betydelig større andel af de respektive erhverv, end deres andel af alle tilflyttere umiddelbart kunne vidne om. På denne baggrund skal det nærmere diskuteres, om antallet af tilflyttere i de enkelte erhverv repræsenterede det maksimale antal, som Århus kunne brødføde indenfor det pågældende erhverv. Det forekommer ikke utænkeligt, at tilflytterne kun fik arbejde indenfor det pågældende erhverv, hvis der ikke var tilstrækkelig arbejdskraft i byen. Altså at der herskede en form for beskyttelse af købstadens egne indbyg-

gere. I denne forbindelse er håndværkslaugenes beskyttelse af købstædernes egne mestre kendt,²⁷ hvilket harmonerer udmærket med, at kun 14% af alle mestre i Århus var født på landet, hvorimod svendene og daglejerne fra landet varetog omkring 1/3 af alle stillinger indenfor disse erhverv. Om denne procentdel er forskellen mellem Århus' egen arbejdskraft og det faktiske behov lader sig vanskeligt besvare. Men det er påfaldende, at jo lavere tilflytterne bevægede sig ned af den sociale rangstige (se også tjenestefolkenes andel), jo større procentdel udgjorde de af de samlede beskæftigede. Begrænsningen af tilgangen til disse erhverv kunne ikke i samme omfang som tilgangen af håndværksmestre sanktioneres ved enten legale (borgerskab) eller illegale (zünftige) bestemmelser.²⁹ Dette kapitels teoretiske udgangspunkt for at afgøre tilflytningens omfang; byens økonomiske udvikling synes hermed i nogen grad bekræftet.

TABEL 3. Samlet antal tilflyttere samt oversigt over de største tilflytter-grupper.

	1	1a	1b	2	3	4
IALT	1618	806	812	100		
TJENESTEFOLK	471	283	188	29	950	50
DAGLEJER	173	69	104	10	293	35
ARBEJDSMAND	90	45	45	6		
HÅNDVÆRKSSVEND	135	57	78	8	643	29
LÆRLING	108					
HÅNDVÆRKSMESTER	115	66	49	7	344	14
SYERSKE/VASKEKONE	52	52				
FOREFALDENDE ARB.	36	31	5	2		
»BOR HOS FAMILIEN«	36	34	2	2		
KØBMAND	37	10	27	2	115	23
IALT OPTALT	1253					

a: Kvinder b: Mænd

1: Samlet tilflytning

2: Andelen af det samlede antal tilflyttere. %-fordeling

3: Samlet antal hovedpersoner indenfor det pågældende erhverv i Århus 1845, hvis det på baggrund af Statistisk Tabelværk 10, 1846 har været muligt at udregne dette. Tallet 643 for håndværkersven-

dene dækker over både svende, lærlinge og faste arbejdere, og procentsatsen er derfor beregnet ved at lægge tallene for lærlinge og svende sammen. Procenten er derfor nok lidt for lav, da de faste arbejdere fra landet, som arbejdede hos håndværksmesterne ikke er medregnet.

- 4: Tilflytterne fra landets andel af det samlede antal hovedpersoner. %-fordeling. Hovedpersoner er mænd, undtagen gruppen af tjenestefolk som både består af mænd og kvinder. Alle lærlinge er iøvrigt mænd/drenge.
- 5: »Forefaldende arb.« indeholder følgende erhverv: Brændebærere, »handler med fisk«, »sælger brød«, »lever af kaffeskænkning«, »opprætter klude«, kludesamler, melhandler, »dagarbejde«. Antagelig de laveste sociale lag.

Kilder: Folketællingen Århus 1845 og Statistisk Tabelværk 10, 1846.

TABEL 4. Tyende, daglejere/arbejdsmænd og håndværkere født i Århus, Skanderborg og Randers amter.

AARHUS AMT	252	134	96	54	51	38	34	18	13	65
SKANDERBORG AMT	90	44	59	19	17	23	29	14	19	62
RANDERS AMT	78	33	43	17	13	17	28	12	15	55
I ALT	420	211	198	90	81	78				

a: Tjenestefolk b: Daglejere/arbejdsmænd c: Håndværkere

1: Antal tilflyttede personer (mænd & kvinder) født i de tre amter

2: Forholdet mellem antallet i kolonne 1 og samlet antal tilflyttere indenfor de tre erhverv (se tabel 24, kolonne 1.). %-fordeling.

3: Forholdet mellem antallet i kolonne 1 og det samlede antal tilflyttede fra de enkelte amter (se tabel 23 kolonne 1). %-fordeling

4: Ialt 3a + 3b + 3c.

Kilde: Folketællingen Århus 1845.

I tabel 4 er foretaget en opgørelse over fødeamter for tilflyttede tjenestefolk, daglejere/arbejdsmænd og håndværkere. Tabellen viser, at næsten alle tjenestefolk (90%) var født i Århus, Skanderborg og Randers amter, hvilket også gjaldt langt hovedparten af daglejere/arbejdsmænd og håndværkere (81 & 78%). Tjenestefolkene og daglejerne/arbejdsmændene var dog især født i Århus amt (54 & 51%), mens håndværkerne derimod havde en mere jævn fordeling mellem de tre amter. Tabel 4 viser desuden de tre erhvervs andel af de samlede tilflyttere

fra de tre amter. Forventeligt er en stor del af tilflytterne fra Århus amt tjenestefolk (34% – mod tjenestefolkenes generelle andel af tilflytterne på 29%, se tabel3). Ligeledes forholder det sig for daglejere/arbejds mænd; 18% mod 16%. For begge grupper falder procenterne for Skanderborg og Randers sammen med den generelle. Håndværkerne viser dog en anden tendens; en højere procentdel fra Skanderborg amt (19%), en lavere fra Århus amt (13%) og et sammenfald med den generelle i Randers amt (15%). Skønt der blot er tale om en tendens, kan forklaringen muligvis være, at de fleste sogne i Skanderborg amt lå fjernt fra den store købstad Århus, eller også at de lå i nærheden af den lille købstad, Skanderborg, og at landhåndværket på denne baggrund var mere udbredt end i de andre amter.²⁹

Endelig er der foretaget en opgørelse af, hvor i byen tilflytterne boede. De boede ikke i specielle kvarterer, men fordelte sig sandsynligvis på linie med de øvrige personer i byen indenfor samme erhverv: Tjenestefolkene boede hos deres principal, håndværkersvendene hos deres mestre eller, hvis de var gift, sammen med familien. Som hovedregel kan man sige, at i gader, hvor tjenestefolkene udgjorde over de 29%, som var deres generelle andel af de samlede tilflyttere, var antallet af daglejere og håndværkere under gennemsnittet for disse grupper. Og her får man en svag fornemmelse af rige og fattige kvarterer, da de gader hvor tjenestefolkene boede, måtte formodes at huse de rigeste personer i byen, og her var der altså ikke plads til håndværkere og daglejere. Borum-tilflytterne kan illustrere forholdet.

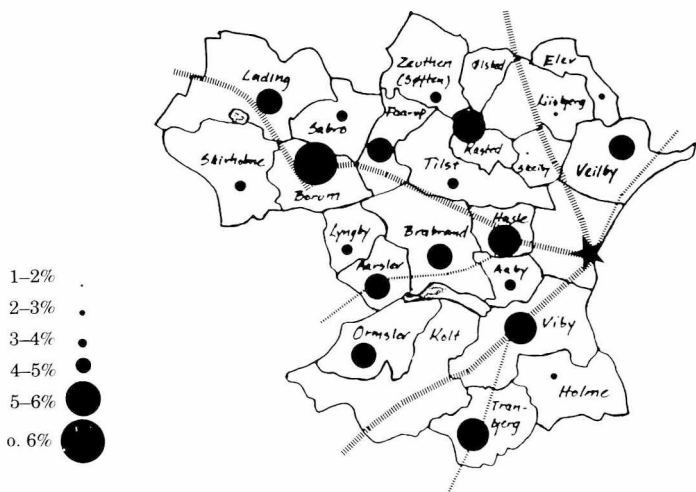
To af tjenestepigerne tjente i området omkring Store og Lille Torv, hvor de store købmandsgårde lå. Den 31-årige Ane Sørens datter var tjenestepige hos købmand Harboe Meulengracht på Lille Torv og den 25-årige Hanne Iversen tjente i Borgporten, der forbinder de to torve, hos en anden af de store købmænd Marcus Bech. Ingen andre Borum-tilflyttere boede omkring torvene. Derimod boede smedesvend Rasmus Schou i Rosensgade, hos sin mester Peter Asmussen, en tilflytter fra Als, der ud over smedeerhvervet også ernærede sig som dyrlæge. Tømmermand Jens Møller boede sammen med sin kone og fire børn i Frue Kirkerist 842. Denne bygeografiske lokalisering er dog ikke ført videre, idet et sammenligningsgrundlag mangler.³⁰

Nok ernærede tilflytterne sig ved mange forskellige erhverv, men tre dominerede; tjenestefolk, daglejere/arbejds mænd og håndværkere. Generelt flyttede lige mange mænd og kvinder til Århus, men der var store forskelle indenfor de enkelte erhverv. Tjenestefolkene og daglejerne/arbejds mændene flyttede over de korteste afstande, håndværkerne over noget længere. Der er endvidere en tendens til, at de tre erhvervsgrupper udgør en større del af samlede tilflyttere fra Århus amt, end andelen af alle tilflyttede. Den relative fordeling mellem de enkelte erhverv er sikkert udtryk for et maksimum af tilflyttere indenfor erhvervet begrundet i købstadens beskyttelse af egne indbyggers erhvervsmuligheder.

Tilflytningen fra de nærmeste sogne

Af de 65 sogne der er aftegnet i figur 5 udgøres hovedparten (54) af sogne, hvorfra 1-4% af folketallet i 1840 er flyttet til Århus. De resterende 11 sogne omfatter de højeste tilflytningsprocenter; mellem 4 og 6%. I det følgende vil disse sognes tilflytterandel blive nærmere analyseret, idet sammenhængen mellem købstaden og dens allernærmeste opland ofte er diskutert.³¹ Synspunktet er, at en stor del af de lavere socialt placerede (tjenestefolk, daglejere og arbejds mænd) kom fra de nærmeste sogne. Per Boje og Ole Hyldtoft påpeger dog, at der ikke foreligger »publicerede undersøgelser, der kan vise udstrækningen af de enkelte byers influensområde eller vandrernes erhvervsmæssige placering«. ³² Elklit har desuden undersøgt den generelle tilvandring til købstaden, fra de sogne der grænser op til købstaden, og når frem til, at der kun fandtes 2% af købstædernes befolkning, som var født i disse sogne.³³

På figur 5 ses, at tilflytningsområdets generelle forskydning mod vest og syd i tilflytningsområderne også gør sig gældende for de sogne, hvorfra flest flyttede til: mod syd og vest ligger disse sogne indenfor en radius af ca. 12 km, dog undtaget hele Lading sogn og de vestligste dele af Borum og Ormslev sogne, mens afstanden mod nord indskrænker sig til godt halvdelen. Figuren viser desuden, at der fra tre sogne der grænsede op til Århus, kom en noget mindre procentdel end de øvrige tre tilgrænsende sogne: Åby sogn er i folketællingen repræsen-



Figur 5. Tilflytningen til Århus 1845 fra de nærmeste sogne. Beregnet som procent af sognenes folketal 1840

teret med 3.8% af befolkningen i 1840, Tilst sogn med 3.6% mens Skejby sogn er nede på 1.89. Ikke alene kommer der altså forholdsvis færre personer fra disse tre sogne end fra de øvrige sogne der grænser til Århus, der kommer også færre, end fra sogne der ligger betydeligt længere væk. Tilflytningen er altså ikke entydigt størst fra de nærmeste sogne.

Tabel 6 er et forsøg på at opstille nogle elementer til mulige forklaringer af forskellen i tilflytningsandelen fra de ovenfor omtalte sogne. Udgangspunktet har været, at erhvervsfordelingen blandt de tilflyttede kunne give en del af forklaringen på den store tilflytterandel fra sogne, der lå et stykke fra Århus.³⁴ Desuden er den gennemsnitlige årlige befolkningstilvækst udregnet, for derved at undersøge om denne kunne påvirke tilflytningen. Sognene er samlet i tre grupper: Gruppe 1: De der grænsede op til Århus med en tilflytterandel af folketallet i 1840 på 4-6% (Viby, Holme, Vejby), Gruppe 1a: de resterende sogne der grænsede op til Århus (Åby, Tilst, Skejby) og Gruppe 2: de øvrige sogne med en tilflytterandel på 4-6% (Tranbjerg, Ormslev, Årslev, Brabrand, Borum, Lading, Fårup, Kasted). Opdelingen i disse grupper er foretaget for at

få et større materiale til rådighed, og på den måde minimere lokale forudsætninger for tilflytningens omfang. At vurdere den rolle sådanne forudsætninger spiller, kan under alle omstændigheder ikke lade sig gøre på baggrund af Folketællingen Århus 1845.

TABEL 6. Sogne med flest tilflyttede samt sogne der grænser op til Århus: Antal tilflyttere, folketal, erhvervsfordeling samt befolkningsstigning.

	1	2	3	4a	4b	4c	5	6
GRUPPE	79	1528	5,1	35	16	9	65	1,1
GRUPPE 1a	26	891	2,9	19	15	23	57	0,7
GRUPPE 2	141	3072	4,6	44	22	13	77	1,1

Gruppe 1: Viby, Hasle, Veilby. Gruppe 1a: Åby, Tilst, Skeiby
 Gruppe 2: Tranbjerg, Ormslev, Brabrand, Årslev, Kasted, Fårup, Borum, Lading.

a: Tjenestefolk b: Daglejere/arbejds mænd c: Håndværkere

1: Samlet antal tilflyttere.

2: Samlet folketal 1840.

3: Tilflytternes andel af folketallet 1840. %-fordeling.

4: Procent af samtlige tilflyttede fra de tre grupper.

5: Ialt 4a + 4b + 4c.

6: Årlig befolkningsstigning 1801-1840 i procent.

Kilder: Folketællingen Århus 1845, Trap 1898-1906 og Trap 1953-72

Især to forskelle springer i øjnene i tabel 6; erhvervsfordelingen mellem de tilflyttede og den gennemsnitlige årlige befolkningsstigning. Erhvervsfordelingen i gruppe 1 svarer til den generelle fordeling i Århus amt, undtagen håndværkerne som kun udgør 9% af tilflytterne mod de generelle 15%. Derimod afviger fordelingen i gruppe 1a væsentligt. Håndværkerne udgør i denne gruppe en betydeligt større andel af de tilflyttede og tjenestefolkene en betragteligt mindre. Den samlede tilflytning består dog af ret få personer (26), hvilket i nogen grad reducerer værdien af de opstillede procenter. Alligevel kan man måske tale om, at visse sogne i Århus' umiddelbare nærhed (gruppe 1a) havde flere håndværkere end andre sogne – altså en vis grad af specialisering. Et synspunkt som styrkes af håndværkernes mindre andel i gruppe 1.³⁵ Gruppe 2

skiller sig ud ved en betydeligt højere andel af tjenestefolk og en noget større andel daglejere/arbejds mænd end den generelle fordeling i Århus amt. Daglejerne og arbejds mændene kunne teoretisk blive boende i deres sogn, og hver dag gå frem og tilbage til byen, hvis afstanden ikke var for stor. Og daglejer/arbejdsmandserhvervet kunne samtidig tænkes kombineret med et husmandssted hjemme i sognet. Her ligger nok een af årsagerne til, at denne gruppe udgør en større andel af de samlede tilflyttere fra gruppe 2. Sognene lå måske for langt fra Århus til en daglig gå-tur frem og tilbage.

Men det forklarer ikke den højere andel for tjenestefolkene, som må antages at skulle bo hos deres principal. Man kan formode, at flertallet af tjenestefolkene søgte til Århus, hvis der ikke var arbejde at få i eget fødesogn eller nabosogn (se afsnittet HVOR GAMLE VAR DE...). I de konkrete tilfælde kan årsagen til flytningen ikke afgøres på det foreliggende grundlag, kun at Århus altså har været en mulighed for at få arbejde. Som et forsøg på at forklare den besynderlige forskel i tjenestefolkenes andel i de tre grupper, er den gennemsnitlige befolkningsvækst udregnet. Det kan tænkes, at en kraftig befolkningsvækst i gruppe 2, og en lav befolkningstilvækst i gruppe 1a kan have medført hhv. et overskud og underskud af personer i »tjeneste-folk-alderen« – ca.18-ca.27 år (se afsnittet, HVOR GAMLE VAR DE...) og altså født i perioden ca.1818-ca.1827. Kolonne 6 i tabel 6 rummer imidlertid ingen umiddelbar mulighed for konklusioner af denne art. Den gennemsnitlige årlige befolkningsvækst 1801–1840 er 1,1 både i gruppe 1 og 2. Procentsatsen for gruppe 1a på 0,7 kan måske nok give et fingerpeg om, at en lav befolkningsstigning kunne få indflydelse på antallet af tilflyttede tjenestefolk. Men p.g.a. af det lave antal samlede tilflyttere må grundlaget for en sådan konklusion anses for spinkelt. Igen kunne et kirkebogsstudium i de enkelte sogne måske bringe problemet nærmere en afklaring, ved at se på den relative fordeling af fødte i perioden 1818–1827, de enkelte sogne imellem.

Endnu en mulighed skal afprøves som forklaringsmodel – vejene. Börje Hansson fremhæver vejenes betydning for selvforsyningsøkonomi og vareøkonomi i det sydøstlige Skåne omkring 1800; vareøkonomien var mere udbredt i områder, der lå tæt ved en større vej.³⁶ Men kan vejene tænkes at have haft en betydning for tilflytningen til Århus i 1845? Både ja og nej. Ses

først på sognene i gruppe 2, fremgår det af figur 5, at mod vest og syd er tilflytningen fra de sogne der gennemskæres af hovedveje eller større veje klart større end fra de tilgrænsende sogne: Fårup, Borum og Lading sogne gennemskæres af Viborgvej, Brabrand og Årslev af Ry-vejen og Tranbjerg af Hads herreds-vejen. Mod sydvest er situationen modsat: Fra Kolt sogn, som gennemskæres af Skanderborg-vejen kommer kun mellem 1 og 2 %, mens Ormslev er repræsenteret med mellem 4 og 5%. Også mod nord kan samme fænomen iagttages, hvor Liisbjerg sogn, som gennemskæres af Randers-vejen ligger mellem 1 og 2%, og Kasted mellem 5 og 6%.

Situationen i gruppe 1 og 1a er noget mere entydig; tilflytningen er størst fra sogne, der gennemskæres af en hovedvej eller større vej (Veilby, Hasle og Viby). Igen udgør Randers-vejen en undtagelse, idet Skeiby sogn skiller sig ud fra det generelle billede, med kun 1–2% tilflyttede. Sammenfattende om vejenes betydning ser det ud til, at der er en tendens til, at tilflytningen er størst fra sogne, der gennemskæres af en hovedvej eller anden større vej, og som samtidig grænser op til Århus.

Sammenfattende om tilflytningen fra de nærmeste sogne kan noteres, at der ikke er nogen entydig sammenhæng mellem afstand til Århus og tilflytningens størrelse. Det kunne snarere se ud som om vejnettet spillede ind, således at sogne som bliver gennemskåret af en landevej har størst tilflytning. Denne sammenhæng er dog heller ikke entydig. Heller ikke befolkningsudviklingen i de enkelte sogne rummer en forklaring på de konstaterede orskelle i antallet af tilflyttere. Hvad de enkelte erhvervsgrupper angår, foreligger den mulighed, at daglejerne/arbejdsmændene kunne blive boende i de nærmeste sogne, og hver dag gå på arbejde i Århus, hvilket tildels kan forklare de højere andele af tilflyttere indenfor dette erhverv fra de fjernere sogne. Håndværkernes klart forskellige andele i de sogne der grænser op til Århus, kan måske skyldes en håndværker-specialisering i nogle af sognene. Den umiddelbare konklusion må være, at indenfor en radius af ca. 12 km fra Århus har lokale forudsætninger udløst tilflytningen, og en del af disse forudsætninger vil blive behandlet nærmere i næste afsnit. Men under alle omstændigheder er tilflytningen meget større indenfor denne radius end fra de øvrige sogne.

Hvor gamle var de – hvor længe blev de og hvorfor kom de til Århus

Efter nu at have fået indblik i hvor tilflytterne kom fra, deres erhverv og hvad der eventuelt kunne tænkes at være drivkraften bag tilflytningen, skal blikket nu vendes mod den tid de var i byen, om de blev boende eller vendte tilbage til landet og om de blev integreret i bykulturen. Drivkræfterne bag tilflytningen vil igen blive behandlet i dette afsnit. Disse spørgsmål er vanskelige at besvare ud fra Folketællingen Århus 1845. Men det skal alligevel afprøves, om denne kilde rummer mulighed for at sandsynliggøre eventuelle svar.

Tilflytternes alder da de flyttede til Århus – aldersfordelingen
Tjenestefolkene var unge mennesker med en gennemsnitsalder for både mænd og kvinder på 27.6 år. Daglejerne/arbejdsmændene og håndværksmestrene var betydeligt ældre, hhv. 43 og 44 år i gennemsnit, mens håndværksvendene lå midt imellem med en gennemsnitsalder på 36 år. Under disse gennemsnitsstørrelser skjuler sig imidlertid store forskelle, som vil blive analyseret i det følgende.

For tjenestefolkenes vedkommende var der stor forskel på antallet af mænd og kvinder under 30 år. 78% af tjenestepigerne var under 30 år, mens den tilsvarende procentdel for mændene var 56. Mændene var dermed gennemgående ældre end kvinderne, hvilket også kvindernes gennemsnitsalder på 26 år og mændenes på 30 år udtrykker. Disse forskelle kan aflæses af figur 7, som udtrykker tjenestefolkenes relative aldersfordeling de to køn imellem. For Borum-tjenestepigernes vedkommende var de alle på en nær under 30 år, og denne ene var Ane Sørensdatter hos Harboe Meulengracht. Hun opgav ved tællingen at være fyldt 31 år. Den yngste tjenestepige fra Borum sogn var Sidsel Nielsdatter, Vestergade 664 på 18 år.

Afgørende for tolkningen af figur 7 m.h.p. at fastlægge tilflytningsalderen er, om det kan lade sig gøre at »komme bag om« tallene og dermed sandsynliggøre et tilflytningstidspunkt. En af farerne ved tolkningen af figur 7 er, at mændene (set i historisk perspektiv) tidligere end kvinderne begyndte at flytte til Århus som tjenestefolk – derfor den høje andel af ældre mænd i.fht. andelen af ældre kvinder. Ud fra denne antagelse skulle det imidlertid forventes, at der samtidig ville



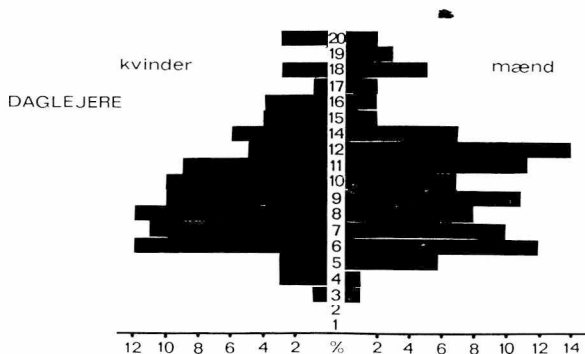
Figur 7. Aldersfordeling udtrykt i procent af det samlede antal af hvert køn.

være forholdsvis lige mange yngre tjenestefolk, hvilket dog ikke er tilfældet: Af 283 kvinder er 56 under 21 år og ud af 188 mænd er 12 under 21 år.³⁷ I det følgende skal argumenteres for en tolkning med udgangspunkt i giftealderen.

Af figuren ses, at der var betydeligt flere tilflyttede tjenestepiger i alderen fra 12 – 20 år end der var tilflyttede tjenestekarle i samme alder. Spørgsmålet er imidlertid, om denne fordeling viser, at tilflytningen for kvindernes vedkommende var godt igang allerede fra 18–20-års alderen, mens mændenes tilflytning derimod først tog fart mellem 23 og 25 år. Altså om den alder de yngste tjenestefolk står anført med i folketællingen, kan antages at ligge omkring tilflytningsalderen. Tjenestefolkene kunne være flyttet med forældrene til Århus i barneårene og dermed være født på landet, men denne betragtning har kun teoretisk betydning – det må være uomgængeligt, at langt de fleste tjenestefolk flyttede fra land til by.

En tolkning med udgangspunkt i giftealderen giver imidlertid god mening. Giftealderen var på landet omkring 26–27 år for kvinderne og omkring 30 år for mændene.³⁸ Forfølges denne tolkning videre, må det være sådan, at kvinderne skulle tidligere ud at tjene end mændene, hvis de skulle have overstået denne del af livet inden de blev gift. Alt taler altså for, at tjenestepigerne flyttede til Århus omkring 20-års alderen og tjenestekarlene omkring 25-års alderen.

Daglejerne og arbejdsmændene var som nævnt betydeligt ældre end tjenestefolkene. Tre muligheder tegner sig for, i hvilken alder daglejerne flyttede til Århus. For det første at de flyttede til Århus som tjenestefolk i en ung alder, og derefter blev i byen. For det andet at de flyttede til byen i en højere alder, fordi der ikke var erhvervsmuligheder på landet. For det



Figur 8. Aldersfordeling udtrykt i procent af det samlede antal af hvert køn.

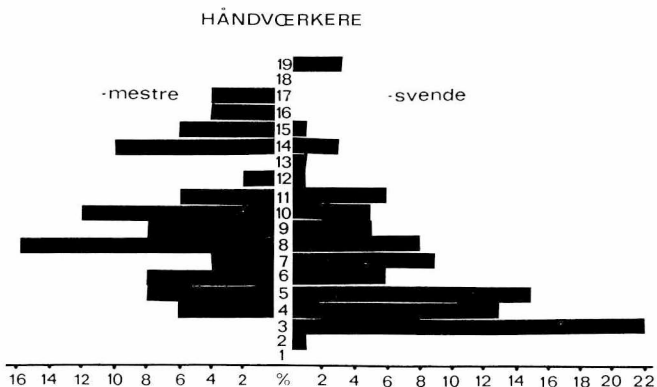
trede en kombination af de to første årsager. Gennemsnitsalderen (42 år for kvinderne og 44 for mændene) peger på den første mulighed for tilflytningstidspunktet; at daglejerne/arbejds mændene først havde været tjenestefolk. Også den relative aldersfordeling peger i samme retning; meget få daglejere og arbejdsmænd var under 30 år (8%, se figur 8).

En anden måde at afgøre den alder hvor daglejerne og arbejdsmændene slog sig ned i Århus, er folketællingens oplysninger om børnenes fødested. Hvis alderen for ældste barn født i Århus trækkes fra forældrenes alder i 1845, kan forældrenes alder i fødselsåret beregnes. Ved en gennemgang af tællingen er de gifte daglejere og arbejdsmænd, hvor begge ægtefæller var født på landet, valgt ud, og deres egen og alderen for det første barn født i Århus registreret.³⁹ Ved denne beregning blev kvindernes gennemsnitsalder ved første barn, født i Århus fastlagt til 28 år og mændenes til 32 år, hvilket er to år mere end gennemsnittet for tjenestefolkene.⁴⁰ Det er således sandsynliggjort, at daglejerne og arbejdsmændene slog sig ned i Århus omkring giftealderen, for kvinderne 26-27 år og for mændene 30 år. Lad igen en af de tidligere Borum-borgere illustrere forholdet. I Møllestien 716 boede Sidsel Lauersdatter, 31 år og født i Borum sogn, sammen med sin mand Anders Petersen Wergelund fra Them sogn og deres to børn. Den førstefødte var blevet døbt Eva. Petrea Wergelund var den næste datter blevet døbt, da hun ni år tidligere var

kommet til verden i Århus. Den gang i 1836 var Sidsel 22 år og Anders 28.

Men kom daglejerne/arbejdsmændene lige fra landet, eller havde de allerede været i Århus i nogle år som tjenestefolk? Hvis de gifte daglejere/arbejdsmænd igen betragtes, viser det sig, at meget få (11%) havde børn som var født på landet. Desuden var 41% af mændenes og 37% af kvindernes ægtefælle født i Århus. Forudsættes et vist kendskab til hinanden inden giftermålet, kan dette meget vel have fundet sted i årene som tjenestefolk. Når andelen af ægtefæller født i Århus ikke er højere, hænger det utvivlsomt sammen med, at halvdelen af tjenestefolkene kom fra landet – der var ganske enkelt ikke indfødte tjenestefolk nok at gifte sig med. Meget tyder altså på, at flertallet tidligere havde boet i byen og skiftet erhverv fra tyende til daglejere/arbejdsmænd. En lille del kom dog nok direkte fra landet, efter de blev gift.

Håndværkersvendenes aldersfordeling viser et radikalt andet mønster end daglejerne og arbejdsmændenes, hvorimod det ligner tjenestekarlenes noget mere. Gennemsnitsalderen for håndværkssvende var 33 år mod tjenestekarlenes 30, og som tjenestekarlene var halvdelen af svendene under 30 år. Tyngdepunktet i disse aldersgrupper lå dog for svendenes vedkommende i 21-23 årsalderen, hvor tjenestekarlenes lå et par år senere – over en fjerdedel af svendene var mellem 21 og 23



Figur 9. Aldersfordeling udtrykt i procent af det samlede antal af hvert køn.

år. En forklaring ligger umiddelbart for, nemlig at de havde fået svendebrev på det tidspunkt.⁴¹ Det kan ikke umiddelbart afgøres, om svendene havde stået i lære i Århus, andre købstæder eller de var udlært på landet. Men med landhåndværkernes store antal in mente,⁴² er det ikke umiddelbart sandsynligt, at der var svende, der tog til byerne efter arbejde. De havde nok at lave på landet (se desuden næste afsnit), og derfor havde svendene sandsynligvis stået i lære i Århus eller en anden købstad.

Håndværksmestrenes aldersfordeling tyder på, at de blev mestre efter først at have været svende nogle år – ikke nogen overraskende konstatering. En stor del af mestrene (40%) var mellem 36 og 44 år (figur 9), et fingerpeg om at flertallet først blev mestre efter de var blevet gift og stiftet familie. Antallet af gifte mestre (80% mod svendenes 50%) understreger dette. Spørgsmålet er nu, om mestrene flyttede til Århus på dette tidspunkt, eller om de havde boet der hele tiden som svende? På figur 9 ses, at der er få svende omkring 30-års alderen i Århus 1845. Det tyder på, at de tog tilbage til landet for at blive gift (se iøvrigt næste afsnit). Måske blev en del, af de, der blev tilbage i Århus, senere mestre i byen. Dog kan det ikke udelukkes, at mestrene først tog tilbage til landet og blev gift, og dernæst igen til Århus og nedsatte sig som mestre.⁴³

Gennemgangen af aldersfordelingen m.h.p. at fastlægge den alder, hvor de forskellige erhvervsgrupper flyttede til Århus viste flere ting. For det første at det efter al sandsynlighed overvejende var de yngste aldersklasser der flyttede til Århus. I første række som tjenestefolk. Også en del lærlinge flyttede til byen i en ung alder. For det andet, at hovedparten af daglejere/arbejds mænd og håndværkersvende, tidligere havde været tjenestefolk eller lærlinge, hvorimod mestrenes tilflytningstidspunkt ikke står så klart. For det tredje viste gennemgangen, at folketællingsmaterialet kan give tilnærmelsesvis svar på spørgsmålet om tidspunktet for tilflytningen. Det næste spørgsmål bliver; hvor længe blev de forskellige erhvervsgrupper i byen?

Permanent eller partiel tilflytning – tilpasning til byens kultur

Det er tidligere nævnt, at købstæderne indtil 1800 fordrede en tilgang på omkring 4% årligt for at opretholde befolkningens status quo. Set fra et landbosynspunkt, er det imidlertid af

interesse at få belyst om denne tilgang var af permanent eller partiel karakter – om landbefolkningen slog sig permanent ned i købstaden, eller de tog tilbage til landet efter en kortere eller længere årrække i købstaden. Hermed vil ikke alene landbefolkningens muligheder for at skaffe beskæftigelse til et eventuelt befolkningsoverskud kunne belyses. De relationer mellem land og by som bestod i at landboere for en periode flyttede til byen, og dermed fik kendskab til byens kultur, vil samtidig stå klarere.

Nogle af de yngste personer, som flyttede til købstaden, var som nævnt tjenestefolkene. Betragtes først andelen af tjenestepiger under giftealderen på 27 år ses, at denne udgør 64% af samtlige tilflyttede tjenestepiger. Med stor sandsynlighed peger dette på, at de kun forblev tjenestepiger, til de nåede den giftefærdige alder, hvilket ikke er nogen opsigtsvækkende opdagelse. Mændene udviser derimod en anden aldersfordeling, hvor kun godt 50 er under giftealderen på 30 år og dermed en antydning af, at arbejdet som tjenestekarl var af mere permanent karakter en tjenestepigernes. Tjenestefolkenes aldersfordeling i købstaden skiller sig dermed ud fra det almindelige på landet, hvor hovedparten af tjenestefolk var mellem 10 og 30



Mange så måske købstaden første gang, når de skulle drive kreaturer til købmanden. Det gav en kontakt, som eventuelt senere kunne udnyttes, hvis det blev sløje tider i landbruget. Tegning af Vestergade i Århus, 1834. (Lokalhistorisk Samling. Hovedbiblioteket, Mølleparken Århus.)

år.⁴⁴ Dels begynder de som tjenestefolk i købstaden i en senere alder og dels er halvdelen af mændene over giftealderen. Mulige forklaringer på dette forhold skal nærmere drøftes i næste afsnit

Endnu en mulighed for at afgøre varigheden af tjenestefolkenes ophold i Århus er at undersøge det tidsrum, den enkelte tjenestekarl/-pige opholdt sig i byen. En sådan undersøgelse er dog ikke mulig i forhold til folketællingen 1840, da personernes fødesogn ikke er oplyst. Principielt er det derimod muligt at undersøge forholdet fra folketællingen 1845 til folketællingen 1850. Af tidsmæssige årsager er dette dog ikke gjort i nærværende undersøgelse. Der er dog lavet en stikprøveundersøgelse af den tid tjenestefolkene tjente for den samme principal. De adresser i Middelgade og Frederiksgade, hvor der i 1845 var ansat tjenestefolk, blev valgt ud; ialt 139 tjenestefolk, eller 30% af det samlede antal tjenestefolk. Adresserne blev sammenholdt med samme adresse i folketællingerne 1840⁴⁵ og 1850. Resultatet blev, at kun 8 (6%) ud af de 136 personer blev genfundet på samme adresse.

Blot en enkelt tjente for samme principal i alle tre folketællinger. Maren Poulsdatter i Middelgade 66, som tjente hos en enke, der levede af sine midler. Seks af de øvrige tjente samme sted i 1840 og 1845 og en enkelt samme sted i 1845 og 1850. Husbond var i seks tilfælde en købmand⁴⁶ i det sidste en farvermester.⁴⁷ Hertil kom dog tjenestepigen Line Johansen, Stouby sogn, Vejle amt som flyttede med, da købmand Kaas på et tidspunkt mellem 1845 og 1850 forlagde residensen fra Middelgade 136 til Middelgade nr. 94b. Det synes således som om, næsten alle tjenestefolk tjente under fem år hos samme husbond. Men dette er med den anvendte optællingsmetode forudsat, at husbonden boede på samme adresse i hele perioden. Forholdet er undersøgt for Middelgade. Ud af 34 personer som i 1845 beskæftigede tjenestefolk fandtes kun de 20 (59%) på samme adresse i 1840 og 22 (65%) i 1850. I hele perioden boede kun 10 (29%) på samme adresse. Mulighederne for at genfinde husbonden på samme adresse i de tre folketællinger er altså stærkt begrænsede p.g.a. omfattende flytninger. Konklusionen på denne stikprøveundersøgelse bliver derfor, at det er overordentlig vanskeligt at afgøre, hvor lang tid de enkelte tjenestefolk blev hos deres principal, omend der er en tendens

til, at købmændenes tjenestefolk blev længst tid i tjenesteforholdet.

Med stor sandsynlighed kan det anses for givet, at flertallet af lærlinge født på landet ikke kunne finde beskæftigelse i Århus efter læretidens udløb. Antallet af lærlinge i Århus 1845 var 108, og sammenlignes dette tal med antallet af svende i alderen 21–29 år (39),⁴⁸ er resultatet, at kun hver tredje lærling kunne regne med at blive i Århus som svend.⁴⁹ I forlængelse heraf kan man med nogen forsigtighed formode, at flertallet af de unge svende, der var født på landet, havde stået i lære i Århus. Den bratte nedgang i antallet af svende i alderen 30–33 (giftealderen) tyder på, at de forlod købstaden og måske tog tilbage til landet for at gifte sig. I forhold til daglejerne/arbejds mændene og håndværksmestrene var da også kun få svende fra landet gift, nemlig 50% mod 83 og 80% for de to andre grupper.⁵⁰

Håndværksmestrene, daglejerne og arbejds mændene flyttede højst sandsynligt kun i meget begrænset omfang fra Århus igen. Den store andel af gifte (se ovenfor) vidner herom. På samme måde ses aldersfordelingen (figur 8 og 9) med de mange ældre mestre og daglejere/arbejds mænd som et vidnesbyrd om, at de blev i byen. Men tilegnede disse grupper og de øvrige, der blev i byen, sig dennes normer – var der tale om ikke blot en fysisk flytning fra land til by, men også om en psykisk? Inden dette spørgsmål nærmere behandles, en kort karakteristik af Århus i 1840'erne, som den oplevedes af et par samtidige, for der igennem at få belyst hvad byens normer egentlig var.

Nicolai Valdemar Mohr Kornerup var ansat som bankassistent i Nationalbankens afdeling i Århus fra 1840 til 1844. I sine erindringer skriver han, at han efterhånden kom til at kende hele byen,⁵¹ hurtigt kom »ind i mange Familier« og videre, at der »herskede en munter og gemytlig Tone i Byen«.⁵² Taget efter pålydende – vidnesbyrd om Århus som een stor familie. Kornerups egne erindringer dementerer dog samtidig en sådan opfattelse. De personer, han omtaler, kender han fra klubben »Polyhymnia«⁵³ – det højere borgerskabs mødested,⁵⁴ og ligeledes færdes han i det højere borgerskabs familier.⁵⁵ Tilbage står et billede af Århus som en lille by, hvor man nok kendte hinanden, men hvor omgangskredsen var begrænset af klasse- eller standsforskelle. Det samme indtryk efterlader



Byfamilien får barselsbesøg fra landet. Kvinden har barselspotten i hånden. Kontakten mellem land og by bestod ikke kun i landboernes tilflytning til købstaden. Handelsmæssige forbindelser og som på dette billede familiemæssige forbindelser udgjorde også en stor del af kontakten. (Foto på Silkeborg Museum).

kgl. fuldmægtig Rasmus Nielsens bog Aarhus i Fyrrene.⁵⁶ Igen er beskrivelsen koncentreret om det bedre borgerskab, og kun i sammenhæng hermed omtales tjenestefolkene.⁵⁷ Håndværkerne kender Rasmus Nielsen ikke meget til: Hans omtale indskrænker sig til at klarlægge handskemageriet i Randers, byens interesse for stabelafløbninger og bagernes dårlige brød.⁵⁸ Beskrivelsen af »Boligerne« afslører også, at han sikkert aldrig har sat sine ben i en daglejers eller arbejdsmands hjem; han skriver om boligindretningen i »almindelige borgerlige Huse«.⁵⁹

Når talen er om en bykultur, er der således al mulig grund til at være varsom med at karakterisere denne som en fælles kultur for alle byens indbyggere. Denne opfattelse bekræftes af Erna Lorenzens disputats om Folks tøj i og omkring Århus 1675 – 1850, hvor en af konklusionerne er, at de lavere sociale lag i bybefolkningen ikke adskilte sig væsentligt fra bønderne m.h.t. påklædningen.⁶⁰ Omvendt må man vel så kunne slutte, at det gjorde byens øverste lag. I modsætning til en fælles bykultur, kan man måske snarere tale om en fælles kultur mellem bønder og byens nedre sociale lag; tjenestefolk, daglejere, arbejdsmænd samt gifte håndværkssvende og vel også nogle af de gifte mestre.⁶¹ I det følgende vil begrebet bykulturen være synonymt med de øverste sociale lags kultur – det bedre borgerskabs kultur. Ud over tøjet, kan også efternavnet vidne om en tilpasning til bykulturen. Börje Hansson og Poul Balle-Petersen har undersøgt »navneskik blandt bønder og borgere« hhv. i Skåne o. 1800 og på Køge-egnen i første halvdel af 1800-tallet.⁶² Begge fremhæver, at anvendelsen af slægtsnavne frem for patronymikon⁶³ indicerer en »urbanisering« af personerne – en tilpasning til byens kultur.⁶⁴ I Århus 1845 var det samlede antal tilflyttede personer med slægtsnavne 512 (31%). Købmændene lå i spidsen; 70% mænd og 65% kvinder bar slægtsnavn. Derefter fulgte håndværksmestrene med 53% mænd og 31% kvinder. Håndværkssvendene og daglejerne/arbejds mændene havde 35% mænd og hhv. 5 og 9% kvinder med slægtsnavn. Tyendegruppen kun 9%. Vi ser at købmændene, som må formodes at repræsentere det højere borgerskab, klart foretrækker slægtsnavne frem for patronymika,⁶⁵ og det bekræfter samtidig sammenhængen mellem slægtsnavn og bykultur. Håndværksmestrene ligger, som man kunne forvente, mellem købmændene og svendene,

og disse ligger sammen med daglejerne/arbejdsmændene betydeligt over tyendet.

Inddrages derimod gennemsnitsalderen for de personer, som bar slægtsnavn, tegner billedet sig anderledes. Gennemsnitsalderen for håndværksmestre med slægtsnavn var 46 år (mænd), fire år mere end gennemsnitsalderen for alle mestre. Ligeledes var daglejere/arbejdsmænd med slægtsnavn ældre end gennemsnittet 51 år mod 44 år (mænd). Derimod var gennemsnitsalderen for svende og tjenestefolk med slægtsnavn den samme som den generelle; 33 år for svendene (mænd) og 27,6 år for tjenestefolkene. Hvis anvendelsen af slægtsnavn tages som en meget firkantet målestok for personernes integration i bykulturen, kan vi altså se, at mestrenes og daglejernes/arbejdsmændenes integration blev større i takt med at de blev ældre. Svendene bar derimod slægtsnavn i



Markedspladsen på Lille Torv, Århus omkring 1868. For en stor del af dem, der boede på landet, havde markedsturene en eller to gange årligt i generationer været det eneste møde med byen. Da købstæderne fra midten af 1800-tallet begyndte at vokse, var mange af de nye indbyggere født på landet. Mange af dem var tjenestefolk, der senere vendte tilbage, hvor de kom fra. De havde et andet indtryk af købstaden end det, der kunne erhverves ved en enkelt markedstur. (Lokalhistorisk Samling, Hovedbiblioteket, Mølleparken Århus.)

samme omfang som daglejerne/arbejdsmændene allerede i en ung alder. Det samme forhold finder vi hos lærlingene, hvoraf 31% havde slægtsnavn, og på samme måde bar 9% af tjenestefolkene slægtsnavn allerede ved tilflytningen.⁶⁶

Som afslutning på denne undersøgelse af tilflytningens varighed kan hermed opsummeres, at der var stor forskel på, hvor længe de enkelte erhvervsgrupper opholdt sig i Århus. Hovedparten af tjenestefolkene tog efter alt at dømme tilbage til landet igen, når de nåede giftealderen. En del blev dog i byen, hvor de videre ernærede sig som daglejere/arbejdsmænd. Ligeledes forholdt det sig med hovedparten af lærlingene – kun få af disse kunne som svende regne med beskæftigelse i byen. Også mange svende tog sandsynligvis tilbage til landet, når de nåede giftealderen. Håndværksmestrene flyttede sikkert ikke i nævneværdig udstrækning fra byen igen, når de først havde slået sig ned. Det samme forhold gjorde sig sikkert gældende for daglejerne/arbejdsmændene. Omfanget af tilflytternes integration i bykulturen hang sammen med deres alder og dermed den tid de boede i byen; længere tid – større integration. De øvrige tilflyttede personer, som kun opholdt sig i Århus i en kort årrække, blev sikkert ikke i større udstrækning integreret i by-kulturen. Det virker desuden som om tilflytterne i de laveste sociale lag holdt fast ved landkulturen. Hermed er det begrænset, i hvilken udstrækning landkulturen kunne blive påvirket af elementer fra by-kulturen via de tilbagevendende.

Tilflytningens årsager – tilflytternes sociale baggrund

Figur 9 afslører en enkelt detalje, som kan løfte lidt af sløret for de faktorer som udløste en tilflytning til Århus. Det drejer sig om andelen af mandlige daglejere og arbejdsmænd i 48–50-års alderen (linie 12), som udgør 14% af alle tilflyttede. Når man går ud fra, at de enten er flyttet til Århus i 25-års alderen som tjenestekarle eller i 30-års alderen som daglejere, bliver tilflytningstidspunktet enten 1825–1827 eller 1820–1822. Uanset hvilken alder tilflytterne havde, falder den sammen med de år, hvor landbrugskrisen i 1820'erne kulminerede, nemlig 1822–25.⁶⁷ Mange gårde, især i Jyllands magreste områder kom på tvangsauktion og landbrugets produktionsværdi faldt.⁶⁸ I en sådan situation er det nærliggende at antage, at også lønnen som tjenestekarl faldt. Det er dog vanskeligt, for

ikke at sige umuligt, at fastlægge lønnen for tjenestefolk på landet i denne periode. En bondedagbog fra Vestsjælland omtaler dog lønnen til tjenestefolkene i perioden 1811–1838, og heraf fremgår, at lønnen faldt betydeligt under landbrugs-krisen. I 1819 fik tjenestekarlen 30 rd. samt klæder, kost og logi. I 1820 faldt lønnen til 16 rd. samt naturalierne og i 1826 var den nede på 12 rd. plus klæder, kost og logi.⁶⁹ Hvis den samme lønudvikling gjorde sig gældende i Jylland, hvis det overhovedet var muligt at få arbejde, er det langt fra utænkeligt, at tjenestefolkene søgte til Århus i håb om bedre lønnet arbejde eller arbejde i det hele taget.

Lad os vende tilbage til tjenestekarlene, som brød det generelle billede af tjenestefolkenes alder, idet de var betydeligt ældre i Århus 1845 end almindeligt. Der kan tænkes flere forskellige forklaringer på dette forhold. For det første er det sandsynligt, at en stor del af de tilflyttede mænd udgjordes af de, der havde svært ved at skaffe sig en tjenesteplads på landet. Herom vidner, at tjenestekarlene kun udgør 40% af samtlige tilflyttede tjenestefolk. En i forvejen udgrænset gruppe, som derfor måske havde noget nævneværdigt incitament for at flytte tilbage til landet. For det andet mindede mændenes arbejde måske i højere grad end kvindernes om det, de kendte til fra landet, og at de derfor blev i byen i længere tid. Der tænkes her især på købmændenes handel med korn og kreaturer, som det var overladt til tjenestekarlene at slæbe med. For det tredje er der naturligvis den mulighed, at mændene først flyttede til Århus, efter at erhvervsmulighederne på landet var udtømte, og dermed at de generelt var ældre, når de flyttede til byen, hvilket væsentligt undergraver de nævnte tolkningsforsøg. Igen må det henvises til mikrostudier i kirkebøger og folketællinger fra landet, hvor de nævnte tolkningsmuligheder kan afprøves.

En sidste gruppe, som skal nævnes i denne sammenhæng er soldaterne. Årsagen til at de opholdt sig i Århus i 1845, er ganske klar; værnepligt. Endnu i 1845 hvilede værnepligten udelukkende på landbefolkningen.⁷⁰ Den tid, de værnepligtige var indkaldt, var dog i 1842 blevet reduceret fra to år til mellem 13 og 24 måneder.⁷¹ En stor del af de værnepligtige var indkvarteret på de forskellige forsvarsanlæg rundt om i landet,⁷² men et betydeligt antal var indkaldt til tjeneste i købstæderne, hvor de enten var privat indkvarteret eller lå på en

kaserne.⁷³ I Århus 1845 var der som nævnt 124 værnepligtige ved 3. Dragonregiment, fordelt med 49 på kasernen i Mindegade og 75 privat indkvarterede. Desuden boede et antal underofficerer rundt omkring i byen, gifte såvel som ugifte.

Soldaterne kom langvejs fra. 40% fra Åbenrå, Tønder og Ribe amter, 19% fra Skanderborg amt, 18% fra Vejle amt og 14% fra Århus amt samt nogle stykker fra de øvrige jyske amter. Det er ikke utænkeligt, at en del af soldaterne blev i byen efter de 18 måneders tjenstetid, efter at de i forbindelse med en privat indkvartering havde fået kendskab til erhvervs-mulighederne i byen. Sådan gik det med Bertram Teisen. Han var i perioden 1. maj 1830 til 1. maj 1831 indkvarteret hos købmand Kjærgaard, og i den anledning aflagde han vidnesbyrd i sagen mellem købmanden og gårdmand Niels Møller, Gjeding i november måned 1831. På dette tidspunkt angives Teisens stillingsbetegnelse i tingbogen som »Daglejer«.⁷⁴

Undersøgelsen af årsagerne til tilflytningen peger i lighed med undersøgelsen af tilflytningen fra de nærmeste sogne på lokale omstændigheder. Tilstedeværelsen af de mange daglejere/arbejds mænd i alderen 48–50 år kunne dog tyde på, at landbrugskrisen i 1820'erne medførte en øget tilflytning. Men nu var landbrugskrisen jo ikke noget udpræget lokalt fænomen. En tanke kunne være, at tilflytningen skal ses i sammenhæng med landbrugets konjunkturudvikling, kombineret med byernes økonomiske vækst og følgende efterspørgsel på arbejdskraft. Det foreliggende materiale rummer dog ikke empirisk mulighed for at belægge denne tanke.

Sammenfatning

Århus var i 1845 en købstad, som ikke kunne eksistere uden tilflytterne fra landet. Omkring 1/3 af de voksne indbyggere var tilflyttede landboere. De fleste kom til Århus fra sognene omkring købstaden – flest fra syd og vest færrest fra nord. Forskellen var begrundet i afstanden mellem de østjyske købstæder, hvor afstanden til Randers mod nord, var kortere end afstanden til Horsens mod syd. Den lille købstad Skanderborg spillede sandsynligvis ikke nogen væsentlig rolle som mål for landboernes tilflytning. Tilflytningen til Århus, som den blev registreret ved folketællingen 1845, følger dermed det generelle mønster for tilflytningen til de jyske købstæder.⁷⁵ Skønt der blev konstateret en sammenhæng mellem en forholdsvis

kort afstand til Århus og et relativt højt antal tilflyttere fra de enkelte sogne, er sammenhængen dog ikke nødvendigvis gældende for de allernærmeste sogne. Tilflytningen fra de sogne, der grænsede op til købstaden, svingede mellem 1 og 5 procent af indbyggertallet i 1840. Forskellene er sikkert begrundet i lokale omstændigheder, idet en nærmere undersøgelse af enkelte mulige fælles træk ikke dannede grundlag for holdbare konklusioner. I den forbindelse blev der peget på, at vejnettet kunne tænkes at spille en rolle for tilflytningens omfang.

Tilflytterne varetog en lang række erhverv i Århus. Det mest almindelige var dog arbejdet som tjenestepige eller -karl, som beskæftigede knap 1/3 af tilflytterne. Tjenestefolkene blev sikkert ikke længe i Århus. Det lader til, at pigerne tog til byen omkring 20-års alderen og karlene i alderen 23-25 år, hvorefter hovedparten af pigerne igen forlod byen, når de skulle giftes, omkring de 26-27 år. Karlene blev øjensynligt i større udstrækning boende i byen, efter de havde passeret giftealderen, som for deres vedkommende lå omkring 30 år. Årsagerne til denne forskel mellem tjenestepigerne og -karlene er ikke umiddelbart indlysende. Måske kan det hænge sammen med, at de karle, som flyttede til Århus, udgjorde en udgrænset gruppe på landet, og derfor ikke havde noget at flytte tilbage til. Ser man på håndværkersvendene, som for størstepartens vedkommende sikkert havde stået i lære i Århus, faldt andelen af disse omkring giftealderen betydeligt, hvilket kunne tyde på en tilbageflytning til landet med giftermål for øje. Omvendt forholdt det sig med daglejerne/arbejdsmandene, der nok tidligere havde været tjenestefolk i byen, og forsatte efter de blev gift med en daglejer/arbejdsmands-tilværelse i købstaden. Ligeledes var håndværksmestrene sikkert rekrutteret fra gruppen af tilflyttede svende, som efter en årrække i byen etablerede sig som mestre. Både daglejerne/arbejdsmandene og mestrene blev efter alt at dømme boende i Århus resten af deres tilværelse.

Erhvervsfordelingen med hovedvægten på de ufaglærte beskæftigelser, det store antal tilflyttere og den formentligt store udskiftning af tilflytterne viser, at købstaden spillede en vis rolle for landbefolkningens muligheder for at få arbejde, og samtidig fik mange landboere familie i købstaden.

Forskellen på den tid de enkelte erhvervsgrupper opholdt sig i Århus, indvirkede på graden af gruppernes integration i byens

kultur, i afhandlingen nærmere identificeret som det højere borgerskabs kultur. Den stærkeste integration fandt nok sted for daglejer/arbejds mændene og især for håndværksmestrene p.g.a. deres sikkert permanente ophold i byen. Generelt var der dog et svælg mellem byens kultur og de laveste socialt placerede gruppers kultur. Det virker som om, disse grupper holdt fast i land-kulturen. Muligheden for at personer, som tidligere havde boet i byen, vendte tilbage, og tilføjede land-kulturen elementer fra by-kulturen, fremstår på denne baggrund som minimal. De der vendte tilbage var ikke i nævneværdig udstrækning integreret i bykulturen – og de der var integreret vendte næppe tilbage. Årsagerne, som kunne tænkes at udløse en tilflytning til Århus, er også behandlet, omend der ikke kan peges på generelle faktorer. En af mulighederne kunne være, at en negativ konjunkturudvikling i landbruget kombineret med en øget økonomisk vækst i byerne ville medføre en øget tilflytning. Men overvejende sandsynligt er det dog, at det der udløste tilflytningen for den enkelte, var lokale omstændigheder, måske helt personlige omstændigheder.

På denne baggrund kan folketællingsmaterialets anvendelighed til at besvare spørgsmålene, der blev stillet i indledningen, vurderes. Folketællingsmaterialet har vist sig velegnet til at undersøge tilflytningens omfang, tilflytternes geografiske udgangspunkter og de tilflyttedes erhverv. Opdelingen af tilflytterne i.f.h.t. sognenes folketal i 1840, fik nogle nuancer frem og skabte grundlag for spørgsmål til materialet, som ikke ville være nået ved blot at se på det absolutte antal tilflyttere fra de enkelte sogne. Hvad angår muligheden for at få materialet til at besvare spørgsmål om den tid, tilflytterne blev i byen, og årsagerne til at de flyttede til byen, ligger det lidt tungere. En sammenligning med andre købstæder kunne i nogen grad reducere problemerne. Mest af alt ville sammenligninger med folketællingen fra Århus 1850 dog sikkert kunne skaffe større klarhed.⁷⁶ Endelig er der flere gange i artiklen peget på kirkebøgernes af- og tilgangslister som en mulig kilde. Anvendes disse i kombination med folketællingerne fra købstæderne, kan der helt sikkert drages flere og mere sikre konklusioner, end denne artikel har kunnet præstere. Men man kommer dog næppe uden om den meget tidskrævende personalhistorie. Afslutningsvis må det dog konstateres, at behandlingen af Folketællingen Århus 1845 m.h.p.

undersøgelser af den tid tilflytterne opholdt sig i Århus, har givet retningslinier og ideer til videre undersøgelser, på baggrund af de konklusioner det trods alt har været muligt at drage.

Noter

1. Folketællingerne opbevares i Rigsarkivet. I denne undersøgelse er dog anvendt xerox-kopier i Lokalhistorisk samling, Hovedbiblioteket, Mølleparken Århus.
2. Frandsen 1984 bd. 1, s. 73–91 & 111–113.
3. Elklit 1970 s. 90f.
4. Samme s. 91.
5. Gaden eksisterer på et kort fra 1768 (Lauridsen 1984 s. 81) og på et kort fra 1858 (Olddam 1962 indsat s. 160) og der er derfor grund til at tro at den eksisterede i 1845.
6. Elklit 1970 s. 266.
7. Statistisk Tabelværk 10 1845, s.9.
8. Boje & Hyldtoft 1977 s. 182.
9. 75 privat indkvarterede værnepligtige og 49 på kasernen i Mindegade nr. 339 samt 59 fattiglemmer i »Hospitalet« i Tangen nr. 838 & 840 er ikke medregnet, da deres tilstedeværelse i Århus næppe er frivillig. Soldaterne vil dog blive behandlet i et senere afsnit.
10. Elklit 1970 s. 224. Ligeledes var procentsatsen i Frederikshavn 1850 og Haderslev 1845 omkring 25%, Fangel 1981 s. 82. Lægges de 146 værnepligtige til, bliver procenten 22.
11. Beregnet efter Statistisk Tabelværk 10, 1846.
12. Tallet 1412 opstår ved at fratække de personer under 20 år, som er født på landet, fra det samlede antal tilflyttere; $1618 - (80 \text{ (lærlinge u. 20 år)} + 52 \text{ (tyende u. 20 år)}) = 1412$.
13. Degn 1977 s. 34.
14. Se f.eks. Elklit, s. 224 og Fangel s. 83.
15. Tilflytterne fra Odder sogn udgjorde 29 personer, hvilket er mange i forhold til tilflyttere fra andre sogne. Odder sogn var imidlertid et meget stort sogn, og anskuet på den baggrund er andelen ikke overvældende.
16. Jvf. Elklits undersøgelser note 1.
17. Tilflyttere fra Skannerup sogn, Skanderborg amt er ikke medtaget, da der findes to sogne med dette navn i amtet, nemlig i Hjemslev og Gjern herreder. Ligeledes findes to »Vejlby«-sogne i Randers amt, men disse indgår hverken i figur 22 eller ligger i Øster Liisbjerg herred. Tilflytterne fra »Skannerup« og »Vejlby« sogne er dog talt med i det samlede antal tilflyttere.

18. Med udgangspunkt i to købstæder tegnes to cirkler, med radius = halvdelen af afstanden mellem byerne.
19. Silkeborg var på dette tidspunkt stadig en landsby. Først fra midten af 1840'erne begyndte en egentlig bydannelse med udgangspunkt i anlæggelsen af Brdr. Drewsens papirfabrik. Trap 1926. s. 162.
20. Statistisk Tabelværk 10, 1846 s. 9.
21. Beregnet på baggrund af Statistisk Tabelværk 10, 1846 s. 9.
22. Elklit 1970 s. 266.
23. Samme s. 228.
24. Daglejere og arbejdsmænd er slået sammen, da det virker som om de enkelte rodemestre, der har forestået folketællingen (Elklit 1970 s.24), har anvendt betegnelserne i flæng. F.eks. har rodemesteren for Møllestien opgivet 35 arbejdsmænd mod 3 daglejere i denne gade, hvilket skulle betyde, at knap halvdelen af de tilflyttede 90 arbejdsmænd (mænd og kvinder) skulle bo i denne gade. Håndværkerne er forsøgt opdelt i mestre og svende, skønt en klar sondring ikke altid er mulig; f.eks. er det vanskeligt at afgøre om en »smed« er mester eller svend. Problemet er iøvrigt af generel karakter, Elklit 1970 s. 73ff. Et blik på den pågældendes husstand har dog i flere tilfælde løst problemet. Kvinderne er gift med mænd, der lever af det pågældende erhverv, undtagen en enkelt »daglejerske«.
25. De resterende 365 personer fordelte sig på 68 forskellige erhverv, i gennemsnit 5 personer pr. erhverv, hvilket samtidig er baggrunden for, at disse ikke er optalt.
26. Når det ikke er muligt at sammenligne for alle erhverv, er det bl.a. fordi f.eks. arbejdsmænd (hvilket i tabelværkets terminologi er »faste Arbeidere«) ansat hos håndværksmestrene, i tabelværket tælles sammen med svende og lærlinge. Når andelen af håndværksvendene og lærlingene fra landet alligevel er søgt vurderet, må man regne med, at der også var ansat enkelte arbejdsmænd fra landet, og derfor er den udregnede andel sikkert for lav.
27. F.eks. Henningsen 1944 s. 250 eller de meget omfattende zünftige regler, f.eks. Berg 1919 s. 65ff., hvilke håndværkere udlært på landet havde vanskeligt ved at få kendskab til.
28. Købmændenes andel på 23% placeret mellem mestrene og sven-dene/daglejerne hænger utvivlsomt sammen med en voldsom vækst i antallet af nye købmandsborgerskaber allerede fra 1830'erne, Thestrup 1961-62 s. 134. Perioden 1815-23 var på landsplan karakteriseret ved en stor udskiftning i købmands-standen, hvilket gav plads for nye købmænd født på landet, Boje 1977 s. 229f. Købmændene havde åbenbart ikke held til at holde landboerne ude af købstaden – måske afholdt en liberalistisk indstilling dem fra at forsøge.

29. Sven Henningsen finder det vanskeligt at vurdere dette forhold, men at der synes »at være en tendens til, at jo mindre købstæderne er, desto flere haandværkere findes der i det omliggende herred.« Henningsen 1944 s. 150.
30. Der er ikke foretaget undersøgelser over, i hvilke gader eller hvilke kvarterer de enkelte erhvervsgrupper boede i den her behandlede periode. Emmanuel Sejrs bog Gamle Aarhusgader 1, Århus 1960 fortæller om gaderne, men på et noget anekdotisk plan og uden at inddrage nogen form for geografisk lokalisering af indbyggerne. En opgave som iøvrigt er vigtig i moderne byhistorisk forskning.
31. Fangel 1981 s. 83, Elklit 1970 s. 234ff, Boje & Hyldtoft 1977 s. 219, Henningsen 1944, f.eks.s. 150.
32. Som note 31.
33. Elklit 1970 s. 228.
34. De tre kategorier; tjenestefolk, daglejere/arbejds mænd og håndværkere er udvalgt, da de til sammen udgjorde 60% af alle tilflyttede i 1845, se tabel 3.
35. Specialisering er ikke ukendt i sognene omkring Århus. I Veilby sogn var der i begyndelsen af 1800-tallet blevet givet tilladelse til landslagtning, hvilket medførte en specialisering indenfor denne næringsvej. (Pers, medd. Steen Busck). Ideen om håndværker-specialisering er dog stadig usikker, se note 29, som nærmest taler for det modsatte.
36. Hansson 1977 s. 261ff.
37. Forholdet mellem antal tilflyttede kvinder og mænd er $283:188 = 1.5$. For hver een mand findes således 1.5 kvinde, og udregnes fordelingen af personer under 21 år på denne baggrund ses, at hvis mændene skulle op på kvindernes andel, ville det kræve 37 mænd under 21 år – knap tre gange så mange som reelt findes. Det er dog ikke muligt at udelukke, at mændene f.eks. under landbrugskrisen i 1820'erne søgte til Århus efter arbejde.
38. Johansen 1979 s. 60. Giftealderen er generelt 27–28 for kvinder og 31 for mænd, men Johansen mener, at den »nok« er et år lavere i Østjylland og på Øerne.
39. Denne registrering omfatter 73 ægtepar. En sådan registrering er dog ikke fyldestgørende, idet det må forventes, at de ældste børn ikke bor hjemme. Kun forældre, hvis ældste barn er 9 år, er derfor medtaget i sammentællingen. Denne fremgangsmåde er valgt, da der blev konstateret en aldersforskel på omkring 3 år mellem hvert barn, i de familier der havde flere børn (hvilket iøvrigt harmonerer med et generelt gennemsnit på 2.5 år mellem hvert barn; Johansen 1979 s. 71). Hermed ville det næste barn i rækken være omkring 13–14 år, og der blev konstateret flere tilfælde, hvor børn i den alder boede hos deres forældre. Ud fra dette må det

antages, at forældre, der i Folketællingen Århus 1845 stod registreret med ældste barn på ni år, ikke havde ældre børn. Skulle dette imidlertid være tilfældet, ville det betyde, at forældrenes beregnede alder bliver for høj. Ligeledes må spædbørnsdødeligheden, som i 1800-tallet udgjorde omkring 15%, Johansen 1979 s. 73, tages i betragtning. Konsekvensen af dette er ligeledes, at forældrenes beregnede alder vil være for høj. Antallet af forældre med børn op til ni år udgjorde 64% af alle daglejere og arbejdsmænd med børn.

40. Naturligvis kan det tænkes, at de var tjenestefolk, da første barn blev født. Men da der ikke i folketællingen 1845 er fundet en eneste tjenestepige eller tjenestekarl med barn, anses denne tanke for ren hypotese uden nævneværdig indflydelse på det generelle billede. Desuden skal bringes i erindring, at gennemsnitsalderen sandsynlig er for høj, og dermed at forældrene fik det første barn meget kort tid efter de blev daglejere.
41. Aldersfordelingen for lærlinge født på landet er: 32 (29%) under 17 år, 49 (46%) mellem 18 og 20 år, 23 (21%) mellem 21 og 23 år og kun 4 (4%) over 23 år.
42. Henningsen 1944 s. 318.
43. En undersøgelse af Borgerskabsprotokollen fra Århus kunne sikkert belyse dette spørgsmål yderligere. Om en del af de der søgte borgerskab er alder og fødested oplyst. Thestrup 1961–62 s. 129.
44. Johansen 1979 s. 171.
45. Ved at sammenholde tjenestekarlens/-pigens navn og alder i 1845 og 1840 kan det med ret stor sandsynlighed afgøres, om der er tale om samme person. Vel at mærke når undersøgelsen foregår på en bestemt adresse.
46. Leth, Middelgade 72, Fauerschou, Middelgade 101, J.P.B.Jensen Middelgade 115/116 (også brændevinsbrænder), Gjeding, Middelgade 122, Herskind Frederiksgade 572 og Christoffer Gjern, Frederiksgade 576.
47. Anders Johnsen, Frederiksgade 532.
48. Svende i alderen 21–29 år er udvalgt, da figur 30 klart viser, at antallet herefter falder betydeligt.
49. Man kunne herimod anføre, at Århus' kraftige ekspansion i perioden 1840–1845 givetvis medførte, at der blev arbejde til flere svende. Men denne indvending medfører samtidig, at der ville være flere lærlinge, hvorfor regnestykket nok alligevel går op. Iøvrigt gav den store befolkningsstigning i 1840–1845 ikke indenfor byggefagene arbejde til flere unge svende fra landet. I 1845 var gennemsnitsalderen for murer-, snedker- og tømrersvende fra landet 39 år, seks år mere end gennemsnittet for alle håndværkersvende.
50. En sammenligning med aldersfordelingen for svende født i køb-

staden kunne vise, om den store nedgang i antallet omkring de 30 år var et specielt fænomen for svende født på landet. En sådan sammenligning er dog ikke foretaget.

51. Lauridsen (red.) 1962 s. 196.
52. Samme s. 208.
53. Samme s. 210.
54. Engberg 1985 s. 186.
55. Lauridsen, red., f.eks. s. 204 & 208f.
56. Nielsen 1901. Rasmus Nielsen var iøvrigt søn af byfoged Jørgen Nielsen; Skov 1955 s. 129.
57. Nielsen 1901 s. 49f.
58. Samme s. 128.
59. Samme s. 66.
60. Lorenzen 1975, s 269.
61. Der er ikke foretaget nogen opgørelse over indkomstfordelingen i de enkelte grupper, men støtter sig alene på det generelle billede, som det f.eks. tegnes i Johansen 1979 s. 132. At ugifte svende, handelsbetjente o.lign ikke er taget med i opgørelsen, skyldes, at deres udgifter var betydeligt mindre end de der var gift, hvilket bl.a. kan aflæses i deres tøj. Lorenzen s. 208.
62. Hansson 1977 s. 446–463 & Balle-Petersen 1978.
63. Et efternavn som vekslede fra slægtled til slægtled efter faderens fornavn, f.eks. Søren Jensens søn, der hed Jens Sørensen.
64. Der er dog en tendens til at sætte det højere borgerskabs kultur lig med bykulturen, uden at dette ekspliciteres. Klarest kommer dette frem hos Balle-Petersen s. 125.
65. Der er ikke foretaget nærmere undersøgelser af, hvilke navne eventuelle børn stod anført med i folketællingen. Det kunne give en fornemmelse af, om købmændene var begyndt at anvende deres patronymika som slægtsnavn, i den forstand vi kender det i dag. Sådanne undersøgelser skal dog anvendes med største varsomhed, hvilket Balle-Petersens undersøgelse er et eksempel på. Han konkluderer om forholdene i Køge, at antallet af husstande, som kan betegnes som urbane (dvs. med slægtsnavn), vokser fra ca. halvdelen ved folketællingerne i 1787 og 1801 til over 70% i 1834. Balle-Petersen s. 125. Imidlertid blev slægtsnavnet indført ved lov i 1828, konkret udformet som et pålæg til kirkebogsføreren om at indføre alle børn af samme søskendeflok med samme efternavn, hvilket deres børn igen skulle bære. Balle-Petersen 115. Det forekommer langt fra utænkeligt, at rodemesteren fulgte loven og angav børnenes efternavn som et slægtsnavn. Instruks til rodemestrene påbyder dog intet herom. Elklit 1970 s. 290.

66. Måske et vidnesbyrd om at lærlingene i højere grad end tjenestefolkene kom fra landbefolkningens øverste lag, Balle-Petersen s.118.
67. Hansen 1972 s. 108.
68. Samme s. 106f.
69. Schousboe 1983 s. 236, 244 & 289. Kost og logi er ikke anført. Det har været en selvfølge for Søren Pedersen, at det var en del af lønnen.
70. Klint 1977 s. 12.
71. Samme s. 6 og 12. Dragonerne som lå i Århus havde 18 måneders tjenestetid.
72. Samme s. 12.
73. Klint anfører ikke, hvor mange værnepligtige der var i købstæderne og hvor mange der var på fæstningsværkerne. Heller ikke hvor mange købstæder der havde garnisoner.
74. Hasle m.fl. hrd.: Tingbog nr. 11, 2.11. 1831.
75. Elklit 1970 s. 224.
76. Denne folketælling er dog vanskelig at arbejde med, p.g.a at mange bønder deltog i tre-årskrigen, og derfor ikke vil stå opført med bopæl i den købstad, hvor de evt. opholdt sig. Problemet kan for Århus' vedkommende illustreres med befolkningens størrelse i hhv. 1845 og 1850. Ved folketællingen i 1845 blev der talt 7864 personer – i 1850 7886. En minimal tilvækst på blot 22 personer.

Kilder

Lokalhistorisk samling Mølleparken, Århus

Folketælling for Århus 1840, 1845, 1850. (xerox-kopier)

Landsarkiver for Nørrejylland, Viborg.

Hasle, Vester Liisbjerg, Sabro og Framlev herreder: Tingbog nr. 11: 1828–1835

Statistisk Tabelværk nr. 10 1846.

Litteratur

- Balle-Petersen, Poul: Efternavnet som kulturelt kendetegn, I Folk og Kultur, 1978. s. 109–131.
- Boje, Per: Danske provinskøbmænds vareomsætning og kapitalforhold, 1815–1847, Århus 1977.
- Boje, P. & Hyldtoft, O.: Økonomiske, geografiske og demografiske aspekter I Urbaniseringsprocessen i Norden, Oslo 1977. s.178–244.

- Berg, R.: Det Danske Haandværks Historie, Kbh. 1919.
- Degn, Ole: De nylagte byer og byudviklingen i Danmark 1600–1800, I Urbaniseringsprocessen i Norden, Oslo 1977.
- Elklit, Jørgen: Folketællingen 1845, Århus 1970.
- Engberg, Jens: Byen under forvandling, I Århus Bys Historie, Århus 1984. s. 150–215.
- Fangel, Henrik: Forskning i Byhistorie I Nye strømninger i dansk lokalhistorie, Århus 1981. s. 77–107.
- Frandsen, Karl-E. (red): Atlas over Danmarks administrative inddeling efter 1660 bd. 1 & 2, ibh. 1984.
- Hansen, Svend Åge: Økonomisk vækst i Danmark 1720–1914, bd. 1, Kbh. 1972.
- Hansson, Börje: Österlen – Allmoge, köpstafolk & kultur-sammenhang vid slutet af 1700-talet i sydöstra Skåne, 1977 (1952).
- Henningsen, Sven: Landhaandværket, Göteborg 1944.
- Johansen, H. Chr.: Dansk Socialhistorie, bd. 4, Kbh. 1979.
- Klint, Helge: Den danske hær, bd. 2, Kbh. 1977.
- Lauridsen, Finn H. (red): Fremmede ser på Århus, Århus 1962.
- Lauridsen, John T.: Standssamfundet. Århus 1540–1850, I Århus Bys Historie, 1984. s. 79–149.
- Lorenzen, Erna: Folks tøj – i og omkring Århus, ca. 1675-ca.1850., Århus 1975.
- Nielsen, Rasmus: Aarhus i Fyrrene, Århus 1901.
- Oldam, John W.: Købmænd i tal I Erhvervshistorisk Årbog 1961–62, 1962 s. 148–162.
- Schousboe, Karen (udg.): En fæstebondes liv, Kbh. 1983.
- Skov, Sigvard: Byfoged Jørgen Nielsen i Aarhus, I Aarbøger udg. af Historisk Samfund f. Aarhus Stift, nr. XLVII, 1955. s. 118–130.
- Thestrup, Anna: Handelsborgerskaber 1674–1862, I Erhvervshistorisk Årbog 1961–62, 1962. s. 128–147.
- Trap Danmark 3. udg. Kbh. 1898–1906.