

De danske landboreformer i u-landsperspektiv

Af *Carl Thomsen*

I forbindelse med markeringen af 200-året for stavnsbåndets ophævelse er der grund til at minde om, at denne begivenhed udgjorde en del af, og må ses i sammenhæng med de øvrige love og forordninger fra slutningen af det 18. århundrede, som har fået betegnelsen landboreformerne.

I sig selv var stavnsbåndets ophævelse et afgørende skridt. Med Falbe Hansens ord betød det, at princippet om individets frihed og selvansvarlighed blev anerkendt for den største af landets samfundsklasser.¹ Men foruden denne principielle betydning fremhæver Falbe Hansen videre, at stavnsbåndets ophævelse også havde en ren praktisk betydning for landboforholdene og for landbruget, idet stavnsbåndet havde holdt det hidtidige landbosystem sammen. Med dets ophævelse mistede jordejeren sit hidtidige hold på bonden, og der kom fri konkurrence ind i billedet. Kontraktfrihed erstattede den tidligere tvang, og resultatet blev, at jordejerne mistede væsentlige dele af indtægterne fra deres bøndergods. For at råde bod herpå måtte der ske forandringer, og dette forudsatte først og fremmest, at jorden blev udskiftet.

I et foredrag ved den nordiske landbrugskongres, som blev afholdt i 1888, fremhævede J.C. la Cour også, at loven om stavnsbåndets løsning må betegnes som den vigtigste af landboreformerne.² Gennem den personlige frigørelse skabtes det livsbringende moment for alle de øvrige reformarbejder, herunder også loven om fællesskabets ophævelse, der, som la

Carl Chr. Thomsen, f. 1919, professor ved Den kgl. Veterinær- og Landbohøjskole. Forfatter og medforfatter til lærebøger i landbrugs- politik, bog om U-landenes ernærings- og landbrugsproblemer samt bidrag til World Animal Science bog om Animal Production Systems. Artikler om den globale fødevarer-situation og proteinforsyning.

Cour udtrykte det, løste jordens kraft, ligesom loven om stavnsbåndets løsning løste de personlige kræfter. Efter hans opfattelse bidrog *loven om fællesskabets ophævelse* mere end nogen anden til at omskabe landet og bygge det op på ny. Han fremhævede i denne forbindelse bidraget til opdyrkningen af vidtstrakte overdrev og udmarker samt etablering af hegn udover de nøgne marker, og gennemgik derefter udviklingen i fællesskabet om jordens brug, samt virkningerne af udskiftning af fællesskabet.

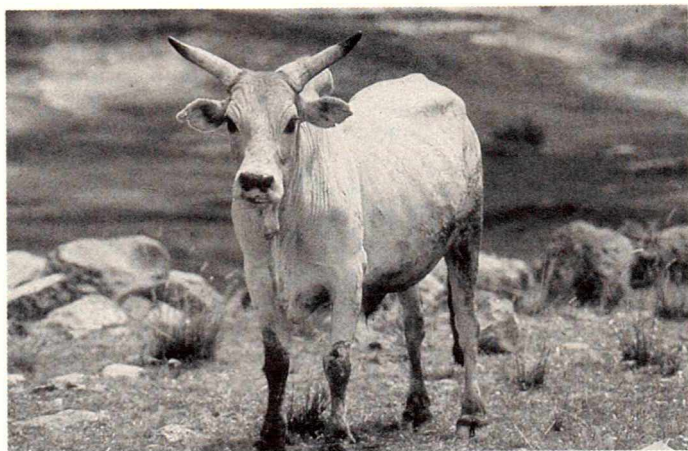
Som det fremgår af talrige undersøgelser, fik udskiftningen en afgørende indflydelse på ressoursudnyttelsen og den teknologiske udvikling i dansk landbrug og er i international sammenhæng undertiden blevet betegnet som et mønster på en jordreform. Det vil derfor være nærliggende at spørge, om der, ud fra de dengang høstede erfaringer, kan drages nogen lære med hensyn til udviklingslandenes situation i vore dage.

Det har længe været erkendt, at undersøgelser af besiddelsesforhold og driftssystemer, som de forefindes i udviklingslande i vore dage, kan bidrage til at øge forståelsen af vor egen fortid på disse områder.³ Der er således mange lighedspunkter mellem den udvikling, som har fundet sted i udviklingslandene i nyere tid, og den europæiske udvikling, som vi kender den fra historiske og arkæologiske undersøgelser.⁴ Disse fælles træk skyldes utvivlsomt, at de samme grundlæggende kræfter og faktorer har påvirket udviklingen alle steder.

Derimod er der mere uenighed om, hvorvidt den historiske erfaring kan lære os noget om, hvordan problemerne skal gribes an i udviklingslandene i vore dage. Kan disse landes fremtidige udvikling drage nytte af den historiske erfaring, eller har muligheden for at bruge moderne metoder og produktionsmidler i u-landenes landbrug gjort denne erfaring irrelevant?

Boserup argumenterer for, at det mest sandsynlige forløb fortsat vil være den traditionelle, hvorefter der vil gå forholdsvist lang tid efter byernes industrialisering, før der sker en tilsvarende ændring af landbrugets forhold. I så fald vil fortidens erfaringer kunne udnyttes som grundlag for planlægningen af landbrugets udvikling i den tredje verden.⁵

Det må tilføjes, at der er en betydelig vekselvirkning mellem landbrug og industri i udviklingsprocessen, og at produktivitetstigninger i landbruget både i forhold til areal og arbejds-



Zebuko på fællesgræsning.

kraft vil være en forudsætning for byudvikling og fortsat industrialisering. Der er med andre ord tale om en forholdsvis tidskrævende proces, hvilket bestyrker den opfattelse, at det er meningsfuldt at søge at udnytte vore egne fortidige erfaringer i forbindelse med landbrugsbistand til udviklingslandene.

Ud fra denne betragtning skal der i det følgende foretages en kortfattet gennemgang af de danske erfaringer med fællesskabets ophævelse, specielt med hensyn til overdrev og fælleder, samtidig med, at disse sættes i relation til situationen i Afrika syd for Sahara og i dele af Indien.

Fælledens tragedie

Som det blandt andet er anført af Falbe Hansen og la Cour, var der både fordele og ulemper ved det gamle fællesskab, selv om ulemperne i tidens løb var blevet større end fordelene, idet fællesskabet blev anset for at hindre forandring og fremskridt. Blandt fordelene ved landsbyfællesskabet nævnes sikkerheden mod ydre fjender, det beroligende ved at bo og bygge sammen; den gensidige støtte i tilfælde af sygdom og misvækst; de fælles goder i form af bydam, bybrønd, byhyrde og

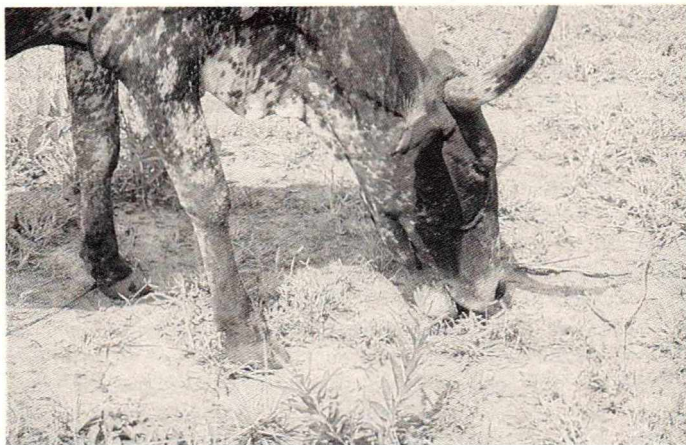
skole. Blandt ulemperne nævnes især det fastlåste driftssystem, forbud mod hegning, risikoen for kvægsygdomme og ildebrand, de lange veje og det omstændelige beslutningsapparat med de evindelige møder i bylaget.

For overdrevenes vedkommende medførte den fælles græsning en række særlige ulemper, som til en vis grad også gjaldt for den fælles græsning i de såkaldte vangelag eller fælleder. Overdrev var betegnelsen for de udyrkede arealer, med eller uden skov, som befandt sig mellem landsbyernes dyrkede marker, og som tjente til vedvarende græsning for de tilgrænsende landsbyers kreaturer og heste m.v. Vangelag betegner den situation, hvor nabobyer fulgte en ensartet drift for tilstødende marker eller vange, således at disse til samme tid udnyttedes til samme formål.⁶ Ved således at koordinere deres vangeinddeling var nabobyer i stand til at undgå hegning og begrænse det hermed forbundne arbejde.

Ifølge gældende lov skulle overdrevene taxeres med hensyn til græsningskapacitet for dermed at få en målestok for, hvor mange kreaturer der kunne ernæres sommeren igennem. På dette grundlag fik hver af de byer, som havde ret til græsning på det pågældende overdrev, derefter tildelt et forholdsmæssigt antal kreaturer. Som det fremgår af indberetningerne til Kommissionen af 1757,⁷ blev disse regler langt fra overholdt, og selv hvor der faktisk var foretaget en taxation, blev denne i mange tilfælde ikke overholdt.

Den almindelige form for fællesskab i græsningen på overdrev var altså, at det var forbeholdt et vist antal landsbyer, men således at hver by og hver gård i byen indsatte kreaturer efter lyst og evne. Konsekvensen var naturligvis, at overdrevene kom til at lide under overgræsning, dvs. der blev drevet for mange kreaturer ind på overdrevene i forhold til græsningskapaciteten. Alle søgte nemlig at få det størst mulige antal på græs under henvisning til det dengang almindelige udtryk: Fordelen er min, men skaden er fællesskabets.

Følgen var, at kreaturerne kun blev små og uanselige, at forbedre heste- eller kvægracer var næsten umuligt, og fordelene ved den fælles græsning blev meget ulige fordelt mellem de enkelte fællesejere. Det gik især ud over de fattige, som kun havde få kreaturer på overdrevet. Desuden gav fællesskabet i overdrevene anledning til mange stridigheder mellem de interesserede parter, men selv om der efter sigende var et



Zebuko på nedslidt græsgang.

udbredt ønske om at få dette fællesskab ophævet, var det den almindelige opfattelse, at det kun ville være muligt ved lovindgreb.

Tilsvarende forhold gjaldt for de såkaldte vangelag, som kunne omfatte betydelige arealer, hvor græsningen var fælles for flere landsbyer. Denne form for fællesskab krævede en meget vidtgående koordinering af driftens tilrettelæggelse mellem de deltagende landsbyer og medførte en tilsvarende begrænsning af handlefriheden. For græsningens vedkommende måtte der træffes aftaler mellem de deltagende landsbyer om græsningsrettens fordeling, og det var ofte vanskeligt at kontrollere deres overholdelse. Ophævelse af sådanne fællesskaber bød også på store vanskeligheder.⁸

Den ovenfor anførte beskrivelse af kreaturerne svarer meget nøje til, hvad en engelsk matematiker i 1833 skrev om kreaturer på fælleden⁹: Hvorfor er de så små af vækst og undervægtige? Hvorfor er fælleden så nedslidt, og hvorfor afviger dens udnyttelse fra tilstødende indhegnede arealer? Fænomenet kan ikke forklares ved forskel i jordens frugtbarhed, men skyldes forskelle i den måde, hvorpå en forøgelse af kvæganallet på det givne areal vil påvirke kvægholderens situation. Såfremt antallet øges på hans egen græsmark, vil det

reducere græsmængden for hans øvrige besætning. Hvorimod det på en fælles græsmark vil føre til nedsat græsmængde for de græssende kreaturer, og kun en mindre del vil gå fra hans egne kreaturer. Såfremt tidligere indhegnede græsmarker gøres til en åben fæled, vil parthaverne derfor øge antallet af kreaturer, og resultatet bliver overgræsning. Denne tankegang blev derefter af forfatteren anvendt i forbindelse med de forhold, der påvirker befolkningsudviklingen.

Samme tankegang blev i 1968 af den amerikanske biolog G. Hardin lagt til grund for en meget citeret artikel med titlen: *The Tragedy of the Commons*.¹⁰ Tragedien består altså deri, at på en fælles græsning vil hver enkelt kvægholder søge at græsse så mange kreaturer som muligt, hvilket efterhånden vil føre til ødelæggelse for alle. Systemet kan fungere, så længe der er rigeligt med græs i forhold til befolkningen, men før eller senere kommer der en regnskabs dag, såfremt kvægantallet får lov til at vokse uhindret. »Tragedien« kan undgås, såfremt der er en overordnet myndighed eller jordejer, som kan fastsætte regler for udnyttelsen af den fælles græsning, eller såfremt kvægholderne i fællesskab kan fastsætte sådanne regler og sørge for, at de bliver overholdt. En tredje mulighed er udskiftning eller opdeling af den fælles græsning mellem parthaverne, en privatisering. Udskiftningen i Danmark som led i landboreformerne er et godt eksempel på anvendelse af denne mulighed.

Udskiftning eller privatisering er dog ikke den eneste mulighed, som det bl.a. er blevet fremhævet af den amerikanske landbrugsøkonom C. F. Runge.¹¹ Et reguleringssystem for fælles græsning eller fælles ejendom i almindelighed vil dog uundgåeligt føre til det klassiske problem om »*Quis custodiet custodes*«, eller hvem skal vogte vogterne? Denne problemstilling er i øvrigt højst aktuell i forbindelse med forureningsbekæmpelse og miljølovgivning, som vedrører fælles ejendom på andre områder, og som var det egentlige emne for Hardin's artikel.

Befolkningsudvikling og jordudnyttelse

Jordudnyttelsen eller dyrkningssystemet i dansk landbrug umiddelbart før landboreformerne repræsenterer på en vis måde en øjeblikssituation i en lang historisk udvikling. Denne

udvikling har haft et bestemt mønster, som i store træk har været fælles for de europæiske lande,¹² og som i vid udstrækning kan genfindes i udviklingen af dyrkningssystemerne i andre kontinenter og dermed også i udviklingslandene.

Dyrkningssystemernes og jordudnyttelsens udvikling er resultatet af et samspil mellem naturlige betingelser og en række faktorer af økonomisk, social og teknisk-biologisk art. Der kan således konstateres en nær sammenhæng mellem befolkningstilvækst og dyrkningssystem, som det især er fremhævet af Ester Boserup. Andre forskere har lagt mere vægt på vekselvirkningen med biologiske, sociologiske og institutionelle forhold.¹³

La Cour har i 1888 givet en forenklet beskrivelse af situationen i dansk landbrug forud for landboreformerne, som omfatter følgende hovedtræk. Yderst i forhold til den enkelte landsby lå almindingen, som kongen ejede, men som bonden gennem lange tider havde benyttet. Indenfor almindingen fandtes overdrevet, som var i fælles eje og derfor også til fælles brug. På den bedre jord blev overdrevet anvendt til græsning for landsbyens eller de nærliggende landsbyers kvæg, får, svin og gæs. Efter overdrevet kom så bymarken, som var delt i store vange. Enten var hele bymarken taget ind til dyrkning, og var det som trevangsbrug, dyrkedes en vang med vårsæd og en med rug, medens den tredie lå udyrket og afgav lidt fælles græsning til landsbyens kreaturer. Eller også var kun en del af bymarken taget ind til dyrkning og dyrkedes da ofte uafbrudt med korn, alsædsdrift. Denne del lå nærmest ved landsbyen og kaldtes indmarken, mens den øvrige del kaldtes udmarken og blev væsentligst benyttet til fælles græsning. Inde ved selve landsbyen lå endelig toften, som var i særeje med særbrug. Der var således forskellige vilkår for de forskellige dele af landsbyens jord, og disse vilkår var fastsat i vedtægter, som blev vedtaget ved fælles beslutninger på bystævnet.

Denne situation kan betragtes som resultatet af en gradvis udvikling fra en oprindelig spredt bosættelse med store ingenmandsarealer ind imellem. Der har uden tvivl været tale om svedjebrug med flytning af de enkelte marker efter en vis tids dyrkning, og hvor husdyrholdet har spillet en afgørende rolle. Efterhånden som befolkningen voksede, blev stadig større arealer taget under dyrkning, hvorved mulighederne for at flytte rundt med markerne blev begrænset, ligesom arealerne med

ingenmandsland blev mindre og mindre. Husdyrholdet har dog stadig haft væsentlig betydning, og der var ofte en flydende grænse mellem de mere eller mindre indhegnede overdrev, som tjente til fælles græsning, og den omgivende alminding. I nogle tilfælde har udviklingen medført, at overdrevene efterhånden næsten forsvandt, således at bymarkernes vange i voksende omfang kom til at støde op mod hinanden. Dette førte til de såkaldte vangelag,¹⁴ som gav mulighed for betydelige arealer til fælles græsning på fælleder mellem tilgrænsende landsbyer. Forudsætningen herfor var, som tidligere omtalt, at omdriften i de pågældende landsbyer blev samordnet, så de tilstødende vange lå som fælled, dvs. brak, samtidig. Følgen var endvidere, at disse vange også blev dyrket samtidig med henholdsvis vårsæd og vintersæd, således at der opstod et nært fællesskab landsbyerne imellem, hvilket på den anden side også hæmmede den enkelte landsbys dispositionsfrihed.

Efterhånden som alminding og overdrev svandt ind, blev mulighederne for en fortsat forøgelse af landbrugsproduktionen mere og mere et spørgsmål om at øge produktionen på det dyrkede areal, altså øge arealproduktiviteten. Hertil krævedes især en bedre udnyttelse af fælleden, dvs. den del af bymarken, som lå brak og blev udnyttet til dårlig græsning. I trevangsbruget drejede det sig selvsagt om en trediedel af bymarken. Dyrkningsfællesskabet og de deraf følgende begrænsede muligheder for at skaffe sig markfred ved indhegning, stillede imidlertid store hindringer i vejen for en sådan udvikling.

Udviklingen i dansk landbrug kan således siges at svare til det af E. Boserup beskrevne almene mønster i den forstand, at der gennem tiderne er sket en fortsat reduktion af hvileperiodens længde, dvs. brakmarkens og den udyrkede jords andel af det samlede areal – samtidig med at befolkningstallet er øget. Der er i virkeligheden tale om en vekselvirkning mellem disse to forhold, og landboreformerne i Danmark kom til at yde et afgørende bidrag til den fortsatte udvikling i landbrugsproduktionens størrelse, i kraft af de nye muligheder for at øge arealproduktiviteten, som dermed blev skabt.

Fællesskabets ophævelse i dansk landbrug

Fællesskabets ophævelse igennem udskiftningen og den dermed forbundne udflytning blev den del af landboreformerne, der fik den største og mest iøjnefaldende betydning for udviklingen i dansk landbrug.¹⁵ Det fremgår således af datidens beretninger, at det var fra udskiftningen, at fremskridtet i landbruget skrev sig, idet den tvang bonden til at bryde med gammel sædvane, til at tænke og handle selvstændigt. Den gjorde det muligt for den enkelte at gøre fremskridt uafhængigt af andres indstilling.

Årsagen til, at fællesskabets ophævelse fik så stor betydning, var ikke mindst, at tiden var moden til store fremskridt i landbrugets driftssystemer. Stigende priser på landbrugets produkter bevirkede, at forbedringer blev fordelagtige, hvilket fik fællesskabets bånd på handlefriheden til at fremstå som en alvorlig hindring for de tekniske fremskridt.

Der var derfor udbredt enighed om behovet for en reform på dette område. Alligevel kom udviklingen i begyndelsen til at ske gradvis, og der blev i perioden fra 1758 til 1792 vedtaget en hel række forordninger til at fremme fællesskabets ophævelse. Derefter gik det stærkere, så halvdelen af landets jord var udskiftet omkring århundredskiftet, og omkring 1840 var udskiftningen så vidt fremskreden, at kun 1 pct. af arealet var omfattet af fællesskabet.

De første skridt gjaldt ophævelse af fællesskabet på overdrevne mellem landsbyerne, således at hver landsby fik udskiftet sin del af overdrevsarealet og dermed mulighed for at indhegne dette. Derved ophørte den fælles græsning i den forstand, at den enkelte landsby kunne forhindre, at deres areal blev invaderet af kreaturer fra andre landsbyer. Noget tilsvarende skete i forbindelse med ophævelse af fællesskabet mellem flere landsbyer i byvangene, hvis disse stødte op til hinanden i de såkaldte vangelag. Vangene blev jo benyttet til fællesgræsning i hvileperioden mellem kornafgrøderne og i perioden efter kornhøst om efteråret, når man havde opgivet ævred, som det hed.

Ophævelse af fællesskabet inden for den enkelte landsby var dog den mest indgribende og grundlæggende foranstaltning. Hver bonde fik sin jord for sig og således bedre mulighed for at indhegne denne og dermed forhindre, at andres kreaturer

trængte ind på arealet. Frigørelsen fra de fælles beslutninger i driftsfællesskabet åbnede nye muligheder for selvstændigt initiativ og arbejde.

Der var på den anden side megen modvilje mod udskiftningen, og især imod udflytningen. Dels fordi det var en kostbar foranstaltning, men også på grund af den mere usikre tilværelse uden for landsbyernes tryghed samt usikkerheden omkring overdrevsjordens produktionsevne. Det fik derfor stor betydning, at fordelene ved reformen blev demonstreret for de landsbyer, som hørte under krongodset, samt under foregangsmand blandt godsejerne som f.eks. på Bernstorf, Bregentved og Christianssæde gods. De iøjnefaldende forandringer og forbedringer, som reformen her medførte, bidrog til at fjerne mistroen og fremme udviklingen.

For de driftsmæssige virkninger af udskiftningen kom ophævelsen af fællesgræsningen til at spille en central rolle. For overdrevenes vedkommende gav udskiftningen mulighed for yderligere opdyrkning og grundforbedring i forbindelse med udflytning. I bymarken blev fælleden erstattet af dyrket græs og kløver på det enkelte brugs jord, hvilket gav mulighed for bedre fodring af kreaturerne som følge af bedre græsning og mere hø. Desuden blev der nu mulighed for mere systematiske avlsforanstaltninger til forbedring af husdyrenes kvalitet.

Ophævelsen af driftsfællesskabet lettede muligheden for at ændre de traditionelle driftssystemer, hvilket bl.a. førte til et større antal skifter i omdriften og større variation i afgrødevalg. Ophævelsen af den fælles græsning i bymarken gav også mulighed for at dyrke de såkaldte vekselafgrøder på arealer, som i det tidligere system havde ligget til græsning. Derved øgedes fodergrundlaget, og der blev grundlag for at fodre et større antal kreaturer.

Ændringerne i driftssystemet bevirkede endvidere, at kornarealet forøgedes samtidig med, at fodermængden blev større og husdyrholdet øgedes. Resultatet heraf blev en større mængde gødning, som så bidrog til at sætte udbytteneiveauet i vejret. Ifølge de ufuldstændige oplysninger, der foreligger herom,¹⁶ steg foldudbyttet af korn i løbet af de første 30 år efter reformen med 25 pct., mens den samlede kornhøst blev nogenlunde fordoblet. Desuden blev hornkvægbestanden fordoblet i samme tidsrum, og befolkningstilvæksten blev forøget væsentligt. Sidstnævnte forhold kan siges at bekræfte eksistensen af

den tidligere omtalte vekselvirkning mellem udvikling i driftssystemer og befolkningsudvikling.

I et videre perspektiv kan det siges, at frigørelsen fra det fælles driftssystem i landsbyerne blev indledningen til en periode, hvor udnyttelsen af teknologiske landvindinger resulterede i betydelige forøgelser af landbrugets produktivitet, både i forhold til areal og arbejdskraft. En væsentlig faktor i denne forbindelse har været dynamikken i den positive vekselvirkning mellem husdyrbrug og plantedyrkning, som var karakteristisk for det såkaldt blandede landbrug. Det gælder såvel den fordelagtige vekselvirkning mellem korn- og foderafgrøder i sædskiftet, som husdyrgødningens betydning for jordens frugtbarhed og ydeevne.¹⁷

Udskiftningen blev efterfulgt af en overgang fra fæste til selveje, som dog ikke var en del af denne reform, og som i begyndelsen ikke var særlig eftertragtet i forhold til det mere og mere udbredte arvefæste. Godsforholdet var imidlertid blevet upopulært og havde i vidt omfang mistet sine økonomiske fordele, og fra brugerens synspunkt har selvejet den fordel, at det bedre end noget andet ejendomsforhold sikrer dispositionsfriheden. Det samme gælder for sikkerheden i brugsret, som er en forudsætning for langtidsinvesteringer og det dermed forbundne arbejde i forbindelse med grundforbedringer, avlsarbejde med husdyr, og staldanlæg m.v. Disse fordele ved selvejet er kort blevet udtrykt således: »en landmand arbejder bedst og med størst udbytte for sig og samfundet, når han virker på sit eget«. ¹⁸

Relationer til u-landenes situation

Fælleseje eller fællesbrug af jord, svarende til vore tidligere overdrev og fælleder, er stadig af væsentlig betydning i mange udviklingslande. Det gælder især for Afrika syd for Sahara, men også for dele af Indien, hvorfra de følgende eksempler er hentet. I en række henseender svarer situationen og problemstillingen her til de tilstande, som var gældende herhjemme inden gennemførelsen af landboreformerne.

Sondringen mellem jord i offentligt eje (alminding eller ingenmandsland) og jord i fælleseje (overdrev, fælled) er dog ikke altid så skarp, ligesom der i nogle tilfælde lægges mere vægt på

brugsret end på ejendomsret. Denne problematik vil ikke blive behandlet nærmere i denne sammenhæng. Det gælder endvidere, at fællesejet er mest udbredt i de mere marginale, ofte halvtørre landbrugsområder, som fortrinsvis anvendes til afgræsning, hvorimod den individuelle brugsret eller ejendomsret er fremherskende i de frugtbare landbrugsområder med høj produktivitet.

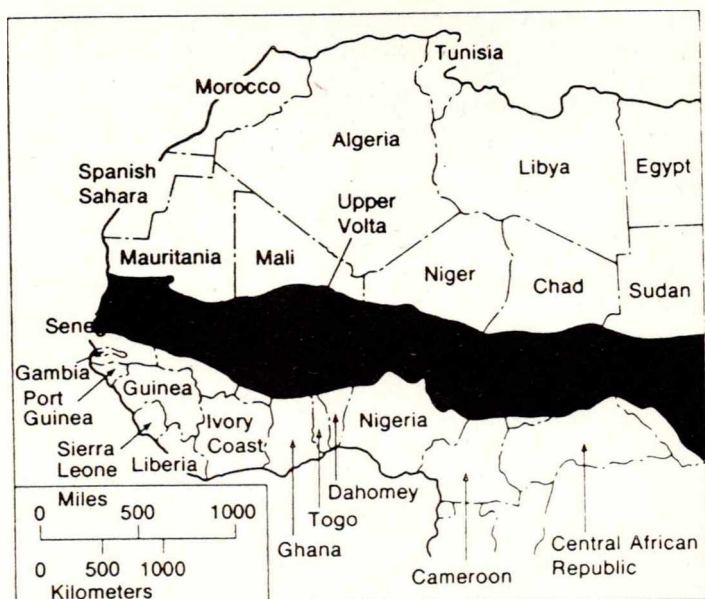
For overskuelighedens skyld vil der i det følgende blive sondret imellem fælleseje med hensyn til (a) græsningsarealer (b) vandingssteder og vandreservoarer (c) skov og krat. Hertil kommer et afsnit (d) integration af husdyrhold og agerdyrking. I virkeligheden er der ofte en nær sammenhæng mellem disse fænomener.

a. Fællesgræsningens problemer

Den alvorlige situation i Sahel-området er i væsentlig grad menneskeskabt og hænger i den forstand sammen med presset fra den voksende befolkning og den øgede kvægbestand, som har ført til overgræsning. Situationen svarer på flere måder til tilstanden i vore overdrev og fællede inden fællesskabets ophævelse. Sahel-området omfatter de landområder syd for Sahara, som grænser op til den egentlige ørken og strækker sig fra Senegal og Mauretanien i vest til Sudan, Ethiopien og Kenya i øst.

Det har været et fællestræk for nomadernes vandringer med deres kvæghjorde i disse områder, at de i regntiden bevægede sig med regnen fra syd til nord for derefter ved regntidens slutning atter at vandre sydpå. I Mali og Niger er det stadig en festlig begivenhed, når kvægdrifterne i en på forhånd fastlagt rækkefølge skal svømme fra den ene bred af Nigerfloden til den anden. Tørketiden tilbragtes så i områder sydpå, hvor græsset i mellemtiden havde vokset sig kraftigt, og hvor der var mulighed for en slags symbiose med de fastboende agerdyrkere, således at nomadernes kvæg græssede stubmarkerne efter afgrøderne, idet de samtidig gødede disse marker. Til gengæld for denne gødning modtog nomaderne desuden hirse fra agerdyrkerne.¹⁹

Disse vandringer var nøje reguleret med hensyn til de ruter, der skulle følges, og hvor længe den enkelte hjord kunne opholde sig i et bestemt område. De herfor gældende regler eller



Kort over Sahel-området.

vedtægter var aftalt mellem stammelederne, som på den måde var i stand til at undgå overgræsning og begrænse risikoen for smittespredning og indbyrdes stridigheder.

I kolonitiden mistede stammelederne til en vis grad deres politiske indflydelse og dermed også muligheden for at få reglerne for kvægets vandringer overholdt. Situationen blev yderligere forværret af, at kvægbestanden stadig øgedes, samtidig med at den voksende befolkning af agerdyrkere inddrog mere og mere jord under dyrkning. Det tidligere stabile system med fællesgræsning blev på den måde udsat for så hårdt et pres, at det måtte bryde sammen. Tilstanden udviklede sig efterhånden til den tidligere omtalte »fælledens tragedie« med den deraf følgende nedslidning af de naturlige ressourcer og en voksende ørkendannelse. Et af tegnene på denne nedslidning viser sig deri, at de mere værdifulde flerårige græsser gradvis forsvinder og afløses af grovere og mindre modstandsdygtige etårige græsser på samme måde som i vore overdrev. Denne

udvikling kan efterhånden også iagttages i de mere begunstige områder i det såkaldte indre delta, som Niger-floden gennemløber i Mali.

Tilsvarende problemer kendes fra de halvtørre områder i delstaten Rajasthan i Indien, hvor reduktionen af de fælles-ejede græsgange har begrænset mulighederne for de tidligere vandringer efter græsningsmuligheder. I dette tilfælde har udviklingen imidlertid ført til en reduktion af kvægbestanden, som i særlig grad har ramt de jordløse kvægholdere.²⁰

For Sahel-området er det vanskeligt at se nogen løsning, så længe presset fra den vandrende kvægbestand er større end græsarealet kan holde til. Bistand i form af boringer for at skaffe bedre vandingsmuligheder i de tørkeramte områder har kun forværret situationen, idet græsvæksten så for alvor blev den begrænsende faktor. I den nordlige del af Nigeria, i området syd for Kaduna, har undersøgelser foretaget af International Livestock Centre for Africa (ILCA) vist, at der er en tendens til, at de omvandrende kvægholdere (Fulanierne) søger at bosætte sig for i voksende grad at kunne kombinere husdyrhold med agerdyrkning. På lignende måde kan der iagttages en tendens i den østlige del af Afrika til, at kvægfolkene (Masaier og Boraner) i voksende grad søger at kombinere kvægholdet med dyrkning af afgrøder i indhegnede haver rundt om deres bopladser, for på den måde selv at udnytte husdyrgødningen.

En noget speciel form for udskiftning har været forsøgt i den nordlige del af Malawi, hvor et større landområde blev udnyttet til fællesgræsning. Bestræbelserne gik ud på gradvis at identificere de enkelte befolkningsgrupper med hver sin del af det samlede areal for på den måde at imødegå nedslidningstendenserne og opnå en bedre udnyttelse af arealet. Langtidsplanen var udformet således, at arealet først blev delt op, udskiftet mellem de forskellige klaner for derefter, når befolkningen havde tilpasset sig til denne situation, at blive delt yderligere op mellem de forskellige familiegrupper ved hjælp af indhegninger. Eksemplet illustrerer betydningen af at opnå befolkningens medvirken, hvilket forudsætter en tålmodig og langsigtet indsats. En positiv indstilling til så dybtgående ændringer i de institutionelle forhold vedrørende adgangen til jord kan ikke opnås fra den ene dag til den anden.



Løftning af vand i spande.

b. Vanding og vandreservoirer

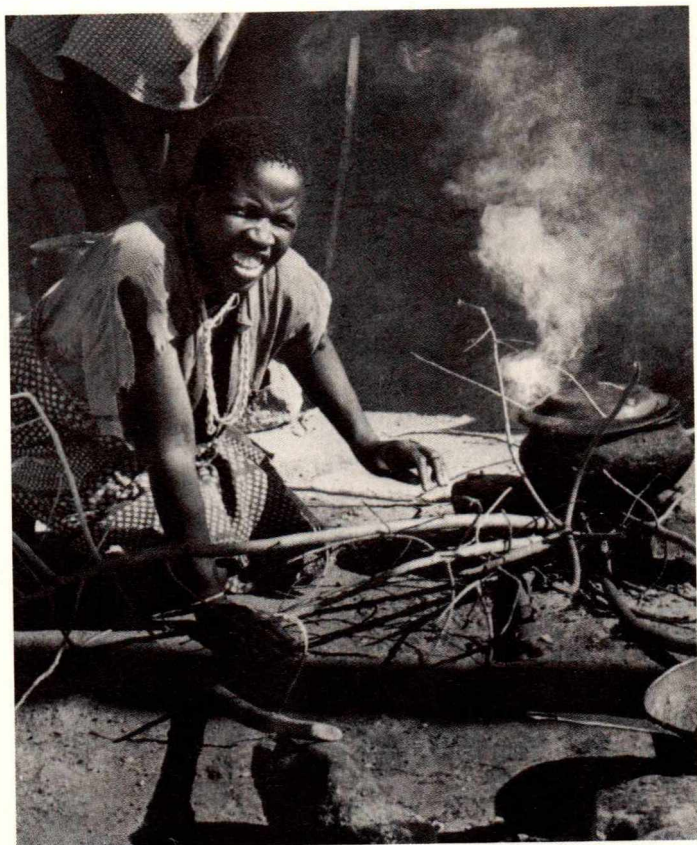
Et organiseret fællesskab om brønde i tørketiden, der går århundreder tilbage i tiden, kendes bl.a. fra den sydlige del af Ethiopien. Den fælles udnyttelse til vanding af kvæg blev styret i overensstemmelse med et vedtaget mønster, et sæt vedtægter, der bestemte rækkefølgen for de forskellige kvægflokke og arbejdsfordelingen i forbindelse med løftning af vandet i spande til et vandingstrug. I vore dage erstattes sådanne systemer af vandboringer, der ofte er frit tilgængelige. Derved fjernes i nogen grad den begrænsning for kvægbestandens udvidelse, som vandforsyningen hidtil har udgjort, ligesom det bidrager til at nedbryde det traditionelle system af vedtægter for benyttelse af vandingssteder i forbindelse med kvægets vandringer. Tidligere tiders fællesskab om udnyttelsen af et gode i fælleseje har ikke kunnet klare den voksende belastning som følge af befolkningsforøgelse og voksende kvægbestand. Indførelse af den moderne teknik i vandforsyning har ikke gjort problemerne mindre.

Et andet eksempel på fællesskabets problemer kendes fra vandreservoirer eller kunstige søer i forbindelse med opdæmning af floder og vandløb. Formålet hermed er at opsamle vand til tørketiden i områder med en langvarig tørkesæson. Dette er tilfældet for store dele af Indien, hvor de spiller en væsentlig rolle for vandforsyningen, både for dyr og mennesker.²¹

Før jordreformernes gennemførelse blev udnyttelsen og vedligeholdelsen af sådanne vandinger administreret af jordejeren eller dennes repræsentant, som opkrævede afgifter for benyttelsen af de tilgrænsende græsningsarealer og sørgede for den nødvendige afgravning af jordaflejringer. Efter jordreformen overgik administrationen til de folkevalgte kommunalbestyrelser, og en del af de tilgrænsende fællesarealer blev udskiftet til landsbyens beboere.

Kommunalbestyrelserne nedsatte eller ophævede imidlertid de upopulære afgifter for benyttelsen af de fælles arealer og sørgede ikke for at få overholdt bestemmelserne om vedligeholdelse, som delvis var baseret på fælles medvirken. Hensynet til vælgernes reaktion fik dem til at afstå fra ubehagelige beslutninger. Som følge heraf har der været en stigende udpining og nedslidning af de fælles arealer, idet deres udnyttelse ikke længere medførte omkostninger for den enkelte.

De voksende befolkningstal har naturligvis bidraget til at forøge presset på disse arealer. Det skal tilføjes, at den mere eller mindre frie adgang til de fælles arealer i særlig grad kom de mere velstående landsbybeboere tilgode, eftersom de rådede over de fleste kreaturer. I mange tilfælde lykkedes det også for denne gruppe at tilegne sig en del af de fælles arealer ved opdyrkning imod reglerne.



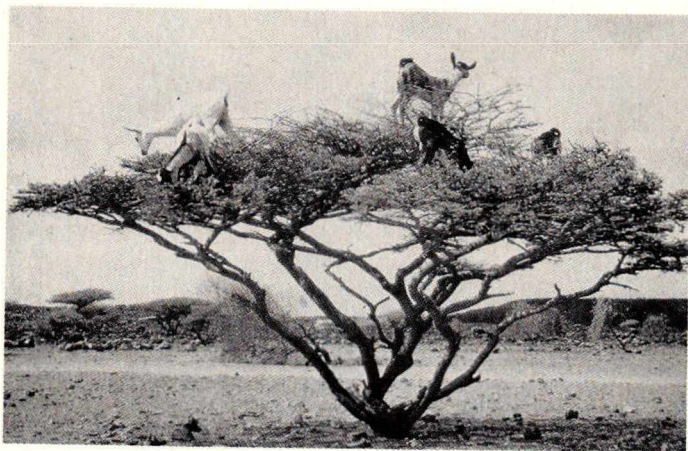
Anvendelse af brænde til madlavning.

c. Skov og krat

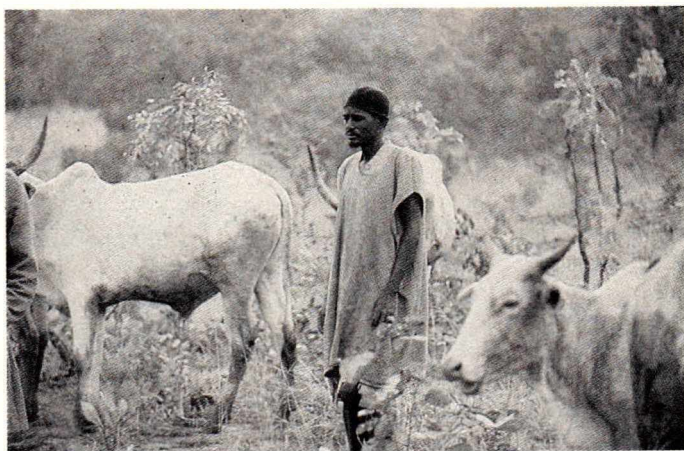
Den tiltagende mangel på brænde til madlavning har i mange udviklingslande ført til rovdrift på de resterende skovressourcer. Skovbeplantninger i offentligt eje har vanskeligt ved at sikre sig mod ulovlig træhugst, og på fællesejede arealer magter de lokale myndigheder ikke at få overholdt bestemmelserne om deres udnyttelse. Selv vejtræer kan det være vanskeligt at sikre mod overgreb, og i Indien har vejmyndighederne i nogle tilfælde derfor forsøgt sig med at mærke det enkelte træ med et nummer.

I de tilfælde, hvor skovarealet samtidig udnyttes til fællesgræsning, bliver problemerne endnu større, så skovmyndigheder har som oftest en forståelig modvilje mod at lukke op for græssende kreaturer. På skovarealer i fælleseje bliver situationen i dette tilfælde den samme som for fælles græsgange, dvs. det er meget vanskeligt at gennemføre en effektiv kontrol med antallet af græssende dyr. I Indien er der i øvrigt en tydelig tendens til, at fællesejede skovarealer på landsbyniveau helt forsvinder.²²

Den drastiske reduktion af skovområder i udviklingslandene har bevirket, at der efterhånden ydes betydelig bistand



Geder på trætop.



Græsning i skovområde.

udefra til skovbeplantning. Det indgår også som en del af det danske bistandsprogram. Der er imidlertid mange problemer forbundet med sådanne projekter, heriblandt vanskeligheden med at finde egnede arealer, som ikke allerede er taget i anvendelse til andre formål. Tilplantning af arealer i fælles eller offentligt eje vil blive udsat for store vanskeligheder af de foran nævnte grunde. Der lægges da også voksende vægt på den lokale befolknings medvirken; men en væsentlig forudsætning for at opnå dens positive medvirken vil være, at der skabes institutionelt grundlag for at sikre den enkeltes brugsret eller ejendomsret i et sådant omfang, at der bliver en reel udsigt til at få fordel af indsatsen i forbindelse med tilplantningen. Livsbetingelserne er jo ofte så barske, at planlægningshorisonten nødvendigvis må være meget kort.

Kombinationen af skovbrug og agerbrug, det såkaldte agerskovbrug (agro-forestry), på den enkelte bedrift har i disse henseender mange fortrin. Det gælder i særlig grad for de trævækster, som giver mulighed for at høste løv til husdyrfodring på et forholdsvis tidligt tidspunkt efter plantningen. Der foreligger da også lovende resultater med anvendelse af sådanne vækster både i Afrika og Asien.²³



Høstning af løv til fodring.

d. Integration af husdyrhold og agerdyrkning

Ophævelsen af fællesgræsningen i overdrev og fælledele førte i en vis forstand til en nærmere sammenhæng mellem husdyrhold og markbrug i den enkelte bedrift her i landet. Den øgede vekselvirkning, som følge af foderafgrøder i omdriften og bedre udnyttelse af husdyrgødningen, førte til øget udbytte og en højere arealproduktivitet.

Med de tidligere omtalte begrænsninger i mulighederne for fællesgræsning og lange kvægvandringer i Afrika syd for Sahara, som udviklingen har medført, kan der her iagttages en tilsvarende tendens. Kvægfolkene tvinges til at afkorte deres vandringer og viser også af andre grunde voksende interesse for mere fast bosættelse. Det gælder, som foran omtalt, både i Vest- og Østafrika, hvor den gradvise udvikling ikke hidtil synes at give anledning til større spændinger i forhold til de bofaste befolkningsgrupper. Afrika syd for Sahara er jo som helhed fortsat begunstiget af et beskedent befolkningstal i forhold til arealet, men i nogle områder vil der inden længe blive behov for en institutionel tilpasning af adgangen til jord som følge af denne udvikling.

Et eksempel på et meget intensivt, alsidigt driftssystem under afrikanske forhold kendes fra den ofte omtalte ø i Vik-

toriasøen (Ukara), som har en meget høj befolkningstæthed i forhold til det dyrkede areal. Her høstes to afgrøder om året, kvæget staldfodres med dyrkede foderafgrøder, og staldgødningen udnyttes omhyggeligt.²⁴ Der bør tilføjes, at nedbørsforholdene også er meget gunstige.

Et andet eksempel kendes fra højlandet i den centrale del af Kenya, hvor der efter uafhængigheden ved udstykning oprettedes et stort antal forholdsvis små selvstændige brug med veldefinerede ejendomsforhold. Befolkningspresset er stort, og driftsformen er meget intensiv og alsidig, idet kvæghold og foderafgrøder er kombineret med kaffebuske. Også her er de naturlige betingelser forholdsvis gunstige.

For Asiens vedkommende findes der, selv i forholdsvis tætbefolkede områder i Indien, fortsat betydelige muligheder for en mere intensiv udnyttelse af arealet gennem en mere udstrakt dyrkning af foderafgrøder. Ved at anvende foderafgrøder som vekselafgrøder i omdriften bliver der mulighed for i større omfang at udnytte arealer i den periode, de ellers ligger brak. Denne mulighed giver naturligvis de bedste resultater i områder med kunstig vanding, og der er i de senere år sket en betydelig udvidelse af disse områder. Men også i de områder, der må klare sig med den naturlige nedbør, vil produktiviteten



Hjemkørsel af hø til fodring.

kunne øges på denne måde. Det vil dog i mange tilfælde kræve, at den fælles græsning af stubmarken bringes til ophør, og at indhegning anvendes i større omfang.

Afslutning

Fællesskabets ophævelse udgjorde en vigtig del af de danske landboreformer. Denne dybtgående institutionelle forandring bidrog til at fremme en teknologisk udvikling, der ikke tidligere havde været mulighed for. Omvendt har interessen for at nyde godt af den teknologiske udvikling utvivlsomt lettet gennemførelsen af en så afgørende ændring af de institutionelle forhold i landbruget.

I mange udviklingslande spiller fællesskab og forskellige former for fælleseje stadig en betydelig rolle. Det fænomen, der er blevet betegnet som fælledens tragedie, forekommer derfor i vid udstrækning. Situationen i store dele af Sahel-området er således et afskrækkende eksempel på fænomenet, som dog også gør sig gældende i andre dele af Afrika og adskillige steder i Asien.

Der er således behov for dybtgående institutionelle forandringer, og erfaringerne i forbindelse med gennemførelsen af de danske landboreformer kan her blive af aktuel interesse. Der findes ingen generel patentløsning eller model, som lader sig anvende under alle forhold; men der synes at være en række principielle forhold, som kan siges at have generel gyldighed.

De danske erfaringer har understreget betydningen af at sikre den individuelle brugsret og dispositionsfrihed. Dette forudsatte bl.a. mulighed for indhegning og sikkerhed for at få fordel af foretagne investeringer i forbedring af den faste ejendom. Under bestemte forudsætninger kan visse former for fælles brugsret også fungere, men det kræver klare vedtægter med hensyn til brugsrettens udnyttelse. Endvidere må disse vedtægter være akcepteret af de deltagende parter, og der må være en myndighed, som er i stand til at sikre vedtægternes overholdelse.

Erfaringen har vist, at det er meget vanskeligt at tilfredsstille sådanne forudsætninger. Presset fra en voksende befolkning og fra landbrugets inddragelse i den øvrige økonomi

får fællesskabssystemerne til at bryde sammen. Inddragelse af den offentlige administration har som helhed vist sig at give dårlige resultater. Der er også talrige eksempler på, at indførelse af kooperative eller kollektive dyrkningsystemer har virket negativt.

Sammenhængen mellem de institutionelle forhold og mulighederne for teknologisk udvikling vil i mange tilfælde blive afgørende for resultaterne af bistand på jordbrugsområdet. Der er derfor grund til at ofre denne omstændighed særlig opmærksomhed ved planlægning og rådgivning i forbindelse med sådan bistand. Det gælder også for forskning, som kan bidrage til at øge forståelsen på dette område.

Noter

1. V. Falbe Hansen, *Stavnsbaands-Løsningen og Landboreformerne*. 1ste Del. Kbh. 1888.
2. J. C. la Cour, *Udskiftningen i Danmark*. – Den nordiske landbrugskongres ved Industri, Landbrugs- og Kunstudstillingen i Kjøbenhavn 1888.
3. Ester Boserup, *The Conditions of Agricultural Growth*, London 1965.
4. Axel Steensberg, *Marginaljord. Nytårs Gave til Borupris' Venner* 1988. Fuglebjerg 1987.
5. Ester Boserup, *op.cit.*
6. Frits Hastrup, *Danske vangelag – i nordisk perspektiv*. Kulturgeografiske skrifter 7. 1970.
7. Povl Hansen, *Bidrag til det danske landbrugs historie*, Kbh. 1889.
8. Poul Meyer, *Danske bylag*, Kbh. 1949.
9. W. F. Lloyd, *On the Checks to Population (1833)* i G. Hardin and John Baden, *Managing the Commons*. San Francisco 1977.
10. Garrett Hardin, *The Tragedy of the Commons*. *Science*, vol. 162, December 1968.
11. C. F. Runge, *Common Property Externalities in Traditional Grazing*. *Amer. J. Agr.Econ.*, November 1981.
12. R. C. Hoffmann, *Medieval Origins of the Common Fields*. (W. N. Parker and E. L. Jones, *European Peasants and Their Markets*. New Jersey 1975).
13. P. Richards, *Ecological change and the politics of African land use*. *African Studies Review*, vol. 26, June 1983.
14. Frits Hastrup, *op.cit.*
K.-E. Frandsen, *Vang og tægt*. Bygd 1983.

15. V. Falbe Hansen, op.cit.
16. V. Falbe Hansen, op.cit.
17. S. P. Jensen, Agroøkologi og landbrugsudvikling i det 18. og 19. århundrede. *Bol og By*, nr. 2, 1987.
18. Hans Jensen, Enevældens Landboreformer. (K. Bjerke, H. Jensen, K. Madsen, Dansk landbrug fra 1880 til 1938. Kbh. 1939).
19. Nicholas Wade, Sahelian drought: no victory for Western aid. *Science*, vol. 185, 1974.
20. N. S. Jodha, Population Growth and the Decline of Common Property Resources in Rajasthan, India. *Population and Development Review*, vol. 11, no. 2, 1985.
21. N. S. Jodha, op.cit.
22. N. S. Jodha, op.cit.
23. Forsøgsrapporter fra International Institute for Tropical Agriculture, Ibadan, Nigeria og International Livestock Centre for Africa, Addis Ababa, Ethiopien.
24. M. Haswell, Primitive and Shifting Agriculture (C. Clark and M. Haswell, *The Economics of Subsistence Agriculture*, New York 1967).