

Da bonden kom på udstilling og museum

– Et resultat af 100 årsdagen for stavnsbåndets
ophævelse

Af Holger Rasmussen

Indtil sidste fjerdedel af forrige århundrede havde Danmark i realiteten blot to kulturhistoriske museer: Oldnordisk Museum og Rosenborg, hvis samlinger kunne hævdes at dække landets forhistorie og historisk tid op til enevældens indførelse i 1660. Ser man bort fra oldtidsmaterialet, var det uhyre sparsomt, hvad man i disse samlinger kunne hente af viden om den almindelige danskers liv. Og om bønderne, der endnu på dette tidspunkt udgjorde hovedparten af den danske befolkning, faktisk intet som helst¹.

Før man tænkte på at bringe bondekulturen på museum, var interessen for bondelivet imidlertid blevet vakt. Det skete både på det litterære og det kunstneriske område, inspireret af romantikken og forstærket af spændingerne ved nederlaget til England i 1807 og treårskrigen 1848–50. På den litterære front samlede interessen sig først om folkeviser, sagn og eventyr. Den førende repræsentant for folkemindeforskningens ældre fase, Svend Grundtvig, nåede ud herover, idet han i tredje bind af »Gamle danske Minder i Folkemunde« (1861) gør rede for alt det, hvormed han vil »fylde Salene i det Museum, han haaber at faa rejst for alle Danmarks Folkeminder«, også medtager »Danmarks Folkeliv, omfattende alle de Oplysninger, der fra Fortid og Nutid kan indhentes om Folkets

Holger Rasmussen, f. 1915, fhv. overinspektør ved Nationalmuseet, dr. phil. Har bl.a. publiceret *Limfjordsfiskeriet før 1825* (disp.) 1968. Bernhard Olsen. *Virke og værker*. 1979. *Dansk Museumshistorie. De kulturhistoriske museer*. 1979. *Grønne kranse. Bukkar, skovmærke og mysike i folketraditionen*. 1977. *Ret og straf i Danmark. Dansk Folkemuseumssamling af retsantikviteter*. 1986. *Gammelt dansk tin. Kandestøbere og deres arbejder*. 1987.

Skikke og Sædvaner«. Men om den materielle side af bondekulturen var der dog ikke tale.²

Chr. Molbech, der også havde interesseret sig for folkeeventyr, udgav i 1840 en kulturhistorisk studie af en jysk hedeegn som et programskrift for en topografisk-antikvarisk beskrivelse af landet som helhed. Titlen på hans studie er interessant, idet han kalder den en »etnografisk skitse« og angiver, at den skal indeholde bidrag til »skildringen af den danske almues leveskik og klædedragt«.³ Det er højst tænkeligt, at han var orienteret om og påvirket af de skrifter af etnologisk art, som tidligere var udkommet i Sverige og som her satte sig så smukt et monument i Hylltén-Cavallius' værk: *Wärend och Wirdarne*« (1863).

På kunstens område blev kunsthistorikeren N. L. Høyen den store inspirator med foredraget »Om betingelserne for en skandinavisk nationalkunsts udvikling«, som han holdt i 1844 i det nystiftede skandinaviske selskab, netop som nationalismen og skandinavismen var på vej op. Nogen let opgave lovede han ikke det ville være:

»Ubanet og møjsommelig er den vej vi opfordrer vore kunstnere at betræde. Rundt omkring på Danmarks øer og sletter, mellem Norges og Sveriges fjelde er det, at de skulle forberede sig og gjøre sig fortrolige med folkelivet i dets sysler og adfærd... Vi håbe, at de skulle være mægtige til ud af folkelivet at gribe de oprindelige stammetræk, så at disse klart træder os i møde«.⁴

Men at det kunne være en møjsommelig opgave at skildre virkeligheden, kan læres af Vermehrens eksempel. Høyen havde i sit foredrag udtalt:

»Hvor ofte har ikke hjertets følelse udbredt den mest jomfruelige ynde over bondepigens åsyn og adlet hendes kraftige bygning! Med hvilken ro kan ikke et ærligt, et højmodigt sind male sig i bondens ansigt, og med en oprindelig, en bestemthed, et ægte folkeligt stempel, der så let forvisses og bortglattes ved dannelsen«.

Her overfor kan stilles Vermehrens betragtninger i et brev fra 1858, da han havde slået sig ned i Vindstrup for at male:

»Ikke fordi jeg er så dårlig tilmode i kunsten, men fordi jeg har en næsten uovervindelig lede for almuen, sådan som den går og ser ud. Det er nu et rent lykketræf, at jeg har fundet en ganske flink ung mand, der har været husar, som jeg kan bruge til sædemanden; men du skulle se karle, jeg har afmønstret i den anledning, og som ere blevne mig anbefalede som skønheder. De var rædsomme både af ansigt og figur. Og så pigerne man ser. Huh! Hah! – Sjuskedorther! Indadtilbens! Forfærdelighed!«

Heller ikke baggrunden for skildringerne af bondelivet fandt Vermehren let. Han formåede ikke som f.eks. Exner at skabe de miljøer, der skulle bruges, hjemme i atelieret.

Kunst- og Industriudstillingen i København 1879

I 1878 forberedte Industriforeningen og foreningen Fremtiden en udstilling i København, der skulle give et omfattende billede af de fremragende ting, som danskerne havde omgivet sig med fra den første oldenborgske konge til og med Frederik VII. Hensigten var, at de udstillede ting skulle tjene som inspiration for nutidig skaben.

Som formand for udstillingskomiteen præsiderede museumsmanden I.I.A. Worsaae. Sidst på året 1878 modtog han en henvendelse fra tegneren og tivolidirektøren Bernhard Olsen, der tilbød at supplere udstillingen med en afdeling for landbostanden, et tilbud som Worsaae støttede og som komiteen tilsluttede sig. Historien om, hvordan Bernhard Olsen løste den opgave, han selv havde stillet, er fortalt tidligere.⁵ Her skal jeg begrænse mig til at redegøre for hans hensigt med sit arbejde og hvordan det blev opfattet af samtiden.

Vi kan uden vanskelighed udpege en af de nærmeste og sandsynligvis stærkeste tilskyndelser til at tage en sådan opgave op i Danmark. I Sverige havde Artur Hazelius nogle år tidligere lagt grunden til det, der skulle blive Nordiska Museet, og han havde gentagne gange, senest på verdensudstillingen i Paris 1878 vist prøver på sine museumssamlinger i panoramaer, der havde vakt kolossal interesse og begejstring. Bernhard Olsen havde set dem og havde ved den lejlighed truffet Hazelius. Ingen tvivl om, at der er blevet snakket museum og bondekultur.

Hazelius var da også den, Bernhard Olsen først tænkte på at delagtiggøre i sit nye hverv. To dage efter udstillingskomiteens accept skrev han til ham og mindede om deres møde i Paris, »da vi talte sammen så ofte«.

Videre beretter han, at han har fået overdraget hvervet at samle og ordne en afdeling af dragter og husflid til den kunst-industrielle udstilling. »Som De vil se, er det allerede et betydeligt skridt fremad, at jeg har fået den historisk-etnografiske videnskab optaget i udstillingsprogrammet, hvilket ikke var påtænkt oprindeligt, og der skal, det lover jeg, blive gjort et energisk forsøg på at samle alt, hvad vi har tilovers af gamle folkeminder her i Danmark. Har man det først samlet, er vejen til et museum ikke lang, og det skal nok komme«.

Alt eller næsten alt sit materiale måtte Bernhard Olsen regne med at hente hos bønderne. Hvordan ville de stille sig til at få deres ting sendt til hovedstaden til offentlig beskuelse? Hvordan skabe den nødvendige kontakt til bønderne og vinde deres forståelse for sagen? Tiden var yderst knap, så hvervningen af bidragsydere blev grebet an på forskellig måde. Bernhard Olsen gjorde et kæmpearbejde. Han opsummerede selv efter udstillingens slutning, at foruden den direkte henvendelse til landets provinsblade og cirkulærerne til skolelærerne, udsendt i et antal af 3000, »modtog jeg i Februar, Marts og April omtrent 800 breve og skrev 1100 samt gjorde nogle og tyve rejser i et vejr på åbne vogne og sommertider i båd på havet, der ville have gjort det af med en anden, som ikke havde så godt helbred som jeg«.

Hvervningen af indsamlere skete hovedsageligt gennem henvendelsen til skolelærerne, men desuden blev cirkulæret sendt ud til landets blade med anmodning om optagelse. Derigennem meldte en hel del bønder og også andre sig som bidragsydere.

I sin henvendelse lagde Bernhard Olsen vægten på, at det først og fremmest gjaldt at få nationaldragterne repræsenteret, thi omslaget i folkets klædedragt var næsten fuldbyrdet landet over, »og som følge deraf vil bestræbelsen for at skaffe et overblik over det, der endnu står til at redde af sådanne synlige og håndgribelige minder om vor folkelige ejendommelighed være forbunden med meget større vanskeligheder hos os end i vort broderland Sverige«, hvor Hazelius, som Bernhard Olsen havde forklaret til indledning, i flere år havde

samlet ind til sit museum. Hvis det er muligt at vække tilstrækkelig interesse for denne sag, siger han videre, »ville disse minder kunne fremdrages i så rigelig mængde, at der kan tilvejebringes et nogenlunde udtømmende billede af bondestandens dragt i århundredets første halvdel. Såfremt dette lykkes, er det første skridt til at tilvejebringe en samling af folkedragter gjort, og muligheden for at danne et museum af dem bevist«. Han ønskede dog ikke udelukkende dragter og dragtdele, men også husflidsfrembringelser og husgeråd.⁶

For at komme den skepsis i forkøbet, som man kunne frygte ville møde en henvendelse af denne art, havde Bernhard Olsen fået højskoleforstander Anton Nielsen til at forklare hensigten. Det skete i »Husvennen« den 6. april 1878 i et »Brev til Bonden«, hvor han forklarede tanken med udstillingen således:

»For det, som der bliver udstillet, det skal ikke lære os franske eller tyske skikke, for dem har vi nok af; men det skal lære os vore forfædres ægte danske skikke, og dem har vi for lidt af. Jo bedre vi får lært det danske væsen, jo bedre får vi det også her i landet, for det er det eneste, som vi duer til«.

Da man nu inde i hovedstaden ikke har disse ting, må man låne sig frem, og det kan man roligt gøre.

»De skal ikke bruges til maskerade eller til andre bajadsløjer, de skal ikke lånes ud til kåde lase til spot og latter, men de skal lånes ud til det danske folk, som vil se med ærbødighed på disse arvestykker fra sin afdøde familie. De mænd, som samler tingene sammen, er velkendte hæderlige folk; de kender nok det gamle ord: »Lån skal gå lakkeløst hjem«, og derfor vil de indestå for, at alt hvad de har lånt, kommer hjem i samme stand, som de har modtaget det – med mindre da, at der skulle være ting, som du havde lyst til at lade blive derinde til en begyndelse på et Folke-museum«.

Der var selvfølgelig ikke en ensartet reaktion på appellen til bønderne. Alle grader fra begejstring over ligegyldighed til direkte modvilje kan registreres, sidstnævnte dog meget lidt

fremtrædende. Her skal kun gives enkelte eksempler på reaktionerne. Ved et besøg i St. Magleby på Amager af Bernhard Olsen viste bonden Jan Wibrant sig spontant positiv og stillede sin panelerede stue med døre, malet loft, møbler o.s.v. til rådighed og skænkede det senere altsammen til museet. Uden den personlige kontakt meldte folk sig rundt omkring fra. Den 2. maj fik Bernhard Olsen brev fra en tjenestepige i Døjringe, der skrev:

»Da vi ingen ved her i nærheden, som befatter sig med at samle til at sende ind til den forestående udstilling, så har min moder bedt mig om at gøre Dem bekendt med, at hun har flere gammeldags klædningsstykker og linned, som hun gerne vil overlade dertil«.

Hovedparten af det indsendte blev skænket til museet.

Hos mange var reaktionen, at de intet havde af interesse, eller at det var i for ringe stand; andre ville derimod ikke ud med tingene, selv om de blev forsikret, at de skulle blive forsvarligt behandlet og sikkert tilbagesendt. En af Bernhard Olsens flittigste indsamlere, musiker J. Olsen i Bakkebølle⁷ kan bruges som eksempel. I et brev af 16. marts skrev han om et besøg hos en husmandsenke i Bakkebølle Fredskov:

»Dernæst vil der ikke fremkomme meget, hvis man ikke selv kommer til vedkommende, som er i besiddelse af sådanne gamle ting, hvilket jeg havde eksempel på i går et sted, jeg kom, hvor jeg vidste med bestemthed, at der var gamle ting, men da jeg spurgte om det, svarede de mig, at de havde nok noget, som var gammelt, men det var vel ikke noget, som var værd at sende nogen steder, men da jeg fik talt en del med dem og fik overtalt dem til at fremkomme med det, de havde, viste det sig, at der var meget af interesse«.

Ved dette første besøg sikrede han sig 22 genstande, men kom så i tanker om, at der måtte være mere at hente: »Jeg gik ned og bad hende om at måtte efterse hendes gamle kister, skabe, køkken og loft, og min eftersøgelse blev ikke forgæves, jeg fik samlet 42 numre til de foregående 22«. På den anden side var der ting, som ejerne satte så højt, at de ikke ville sende dem ud

af huset. Fra Bornholm meddelte en af indsamlerne: »Det lidet her måske kunne være, bliver nu opbevaret af ejerne som en stor mærkelighed, som man ikke kan overtale dem til at skille dem ved selv ikke til låns«.

Hvor gamle skulle tingene være for at komme med på udstillingen. Det blev der hyppigt spurgt om. Redaktør Stilling i Præstø skrev: »Linned og duge bruges den dag i dag med fletværk og udsyet stads, men bønderne ville ikke ud dermed, tildels fordi de synes, at det ikke er »gammelt« nok«. Og endelig var der de, som fandt det hele noget pjat. Den indstilling kom lærer Nørrelund i Håstrup ud for hos en gårdmandsfamilie, der ejede en komplet og meget gammel kvindedragt, men »folkene er noget selvkloge og mistænksomme og synes, det er noget »pjank« at sende den til København.

Når udstillingens form og effekt skal vurderes, må afdelingen for landbo-standen sættes over for hoveddelen, hvor man traditionelt havde ladet det kronologiske princip være enerådende. Bernhard Olsen havde derimod arrangeret sin del, der var disponeret over tre hovedemner: bondestuer, bylav og dragter, i mere eller mindre organisk sammenhæng. Den kronologiske udstillingsmåde var således opgivet til fordel for en funktionel. Også i udstillingskataloget var der en markant forskel. For hoveddelens vedkommende blev de enkelte genstande opregnet ganske kort, mens de udstillede genstande i landbostanden i ret stort omfang blev placeret og forklaret med kulturhistoriske kommentarer. Samme fremgangsmåde anvendte Bernhard Olsen i indsamlingstiden og medens udstillingen stod ved at publicere en række artikler om dragter, bondestuer, bylav, husgeråd, drikkeskik m.m.

Bernhard Olsens måde at vise og forklare tingene på var noget hidtil uset her i landet. Det var derfor, at afdelingen for landbostanden fik størst omtale i bladene. Her skal blot gives enkelte prøver. Nationaltidende hæftede sig især ved den virkning, som var opnået gennem dragtfigurerne:

»Så vende vi os til bondens plumpe kane og til den løjerlige, men i sin form dog så lette og nette, åbne vogn, hvori en hel familie af legemsstore figurer nu er bragt til sæde. Ved århundredets begyndelse var en sådan vogn en stadsvogn for den velhavende bondefamilie, og glædelig er det, at en »folkelig« kollega i de agtbare figurer, som her er komne op

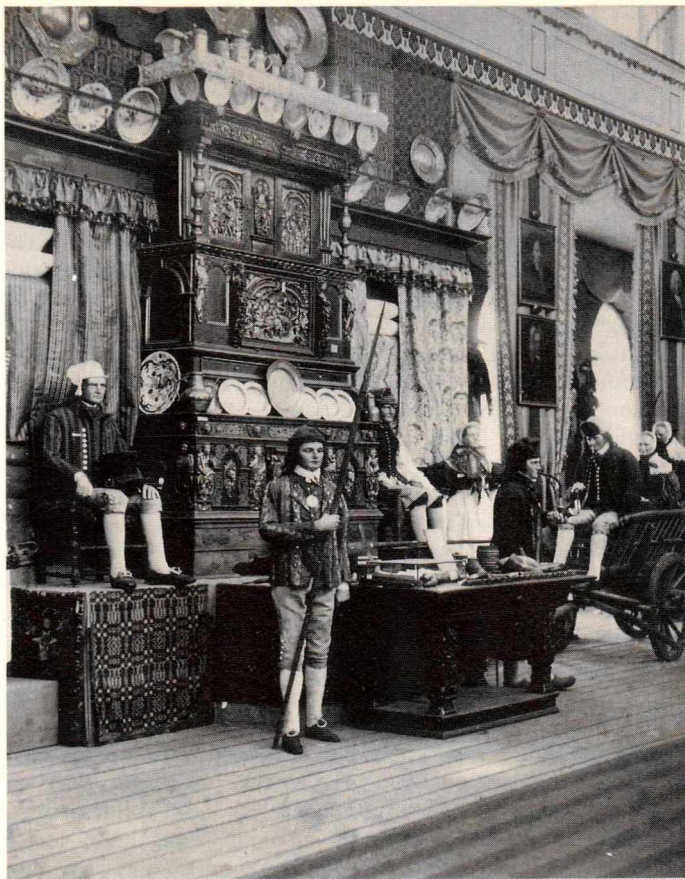


Fig. 1. Ved udstillingen i 1879 viste Bernhard Olsen såvel hele bondestuer som gennemkomponerede sammenstillinger som den viste med bohave og dragtfigurer, bl.a. de sjællandske bønderfolk på pindevognen yderst til højre, om hvem det bemærkedes: »Både vognen og de kørende synes os at være ypperlige udstillingsgenstande; vi beklager kun, at der ikke er flere af samme slags». Budtz Müller fot. 1879.

at køre, har fundet det oplyste vælgerfolks forfædre fremstillede med så noble og intelligente træk, at de mange adelsherrers og adelsdamers olie-portrætter ovenpå må skamme sig som billeder med brutale træk. Vi tør ikke driste os til en så genial sammenstilling, men skulle sige, at både vognen og de kørende synes os at være ypperlige udstillingsgenstande«.

Nationaltidende vendte året efter tilbage til udstillingen i 1879 i anledningen af, at Industriforeningen forberedte en ny udstilling. Den berømmede da udstillingen som »et nationalt og folkeligt foretagende, der var blevet til ved hele det danske folks medvirken. Blandt udstillerne, som taltes i tusindvis over hele landet, fandtes alle samfundsklasser repræsenterede, lige fra kongehusets medlemmer til den lille fattige husmandssøn på Jyllands hede. Besøget kom også til at bære præg af, at her var berørt en interesse, som nu følte sig levende for første gang. Over femti tusinde landboere strømmede til hovedstaden selv midt under høstens travlhed, væsentlig dragne dertil ved landbostandes afdeling«.

Mange af udlånerne havde betinget sig fri adgang til udstillingen en eller et par gange. Vi har nogle udtalelser om, hvordan de vurderede det set. Således skriver gårdejer Chr. Andersen, Vollerupgård ved Slagelse efter udstillingens ophør for at få sine indsendte sager tilbagesendt:

»Denne min beslutning er langt fra begrundet i uvilje mod eller mangel på interesse for nævnte udstilling, som jeg endog gentagne gange og med forhøjet glæde har besøgt; endnu mindre har hensynet til en pengeerstatning bevæget mig til at ønske disse sager tilbagesendte. Men ved mine gentagne besøg opdagede jeg snart, at udstillingen vistnok er forsynet med lignede sager i så stort overmål, at de utvivlsomt må betragtes som overflødige«.

Han lover imidlertid, at de aldrig skal blive bortsolgte eller ligegyldigt tilintetgjorde, »og skulle det da lykkes, hvad jeg så inderligt kunne ønske, en gang i tiden at få et museum af sager fra landbostandens fortid, og disse mig tilhørende sager også der kunne tjene til supplering, skulle det være mig en

særlig glæde til den sags fremme også at yde en -omend ringe skærv«.

Allerede under indsamlingsarbejdet var museumstanken blevet kraftigt støttet af en af indsamlerne. 27. juni begyndte proprietær C. F. Lund, Aldersro ved Værsløv sit brev således:

»Jeg kan ikke begynde disse linier uden at bringe Dem en varm tak, fordi De har taget Dem for at samle og udstille de minder, der endnu er tilbage af danske folkedragter og brugsgenstande. Jeg har altid sørget over at se dem sporeløst forsvinde og betragte det som et tegn på en meget usund tankegang, at der ikke viste sig mere interesse for almuens levn og vilkår i de svundne tider. Men det vil sikkert vise sig, at det er det alleryderste øjeblik til at få noget ordentligt samlet, og derfor må jeg tillade mig at opfordre Dem på det indstændigste om at se at få midler samlet til, at meget af det, der nu kommer til København, kunne blive forenet i et sådant af Dem påtænkt museum, hvortil der så vist ville kunne skaffes meget mere samlet«.

Bernhard Olsen sad ikke den slags opfordringer overhørig. Han agiterede stedse for sin museumstanke, så ofte det var muligt i sine breve til indsamlere og udlånere, i landets blade, når de skrev om udstillingen og i artiklerne, han fik trykt. Venner og bekendte hjalp til. N. C. Rom slog et kraftigt slag for sagen i »Husvennen« 26/10 1879, hvor han kaldte det: En Nationalsag, fulgt op af Erik Klokke sammesteds 22/2 1880 med et indlæg: Bondestandens Bidrag til et Nationalmuseum. Begge fremhævede den hæder, det ville være for landbostanden, såfremt den selv kunne fremskaffe grundlaget for et sådant museum. Sverige blev fremhævet som eksempel af Rom, der skrev: »Således er den eneste samling af samme art, som findes, den omtalte svenske, bleven grundlagt«.

Ved udstillingens slutning var da også meget blevet skænket, og Bernhard Olsen arbejdede ivrigt på både at skaffe midler, husrum og endnu flere genstande. Han havde ændret sin plan for museet som en overvejende dragtsamling, sådan som det var kommet til udtryk i det brevhoved, han benyttede i indsamlingsfasen, hvor der under Den nationale Kunst- og Industriudstilling var trykt: Afdeling for nordiske Nationaldragter m.m. Nu hed det: Samlingen af den danske Bon-

destands Fortidsminder. Det var imidlertid et langt og besværligt navn. Så da det i 1885 lykkedes at skaffe museet plads i den nyopførte Panoptikonbygningen på Vesterbro, blev benævnelsen den kortere og dækkende: Dansk Folkemuseum. Udviklingen havde medført, at det nu ikke længere var bondestanden alene, der var repræsenteret, men ideelt hele befolkningen.

Her skal ikke fortælles om museet og dets vanskeligheder og sejre. Den interesserede kan finde det beskrevet i bogen om Bernhard Olsen. Endnu et vidnesbyrd om bøndernes syn på museet skal citeres. Det kom i et brev fra bonden Hans Chr. Hansen i Ejstrup ved Løgstør i 1881 og må have været opmuntrende for Bernhard Olsen i den vanskelige tid, hvor alt endnu svævede i det uvisse. Brevet lyder:

»Det har glædet mig at se i aviserne, at der nu er gjort skridt til at få et folkemuseum oprettet i København i lighed med, hvad de allerede længe har haft i Stokholm. Og at der er udgået opfordring over hele landet til alle og enhver, som interesserer sig for og har kærlighed til fædrenes minder og ønsker dem bevaret til efterslægten, for at den deraf kan lære forfædrenes liv og tænke måde, sæd og skik at kende, og det langt bedre end af de bedst skrevne bøger derom, -da at sende ind til Dem hvad gammelt de måtte eje, som kunne være tjenlig til at opbevare i et folkemuseum. Det er jo særlig bondestanden, De har henvendt Dem til. Det har glædet mig, fordi jeg tror, at det er på høje tid, thi der er meget her på denne egn, endskønt den ikke er af dem, der endnu er bleven allerstærkest berørt af kulturstrømmen, der uigenkaldelig er gået tabt, men der er dog vist ikke så lidt tilbage endnu, som kan lade sig redde fra forglemmelsen, når der snart blev gjort skridt til at få det samlet.

At gøre folk i almindelighed det forståelig, hvad betydning et museum kan have og har for historien, er næsten en umulighed, selv for ikke gamle mænd og kvinder, og om de også har noget, som de ikke sætter videre pris på, vil de fleste alligevel ikke af med det, uden at de kan få det betalt«.

En enkelt kritiker, som det var værd at lytte til, havde det nye museum i Evald Tang Kristensen, som Bernhard Olsen brev-

vekslede livligt med i 80'erne. 19. januar 1885 kom den første bemærkning fra Tang Kristensen: »Jeg var på Kunstudstillingen for nogle år siden i København og spejdede meget efter noget jysk, men fandt så godt som intet. Ellers var udstillingen god, men i så henseende var den ussel«. Sidst i samme måned forklarer han sig nærmere:

»Når jeg har kaldt udstillingen ussel i en enkelt henseende, så er det vel et stærkt udtryk, men jeg har ikke derved tænkt på de sager, der brugtes af borgere eller på herregårde, thi dem var der nok af, men på de sager, som bonden har brugt, og som jeg har gået og set på fra min barndom. Jeg gik og så efter dem, men fandt så godt som intet af hvad jeg søgte. Der var æmner nok fra øerne, men det var jo ikke det for mig hjemlige. Især kunne jeg have ønsket en bondestue fra hoveritiden og en hel del af de sager, en hoveribonde brugte. Jeg så sagerne temmelig godt efter og fandt særdeles meget smukt og fyldigt fra den bedre middelstand og fra herregårdslivet, men fra det egentlige bondeliv fandt jeg såre lidt. Og det er dog bondestanden, der udgør og altid har udgjort den største masse af folket, så når man vil have sande billeder af det svundne folkeliv, kan man ingenlunde undgå at tage *særdeles* hensyn til den«.

Og lad mig så runde afsnittet om udstillingen i 1879 og dens betydning for museets tilblivelse af med, hvad Morgenbladet havde at sige ved Folkemuseets åbning i 1885: »København har fået et nyt museum. Danmark har fået et nyt rigt materiale til belysning af det danske folks liv og tænkesæt i de tider, der er svundne, en samling, der danner et værdigt sidestykke til Rosenborg. Vi har nu en prægtig og righoldig samling, der illustrerer den danske borgers og bondes liv i gamle dage, næsten endnu fyldigere end Rosenborg illustrerer kongens og adelens. Der er ingen tvivl om, at Folkemuseet i lige så høj grad som Oldnordisk Museum vil blive genstand for hele folkets varmeste interesse og fra alle kanter i landet vil modtage den ene værdifulde forøgelse efter den anden. Vort land har i Folkemuseet fået en ny, uendelig værdifuld nationalsamling, som vi i sandhed kan være stolte af, og som andre nationer kan misunde os«.

Der ligger nok nogen politisk farve over betragtningerne, for provisorietiden havde lige taget sin begyndelse, og Morgenbladet var talerør for de synspunkter, der rådede omkring Christen Berg.

Den nordiske Industri-, Landbrugs- og Kunstudstilling i København 1888

Året 1888 bød på en række jubilæer. Christian IX blev 70 år og kunne fejre 25 års regeringsjubilæum. Industriforeningen blev 50 år, og endelig var det hundredåret for stavnsbåndets løsning. Men tiden var måske ikke lige til festligheder midt i provisorieårene med de skærpede politiske modsætninger mellem Højre og Venstre.

Ideen til en jubilæumsudstilling kom da også så at sige fra neutralt hold, idet Industriforeningen, der havde været initiativtager til så mange store udstillinger i hovedstaden, allerede i 1883 havde gjort forberedelser til at fejre sit jubilæum. Det skulle ske ved en ny, stor udstilling, der var tænkt at give, som det hed, »et stort, samlet billede af Nordens samtlige næringsvirksomheder«, så det var uomgængeligt nødvendigt at landbruget måtte være repræsenteret. Umiddelbart efter at udstillingen var vedtaget på foreningens generalforsamling, rettedes derfor en forespørgsel til Landhusholdningsselskabet, om det ville tilslutte sig udstillingstanken.⁸

Men ville landbruget være med? Hundredåret for stavnsbåndsløsningen skulle synes at motivere deltagelsen. Men de politiske modsætninger gjorde måske, at landbruget ikke selv havde overvejet en udadventt markering af jubilæet. Ialtfald havde samtlige danske landboforeninger på dette tidspunkt bestemt, at den 16. danske landmandsforsamling skulle afholdes i Næstved i 1888. Så selv om man i Landhusholdningsselskabet modtog forespørgslen med sympati, måtte et endeligt tilsagn vente, til de kompetente forsamlinger var hørt. Først i juni 1885 blev Industriforeningen underrettet om, at den 16. danske landmandsforsamling af hensyn til udstillingen udsattes indtil videre, og at man gerne deltog i udstillingen.

Denne positive holdning fulgtes op af et enigt ønske om, at udstillingen måtte forløbe på bedst mulig måde. Et udtryk herfor er nok, at lensgreve C. E. Krag-Juel-Vind-Frijs blev

udstillingens topfigur, men vigtigere at der sluttedes borgfred indenfor pressen i udstillingstiden mellem højre- og venstrejournalister. Det store landbrug var dog fyldigst repræsenteret i udstillingskomiteen med godsejerne C. F. Danneskiold-Samsøe, G. Wedell-Wedellsborg, F. C. Moltke, T. O. Reedtz-Thott, C. Lüttichau m. fl. Bondestanden havde to repræsentanter: N. Rasmussen-Søkilde og N. J. Termansen.

Udstillingens officielle navn blev Den nordiske Industri-, Landbrugs- og Kunstudstilling i København. I Industriforeningen ønskede man, at udstillingen kunne medvirke til oprettelsen af et kunstindustrimuseum, et ønske som allerede havde været fremme ved udstillingen i 1879, men dengang forladt. I stedet havde udstillingen som nævnt været fødsels-hjælper for Dansk Folkemuseum, som i 1885 havde åbnet sine døre i Panoptikonbygningen for publikum.

Landbruget begyndte sine forberedelser i maj 1886, da tre komitémedlemmer alle i Landhusholdningsselskabets bestyrelse, fik indkaldt til et plenarmøde. På mødet valgtes landbrugs-kandidat Chr. Sonne til sekretær for landbrugsafdelingen, og der nedsattes en række udvalg til varetagelse af de forskellige dele af landbrugsudstillingen. Her vil vi begrænse os til at følge det landbohistoriske udvalgs arbejde.

Tanken om en landbohistorisk samling på udstillingen var blevet rejst af J. C. la Cour, forstander for Landboskolen i Lyngby og sekretær i Landhusholdningsselskabet, straks i 1885 og havde fået tilslutning fra de tre landøkonomiske fællesforeninger for henh. Sjælland, Fyn og Jylland. I 1886 konstituerede udvalget sig med C. Lüttichau som formand og Rasmussen-Søkilde og N. J. Termansen som ordinære medlemmer. Som sekretær udsås Chr. Sonne. Udvalget supplerede sig med to fagmænd udenfor kredsen nemlig greve F. C. R. Scheel, der var formand for bestyrelsen for Dansk Folkemuseum, og dr. phil. Henry Petersen, inspektør ved Oldnordisk Museum og kultusministeriets tilsynsførende ved Folkemuseet.

Hermed havde man sikret sig museal ekspertise og erfaringer fra udstillingen i 1879, idet det i praksis ville blive Folkemuseets direktør Bernhard Olsen og ikke grev Scheel, som kom til at virke. Bondestandens to repræsentanter havde desuden begge været særdeles aktive ved indsamlingen af materiale til afdelingen for landbostanden i 1879.

Fremgangsmåden med at skaffe udstillingsmateriale måtte blive den samme nu som i 1879. Af historisk materiale rådede man på forhånd blot over en samling modeller fra Landhus-holdningsselskabets såkaldte modelkammer, der i 1858 var blevet overdraget Landbohøjskolen. Næsten alt måtte således skaffes til veje udefra ved frivilligt medarbejderskab gennem hverveskrifter og opfordringer i dag- og fagblade. Alt dette kendte Bernhard Olsen til. En enkelt af hans storindsamlere fra dengang, J. Olsen fra Bakkebølle, meldte sig omgående til tjeneste.

En af de første opgaver måtte være at få udformet hverveskrivelsen. Bernhard Olsen synes ikke at være blevet taget med på råd fra først af, for i marts 1887 nævner Rasmussen-Søkilde i et brev til ham, at udformningen heraf voldte nogen vanskelighed, men efter at dr. Henry Petersen havde påtaget sig hvervet, »og når han – som jeg antager – tager Dem med på råd, så tvivler jeg ikke om, at den vil fremstå i en praktisk og for landmænd og lærere forståelig form«.

Hverveskrivelsen foreligger i to dele, en henvendelse i brevform om medvirken og en redegørelse for arten af det materiale, der ønskes til udstillingen. Der er en ret markeret forskel på de to dele, formodentlig fremkommet ved at henvendelsen er udformet af udvalgets sekretær og redegørelsen af museumsmændene under medvirken af Rasmussen-Søkilde. Materialet lå færdigt til udsendelse i maj 1887.

I henvendelsen fastsloges hensigten med den landbohistoriske samling: at give »en fremstilling af landbrugets udvikling i de sidste hundrede år«, opnået ved at den »dannes af alt hvad der vedrører udviklingen af vort landbrugsmateriel. Medens dette i den første halvdel af nævnte tidsrum var yderst simpelt og mangelfuldt, er der i de sidste 50 år sket så store fremskridt på redskabsområdet, og vor landøkonomiske maskinindustri, der ved århundredskiftets begyndelse var repræsenteret af en enkelt fabrik (på Frederiksværk), har udviklet sig så stærkt og dygtigt, at det ikke blot vil have historisk interesse, men ligefrem instruktiv betydning at få samlet og bevaret de forhånden værende tegninger og modeller af de landbrugsredskaber, der havde haft en mere eller mindre epokegørende indflydelse på udviklingen enten i en enkelt egn eller i landet i det hele taget«.

Der var således i henvendelsen i særlig grad lagt op til de

herrer maskinfabrikanter, hvis interesse turde ligge i »at se sine vigtigste konstruktioner på dette område sammenstillede og fremtidig bevarede under forhold, der sikre dem for forglemmelse og dog således, at fabrikken stadig selv kan have adgang til dem«. Derimod blev det kun lige nævnt, at »såfremt De i Deres praxis skulle træffe ældre redskaber eller maskiner fra slutningen af forrige og den første del af dette århundrede, som De mener ville kunne have betydning for den her omhandlede historiske samling«, at man da ville henlede opmærksomheden herpå.

Såfremt en skolelærer eller bonde kun læste henvendelsen, ville vedkommende nok lægge den til side og tænke, at udstillingskomitéen blot var interesseret i den nyere teknologi og kun perifert i de mere primitive landbrugsredskaber. Det blev der imidlertid rettet op på i redegørelsen, hvor det hed, »at den forhåndværende lejlighed bør benyttes til at få samlet fra alle landets egne alt hvad der endnu, ofte uænsset, måtte findes til belysning af vort landbrugs standpunkt i fordums tider og dets udvikling op til nutiden«. Måske ville man sige, at sådant ikke fandtes; men »i mangfoldige tilfælde vil De kunne yde et værdifuldere bidrag, end De selv aner. De vil på høstænget, i materialskuret, på husloftets hanebjælker eller i dets pulterkammer enten hos Dem selv eller andre finde denne eller hin genstand, som vil kunne bidrage til at belyse tiden eller egnens skik på det område, her er tale om. Ofte er det små og uanselige genstande, men som alligevel på grund af deres karakteristiske former have deres betydning.«

Som yderligere vejledning i de ting, der ønskedes, opstilledes en liste på syv grupper: 1) Redskaber til jordens bearbejdning, rensning og tilsåning, 2) Redskaber til afgrødens bjærgning, tærskning og behandling, 3) Stald- og laderekvisitter, 4) Vogne og seletøj, 5) Mælkeredskaber, 6) Andre redskaber (til have- dyrkning, tørveskær, tækning o.s.v.) og 7) Modeller og gamle billeder.

I den sidste gruppe indgik modeller af gamle, danske bøndergårde. La Cour havde tidligt været fremme med et forslag om at få forfærdiget en miniaturegengivelse af en landsby med omliggende jorder, som den så ud før landboreformerne. En fortrinlig idé, som desværre måtte opgives p.gr. af de betydelige udgifter herved. En lille del af idéen blev dog reddet, idet det viste sig, at man kunne disponere over tusinde kroner til

fremstilling af modeller af gamle bøndergårde. Forbilledet kunne man hente i Dansk Folkemuseum, der allerede da havde ladet billedskærer Bertel Olsen lave sådanne modeller fra forskellige egne af landet.

Rasmussen-Søkilde påtog sig arbejdet med modellerne. Han havde gjort sig bekendt med fremgangsmåden ved et museumsbesøg i Berlin, og desuden drøftede han det løbende med Bernhard Olsen. Allerede i marts 1887 nævner han, at han havde efterset synsforretningen over bedstefaderens gård fra slutningen af forrige århundrede, »som vil komme mig ganske udmærket til hjælp ved udførelsen af en model af gården, der gengiver mål, fag og materialer med al ønskelig nøjagtighed«.

Gennem den fortsatte brevveksling med Bernhard Olsen kan man følge hans overvejelser. Det var en vanskelig sag både at skulle vise den ydre og den indre indretning. »Ville det ikke være bedst, kun at fremstille bygningernes ydre form, medens vi ved at udstille modellerne på borde langs en væg lige ovenfor ophængte tilsvarende grundplaner af husenes indretninger og bestemmelse«. Helst så han modellerne suppleret med et »virkeligt åshus eller et hus i halv størrelse ude på pladsen«.

Det var rimeligt at drøfte bondegårdsproblemet med Bernhard Olsen, som allerede i 1885 havde luftet tanken om et frilandsmuseum. Men interessen var også til stede hos andre. La Cour havde været i kontakt med R. Mejborg, der i en længere periode med statsstøtte havde studeret bygningsformer, fortrinsvis inden for herregårde og købstadshuse. Mejborg tilbød nu at udarbejde et festskrift om gamle danske hjem fra det 16., 17. og 18. århundrede, som skulle udgives af udvalget i 1888. Man modtog tilbuddet, idet man dog understregede ønsket om, at der blev lagt særlig vægt på bondegårdsmaterialet, for – som det hedder i hverveskrivelsens redegørelse – »medens vi af fordums tegninger og beskrivelser kunne danne os et ret godt og forståeligt billede af de vilkår, som husbygningen har tilstedet livet og virksomheden på herregården og i købstaden, ere vi derimod så at sige fuldstændig blottede for enhver oplysning af lignende art om bøndergårdene«.

Med udsendelsen af hverveskrivelsen til skolelærere på landet, til højskoler og landboskoler og til en række kontaktmænd fra indsamlingsarbejdet til Dansk Folkemuseum skulle det

vise sig, om henvendelsen havde effekt. Bernhard Olsen, der var udset til at lede indsamlingen og opstillingen, måtte på grund af personlige sorger melde fra i selve udstillingsåret, så hovedbyrden kom til at hvile på la Cour og Rasmussen-Søkilde.

Henvendelsen modsvarede iøvrigt ikke forventningerne. Ialt kom den landbohistoriske samling på udstillingen til at omfatte 461 numre og det blot ved velvillig bistand fra Landbohøjskolen og Dansk Folkemuseum, som supplerede med egne sager. Således var afdelingen til belysning af landsbyfællesskabet næsten udelukkende museets ting.

Da udstillingskomiteen i august 1886 første gang trådte offentligt frem, fastslog den, at såfremt udstillingen gav økonomisk overskud, »vil dette i sin helhed blive anvendt til grundlæggelse af offentlige samlinger til fremme af industri og



Fig. 2. Landbrugsmuseets første udstilling i træbygningen ved landbrugsskolen i Lyngby var suppleret med genstande fra Dansk Folkemuseum, bl.a. bylavssagerne i forgrunden. Husmodellerne midt på gulvet var fra udstillingen i 1888, og det samme gælder gibsbusterne af landbrugets koryfæer. Billedfrisen af gamle arbejdsmåder og folkeskikke var udført af Rasmus Christiansen til Odense-udstillingen år 1900.

Elfelt fot. o. 1903.

landbrug«. Man kunne derfor i hverveskrivelsen pege på muligheden af at få oprettet et landbrugsmuseum og henstille til udlånerne af genstande til udstillingen, om de ønskede deres ting tilbagesendt, eller om de var at betragte som gaver. I så fald ville de ved udstillingens slutning blive indlemmet i det påtænkte landbrugsmuseum eller i Dansk Folkemuseum.

Udstillingen og landbohistorien

Effekten af udstillingen som helhed er nok svær at måle. Set i vor sammenhæng kan vi konstatere, at den blev starten på det danske landbrugsmuseum, men hvilken indvirkning havde den på de besøgende, som kom i et overraskende stort tal. Ifølge den trykte oversigt blev det samlede besøgstal på 1.367.532. Udstillingen virkede ikke blot ved de ting, der vises, men ved den litteratur, den fremkaldte. I den officielle beretning er optaget ikke færre end 327 numre omfattende kataloger, skrifter udgivet af udstillere og en omfattende række artikler i fagtidsskrifter. Blandt disse skrifter var Edvard Holms bog »Kampen om Landboreformerne i Danmark i Slutningen af det 18. Aarhundrede« og Rasmus Mejborgs »Billeder med Billedtext, omhandlende gamle danske Hjem fra det 16. og 17. Aarhundrede«.

Landbrugshistorien blev da ingenlunde glemt, heller ikke ved åbningshøjtideligheden, hvor lensgreve Krag-Juel-Vind-Frijs længe dvælede ved hundredårsjubilæet og reformernes betydning for det danske samfund.

»Det var ikke alene frihedens første lys, som her tændtes på det personlige område, men det var og blev også det faste og sunde grundlag for vor følgende udvikling, der har sat vort lille land og folk i stand til at bære mangen modgang, som det uden en stærk udfoldelse af de tidligere bundne kræfter næppe ville have været muligt at vinde over«.

Ved udstillingens slutning skulle det vise sig, om det var muligt at realisere de planer, der havde været fremme. Da udstillingen gav overskud, blev landbrugets andel godt 16.000 kr. Med dem og med 371 af de indsendte numre til den landbohistoriske afdeling, var der skabt et – omend beskedent –

grundlag for et landbrugsmuseum. Hvad var da det næste træk?

Det er ikke hensigten her at skrive Landbrugsmuseets historie. I en årrække måtte det igennem en foreløbighedsperiode som en samling ved Landboskolen i Lyngby. Da lokalerne her blev for snævre for den voksende samling, kom der i en årrække et samarbejde med den frilandsafdeling af Dansk Folkemuseum, som tog sin begyndelse ved århundredskiftet. I de først genrejste huse reserveredes rum for landbrugsmuseets ting.

Da ledetråden i denne artikel imidlertid har været at redegøre for, hvordan og hvornår bonden kom på museum, vil det være rimeligt kort at runde af med de overvejelser, der fra forskellig side blev gjort om den karakter et dansk landbrugsmuseum skulle have. Jeg skal begrænse mig til de overvejelser, der kom frem, førend museet egentlig var blevet til.

Samlingen var ved den store udstillings ophør blevet anbragt i en træbygning ved Landboskolen med den forjættende indskrift: »Tilhører det vordende Landbrugsmuseum«. Bernhard Olsen omgikkedes da med tanken om, at samlingen der »som husvild og uden existensmidler« er blevet anbragt i Kongens Lyngby, egentlig ikke burde »udvikle sig selvstændigt udenfor de bestående historiske museer, til hvilke den efter sit væsen hører, meget mere end til at indordnes som apparat under et landvæsensinstitut, der dog væsentlig skal docere de nugældende landøkonomiske principper«. Det ses, at Bernhard Olsen arbejdede videre med sagen, for ved et møde i juni 1898 mellem Folkemuseets bestyrelse og Landhusholdnings-selskabets præsidium fremførte han, at »det nuværende Landbrugsmuseum er væsentlig en redskabssamling. Hele samlingen ser tilbage, men har ikke betydning for nutidens landmænd, som på forespørgsel fra Folkemuseet har svaret, at de ikke havde særlig interesse herfor – de ønske aktuelle sager«.

Hvordan Landhusholdningsselskabet så på museets karakter på dette tidspunkt er ikke oplyst, men indenfor landbruget fandtes tilhængere af en aktuel linie. Flere af de adspurgte, fremtrædende folk indenfor landbruget, der havde fået stillet spørgsmålet, om der ønskedes et historisk landbrugsmuseum, havde samme indstilling, som den tidligere sekretær for det landbohistoriske udvalg Chr. Sonne på Knuthenborg avlsgård fremførte i april 1898:

»At vi, d.e. landbrugernes store hob, under nutidens økonomiske konkurrencekamp havde langt større tendens til at rette blikket fremad end tilbage. Det er det nye og fremtidige, der i langt højere grad end det forbigangne fængsler sindet og beskæftiger tankerne. Byd landmændene på forelæggelse af nye ideer eller på demonstrationer, der have nyhedens interesse, og de rejse langt for at nyde godt deraf. Men bydes der dem et selv nok så smukt udført billede af den udviklings vej, der alt er tilbagelagt, tror jeg kun det bliver en forsvindende minoritet, der gør nogen afstikker for at se og lære af dette billede«.

Noter

1. Holger Rasmussen: Dansk museumshistorie. De kulturhistoriske museer (1979).
2. Inger M. Boberg: Folkemindeforskningens Historie (1953).
3. Chr. Molbech: Ethnographisk Skizze af en jydsk Hede-Egn i Lystrup (trykfejl for Lysgård) Herred, med enkelte Bidrag til Skildringen af den danske Almues Leveskik og Klædedragt, og de dermed i et halvt Aarhundrede foregaaede Forandringer (Hist. T., I, 1840, 165–204).
4. Se herom Marianne Zenius: Genremaleri og virkelighed. En kildekritisk analyse over billeder af Chr. Dalsgaard, J. Exner og F. Vermehren (1976). Margit Mogensen: Landbruget i dansk malerkunst ca. 1840–1915 (1984).
5. Holger Rasmussen: Bernhard Olsen. Virke og værker (1979).
6. Bernhard Olsen kaldte det område, han skulle tage sig af, for Afdeling for nordiske Nationaldragter m.m., som han fik trykt som brevhoved under udstillingens officielle titel.
7. Holger Rasmussen: J. Olsen, Bakkebølle. Musiker-oldsagssamler-museumsmand (Lolland-Falsters Stiftsmuseums Årsskrift 1977, 12–41).
8. Materialet til afsnittet om udstillingen i 1888 er hentet fra udstillingens trykte beretning ved C. Nyrop »Den nordiske Industri-, Landbrugs- og Kunstudstilling i Kjøbenhavn 1888 (1890) og fra Landhusholdningsselskabets arkiv: Landbrugsmuseet (Erhvervsarkivet, Århus).