

Nutidige landbrugslivsformer

Af Karen Katharine Elberg

Denne artikel tager udgangspunkt i nogle af de dilemmaer, som danske landbrugere befinder sig i dag. Fra 1970'erne har landmændene måttet tilegne sig nye økonomiske strategier, der principielt er forskellige fra den økonomiske praksis, der kendetegnede bondeøkonomien før i tiden. Det betyder at udvidelse, effektivisering og investering mere er et krav end blot en mulighed, hvis landmanden vil høre til i den lille del af landbruget der i fremtiden vil være »konkurrencedygtig«. Det danske landbrug har de seneste årtier stødt på modstand mod de driftsformer som karakteriserer nutidens landbrug, og landmænd kritiseres ofte for kun at have øje for fortjeneste og ikke for dyrene og landskabet. De skarpe skel der eksisterer mellem landbruget og

dele af samfundet er således et indbygget dilemma i nutidens driftsformer, hvor effektivisering og forøgelse af produktionen er udtryk for en livsforms tilpasning til vilkårene snare end for en profitorienteret mentalitet, sådan som landbruget ofte opfattes af omgivelserne. I artiklen redegøres der på en historisk baggrund for, hvorfor landbruget praktiserer, som det gør i dag.

Artiklen beskriver også nogle af de interne skel, der er opstået blandt landbrugere som følge af det ligeledes indbyggede krav om specialisering, der er en naturlig følge af landbrugserhvervets forandrede eksistensbetingelser. Til sidst i artiklen skildres en generationskonflikt i landbruget, der også bunder i, at unge landbrugere driver landbrug på

Karen Katharine Elberg (f. 1962), Ph.d. Kandidateksamen fra Københavns Universitet, Institut for Europæisk Etnologi 1993. Har været forskningsstipendiat ved Humanistisk Forskningscenter, »Menneske & Natur« og Ph.d.-studerende ved Institut for Litteratur, Kultur og Medier, Odense Universitet 1994-1999. Arbejder i øjeblikket på det tværfaglige og tværinstitutionelle forskningsrådsprojekt: »Mennesker i det agrare landskab«. Forskningsområder er blandt andet stedet som identitetsfaktor i nutiden. Arbejder i øjeblikket med forandringer i landbrugets livsformer i nutiden.

helt andre præmisser, end tilfældet var for 50 år siden. Unge landbrugere oplever en splittelse på grund af omgivelsernes forventninger til dem om at være lokalsamfundets »kultur-bærere« – en rolle de hverken kan eller vil udfylde. Identitetsmæssigt vil disse unge landbrugere være erhvervsfolk og nærer intet ønske om at repræsentere en særegen landbo-kultur.

Det danske familielandbrug: bondekultur eller industri-kultur?

I bogen »En livsform på tvangsauktion«¹ fra 1982 diskuteres den bølge af tvangsauktioner i landbruget der rullede hen over Danmark i 1970'erne. Tvangsauktionerne så ud til at være udtryk for mere og andet end de kriser i landbruget, som jævnligt havde forårsaget, at familier måtte gå fra deres landbrug. Det enkelte landbrug blev nemlig ikke længere overtaget af andre som selvstændigt brug, men blev nu i stadig større grad slået sammen med andre enheder. Det landbruget kalder »strukturudviklingen« var gået i gang. Fra 1970'erne ændres landbrugernes økonomiske strategier og jævnlige investeringer til forøgelse af produktionerne og produktiviteten på den enkelte bedrift bliver nødvendigt for at landbrugeren kan forblive selvstændig. De nye økonomiske strategier, der betyder stadigt større landbrugsbedrifter, giver anledning til at diskutere om det danske familie-

landbrug nu er blevet industrialiseret.

Diskussioner om, hvornår den traditionsbundne bondekultur for alvor forsvinder, har også fundet sted i samfunds- og kulturforskningen op gennem det 20. århundrede. En grundlæggende idé om at bondekulturer og -samfund over hele verden gennemløb samme entydige udviklingsforløb har præget forskningen: I begrebspar som *rural-urban*, *peasant-farmer* (oftest oversat til dansk med bonde-landbruger) og *traditional-modern* lå, at tidligere tiders bondekultur med vekslende hastighed verden over forandrede sig til landbrug af mere industrialistisk tilsnit. Peasant og farmer var trin i et evolutionistisk forløb, som var bestemt af graden af markedsøkonomi i samfundet. (En gennemgang af hovedskolerne og de vigtigste temaer kan man finde i en artikel i Fortid og Nutid fra 2000.)²

Bonden repræsenterede altså et tidligt, præindustrialiseret og prækapitalistisk samfundsstade. Og Teodor Shanin, der er en af de kendteste repræsentanter for den skole der betegnes »peasant-studies«, fremhævede at til bondekulturen og bondesamfundet knytter der sig fire elementer: 1. Bondegården (slægtsgården) som den basale enhed i bondesamfundets sociale organisation. 2. Landbruget, som er relativt uspecialiseret og traditionelt, idet yngre generationer uddannes til landbrugere i en familie-baseret og uformel oplæringsproces.

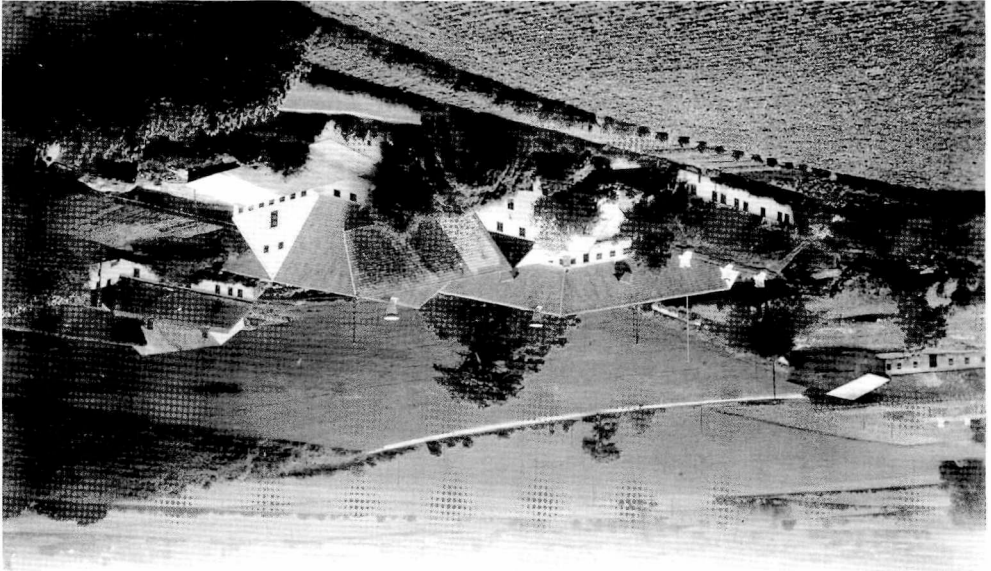
3. Landsbyen som er dagliglivets primære ramme og hvor bondens sociale liv og reproduktion varetages. 4. En socialt og kulturelt underlegen position i forhold til andre dele af samfundet (for eksempel godsejere, administratorer og bymennesker).

Der var enighed indenfor alle forskningsretningerne om, at der var sket en transformation fra peasant (bonde) til farmer (landbruger). Med farmer mentes »en kapitalistisk jorddyrker der som bonden driver et familielandbrug men er formelt juridisk fri, mere markedsorienteret og med en mere avanceret teknologi end bønder og med en dertil hørende anderledes holdningsprofil (entreprenørånd)«. ³ Denne forandrings kerne var den tiltagende andel af vareproduktion (til salg) i forhold til subsistensproduktion (til eget forbrug). Shanin formulerede forandringen således: »Udbredelsen af markedsrelationer, den tiltagende betydning af vareudveksling og fremkomsten af pengeøkonomi, transformerer gradvis bondefamilien til at blive en bedrift af kapitalistisk beskaffenhed som medfører at dens karakteristika forsvinder«

Danske landbrugere var involveret i et kapitalistisk varemarked fra slutningen af 1800-tallet (eksport af animalske produkter til især Storbritannien) og også før det tidspunkt handlede danske landmænd med omverdenen (handel med korn og kvæg til de urbane centre i Europa). Hermed skulle forudsætningen for at

have den moderne farmers karakteristika være tilstede for danske landbrugeres vedkommende. Bogen »En livsform på tvangsauktion« analyserer imidlertid, hvordan dansk familielandbrug ikke kan forstås som hverken bondebrug eller industrielandbrug, men som en livsform der indtil 1970'erne indeholder træk fra begge produktionsformer.

Familielandbrugets økonomi var nemlig grundlæggende anderledes end profitøkonomien. Det gælder især utilbøjeligheden i landbruget til at udvise »rigtig« kapitalistisk adfærd, der på en teknisk måde kan beskrives ved at »bonden stort set ikke regner med aflønning og forrentning af den ikke belånte kapital i gården og at hans arbejdskraft nominelt som regel er lavere end industriarbejderens«. ⁴ Familielandbrugets styrke bestod nemlig i en særlig stabilitet (konjunkturresistens). I krisesituationer (dårlig høst, sygdom i familien, lave priser på de varer, der skulle sælges eller høje priser på de varer, der skulle købes) var der en fast strategi i familiebrugene, som medførte, at overlevelsessevnen generelt var større her, end hvis landbruget havde været organiseret anderledes (hvis for eksempel det havde været ejet med henblik på at tjene penge): Landbrugerfamilierne nedsatte familiens forbrug og øgede arbejdsindsatsen. Det var rent økonomisk muligt at gøre på grund af den relativt lave andel af »faste udgifter«, især fraværet af rentebærende fremmed-



kapital. Og det var rent ideologisk muligt, fordi landmanden ikke opererer med begreber som arbejds løn og forrentning af friværdien. Arbejds lønsbegrebet indebærer jo at man sælger sin arbejdskraft til andre, og forrentning af friværdien indebærer, at man til enhver tid er villig til at flytte sin kapital derhen, hvor forrentningen er størst. Ingen af delene gælder for landmanden: Han er sin egen arbejdsgiver og ansatte, og han ønsker ikke at drive landbrug (eller lave andet) andre steder end netop hvor han er.

Forandringerne efter 1970

Set i et livsformsperspektiv vil en sådan landbokultur fortsætte, så længe de ydre vilkår tillader det. Og det er ændringer i de samfundsbestemte eksistensbetingelser, der på længere sigt vil destruere den form for landbrug, vi kender i dag – familielandbrugerlivsformen. Landbrugskrisen i 1970'erne fik staten til at tilskynde landbrugerne til at låne penge til investering i den animalske produktion, og den øgede afhængighed af fremmedkapital i den enkelte land-

brugsbedrift er en central del af årsagerne til forandringerne.

Allerede fra slutningen af 1800-tallet havde landbrugerne baseret deres produktion på at købe en vis andel af foderstofferne udefra. Med de forøgede investeringer i husdyrproduktionen fra 1970'erne blev ubalancen mellem den mængde foder, der kan produceres på gården, og det foderbehov gårdens dyr har, dog endnu mere udtalt. Relativt store faste foderudgifter blev derefter en uomgængelig del af landbrugen økonomi, og denne forandring, sammenholdt med den forøgede belåning af egenkapitalen, ændrede den struktur, der havde været familiebrugets styrke.

Med en stor rentebyrde (som var usædvanlig stor i 1970'erne, hvor man ofte måtte give 20-22% i rente på lån mod nu ca. 4%) samt en øget andel af foderstoffer og andre råvarer, der købes udefra, blev det i slutningen af 1970'erne og -80'erne umuligt for en familie at spare sig ud af krisen, og det er denne mistede mulighed, man kan pege på som den direkte årsag til de seneste årtiers

← *Fig. 1. Øverst et landbrug i begyndelsen af 1950'erne med 60 tønder land, ca. 20 køer, svin til eget forbrug, høns, gæs og ænder. Foruden familien arbejder her pige og to karle samt lejlighedsvis daglejere. (Arkivfoto).*

Nederst samme landbrug anno 1998. 70 hektar og en besætning på 180 søer samt levering af 4000 slagtesvin årligt. Arbejdskraften består af manden på gården samt en fast medhjælp. Et typisk udviklingsforløb for et dansk landbrug i perioden. Lastbilen på billedet leverer elementer til opførelse af ny smågrisestald. (Foto, forf.).

»strukturudvikling«. Hvor landbrugsfamilierne tidligere arbejdede hårdere og nedsatte privatforbruget, når der var krise i erhvervet, er der i dag kun mulighed for at forøge produktionen.

Fra 1970'erne er det altså slut med denne sparestrategi. Efter indlån af stor mængde fremmedkapital (til forøgelse af husdyrproduktion og til jordkøb) bliver det pludselig nødvendigt at tænke på en anden måde: Som det så hårrejsende beskrives i »en livsform på tvangsauktion« hvor familier er ved at blive kvalt af rentepresset, er der ikke længere mulighed for at spænde livremmen ind. Nu er det nødvendigt at låne yderligere og udvide produktionen og produktiviteten.

Profit eller overlevelse?

Det er vigtigt at forstå markedsmekanismerne og den indre organisering og finansiering af produktionen på den enkelte landbrugsejendom for at forstå hvorfor landmænd generelt finder det nødvendigt at investere i udvidelse eller effektivisering på ejendommen i så stor udstrækning.

Prisen på landbrugsprodukter falder hele tiden relativt (på grund af konkurrencen fra både ind- og udland). Det betyder, at øget produktion og øget produktivitet er en indbygget nødvendighed i landbrugsproduktioner, der er funderede på en stor del fremmedkapital, og som er så involverede i varemarkedet, som det danske landbrug er.

En sådan investeringsspiral er det, der i dag styrer forandringerne i landbruget. Landbrugere opfordres til konstant at tænke på at geninvestere, hvad man har tjent, eller som en ledende svineproduktionskonsulent skriver i et tillæg til Landsbladet: »I hvilken retning skal min produktion udvikle sig? Skal jeg ændre produktionen og/eller udvide og i givet fald hvornår og hvordan? Det er spørgsmål enhver svineproducent hele tiden bør have i bagehovedet«. ⁵ Og det er den, set i et historisk perspektiv »nye« strategi, der har betydet, at der i dag er omkring 25.000 fuldtidslandbrugere mod ca. 210.000 landbrug i 1940 (som er det maksimale antal landbrugsenheder i 1800- og 1900-tallet).

Investeringsintensiteten betyder, at der med tiden vil blive endnu færre landbrugsbedrifter og at udviklingen mod stadig større brug vil ødelægge den struktur, som trods alt stadig er den dominerende – den enkeltmandsejede landbrugsbedrift. Man må regne med, at landbrugene i fremtiden bliver så store, at måden at organisere ejerforholdene og arbejdsforholdene vil gå mere i retning af de måder, man ser i det øvrige erhvervsliv. Det almindelige er dog endnu, at den enkelte landbruger på kort sigt betragter sine økonomiske strategier med det formål at kunne fortsætte som selvstændig landbruger. Hans økonomiske strategier i bedriften kan altså tolkes som en tilpasning til de vilkår, han driver

Fig. 2. Staldsystemerne er blevet mere og mere effektive og mindre og mindre arbejdskrævende. Her ses en drægtighedsstald bygget i 1998. Inventaret er imidlertid allerede »umoderne« da sådanne bokse til søer sandsynligvis bliver forbudt i de kommende år. Nye love på grund af ændrede holdninger til dyrevelfærd er én af grundene til at landmænd konstant må tænke i ændringer og nyinvesteringer. Fremtidens søer skal gå i løsdrift. (Foto. Forf.).



landbrug under med det formål at kunne fortsætte sin livsform.

Nogle landbrugere har i de senere år haft et stort økonomisk overskud til privatforbrug. Det gælder især de store svineproducenter. Visse steder i

landet bygger svineproducenterne meget store stuehuse med flere længer stald med savtakkede gavlparter og imponerende alleer. Det er heller ikke tilfældigt at der eksisterer en vits der går på at det største pro-

blem svineproducenterne har i gode år er ventetiden på en Mercedes. Folkeviddet afspejler en sandhed: Nogle landbrugere har gjort deres landbrugsproduktion til en ganske givtig forretning. Opfattelsen af, at landbruget som helhed tjener styrtende med penge, bygger på disse tilfælde. »Argumentet« falder imidlertid fra hinanden ved den kendsgerning, at der stadig nedlægges mange landbrug (og det sker ikke kun ved »naturlig« afgang) og at antallet af deltidslandbrug (landbrugsenheder der kun eksisterer fordi ofte både kone og mand har en lønindtægt) stiger relativt. De fleste landbrug investerer i udvidelse og effektivisering af deres bedrift, fordi de gerne vil tilhøre den del af landbrugere, hvis bedrift »overlever« som et selvstændigt landbrug. Det er også vigtigt at tage i betragtning, at set fra de fleste landbrugeres synspunkt er det ikke tilstrækkeligt at sikre gårdens beståen i deres egen tid som aktive landbrugere – succesen er først hjemme hvis landbruget er så stort, at det også kan bestå i de næste generationer.

Set strengt økonomisk har den danske bondeøkonomi ændret sig til en økonomi, der minder mere om kapitalisme, men ideologisk set er dele af bondekulturens karakteristika endnu central for de landbrugsfamilier, der er tilbage. Det gælder for eksempel betydningen af begrebet slægtsgård – ønsket om at bevare gården som en produktionsenhed og lade en søn eller en datter drive den videre.

Jordens ændrede betydning

En næsten arketypisk forestilling om den moderne driftige danske landmand er billedligt talt en stor gyllevogn, der spreder svinenes flydende gødning på marken til stor gene for den del af befolkningen, der ikke er landbrugere og for naturen. Det er et af de mange dilemmaer, som landbrugere befinder sig i: Deres måde at producere landbrugsprodukter på støder på stor modvilje fra andre dele af samfundet. Og når landbruget i dag møder modstand fra den ikke-agrarer del af befolkningen, er det ofte gylleproblemer, der er stridens kerne, men også staldenes indretning er under stærk kritik udefra.

Gylle er faktisk en nøglefaktor i landbrugsproduktionen, da det er gyllen, der udgør den potentielle blokering for fortsat udvidelse af dyreholdet. Før 1970'erne var der, som nævnt, en vis balance mellem dyr og marker. Gårdens marker havde stor betydning, da det var her man dyrkede det meste af foderet til dyrene. Høsten af korn, roer, græs m.v. var af meget stor betydning for landbrugets produktion som helhed. I dag er balancen mellem marker og husdyr forrykket og det absolut centrale element i den animalske landbrugsproduktion er husdyrene – det er svine og køerne man tjener pengene på. I forhold til situationen før 1970 købes en stor del af foderet i dag udefra, hvorfor planteproduktionen på ens egen jord får en relativt mindre betydning i den enkelte bedrift. Stald

og jord bliver på den måde faktorer, der er uafhængige af hinanden.

Hertil kommer EU's bestræbelser på, gennem den såkaldte hektarstøtte, at kompensere for at danske landbrugsprodukter snart skal sælges til verdensmarkedets lavere priser. Man får en fast pris for hver hektar, der dyrkes med korn, uanset markens udbytte. Hektarstøtten betyder derfor også at mængden og kvaliteten af en høst på marken bliver relativt mindre værd end tidligere.

Den i dag absolut vigtigste betydning af landbrugsbedriftens jordtiliggende er som areal til at sprede gylle på. Landbrugeren skal, som nævnt, selv eje en bestemt procentdel af den jord, han ifølge harmonikravet har brug for, til at komme af med gyllen på. Det følger af de økonomiske vilkår, jeg herover har beskrevet, at især svineproducenterne må leve med, at der er stor efterspørgsel på jord. At købe jord betragtes som en sikring af, at man til enhver tid har mulighed for at udvide produktionen af svin. Landmændene foretrækker at eje jorden selv, også på trods af at det er muligt at lave aftaler med naboer om, at man har lov at sprede gyllen ud på deres marker. Det er almindeligt, at det anses for alt for usikkert med sådanne aftaler, for de er kun midlertidige, og hvad sker der så bagefter? I et område som Ryslinge Kommune på Midtfyn med en meget høj dyretæthed (i praksis et udtryk for at her findes mange, store svineproduktioner) findes der ek-

sempler på, at svineproducenter har måttet betale naboer for at få lov at sprede gyllen ud på deres jord, også selv om der er en (penge)værdi i gyllen som gødning. Det er eksempler som disse, der gør, at svineproducenterne foretrækker at eje jorden selv.

At komme af med gyllen er det vigtigste i alle svine- og malkekvægsproduktioner – det er selve nøglen til muligheden for at udvide produktionen. Samtidig er det den del af landbrugsproduktionen, der giver de største konflikter med det omgivende samfund, og som dermed lægger et meget stort psykisk pres på landbrugerne. En landmand fortæller, at han flere gange har oplevet at »få fingren« fra forbipasserende, når han kørte med gyllevognen på marken.

»Jordræset«

Efterspørgslen på jord har betydet, at jordpriserne er steget voldsomt i områder med stor svineproduktion. Nogle steder, som Mors og områder på Midtfyn, er der ikke mere jord at købe. Det vil i praksis sige, at landbrug med husdyrproduktion i området ikke kan forøge produktionerne – hvilket jeg har argumenteret for er nødvendigt, for at de på længere sigt kan fortsætte som selvstændige landbrug. Den store rolle, arealet således spiller for det enkelte landbrug, har haft betydning for priserne på jord, som ofte er to – tre gange så høje som den gennemsnitlige forrentning af jord i landbruget.

De priser nogle landbrugere beta-

ler for jord betragtes af landbrugerkolleger som »urealistisk høje«, og man kan opleve landbrugere opfatte sådanne jordkøb som præget af uovervejede desperation og irrationalitet. *Nogle gør det bare for at bevise at de kan ...* eller: *det har at gøre med prestige*, lyder to typiske kommentarer til svineproducenters jordkøb til høje priser.

Når man tager de opridsede økonomiske vilkår i betragtning er jorden, sådan som reglerne er i dag, som nævnt den faktor, der kan komme til at udgøre flaskehalsen i en svineproduktion. I det lys må man se den høje efterspørgsel med dertil hørende opskruede jordpriser – man prøver at fremtidssikre sig selv og sin livsform gennem køb af jord til høje priser. Der er måske en risiko for, at landbruget ikke kan »bære« den høje jordpris, men der er ligeledes en risiko for, at det enkelte landbrug sakker agterud og kommer til at høre til blandt den del, der ikke på længere sigt kan opretholdes som selvstændigt brug.

Konkurrencen om jorden betegnes af nogle som »jordreaset«. Der er heller ikke tvivl om, at konkurrencen om jord indimellem bringer venskabelige, kollegiale eller nabomæssige relationer mellem landbrugere på spil i en situation, hvor flere ønsker at købe den samme jord. Sådanne konflikter er faktisk indbygget i relationerne mellem landbrugere i dag, ikke kun på grund af at man kan overbyde hinanden; af at sælger kan foretrække nogle, han bedre kan

lide, men også på grund af at reglen om retten til tilkøbsjord kan blive udnyttet: Hvis der bliver jord til salg i nærheden af en landbruger, som ikke selv har jord nok til mængden af husdyr, har dette landbrug forkøbsret til den ledige jord, og kan gøre indsigelse, hvis det sælges til en anden landbruger, der i forhold til jorden ligger længere væk. Man kan forestille sig de konflikter, det kan medføre.

Som nævnt er der i dag mange landbrugere, der tager lønarbejde for på den måde at kunne blive ved som landbrugere, selvom »dækningsbidraget« ikke er så stort, at en familie kan leve af det. Det er stadig forbundet med skam, når landmanden selv må arbejde ved siden af landbruget (at konen har lønarbejde er derimod helt almindeligt også på fuldtidslandbrug). For mange af de udearbejdende landmænd er det derfor målet med tiden at slippe lønarbejdet igen. Det kan de gøre ved at udvide deres produktion, og hertil kræves mere jord. Muligheden for at købe jord er derfor meget afgørende – for produktionens (indtjeningens) størrelse og dermed for familierne personligt.

Landbruget og »samfundet«

For landbruget består »samfundet« blandt andet i en mediedebat om rigtigt og forkert landbrug, der tit er domineret af landskabs- og naturopfattelser, som ligger landbrugerne selv

meget fjernt. Det seneste år har der været stærke diskussioner, og til tider åbenlyse konflikter, i forbindelse med især svineproduktioners udvikelsesplaner.

Mennesker, der bor i umiddelbar nærhed af en svineproduktion føler sig tit generet af lugt fra produktionen. Foruden helt konkrete forureningsgener hersker der i den ikke-agrarer del af befolkningen tillige en opfattelse af, at de storlandbrug der findes i dag er en »forkert« måde at drive landbrug på. Det synes at være et dominerende synspunkt at produktionen er for »industrialiseret«, og at staldene og jordbruget er for mekaniseret. Hertil kommer en opfattelse af, at der eksisterer en sammenhæng mellem storlandbrug og forurening: De store landbrug belaster miljøet mere end små landbrug, mener mange mennesker.

Som flere gange tidligere i historien eksisterer der også i dag en forestilling om, at man kan bedømme landbrugerkulturen på formen. Når landbrugene bliver så store og mekaniserede, som de er blevet i dag, må det være en afspejling af, at der også mentalt er sket en forandring. Landbrugerkulturen ses ofte som »depraveret«, som her i eksemplet, hvor landmanden efter forfatterens mening er endt som »teknokrat«. En tidligere præst i et landsogn skildrer »landbokulturens« (her i sin grundtvigske afskygning) forfald, ved at fortælle om en lokal landbrugers karriereforløb:

Arbejdet med et ekspanderende og højt industrialiseret landbrug kræver mange kræfter og endnu flere økonomiske spekulationer. Og hvad der måtte være tilovers af tid og energi, blev investeret i en karriere som bestyrelsesmedlem i forskellige landbrugsorganisationer. Sådan er det i øvrigt gået flere af hans bekendte, som er børn af den foregående generation af højskolegrundtvigianere. Mange af dem har ikke selv været på højskole. Derimod har de været på landbrugsskole. Og i deres bedste og mest virksomme alder er de alle stort set endt som teknokrater. De dygtigste af dem har fået topstillinger i landbrugets organisationer eller er i det mindste blevet velrenommerede landmænd, der indbyrdes konkurrerer om, hvem der har den største produktion og den fineste firehjulstrækker.⁶

Nøjagtig samme tema finder man i Johannes V. Jensens kritik af det moderniserede landbrug i 1900-tallets første årtier. I essayet »Graabølle« siger han således om den gamle bondes forvandling: *Mangen fornem gammel Bonde der i sin Tid netop var en Bonde, tager sig med sine nye Væner og fra Stationsbyen hentede snudskede Mundart ud kun som en stodder.⁷* Johs. V. Jensen beskriver også sørgmodigt men spiddende hvordan den nye teknik – elektriciteten – tager mystikken ud af bondehjemmene ved at oplyse alle kroge af stald og stue, og han ærgrer sig over hedens opdyrkning: *Opdyrkelsen af*

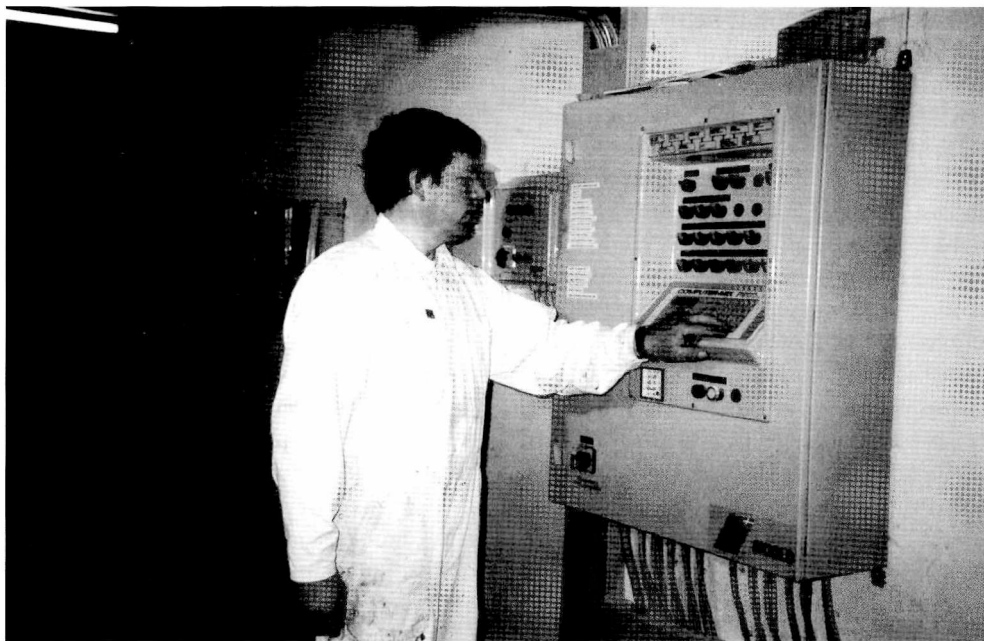


Fig. 3. Et billede af en langelandsk landmand, år 2002, der indtaster data på styrecomputeren til sit nyindkøbte foderblandingsanlæg. Samtidigt et billede på landbrugets mere og mere højteknologiske produktionsvilkår. Foderblandingsanlægget giver landmanden mulighed for at fodre gårdens eget korn op i stedet for at sælge årets høst og købe færdige foderblandinger udefra – altså en tilbagevenden til, hvad der var almindeligt før 1970'erne. (Foto, forf.).

Hede er et barbarisk Hærværk, hvorved store poetiske Værdier, oven i købet ret antike og for saa vidt uerstattelige, lægges øde til fordel for en ganske aandløs Tilvirkning af Brødkorn. Johannes V. Jensen kritiserer her den driftige andelsbonde for at være så fokuseret på at dyrke korn, at han ikke tager hensyn til andre værdier i landskabet – i dette tilfælde heden. Det er jo for så vidt samme historie som når nutidens landmand kritise-

res for at være så målrettet mod at gøre markerne større, at han ødelægger de kulturhistoriske levn. Ikke-agrarere befolkningsgrupper ser tegn på, at landbrugerne nu (hvad enten det så er nu eller for knap hundrede år siden, da Johannes V. Jensen skrev) er så »åndløs« og så materialistisk indstillet, at de nu ikke længe kan betegnes landmænd.

I debatten om nutidens landbrug er der tale om at forskellige natur- og

landskabsopfattelser støder sammen. Den ikke-agrarer befolkning kan ofte ikke forstå, hvordan landmænd kan udholde at arbejde i de store og fuldt mekaniserede stalde, hvor produktionen nærmest foregår på samleband. Og når de i pressen ser billeder af svineproducenter i hvide kedeldragter, hvide støvler og indimellem også støvmaske, svarer de ikke helt til den forestilling mange har af en »rigtig« landmand.

Nutidens mekaniserede og industrialiserede landbrugsproduktion er imidlertid ikke forkert set med landbrugernes egne øjne. Den retorik, der præger medierne fremstiller meget polariserede holdninger for eller imod nutidens effektive landbrug. Ser man bort fra de ekstreme holdninger, der ofte fremkommer fra både landbrugere, forbrugere og andre »interessenter« i naturen og landskabet, er det kendetegnende, at landbrugernes selv mener, at deres landbrug er både rigtigt og æstetisk.

Det er svært at finde argumenter for, at nutidens måde at drive landbrug på ikke i landbrugernes egen begrebsverden kan rummes af den traditionelle norm – »nyttefordringsnormen«. Nutidens store landbrug (der i medierne ofte betegnes »fabrikker« eller »farme«) ses af landbrugeren selv som rigtige fordi de er nyttige. Og nytte bestemmes i den agrare landskabsopfattelse som tjenlig i forhold til menneskets brug.⁸

Man kan således tolke den nutidige måde at drive landbrug på som en

nutidens nyttefordring. Man kan derimod ikke aflede af den ændrede form, at der også er sket en ændring i hovederne på landbrugsbefolkningen, som jo faktisk bare har tilpasset sig de ændrede vilkår, man i dag driver landbrug under. Når der for eksempel gennem medierne kommer kritik af måden svinene holdes i stalden på, så er det jo ikke udtryk for at landbrugernes pludselig er blevet onde og ligeglade med deres dyr. Den megen opmærksomhed omkring dyrevelfærd og miljøforurening er derimod et udtryk for, at det i dag ikke er landbrugsbefolkningen som gruppe, der har magten i samfundet, men derimod andre befolkningsgrupper med helt andre interesser i natur og landskab, som landbruget ved sin driftsform truer. Hvornår naturen (dyr, landskab) har det godt eller dårligt vil altid være en menneskelig fortolkning, eftersom naturen og dyrene ikke kan udtale sig.

Sådan har landskabet gennem historien afspejlet relative magtfordelinger mellem samfundets grupper. Og selv om landbruget præger brugen af det åbne land i dag, så driver de deres landbrug under stort pres fra andre dele af samfundet. Når de endnu gør det skyldes det, at lovgivningen trods alt tillader det. Staten er stadig interesseret i landbrugs-eksporten. Og trods tendenser til at staten via lovgivningen har ønsket at bremse »strukturudviklingen« (VVM-redegørelser og harmonikrav) så indrømmer den også, at hvis

man fortsat ønsker en eksport af landbrugsprodukter, så er det nødvendigt at tillade endnu større landbrugsenheder.

Synspunktet synes i hvert fald at ligge til grund for regeringens aktuelle arbejde med at lempe de såkaldte harmonikrav. Det nye indhold i regeringens forslag om lempelse er, at den erklærer, at der ikke eksisterer en logisk sammenhæng mellem størrelsen af landbruget og hvor stor en miljøbelastning, det påvirker omgivelserne med. Den socialdemokratiske fødevareminister Ritt Bjerregaard udtalte på en fødevaremesse i oktober 2001, at hun ville give grønt lys for en udvidelse af den danske svineproduktion, såfremt svineproducenterne ville leve op til krav om miljø- og gylleanlæg, løse problemer med lugtgener og behandle dyrene ordentligt. (VK – regeringen arbejder videre med den lovede lempelse). Det ser altså ud til at være regeringens og statens synspunkt, at den eneste måde man kan forøge landbrugsproduktionen og -produktiviteten på er ved at acceptere endnu større landbrugsenheder.

Den bebudede åbning for forøgelse af svineproduktionen på de enkelte brug bliver (selvfølgelig) godt modtaget af landbruget, der også ser det som en indrømmelse af, at opfattelsen af at store landbrug er dårligere for naturen end mindre landbrug, bygger på et subjektivt og uvidenskabeligt grundlag. Et motto i landbruget er: *En gris er ligeglåd*

med om den står i en stor stald eller en lille stald. Udspillet fra regeringen blev kommenteret således af en landboforeningsformand:

Det er glædeligt, at det er gået op for Ritt Bjerregaard, at det, det drejer sig om, er, hvordan dyrene har det og hvor meget der bliver udledt pr. ha. – og ikke antallet af dyr i den enkelte bedrift ... mange går rundt med en forestilling om landbruget som det beskrives i Morten Korchs romaner og film ...⁹

Den fortrængte strukturudvikling

Både den enkelte landbrugers strategi og statens strategi, fremmer den spiral, mod færre og større bedrifter, det danske landbrug er på vej i. Langt de fleste landbrugere støtter denne udvikling indirekte ved at de ideologisk set er liberale: De ønsker ideelt set at konkurrere på et frit verdensmarked, og de går imod statslig støtte og regulering af erhvervet.

I rådgivningen i landbruget arbejder man på at få landbrugere til at se deres bedrift på samme måde som en virksomhedsleder i det private erhvervsliv. En driftsøkonomikonsulent skriver således i en artikel om landbrugets konkurrenceevne:

Andre virksomheder måler blandt andet deres resultat ved, hvilket aktieudbytte der udloddes (egenkapitalens forrentning). Al arbejdskraft aflønnes og en eventuel konjunktur-

stigning indgår i resultatet. Hvis vi kigger på landbrugsvirksomheden vil det sige at vi skal have et resultat der fortæller en del omkring konkurrenceevnen, når alle indsatsfaktorer er aflønnet (familiens arbejdsindsats, egenkapitalen) og hvor konjunkturtilvæksten også indgår. Resultatet skal vise hvordan virksomheden er skruet sammen, og hvor konkurrencestærk den er.¹⁰

Driftsøkonomikonsulentens råd til landmændene afspejler en rendyrket »kapitalistisk« mentalitet, som gør op med netop kerneelementerne i familiegårdbruget, og i det hele taget i den selvstændige enkelte vareproducents produktionsmåde – nemlig ikke at regne med forrentning af egenkapitalen eller arbejds aflønningen. Landmanden opfordres derimod til at investere maksimalt. Rådet afspejler samtidig, at det er disse præmisser, der drives landbrug under i dag. Har man et landbrug, der ikke er fulgt med i den stadigt stigende investeringskadence, og som følge deraf har fået en for lav produktivitet, er det ikke længere konkurrencedygtigt og vil ikke blive overtaget af en ny landmandsfamilie. Det vil derimod høre til blandt dem, der lægges sammen med de efterhånden færre og større landbrug. Sådan ser vilkårene ud for den enkelte landmand.

Den måde at tænke landbrugserhvervet på har vundet indpas blandt de enkelte landbrugere, blandt andet

fordi det er nødvendigt, hvis man ønsker at høre til blandt dem, der »overlever«. Den nuværende landbrugsstruktur med dens indbyggede investerings spiral er blevet indoptaget af den enkelte landbruger som et bestemt sæt af normer for succes og »rigtigt landmandsskab«. Mentaliteten harmonerer samtidig med den ideologi, der også før 1970'erne var fremherskende i den danske landbokultur, nemlig den liberalistiske indstilling om at enhver er sin egen lykkes smed: Det ses som naturligt, at man udkonkurrerer hinanden. Når nogle bukker under tolkes det således, at han ikke var dygtig eller flittig nok.

Det ikke-kollektivistiske syn på andre landbrugere fremgår også med al tydelighed i en internet-præsentation af kurset i »strategisk ledelse« på en af landets landbrugsskoler, der i øvrigt indledes med et citat fra en landmand: *Det er sjovt at være landmand – man skal bare høre til blandt den bedste femtedel*, er som et motto for kurset. At blive dygtig nok til at høre til blandt den bedste femtedel fremhæves som den egentlige grund til at tage kurset:

Der foregår en hastig strukturudvikling, landbrugsbedrifterne bliver større og større. Denne udvikling drives frem af markeds kræfterne og den teknologiske udvikling. Der er en stadigt faldende fortjeneste pr. liter mælk eller kg svinekød, hvilket betyder, at der skal produceres mere og mere pr. mand for at holde fortjenesten oppe.¹¹

Kurset lægger op til at overlevelse ses som et spørgsmål om den enkelte landbrugers *kompetenceudvikling*. Det fremgår, at det er den gruppe landmænd, der løbende har forstået at tilpasse bedriften efter den strategi, de har valgt, der kommer til at tjene nok til fortsat at være selvstændige landmænd. Succes eller fiasko gøres således til et personligt spørgsmål og opfattes ikke som noget objektivt indbygget i *strukturudviklingen*.

At forandringerne mod stadig større brug med tiden vil ødelægge den struktur, som trods alt stadig er den dominerende – den enkeltmandsejede landbrugsbedrift – ser ud til at blive fortrængt. Tendenser på landets landbrugsskoler viser, at vi måske har set sidste generation af, hvad der, trods strukturudviklingen, endnu kan betegnes det enkeltmandsejede familielandbrug. Kun en lille del af eleverne på landbrugsskolerne (der i øvrigt lider af en akut mangel på elever) udtrykker, at de ønsker at blive selvstændige landbrugere. Det, der tales om blandt unge kommende landmænd er forholdene på landbrugene set med den ansattes øjne.

Svinecykler og mælkekvoter

I et historisk perspektiv har danske bønder altid specialiseret sig gennem at tilpasse landbruget til de naturgivne forhold i netop deres område. I 17-1800 tallet var der således en stor variation indenfor den næring, man

under en fællesbetegnelse kan kalde landbrug: Slettebønder, marskbønder, hedeboender og fiskerbønder.

Den specialisering indenfor landbruget som finder sted i sidste halvdel af 1900-tallet drejer sig mindre om regional tilpasning end om en specialisering indenfor én af husdyrproduktionerne eller i rent plantebrug med henblik på at gøre produktionen mere effektiv. I århundredets godt første halvdel havde hvert enkelt landbrug både svin og køer (og markdrift), men fra 1960'erne tager specialiseringen fart, så man i dag som regel enten er svineproducent, mælkeproducent eller planteavler. Der er nu så stor forskel mellem de enkelte brancher, både i ydre vilkår og i selvpåfattelse som landbruger, at der næsten er tale om forskellige erhverv.

Der eksisterer grundlæggende forskellige markedsvilkår for henholdsvis svineproducenter og mælkeproducenter: Svinepriser har altid haft en tendens til at have store udsving i et bestemt mønster, der populært kaldes »svinecykler«. Prisen på svinekød bestemmes af verdensmarkedsprisen, hvorfor danske svineproducenter som oftest er meget velorienterede om ændringer i madvaner i fremmede verdensdele. Det har for eksempel betydning for den danske svinekødsnotering, når japanske forbrugere bliver nervøse for at spise oksekød på grund af sygdommen BSE og som følge heraf køber mere svinekød. Ligeledes følger landmæn-

dene, ofte med en vis nervøsitet, udviklingen i svineproduktionen i potentielt konkurrerende lande som USA og Østeuropa.

Mælkeproduktionen er ikke underlagt helt samme markedsmekanismer, da den er reguleret ved hjælp af en kvoteordning. I 1993 blev mælkekvoteerne udbudt i fri handel, men produktionsvilkårene for en malkekvægsproducent er ikke underlagt de samme indtægtsudsving som svinecyklerne giver, da markedsprisen for mælk er langt mere stabil. På grund af afsætningsmarkedernes forskellige karakter er tanker omkring nyinvesteringer i udvidelse eller effektivisering af produktionen mere presserende for svineproducenter end for kvæg- og planteproducenter. Svineproducenter anses som oftest for at have en mere risikofyldt investeringspraksis, med store investeringer og samtidig større risiko for at gå konkurs, mens mælkeproducenter gør mindre investeringer, men til gengæld løber de også færre risici for konkurs.

Forskellen mellem de enkelte branchers økonomi beskrives ofte ved hjælp af »omsætningshastighed«. Således siger man, at svineproducenterne har en hurtigere omsætning – deres dyr skiftes hurtigere ud og omsætningen af kapital er to gange hurtigere end i en kvæg/mælkeproduktion. Det betyder at når svineproducenten investerer en krone tager det kun en trediedel af tiden, før han kan indkassere fortjenesten på den inve-

sterede krone set i forhold til en krone investeret i en malkekvægsbesætning.

»Der er bønder og så er der landmænd« ...

Det stærkt tiltagende konkurrenceforhold mellem de tilbageværende landbrugere – ikke kun indbyrdes mellem svineproducenter men også mellem de forskellige grene af landbruget har været medvirkende til, at der er opstået stadig skarpere skel mellem svine-, mælkeproducenter og planteavlere.

De forskellige brancher er som beskrevet underlagt helt forskellige vilkår at drive landbrug under, hvilket betyder, at de ikke nødvendigvis opfatter andre typer af landbrugere som hørende til blandt »deres egne«. Det kommer blandt andet til udtryk gennem stereotyper, de bruger til at beskrive hinanden, og dermed indrekte sig selv.

En fynsk mælkeproducent skelner for eksempel skarpt mellem *bønder* og *landmænd* (han bruger interessant nok netop det danske udtryk for begrebsparret peasant/farmer). Selv er han *bonde* og i modsætning til *landmanden*, hvis landbrug han forbinder med *økonomi, forretning, virksomhed og erhverv*, siger han om sin egen måde at drive landbrug på: *Vi kalder det en livsform – det er en interesse og en livsform ... Jeg ville aldrig være svinebonde. Hvis jeg skulle gå rundt i de lukkede stalde og ikke kunne komme ud ville jeg hellere*



Fig. 4. Kravet om effektivisering og forøgelse af produktionen har siden 1960'erne betydet en stadigt mere omfattende specialisering indenfor én af produktionsgrenene: I den almindelige terminologi er en landmand nu enten svine-, mælke-, kyllinge- eller planteproducent, også selv om det trods alt stadig er det almindeligste at husdyrproducenterne tillige dyrker de omkringliggende marker. (Foto, forf.).

lade være. Citatet viser blot en af mange måder hvorpå man kan udtrykke en afstandtagen til hinanden.

At svineproducenter tjener mange penge, og at de har en afslappet indstilling til det omgivende samfunds tiltagende kritik af landbruget, er også nogle af de herskende opfattelser kvægfolk har af svineproducenter. Nødvendigheden af at købe jord, som er indbygget i landbrugsstrukturen, og som gælder for alle kategorier af landbrugere, får mæl-

ke- og planteproducenter til ofte at fremhæve den indtjeningsforskel, der er til svineproducenterne, som således anses for at have helt andre muligheder for at byde højest, når der skal købes jord.

Svinebønderne har tjent! Hvor man får 50 kroner i timen som kvæg eller planteavler får man 150 kroner i timen som svinebonde, lyder det fra en kvægproducent.

Forskellen fører til megen snak blandt landmænd om hvor høj en

jordpris de forskellige landbrug kan forrente, og det anses for givet, at svineproduktioner kan forrente en langt højere pris end kvæg- og planteproduktioner – hvorfor de således også kan udkonkurrere dem på jordkøb. Det giver anledning til at mene, at det er fordi svineproducenter er så fokuseret på at tjene penge, at de ikke tager hensyn til miljøet. Det er derfor ikke usædvanligt blandt kvægproducenter at høre en lignende holdning til svineproducenter som den man også møder i medierne, når andre samfundsgrupper og -interesser kritiserer landbruget – og især svineproduktionen:

Landbrugere kan opdeles i den hårde linie og den bløde linie, siger en mælkeproducent, der ser sig selv som repræsentant for den bløde linie:

Jeg ved godt at mange bølger i landbruget går imod, at man er åben overfor resten af samfundet. Peter Gæmelke er blevet kritiseret af andre landbrugere for, at han er for blød – for vag. Men det er den eneste vej frem. Vi (landbrugerne) er måske 2%, måske snart kun 1% af befolkningen. Hvis vi ikke er imødekommende kan vi ingen indflydelse opnå«.

Set fra denne landbrugers synspunkt er modsætningen til den bløde linie *virksomhedslandmændene: Den hårde kerne er primært at finde blandt svineavlerne. De siger: Hvis folk ikke vil spise det vi producerer så ... men det er en vanvittig holdning. Fødevarer er ikke et problem i*

mængden men i kvaliteten. Fødevarer-kvalitet og madkvalitet bliver noget af det vigtigste fremover. I det femte samfund (stadiet efter informations-samfundet) bliver værdierne noget med følelser. Svineproducenterne stiller hårdere krav til det øvrige samfund.

En anden mælkeproducent giver følgende (lidet flatterende) karakteristik af en rigtig venstremand og svineproducent: *Det er en laissez faire mand. Alt kan lade sig gøre – ingen begrænsninger overhovedet. Ingen social ansvarlighed.*

En stereotyp opfattelse kan også dreje sig om forskelle med hensyn til den arbejdsindsats, der er meget forskellig, afhængig af om man har malkekøer eller svin. I malkekvægsbesætninger er der endnu meget fysisk arbejde – faste, lange arbejds gange som malkning og bearbejdning af afgrøder til foder. I mekaniserede svineproduktioner er der modsat en mindre afhængighed af arbejdstider, hvilket giver anledning til følgende udtalelse: *Dem med svin. De har en anden arbejdstid. De sætter deres egne normer for det vi kalder landbo-kultur – de vil for eksempel gerne holde fri.*

Svarende til mælkeproducenters stereotype opfattelser af svineproducenter har svineproducenter modsat også en række fordomme om mælkeproducenter, som for eksempel at de er mere *tålmodige, langsomme mennesker.*

Det er vigtigt at forstå de respekti-



Fig. 5. Det stærkt differentierede landbrug og de meget forskellige vilkår der produceres under giver grobund for stereotype forestillinger indbyrdes mellem landbrugerne. Svineproducenterne bedømmes ofte af andre landbrugere som de mest »kapitalistiske« en bedømmelse der følger af at svineproducenter har større udsving i indtjeningen end mælke- og planteproducenter pga. karakteren af markedet for svinekød. Mytedannelsen får næring ved synet af en nybygget svinestald som denne, der giver mindelser om fortidens herregårdsbyggeri. (Foto, Jens Tønnesen).

ve fordomme og stereotypier internt i landbruget som udtryk for, at her dybest set er tale om en og samme kultur, men hvor forskellige specialiseringer indenfor denne kultur, på grund af de strukturelle forandringer, i dag eksisterer under forskellige betingelser. Svineproducenter, mælkeproducenter og planteavlere er alle et led i en dansk landbrugertradition som gennem de seneste årtier har været under et ret så stærkt pres for

at overleve. De er derfor ikke blot hinandens konkurrenter strengt økonomisk set, men tillige med hensyn til deres identitet. Især fra 1970'erne har det danske landbrug været under den øvrige befolknings skarpe bevågenhed. På den ene side for at true »miljøet« på grund af nye produktionsmåder, på den anden side for tilsyneladende at bryde med andre samfundsgruppers idealiserede opfattelse af »rigtigt landbrug«. Der

hersker ingen tvivl om, at det her primært er svineproduktionen, der har stået for skud. Derfor kommer svineproducenterne også til at true landbrugets omdømme generelt. Og jeg tror, det er i det lys, man må se de skarpe udtalelser fra mælkeproducenter om svineproducenter. Selvbeskrivelsen – det billede, der gives af landbruget i medierne – har i meget høj grad indflydelse på de vilkår landbruget som helhed gives. Det er jo ikke kun markedet der bestemmer landbrugets eksistensbetingelser, men også lovgivningen, der sætter rammerne for muligheder og begrænsninger i produktionerne. Og lovgivningen og befolkningsmajoritetens vilje hænger sammen. Hertil kommer, at det ikke er særligt befordrende at være en forhadet minoritet i samfundet – heller ikke selv om man tjener mange penge.

Kulturbærer-arven

De forandrede eksistensbetingelser kommer ikke kun til udtryk i stadig mere tydelige skel og forskelle mellem nutidens specialiserede landbrug. Også de gensidige opfattelser mellem generationerne afspejler de enorme forandringer i de vilkår der drives landbrug under. En malkekvægsproducent omkring fyrré år oplever en markant forskel mellem den position i (lokal)samfundet som hans far og bedstefar, der også drev landbrug, havde: *I dag er der ingen status og agtelse forbundet med at være bonde, mener han.*

I forbindelse med en lokalundersøgelse jeg foretog i landsbyen Båring-Asperup på Nordvestfyn beskæftigede jeg mig med den mistede motivation blandt yngre landbrugere til at være nøglepersoner i det lokale kulturelle og politiske liv. Området er netop kendt for sit forenings- og kulturliv der har været præget af en markant grundtvigsk gårdmandsfamiliekultur. De nu ældre og pensionerede tidligere gårdmænd i området bruger et bestemt ord for at beskrive sig selv i denne rolle – de kalder sig *kulturbærere*. Muligheden for at være aktiv også udenfor selve landbrugsbedriften er imidlertid de seneste 50 år blevet stadig ringere for landmændene (og -kvinderne). De der ikke tog supplerende lønarbejde fra 1960'erne (som de fleste husmænd i undersøgelsen gjorde) fik personligt et stadig større arbejdspress i takt med at folkeholdet forsvandt fra gårdene.

Et gammelt mundheld hedder: *Det er en sølle gård der ikke kan føde en drivert*. Det hentyder til normen om, at manden på gården skulle helst kunne være frigjort fra det praktiske arbejde på gården, så han kunne varetage alle tillidsposterne i landbosamfundet som for eksempel sognerådet, sparekassen, menighedsrådet samt de kulturelle og de landbrugsfaglige foreninger. I det pågældende lokalområde oplevede jeg, at der endnu lå en sådan norm om, at landmændene fortsat skulle spille denne rolle i det lokale liv – en forventning

der var til stor irritation for de unge landbrugere, hvilket jeg vil illustrere i det følgende.

De unge gårdejere, jeg har talt med i Båring-Asperup, som både er landmænd der har overtaget »slægtsgården«, og landmænd der kommer fra et andet sted i landet, har et ambivalent forhold til at være arvtagere, ikke bare til en ejendom og et erhverv, men også til et sæt af normer for hvilken rolle de skal spille i det lokale liv, som toneangivende og indflydelsesrige både i det lokale foreningsliv men tillige også i landbrugets politiske og faglige institutioner.

De omtaler ikke sig selv som kulturbærere. Generelt tager de afstand fra at se sig selv som led i en kæde af generationer, der driver gården. Slægtsgård er et begreb uden positiv betydning for unge landbrugere, tværtimod fylder det nogle af dem, som vi skal se i det følgende, med negative følelser. Man får indtrykket af, at begrebet sammenfatter det forventningspres, der findes til, at de skal videreføre de sidste godt hundrede års gårdmandstradition som ikke blot landmænd, men også som lokal social og kulturel elite.

En ung landmand, der er tredje generation på gården, siger således, da jeg spørger ham om slægtsgård betyder noget for ham: *Du (man) kan ikke leve af at det har været slægtens gård.* Han siger, at hvis hans muligheder for at købe mere jord op i om-

rådet forsvinder, kunne han godt finde på at købe noget andet og flytte væk. I begyndelsen af 1980'erne lykkedes det for familien at tilbagekøbe noget jord, der tidligere var solgt fra ejendommen i forbindelse med udstykning af husmandsbrug, men den unge landmand benægter, at der ligger følelser til grund for købet med den lakoniske kommentar: *Jord er jo jord!*

Når yngre landbrugere taler om, hvordan de tidligere generationer af landmænd levede, inklusive altså deres egen familie og slægt, er det ofte på en følelsesladet måde, de forholder sig hertil. En landmand sidst i tyverne siger: *Min farfar startede jo dagen ved barberen* og ikke helt uden sarkasme fortæller han, at farfaren gik rundt med en pilekvist og snakke med naboen:

... han blev ikke fysisk overanstrengt. Han havde en fodermester, en pige, en karl og daglejere og to sønner – og halvtreds tønder land! Min far han samlede sammen (han købte jord op) til 90 tønder land – han havde én karl. Jeg har det samme jordtilliggende som min far, og jeg har ingen ansatte.

Citatet skildrer den historiske udvikling indenfor landbruget i dette århundrede i retning af øget mekanisering og færre ansatte set fra den unge landbrugers subjektive synspunkt, som her får en negativ ladning. Med slet skjult ironi siger han, da han svarer nej på mit spørgsmål

om, hvorvidt han kommer i den lokale foredragsforening: *Når jeg bliver pensionist skal jeg til at dyrke foredragsforeningen og gå i kirke og snitte pilekviste.*

Mit materiale fra Båring-Asperup, som belyser hvordan unge gårdmænd opfatter sig selv kulturelt og socialt, er ikke stort, simpelthen fordi de ikke er ret mange. Alligevel vil jeg i det følgende opridse en markant forskel på de unge landmænd, der har overtaget en gård, der har været i deres egen slægts eje i flere generationer, og den ene landmandsfamilie, jeg har talt med, som er flyttet til udefra.

Unge landmænd har selv talt om, at det er problematisk at overtage slægtsgården, fordi det ofte er sket som følge af et ønske mere fra forældrenes side end fra dem selv. Et ægtepar i halvtredserne, hvis søn ikke har ønsket at overtage gården, har en lille forhåbning til, at datteren, som godt nok ikke er uddannet indenfor landbruget, måske vil overtage en dag, når hun finder en mand: *Jeg tror ikke, hun skulle have et ret stort skub for at ryge ind i det her siger faderen.* Sætningen spejler, hvor stor betydning det endnu har for de midaldrende og ældre generationer af landmænd, at det er deres egne børn, der driver gården videre.

Man kan endvidere møde opfatteiser blandt unge landmænd af, at forskellen mellem hvorvidt det er ens egen families landbrug, man overtager eller ej, også handler om

en forskel i de personlige omkostninger, der følger med, hvis gården må på tvangsauktion: *Når man køber (gården) i fri handel, så kan det briste eller bære. Derhjemme ville jeg ikke have turdet så meget – jeg ville være bange for at det skulle gå galt.* Sådan siger en tilflyttet landmand, der er vokset op på en gård i Jylland.

En ung familie med tre små børn købte i midten af 1980'erne en stor gård i området. Deres beretning til mig afslører med mange eksempler det interessante fænomen, at de hermed ikke blot købte en malkekvægsbesætning og retten til at drive 85 ha, men uden at vide det tillige blev pålagt en social rolle: *Det var lidt af et chok at opdage, at alles øjne var hæftet på én,* siger kvinden i familien, som er uddannet fysioterapeut og opvokset i Nordsjælland. Hun fortæller, at gården var kendt i lokale sammenhænge og i landbrugskredse, fordi den tidligere ejer var meget aktiv indenfor landbrugets organisationer og i det lokale foreningsliv. Når de fortæller, at alles øjne hvilede på dem, betyder det, at de følte, og som vi skal se i det følgende også søgte at efterleve, at der var stærke forventninger til dem om at gå ind i det lokale foreningsliv. *Jeg overtog KK's (den tidligere ejers) plads i højskolens bestyrelse* fortæller kvinden for eksempel.

I begyndelsen henvendte mange mennesker sig til dem og spurgte til den tidligere ejers helbred. *Vi kendte*

dem ikke, men de kendte os, fortæller de og tilføjer, at de fornemmede, at det blev forventet, at de tog arven op efter den tidligere ejer med hensyn til deltagelse i forenings- og organisationsarbejde: Så i begyndelsen deltog vi i alt muligt.

Efter et stykke tid følte de, at det blev for meget – at de ikke kunne overkomme alt det, de havde engageret sig i, når de samtidig med bedriften havde børn, og kvinden havde udearbejde. Når de ser tilbage på tiden siden de flyttede til, føler de det som om der ikke er den forening eller den bestyrelse, de ikke har været med i. Foruden arbejdet med posten i højskolens bestyrelse danser de folkedans, kvinden er formand for et udvalg i gymnastikforeningen, manden har været engageret i adskillige af de lokale afdelinger af landbrugsorganisationerne og blev på et tidspunkt tillige ringet op og opfordret til at være medlem af menighedsrådet. Det blev dog dråben, der fik bægeret til at flyde over, og han bad først om at blive fritaget for noget af menighedsrådsarbejdet og senere om helt at komme ud af det, hvorefter han modtog et brev med en personlig reprimande fra stiftets biskop – et brev der berørte ham dybt, fordi han oplevede det som en anklage for at ville svinge sit hverv som menighedsrådsmedlem.

På et tidspunkt tog gårdmandsparret forældreorlov og rejste til Australien og New Zealand sammen med børnene i et halvt år for, som de

siger at se noget andet, lade op og for at kunne vende hjem for at se på sine egne forhold med andre øjne. De var kort sagt udbrændte. Da de kom hjem gik det op for dem, at der gik rygter om, at de var rejst, fordi gården skulle have gældssanering. Derfor planlagde de, da det netop var ti år siden de havde købt gården, at markere dagen ved at invitere folk til kaffe kl. 10 om formiddagen, hvilket er almindelig skik i landbrugskredse i Båring-Asperup:

Det gjorde vi både for at bekendtgøre, at nu var vi altså tilbage, fordi vi gerne ville se forskellige mennesker, men også for at mane rygterne i jorden.

Endvidere skrev de en række små artikler til sognebladet, hvor de, udover at give en beskrivelse af deres tur, også gjorde en del ud af at forklare, hvorfor de var rejst.

Dagligdagen former sig fundamentalt anderledes blandt nutidens unge landbrugsfamilier, end den gjorde for deres forældres og bedsteforældres generationer af landbrugsfamilier. Alligevel er normen om at landbrugeren – gårdmanden og hans familie – skal bære kulturen noget som disse unge landmandsfamilier ikke kan undgå at forholde sig til, som det fremgår af ovenstående eksempel. Her forsøger familien faktisk at leve op til forventningerne. I andre tilfælde tager unge landbrugere så markant og følelsesladet afstand fra traditionen, slægten, slægtsgården

og den fædrene jord, at det må tolkes som et psykologisk skjold mod noget, man ikke kan og ikke vil leve op til.

Unge landmandsfamilier har i hverdagen meget travlt og afviger hverken på den måde eller generelt indkomstmæssigt fra mange andre unge familier med lønindtægter. Deres boliger, og generelt omgivelserne omkring ejendommen, fremstår ofte noget mindre socialt prætentiose end tilfældet er blandt deres forældres og bedsteforældres generation. Det kan være svært at skelne deres hjem fra andre middelklassehjem i området. Som her er der nemlig generelt mindre ryddeligt end blandt ældre generationer, hvor kvinden i familien ofte har været hjemmegående og har haft tid til at arbejde for, at hjemmet var præsentabelt.

Den velstandsforinkel mellem gårdmandsfamilierne og den øvrige befolkning, som har præget landbosamfundet fra slutningen af forrige århundrede og til ca. 1960, findes ikke mere. Og det er måske derfor, at man kan spore en tendens til, at det irriterer disse familier, når de møder omgivelsernes ofte følelseladede forventninger til, at dette at eje en gård betyder at familien skal udvise særlige egenskaber på andre områder end det rent arbejdsmæssige.

Mit indtryk er, at der er et ønske blandt de unge landmandsfamilier om at blive opfattet og set på på den ene side på lige fod med andre løn-

modtagerfamilier, og på den anden side, hvad erhvervet angår, på lige fod med andre private erhvervsdrivende. I hvert fald kan man ikke spore en selvopfattelse som bærere af en særlig familiegårdbrugs-livsform. En ung landbruger bliver således stærkt irriteret, da jeg antyder, at det må være hårdt hver dag at skulle op kl. fem for at malke og ofte ikke være færdig med arbejdet før kl. otte om aftenen. Og han udbryder, ligeledes lettere irriteret, da jeg spørger, om de har nogen fritid: »Selvfølgelig har vi fritid!« Jeg tolker hans irritation som en længsel efter at blive fri for andres medlidenhed og for andres forventninger om, at det er noget specielt at være landmand. Han vil bare gerne være som alle andre. Han vil af med den rolle, der følger med arven efter hans forfædre som kulturbærere og gårdmandselite.

Ligeledes spejler de udtryk unge landbrugere bruger om deres erhverv et værdisæt, der ikke bygger på hverken romantik eller tradition. Landbruget er for den unge landmand i det følgende et erhverv, der skaffer eksportindtægter til landet: *... og hver eneste gang man laver en produktion sviner man jo!* Landmanden polemiserer her mod lokale, der efter hans mening er imod det moderne landbrug, fordi det forurener, og fortsætter ligeledes som i en diskussion med beboere, der er ikke-landbrugere: *Den indstilling de stiller med ... de har et idealbillede af*

*landbruget – de husker en farbror,
der gik og kløede grisene bag øret. Det
billede står ikke mål med landbruget*

*i dag ... vi kunne godt lave det hele til
økologisk jordbrug, men det ville ikke
give eksportkroner ...*

NOTER

1. Palle O. Christiansen: *En livsform på tvangsauktion? En bog om mennesker og landbrug i dagens Danmark*. Gyldendal 1982.
2. Peter Henningsen: Det antropologiske bondebegreb i *Fortid og Nutid*, marts 2000, s. 29-58.
3. Palle O. Christiansen: *Gårdens reproduktion. Om peasant/farmer-debatten og danske landbofamilier*. Arbejdsrapport fra Institut for Europæisk Folkelivsforskning, 1/1985.
4. Samme s. 68.
5. *Landsbladet – svin*, nr. 7, 26 juli 2001.
6. Kresten Drejergaard: *Fra røverdalen til englesal*, Eggersens Forlag, 1994.
7. Johannes V. Jensen: Graabølle, 1910, trykt i *Jordens Kreds*, Gyldendal 1967.
8. Svend Erik Larsen: Bylandskabet i landdistrikterne, i Jessen m.fl.: *Landdistrikterne 1950-2050*, Odense Universitetsforlag 1997.
9. *Landbrug Fyn* nr. 43, 21. årgang.
10. Peter W. Bonefeld: Mål din reelle konkurrenceevne. I *Landsbladet – svin*, 8. november 2001.
11. Gitte Grønbæk: *Fremtidens landmænd skal uddannes til succes*. Artikel på Dalum Landbrugsskoles hjemmeside på internettet.