

Det moderne landbrug og kulturmiljøet

Af Per Grau Møller

Inden for miljøpolitikken kan man tale om, at den »blå« linie siden 1960'erne har erobret den politiske dagsorden fra den hidtidige »grønne« linie.¹ Den blå linie fokuserer på forureningsbekæmpelse, begrænsning af udslip (f.eks. kvælstof og fosfor) og kan som et politisk begreb kort sammenfattes under betegnelsen »miljø«. Den traditionelle grønne linie sigter på at beskytte elementer i landskabet (fortidsminder, planter og dyr samt landskaber) og varetages dels gennem fredningspolitik og gennem planlægning. Den har været gældende siden den første fredningslov i 1917, men er i de seneste år blevet overhalet af miljøpolitikens blå linie. I brydningsfeltet mellem de to

findes en økologisk »naturlinie«, som sigter på at bevare naturen, det grønne i landskabet, og som også har haft megen medvind politisk og forskningsmæssigt de seneste årtier, senest kulminerende med nedsættelsen af et Naturråd med naturvismænd og et sekretariat.²

Kulturmiljø er kommet på den politiske dagsorden siden 1994, hvor miljøminister Svend Auken rejste problematikken. Siden har emnet været diskuteret i Folketinget, og der har været arbejdet med spørgsmålet i forvaltninger på mange niveauer (stat, amt); ligeledes blev der i 1998 nedsat faglige regionale kulturmiljøråd.³ Der har været arbejdet med emnet gennem mange år, og samtidig

Per Grau Møller f. 1955, cand.mag. i historie og middelalderarkæologi, lic.phil. i historie 1988 med afhandlingen *Fra landsby til soveby. Landbebyggelsen og dens økonomiske og kulturlandskabelige forudsætninger på Fyn 1770-1965*. Tilknyttet Kartografisk Dokumentationscenter ved Syddansk Universitet siden 1984, fra 1995 som lektor i kulturhistorisk kartografi. 1997-2001 leder af forskningscentret *Foranderlige Landskaber*. Har udover licentiaatafhandlingen (publ. 1990) udgivet *Udskiftningen og dens økonomiske og sociale følger* (1984) samt artikler om bl.a. højrýggede agre, landskabshistorie og kartografi, og bidrag til arbejdet med kulturhistorien i planlægningen. Fra 2001 formand for Landbohøistorsk Selskab.

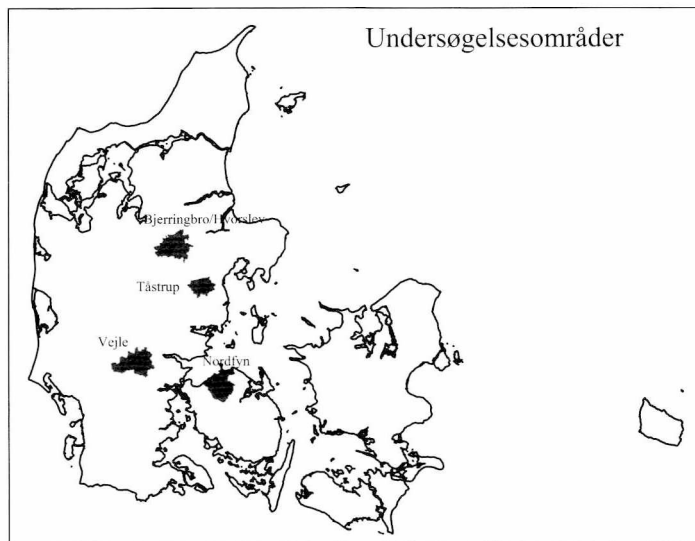
er der stor usikkerhed om, hvad begrebet indebærer.⁴ På den ene side kan det indebære alt i kulturlandskabet (som er skabt og/eller påvirket af menneskehånd). På den anden side må begrebet indskrænkes til udpegede helheder (ud fra visse kriterier), som man kan operere med i forvaltningen og f.eks. i henhold til regionplanen, som i sine retningslinier for Regionplan 2001 foreskriver, at der skal indarbejdes kulturmiljøudpegninger. Men problemet kommer, når der stort set ingen registreringer er foretaget ud fra kulturmiljøtanken i landskabet og de amtslige og museale forvaltninger står noget tøvende herover for og med en kæmpemæssig opgave foran sig at løse.⁵

Da der gennem de sidste 10-15 år er udarbejdet kommuneatlas for bebyggede (by)miljøer, er behovet for ny viden og nye tiltag størst i det åbne land, selv om kulturmiljøbegrebet ideelt set også omfatter bymiljøer. Hidtil er der ikke blevet fokuseret på brugerne og beboerne i kulturmiljøet – der har været nok at beskæftige sig med, når det gælder udredning af begrebet og dets mulige anvendelse i praksis. Her har den politisk-administrative udmelding været, at der ikke var grundlag for nye redskaber i forvaltning af kulturmiljø, men at det på den anden side var meget vigtigt med inddragelse af brugerne, som det f.eks. er tilfældet med lokalplaner. I en nylig rapport om kulturværdier i landbrugslandet, som er udgivet af Nordisk Minister-

råd i 2000,⁶ er der sat fokus på landbrugernes rolle i den fremtidige forvaltning af landskabet. Landbrugerne ses både som en forudsætning og en trussel for at bevare kulturmiljøet, og det er egentlig et nyt synspunkt i miljømæssig sammenhæng, at landbrugere kan opfattes som en forudsætning for at bevare og sikre en bestemt tilstand eller udvikling.⁷ Rapporten ser den fremtidige udvikling som et samarbejde mellem (kultur-)miljøforvaltninger og landbruget, hvor forvaltningssiden må styrkes for at kunne leve op til at møde landmændene og som f.eks. i Norge møde dem med udarbejdelse af miljøplaner på bedriftsniveau.⁸

Men hvordan forholder en stor brugergruppe i det åbne land som landmændene sig til begrebet kulturmiljø? Det skal undersøges i denne artikel.⁹ I første række er kulturmiljøet jo et resultat af deres forfædres arbejde i kulturlandskabet (nære som fjerne forfædre). Men hvordan agerer den moderne landmand i sin daglige drift og også med mere langsigtede beslutninger i forhold til dette kulturlandskab. Problemstillingen rejses fordi der jo som bekendt er himmelvid forskel på landmandens driftsformer i dag, for 50 år siden, for 200 år siden osv. Jeg vil gennem mine spørgsmål udvælge nogle emner, som jeg finder på et generelt niveau kan karakterisere kulturmiljøet, således at landmanden kun indirekte behøver at forholde sig til det vanskelige begreb (summen af ele-

Fig. 1. Oversigt over de 4 undersøgelsesområder, som indgår i undersøgelsen.



menter og strukturer i landskabet bag mine spørgsmål kan siges at udgøre kulturmiljøet). Desuden er det målet gennem interviews at belyse, hvorledes landmænd i forskellige situationer vil forholde sig til relikte elementer i kulturlandskabet, dvs. elementer som ikke længere har betydning for den daglige drift, og hvorvidt de er villige til at passe på forskellige udpegede elementer og under hvilke betingelser. Skal man gennemføre en kulturmiljøpolitik med offentlig medvirken, må det være væsentligt at vide, hvad landmanden selv vil være villig til at beskytte og hvad han vil have forståelse for at skulle varetage i landskabet og hvad han måtte kræve for at varetage en bestemt form for beskyttelse. Det må alt andet lige betyde, at man kan føre

en mere målrettet kulturmiljøpolitik, i hvert fald over for denne store, men antalsmæssigt faldende gruppe af brugere i landskabet. I sidste ende kan man også føre en mere bæredygtig politik – i ordets egentlige betydning og i alle henseender: økonomisk, socialt, kulturelt og også fint i kombination med en økologisk dimension.

Metode

Der er udvalgt 96 landbrugsbedrifter til interviewundersøgelse blandt alle landbrugsbedrifter¹⁰ i de 4 undersøgelsesområder.¹¹ Kriteriet for at komme med i udvalget er dog, at bedriften besidder minimum 30 ha., som er kriteriet for erhvervelse af en landbrugsejendom med en landbrugsmæssig uddannelse. Dvs. dermed bli-

ver udvalget rettet mod det, der kunne kaldes »moderne landmænd«, en landmand, der har en landbrugs-mæssig uddannelse, som driver jorden erhvervsmæssigt, og for hvem landbruget udgør en ikke ubetydelig del af indkomsten. Der er dog ikke nødvendigvis tale om heltidslandmænd, da man sagtens kan tænke sig kombinationsmuligheder med andre typer af indkomster. Men det har været et formål at udelukke de mange »hobbylandmænd«, som efterhånden sidder på de mange landbrugsejendomme, som strukturudviklingen har kastet bort fra landbruget som heltidserhverv og overladt det som fristeder til mennesker, der har deres hovedindkomst fra andre kilder end landbruget. Selv om de altså hver kan besidde op til 30 ha. jord, er deres jordbehandling præget af, at deres indkomst ikke nødvendigvis er afhængig heraf, og kan derfor tage mange former. Disse kan i sig selv være ret interessante, også i henseende til kulturmiljøet, men udelades altså af denne undersøgelse.

Rent praktisk er udvalget foregået i to grupper på tværs af de 4 undersøgelsesområder, en gruppe bestående af bedrifter i de ejerlav, som min indledende kulturmiljøundersøgelse har afsløret som havende potentielle muligheder for særlige kulturmiljøer (i alt 45 ud af 280 ejerlav el. 16%) og en gruppe bestående af de resterende 235 ejerlav.¹² I den førstnævnte gruppe er udvalgt hver 4. bedrift, mens der i den sidstnævnte gruppe

er udvalgt hver 10. bedrift. Grunden til denne vægtning er ønsket dels om at have en gruppe af landmænd at diskutere problemer omkring bevaring af særlige kulturmiljøer med, dels om at undersøge om denne gruppe af landmænd ser særlige problemer i det eller måske endda særlige muligheder. I den første gruppe var der i alt 118 bedrifter, hvorfra 29 er blevet udvalgt og i den sidste gruppe 762 bedrifter (87%), hvorfra 76 bedrifter er blevet udvalgt. At udvalget skrumper ind til 96 reelle interviewkandidater skyldes, dels at nogle bedrifter ikke havde adresse i undersøgelsesområdet (en bopælsmæssig nærhed til den bedriften anser jeg for en betingelse for denne type interview), dels at breve efter udsendelsen kom retur med forskellig begrundelse.¹³

Af de 96 udvalgte bedrifter er det lykkedes at få gennemført interviews med 65 landmænd (67%) i perioden fra sidste halvdel af maj til første halvdel af juni 2000. Metoden til at kontakte de udvalgte har været at sende et personligt brev til landmændene med informationer om projektet og et forslag til et tidspunkt, hvor interviewet vil kunne finde sted. De pågældende blev bedt om at melde tilbage for at bekræfte tidspunktet, afkræfte interessen eller aftale et andet tidspunkt. Et mindretal har meldt tilbage, men dette i sig selv behøver ikke at være negativt: det er lykkedes at få mange interviews gennemført, hvor der ikke har været nogen tilbagemelding (man

har ikke været opmærksom på ønsket herom), og hvor jeg var ventet, eller interviews hvor det lykkedes at finde landmanden på ejendommen og få etableret en interviewsituation. Enkelte har meldt tilbage, at de ikke var interesseret i at deltage, enkelte andre har meldt tilbage for at få tidspunktet ændret, hvor det i alle tilfælde er lykkedes at finde et nyt tidspunkt. Men for størsteparten af de forespurgte, hvor det ikke er lykkedes at gennemføre et interview, er årsagen:

- der har ikke været nogen hjemme på det anførte tidspunkt (sammen med den manglende tilbagemelding må det tolkes som manglende interesse)
- det blev meddelt mig, at man ikke var interesseret i at deltage – i flere tilfælde ubegrundet, men med i 2 konkrete tilfælde var begrundelsen, at der ikke fulgte nogle økonomiske midler med til landmanden for interviewet, når der var bevilget forskningsmidler til projektet (dette blev selvfølgelig totalt afvist)
- det blev meddelt mig, at man ikke havde tid lige nu, men åbnede ikke op for et konkret alternativt tidspunkt – ved senere kontakt om interview var det samme resultat, hvorfor det reelt må tolkes som manglende interesse.¹⁴

At det ikke har været muligt at få interview bragt i stand med 1/3 af de tilfældigt udvalgte landmænd må

tolkes som en umiddelbar manglende interesse i at indgå i en dialog om kulturmiljø. Måske ikke så meget fordi det specielt er kulturmiljø, men mere fordi der er tale om en dialog med en udenforstående om forhold som vedrører landmandens bedrift og hans ejendom. At denne udenforstående er en uafhængig (grund-) forskningsinstitution spiller nok ikke den store rolle i denne sammenhæng. I hvert fald har flere landmænd over for mig antydnet, at de får så meget materiale tilsendt, som de ikke værdiger et blik – det kan være meget tankevækkende, at en uafhængig forskningsinstitution i dagens informationssamfund ikke kan sende et personligt stilet brev uden at det bliver forvekslet med ligegyldig reklame. Det skal dog tilføjes, at brevet også indeholdt omtale af projektet som SMP-finansieret og var bilagt vores center-brochure samt Skov- og Naturstyrelsens officielle pjece om kulturmiljø. Hvis disse landmænd af en eller anden grund har en aversion mod miljømyndigheder, skal det ikke udelukkes, at den er kommet dette projekt til skade.

Ellers er det påfaldende, at den modvilje eller i hvert fald manglende interesse, som 1/3 af landmændene viste helt modsvares af en positiv og interesseret dialog med langt de fleste landmænd om emnet. Gennemgående lægger spørgsmålene op til at respektere landmændene som aktører i landskabet og sikre sig deres aktive medvirken i kulturmiljøbeva-

ring. Det er ikke givet, at den er smerte- eller omkostningsfri for myndighederne eller landmænd, men grundlæggende viser 2/3 af landmændene interesse for dialog om emnet og interesse i selve sagen.

Det skal understreges, at ud fra det eneste parameter, som jeg havde at måle landmændene efter, nemlig bedriftens areal (inden for undersøgelsesområdet), viser der sig umiddelbart ingen forskel på gruppen af interviewede landmænd og de landmænd, som det ikke lykkedes at komme i dialog med, idet begge ligger på gennemsnittet som er 70 ha. Der er ikke grund til at tro, at gruppen af ikke-interviewede i henseende til bedriftstype eller kulturmiljø skulle skille sig væsentligt ud fra de interviewede.

Driftsforhold, familiemæssige relationer, bygninger og landskab

Bedrifterne hos de 65 interviewede landmænd fordeles sig rent størrelsesmæssigt således, at gennemsnittet ligger på 90,4 ha, hvoraf det ejede areal i gennemsnit udgjorde 69,7 ha, mens det tilforpantede areal udgjorde 20,7 ha. Det er betydeligt over de 70 ha, som udgjorde gennemsnittet i den udvalgte gruppe af landmænd på grundlag af oplysninger fra GLR. Forklaringen på forskellen kan dels være, at der er en tidsmæssig forskydning på oplysningerne, dels at ikke alle bedrifters areal var indregnet, nemlig både den del som lå

uden for undersøgelsesområderne og skovareal, som ikke er støtteberettiget landbrugsareal. Den største bedrift var en ejendom på 395 ha (ager+skov), som var en tidligere hovedgård. Fra den er der et spring ned til den næststørste på 261 ha, som er en stor moderne svinebedrift.

Bedrifterne fordeles sig efter type som det fremgår af tabel 1 med en klar tendens til specialisering; de alsidige brug er få. I forhold til antallet af interview er der en overvægt af svinebedrifter i Bjerringbro/Hvorslev, mens Vejle-området er underrepræsenteret. Til gengæld er det fynske område underrepræsenteret hvad malkekvægbedrifter angår, mens Vejle-området er overrepræsenteret. Ser vi på fordelingen af bedriftstyper i forhold til de gamle bygdebegreber,¹⁵ er svinebedrifterne overrepræsenteret i skovbygden og underrepræsenteret i hedebygden, mens det modsatte er tilfældet for malkekvægsbesætninger. Det falder godt i tråd med, at kvægbesætningerne nyder godt af de store græsarealer i hedebygden, som findes på hedesletterne, og som stadig karakteriserer det vestlige Jylland.

Gennemsnitsalderen for de interviewede er 48 år, hvilket er lidt lavere i forhold til landsgennemsnittet af bedrifter, som i 2000 var 50 år. Alderen rækker fra 28 til 73 år som den ældste bedriftsindehaver med en tyngde i de midterste aldersgrupper. (se den konkrete aldersfordeling i senere figurer, hvor den anvendes).

	Antal	Heraf økologiske	Antal i%
Ren planteavl	16	3	24,6
Svinebedrift	23	1	35,4
Malkekvæg	17		26,2
Kødkvæg	3		4,6
Plante+svin+malkekvæg	4		6,2
Plante+svin+kødkvæg	1		1,5
Anden bedrift (mink)	1		1,5
IALT	65	4	100

Tabel 1. Interviewede landmænd efter bedriftstype.

Der er 40 ud af de 65 bedrifter, som har været slægtsgårde gennem en årrække (61%). Der er ikke større forskel i denne henseende på bygdetype eller undersøgelsesområde: andelen ligger alle steder over 50%. I gennemsnit har ejendommen været i familiens eje i 99 år eller 3 generationer, men det svinger lige fra 11 generationer til 1 generation. Blandt dem, som ikke bor på en slægtsgård er 10 fra familier, som har boet på egnen gennem flere generationer, men som har flyttet til en anden ejendom, typisk i forbindelse med giftermål. Enkelte (4) har selv boet på egnen gennem hele livet uden at have familiemæssige relationer til egnen længere bagud i tid. 12 landmænd (18%) betegner sig selv som tilflyttere til egnen. Dette vidner om i første række stor familiemæssig stabilitet til egnen, og i anden række til selve landbrugsejendommen.

Ser vi på fremtiden er det slående, hvorledes traditionen i vores tid ser ud til at blive brudt. Af de 65 interviewede forventede kun 16 eller 25%, at der var børn som ville overtage bedriften. Blandt dem var der 4 af forældregenerationen, som i forvejen havde arbejde ved siden af bedriften (heltids eller deltids). Det vil sige, at kun 18% af de interviewede heltidslandmænd forventede, at deres børn ville kunne overtage bedriften efter dem. Svarene dækker dog over et spektrum af landmænd, fra dem i den ældre aldersgruppe, hvis børn havde etableret sig i andet erhverv og dermed for længst havde afgjort, at de ikke ville vende tilbage og overtage den fædrene ejendom, til yngre landmænd, hvis børn var små, og som selvfølgelig ikke havde valgt erhverv endnu, men som potentielt kunne overtage ejendommen (de er rubriceret positivt, selv om det i rea-

liteten kan vise sig til sin tid at blive negativt). Af de seksten ejendomme med potentielle arvtagere var dog de 12 eller hele 75% slægtsgårde – her spiller den familiemæssige veneration for stedet og erhvervet ind –, mens 2 med potentielle arvtagere havde familiemæssige relationer til egnen og 2 var rene tilflyttere. Ser man på det ud fra slægtsgårdsperspektivet, ser der ud til at være et kontinuitetsbrud i vores tid: kun 12 af 40 slægtsgårde (eller 30%) har udsigt til at blive videreført som landbrug i den kommende generation. Det er dog de gårde med længst tradition i samme familie, som har udsigt til at blive videreført, idet den gennemsnitlige besiddelse i samme familie er 130 år over for 86 år for de øvrige slægtsgårde. Det vidner alt i alt om en klar realistisk holdning til og reaktion på strukturudviklingen inden for landbruget.

Hvad de overordnede driftsforhold angår, dyrker hovedparten jorden selv. Kun i ét tilfælde er hele driften overladt til en maskinstation, mens der i 13 tilfælde (eller 20%) anvendes en maskinstation til specialfunktioner (ensilering af foder til en kvægbedrift eller gylleudkørsel mv.) På hovedparten af bedrifterne foretages driften af landmanden selv (undtaget i spørgsmålet er dog mejetærskning af kornhøsten). Dette gælder også de bedrifter, hvor ejeren har beskæftigelse ved siden af landbruget (helt eller delvis), idet her kun 2 ud af 11 anvendte en maskinstation.

Det betyder, at det er muligt for en deltidslandmand eller »bybonde« at klare driften af jorden selv med en beskeden maskinpark.

En særlig tendens kommer dog ikke frem i disse tal, nemlig at en bedrift kan indgå i et driftsfællesskab med en nabo eller et familiemedlem (evt. organiseret i et I/S). Der er fremkommet eksempler på sådanne fællesskaber, hvor den ene part har en type maskiner og den anden en anden type, og hvor man hjælper hinanden og evt. afregner og udligner et arbejdsforbrug af maskinerne ved driftsårets udgang. I et konkret tilfælde fremhævede landmanden, at et sådant udligningsregnskab stort set kom til at hvile i sig selv med den sammensætning af maskiner og bedriftsstruktur, som han og naboen havde. De nyeste tendenser inden for landbruget tyder på, at bedrifterne er ved at have en sådan størrelse nu, at en større selvstændig maskinpark kan forrente sig, og at maskinstationerne derfor er på vej ud.¹⁶ En mellemløsning for de mellemstore bedrifter kunne være et sådant maskin- og driftsfællesskab med en nabo.

Af de interviewede landmænd har 11 ud af de 65 (17%) arbejde ved siden af driften (omfanget kan ikke kortlægges, men alle må kaldes deltidslandmænd). Gennemsnittet aldersmæssigt i denne gruppe er 44, mens deres gennemsnitlige areal under drift er 81 ha. Det dækker dog over, at den største bedrift i undersø-

gelsen hører hjemme her, idet ejeren er fuldtidsbeskæftiget i erhvervslivet og har 2 heltidsansatte til at klare bedriften. Fraregnes denne bedrift er gennemsnittet 49 ha, hvilket er mere reelt for denne gruppe. I den anden store gruppe af fuldtidslandmænd er gennemsnitsalderen 50 år, mens det gennemsnitlige jordtilliggende er 92,4 ha, altså dobbelt så meget som deltidslandmændene.

På langt de fleste bedrifter, nemlig 40 ud af de 65, har ægtefællerne arbejde ved siden af bedriften. Oftest er der tale om heltidsarbejde (dette forhold samt arbejdets art er der ikke konkret spurgt til i undersøgelsen). Den gruppe af bedrifter, hvor ægtefællen ikke har udearbejde (i alt 25) er sammensat både af det fåtal af bedrifter, hvor landmanden (endnu) ikke er gift, og bedrifter med medhjælpende hustruer. Gennemsnitsalderen for landmanden i denne gruppe hvor ægtefællen ikke er udearbejdende, er noget højere, nemlig 54 overfor 45 i gruppen med udearbejdende ægtefæller – og denne tendens forstærkes når man tager i betragtning, at i denne gruppe indgår bedrifter hvor landmanden i en ung alder ikke er gift. (Det skal bemærkes, at i et par tilfælde tegnede en kvinde bedriften, også hvor det drejede sig om eks. store svinebedrifter – her er deres evt. ægtemænds beskæftigelse regnet for ægtefællens beskæftigelse).

Af medhjælp udover evt. medhjælpende ægtefælle og børnene havde 10

bedrifter 1 fuldtids medhjælp, mens 4 bedrifter havde yderligere medhjælp (2 bedrifter havde 2 fuldtidsansatte, 1 havde 3,5 og 1 havde 6 fuldtidsansatte beskæftiget). Derudover havde 5 bedrifter løst tilknyttet medhjælp i form af deltidsansættelse eller forældre på efterløn, som hjalp til eller en skoledreng 500 timer om året. Bedrifterne med mest medhjælp var naturligt nok størst i tilliggende, idet de uden medhjælp havde 67 ha i gennemsnit, mens de med 1 fuldtidsmedhjælp havde 115 ha i gennemsnit og de med 2 eller flere fuldtidsansatte havde over 200 ha jordtilliggende (undtagen en bedrift, hvortil der også var knyttet et hestetræningscenter). Blandt bedrifterne med mest medhjælp var de 3 svinebedrifter, mens 1 var ren planteavl (økologisk). Blandt malkekvægsbesættningerne havde 14 ingen medhjælp, mens 6 havde mellem ca. $\frac{1}{2}$ og $1\frac{1}{2}$ fast medhjælp. Ingen af de interviewede malkekvægsbesættninger havde behov for mere end to faste medhjælpere (måske undtagen en bedrift drevet af to brødre og en deltids medhjælp).

Ser man på bedriftsstrukturen i dagens danske landbrug vil det hurtigt erkendes, at der er et misforhold mellem bedriftsstørrelserne og det kulturlandskab, som de indgår i. Gennemsnitsstørrelsen er steget støt siden strukturudviklingen for alvor begyndte i 1960'erne, hvor et landbrug gennemsnitligt havde 18 ha, mens det i 1999 var på 46 ha. Det er

	<i>Antal</i>	<i>Gns. bedriftsstørrelse</i>	<i>Gns. alder</i>	<i>Heraf svinebedrifter</i>
Kun i eget ejerlav	30	71,2	51,5	10
Udenfor eget ejerlav	35	106,9	47	18

I 1 naboejerlav	13	83,5	50,5	6
I 2 naboejerlav	3	63,3	45,7	2
I samme sogn	6	85,5	46,7	3
I 1 nabosogn	4	133,25	38,8	1
I flere nabosogne	1	168	36	1
Inden for 10 km	3	136,7	40,3	2
I naboejerlav + fjernbeliggenhed	3	159	53	1
I nabosogne + fjernbeliggenhed	2	182,5	50	2

Tabel 2. Beliggenheden af arealerne til de interviewede bedrifter.

ganske vist beregnet på alle 57.831 bedrifter, hvoraf under halvdelen (27.280) havde over 30 ha, hvor vi skal finde alle heltidslandmænd. Dis- ses gennemsnitlige bedriftsstørrelse må derfor være betydeligt større, måske i nærheden af samme gennem- snit som de interviewede landmænd.

Udviklingen må betyde, at arealer er blevet underlagt andre bedrifter enten gennem forpagtning, køb af ejendom eller sammenlægning af ejendomme. Dette sker ikke nødven- digvis i forhold til nærmeste nabo, da det meget afhænger af, hvor der vil være mulighed for at lave sådanne udvidelser af bedriftens areal, altså

hvor der vil være bedrifter, som selv er under nedtrapning/afvikling. Af- gørende herfor er alder, økonomiske og driftsmæssige forhold samt indivi- duelle hensyn på de enkelte bedrif- ter. Traditionelt vil man kun samle statistik for samlede bedriftsstør- relser, da landbrugsloven fastsætter snævre grænser for hvor langt væk ejendomme i samdrift må ligge fra hinanden, nemlig 15 km. Men hvad sker der inden for denne grænse? Kun en interviewundersøgelse eller en tilsvarende detaljeret analyse af bedriftsforholdene vil kunne give mulighed for at belyse forholdet. Under interviewet er landmændene

blevet spurgt, hvor de havde jord tilhørende bedriften. Ejerlavet er blevet noteret (evt. efter konsultation af et medbragt topografisk kort med ejerlavsgrenser på), hvorefter ejerlavene senere under bearbejdningen er blevet inddelt i passende grupper. Resultatet heraf ses i tabel 2.

Tabellen viser overordnet set for alle 4 undersøgelsesområder, at knap halvdelen af bedrifterne har alle deres bedriftsarealer inden for det ejerlav, hvor bedriften har sit bosted og dermed sin oprindelige jordfordeling. Det udelukker ikke, at der kan være sket udvidelser af bedriften, men det er i så fald blandt naboer inden for ejerlavet (landsbyen). Umiddelbart kan det betragtes som en mere naturlig udvidelse inden for de gamle historisk bestemte bedriftsstrukturer: ejerlavene. Men for over halvdelen af bedrifterne er der tale om, at

de har jord i bedriften (af varierende størrelse), som ligger uden for ejerlavsgrensen. Dermed er der tale om brud på de historiske strukturer, og man kan tale om uhensigtsmæssige bedriftsstrukturer med store afstande og spild i form af transporttid og – omkostninger til følge. Der kunne umiddelbart komme på tale at lave en ny jordfordeling eller udskiftning af jorden for at opnå bedre bedriftsstrukturer, men der vendes tilbage til dette spørgsmål (se s. 77).

Umiddelbart kan også udledes af den øverste del af tabellen, at bedrifterne med brud på de historiske ejendomsstrukturer er større, besiddes af yngre landmænd og i større grad er svinebedrifter end de ejendomme, som har holdt sig inden for ejerlavsgrenserne. Størrelsen giver mere eller mindre sig selv, da behovet for mere jord let kan føre landmanden uden for sit ejerlav for at søge den. At svinebedrifter udgør mere end halvdelen af bedrifterne med brud på de historiske strukturer bekræfter, at det er typen af bedrifter med ekspansion. I den forbindelse er det måske heller ikke overraskende, at gennemsnitsalderen er mindre på disse bedrifter.

Men som ses af den sidste del af tabellen over bedrifterne med brud på historiske strukturer er tendenserne ikke helt entydige. Men der er dog en tendens til jo fjernere beliggenhed jo større bedrifter. Gennemsnitsalderen følger ikke helt med, men der er også ret få bedrifter i hver gruppe.

Type	Antal bedrifter
gylletank – kvæg	4
gylletank – svin	
maskinhus	13
stald(e) – kvæg	10
stald(e) – svin	14
stald(e) – mink	1
lader, silo	10
ridehal	1

Tabel 3. Nybyggeri på de interviewedes bedrifter inden for de sidste 10 år.



Fig. 2. Et eksempel på et nyt produktionsanlæg (svinestald), som er bygget i tilknytning til en gammel udflyttergård, hvor bindingsværket skjuler sig bag havens store træer. Det nye produktionsanlæg er stort og markant, men der er tænkt over udformningen og det tager ikke synet fra den gamle gård, som ligger ved siden af. Udflyttergården har dog også plads til at udvide på. (foto PGM august 99).

Men målt i antallet af bedrifter er det tydeligt, at der er en træghed i udviklingen, således at flere bedrifter findes i grupperne tæt på det oprindelige ejerlav. For de to grupper med fjerntliggende arealer skyldes det to forhold: det kan være græsarealer, som er forpagtet til kreaturgræsning (Bygholm Vejle) eller det kan være fjernbrak (Ribe-området for en nordfynsk landmand) eller der kan være tale om familie- og arvemæssige relationer, som gør at bedriften overstiger grænsen på de 15 km.

Hvad bygningsmassen inden for den moderne landbrugsbedrift angår er der spurgt til, hvad der har været af opførsler af nye bygninger og nedrivninger af gamle inden for de sidste 10 år. Ca. 2/3 af bedrifterne (42 ud af 65) svarede at de har opført nye bygninger. De fordeler sig i anvendelse som vist i tabel 3. Den viser, at der er stor bygningsmæssig aktivitet på såvel kvæg- som svinebedrifter. Det kan undre at der ikke er registreret byggeri af gylletanke på svinebedrifter, men det kan skyldes at de blev

opført for mere end 10 år siden. Også planteavlen har sat sig spor i nye bygninger i form af maskinhus, lader og siloer. Undersøgelsen kan ikke afsløre, hvor meget der er blevet bygget (hverken i antal bygninger eller m²), men det vil være typisk at der er opført flere typer af anlæg på en bedrift – derfor svarer antallet af bedrifter i tabellen ikke til det antal bedrifter, hvor der er sket bygningsmæssig aktivitet.

Interessant er også at se på, hvilke bedrifter der *ikke* har haft bygningsmæssig aktivitet. Det er slående, at der blandt de 23 bedrifter findes en gruppe af unge rene svineavlere, som i gennemsnit har 86 ha jord (lige under gennemsnittet). Det må formodes, at disse landmænd har foretaget bygningsinvesteringer forud for de seneste 10 år. Ellers skal også fremhæves planteavlerne (specielt de økologiske) som de der ikke har behov for nybyggeri. Men som vist ovenfor gælder det ikke alle plante-

avlere, da specielt den udvidede maskinpark har betydet nye bygningsbehov.

Hvad nedrivninger af bygninger inden for de sidste 10 år angår har 26 ud af de 65 interviewede landmænd (40%) nedrevet en eller anden form for bygning. I 11 tilfælde er der tale om ældre mindre bygninger (f.eks. hønsehuse, staklader eller maskinhus), mens der i andre tilfælde var tale om bygninger som på en eller anden måde var centrale i det tidligere gårdsanlæg. I et par tilfælde var det uforskyldte nedrivninger (brand, orkan), men i langt de fleste tilfælde er der sket opførsel af nybygning på den gamle bygningssted, også når det gælder de mindre bygninger. Der er to tilfælde, hvor staldbygninger ikke er blevet erstattet af nyt byggeri, i begge tilfælde er der tale om deltidslandmænd, hvor begge ægtefæller har fuldtidsarbejde uden for bedriften og bedriften derfor omfatter arealer under gennemsnit-

Type	Antal	Gennemsnitsalder
(traditionelle) planteavlere	7	51
økologiske planteavlere	3	42
bedrifter med kødkvæg	2	67
svineavlsbedrifter	5	44
bedrifter med malkekvæg	2	48
bedrifter med blandet bedrift (planteavl, svin og kreaturer)	4	59

Tabel 4. Bedrifter, hvor der *ikke* er lavet nybyggeri inden for de sidste 10 år.

tet (hhv. 30 og 60 ha) og i begge tilfælde uden husdyr. I hovedsagen vil det sige, at de nedrivninger der har fundet sted inden for de sidste 10 år på de interviewedes ejendomme som regel har været begrundet i forfald eller utidssvarende bygninger, som er blevet erstattet af nybyggeri. Man forsøger så vidt muligt at bibeholde bygningsmassen og nedriver som regel ikke ubegrundet.

Når det gælder tiltag i landskabets struktur er der også sket ændringer, men kun i mindre grad. 16 af de 65 interviewedes bedrifter har plantet hegn på deres ejendom. I langt de fleste tilfælde er der tale om 3-radede løvhegn, men på 5 bedrifter er der også tale om 6-radede hegn. Gennemsnitslængden på de plantede hegn er 384 m varierende fra 20 m til 1200 m. På 9 bedrifter er der fjernet levende hegn, i gennemsnit 391 m varierende fra 20 til 2000 m. I de fleste tilfælde er der sket genplantning, men der er f.eks. 4 bedrifter, som ikke har genplantet, men i gennemsnit drejer det sig om kun 80 m pr. ejendom. Tendensen er altså at der er blevet plantet mere end der er blevet fjernet, knap dobbelt så meget blandt de interviewedes bedrifter. Endelig er der på 5 bedrifter plantet juletræer, typisk på mindre marginale arealer eller op til skov.¹⁷

8 af de 65 interviewedes bedrifter deltager i en eller anden frivillig tilskudsordning eller plejeaftale, heraf er de 5 involveret i MVJ-ordning. Blandt de 8 er også regnet de 4 øko-

logiske landbrugsbedrifter, hvor de ydermere kan opnå særlige tilskud til SFL-udpegede områder. Det er bemærkelsesværdigt, at 6 ud af de 11 deltidslandmænd deltager i en eller anden frivillig tilskudsordning. Ordningen virker som attraktiv for deltidslandmænd, som ikke er helt afhængig af en høj ydelse på alle arealer, men som gerne vil supplere med ekstra ydelser for at drive ekstensiv drift på udvalgte arealer.

Landmænds generelle holdning til kulturmiljø

I det følgende skal belyses resultaterne af interviewene, hvor det drejer sig om landmændenes holdning mere generelt til kulturmiljøspørgsmål. Det skal forstås således, at spørgsmålene ikke specielt tager sigte på den enkelte landmands bedrift, men derimod på, hvorledes den pågældende vil tænke som landmand, hvis han/hun skal træffe et valg, som indvirker på kulturmiljøet (i bred forstand). Senere vil der blive stillet samme type spørgsmål, hvor der tages udgangspunkt i den konkrete bedrift med beliggenhed, bygninger, arealudnyttelse osv.

Det er som sagt holdninger, som der spørges til, hvilket betyder en »ideel« situation, hvor holdningen mere eller mindre alene kan afgøre spørgsmålet. Det behøver ikke være udtryk for, hvordan landmanden i den konkrete situation vil handle – det ville være en anden type undersøgelse, kombineret med empiriske

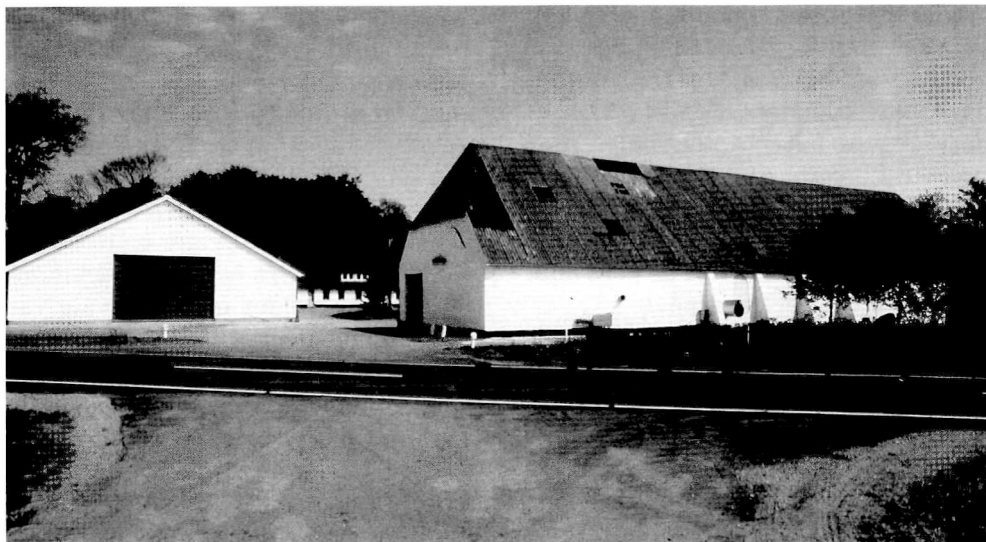


Fig. 3. Laden til venstre er en nyopført (efter orkanen i december 99) i nye materialer, men i samme stil og farver. Gården er en gammel enestegård, der kendes fra 1600-tallet. Stuehuset er opført af en berømt lokal bygmester i midten af 1800-tallet. (foto PGM maj 2000).

studier for at belyse konkrete handlingsmønstre. Andre forhold kan her spille ind i forhold til den ideelle situation, f.eks. kan økonomiske forhold gøre at en landmand handler efter den hurtigste og nemmeste (og billigste) beslutning uden at det er tale om den ideelle situation, og det er dermed den hurtige løsning, der bliver bindende for fremtiden. Men gennemgående under interviewene tænkte mange landmænd på, hvordan de havde handlet i en tilsvarende situation og prøvede at svare ud fra deres egen historie på bedriften (selv om det egentlig ikke var meningen), så på den måde kommer der

et vist realistisk og empirisk skær over interviewene.

På den anden side skal holdningerne ikke alene opfattes som udtryk for den enkelte landmands individuelle, uafhængige holdning: landmændene er i høj grad bevidste om placeringen i samfundet, ikke bare økonomisk, men også politisk, socialt og kulturelt. Derfor vil deres svar i en vis udstrækning afspejle »politisk korrekthed«, således at forstå at de er opmærksomme på samfundets krav over for deres bedrifter og håndtering af kulturmiljø, mod til gengæld at stille krav om økonomiske modydelser. Forskelle mellem grupper af

landmænd, f.eks. aldersmæssigt kan opfattes som forskelle i politisk korrekthed og åbenhed over for samfundets krav til dem. Men egentlig er dette i fuld overensstemmelse med projektets sigte, at få at vide, hvordan man kan forholde sig til landmændene i forvaltningen af kulturmiljøet og hvilke særlige forhold man skal være opmærksom på.

Det første spørgsmål tager udgangspunkt i bygningerne, hvor der spørges til, hvorvidt landmanden ved planlægning af nyt byggeri vil tage hensyn til det gamle – og lave en arkitektonisk indpasning af det, når det gælder størrelse, taghældning og materialevalg. Langt de fleste svarede positivt, at de ville tage hensyn hertil. Blandt de negative var der flest, som ikke vil tage hensyn, når det gjaldt størrelsen på nybyggeri. Det kan siges at være udtryk for en vis ærlighed, fordi de store arealkrav der stilles i forhold til moderne landbrugsproduktion (ikke bare i planteavl, men specielt i animalsk produktion) gør, at det kan være vanskeligt at indpasse en stor bygningsvolumen i forhold til en gammel 4-længet gård. Det kan umiddelbart undre, at næsten halvdelen i gruppen 36-40 år svarede nej og stort set ikke andre aldersgrupper – og denne gruppe er ikke svineavlere.

Under mine besøg på gårdene havde jeg også mulighed for at bedømme den eksisterende bygningsmasse, og jeg så blandt de interviewede bedrifter kun få grelle eksempler på uhar-

moniske bygningsanlæg eller store voluminøse anlæg – det var kun undtagelser. Der blev fremhævet eksempler på, at en stor stald var gravet ned i landskabet for at syne mindre i forhold til eksisterende bygninger, og ligeså blev det også fremhævet at valg af taghældninger og materialer var sket ud fra hensyn til det gamle. Når det gælder materialevalg var det muligt, at man ikke valgte samme type materiale, men man lagde vægt på, at udseendet var det samme, så der ikke var de store visuelle afvigelser. Der blev argumenteret fra mange landmænds side med, at det jo var anlæg, som de skulle gå og se på i dagligdagen, derfor skulle de også være pæne at se på. Æstetik er individuelt, og der kan ikke videnskabeligt prioriteres mellem forskellige smag. Det man kan forlange er, at æstetik indgår som et kriterium blandt flere, og at æstetiske og kulturhistoriske kriterier indgår ved beslutning om udseende, beliggenhed m.m.

Et andet spørgsmål var om man i en bygningsituation var rede til at søge professionel bistand fra eks. Landskontoret for Bygninger eller en arkitekt. Her svarede 16 ud af de 65 (25%), at det ville de ikke. Årsagen kan findes i at man måske havde en arkitekt i familien, var økonomisk begrundet, eller at byggefirmaerne har bygningskonsulenter på opgaven. Aldersmæssigt var der stor spredning i de negative besvarelser.

Dispositionsretten over eksisterende bygninger påhviler helt og hol-

	Hensyntagen – Størrelse		Hensyntagen – taghældning		Hensyntagen – Materialevalg		I alt interviewet
	Ja	Nej	Ja	Nej	Ja	Nej	
26-30	1		1		1		1
31-35	6		6		6		6
36-40	6	5	9	2	10	1	11
41-45	11		11		10	1	11
46-50	6		6		6		6
51-55	10		10		10		10
56-60	7		7		7		7
61-65	7	1	7	1	8		8
66-70	2		2		2		2
71-75	3		3		3		3
	59	6	62	3	63	2	65

Tabel 5. Holdning til evt. nybyggeris indpasning i forhold til eksisterende byggeri.

dent ejeren; kun et yderst få antal bondegårdsanlæg er omfattet af bygningsfredningsloven, som sætter restriktioner op, og langt de fleste er stuehuse. Der er fredet nogle flere hovedgårdsanlæg, men her er det også typisk, at der er tale om hovedbygningerne (herregårde).

I forholdet til den gamle bygningsmasse på ejendommen er der i spørgsmålet en tendens til konservatisme, forstået på den måde, at et stort flertal af landmænd ideelt set ønsker at bevare de gamle bygninger, mens kun 8% (5 ud af 65) ikke ønsker at bevare bygningsmassen. 18% ønsker at bevare bygningsmassen betingelsesløst, mens 74% ønsker at be-

vare den, men ikke for enhver pris. Det vil sige, at hvis der kommer store vedligeholdelsesomkostninger på bygningerne ønsker disse landmænd ikke at holde fast i driftsbygninger, som ikke er i drift. Men det er ganske slående, at et stort flertal ønsker at bevare bygninger uden noget formål, hvis det kan lade sig gøre. Man fik mulighed for at svare ubetinget nej til bevaring, men de fleste valgte det betingede ja. Årsagen hertil kan formentlig ligge i et ønske om at bevare et sluttet bygningsanlæg omkring stuehuset, hvilket æstetiske, kulturhistoriske og/eller tryghedsmæssige årsager betinger. Det vil med andre ord sige et ønske om at bevare et fir-

	Bibeholde gammel bygningsmasse				Tilkøbt landbrugsejendom			
	Ja	Ja, men ikke for enhver pris	Nej	I ALT	Bibeholde	Sælge	Nedrive	Ved ikke
26-30		1		1		1		
31-35	3		3	6	3	3		
36-40	1	10		11	2	9		
41-45	3	7	1	11	3	8		
46-50	2	3	1	6		6		
51-55	2	8		10	2	7		1
56-60	1	6		7		6		1
61-65		8		8	1	7		
66-70		2		2		1		1
71-75		3		3	1			2
	12	48	5	65	12	48	0	5

Tabel 6. Hensyntagen til eksisterende bygningsmasse.

længet gårdsanlæg. De nedbrudte bygninger er i mange tilfælde også udhuse eller knopskydninger på et større anlæg, hvor hovedmassen bevares. Det indebærer dog ikke på lang sigt at bygningsmassen, som måtte være ude af drift, bliver bevaret. Bliver vedligeholdelsesomkostningerne for store, kommer der en orkan eller brand, er der ingen garanti for at bygninger vedligeholdes eller genopføres. Heller ikke de, som svarede ubetinget ja til bevaring kan tages til indtægt for en bevaring på lang sigt, idet svaret måske var præget af at bygningsmassen på kort sigt var i god stand og derfor uden store

omkostninger kunne bevares. Sammenholder man med aldersgrupperne er der ingen klar tendens udover at halvdelen af gruppen 31-35 ikke ønskede at bevare en overflødig bygningsmasse – det er måske de initiativrige unge landmænd med ambitioner om at investere i bygningsmassen, som befinder sig i denne gruppe.

Strukturudviklingen inden for dansk landbrug betinger, at der hyppigt sker opkøb af andre ejendomme med det formål at anvende jorden i en stigende produktion. Umiddelbart vil bygningsmassen på den tilkøbte ejendom blive overflødiggjort, og spørgsmålet gik på, hvordan land-

manden ville forholde sig i en situation med en tilkøbt landbrugsejendom og dens stuehus og avlsbygninger. Det var lidt hypotetisk for de fleste, idet meget jo måtte afhænge af den tilkøbte ejendoms stand og brugbarhed. Flere gav derfor udtryk for uafklarethed eller at de ville have alle muligheder åbne. Men det er interessant, at når de blev presset til at svare med en mulighed svarede knap $\frac{3}{4}$ af de interviewede, at de ville være tilbøjelige til at sælge ejendommen. Der var også en stor bevidsthed om, at der skulle høre et vist jordtilligende til for at gøre den salgbar, om end man måske ikke ville gå helt op på de 30 ha, som en

ikke-landmand i dag må erhverve. En mindre gruppe var tilbøjelig til at bibeholde ejendommen, idet den måske kunne bruges til en fodermester eller til udlejningsformål eller andet. Ingen havde decideret et ønske om at nedrive ejendommen – hvis den havde en økonomisk værdi, kunne den jo også forsøges realiseret ved salg.

Et spørgsmål om muligt strukturbrud ved anlæggelse af nye bygninger var vanskeligere at forklare for landmanden. Det drejede sig om, hvorvidt landmanden, som havde købt en naboejendom, ved en bygningsudvidelse eller et nybyggeri ville tage hensyn til tidligere struktu-



Fig. 4. Fotoet understreger, hvilke problemer der kan være for landbrug i en tæt bebygget landsby, her op til den middelalderlige kirke. På gården drives der fortsat svineavl, og der er for en del år siden lavet en udvidelse af anlægget tæt op ad kirkegårdsdiget. En moderne svinefarm vil ikke hensigtsmæssigt kunne rummes på en gammel toft i landsbyen.



Fig. 5. Fotoet viser to fortsat meget tætliggende gårde (stuehuset til den ene og udlængerne til den anden ses). Gårdene er antagelig rester af en dobbeltgård, som er blevet delt i to selvstændige. Ingen af disse gårde er i dag i drift som selvstændige landbrug, men gården til højre drives dog under den også tætbeliggende naboejendom, der drives som fritidslandbrug. Selve landsbyen må karakteriseres som velbevaret med gårdstrukturen i den lille landsby velbevaret og med større rester af tidligere halvkulturarealer i drift. (Foto PGM august 99).

rer omkring bebyggelsen, f. eks. toftegrænser, åben forte, tidligere bebyggelse m.m. Ved køb af naboejendom er det muligt at få lagt ejendommene sammen, således at matrikelgrænserne (og dermed i dette tilfælde toftegrænserne) bliver sløjfet. Landmanden er derfor i sin »gode« ret at lave dette strukturbrud. For nogle var dette teoretisk, når de boede på en udflyttet eller udstykket gård eller måske en enestegård, mens andre bedre kunne forholde sig til det. Resultatet af spørgsmålet var – på dette generelle niveau – at 37 ud

af de 65 eller 57% var villige til at tage dette hensyn (når det blev forklaret). Men det er interessant at iagttage en forskel i alderen blandt landmændene. Mens der blandt landmænd under 50 år var et klart flertal på 74%, som ønskede at tage hensynet, var et flertal på 63% blandt landmænd over 50 år ikke villige til at tage dette hensyn, men ville bevare friheden til planlægge deres byggeri som de ønskede. Det skal også siges, at der var en gruppe af landmænd, som anså det for utænkeligt at de ville finde det ønskeligt at

placere nye bygningsanlæg på tværs af toftegrænser, selv om jeg prøvede at skitsere, at et strukturbrud ville være den bedste løsning ud fra en driftsmæssig betragtning. De er derfor henregnet under den gruppe, som ikke ville lave strukturbruddet, men måske ikke af kulturhistoriske grunde.

Bevæger vi os ud i det åbne landskab er der en del strukturer og elementer, som er af kulturhistorisk interesse, og som både kan være beskyttet og som ikke er det. Når det gælder jord- og stendiger, er de principielt beskyttet af naturbeskyttelseslovens bestemmelser, men kun i princippet. For beskyttelsen afhænger af, om de er registreret på moderne topografiske kort (4-cm kort). I nogle tilfælde er de, i andre tilfælde er de ikke indtegnet eller måske kun med signatur for levende hegn, og endelig kan kortet vise diger, som er fjernet (også inden kortet blev tegnet). Registreringsgrundlaget er derfor for dårligt, og i øjeblikket arbejdes der på at forbedre det.¹⁸ Spørgsmålene i denne kategori blev alle stillet under den forudsætning, at det var lovligt at fjerne det pågældende element – der skal altså ikke i et positivt svar lægges, at landmænd havde et ønske om at være potentielle lovbyggere.

Når det gælder jord- og stendiger samt for så vidt levende hegn (selv om de ikke er beskyttet af nogen lov) ønskede et flertal af landmændene at have muligheden for at fjerne dem

ved sammenlægninger af marker. 72% ønskede at have denne mulighed i deres fremtidige drift. Det var specielt jorddiger, som et flertal ikke ønskede at respektere, hvis der ikke var lovsikring af dem. Stendiger var bl.a. p.gr.a. deres æstetiske værdi mere værdifulde (og også vanskeligere at fjerne rent fysisk). Det er også slående, at når det gælder aldersgrupperne er det færre, nemlig 63% af landmænd under 50 år, som ønsker at fjerne diger, men altså stadig væk et flertal, mens hele 83% af de ældre landmænd ønsker dem fjernet, hvis de er i vejen. Deles landmændene efter bedriftstyper er der ingen markante forskelle på hovedgrupperne. Dog er det slående at et stort flertal af de rene planteavlere ønsker dem fjernet og ligeså landmænd med mere alsidig drift (svin + malkekøer), men her er der tale om ældre landmænd, som tidligere berørt. Blandt økologiske landmænd er der flertal for at bevare digerne, idet de sammen med levende hegn kan skabe læ i planteavlen og for husdyrene.

Når det gælder markveje og stier på landmandens jord, så kunne knap halvdelen af landmændene finde på at fjerne dem fra deres arealer, hvis de hindrede en sammenlægning af arealerne (eller rettere var spørgsmålet stillet positivt: om landmændene ville bevare markveje og stier, så der var adgang til fjernere liggende arealer, også hvor det ville være oplagt at fjerne dem for at kunne sammenlægge marker). Igen svarede

de unge landmænd mest i retning af at bevare adgangsvejene i det åbne land, idet 60% af dem godt ville bevare dem, modsat et flertal blandt de ældre (56%), som ønskede dem fjernet. Blandt bedriftstyperne er det værd at notere sig, at malkekvægsbedrifterne og de økologiske landmænd er mest stemt for at bevare de små stier. Det skal til spørgsmålet bemærkes, at der i realiteten nok kun er få stier tilbage i landskabet i forhold til, hvad der var for 50 år siden. En undersøgelse fra Vejle amt har vist, at ca. 40% af alle stier og veje er blevet sløjftet mellem 1950 og 1988.¹⁹ Det er derfor formentlig kun de nødvendige veje, som er tilbage i landskabet. Alligevel er ca. halvdelen af landmændene villige til at ofre dem på bekostning af marksammenlægninger og til skade for deres egen færdsel i landskabet og andres mulighed for at komme til fjernere liggende områder.

I samme kategori blev landmændene også stillet det hypotetiske spørgsmål, om de kunne ønske sig gravhøje fjernet fra deres jord, hvis det var muligt i forhold til lovgivningen, altså hvis den generelle fredning af disse anlægstyper i henhold til naturbeskyttelsesloven blev ophævet. Gravhøjene, som har været beskyttet af fredning siden 1937, omfattes åbenbart med stor veneration af landmænd, idet kun 6% ønskede dem fjernet, hvis det var muligt. I fjernelsen kunne også ligge et ønske om at få dem flyttet bort fra de dyr-

kede marker og til en mere perifer placering, men det giver stort set samme resultat for denne gruppe af jordfaste fortidsminder, som jo er afhængig af en stedbestemt beliggenhed for at give mening for nutiden og for eftertiden. Igen var der en overvægt blandt ældre landmænd, som ønskede helt frie dispositionsmuligheder, mens der driftsmæssigt ikke var markante forskelle. (Det skal bemærkes, at der ikke blev spurgt til, hvorvidt landmændene overholdt den 2 meter dyrkningsfrie zone rundt om gravfoden, eller hvorvidt lodsejeren overholdt fredningsbestemmelserne med bl.a. at sørge for at rydde bevoksning fra højene. Når det gælder gravhøje, som både omfatter stengrave (dysser, jættestuer fra bondestenalderen) og jorddækkede bronzealderhøje, er beskyttelsen af dem åbenbart så rodfæstet, at man ikke ønsker dem fjernet eller beskyttelsen ophævet af driftsmæssige hensyn. Det er umiddelbart lidt paradoksalt i forhold til et fænomen som jorddiger, hvoraf mange er skabt af langt mere nære forfædre.

En af de store arealforvandlerende og dermed strukturforandrende tiltag, som hersker i nutiden, er skovrejsningspolitikken, som kort fortalt har til hensigt at fordoble skovarealet i løbet af en trægeneration dvs. øge skovprocenten fra de nuværende ca. 12 til 25 i løbet af 80 år. Det er noget som lokalt kan få store konsekvenser for landskabet. Landmændenes holdning hertil er ikke særlig

	Fjerne diger el. levende hegn		Fjerne markveje og stier		Fjerne fredede gravhøje		I ALT
	Ja	Nej	Ja	Nej	Ja	Nej	
26-30	1		1			1	1
31-35	3	3	4	2	1	5	6
36-40	7	4	3	8		11	11
41-45	6	5	3	8		11	11
46-50	5	1	3	3		6	6
51-55	6	4	5	5		10	10
56-60	7		4	3	1	6	7
61-65	7	1	5	3		8	8
66-70	2		1	1		2	2
71-75	3		2	1	2	1	3
	47	18	31	34	4	61	65
	Fjerne diger el. levende hegn		Fjerne markveje og stier		Fjerne fredede gravhøje		I ALT
	Ja	Nej	Ja	Nej	Ja	Nej	
svineavl	17	5	12	10	1	21	22
malkekvæg	12	5	7	10	1	16	17
kødkvæg	1	2	1	2	1	2	3
ren planteavl	10	3	6	7	1	12	13
økologisk	1	3	1	3		4	4
andet	1		1			1	1
svin + malkekvæg	4		3	1		4	4
svin + kødkvæg	1			1		1	1
	47	18	31	34	4	61	65

Tabel 7. Hensyntagen til elementer i kulturlandskabet

imødekomme over for denne politik. Kun 12 af de interviewede (eller 18%) ønskede større skovarealer på deres jord, og for størsteparten af dem drejede det sig hovedsagelig om mindre og dårlige arealer af deres samlede landbrugsareal (i forvejen skulle det dreje sig om >5% af det samlede areal). Begrundelserne var jagtinteresser og ønsket om mere natur i landskabet, hvilket måske også kunne forøge herlighedsværdien (et økonomisk incitament). Der var også decideret ønske om at udvide skovarealet i området og ønske om at drive en kombination af skov- og agerbrug. Det er endvidere karakteristisk, at ingen af disse landmænd havde børn, som kunne være interesseret i at overtage landbrugsdriften. Disse 12 landmænd var ikke udpræget placeret i de gamle skovbygder, tværtimod var 6 af dem placeret i agerbygd, 1 i hedebygd, mens resten var placeret i skovbygd, og når man tager i betragtning, at skovbygdområder er i overvægt blandt de interviewede landmænd er der ikke nogen tydelig korrelation mellem ønske om mere skov og de gamle skovbygder. Dog gik argumenterne for landmændene i agerbygden på at plante små, dårlige jorder til med skov, mens der i skovbygden var et ønske om udvidelse af skovarealet og vægt på jagtinteresserne.

For de øvrige 53, som svarede negativt på spørgsmålet, havde 16 børn, som kunne være interesseret i at overtage bedriften. For denne

samlede gruppe gjaldt, at de fortsat ønskede at drive landbrug eller at der skulle være agerbrug på deres jord. Der blev udtrykt mange forskellige begrundelser herfor: det mest markante udsagn kom fra en landmand omkring 60: »jeg er bonde og forventer at (for)blive bonde«. Andre begrundelser var i retning af at der var god agerjord, hvilket det fortsat skulle være, at der var skov nok i området, at der var et »hensyn til forfædrenes arbejde«, at skoven binder jorden, at der ikke var økonomi i det (skovdrift). 10 af de 53 svarede, at de var direkte afhængig af jorden til deres svinebedrift. Alt i alt betyder disse ret entydige besvarelser (enten ønskes der ingen ny skov eller kun begrænsede skovarealer), at det kan blive en bekostelig affære at plante så megen skov, som er politisk ønskeligt. Hvis der skal erhverves arealer til skovene, bliver det dyrt, eller hvis der skal gives tilskud til private lodsejere for skovplantning, skal det årlige beløb pr. ha op på dækningsbidraget pr. ha med landbrugsdrift.

Når det gælder usynlige fortidsminder under jorden, blev landmændene spurgt, om de ville tage hensyn hertil med skånsom jordbehandling, hvis de havde kendskab til tidligere bebyggelser eller gravpladser placering og undlade f.eks. grubning eller dybdepløjning. 60 af landmændene eller 92% svarede, at de var villige til at tage et sådant hensyn. Kun 5 svarede negativt hertil, som fordelte sig på forskellige bedriftstyper og al-

	Offentliggørelse på internet		Selv søge på internet	
	Ja	Nej	Ja	Nej
26-30		1	1	
31-35	1	5	4	2
36-40	10	1	10	1
41-45	9	2	8	3
46-50	3	3	3	3
51-55	9	1	9	1
56-60	7		7	
61-65	5	3	5	3
66-70	1	1	1	1
71-75	1	2		3
	46	19	48	17

Tabel 8. Forholdet til kulturmiljø på internettet.

dersgrupper. Ganske vist mente flere af landmændene, at de ikke pløjede dybt, og at der derfor ikke var noget at tage hensyn til, kun at der ved grubning kunne være særlige hensyn at tage. Men igen viser der sig umiddelbart en stor opmærksomhed overfor arkæologiske interesser. Men spørgsmålet blev ikke problematiseret i forhold til de berørte arealers størrelse. Implicit blev der gået ud fra, at disse lokaliteter var »punkter«, som man kunne køre uden om eller løfte ploven over. Der blev ikke lagt op til diskussion af, at disse fortidsminder kunne strække sig over flere ha. Der blev også spurgt, hvad en eventuel skånsom drift ville kunne koste i nedsat dækningsbidrag pr.

ha – de fleste (57) kunne ikke sætte tal på, enten fordi de ikke mente, at det kostede dem noget eller fordi de ikke kunne vurdere omfanget. De 8, der turde sætte tal på, svingede i angivelser fra 100 kr. til 5.500 kr. Der var kun en af dem, som ikke ville tage hensyn, som turde sætte tal på udbyttenedgangen.

Når det gælder offentlighedens interesse for det lokale kulturmiljø kan den udmøntes på flere måder. Den kan udmøntes via en tilgængeliggørelse på det nutidige medium, som internettet er. Her viser det sig, at 71% af landmændene er interesseret i, at oplysninger om kulturmiljø på deres ejendom gøres tilgængelig på internettet. Underligt nok er der

størst skepsis blandt de yngste og de ældste landmænd. Men hvor de yngste godt kan være interesseret i selv at søge oplysninger, følger skepsis overfor oplysninger blandt de ældre med over til selv at bruge dette nye medium. I alt 48 eller 74% kan tænke sig selv at bruge internettet aktivt, hvis man havde adgang (der er ikke spurgt til, hvorvidt man havde adgang). Det må konstateres, at udviklingen langsomt har overhalet skepsis hos ca. en trediedel af landmændene. På Nationalmuseets hjemmeside kan man finde oplysninger om fortidsminder alle steder i landet, hvor de er registreret, mens man på de fleste amters hjemmesider kan finde GIS-baserede data om natur og landskab. Oplysningerne om kulturmiljø er endnu ikke så fyldige i de enkelte amter, men nogle arealdækkende og punktorienterede oplysninger vil det være muligt at finde (hvad enten de enkelte lodsejere ønsker det eller ej).

En anden side af adgangsforhold er landmænds forhold til offentlighedens adgang til ejendommen, specielt når det gælder med den hensigt at besøge et kulturmiljø. Forudsætningen for spørgsmålene er, at adgangen ikke medførte en krænkelse af privatlivets fred, eller at det generede afgrøderne. Spørgsmålet blev formuleret todelt, nemlig omkring bedriftsarealer («på markerne») og omkring bygninger, hvad selvfølgelig kan være mere prekært, hvad privatlivets fred angår. I begge tilfælde var der 4 svarmuligheder

rækkende fra det liberale »har intet imod det«, over det lidt mere begrænsende, men måske også umiddelbart selvfølgelig »kun færdsel på farbare veje og stier«, og over det mere kontrollerende »kun mod tilladelse« til det helt afvisende »ønsker under ingen omstændigheder offentlighedens adgang«.

Der var en tendens til, at landmændene var mere restriktive omkring boligen eller bygningerne generelt, men hovedparten placerede sig i midtergrupperne. To grupper på 25 eller 38% ønskede hhv. kun færdsel på farbare veje og stier omkring bedriftsarealerne eller adgang med tilladelse. 10 eller 15% havde intet imod offentlighedens adgang, mens halvdelen heraf eller 8% absolut ikke ønskede nogen fremmede på ejendommen. Når det gælder færdsel omkring bygninger ønskede over halvdelen, 38 eller 58% kun adgang mod tilladelse, mens 18% godt ville tillade færdsel på veje eller stier. Nu var andelen af dem der under ingen omstændigheder ønsker fremmede på grunden fordoblet til 15%, mens tilsvarende dem der intet havde at indvende mod fremmedes færdsel var skrumpet til 8%.

Dette indebærer med andre ord, at på halvdelen af landmændenes marker kan man færdes uden tilladelse (på veje eller stier), mens det tilsvarende gælder for 1/4 af arealerne omkring bygningerne. Den gruppe, som ønsker at kontrollere adgangen gennem tilladelse behøver ikke at ønske

en indskrænkning i adgangsretten, idet der ofte ligger ønsket om en gensidig forpligtelse bag: landmanden ønsker at komme i snak med de besøgende og få at vide, hvorfor man ønsker at se noget på hans marker. Samtidig betyder den gensidige aftale, at den besøgende face-to-face forpligter sig til ikke at efterlade affald på markerne. Det var et ofte hørt udsagn, at besøgende efterlod sig et stort svineri efter et besøg i kulturlandskabet. Derfor vil indhentelse af en tilladelse være i begge parter interesse, idet man næppe vil vedstå sig et svineri i »naturen«.

Men i praksis kan denne indhentelse af tilladelse være en uoverstigelig barriere, for hvem skal man henvende sig til. Som tidligere påvist har strukturudviklingen medført en meget spredt ejendoms- og bedriftsstruktur, og det står ikke skiltet ved indgangen til en mark, hvem der ejer eller driver den. Beboere på de nærliggende ejendomme ved det måske heller ikke, og derfor kan man komme ud for et uoverstigeligt problem i felten. I hvert fald kræver en sådan udflugt en grundig forberedelse med indhentelse af viden på tinglysningskontoret om hvem der ejer et bestemt areal og efterfølgende få oplysninger fra ejeren om hvem der driver det. Spontane udflugter kan ikke anbefales, hvis man vil undgå problemer. Og man kan i alle tilfælde risikere at blive konfronteret med en landmand, som under ingen omstændigheder ønsker nogen på sine area-

ler, uanset ens formål. Analysen her beror også på de interviewede landmænd. Inddrager man den store gruppe (1/3 af de adspurgte) af landmænd, som det ikke lykkedes at få etableret interview med, kan det af de overfor anførte grunde formodes, at der i netop denne gruppe vil være en større forbeholdenhed overfor en offentlighed på bedriftsarealerne. Derfor skal dette forhold også tages i betragtning ved vurderingen af adgangsforholdene.

Et interessant træk ved undersøgelsen er, at det ser ud, som om de ældste og de yngste er mest restriktive, når det gælder besøgende i begge kategorier. Midtergruppen af landmænd er derimod mere imødekommende. Samme træk blev også påvist ovenfor, når det gælder offentliggørelse på internettet.

Landmændene blev også spurgt om forekomsten af naturtypearealer på deres arealer (§3 i henhold til Naturbeskyttelsesloven). For en stor gruppes vedkommende var der stor usikkerhed om dette spørgsmål, idet man generelt ikke følte sig særlig godt informeret herom fra de stedlige amters side, da det er amterne, som registrerer og fører tilsyn med disse arealer. Der var dog i mange tilfælde mulighed for at afklare spørgsmålet gennem visningen af de medbragte data på den bærbare computer, herunder amtets registrering af §3-områder (omend ikke nødvendigvis i en opdateret version). Landmændene var meget interesseret i at se regi-

	Adgang omkring bedriftsarealer				Færdsel omkring bygninger			
	A	B	C	D	A	B	C	D
26-30				1				1
31-35	1	1	4				6	
36-40	2	5	4			2	8	1
41-45	2	2	7		1	3	6	1
46-50	1	1	3	1	1	1	2	2
51-55	4	5	1		3	2	5	
56-60		4	3			2	5	
61-65		5	2	1		2	3	3
66-70		2					2	
71-75			1	2			1	2
	10	25	25	5	5	12	38	10

A: har intet imod det

B: kun færdsel på farbare veje og stier

C: kun mod tilladelse

D: ønsker under ingen omstændigheder offentlighedens adgang

Table 9. Holdning til adgang på bedriften.

streringen, og var i mange tilfælde villige til at diskutere rimeligheden i udpegningen (det kunne jeg selvsagt ikke redegøre for), men generelt kan det siges, at amterne har et formidlingsbehov omkring disse beskyttelsesområder – det er dog blevet nemmere at løse med tiden, idet mange af disse registreringer er offentligt tilgængelige på GIS-internetsider, men det kræver dels viden herom, dels adgang til en PC med internet-opkobling, og fritager efter forfatterens opfattelse ikke amterne for informationsforpligtelsen.

Nedenstående oversigt viser, hvilke svar jeg fik på mine spørgsmål om disse arealer. Da flere bedrifter havde forskellige typer naturarealer er det ikke muligt at lægge antallet af bedrifter sammen, som havde disse arealer, men omvendt kan det udtrages af datamaterialet, at 22 bedrifter ikke havde eller ikke var i tvivl om, at de ikke havde naturarealer. Det vil sige, at på en trediedel af alle bedrifter var disse arealer ikke længere eksisterende. Ud fra en landbrugs-historisk betragtning kan dette give anledning til nogle overvejelser. Det

må formodes, at alle bedrifter indtil den store mekanisering og industrialisering begyndte omkring 1950, hvor foderstoffer i stor stil blev produceret udenfor den enkelte bedrift, havde sådanne ekstensivt drevne arealer i større eller mindre omfang. De hørte naturligt med til ressourcegrundlaget for en landbrugsbedrift, og ved udskiftningen blev der omhyggeligt sørget for, at enhver gård fik andel i disse ressourcer. Når 1/3 af alle bedrifter ikke har disse ressourcer længere kan det skyldes to forhold: at der er sket frasalg, hvor disse ressourcer er blevet afhændet, eller at arealerne er blevet pløjet op og inddraget som almindelig pløjjord.

Den anden side af spørgsmålet gælder udnyttelsen af disse arealer. For en stor del af (våd)engene og overdrevene gælder at de bliver af-

græsset, mens det gælder den ene af de to registrerede strandenge. Ydermere gælder, at 5 bedrifter tager høslæt på engene (der er tale om større arealer, som kan udnyttes rationelt), heraf er de 4 karakteristisk nok malkekvægsbedrifter og mærkeligt nok ingen af kødkvægsproducenterne. Men for enkelte af engene og overdrevene samt hovedparten af moserne gælder at de ligger hen og får lov til at vokse til i krat. Det er også naturligt, at de landmænd, der er i tvivl om, hvorvidt de har eng, lader den ligge hen. Det kan konkluderes en stor del af bedrifterne (2/3) endnu har ekstensive landbrugsområder under deres drift. Men 40% af disse lader blot arealerne ligge ubenyttet hen – det gælder især de våde moser, som efterhånden gror kraftigt til – bedre ser det ud med enge og overdrev, som i langt højere grad bliver

	Antal bedrifter med typen	Afgræsses	Høslæt	Ligger hen – brak – gror til	Pløjet
Eng	21	18	5	2	1
Mose	11	2		8	1
Overdrev	8	6		2	
Strandeng	2	1		1	
Lynghede	1			1	
(Måske) eng	4	1		3	
(Måske) mose	3			3	

Tabel 10. Oversigt over bedrifter med §3 arealer (halvkulturarealer) og deres drift af dem.



Fig. 6. Midt i billedet er den gamle landsbyforte, hvor gårdene fortsat grupper sig rundt om. Forten er stadig ubebygget, bl.a. indrettet med en lille legeplads, og en bevaring afforten vil være med til at understrege landsbyens historiske karakter og dens særlige type som fortelandsby.

udnyttet til græsning og i mindre grad til høslæt. Ud fra en kulturlandskabelig og landskabshistorisk betragtning bør man fremme en ekstensiv drift af disse arealer, f.eks. gennem MVJ-ordninger.

Holdning til specielle elementer og strukturer i kulturmiljøet

I den næste gruppe af spørgsmål drejede det sig om, hvorvidt landmanden ville tage hensyn til specifikke kulturhistoriske interesser på sin ejendom. Forinden var sket en gennemgang af overordnede kulturhistoriske registreringer, som er fore-

taget i projektet eller kendes i forvejen. Grundlaget var her digitale kort på en bærbar PC i et GIS-program, som blev gennemgået i fællesskab med landmanden. Med baggrund i et moderne topografisk kort var lagt arealanvendelsen fra de ældste matrikelkort omkring 1800, bygninger, forte og veje fra samme tidspunkt, §3-registreringer (naturtyper efter naturbeskyttelsesloven), samt DKC's fundoplysninger. Endelig kunne også vises et kort med 1844-matriklens boniteringer i en skala afpasset efter ejerlavet. Generelt viste landmændene meget stor interesse for at betrag-

te et sådant detaljeret kulturhistorisk forvaltningsgrundlag, som gav et godt grundlag for at konkretisere hvor kulturmiljøinteresserne kunne være, både når det gælder bygninger og landskab.

Det indledende spørgsmål gjaldt hvorvidt landmanden ville tage hensyn til ældre strukturer omkring sin ejendom ved bygningsudvidelse eller nybyggeri. For nogle bedrifter, som var oprindelige enestegårde, udflyttede eller udstykkede gårde gav spørgsmålet ingen mening, og blev derfor ikke stillet. Men for de øvrige blev spørgsmålet stillet igen. Tidligere havde 24 ud af de 65 (37%) svaret bekræftende, at de var villige til at tage hensyn. Præsenteret for de konkrete historiske værdier, ville yderligere 14 (22%) tage hensyn, når de kunne se hvad det konkret ville indebære. Det vidner om, at viden om det historiske i landskabet kan få landmænd til at tænke sig om og planlægge efter det.

Når det gælder elementer i landskabet blev spørgsmålet stillet, om man vil være interesseret i at oprettholde diger, levende hegn m.m., som kan vise særlige historiske skel eller jordfordelingsstrukturer? Det skal ses i forlængelse af spørgsmålet om generelt at bevare eller fjerne diger og hegn i landskabet (selv efter en hypotetisk ophævelse af naturbeskyttelseslovens beskyttelse). Nu er der fokuseret på elementer, som af andre (fagfolk, myndigheder) er blevet udpeget som værende af særlig

interesse. Hvor før 18 eller 28% ønskede at bevare diger og hegn, viser det sig, at 33 landmænd eller langt over halvdelen ændrer holdning, når det drejer sig om særlige historiske elementer, der kan fortælle noget om en historisk struktur. Det vil sige, at hele 78% nu er villige til at beskytte eller har forståelse for, at man lader beskytte særlige strukturer. Lige så bemærkelsesværdigt som at en stor gruppe af landmænd lader sig påvirke af viden om særlige historiske forhold er det påfaldende, at 14 landmænd eller 22% fortsat ikke mener, at der kan være tale om bevaringsværdige elementer. Det stiller naturbeskyttelseslovens håndfaste beskyttelse lidt i perspektiv overfor det moderne landbrugs synspunkter. Det skal også retfærdigvis siges, at der er 2 landmænd, som ikke kunne tænke sig at fjerne diger eller hegn generelt (ud fra natursynspunkt eller andre holdninger), som ikke mener at det kulturhistoriske argument for landskabsbevaring tæller.

Landmændene er også blevet spurgt, hvad der skal til for at forholde sig til særlige historiske elementer og strukturer. De blev stillet overfor en række graduerede valgmuligheder, som det fremgår af nedenstående tabel. Mindst restriktiv var muligheden for selv at passe på elementerne, dvs. hvis man havde kendskab til det, uden at det nødvendigvis var udpeget som et særligt element. Her svarede 14 eller 22%, at de var villige til en sådan beskyt-



Fig. 7. Midt gennem landskabet går dette markante skel med store træer i. Det er et ejerlavsskel mellem to landsbyer, og skabt i dyrkningsfællesskabets tid (markeret med risgærder) og forstærket efter udskiftningen med jorddige og beplantning. (foto PGM aug. 99).

telse. Knap halvdelen ville være med til at beskytte tingene, når de var udpeget som noget særligt af myndigheder/fagfolk. Det vil med andre ord sige, at over 2/3 af landmændene er villige til selv at tage vare på en beskyttelse af særlige kulturhistoriske elementer og strukturer (eller særlige kulturmiljøer). Det fordrer blot, at de er registreret og udpeget som sådan, hvilket vil sige, at når der sker et større kulturmiljøregistreringsarbejde og formidling heraf af de relevante myndigheder, kan man også forvente en positiv respons fra hovedparten af landmændene. Det er endvidere bemærkelsesværdigt, at

det er den store mellemgruppe rent aldersmæssigt, som reagerer mest positivt; specielt de to yngste aldersgrupper er her lidt mere forbeholdne over for selv at beskytte dele af landskabet.

Andre mere overgribende tiltag vækker ikke den store genklang blandt landmændene. En bevarende lokalplan, som ellers er det instrument, som i lovgivningen er regnet med til beskyttelse af kulturmiljøer, anså kun 5 eller 8% for en god løsning for varetagelse af en kulturhistorisk beskyttelse. Lidt flere (8 eller 12%) anser en generel lovbeskyttelse for et hensigtsmæssigt instrument,

mens ingen vil gå ind for fredningsinstrumentet frivilligt. Lidt flere (4 el. 6%) vil anse en ekstra tilskudsordning for hensigtsmæssig, men dertil kom at flere også pegede på dette instrument i kombination med andre instrumenter som en gangbar vej til beskyttelse. Generelt vil ingen vel sige nej til ekstra tilskud, men der var også landmænd der talte for, at når man passede på kulturhistoriske elementer, bur-

de det også være en samfundsopgave at belønne det – det kunne evt. også komme til udtryk på anden måde, f.eks. som lettelse i ejendoms-skatten.

Holdning til pleje af kulturlandskabet

Vedligeholdelse af levende hegn blev der også spurgt om. 13 landmænd eller 20% havde ikke levende hegn, men af resten vedligeholdt knap

	A	B	C	D	E	F	Ved ikke	I ALT
26-30				1				1
31-35	1	2		2		1		6
36-40	2	7	1				1	11
41-45	4	5	1			1		11
46-50	1	3	1	1				6
51-55	3	4		2		1		10
56-60		4	1	2				7
61-65	2	5	1					8
66-70		1				1		2
71-75	1	1					1	3
	14	32	5	8	0	4	2	65

- A. af sig selv, når der er kendskab til det
- B. af sig selv, når der er tale om særlige historiske elementer og strukturer
- C. kun gøre det, hvis det ligger fastsat i en lokalplan (specifikt for det enkelte område)
- D. kun gøre det, hvis det er lovbestemt (generelt for typen)
- E. kun gøre det, hvis det er fredet (engangsstatning)
- F. kun gøre det, hvis der gives tilskud (årlige højere tilskud i forb. m. ha-støtte)

Tabel 11. Forholdet til særlige kulturhistoriske hensyn.

	Eng som afgræsning		Eng som høslæt		Overdrevsgræsning		Stævnings-skov	
	Ja	Nej	Ja	Nej	Ja	Nej	Ja	Nej
Kødkvæg	3	1	2	2	2	2	1	3
Malkekvæg	18	3	13	8	16	5	4	17
Svin	23	5	18	10	19	9	9	19
Andet	1		1		1			1
Økologisk	4		4		4		3	1
ren planteavl	14	2	12	4	8	8	7	9
Alle bedrifter	55	10	43	22	44	21	21	44

OBS – en bedrift kan være medregnet to steder, f.eks. de økologiske bedrifter, eller de blandede bedrifter, hvorfor tallene med bedriftstyper i tabellen ikke meningsfuldt kan lægges sammen.

Tabel 12. Historiske driftsformer på halvkulturarealer.

halvdelen (25 landmænd) hegnene manuelt, dvs. incl. håndført motorsav, mens lidt over halvdelen (27 landmænd) brugte maskinel klipning (med traktor). Interessant er i denne forbindelse, at 9 ud af de 65 landmænd havde stynede træer i deres hegn, heraf de 8 på Nordfyn, hvilket er meget karakteristisk for specielt agerbygden (2 af landmændene lå dog i skovbygden). For landmænd i de andre egne var stynede træer stort set et ukendt begreb. Mindre glædeligt er dog, at 6 af landmændene med stynede træer brugt maskinel klipning af hegnene generelt – sker det over for de stynede træer, vil det ikke være særlig hensigtsmæssigt.

Alle landmænd blev også spurgt, hvorvidt de ville være villige til at holde såkaldte halvkulturarealer med den for arealet bestemte driftsform, velvidende at det var en historisk driftsform, som blev holdt i hævd. Forudsætningen var i nogle tilfælde hypotetisk, fordi som påvist tidligere var det ikke alle landmænd, som havde sådanne ekstensive arealer, der i mange tilfælde er §3 arealer, på deres bedrift. Så spørgsmålet gik i første række på den tænkelige villighed til at bruge sådanne arealer. Størsteparten af landmændene var villige til at bruge engene til afgræsning – en forholdsvis nem og omkostningsfri måde at bruge arealet på. Lidt færre var vil-

lige til at bruge engene til høslæt, men stadig et flertal, her på 2/3, på trods af at høslæt er en noget mere arbejdskrævende arbejdsform (også selv om maskinbearbejdning var tilladt ifølge spørgsmålet). Et tilsvarende resultat gav spørgsmålet om overdrevsgræsning, på trods af at det egentlig var samme driftsmåde som med (våd)engene til afgræsning. Kun ca. 1/3 af landmændene var villige til at vedligeholde og bruge en stævningskov, dvs. skære træerne ned med regelmæssige mellemrum og bruge træet til f.eks. brænde, gærder, rafter el. andet. En stor del af landmændene var ikke klar over hvad stævningskovdrift er, men nogle kunne da se nytten af det.

Tolkes disse udsagn i forhold til en historisk udnyttelse af kulturlandskabet, må svarene egentlig siges at afspejle den funktionstid, som de enkelte elementer har haft i landbruget op til vores tid. Fjernest ligger stævningskovdrift, som vel lokalt sidst var i væsentlig brug under 2. Verdenskrig.²⁰ Tættere på ligger at bruge engene til især græsning, men også høslæt – det er vel først gået ud af brug omkring 1960 med mekaniseringen af landbruget og indførslen af foder til bedrifterne, mens overdrevsgræsning ligger længere tilbage, idet de tørre overdrev er blevet pløjet op tidligere end engene.

En anden måde at anskue svarene på er at se dem i forhold til bedriftstype. Den eneste større forskel, der

afspejler sig her er de økologiske bedrifters klare og næsten entydige villighed til at bruge de ekstensive arealer i bedriften. På de andre bedriftstyper kan der ikke ses signifikante forskelle.

Næste spørgsmål er så, hvorvidt landmændene er villige til at varetage denne vedligeholdelse selv eller der skal incitament til. Direkte adspurgt – uden først at nævne støttemuligheden – svarede 41 ud af de 65 landmænd eller knap 2/3, at de var interesseret i selv at varetage vedligeholdelsen af disse arealer, hvis de havde råderet over dem. Et tilsvarende antal, 42 (men ikke nødvendigvis de samme landmænd) var interesseret i at deltage i en ordning, hvor der blev fremmet et salg af såkaldte »historiske produkter«, forstået på den måde at der blev organiseret og sørget for aftagere til en rimelig pris af produkter, som kommer fra sådanne ekstensive halvkulturarealer, og som vil kunne sælges f.eks. som »autentisk hø fra en gammel eng«. Det viser, at landmænd er villige til at deltage i vedligeholdelsen af vores kulturlandskab, hvis de har kendskab hertil, hvis myndighederne har kendskab hertil og hvis der bliver fremmet produkter fra ekstensivt drevne arealer – selv om det måske koster økonomisk støtte. Men en ordning som MVJ-ordningen, hvor der fremmes miljøvenligt jordbrug uden brug af sprøjtemidler, kunstgødning og kun med et begrænset græsningstryk, kunne med lethed udvides, så

ledes at kulturhistoriske, kulturlandskabelige aspekter blev integreret heri.

Holdning til forandrede strukturer i landbruget

Med den ovenfor viste driftsstruktur har nogle landmænd deres arealer spredt over et større område. Det kan betyde, at de vil have et ønske om en ny jordfordeling for at få en mere rationel arrondering af deres marker. Kun 24 af landmændene (37%) ønskede en fornyet jordfordeling på de eksisterende arealer, men karakteristisk nok har disse landmænd i gennemsnit en bedriftsstørrelse på 114 ha, overfor 77 ha på de øvrige bedrifter, og ganske karakteristisk var det tilforpantede areal 39 ha i gennemsnit på de ejendomme, der ønskede ny jordfordeling over for 10 ha på de øvrige. Til gengæld var der ikke stor aldersforskel på de to grupper, idet den førstnævnte gruppes gennemsnitsalder var 47 over for 50 i den anden gruppe.

Til gengæld var der 55 landmænd, som i forbindelse med fremtidigt køb af mere jord kunne tænke sig en ny jordfordeling, over for 10 som ikke kunne forestille sig denne mulighed (måske fordi de ikke kunne forestille sig at ekspandere mere). Det ligger nærmest også i sagens natur, at landmænd ved jordkøb, som måske ikke ligger i nærheden af basisbedriften, kunne forestille sig jordfordelingsinstrumentet brugt i fremtiden. Og med de tendenser der er

inden for strukturudviklingen er det meget tænkeligt, at det vil blive aktuelt at bruge dette instrument. Problemet kan måske blot være, at ingen ved, hvornår sluttidspunktet for strukturudviklingen nås og dermed det optimale tidspunkt for at lave en jordfordeling på – i stedet satses måske på adhoc løsninger med forpagtninger, hvor det er muligt. Men umiddelbart tyder den eksisterende jordfordeling også på, at kun 1/3 af landmændene er så utilfredse med deres arrondering, at de ønsker en ny jordfordeling.

Et andet spørgsmål af strukturforandrede karakter er udflytning: om landmænd kunne forestille sig en udflytning af deres bygningsanlæg (stuehus og produktionsanlæg) til en fjernere placering på deres mark, et forhold som umiddelbart er i modstrid med miljø- og planloven, på den anden side også ligger inden for zonenlovens bestemmelser om landbrugserhverv i landzonen. Men kun 3 (5%) af de 65 interviewede landmænd kunne tænke sig en udflytning af bygningerne. Når så få ønsker det, kan det skyldes flere forhold, f.eks. at spørgsmålet kom overrumplende og ikke var overvejet på forhånd, at bygningsanlæggene forekom brugbare nu og i den umiddelbare fremtid, at der var tilstrækkelige udvidelsesmuligheder på lokaliteten. Som begrundelse for ønsket om jordfordeling blev fremhævet to forhold, nemlig det miljømæssige (at komme væk fra anden beboelse i en

	A	B	C	B i% af A+B+C
26-30			1	0
31-35	1	4	1	66.7
36-40	1	9	1	81.8
41-45	1	8	2	72.7
46-50		4	2	66.7
51-55		9	1	90.0
56-60		4	3	57.1
61-65	1	2	5	25.0
66-70	1	1		50.0
71-75		1	2	33.3
	5	42	18	64.6

A: Tilbagevenden til bedrift = ejendom

B: Fastholdelse af nuværende struktur

C: Dobbelt størrelse på bedrifter

Tabel 13. Ønske om fremtidens landbrugsstruktur.

landsby med en stor dyreproduktion) og i ét tilfælde et ønske om bedre jordfordeling. Generelt udtrykte flere landmænd stor bevidshed om de miljømæssige (lugt-) problemer ved animalsk produktion, hvilket var mest hensigtsmæssigt ved en ensom beliggenhed, som landmanden enten havde for sin ejendom eller kunne vælge den ved at lægge produktionen på en anden ejendom, fjernt fra anden beboelse.

Endelig blev landmændene også stillet spørgsmålet: *Hvordan kunne*

du tænke dig din idealbedrift så ud om 20 år, som landmand i fremtiden?

Der ønskedes en ideel besvarelse af spørgsmålet forstået på den måde at man ikke skulle tage hensyn til de økonomisk betingede prognoser som foreligger for fremtidens strukturudvikling i landbruget, men mere give udtryk for hvordan man gerne så sig selv som landmand om 20 år. Det var vanskeligt i diskussionen omkring spørgsmålet at fastholde skellet mellem prognoser og ideelle ønsker. Men det fremgår klart, at 42 eller 65% af de adspurgte landmænd ønsker en fastholdelse af den nuværende struktur og størrelse i landbruget, dvs. umiddelbart er tilfredse med strukturen, mens 18 (28%) ønsker en kraftig strukturudvikling f.eks. i form af dobbelt så store bedrifter. Kun 5 ønsker en tilbagevenden til en struktur, hvor der ikke var tilforpagtninger eller tilkøb, men den oprindelige gårdstørrelse, som blev manifesteret ved udskiftningen (og reelt tilbage i senmiddelalderen), men som i mange tilfælde kommer til udtryk i bygningsanlæggene (derfor spørgsmålet om tilbagevenden til bedrift = ejendom). Rent aldersmæssigt viser det sig, at det er midtergruppen, som er mest tilfreds med den nuværende struktur (som de selv i mange tilfælde har været med til at skabe), mens de lidt ældre landmænd i højere grad satser på at strukturudviklingen skal fortsætte (om end det ikke bliver med dem ved roret). Igen kan det siges, at det er

den gruppe landmænd, som har været med til at sætte kursen for den nuværende strukturudvikling, som ønsker den fortsat. Bemærkelsesværdigt er det, at det var de samme landmænd rent aldersmæssigt, som var mindst interesseret i at bevare forskellige strukturer og elementer i landskabet.

Konklusion

Interviewundersøgelsen har vist, at det moderne landbrug udviser tendenser til at bryde med de historisk betingede strukturer i sin drift af landskabet og dermed skabe trusler for en fremtidig kulturmiljøbevaring. Det gælder for det første arealerne, hvor arealerne til knap halvdelen af bedrifterne er beliggende uden for det oprindelige ejerlav, men kan strække sig ind i nabosogne og endda for de største bedrifter længere væk. På den anden side holder halvdelen af bedrifterne sig inden for ejerlavsgrænserne. Det er sandsynligt, at de landmænd, som har tilkøbt eller forpagtet jord fjernt fra den landbrugsejendom, hvor han/hun bor, ikke har stor viden om kulturmiljøindholdet her og derfor ikke kan/vil passe på det. For det andet råder en 1/3 af bedrifterne ikke over halvkulturarealer, som tidligere gav en væsentlig del af grundlaget for foderstofferne hentet gennem ekstensiv drift her. Enten er disse arealer frasolgt eller også er de indtaget under plov. Og mange af disse arealer er ikke i drift længere, dog bliver en

stor del af engene og overdrevene afgræsset, mens der kun finder høslæt sted på et fåtal af engene; moser har det som kulturtype værst, idet stort set alle ligger ubenyttet hen (og får lov til at gro til). For det tredje har landmænd fjernet en del af hegn og diger (inden det blev ulovligt) samt veje og stier i kulturlandskabet, og en stor del af landmændene vil gerne have lov til at fjerne flere elementer af denne type for at kunne have dispositionsfriheden; det gælder især hegn og jorddiger.

På den anden side har interviewundersøgelsen også vist, at der er mange positive tegn, også hos moderne landmænd, i et samarbejde omkring en hensigtsmæssig brug og beskyttelse af væsentlige træk i kulturlandskabet, ikke mindst gælder dette den yngre halvdel af landmændene. Men det kræver, at der er en grundig registrering af strukturer og elementer i kulturlandskabet og en udpegning af væsentlige elementer heri. En landmand vil i første række tænke på den økonomiske drift af landbruget og i anden række i en hensigtsmæssig brug og udbygning af bygninger (såvel til produktion som til beboelse). Heri kan også indgå nostalgiske og æstetiske kriterier, der gør, at en gammel ubrugt bygningsmasse ikke bare uden videre nedbrydes, og at der tages hensyn til udseendet ved nybyggeri, også i forhold til gamle bygninger. Men når det kommer til mere overordnede strukturelle elementer, både i forbin-

delse med bygninger og i landskabet, er det ikke umiddelbart i landmandens interesse at tage hensyn hertil. Til gengæld kan han bringes til at tage disse hensyn eller i det mindste have forståelse herfor, hvis han bibringes en viden om at der findes særlige beskyttelsesværdige elementer på bedriften. Således ændrer over halvdelen af de adspurgte landmænd holdning til bevaring af f. eks. diger og hegn, hvis der var tale om særlige bevaringsværdige elementer, således at ca. 4/5 vil være villige til at bevare dem – mod før 28%. 70% af landmændene er også villige til selv at varetage denne beskyttelse, hvis de har kendskab til elementernes karakter. Lokalplan, generelle lovbestemmelser for slet ikke at tale om fredninger er ikke slet ikke redskaber, som landmændene bryder sig om.

Også når det gælder historiske driftsformer på halvkulturarealer som enge og overdrev er et flertal af landmænd villige til at fortsætte disse driftsformer; kun når det gælder stævningsskovdrift er der tale om et mindretals velvillighed. Ligeledes er der blandt et flertal en villighed til at producere »historiske« produkter, som f.eks. hø fra en autentisk høslæteng, hvis et salgsapparat blev etableret og der måske blev garanteret nogle mindstepriser. At landmændene som et godt incitament ville have tilskud eller kompensation for et mindre udbytte er måske forståeligt. Men her kan peges på, at ve-

jen herfor egentlig er banet med MVJ-ordninger (miljøvenligt jordbrug), som udelukkende har et miljømæssigt sigte (hindre brug af giftstoffer og kunstgødning samt udsivning heraf i vandløb), men som snildt kunne udvides til også at have kulturhistorisk sigte, og egentlig udvikle Kulturmiljøvenligt jordbrug. Ligesom med MVJ-ordningen skal det foregå udvalgte steder og efter indgåede aftaler med landmændene.

Når det gælder fremtidens strukturer i landskabet er det måske lidt overraskende, at kun ca. 1/3 af landmændene ønskede en ny jordfordeling på deres arealer (dem med de største bedriftsarealer), men det skal ses i lyset af, at ca. halvdelen havde arealer kun inden for det historisk betingede ejerlav. Til gengæld ønskede et stort flertal (85%) en ny jordfordeling ved mere jordopkøb. Det er slående, at når det gælder fremtidens landbrugsstruktur er 42 ud af 65 (65%) tilfredse med den nuværende struktur ideelt set, mens kun 28% ønsker en fordobling af bedriftsstørrelserne – ideelt set. Lige så karakteristisk er det at den unge generation af landmænd ikke ønsker større bedrifter, mens den ældre generation, som har igangsat strukturudviklingen, også ønsker den fortsat.

Selv om landmændene viste stor bevaringsvillighed overfor udpegede kulturmiljøer, er forudsætningen netop, at der sker en grundlæggende registrering og udpegning af bevaringsværdige kulturmiljøer. Ikke

mindst fordi der var 1/3 af landmændene, som det ikke var muligt at komme i kontakt med til et interview. Og det kan formodes, at der blandt disse er en større uvilje til at have offentlighedens bevågenhed og til at bevare dele af kulturlandskabet. Men kulturmiljøet tager ikke hensyn til sådanne landmænd, og derfor må der være registreringer

overalt og også redskaber til at omgås mindretallet af uvillige landmænd med. Forvaltningen må på alle niveauer være bedre klædt på til at matche landmanden på bedriftsniveau. Hvis den bliver det er det undersøgelsens resultat, at landmanden vil være en samarbejdsvillig sparingspartner og en god og billig forudsætning for kulturmiljøbevaring.

NOTER

1. Udtrykket blå og grøn linie blev første gang brugt af Lars J. Lundgreen i Miljøpolitik på längden och tvären. Några synpunkter på svensk miljövård under 1900-tallet – i Människan och Miljön. XXI Nordiske Historikermøde Umeå 1991, s. 143-62.
2. Se f.eks. Biotopgruppen, 1986. I England er også gjort en væsentlig økologisk bevaringsindsats forskningsmæssigt, og en bog som Bryn Green: Countryside Conservation Landscape ecology, planning and management, 3.udg. London 1996 er helt i tråd med denne økologiske tilgang, ligesom en undersøgelse som Jason Beedell og Tahir Rehman: Using social-psychology models to understand farmers' conservation behaviour, *Journal of Rural Studies* 16 (2000) 117-27 også kun kigger på den grønne linie.
3. Svend Aukens kronik Miljøpolitikens tredje dimension i Politiken 13-7-94, hans kulturmiljøredegørelse i Folketinget 25-11-1995 med efterfølgende debat 17-1-1996, lov om regionale faglige kulturmiljøråd af 10-6-1997 samt projektet Kulturhistorien i Planlægningen, initieret af Miljø- og Energiministeriet med deltagelse af Skov- og Naturstyrelsen, Landsplanafdelingen, Kulturhistorisk Råd og Odense Universitet; projektet har affødt en række publikationer:
 - De kulturhistoriske interesser i landskabet, red. af Vivian Etting og Per Grau Møller, *Kulturhistorien i Planlægningen*, Skov- og Naturstyrelsen 1997.
 - Kulturhistorisk inddeling af landskabet, af Per Grau Møller, Erland Porsmose og Dorte Madsen, *Kulturhistorien i Planlægningen*, Skov- og Naturstyrelsen 1997.
 - Udpegning af værdifulde kulturmiljøer i regionplanlægningen, af Annette Schou og Jesper Handberg, *Kulturhistorien i Planlægningen*, Skov- og Naturstyrelsen 1999 – denne oversigtlige rapport ledsages af to mere detaljerede dokumentationsrapporter, *Pilotprojekt Øst – Roskilde Amt, Kulturhistorien i Planlægningen*, Skov- og Naturstyrelsen 1998 og *Pilotprojekt Vest – Ribe Amt, Kulturhistorien i Planlægningen*, Skov- og Naturstyrelsen 1998 – begge opdelt i et bind om Kortlægning af kulturmiljøer og Afgrænsning og prioritering af kulturmiljøer.
4. Selve begrebet er defineret som »et afgrænset område, som afspejler væsentlige træk af den samfundsmæssige udvikling« (*De kulturhistoriske interesser i landskabet*, s. 11)
5. Se f.eks. min artikel Kulturmiljøregistrering i Fortid og Nutid, 2001, nr. 1, s. 3-22.

6. Even Gaukstad: Jordbrugslandskabet kulturverdier – udfordringer i et tværsektorielt samarbeid, Nord 2000:18, Nordisk Ministerråd, København 2000.
7. Gaukstad 2000 s. 37.
8. Gaukstad 2000 s. 50f.
9. Artiklen udspringer af projektet Det moderne landbrug og kulturmiljøet, som er forfatterens delprojekt under forskningsprogrammet Foranderlige Landskaber, som er finansieret af det Strategiske MiljøforskningsProgram 1997-2001 med forfatteren som centerleder.
10. Til undersøgelsen har været benyttet data fra det Generelle LandbrugsRegister, som Danmarks JordbrugsForskning har ansvaret for. Der er dog kun leveret data om jordarealer og deres størrelse, hørende til landbrugsejendomme inden for undersøgelsesområderne (en adresse på ejendommen), samt de tilhørende landbrugsbedrifter, der ejer eller har disse jorder i forpagtning. På bedrifterne er leveret navn på virksomheden og adresse. Dataene er leveret i marts 2000, men ved den senere interviewundersøgelse viste det sig, at alle data ikke var aktuelle.
11. De 4 undersøgelsesområder omfatter Nordfyn (Søndersø og Bogense kommuner), Vejle-området (en stor del af Egtved kommune samt Vorbasse sogn), Tåstrup-området (et område vest for Århus bestående af 12 sogne omkring Tåstrup Sø) samt Bjerringbro og Hvorslev kommuner.
12. Metoden er beskrevet og demonstreret for Vejleområdet i den i note 3 nævnte artikel.
13. I Bjerringbro-Hvorslev området kunne der rent praktisk ikke nås at udvælge nye bedrifter eller eftersende til en ny ejer. Det kunne ske i Tåstrup-området. Fra Vejle-området og Nordfyn kom der ikke nogen breve retur.
14. Der har været lavet en opsamlingsrunde i det nordfynske område i august 2000, hvor 7 landmænd stod tilbage efter den første runde som mulige kandidater for et interview. Det viste sig ved nærmere forespørgsel at 3 af landmændene ikke var interesseret alligevel.
15. Kulturhistorisk inddeling af landskabet, 1997.
16. Omtale i Radio Fyn april 2001.
17. Den samme tendens til plantning af hegn og etablering af juletræsplantager kan Jørgen Primdahl påvise i sin interview-undersøgelse fra Bjerringbro-Hvorslev, hvor der 1992-96 i gennemsnit blev plantet 275 m. hegn pr. 100 ha. Her er det påfaldende, at deltids- og fritidslandmænd plantede langt de fleste. Jørgen Primdahl: Landmanden som landskabsforvalter, Grænser i Landskabet, Odense 2001 s. 219-28.
18. Der er i juni 2001 udkommet en ny vejledning for registrering af jord- og stendiger fra Skov- og Naturstyrelsen.
19. Katrine Højring og Ole Hjorth Caspersen: *Landbrug og landskabsæstetik*. Udviklingen i landbruget 1950-1995 og dens konsekvenser for landskabets oplevelsesmæssige indhold. Forskningscentret for Skov & Landskab, Park- og Landskabsserien nr. 25, 1999, s. 188-98.
20. Bo Fritzbøger: Kulturskoven. Dansk skovbrug fra oldtid til nutid, 1994, s. 165.

LITTERATUR

- Jason Beedell og Tahir Rehman: Using social-psychology models to understand farmers' conservation behaviour, *Journal of Rural Studies* 16 (2000) 117-27.
- Biotopgruppen: Peder Agger o.a.: *Udviklingen i agerlandets småbiotoper i Østdanmark*, Forskningsrapport: Publikationer fra Institut for Geografi, Samfundsanalyse og Datalogi, 48, Roskilde 1986.
- De kulturhistoriske interesser i landskabet, red. af Vivian Etting og Per Grau Møller, *Kulturhistorien i Planlægningen*, Skov- og Naturstyrelsen 1997.
- Bo Fritzboøger: *Kulturskoven*. Dansk skovbrug fra oldtid til nutid, 1994, s. 165.
- Even Gaukstad: *Jordbrugslandskapets kulturverdier – udfordringer i et tværsektorielt samarbeid*, Nord 2000:18, Nordisk Ministerråd, København 2000.
- Bryn Green: *Countryside Conservation – Landscape ecology, planning and management*, 3.udg. London 1996
- Katrine Højring og Ole Hjorth Caspersen: *Landbrug og landskabsæstetik*. Udviklingen i landbruget 1950-1995 og dens konsekvenser for landskabets oplevelsesmæssige indhold. Forskningscentret for Skov & Landskab, Park- og Landskabsserien nr. 25, 1999.
- Kulturhistorisk inddeling af landskabet, af Per Grau Møller, Erland Porsmose og Dorte Madsen, *Kulturhistorien i Planlægningen*, Skov- og Naturstyrelsen 1997.
- Lars J. Lundgreen: Miljøpolitik på längden och tvären. Några synspunkter på svensk miljövård under 1900-tallet – i *Människan och Miljön*. XXI Nordiske Historikermøde Umeå 1991, s. 143-62.
- Per Grau Møller: Kulturmiljøregistrering i *Fortid og Nutid*, 2001, nr. 1, s. 3-22.
- Jørgen Primdahl: Landmanden som landskabsforvalter, *Grænser i Landskabet*, red. af Tove Hels, Kjell Nilsson, Johs. Nørregaard Frandsen, Bo Fritzboøger og Carsten Riis Olesen, Odense 2001 s. 219-28.
- Udpegning af værdifulde kulturmiljøer i regionplanlægningen, af Annette Schou og Jesper Handberg, *Kulturhistorien i Planlægningen*, Skov- og Naturstyrelsen 1999 – denne oversigtlige rapport ledsages af to mere detaljerede dokumentationsrapporter, *Pilotprojekt Øst – Roskilde Amt*, *Kulturhistorien i Planlægningen*, Skov- og Naturstyrelsen 1998 og *Pilotprojekt Vest – Ribe Amt*, *Kulturhistorien i Planlægningen*, Skov- og Naturstyrelsen 1998 – begge opdelt i et bind om Kortlægning af kulturmiljøer og Afgrænsning og prioritering af kulturmiljøer.