

# Småbruk, ideologi och landskap

## – egnahemsbildning i Skåne under 1900-talet

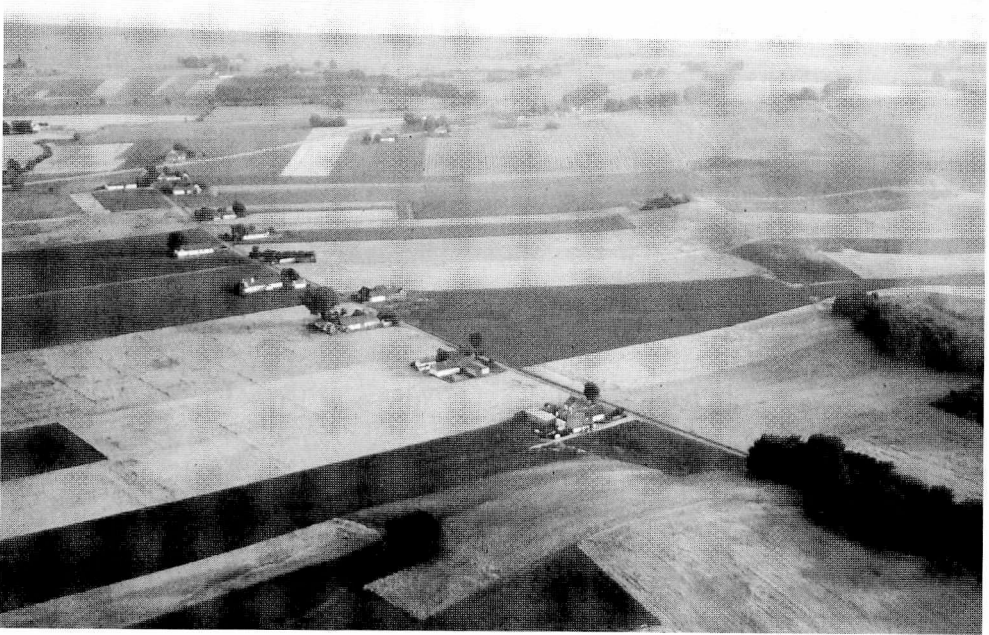
Av Tomas Germundsson

Den svenska motsvarigheten till ett danskt *statshusmandsbrug* är ett *jordbruksegnahem*, dvs ett småbruk tillkommet genom statligt engagemang under första halvan av 1900-talet. Liksom i Danmark har emellertid den svenska termen en betydelse som går utanför de byggnader och odlingsenheter som kallas statshusmandsbrug/egnahem. Husmandsbrug och egnahem ingår i de respektive ländernas moderna agrarhistoria, och för många människor leder associationerna till en speciell tillkomstshistoria, men också till en viss livsform och en speciell kultur. Möjligtvis är dessa föreställningar mer homogena i Danmark, där statshusmandssteder i större utsträckning än jordbruksegnahem i Sverige har en koppling till det öppna odlingslandskapet. Den sammanhållna småbrukskultur som formats i många husmanskolonier i Danmark har få

motsvarigheter i Sverige och den har heller inte bestått lika länge.<sup>1</sup>

Jordbruksegnahem finns över hela Sverige, och de har därmed fogats in i regioner och bygder vars motsvarighet knappast finns i Danmark: ensliga småställen i de småländska skogarna, mindre jordbruk i skärgårdarna och nyodlingsställen i de norrländska skogslänen kan mycket väl ha egnahemsbakgrund. Längst i söder, i Skåne, är förtecknen andra och här är jordbruksegnahemmen i stor utsträckning knutna till slättbygdens odlingslandskap. Tillkomna under första halvan av 1900-talet – ofta som småbrukskolonier – påminner skånska jordbruksegnahem på flera sätt om danska statshusmandsbrug (jmf fig. 1). Andra skånska trakter – som skogsbygden i norr – har en egnahemsbildning som mer påminner om hur det ser ut i andra regioner i Sverige (jmf fig. 2).

Tomas Germundsson (f. 1954), fil. dr i kulturgeografi, lektor vid Institutionen för kulturgeografi och ekonomisk geografi, Lunds universitet. Forskar i kulturlandskapets förändringar under främst 1800- och 1900-talen. Skrev 1993 avhandlingen *Landsbygdens egnahem* som behandlar den svenska småbrukarrörelsen. Redaktör (tillsammans med Peter Schlyter) och medförfattare till bandet *Atlas över Skåne* (1999) i Sveriges Nationalatlas. Är för närvarande verksam i forskningsprojektet *Människa – makt – modernitet* i vilket det skånska godslandskapet undersöks i ett historiskt perspektiv.



*Figur 1. Egnahemsområde i Köpingsberg i södra Skåne, tillkommet under 1920-talet. Foto: Mats Riddersporre. Godkänd för spridning.*

Termen »småbruk«, som redan använts flera gånger och som återkommer i det följande är inte helt lätt att definiera. Ur ekonomisk synpunkt ligger det närmast till hands att definiera ett småbruk som ett familj jordbruk som är icke-reproduktivt, dvs en driftsenhet som inte kan reproduceras utan att någon hushållsmedlem drar in inkomster från annat håll än den egna jordbruksdriften.<sup>2</sup> Ur ett bebyggelsegeografiskt perspektiv så kan man för den period som behandlas här, dvs första delen av 1900-talet, definiera ett småbruk som ett jordbruk med mindre än 10

hektar åker, men med tillägget att de flesta småbruk i Sverige hade mindre åkerareal än så.<sup>3</sup> Båda dessa definitioner är tillämpliga på de allra flesta enheter som tillkommit som jordbruksegnahem, även om undantag naturligtvis kan finnas.

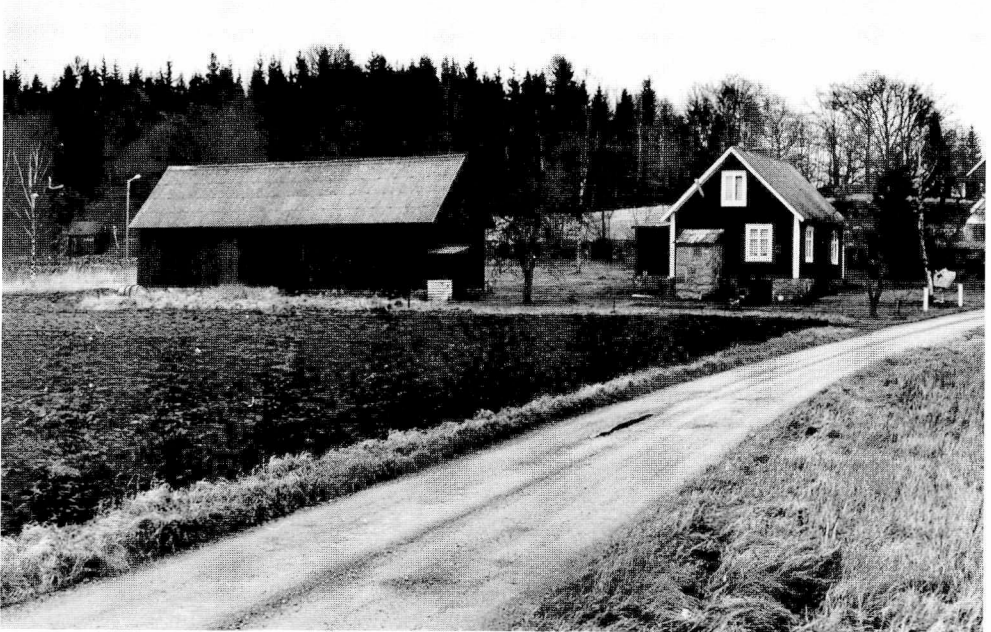
Egnahemsverksamhetens bakgrund i Sverige är intimt kopplad till samhällsutvecklingen under det sena 1800-talet, dvs under den tid då industrialiseringen på allvar tog fart i landet och då urbaniseringen blev en faktor att räkna med. Liksom dansk statshusmandsbildning handlar svensk egnahemsverksamhet om

statligt stöd till småbruksbildning på landsbygden. I ett nutidsperspektiv kan det synas märkligt hur industrinationen Sverige vid tiden för det förra sekelskiftet gav stöd åt nybildning inom det lilla jordbruket. Var inte denna försörjningsform överspelad? Borde inte medlen ha satsats på industrin, på det moderna? Och om jordbruket fokuserades – varför stöd till de minsta enheterna? För att svara på frågorna måste vi försöka flytta perspektivet från nu till då. Det låter sig knappast göras fullt ut, och det är naturligtvis sant som Kirkegaard skrivit, att vi lever historien framlänges, men att vi bara kan beskriva den baklänges. Men om vi ändå gör försöket att se 1900-talet, inte ur vårt tillbakablickande perspektiv, utan i 1800-talets framåtblickande, så är industrins »segertåg« inte så självklart. Inte heller utvecklingen inom jordbruket. Som framgår i det följande uttalades det i Sverige många skäl för ett statligt småbruksstöd för något hundratal år sedan. Genom att sätta dem i sitt historiska perspektiv kan vi förhoppningsvis förstå varför de också fick sådan genomslagskraft. På så sätt vävs samhällshistoria och landskapshistoria samman, och syftet i denna artikel är att beskriva egnahemsverksamhetens bakgrund och hur den påverkat den skånska landsbygden.

Småbruksbildningen inom egnahemsram har i ett nationellt perspektiv varit betydande i Skåne. Re-

dan från starten rönste verksamheten stort intresse i sydligaste Sverige, och under lång tid var Kristianstads län det län där flest egnahemslån till småbruk delades ut. Generellt försköts egnahemsverksamheten så småningom mot norra Sverige, och den blev bl.a. en del av koloniseringen i Norrland. Alla egnahemslån gick inte till nybildning av småbruk, utan lånen kunde också utnyttjas för att köpa och rusta upp torp eller andra mindre enheter. Ser man emellertid enbart till nybildningen av jordbruksegnahem intar det andra forna Skånelänet – Malmöhus län – en tät position i den tidiga egnahemsverksamheten.

Fram till år 1936 hade 48.672 lån beviljats till jordbruksegnahem i Sverige. Det finns ingen statistik som visar hur den regionala fördelningen av samtliga dessa lån ser ut, men av de drygt 36.000 jordbrukslägenheter som år 1936 fortfarande var egnahemsbelånade fanns knappt 5.000 i Skåne.<sup>4</sup> Provinsen tillhör därmed de egnahemstätaste i Sverige, men småbruken är ändå ganska osynliga i den gängse bilden av Skåne och det skånska landskapet. Självklara teman som de stora skånska slotten och de traditionella bymiljöerna med sina korsvirkesgårdar (bindingsværksgårde), pilevallar (diger med pilebevoksning) och öppna landskap finns väl representerade både i turist- och landskapsböcker och inom kulturmiljövården. Småbruksbildning (dannelsen af små-



brug), men även t.ex. landsbygdsindustri, är fenomen som haft svårare att hävda sig i sådana sammanhang, trots att de berört många människor och lämnat (efterladt) många spår i landskapet. I detta perspektiv finns det alltså anledning att något närmare studera de mindre jordbruk som tillkom under 1900-talets första halva, och som präglade landskapet på så många ställen.

### *Kort egnahemshistorik*

Den direkta förutsättningen för statsstödd egnahemsbildning i Sverige var inrättandet av statens egnahemslånefond år 1904. Från denna kunde lån erhållas dels för jordbruksegnahem, dvs småbruk, dels för bostadsegnahem, vilket var bostadshus med egen tomt. Det maximala beloppet för ett jordbruksegnahem sattes till 5000 kr, och det bestämdes att högst 5/6 av enhetens värde fick utgå som lån. Egnahemslån var därmed ingen möjlighet för de allra fattigaste. Minst en sjättedel av småbrukets kostnad skulle man själv ha sparat ihop till och i lagens kungörelse hette det att låntagaren »*ej /skulle/ sakna medel att själv i någon mån bidra till, det egna hemmets bildande, men vara i behov av kraftigt stöd för dess förvärvan-*

*de*«. Räntan på ett egnahemslån sattes till 3,6 %. Lånet delades i två lika delar, en amorteringsdel (gradvis nedbetalings del) och en stående del. De tre första åren var amorteringsfria och länekonstruktionen innebar att återbetalningstiden för ett jordbruksegnahem blev 26 år. Den stående delen av lånet skulle betalas tillbaka senast fem år efter den sista amorteringen.<sup>5</sup>

Inom ramen för egnahemslånelagen (låneloven) bestämdes att det i första hand var landets hushållningssällskap som skulle förmedla egnahemslånefondens medel. Hushållningssällskapen i Sverige var en statlig inrättning för jordbrukets befrämjande, och de var knutna till länsindelningen. I många hushållningssällskap valdes speciella egnahemsnämnder för handhavandet av egnahemsfrågorna, men i flera sällskap hade det ordinarie förvaltningsutskottet hand om dessa frågor. Det fanns också möjligheter för bolag och föreningar att få förmedla egnahemslån ur den statliga fonden, under förutsättning att man underkastade sig vissa villkor. Det gällde främst bestämmelser om vinstmaximering, samt om möjligheterna för staten att utföra kontroll av verksamheten. Det var ett sätt att mot-

← *Figur 2. I skogsbygden i Skåne, liksom i det angränsande Blekinge varifrån bilden kommer, uppfördes egnahemsbebyggelsen oftast i trä och i en traditionell stil. Den svenska stugan kan mycket väl ha egnahemsbakgrund. Foto: Tomas Germundsson.*

verka jordspekulation, något som inte sällan förekom i de privata bolag (företagender) som handlade med jord utanför den statliga verksamheten.<sup>6</sup>

Det var tveklöst (uden tvivl) jordbruksegnahemmen som ådrog sig det största intresset vid lånelagens tillkomst, medan bostadsegnahemmen kom att uppleva sin glansperiod några decennier senare, då stadsnära egnahemsområden blev ett påtagligt (påfaldande) inslag i den svenska urbaniseringsprocessen. Det var också till jordbruksegnahem den större delen av egnahemslånen förmedlades under verksamhetens inledningsskede. Debatten om småbrukets framtida möjligheter fördes av ett brett spektrum av samhällsdebattörer, och engagemanget reflekterar hur viktiga frågorna om jord, arbete och bostättning var i det fortfarande starkt agrart präglade Sverige.<sup>7</sup> I ett par decennier hade idén om ett statligt stöd till nybildning av mindre jordbruksenheter kommit på tal i samband med flera av tidens mest dryftade samhällsfrågor. Av dessa kan nämnas arbetskraftsbehovet på landsbygden, koloniseringen av Norrland, amerikaemigrationen, den framväxande socialismen, jordbrukets effektivitet och den begynnande upplösningen av det svenska bondesamhället.<sup>8</sup> Mot bakgrund av denna brokiga historia är det knappast förvånande (näppe förbavsande) att den praktiska utformningen av egnahemslånelagen år 1904 blev ett re-

sultat av kompromisser. Bakom en stor samstämmighet kring att staten konkret borde stödja egnahemsverksamheten fanns en betydande variation av bevekelsegrunder och skilda (forskellige) önskemål om utformning. Under 1890-talet hade flera kommittéer arbetat med frågor som hade direkt bäring på småbrukets bildningen och mot slutet av decenniet tillsattes den s.k. egnahemskommittén. Initiativet till denna kom till stor del från landsbygdens arbetsgivare. Problemen att i emigrationens och urbaniseringens tidevarv finna arbetskraft till landsbygdens storjordbruk, skogsbruk och industrier hade blivit allt mer påtagliga (påträngande), och en lösning vore att underlätta bosättning för egendomslösa på landsbygden. Detta arbetsgivarperspektiv avspeglar sig i kommitténs betänkande från 1901, där det heter att ingen jordbrukslägenhet borde »*vara så stor, att en arbetare derå har full sysselsättning och således genom dess förvärvande skulle upphöra att vara arbetare i vanlig mening och i stället ingå i de egentlige jordägarnes klass*«. <sup>9</sup> En egnahemsägare skulle således alltid utgöra en arbetskraftsreserv, och i ett bredare samhällsperspektiv ansåg kommittén att landet befrämjades av en bofast arbetarstam: »*Obestridligt är, att staten måste vara i hög grad intresserad av, att arbetarerebefolkningen, som utgör en så stor del af landets invånare, lefver under lugna (trygge), förnöjsamhet alstrande (for-*

*nødenheds skabende) villkor*«. <sup>10</sup> Det fanns dock även andra röster i debatten, främst liberala, som menade att småbruken skulle vara självbärande familjejordbruk. Situationen påminner om den i Danmark, där socialdemokraterna och stora delar av Venstre önskade att husmandsbrugen skulle bli så pass stora att de fungerade som självbärande familjejordbruk, medan Højre, för att säkra arbetskraften, ville att husmannen också skulle vara tvungen att arbeta på annat håll (till anden side). <sup>11</sup> Också i svensk jordbruksbygd sågs småbruket ofta som ett nödvändigt komplement till storjordbruket, och rektorn för lantmannaskolan i Hvilan i Skåne skrev 1902: »*Jag kan dock ej underlåta påpeka det faktum, att småbruken äro en nödvändig förutsättning för större jordbruk, samt att man vid de gårdar, där det finnes ett visst antal småbruk, ej plägar lida brist (mangel) på arbetskrafter. Däremot, där sådana småbruk aldrig funnits, eller där man systematiskt rensat bort dem för att få gårdar och hemman – klara – från småtorp och husmän, lider man brist på arbetare och anser sig då hafva orsak till missbelåtenhet (misfornøjelse) med vår Herre, som ej låter sådana regna ned från höjden, när man som bäst behöfver dem*«. <sup>12</sup>

Ett påtagligt drag i debatten var också det moraliska budskapet. Egnahemslånen var ägnade åt dugliga och pålitliga medborgare, menade man, och i lånelagen från 1904 hette

det att »*egnahemslåntagare skall äga god frejd (anseelse), samt vara känd för sparsamhet, nykterhet (nøjsomhed) och hedrande vandel*«. <sup>13</sup> Att så var fallet skulle bevisas genom underskrifter och intyg (skudsmål). Det liknade mycket situationen i Danmark där låntagaren skulle »*framskaffe en attest fra kommunalbestyrelsen for at være en ædruelig og hæderlig person, som kan antages egnet til at drive et mindre landbrug*«. <sup>14</sup>

### *Från idé till verklighet*

Efter långa debatter och ett flitigt lagstiftningsarbete (lovfroberedende arbejde) inrättades den svenska egnahemslånelagen år 1904 och verksamheten gick över i sin praktiska fas. Inledningen blev trevande och man kan knappast påstå att de allra första årens statliga egnahemsverksamhet infriade de högt ställda förväntningarna. Flera faktorer verkade återhållande på utlåningen. Ett helt nytt regelverk skulle efterlevas, och man märker att hushållnings-sällskapen kände en viss rådwillhet i inledningsskedet, kanske främst betingad av oron för det ekonomiska ansvar som lades på dem. En kritik som omedelbart hördes från flera håll (sider) var att maximivärdena (max rammerne) för utlåning var alldeles för låga. Det ledde till debatt i riksdagen, där ett förslag om höjt maxibelopp vann bifall redan år 1906. Lånebeloppet för jordbruksegnahem höjdes då till 6.000 kr och för bostadsegnahem till 4.000 kr. Ytterli-

gare problem som påtalades var svårigheten att finna jord till egnahemsbildning samt den jordspekulation som förekom. För att råda bot på detta inrättades år 1907 en statlig jordförmedlingsfond ur vilken hushållningssällskap, föreningar och bolag kunde låna pengar till större markinköp avsedda (med henblick på) att styckas och försäljas. Hushållningssällskapen visade sig dock mycket ovilliga till att låna pengar ur fonden, och dess medel kom nästan uteslutande (udelukkende) att utnyttjas av bolag och föreningar.<sup>15</sup>

Så småningom tog egnahemsverksamheten bättre fart, och redan efter några år var efterfrågan så stor att de ursprungliga 10 miljoner som avsatts i lånefonden började ta slut. År 1908 togs ett beslut att för perioden 1909-1913 avsätta ett belopp på 5 miljoner kronor årligen till den statliga egnahemsutlåningen. Men återigen (igen) visade sig att man tagit till i underkant, och år 1912 beslutades om en höjning av det årliga beloppet till 7,5 miljoner kronor. Beloppet kom senare att höjas ytterligare, och från omkring 1920 och fram till mitten av trettio-talet förmedlades årligen omkring 16-18 miljoner kronor till egnahemsbildning. Trots höjningarna av det tillgängliga lånebeloppet motsvarade resurserna inte efterfrågan, och många hugade (interesserede) egnahemslåntagare fick sina ansökningar avslagna i brist på medel.

Parallellt med att medlen till egnahemslånefonden ökade höjdes ock-

så det maximala beloppet för ett egnahemslån. Redan under verksamhetens tidigaste år höjdes beloppet, och fler höjningar följde. Mest markant var ökningen under åren 1918-20, då maxibeloppet för ett obebyggt jordbruksegnahem höjdes från 8000 kr till 15000 kr.<sup>16</sup>

### *Tidiga egnahemsbildningar i Skåne*

Under den första tioårsperioden efter lånelagens inrättande 1904 var Skåne en av de provinser där egnahemsverksamheten var mest betydande. Det var också ett av de områden där egnahemsbildningen fick mest påtaglig inverkan på landskapsbildningen, eftersom många egnahem här tillkom som småbrukskolonier. En av orsakerna till detta är att landskapet är rikt på storgods. Innehavarna av dessa domäner visade i många fall intresse av att sälja av mark under det sena 1800- och tidiga 1900-talet, och det betydde att relativt stora arealer blev tillgängliga för småbruksbildning. Kapitalet man frigjorde användes i regel för att investera inom den egna jordbruksdriften, t.ex. i nya byggnader, maskiner och i dräneringsföretag.<sup>17</sup> Frågan i vilken grad arbetskraftsbehovet, dvs det skäl (den grund) som så ofta hördes i egnahemsdebatten, påverkade den konkreta egnahemsbildningen är svår att besvara. I vissa fall är det uppenbart att egnahemslåntagare var knutna till näraliggande gods, men det är knappast något domine-



rande drag.<sup>18</sup> Någon motsvarighet till de danska »Oktoberlovene« från 1919, som möjliggjorde upprättande av husmandsbrug på utstyckad statlig jord, eller »lensaflösningen«, som gav utrymme för husmandsbrug i samband med majoratens övergång till fri egendom, fanns inte i Sverige. Däremot var det ganska vanligt att det vid stordomänerna i Mellanskåne i samband med skiftesreformerna under 1800-talet bildats relativ avlägset belägna (afsides beliggande) betes- och skogslotter som man senare sålde av. Genom ökade arbetspriser och strävan att intensifiera driften på mer närbelägna marker blev dessa marker allt mindre attraktiva. Ett alternativ var då att sälja dem, t.ex. för egnahemsbildning. Det är uppenbart att det fanns en marknad för sådana enheter. När egnahemsverksamheten väl kommit igång efter de första trevande åren, fanns det alltid fler låneansökningar än vad som kunde beviljas, och överallt där mark styckades upp för småbruk i egnahemsregi blev också fastigheterna (ejendommene) sålda. Småbruksbildningen blev därmed en påtaglig del av landskaps- och bebyggelsebildens förändring under det tidiga 1900-talet – i Skåne liksom på många andra håll i Sverige.

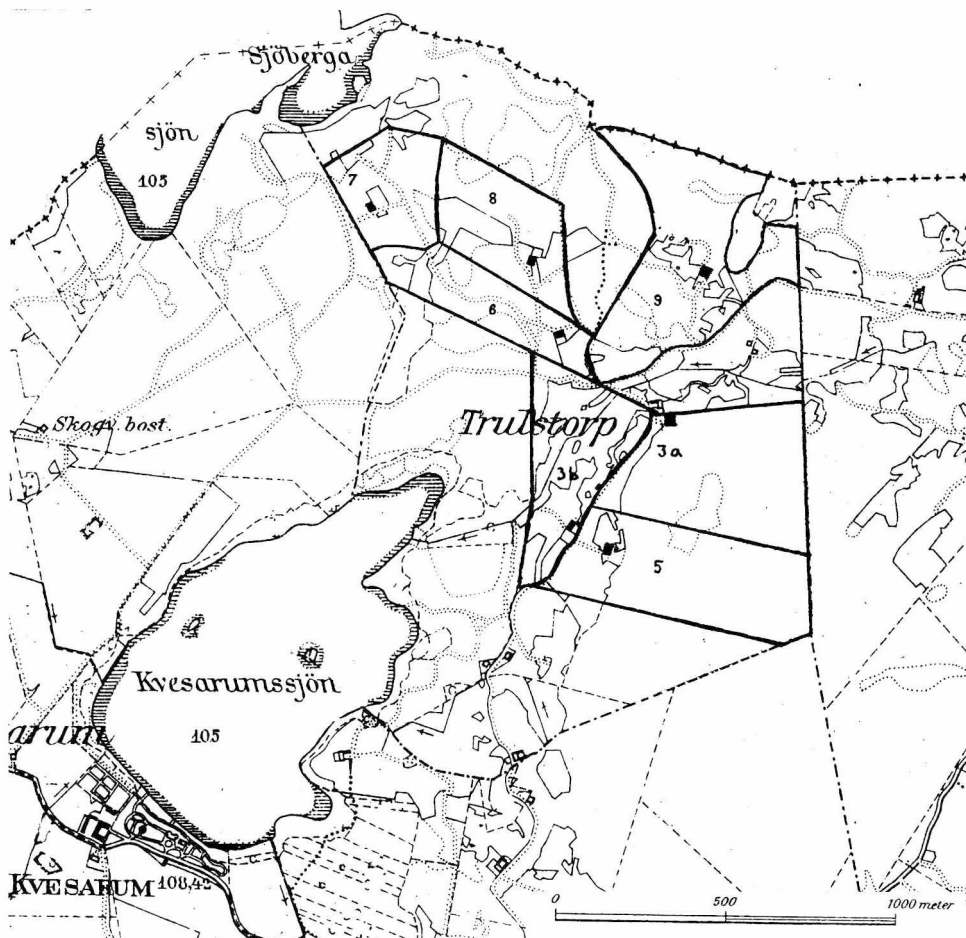
I det följande skall två exempel på egnahemsbildningar i Skåne under 1910-talet beskrivas lite närmare, för att konkretisera egnahemsverksamhetens utfall i sydsvenskt agrarsamhälle.

### *Trulstorp 1908-1910<sup>19</sup>*

Inom hemmanet Trulstorp, i Södra Rörums socken strax norr om Hörby i mellersta Skåne, bildades under åren 1908-1910 sju stycken jordbruksegnahem. Trulstorp ligger ca två kilometer norr om Södra Rörums by, och ytterligare två kilometer åt nordväst ligger godset Göingeholm. Trakten domineras av skog, men landskapet öppnar sig ofta i mindre åker- eller betesmarker. De nybildade egnahemsfastigheterna varierade i totalareal från knappt 10 hektar till ca 20 hektar, medan åkerarealen var mellan 1 och 4 hektar (se fig. 3 och 4). Alla enheterna bestod huvudsakligen av skog. Marken såldes av två privatpersoner som tidigare bedrivit jord- och skogsbruk här. Den ene av marksäljarna behöll ett lantbruk om 45 hektar efter egnahemsbildningen, medan den andre sålde all sin mark och flyttade från trakten.

Den första försäljningen i Trulstorp gjordes 1908, då en fastighet på totalt 19 ha och med 2,8 ha åker, såldes till en snickare från Malmö. Denne var gift och hade fyra barn i åldern 6-13 År. I sin egnahemslåneansökan bifogade han en ritning över den byggnad, som han ämnade uppföra på fastigheten, samt ett kostnadsförslag. Fastighet och byggnader beräknades kosta 6.000 kr, och den begärda lånesumman var 5.000 kr, dvs. det maximala beloppet vid denna tid. Egnahemsnämnden beviljade ett lån på 4.800 kr.

Det visade sig snart att malmö-



Figur 3. Egnahemsbildning i Mellanskåne på 1910-talet. Området är tämligen skogspräglad och de jordbruksegnahem som tillkom här hade ett par tre hektar åker, medan totalarealen för fastigheterna var mellan 10 och 20 hektar. Det visade sig vara svårt att få ekonomin att gå ihop för egnahemsfamiljerna och flera fastigheter såldes på exekutiv auktion under 1920- och 30-talen. Källa: Ekonomiska kartan för Malmöhus län 1914.

snickaren fick problem med att fullfölja sina planer. Vid en inspektion av egnahemsnämndens representant

1909 var arbetet med byggnaderna inte slutfört, och nämnden höll därför inne en del av lånet. Så smånin-

gom färdigställdes dock husen och därmed utbetalades också den sista delen av lånet. Familjen tycks emellertid aldrig ha kommit till rätta med driften av sitt egnahemsbruk, och år 1911 gick snickaren i konkurs. Trots detta lyckades man behålla det lilla jordbruket, som efter en boskillnad skrivits på hustrun. I ett brev i samband med konkursen skrev makarna till egnahemsnämnden:

*»Vi vilja gerna behålla vår lilla jordlapp och på bästa möjliga vis arbeta oss fram, trots de vidriga förhållanden hvarunder vi leva. Vi hade nog tänkt oss att vår äldste pojke en gång skulle taga egendomen om hand. Det-*

*ta kan ju alls icke ske om vi ej kunna få behålla den.»*

Vid en syning två år senare grusades familjens planer definitivt. Hus-hållningssällskapetets jordbrukskonsulent rapporterade då under två av synprotokollets punkter – *»Hur skötes lägenhetens åker (trädgård)?«* och *»Hur hålles byggnaderna i stånd?«* – helt kort: *»Miserabelt«*. Några djur fanns inte på gården. Konsulenten rekommenderade att innehavaren inte skulle få behålla egnahemslånet, vilket också blev nämndens beslut. Tre år efter det att lånet tagits tvingades alltså snickaren från Malmö att sälja sitt egnahem. Den



*Figur 4. Ett av jordbruksegnahemmen i Trulstorp, byggt på 1910-talet (jmf karta i fig. 3). Foto: Tomas Germundsson.*

nye köparen, som också övertog egnahemslånet, innehade småbruket i tio år. Näste ägare behöll fastigheten i endast ett år, och 1922 såldes den vidare till en f.d. statare (landarbejder). Denne var gift, och hade vid tillträdet fem barn i åldern 4-23 År. Han hade kvar jordbruket och egnahemslånet fram till trettioalets slut.

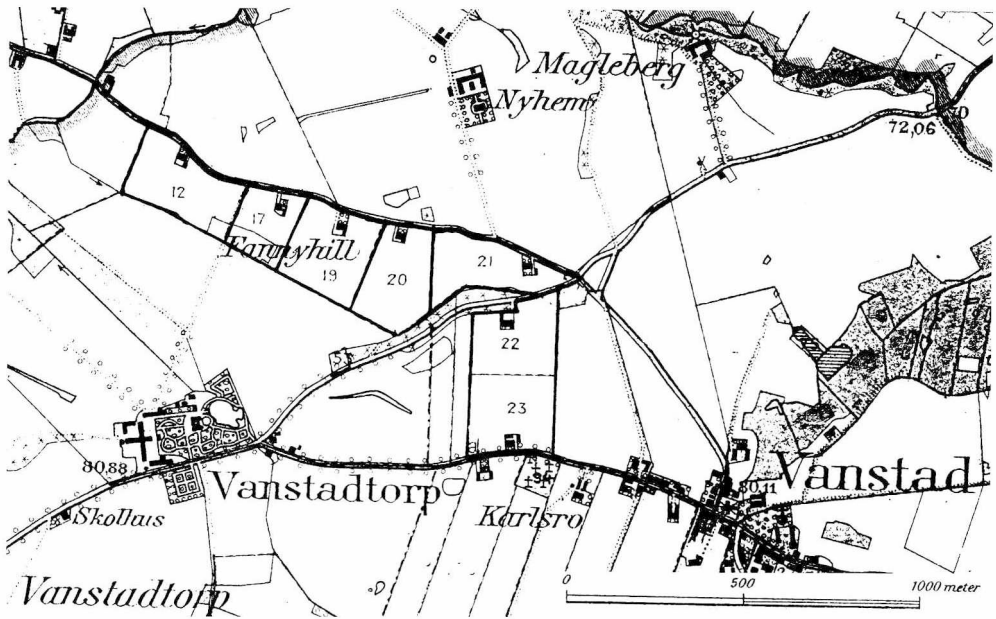
Snickaren från Malmö var inte den ende i den framväxande egnahemskolonin i Trulstorp som fick problem med att hålla sitt småbruk på fötter. Tvärtom, de flesta av egnahemsfastigheternas första låntagare klarade sig endast ett par år, och tvingades sedan sälja vidare till någon annan. Egnahemsbildningen i Trulstorp åren 1908-1910 antyder således att småbruksbildning i början av nittonhundratalet var ett vanskligt projekt under de förhållanden som rådde i skånsk mellanbygd, där skogen dominerade och åkermarken var liten. Den ekonomiska situationen för flertalet egnahemspionjärer i Trulstorp blev ganska snart ohållbar. Det lilla sparkapital som egnahemslåntagarna hade gick åt för att betala den del (1/6) som lånet inte täckte. Även om den egna driften till nöds kunde försörja familjen, var man beroende av inkomster från lönearbete eller från försäljning av jordbruksprodukter för att betala de årliga avgifterna på lånet. För de första låntagarna på respektive enhet blev situationen extra pressad; att starta ett jordbruk från grunden innebar stora kostnader och mycket arbete. Flera av småbrukar-

na tvingades till exekutiv auktion. Egnahemslåntagarna i Trulstorp tillhörde nästan uteslutande jordbruksproletariatet. De flesta var lantarbetare eller statare, någon var hantverkare. De flesta var hemmahörande i trakten, och endast några enstaka hade flyttat ett längre avstånd.

Även om nästan samtliga egnahem i Trulstorp bytte ägare under de första fem åren fanns ständigt nya köpare av egnahemsbruken. Så när småbruken väl etablerats i början av nittonhundratalet, blev de ett bestående inslag i landskapet. Marker som tidigare huvudsakligen varit skog under större enheter fick ett intensivt utnyttjande under egnahemsepoken, som kan sägas ha varat fram till 1940-talet. Idag utgör inget av de forna egnahemmen en brukningsenhet. Husen har blivit fritidsbostäder och skogen har delvis kommit tillbaka. Men byggnaderna, vägarna och odlingsspåren finns kvar och sätter sin prägel på landskapet i Trulstorp, liksom motsvarande projekt på många andra håll i Skåne.

### *Vanstadtorp 1905-12<sup>20</sup>*

Som en kontrast till egnahemsbildningen i Trulstorp kan tillkomsten av ett mindre antal småbruk i Vanstadtorp illustrera hur den statsstödda verksamheten kunde falla ut i den öppna slättbygden. Vanstadtorp är ett mindre gods som ligger i södra Skåne, ungefär en mil öster om Sjöbo. År 1891 blev en konsul Hugo Lindgren från Malmö ägare till fas-



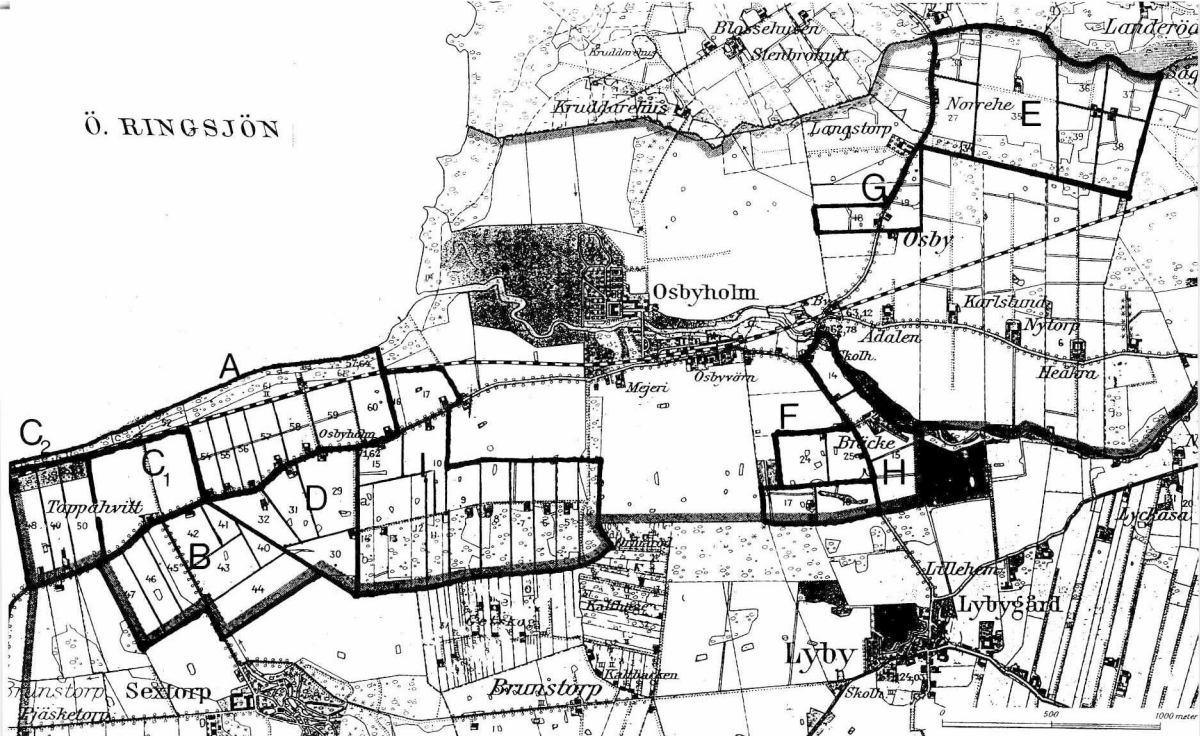
Figur 5. I den öppna slättbygden var de tidiga egnahemsbruken ganska små, som t.ex. här i Vanstad i södra Skåne, där de omfattade ca 4-5 hektar god åkermark (enheterna med nummer 12-23). Ekonomiskt klarade sig dessa småbruk bättre än de i Trulstorp i mellanbygden (jmf. fig. 3). Källa: ekonomiska kartan för Malmöhus län 1914.

tigheten. Lindgren ägde flera mejerier i Skåne och var en stor mjölk- och smörexportör under 1800-talets senare del. När egnahemslänelagen trätt i kraft 1904 var Lindgren tidigt ute och gjorde flera avstyckningar på Vanstadtorp som sedan såldes som egnahem. Kartan i fig. 5 visar hur ett mindre antal jordbruksegnahem tillkom strax norr om Vanstadtorp under åren 1905-1912, medan ritningen i fig. 6 visar hur husen såg ut. Enheterna tillkom på betydligt bättre odlingsjordar än de i Trulstorp,

och det visade sig att dessa småbruk genom en kombination av spannmålsodling (kornproduktion) och djurhållning i regel kunde försörja en familj på ett tryggare sätt än motsvarande enheter i skogsbygden. De exekutiva auktionerna lyser i Vanstadtorp med sin frånvaro, och de ursprungliga låntagarna behöll sina egnahem betydligt längre tid än sina kollegor i Trulstorp.

En av de första egnahemslåntagarna visade sig vid en syn år 1920 ha ett väl fungerande småbruk och ägde

## Ö. RINGSJÖN



Figur 7. Egnahemsbildning i Ringsjöbygden i mellersta Skåne under 1910-talet. Marken såldes av från säteriet Osbyholm och området kom att bli ett av de större egnahemsprojekten i Skåne vid denna tid. Processen förklaras närmare i texten. Källa: Ekonomiska kartan över Malmöhus län 1914.

visade sig att de flesta av egnahemmen blev till fungerande småbruk. Tidvis var dock svårigheterna stora, och speciellt i inledningsskedet var det mycket svårt att få tillräckliga inkomster för att betala ränta och amorteringar. Det hände då att låntagarna vände sig till egnahemsnämnden för att få uppskov (opsættelse) med sina inbetalningar. Det fanns nämligen en förordning som sade att ränteuppskov kunde beviljas »vid synnerligen behjärtansvärd anledning utanför låntagarens förvållande«. För att detta skulle kunna godkännas måste någon betrodd per-

son göra en besiktning och intyga situationens allvar. I Osbyholm var det pastoratsordföranden (kirkebogsføreren) som anlätades (blev betroet) i detta ärende. Han hette C. G. J. von Seth och var en släkting till säteriägaren F. H. von Seth. På hösten 1910 – efter en usel sommar – skrev pastoratsordförande följande:

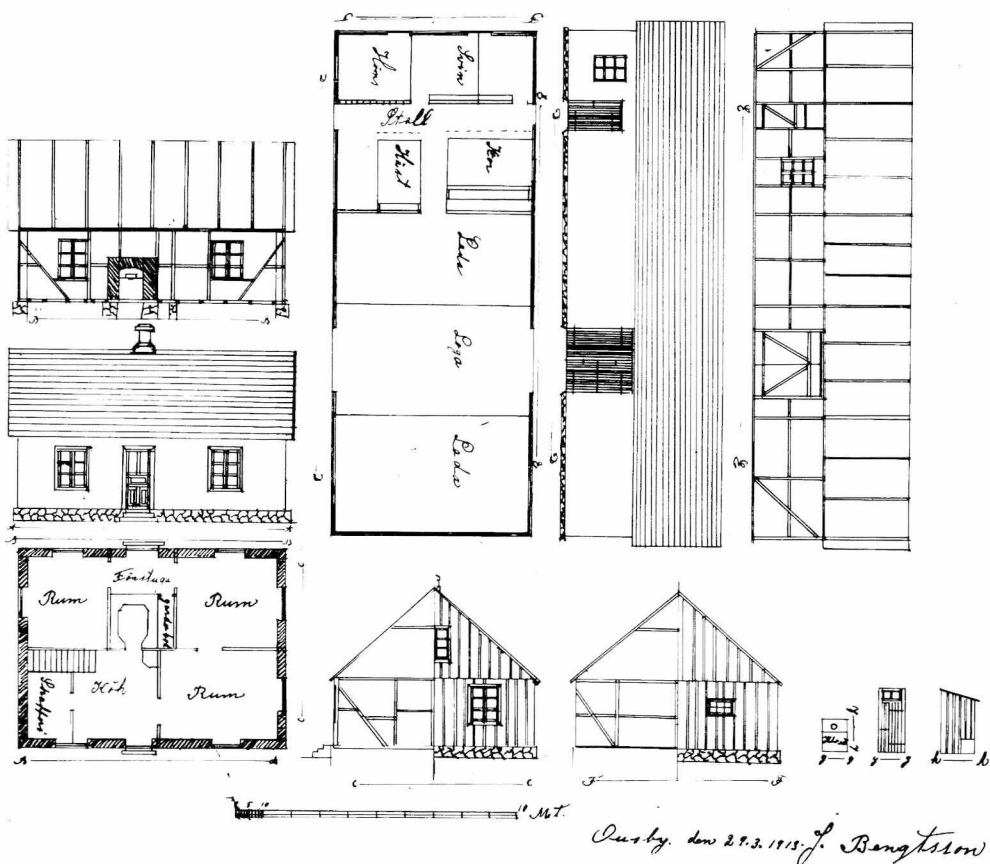
»Om någonsin anser jag, att räntefrihet i år bör medgifvas dem. Jag träffade också NJ och EO, som efter de andra sade sig hafva inskickat en dylik ansökan. Förhållandet är lika för dem alla, och de hafva jorden alldeles intill hvarandra på No 4 Råby. Alla

äro hyggliga, ordentliga och arbetssamma människor, men tyvärr sakna de motståndskraft, och fara är, att de duka under, ifall de blifva för hårdt åtgångna.»

I denna situation visar det sig alltså att egnahemslåntagarna trots sitt självägande befann sig i en fortsatt beroendeställning. Hela verksamhe-

ten var knuten till ett patriarkaliskt socialt nätverk som involverade både markägaren, pastoratet och hushållningssällskapet.

Om man ser till landskapspåverkan i Osbyholm i samband med egnahemsbildningen var den omfattande. Ett hundratal hektar inom ett tämligen begränsat område, ca 6x4



Qusby, den 27.3.1915. J. Bangström.

Figur 8. Ritning till ett av jordbruksegnahemmen i närheten av Osbyholm. Källa: Egnahemsnämndens arkiv. Landsarkivet i Lund.

km, övergick från att ha varit öppna vida åkermarker till att bli ett småbrukets finmaskiga landskap. Under ett tiotal år restes mer än femtiotalet bebyggelseenheter, som var och en innehöll bostadshus, djurstallar och andra ekonomibyggnader. Nya gränser drogs upp i landskapet och nya små besättningar av djur började födas upp på egnahemsbruken. Liksom i exemplen från Trulstorp och Vanstad blev egnahemmen fast etablerade när de väl kommit till stånd, trots att flyttningar inte var ovanliga; i samtliga fall där den ursprungliga låntagaren med sin familj av någon anledning lämnade sitt egnahem, fanns nya intressenter som kom istället.

I ett par decennier påverkade egnahemsbildningen liv och samhälle vid Osbyholm, och spåren av egnahemsverksamheten finns fortfarande kvar. De små jordbrukens byggnader ligger kvar längs vägarna vid Osbyholm och ger en speciell prägel åt landskapet. Efterkrigstidens jordbruksutveckling har knappast givit dem någon chans att fortleva som brukningsenheter, och idag är de forna egnahemmen bostäder åt främst pensionärer eller pendlare. De flesta egnahemsbyggnaderna är nu avstyckade, och deras tidigare mark ingår åter i större brukningsenheter.

### *Fortsatt statligt stöd*

Den tidiga egnahemsbildningen i Skåne som exemplifierats ovan hade sin motsvarighet i övriga landet. Eg-

nahemsverksamheten blev en fast etablerad företeelse och dess fortsatta existens säkrades genom att riksdagen i olika omgångar tillsköt pengar till egnahemslånefonden. Socialdemokraterna, som inledningsvis varit mycket skeptiska till småbrukets bildning, ändrade inställning som parti. Man kan säga att socialdemokratin var kritiskt inställd till småbruket men solidariskt inställd till småbrukaren, och man hade en ganska intensiv intern debatt om hur politiken skulle utformas. Drivande i frågan var speciellt den från liberalt håll införlivade (indlemmede) riksdagsmannen Carl Lindhagen, som i en georgistiskt inspirerad ton verkade för »jord åt alla« i opposition mot bolagens (virksomhedernes) och storjordägarnas makt. I socialdemokraternas handlingsprogram från 1911 uttalar man också ett öppet stöd för statsstött småbruk.<sup>22</sup>

Man kan hävda att det mot slutet av 1910-talet hade vuxit fram en *egnahemsrörelse* i Sverige. Det var en nationell företeelse som engagerade ett stort antal människor, och som bl.a. manifesterade sig i bildandet av egnahemsföreningar. Vidare verkade många opinionsbildare och idealistiska krafter för informations- och propagandaspridning, t.ex. i form av böcker, tidningar, broschyrer och på allmänna möten. Den livliga debatt i jordfrågor och sociala frågor som pågått i ett par decennier hade ofta bäring på just egnahemsverksamhe-



ten, och bidrog till att föra upp denna på dagordningen i den allmänna debatten.

### *Svenska allmogehem*

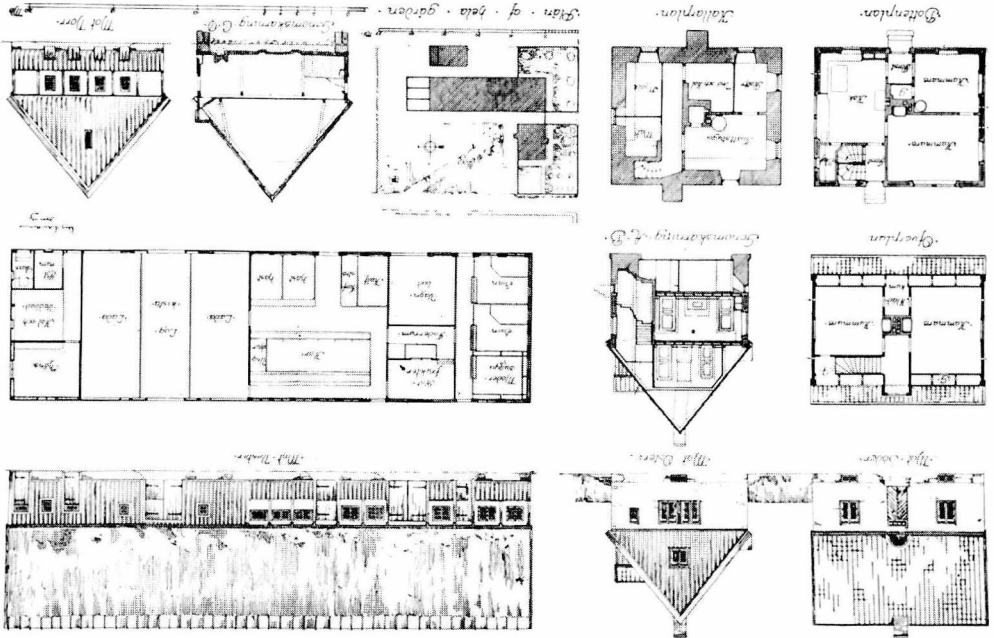
Ett uttryck för den blandning av moralisk fostran, ekonomiska överväganden och praktiskt bildningsideal (dannelsesideal) som i början av seklet gjorde småbruksrörelsen till en så mångfasetterad företeelse är den i Sverige mycket spridda handbok för småbruket som år 1909 utgavs under redaktion av Gustaf Carlsson. Boken heter »Svenska allmogehem«, men döptes i folkmun snart om till »egna-hemmarens bibel«. I boken blandas en nationalistisk och samhällsbevarande moral med den bondesamhällets moral som säger att naturen skall utnyttjas till odling, och att allt skall tas tillvara. Inledningen till »Svenska allmogehem« är författad av den konservative, nationalistiske och antidemokratiska politikern Adrian Molin. Han skriver bland annat följande:

*»Uppgiften för boken »Svenska allmogehem« är att i sin mån tjäna egenahemsfrågan. Den vill visa, hur våra småbrukare och industriarbetare skola kunna bygga enkla, sunda, billiga och välordnade bostäder med svensk karaktär. Inte tarfuliga efterapningar af utländska herrskapsvillor utan svenska hem, sådan våra fäder byggde. Ty bakom dem lågo svenska tankar, och det äro svenska tankar vi skola tänka.»<sup>23</sup>*

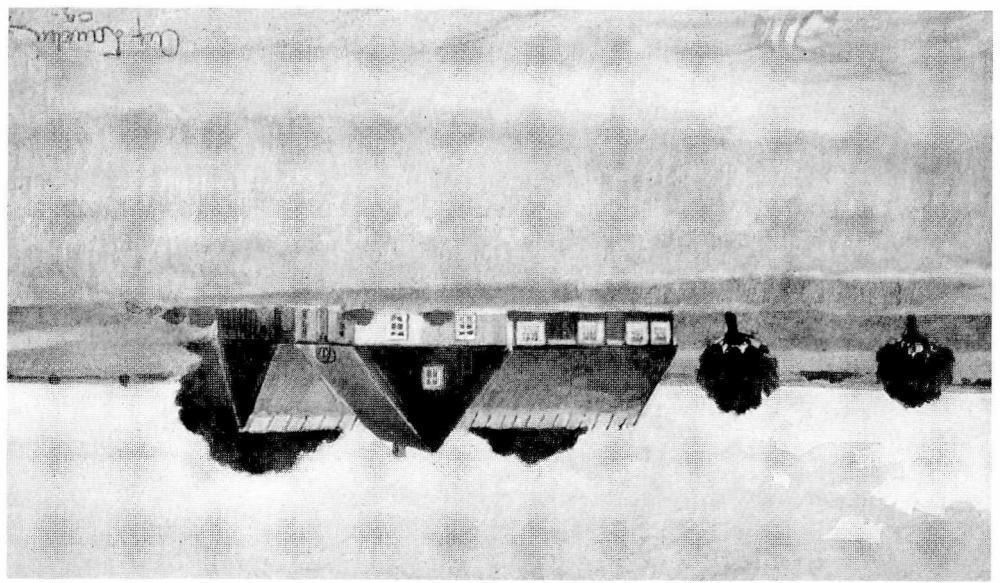
Det inledande kapitlet, där Sveri-

ge, arbetet och jordbruket hedras i pompösa ordalag (vendinger), utgör dock endast en liten del av boken. Därefter följer en stor mängd praktiska upplysningar för ett ändamålsenligt (formålstjenligt) bedrivande av småbruk. Från den vajande svenska fanan i flaggstångens topp och ned till gödselbrunnens utformning fanns det praktisk upplysning att få. Till exempel angående hur man på lämpligaste sätt skaffar sig jord och tomt, vilka redskap som är de lämpligaste, hur man bäst ansar bärbuskar och hur man utfodrar höns. Texten är illustrerad med pedagogiska bilder och enkla ritningar.

Till boken finns också fogat ett tjugotal ritningar för jordbruksegnahem, jmf fig. 9. Mångfalden beror på att småbruket var avpassade till de regionala byggnadstraditionerna. Det finns i princip ett småbruk för varje landskap, vilket är ett drag som kan sägas vara symptomatiskt för den svenska nationalromantiken som ofta betonade en regional prägel. Bidragsgivare till ritningssamlingen är ett flertal av landets främsta arkitekter, till exempel Ragnar Östberg, Torben Grut och Jacob J:son Gate. Dessa ritningar och andra motsvarande utgåvor påminner om de ritningar för danska småbruk som föreningen »Bedre Byggeskik« utgav. Det är dock svårt att finna något av Sveriges alla tusen småbruksegnahem som är uppfört *direkt* efter ritningar i »Svenska allmogehem«. Det betyder inte att de skulle sakna betydelse;



Sjöstugan 2. Sör: Skåne. Byggnader för Småbruk på omringning 6. Gøttar.



Öststugan

säkert utgjorde de ideal och exempel som åtminstone delvis kunde förverkligas. »Svenska allmogehem« gick ut i flera upplagor, och trycktes i mer än 75.000 exemplar.

Sammantaget kan man säga att småbrukets bildning inom egnahemsram var en företeelse som värderades positivt under verksamhetens tidiga skede. En statlig utredning som presenterades 1914 gav sitt gillande (billigeelse) till den dittillsvarande verksamheten, och förordade fortsatt stöd (støtte) till egnahemsbildning.<sup>24</sup> Efter behandling i riksdagen under det sena 1910-talet inleddes under det kommande decenniet en höjdpunkt för småbruket i Sverige. Då hade beslut tagits om påtagligt ökade medel till egnahemslånefonden och dessutom hade maxibeloppet för ett egnahemslån höjts. Konjunkturerna var relativt goda för småbruket, eftersom deras produkter i allt högre grad blev efterfrågade på marknaden. En ökande stadsbefolkning och en därmed ökande efterfrågan på mjölk och kött och andra av småbrukets produkter talade till småbrukets fördel, liksom det faktum att kostnaderna för arbetskraften var låga. I de fall dessa förutsättningar kombinerades med införandet av moderna bruksmetoder, vilka bl.a.

spreds i lantbrukstidskrifter och genom utbildningar av olika slag, fanns goda utsikter att driva ett framgångsrikt småbruk.<sup>25</sup> När det gäller de större egnahemsbruken, dvs de som bildades av maximalt utdelade lånebelopp, är det rimligt att anta att de flesta av dem kom att ingå i den grupp av familjejordbruk som efter första världskriget tycks ha ökat sin andel av den marknadsförda produktionen.<sup>26</sup> Den kunnige småbrukaren som tillsammans med hustru och barn drev ett litet intensivt jordbruk förblev en idealbild. Egnahemsjordbruk tillkom i ökande takt, och den ackumulerade effekten av egnahemsbildningen blev alltmer påtaglig i landskapet. Egnahem och egnahemskolonier var inte längre någonting ovanligt, och »egnahemmaren« fick en egen identitet i det svenska agrarsamhället.

### *Egnahemskolonier i Skåne på 1920-talet*

Som representanter för småbrukets bildnings blomstringstid under 1920-talet i Skåne har valts två intilliggande egnahemskolonier i Gussnava i Skårby socken, strax norr om Ystad. Båda dessa kolonier har sin bakgrund i att storgårdar delats upp. De aktuella gårdarna tillkom under

← *Figur 9. I boken Svenska allmogehem gavs en mängd praktiska råd till småbrukaren. Det fanns också ritningar och akvareller som visade hur jordbruksegnahem i olika svenska bygder kunde se ut. Förslaget till ett skånskt småbruk är ritat av arkitekt Alf Landén.*

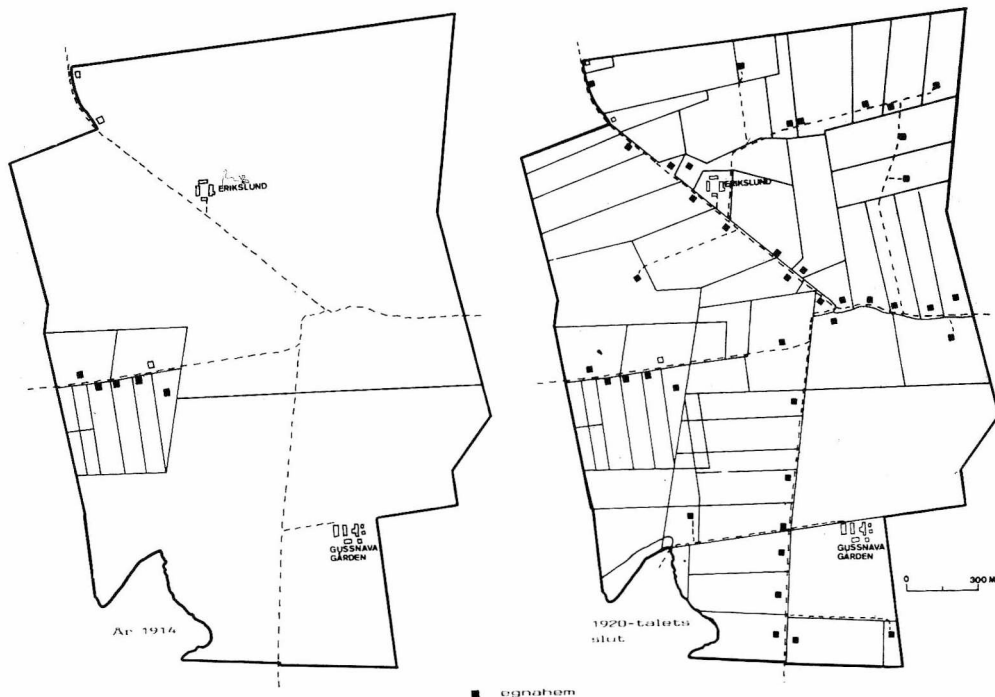
1800-talet som s.k. plattgårdar, vilket var stora arrendegårdar (forpagtergårde) under ett gods. Plattgårdar bildades i tämligen stor omfattning under 1800-talet som ett led i godsens rationaliseringar av jordbruksdriften. Plattgårdarna tillkom genom att hela byar, eller delar därav, lades ned. De gamla gårdarna försvann och ersattes av en ofta herrgårdsliknande anläggning. De nya gårdarna arrenderades i regel ut till utbildade storarrendatorer, medan de tidigare arrendebönderna ställdes inför alternativen att flytta eller ta anställning vid den nya gården, t.ex. som statare.<sup>27</sup>

Domänstrukturen i det aktuella området år 1914 och mot slutet av 1920-talet framgår av fig 10. Erikslund och Gussnavagården är plattgårdar. De hade ersatt Gussnava by, som en gång var belägen där vägar- na strålar samman. Byn låg under Marsvinsholms gods och enskiftades på 1820-talet varvid de flesta gårdarna flyttades ut. År 1832 beslutade godsägaren att ersätta åtta av byns elva gårdar med plattgården Erikslund, och på 1880-talet ersattes de tre återstående gårdarna med Gussnavagården. Efter en omfattande markförsäljning från Marsvinsholms gods under artonhundratalet, ingick plattgårdarna vid sekelskiftet 1900 tillsammans i Hunnestads säteri. År 1906 genomfördes ett laga skifte av säteriet, och år 1909 företog markägaren i samarbete med sin förvaltare en avstyckning av åtta små enheter,

omfattande ca 3-4 hektar åkermark. Enheterna såldes som jordbruksegnahem under åren 1909 och 1910. Lånen togs av personer ur landsbyg- dens proletära klass, bl.a. statare på Erikslunds gård. Strax efter egnahemsbildningen såldes de båda plattgårdarna till nya ägare, och vid mitten av 1920-talet inleddes den process, som kom att omvandla Gussnava till ett småbrukens land- skap.<sup>28</sup>

Gussnavagården inköptes 1924 av Malmöhus läns egnahemsförening, som därefter styckade upp marken. Liksom vid flera av föreningens upp- köp på andra håll i länet, bevarades det tidigare brukningscentrat som en arrendegård, men med reducerad areal. Storleken på den typiska egnahemsloten var 5-6 hektar, och det bildades också några småenheter som var mindre än ett hektar. Alla avstyckningarna kom dock inte att resultera i upprättandet av egnahem. Ungefär hälften av lotterna i kartan bebyggdes, medan de andra kom att ingå som komplettering till egnahem eller såldes för sig. I stort sett samtliga egnahemsgårdar kom att uppföras längs den nord-sydgående vägen väster om Gussnavagården, vilket givit området en typisk »egnahemsprägel«. De tämligen en- hetliga och regelbundet arronderade småbruken skänker vägsträckorna ett karaktäristiskt perspektiv.

Det andra egnahemsprojektet i Gussnava på 1920-talet var uppdel- ningen av Erikslunds gård. Här



Figur 10. Egnahemsbildning i Gussnava norr om Ystad under 1920-talet. Två storgårdar delades då upp i smålotter, vilka såldes till egnahemslåntagare. Källa: Egnahemsnämndens arkiv. Landsarkivet i Lund.

skedde småbruksbildningen inte genom någon förening, utan här stod markägaren själv för hela styckningsverksamheten. Lotterna såldes sedan med hjälp av egnahemslån förmedlade av hushållningssällskapet. Styckningen gjordes åren 1926-27, och lotterna var enligt lantmäterihandlingarna (landmålararbejderne) avsedda att säljas som egnahem. Domäntekniskt sett fick egnahemsbildningen på Erikslund ett annat förlopp än på Gussnavagården. Inte mindre än 75 nya fastigheter (ejendomme) bildades (blev dannet), varav många var mycket små. Liksom

tidigare i Osbyholm visade det sig att de personer som beviljades egnahemslån för att köpa mark på Erikslund ofta kombinerade ihop ett antal lotter och på så sätt bildade en »lagom« (tilpas) stor enhet. Hur stor denna blev avgjordes av lånebeloppet, som vid denna tid var maximerat till 15.000 kr för obebyggda jordbruksegnahem. Styckningen och försäljningen på Erikslund ledde till att ett trettio-tal jordbruksegnahem bildades och att jordbruksdriften vid Erikslunds gård helt upphörde. Hela processen tog två år. Det sammantagna resultatet av egnahemsbildningen i

Gussnava, dvs. bildandet av dem fem första jordbruksegnahemmen 1909-10, samt den omfattande egnahemsbildningen på 1920-talet framgår av kartan i fig. 10.

### *Småbruket i kris*

Samtidigt som 1920-talet kan ses som en storhetstid för egnahemsrörelsen och småbrukets bildningen, uppträdde mot slutet av decenniet tendenser som innebar problem för det lilla jordbruket, och som skulle komma att bli allt tydligare under trettio-tio-talet. I tider med dålig avsättning för småbrukets produkter hamnade den lånebelastade egnahemsekonomi snabbt i akuta svårigheter. Flera åtgärder (foranstaltningar) i början av 1930-talet visar att många egnahemsbruk behövde stöd för att klara situationen. 1931 tillsattes t.ex. en »skyndsam utredning angående hjälpaktioner för vissa egnahemslåntagare«. <sup>29</sup> Året därpå togs beslut om sänkande av egnahemslåneräntan och utlämnandet av vissa stödlån. Trettiotalskrisen och hela samhällsomvandlingen vid denna period gav på ganska kort tid en ny syn på småbruket, så som den förmedlades av socialt engagerade debattörer och skribenter. De aspekter som under 20-talet betonats föll nu tillbaka och istället framträdde en allt tydligare kritik mot levnads- och bostadsförhållanden på landsbygden. Inte minst småbruket som var oförmöget att försörja sin familj stod i skottgluggen (skudlinjen).

En effekt av det statliga stödet till småbrukets bildning hade varit att många unga ur landsbygdens proletariat åtminstone tillfälligt fann en försörjningsposition för familjebildning. Lånemöjligheterna fungerade ibland som alternativ till arvet av föräldragården, vilken ju inte kunde komma alla syskon till del, men oftare som ett steg (trin) ur en beroende situation som till exempel stattare eller jordbruksarbetare. Villkoren för småbrukarfamiljen innebar också en ny och i vissa avseenden friare och jämlikare ställning för kvinnorna. Etablerandet av ett nytt småbruk krävde i regel att man och hustru delade på sysslor på ett sätt som inte skedde i de traditionella bondefamiljerna. Dessutom medförde den i regel låga avkastningen att en eller flera familjemedlemmar tvingades arbeta på annat håll. I många fall var det mannen som fann arbete utanför småbruket, vilket innebar att hustrun i stort sett skötte jordbruksdriften. Men även om småbrukarhustrun i flera avseenden var aktivare och självständigare än bondhustrun var hennes möjligheter starkt begränsade. Det framgår bland annat av den socialdemokratiska riksdagsmannen P. H. Sjöbloms uttalande i första kammaren, vilket är en kritik av hela rörelsen så som den fungerade i Sverige på 1920-talet:

*»Nu står här i riksdagen, både i första och andra kammaren, jordbrukare, som ha 40 och 50 tunnland jord, ja, 100 och 200 tunnland, och*

*beklaga sig över att det inte bär sig att vara jordbrukare, inte ens om egendomen är skuldfri. Men när det gäller för egendomslösa människor att skaffa sig ett eget jordbruk, då går man med på att tillhandahålla egnahemslån på upp till 15 000, 16 000, 17 000 kronor på 10 à 12 tunnland jord. Sedan säger man här i riksdagen, att på så sätt bereder man svenska folket utmärkta möjligheter att leva och att det blir ett lysande resultat. Det upprör mig, herr talman (formanden i den svenske rigsdag), att sådant skall få förekomma. Det är inte riktigt. Det är bara ett självbedrägeri, man gör sig skyldig till. Herrarna torde tillräckligt mycket ha rest omkring i Sveriges bygder och sett, hur dessa små jordinnehavare hava det. Det är inte nog med att männen bli proletärer, utan hustrurna blir det i tio gånger högre grad än männen, och de kunna varken söndag eller vardag året runt känna sig fria en enda timme.»<sup>30</sup>*

En annan representant för en kritisk hållning var den kände socialreportern »Lubbe« Nordström, som efter en av sina rundresor i Sverige utnämnde småbruksegnahemmet till »paradiset som sprack«.<sup>31</sup>

### *Nybildningstanken avskrivs*

År 1936 tillsattes en stor egnahemsutredning som fick till uppgift att utreda hur man skulle komma tillrätta med bristerna inom planläggning och iordningställande av småbruk.<sup>32</sup> Till skillnad från de statliga insat-

serna på egnahemsområdet under det tidiga trettioåret, som karaktäriserats av snabba stödaktioner i akuta situationer, kan man se 1936 års egnahemsutredning som ett försök att samla erfarenheterna och kritiken mot den dittillsvarande verksamheten och utifrån detta staka ut (udstikke) den fortsatta inriktningen.

I samband med egnahemsutredningen genomfördes en undersökning som skulle belysa det mindre jordbrukets lönsamhet samt sambandet mellan brukningsdelarnas storlek (størrelse), deras resultat och jordbrukarfamiljens inkomst. Undersökningen genomfördes som en statistisk analys av 1.430 bokslut från mindre jordbruk i Sverige under perioden 1931-36. Resultatet visade att »vederbörande småbrukare för det manuella arbetet i lanthushållningen fått nöja sig med en ersättning, vilken avsevärt understigit den arbetslön, som samtidigt utgått till jordbrukets lönearbetare«. Utredaren visade att de minsta brukningsenheterna visserligen var effektivast när det gäller produktionen per hektar, men att den mänskliga arbetskraften vid de dessa enheter blivit dåligt utnyttjad. »Den lägre inkomsten från lanthushållningen vid de minsta brukningsdelarna har endast delvis kunnat ersättas genom ökade inkomster från annan förvärvsverksamhet. Följden har därför blivit en stark nedpressning av jordbrukarfamiljernas förbrukning och levnads-



*Figur 11. Egnahemsområde i Sydsåne tillkommet under 1920-talet. Vid denna tid hade lånesumman för ett jordbrukegnahem höjts till en sådan nivå att ett småbruk med tillhörande 8-10 hektar god åkerjord kunde införskaffas. Bebyggelsebilden är inte helt olik den i en dansk husmandskoloni. Foto: Tomas Germundsson.*

standard i dessa grupper.<sup>33</sup> Det var i ökande utsträckning på detta sätt man kom att mäta (måle) det lilla jordbruket; i levnadsstandard och konsumtionspotential. Visst kunde småbruket vara en effektiv produktionsenhet, men det skedde till priset av en kraftigt nedpressad levnadsstandard som kom att stå i allt mer bjärt (grel) kontrast till andra sociala grupper i samhället.

I utredningens betänkande, som avgavs 1938, ifrågasattes flera av

den tidigare egnahemsverksamhetens grundvalar, där naturligtvis frågan om nybildning av jordbruk intog en central position. Denna huvudfråga för hela egnahemsrörelsen sågs nu mot bakgrund av en uppmärksam belysning av befolkningstagnation, en ökad industrialisering och en mättad inhemsk marknad för jordbruksprodukter. Det var inte längre, menade utredningsmännen, försvarbart att ur nationalekonomisk eller näringsstrukturell synpunkt uppmuntra ny-



bildning av jordbruk, möjligtvis med undantag för nordligaste Sverige. Samtidigt som utredningen fastslog att de ofullständiga jordbruken borde försvinna, kunde man inte undgå att konstatera, att en egen mindre odling ofta var en förutsättning för existensen, speciellt i vissa regioner och inom vissa näringar. Det gällde t.ex. hantverkare och fiskare, men också arbetare inom yrkeskategorier med starkt säsongpräglade variationer. Inför detta faktum föreslog man att det även i fortsättningen skulle finnas möjligheter att få statliga lån för att bilda brukningsenheter som kunde ge ett tillskott till annan fast försörjning. Dessa enheter, som man kallade stödjordbruk, fick dock inte bli större än att de helt kunde skötas vid sidan om förvärvsarbetet. Det betonades att det skulle finnas goda utsikter till stadigvarande bärgning på orten (udkomme på stedet) om lån till stödjordbruk skulle utlämnas. Endast längst i norr kunde man tänka sig nya jordbruk på obruten mark.

De förslag utredningen framlade kom att accepteras av riksdagen. I stort sett frångicks linjen att nyskapa jordbruk och hela verksamheten stramades upp och samordnades. Syftet (formålet) med egnahemsverksamheten på landsbygden blev att stödja bildandet (etableringen) av fullvärdiga familj jordbruk och av s.k. stödjordbruk till annan fast försörjning. I och med utvecklingen på

1930-talet försvann det drag som varit så utmärkande för hela egnahemspolitiken, nämligen kombinationen av jordbruksekonomi, sysselsättningsprogram och socialpolitik.<sup>34</sup> Därmed började också upplösningen av en landsbygdens mellanform mellan det traditionella rurala livet och det moderna urbana. Trots att småbruket givetvis i första hand var en jordbruksenhet, skapade tvånget – eller möjligheten – att söka utkomst från annat håll en öppning för kommande sociala förändringar. Gränsen mellan småbonde och arbetare suddades ut (udviskedes), och den framtida sociala identiteten för småbrukarfamiljens medlemmar blev allt mindre självklar.<sup>35</sup>

Småbrukets tid är förbi, åtminstone i den form som behandlats här, men i landskapet spåren kvar. Inte minst i östra och mellersta Skåne finner man fortfarande många egnahemsområden längs vägarna, se fig. 11. De känns igen på att de är för små för att vara ordinära bondgårdar, samtidigt som de har både bonings- och ladugårdsbyggnader. De ligger ofta i rad längs ett vägstycke, liksom husmandskolonier i Danmark, men de är i regel inte lika enhetligt (ensartet) utformade. Ofta har de renoverats vid olika tider och i olika stil. De tillhör kanske inte agrarsamhällets mest anslående miljöer, men de är alla en del av den svenska landsbygdens 1900-tals-historia.

# NOTER

1. Den danska husmansrörelsens historia och utveckling fram till dagens situation har studerats i flera arbeten av etnologen Gunnar Solvang, se speciellt: *Husmandsliv. En etnologisk skildring af livsvilkårene i Rønhave-kolonien på Als 1925-80*, Odense 1984 och; *Husmandsliv under afvikling. Udvikling og forandring i et sønderjysk landbosamfund 1975-2000 med hovedvægt på de nye tillflyttere*, Viborg 1999.
2. Mats Morell: »Småbruken och deras jordbruksproduktion under 1910-talet och mellankrigstiden«, *Bebyggelsehistorisk tidskrift* 35, 1998, s. 75.
3. Tomas Germundsson: *Landsbygdens egnahem. Egnahemsrörelsen, småbruket och landskapet i sydsvenskt perspektiv*, Lund 1993, s. 18-19.
4. *Statens offentliga utredningar* (SOU) 1938:34, Den statliga egnahemsverksamheten. Betänkande med förslag avgivet av 1936 års egnahemsutredning, tabellbilaga.
5. Uppgifterna och citatet är hämtade från *Svensk Författningssamling* (SFS) 1904, nr 36.
6. Tomas Germundsson 1993 (se not 3), s. 80-94.
7. Olle Gellerman: *Staten och jordbruket 1867-1918*, Stockholm 1958.
8. En genomgång av dessa motiv finns i Germundsson 1993 (se not 3), s. 52-64, medan en mer omfattande behandling av svensk småbrukspolitik och bakgrunden till egnahemsverksamheten finns i Nils Edling: *Det fosterländska hemmet. Egnahemspolitik, småbruk och hemideologi kring sekelskiftet 1900*, Stockholm 1996.
9. *Betänkande af den utaf Kongl. Maj:t den 10 juli 1899 tillsatta egnahemskomitén*, del I-II. Stockholm 1901, s. 34.
10. *Betänkande* 1901 (se not 9), s. 14.
11. *Danmarks historie*, bind 12: De nye klasser, 1870-1913. København 1978, s. 113.
12. Ur Leonard Holmströms artikel »Egnahemsfrågan« i *Social Tidskrift*, årg. 2, nr. 4. 1902, sid. 109.
13. SFS 1904 (se not 5), nr 36.
14. Citerat i Solvang 1984 (se not 1), s. 19.
15. *Den svenska egnahemsrörelsen. Handbok utgifven av nationalföreningen mot emigrationen*, Stockholm 1915, s. 4-5.
16. Beloppen finns angivna i SOU 1938:34 (se not 4), s. 79 och 264.
17. Jens Möller: *Godsen och den agrara revolutionen. Arbetsorganisation, domänstruktur och kulturlandskap på skånska gods under 1800-talet*, Lund 1989.
18. Tomas Germundsson 1993 (se not 3), s.108-9.
19. Redovisningen grundar sig på material ur Egnahemsnämndens arkiv (serie A och F); Malmöhus län, Landsarkivet i Lund (LLA). En mer omfattande redovisning finns i Germundsson 1993 (se not 3).
20. Redovisningen grundar sig på material ur Egnahemsnämndens arkiv, (LLA), se not 19.
21. Redovisningen grundar sig på material ur Egnahemsnämndens arkiv, (LLA), se not 19.
22. L. Björlin: *Jordfrågan i svensk arbetarrörelse 1890-1920, Arbetarrörelsens årsbok* 1974. Stockholm.
23. *Svenska allmogehem*, utg. Gustaf Carlsson., Stockholm, s. 16.

24. *Betänkande i egnahemsfrågan afgifvet den 14 oktober 1914 utaf de af chefen för Kungl. jordbruksdepartementet tillkallade sakkunnige, del I-II.* Stockholm 1914.
25. Jmf Kirsti Niskanen: *Godsägare, småbrukare och jordbrukets modernisering södermanlands län 1875-1935.* Stockholm 1995.
26. Jmf Mats Morell: »Småbruket, familj jordbruket och mekaniseringen. Aspekter på det sena 1800-talets och det tidiga 1900-talets svenska jordbruk«, *Bonden i dikt och verklighet*, red. Bo Larsson, Stockholm 1993.
27. Jens Möller 1989 (se not 17).
28. Processen beskrivs i det följande och grundar sig på material ur Egnahemsnämndens arkiv, (LLA), se not 19.
29. *SOU* 1931:37, Betänkande med förslag rörande statlig hjälp åt vissa egnahemslantagare. avgivet av 1931 års egnahemsutredning. Stockholm.
30. Uttalandet återgivet hos Gunnar Hellström: *Jordbrukspolitik i industrisamhället, med tyngdpunkt på 1920- och 30-talen.* Stockholm, s. 120.
31. Ludvig Nordström: *Lort-Sverige* (här nytryck, Sundsvall 1984, s. 159).
32. *SOU* 1938:34 (se not 4).
33. *SOU* 1938:34 (se not 4), bil C, citaten s. 586.
34. Tomas Germundsson: »Egnahem som småbruk. Den statliga egnahemsverksamhetens omfattning och utfall«, *Bebyggelsehistorisk tidskrift* 35, 1998, s. 30-32.
35. Britt Liljewall: »Småbrukarnas självskrivna historier. Arbete och försörjning på småbruk runt sekelskiftet 1900«, *Bebyggelsehistorisk tidskrift* 35, 1998, s. 68-71.

## LITTERATUR

- Betänkande af den utaf Kongl. Maj:t den 10 juli 1899 tillsatta egnahemskomitén*, del I-II. Stockholm 1901.
- Betänkande i egnahemsfrågan afgifvet den 14 oktober 1914 utaf de af chefen för Kungl. jordbruksdepartementet tillkallade sakkunnige*, del I-II. Stockholm 1914.
- Björnin, L, 1974: *Jordfrågan i svensk arbetarrörelse 1890-1920*, i *Arbetarrörelsens årsbok 1974*, Stockholm.
- Carlsson, Gustaf, (utg.), 1909: *Svenska allmogehem*, Stockholm.
- Den svenska egnahemsrörelsen. Handbok utgifven av nationalföreningen mot emigrationen*, Stockholm 1915.
- Edling, Nils, 1996: *Det fosterländska hemmet. Egnahemspolitik, småbruk och hemideologi kring sekelskiftet 1900*, Stockholm.
- Gellerman, Olle, 1958: *Staten och jordbruket 1867-1918*, Stockholm.
- Germundsson, Tomas, 1993: *Landsbygdens egnahem. Egnahemsrörelsen, småbruket och landskapet i sydsvenskt perspektiv*, Lund.
- Germundsson, Tomas, 1998: Egnahem som småbruk. Den statliga egnahemsverksamhetens omfattning och utfall, i *Bebyggelsehistorisk tidskrift* 35.

- Hellström, Gunnar, 1976: *Jordbrukspolitik i industrisamhället, med tyngdpunkt på 1920- och 30-talen*. Stockholm.
- Holmström, Leonard, 1902: Egnahemsfrågan, i *Social Tidskrift*, årg. 2, nr. 4. 1902.
- Liljewall, Britt, 1998: Småbrukarnas självskrivna historier. Arbete och försörjning på småbruk runt sekelskiftet 1900, i *Bebyggelsehistorisk tidskrift* 35.
- Morell, Mats, 1993: Småbruket, familj jordbruket och mekaniseringen. Aspekter på det sena 1800-talets och det tidiga 1900-talets svenska jordbruk, i Bo Larsson (red.): *Bonden i dikt och verklighet*, Stockholm.
- Morell, Mats, 1998: Småbruken och deras jordbruksproduktion under 1910-talet och mellankrigstiden, i *Bebyggelsehistorisk tidskrift* 35.
- Möller, Jens, 1989: *Godsen och den agrara revolutionen. Arbetsorganisation, domänstruktur och kulturlandskap på skånska gods under 1800-talet*, Lund.
- Niskanen, Kirsti, 1995: *Godsägare, småbrukare och jordbrukets modernisering i Södermanlands län 1875-1935*. Stockholm.
- Nordström, Ludvig, 1938: *Lort-Sverige*. Nytryck: Sundsvall 1984.
- Solvang, Gunnar, 1984: *Husmandsliv. En etnologisk skildring af livsvilkårene i Rønhave-kolonien på Als 1925-80*, Odense.
- Solvang, Gunnar, 1999: *Husmandsliv under afvikling. Udvikling og forandring i et sønderjysk landbosamfund 1975-2000 med hovedvægt på de nye tillflyttere*, Viborg.
- Statens offentliga utredningar* (SOU) **1931:37**, Betänkande med förslag rörande statlig hjälp åt vissa egnahemsläntagare. Avgivet av 1931 års egnahemsutredning. Stockholm.
- Statens offentliga utredningar* (SOU) **1938:34**, Den statliga egnahemsverksamheten. Betänkande med förslag avgivet av 1936 års egnahemsutredning, Stockholm.