

Landskapet på Kullahalvön före den agrara revolutionen

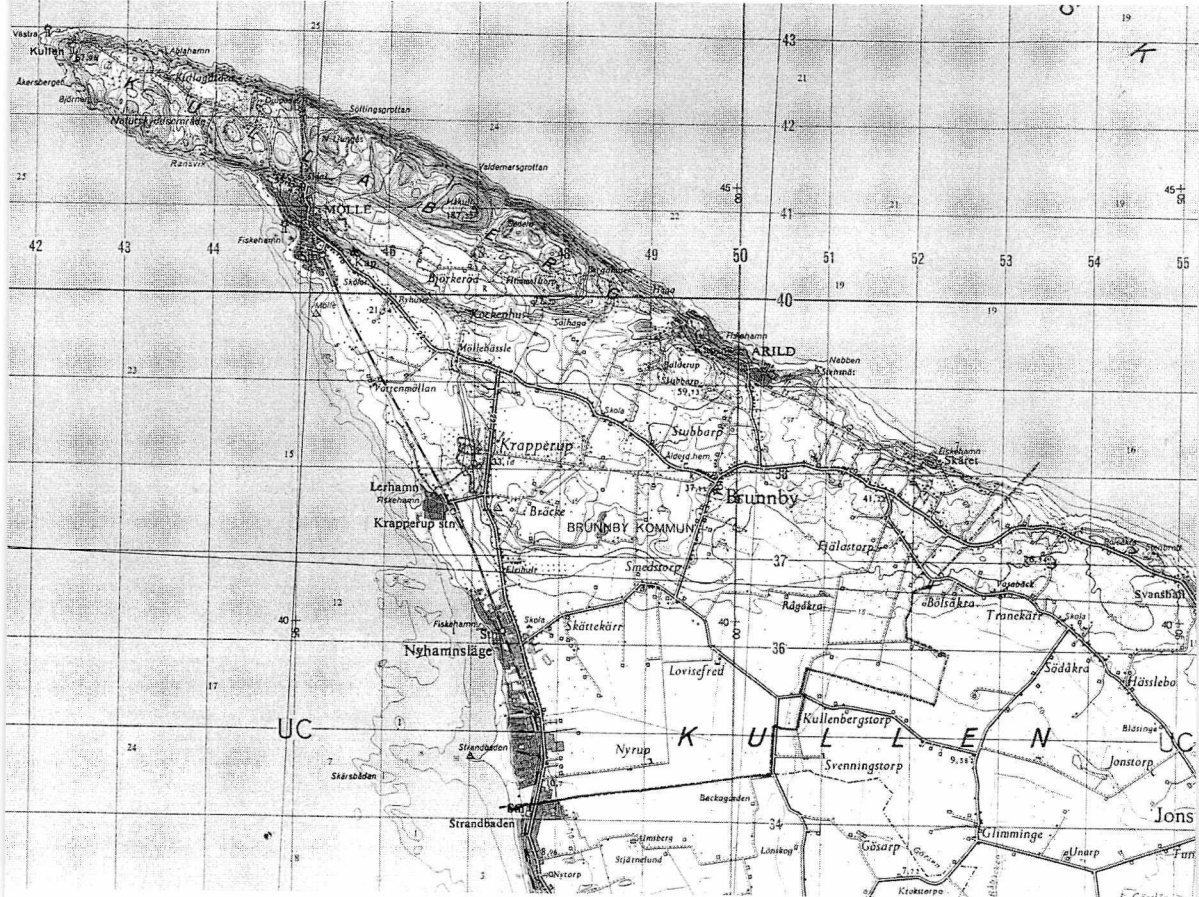
Av Clas Tollin

Det mänskliga mannaminnet (mandsminde) är ungefär 80 år. Detta innebär att ingen nu levande människa kan beskriva landskapet före den agrara revolutionen från egna upplevelser. Vi har svårt att föreställa oss jordbrukets villkor och tillhörande landsbygd före de moderna jordskiftena, handelsgödseln och järnredskapens tid.

Det var framförallt två problem som bonden måste förhålla sig till under det äldre jordbruket. För det första bristen på närsalter, särskilt kväve (kvälstof) och för det andra en ständig tidsbrist för att hinna med jordbruksårets olika moment och sysslor. Även om bönderna väl visste att ytterligare en harvning skulle minska ogräset och gynna spannmålsavkastningen (begunstige foldudbyttet) lät detta sig inte göras för att då blev sådden försenad osv.

Följande uppsats vill bidra till kunskapen om den historiska dimensionen i dagens Kullabygd med tyngdpunkt på Brunnby socken och därmed också ge ett perspektiv på morgondagens landskap. Framtiden är ju i allt väsentligt en fortsättning på historien och inte på ett flyktigt dagsläge. Kullen eller Kullahalvön utgör Skånes nordvästra spets. Längst ut ligger urbergshorsten Kullaberg med sina branta berg och farliga stup(klippe). Dramatiken i landskapet visas av att högsta punkten Håkull med sina 188 meter, endast ligger 400 meter från Skäldervikens strand. Söder om Kullaberg är landskapet flackt med små relativa höjdskillnader med produktionsmarkerna på en höjd av 10 till 25 meter över havet. Mot stränderna finns emellertid en mer eller mindre tydlig landborg. (klint).

Clas Tollin (f 1945) fil doktor i kulturgeografi 1999 med avhandlingen, *Rågångar, gränshallar och ägoområden*. Arbetade på Riksantikvarieämbetet mellan 1979 och 1999. Sedan 1999 lektor i agrarhistoria vid Sveriges Lantbruksuniversitet i Ultuna. Specialitet, äldre storskaliga lantmäterikartor.



Figur 1. Karta Brunnsby socken 1960. Skala 1:50 000.

Källor

För Kullahalvön finns ett utomordentligt (överordentlig) och delvis unikt källmaterial från 1700-talets början. Mellan åren 1703 och 1720 karterade lantmätaren (kortlagde landmåler) Anton Ciöpingen ett tjugotal större och mindre enheter i Brunnsby och Jonstorps socknar. Kartorna är s.k. geometriska tegskifteskartor i skala 1:4 000.¹ Detta innebär att varje åker och jordstycke har fått en markering som visar till vilken gård den hör. Till akterna hör nog-

granna (stringente) textbeskrivningar som i detalj redogör för storlek och egenskaper på gårdarnas alla åker- och ängstegar, samt beskaftenheten på övriga markslag allt ifrån trädgårdar och kåltäppor (frugt) haver og kålgårdar till utmarkernas utseende och fiskets avkastning.

Carl von Linné besökte Kullahalvön på sin skånska resa sommaren 1749. Linné övernattade på Krapperup hos dess ägare kapten Petter von Kochen mellan den 14 och 15 juli.² Linnés beskrivningar kompletterar

på ett fruktbart sätt Ciöpingers kartor eftersom resan skedde så nära i tiden och före det att de moderna jordskiftena hade påbörjats.

Bebyggelsen

I Brunnby socken fanns det före de moderna jordskiftena i huvudsak fyra typer av bebyggelse. För det första Krapperups sätesgård (sædegård-hovedgård), för det andra byar av varierande storlek samt för det tredje – ofta mindre – ensamgårdar. Prästgården hade en särskild ställning med sitt relativt stora jordinnehav samlat i ett par större hemägoblock (blok af selvejere). En fjärde slags bebyggelse utgjordes av fiskelägena Mölle och Arild och hamnarna vid Öresund, Lerhamn, Nyhamn och Höganäs. I byarna fanns även ett antal s.k. *gatehus* samt en blandad bebyggelse av backstugor (lille fattigt hus), torp (mindre husmandsbrug m jord) och andra småfolkslägenheter.

Krapperups sätesgård går åtminstone tillbaka till 1300-talet.³ Själva gårdsanläggningen låg och ligger på landborgen vid den raka (lige) landsväg som gick från Helsingborg till Mölle fiskeläge. Det tidiga 1700-talets manbyggnad är identisk med dagens slottsbyggnad. Slottet är uppfört i tre tegellängor runt en stenlagd kvadratisk gård. Runt slottet är en djup vattenfylld vallgrav. Från Krapperups borg gick en två och en halv kilometer spikrak (snorlige) väg österut till Brunnby kyrka. Ladugården låg tidigare

drygt (godt og vel) hundra meter öster om landsvägen söder om Brunnby kyrkväg. Senare flyttades ladugården till området norr om kyrkvägen. Den äldre ladugårdstomten är i dag brukad åker. Mellan ladugården och landsvägen låg två mindre beteshagar för små kreatur. I anslutning till slottet fanns skyddade inhägnader med örtagård, kålgård och en frukthage (fruktträdgård).

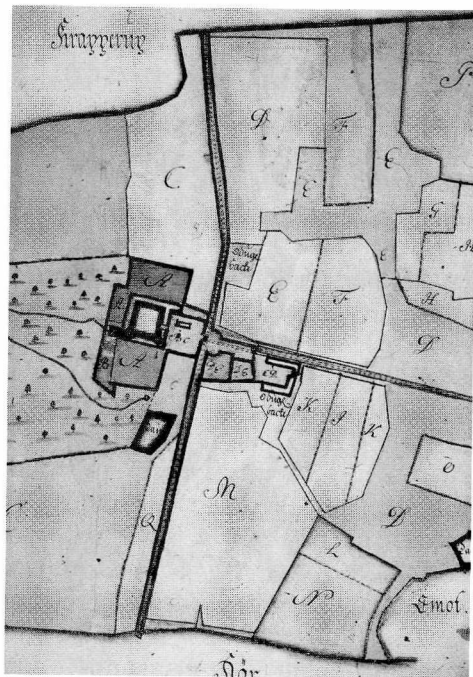
Sydväst om slottet låg en humlegård med 200 stänger. Dessutom fanns två fiskdammar med *karusser* d.v.s. rudor. Den ena låg i anslutning till vallgraven och den andra, som var något större, cirka hundra meter är söder (L32-13:1, L32-13:2).

De flesta gårdarna i Brunnby socken var s.k. *insocknefrälsehemman* under Krapperup. Dessa frälsehemman hade särskilt förmånliga skattevillkor och motsvarade de egentliga Sveriges *rå och rörs hemman*. Därutöver fanns en några kronohemman som var rusthåll under Norra Skånes regemente och ryttartorp till samma regemente. Byarnas bebyggelse bestod av glest grupperade gårdar i anslutning till en öppen plats eller långsmal bygata. Vid bygatan fanns också ett eller flera gatehus som till skillnad mot torpen var upptagna i jordeboken. Gårdarnas kamerala (administrative) storlek varierade mellan ett fjärdedels och ett helt hemman. Krapparps by som låg omedelbart norr om sätesgården bestod i början av 1700-talet av 10 halva hemman och 1 gatehus, det intilliggande

Möllehässle av 5 hela hemman. Av byarna söder om Sätessägården bestod Eleshult av 1 helt och 2 halva hemman och 1 gatehus som också var rytartorp, Rågåkra av 6 hela, 1 treåttondels och 2 fjärdedels hemman samt 1 gatehus, Smedstorp av 3 hela, 1 trefjärdedels, 3 halva, 1 treåttondels, 1 fjärdedels hemman och 1 gatehus. Ensamgårdarna hade ofta sin inägomark (enemärke) särhägnad, eller åker i hemägoblock inom mindre vångar. Exempel på sådana sannolikt yngre enheter är, Kullagården, Bokebolet, Bårekulla, Vattumöllegården och Gylleröd. Till denna grupp kan även räknas de två små gårdarna som bildade Mölle by.

Gårdarna var överlag (overvejende) små med en brukad åker på tre till fem tunnland.

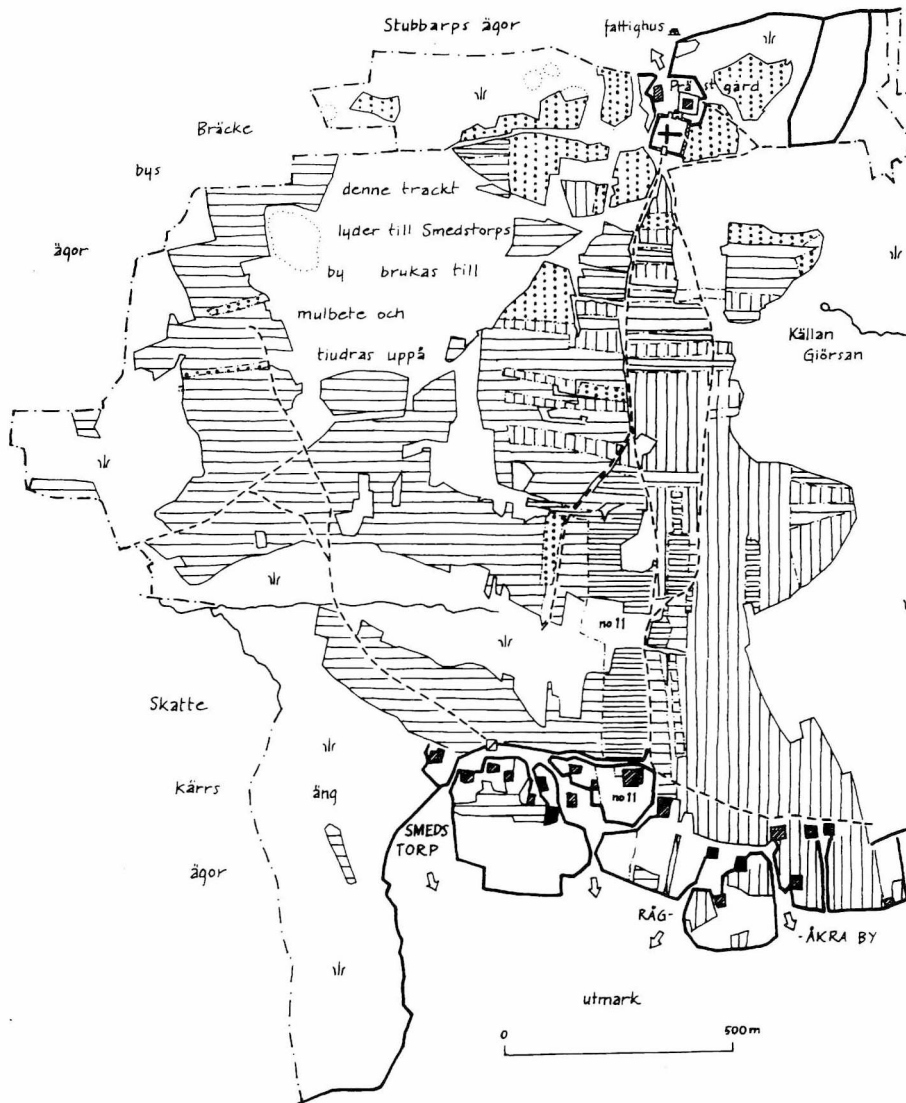
I några byar fanns det en gård som skiljde ut sig genom att vara betydligt större än de övriga. Detta gäller t.ex. Norrgården i Möllehässle by och gård nummer 11 i Rågåkra. En annan företeelse var »syskonbyarna«. I ett par fall fanns det byar som hade olika namn och som utgjorde olika kamerala enheter, men där bebyggelsen gränsade till varandra och åker- och ängsmarken låg i ett gemensamt gårde. Dessutom förekom det en inte obetydlig ägoblandning mellan byarna. De tydligaste »syskonbyarna« var Krapparp/Möllehässle och Smedstorp/Rågåkra. I dessa fall var gränserna mellan enheterna flytande samtidigt som de funktionella sambanden var starka.



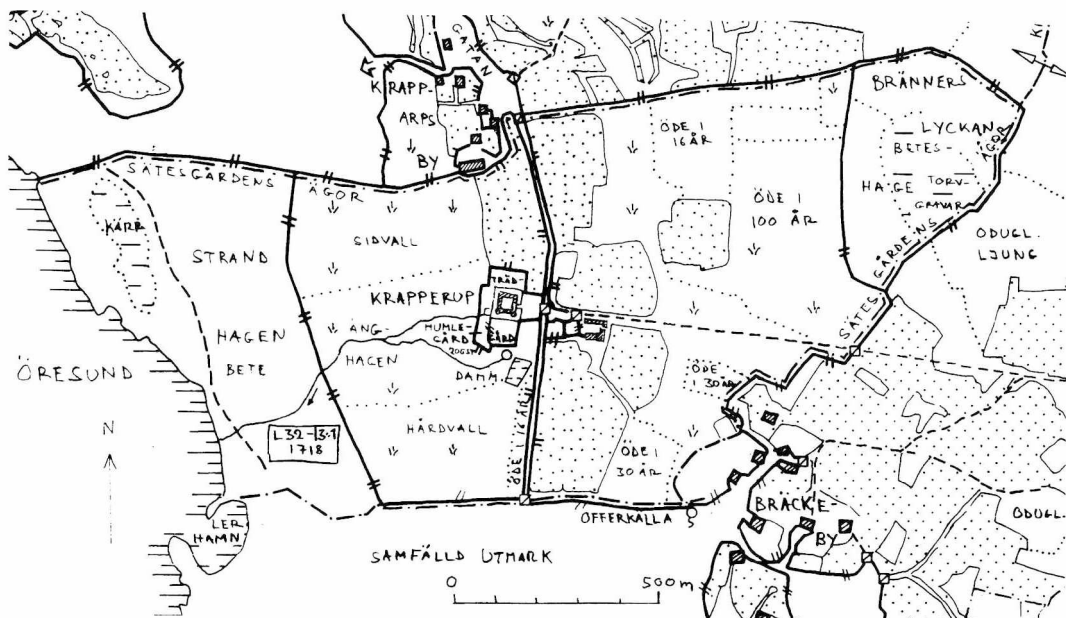
Figur 2. Detalj av Krapparups sätessägård 1718. (L32-13:1).

Rumslig indelning och fredningssystem

Nordöstra Skåne hade en särpräglad rumslig indelning före de moderna jordskiftena. Från trakten nordost om Helsingborg i söder till Kullaberg i norr fanns en vidsträckt sammanhängande utmark. Denna s.k. *Kulla fälad* bestod av skoglösa betesmarker där det saknades fasta gränser mellan socknar, byar och gårdar. Inom Kulla fälad fanns stora fredade inägomarksöar av åker och äng. Dessa var till skillnad mot södra och öst-



Figur 3. Del av inägomarken till Prästgården, Rågåkra och Smedstorp 1712. Smedstorps åker angivet med horisontell sgraffering gård No 11 utmärkt med tätare linjer. Rågåkras åker angivet med vertikal sgraffering och Prästgården med Klockaregården med ringraster. Av kartan framgår att det råder ägoblandning mellan enheterna och att Prästgården har ett större hemägoblock i anlutning till kyrkan.



Figur 4. Sätessgårdens hade sin inägomark särhägnad till skillnad mot de angränsande byarna. Stora delar av åkermarken hade legat öde mellan 16 och 100 år. Den viktigaste betesmarken låg västerut mot Öresund.

ra Skåne inte uppdelade på olika vångar. Det saknades hägnader både inom och mellan byarna. Inägomarken bildades således stora sammanhängande gärdeslag som kunde omfatta ett stort antal enheter.⁴

Brunnby sockens centrala delar omfattades: princip av ett enda stort inägomarksgårde. Undantaget var Krapperups sätessgård som hade sin åker- och ängsvång särhägnad, liksom den stora ängsvången väster om slottet. Krapparps, Möllehässe, Bräcke och flera andra enheters gemensamma vång skiljdes från sätess-

gårdens av en kraftig hägnad trots att de sedan lång tid tillbaka hade samma ägare. Den funktionella och rumsliga indelningen skiljde sig således från den ägorättsliga. Orsaken till Krapperups särhägnade vångar kan knappast ha sin grund i agrarfunktionella förhållanden. Det verkar som sociala faktorer har spelat in kombinerat med en strävan att inte vara beroende (afhængige) av de angränsande böndernas odlingsystem (dyrkningssystem). Förvånande (forbavsande) är också att det enstaka hemmanet Kullagården

längst ut på Kullaberg hade tre särhågnade vångar trots att åkern odlades i ensäde.

Hågnaderna

Orsaken till de stora gårdeslagen kan till en del vara bristen på hågnadsmaterial. Detta kan dock inte vara hela förklaringen eftersom tillgången på gårdselvirke och sten inte heller var tillräcklig i Sydsåkåne och Österlen. Där löstes fredningen i stället genom hågnader i form av gropavallar med eller utan täpperis. En lösning som även borde ha fungerat på Kullahalvön.

De stora gårdeslagen på Kullahalvön minskade behovet av gårdesgårdar men det fanns ansenliga hågnadssträckningar mellan inågomark och utmark samt runt beteshagar och planterhagar. Bristen på skog och den ojämnå tillgången på fältsten präglade hågnadernas konstruktion och utseende. När så var möjligt utnyttjades naturliga klevår och bergsstup. Stengården var vanliga på och nära Kullaberg, men det förekom även gårdesgårdar av törneris. Linné skriver:

»Körne kallades här både *Prunus* och *Rosa* som bågge allmänt läggas på gårdesgårdarne, liksom sparr-ryttare, att avhålla kreaturen och nästan folket.« (Linné 1963 s. 311).

Kullagården hade 242 famnar (431 meter) stengårdesgårdar och 2205 famnar (3928 meter) risgården. Bokebolet hade 958 famnar (1707 meter) stengårdesgårdar med törneris ovanpå (L32-6:1).

Ågoblandning och särågoblock
Prästgården och Klockaregården låg i gårdeslag med bl.a. Smedstorp och Rågåkra byar, men hade ågorna samlade kring kyrkan i ett par större hemågoblock. En kort fågata (fågyde) ledde til mot utmarken i norr. I samma gårde cirka 1,5 kilometer söderut låg Smedstorp och Rågåkra byar på grånsen till den södra fåladsmarken. Åkermarken låg i stark och oregelbunden ågoblandning. Sammanlagt hade Rågåkra och Smedstorps 17 gårdar mellan 200 och 250 ågotegar. Hur bönderna kunde hålla reda på alla tegar(ågre) och dess grånser är svårt att förstå. Lantmåtare Ciöpinger skriver:

»Inga andra skilnads(gråns) märken åboerne emellan uti åker och eng ... (finns ån) forer och rener och små löse stenar utan nampn och kanter.«

Till varje gård fanns vanligen en toftåker av varierande storlek. Toftåker kallas den åker som ligger i direkt anslutning till gårdstomten, och förekomst av toftåkrar antyder att gårdslåget har en långre håvd. Den näst östligaste gården, nummer 11 i Smedstorp, skiljde ut sig både genom att den var större ån de övriga att den hade de mesta av ågorna i ett samlat hemågoblock. Detsamma gånllde Norra gård eller Mållehåssle nummer 1. Måjligen utgørde dessa två gårdar resterna av ett åldre ensamgårdssystem. Vid en senare sammanflyttning och bybildning har de fungerat som ett slags »kristallak-

följder med korn, råg och havre beroende på gödseltillgången. Kornet var mest näringskrävande och krävde nygödslad mark medan havren kunde ge en godtagbar avkastning trots låg näringshalt. Där det fanns fuktigare lermylla såddes även bönor.

Spannmålsavkastningen varierade, men var överlag låg. På sätesgården Krapperup och byn Eleshult var den blygsamma andra eller tredje kornet d.v.s. på en tunnans utsäde skördades två till tre tunnor. I byarna Rågåkra och Smedstorp erhöles andra till fjärde kornet. Det lilla fjärdedelshemmanet Bokebolet erhöles under medelmåttiga år tredje eller fjärde kornet. Orsaken till den låga avkastningen hade delvis att göra med magra jordmänen. Denna bestod av sand- och grusmylla samt en del örjod. Åkerjorden till Rågåkra och Smedstorp besåddes dels med råg och korn dels fanns det magrare s.k. örgrutjord som var utbruten ur ensädesystemet. Denna besåddes ett år med havre och låg sedan i träda 1-2 år. Den sämsta »bergsura« och »skarpa« havrejorden låg i träda (hville) 10 till 12 år mellan utsädesårgångarna (L32-32:2).

Det brukar hävdas att ensädesjordbruket var möjligt tack vare mycket boskap(kreaturer) och därmed en god tillgång på stallgödsel. Så verkar emellertid inte ha varit fallet på Kullahalvön som präglades av brist på gödsel vilket innebar att någon årlig gödsling inte förekom. I Eleshult göddes åkern vart annat till

vart tredje år, i Krapparps och Möllehässle byar vart tredje till fjärde år. Inte ens Prästgårdens åkrar kunde gödslas oftare än vart tredje eller fjärde år. Bristen på gödsel ledde till att vissa åkrar lades igen. Lantmätare Ciöpingar noterade också 1712 att Prästgården hade ett tunnland ödeåker. Ödeåkrar fanns även på Bokebolet och Kullagården. Lite förvånande är att Krapperups sätesgård hade största knappheten på gödsel, vilket ledde till att åkern endast kunde gödslas vart 10:e år. År 1718 brukades cirka 50 tunnland medan drygt 23 tunnland var ödeåker, av denna hade 9 tunnland legat öde i 30 år och 14 tunnland i 16 år. Det framgår att ödeläggelse av åkerjord inte var ett nytt fenomen. Lantmätare Ciöpingar skriver om delar av sätesgårdens inägomark:

»... finnes ock gamla ödesåkrar som för dess skarpa och magra jordmån, bestående af skarpa örbuskar, och legat öde i 80 el:r 90 åhr, kan in-tet wara duglig till åker ej heller äng, utan ibland när öfwerflödige wåt åhr infaller, kunna på somblige få ställen hösta något höö med stoor kostnad.« Orsaken till den magra jordmänen verkar ha varit brist på gödsel. »... merbem (ält):e åkerjord kan ej oftare giödas medelst (på grund av) mangel af boskapzfoder och gödning än hwart 10:de el:r 11:te åhr« (L32-13:1).

Den låga avkastningen gjorde att spannmålen räckte nätt och jämt till husbehov. Åborna i Möllehässle och

Krapparps byar måste t.o.m. köpa spannmål. För skatternas betalande användes boskap eller fisk.

Brukningen

För Prästgården som hade 15 tunnland åker krävdes tre par dragare (heste/trækdyr) för brukningen. I Rågåkra och Smedstorp behövde de större gårdarna tre par dragare och de mindre två par. Det enstaka(isole-rede) hemmanet Vattumöllegården räknades visserligen som ett helt kameralt hemman men åkern var så liten att det räckte med ett par dragare.

Enligt Linné såddes kornet mycket sent eller 25 till 28 maj (5 till 8 juni enligt dagens tideräkning) men att kornet mognade snabbt och kunde skördas vid samma tid som i Uppland eller den 13 augusti (24 augusti). Linné konstaterade att skörden just hade börjat när han anlände till Krapparps by den 14 juli (25 juli). Rimligen bör det ha gällt vinterrågen:

»Säden sattes på åkren i långa travar åt norr och söder, att solen måtte skina på bägge sidor; 24 neckor (neg) sattes på vardera sidan emot varandra, som göra tillsammans 48. (Linné 1963 s. 310).

Ängsmarken

Från ängarna erhöles boskapens vinterfoder i form av hö. Ängarnas avkastning varierade starkt från ett fjärdedels lass till 2½ lass per tunnland, d.v.s. mellan 110 och 1100 kg hö per hektar.

Ängsmarken fanns företrädesvis i

vångarna mellan åkertegarna. Det förekom även en del särhågnade ängar. Till sätesgården Krapperup hörde den särhågnade Ryängen (Råhagen) på södra sidan av Kullaberg som bestod av »tufmåsig hårdvall« och gav 8 lass hö, samt en annan äng sydväst om Rågåkra som hette Hästhagen. Ett namn som möjligen avspeglar en äldre markanvändning. Hästhagen bestod av »måsig hårdvall med smått wije rijs på sombl:e ställen« och gav drygt 27 lass hö. Vid Hästhagen fanns också ett litet gatehus som kallades Helveteshuset. Totalt höstade Sätesgården Krapperup 128 lass hö.

Ängen till Kullagården bestod dels av god sid- och hårdvall (blød og hård græsmark) dels av sämre (dårligere) kärr- och mossvall. Den sammanlagda arealen uppgick till drygt 33 tunnland, och avkastningen till 34½ lass hö. Dessutom brukades tre tunnland ödeåkrar till äng som gav blygsamma 0.8 lass hö. Detta kan jämföras med Kullagårdens åker som totalt uppgick 14 tunnland inklusive havrejorden. I Mellansverige brukar man räkna med att en ko behövde cirka 4 lass hö för att klara vintern. På Kullahalvön bör man ha klarat sig på mindre kanske 2,5 till 3 lass. Kullagården kan således ha vinterstallat 10 till 12 kor vilket är över medeltalet för ett enstaka hemman, t.o.m. mer än Prästgården som skördade knappt 30 lass hö. Som jämförelse kan nämnas att ängen till Bokebolet, som bestod av god sidvall samt mossig och skarp hårdvall till

sammanlagt 6^{1/2} tunnland, gav 6,3 lass hö, d.v.s. vinterfoder för 2 till 3 kor. Samma storlek hade Klockargården som årligen höstade drygt 6 lass.

Den bästa ängen var Herreängen som låg drygt 12 kilometer bort i Höghults vång i Vällinge socken, d.v.s. utanför det undersökta området. Herrehagen kunde föda 30 boskaps kreatur över sommaren.

Gränsen mellan äng och betesmark var ibland flytande. Betydande arealer av vångarna var emellertid för magra för höproduktion och användes till bete. Ängarna i Rågåkras vång t.ex. bestod till stora delar av tuvig ljung- (tuet lyng) och staggvall (stagggræs):

»dessutan är åtskillige trakter iblandt Ängarne bärgit och tufwigt (bakkede og tuede), består av Liung och Staggwall, mycket skarp och ringa, på hwilka åboerne bruka at tiudra och beta deras boskap, hwilka till äng odugl(ig)e äro.« (L32-13:2).

Detsamma gällde för Smedstorp som hade ett stort område i vången öster om kyrkan som var för magert att bruka som åker eller äng och som i stället användes till bete för tjudrade kor och kalvar.

Genom att tjudra boskapen kunde man utnyttja den magra gräsväxten i de för övrigt betesfredade vångarna. Tjudring krävde emellertid extra arbete med flyttning och uppsikt.

Träd och skog

Träden var av flera skäl (grunde) viktiga i bondeekonomin, som vedbrand för uppvärmning och matlag-

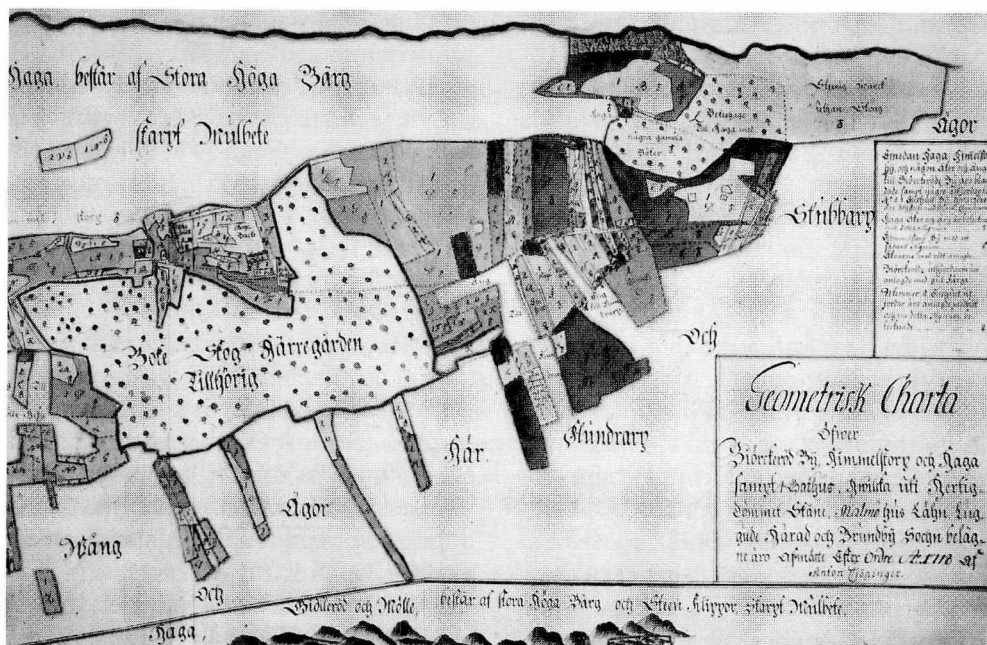
ning, som gärdselvirke för hägnader, som timmer till husbygge och för al-lehanda andra ändamål t.ex lövtäkt till vinterfoder för djuren. Bristen på träd var emellertid stor i södra och västra Sverige vid 1700-talets början. Detta gällde även nordvästra Skåne. På Kullahalvön var utmarken ofta trädlös, däremot förekom en del träd på den fredade inägomarken.

Bästa skogs och träd tillgången fanns på Kullagården. I vångarna växte ek, bok, lind och aleskog (elleskov). Ekskogen var t.o.m. tjänlig till byggnadstimmer. Aleskogen användes till vedbrand och täpperis. I bokskogen kunde 40 ållonsvin gödas när det var ållonår.

I Himmelstorps vång på Kullabergs sydöstra sluttning ägde Krapperups sätesgård en liten bokskog som gav vedbrand men som inte dög (duede) till att föda ollonsvin. I Prästgårdens gärdesäng fanns emellertid inga träd alls, endast smått törneris i åkerrenarna. I de särskägnade ängarna Lyckan och Halmängen fanns något ek, asp, björk, al och hassel. Prästgårdens kalvhage var beväxt med smått ale och någon ek. Bristen på skog och det hårda betestrycket på utmarken gjorde att man här och där anlade betesfredade s.k. *planterhagar*. Litt L är:

»En liten hage på utmarken, hwilchen bönderne i soknen här intept och planterat bökeplanter.« (L32-6:1).

I Rågåkra och Smedstorp fanns det inte någon skog alls vilket inne-



Figur 6. Skild från de övriga ägorna innehade sätesgården 1718 en bokskog på södra sluttningen av Kullaberg. Träd var i högsta grad en bristvara i området och denna skog användes främst till vedbrand till herrgården. (L32-5:1).

bar att både ved och täpperis måste köpas. Detsamma gällde för Vattumöllegården. Lantmätare Ciöpinger skriver:

»Till föreskrefne hemman fins ingen skog af den ringaste sort, utan Byggningsztimmer, Bränne och Täpperis måste åboen köpa.» (L32-13:2).

Utmark

Utmarken bestod till största delen av samfälld betesmark, men det förekom även inhägnade hagar. Kullagården i väster hade en enskild ut-

mark ytterst på Kullaberg. Denna bestod av höga berg, beväxta med smått ene, men gav under våtår gott mulbete (gräsning). Öster om Kullagården fanns en större utmark som var samfälld mellan bl.a. Björkeröds by och Himmelstorp samt flera andra gårdar. Även denna bestod av stora berg och stenklippor utan skog eller ene med skarpt (magert) mulbete. Delar var bevuxen med smått ene som under våtår gav gott mulbete (L32-6:1). Vid 1700-talets slut konstaterar lantmätare Carl Egerström att Björkeröds och Himmelstorks

bönderna hade vallarehjon (hyrder) med boskapen på Kullaberg. Trots detta var det vanligt att djur störta-
de ned från de branta klipporna (Krappark akt 7, GI:6 nr 1).

Prästgårdens utmark som var samfälld med Fjälastorp, Stubbarp och Flundrap låg åt nordost längs Skälderviken. Även denna beskrevs som mycket skarp och ringa och bestod till största delen av berg och backar beväxta med smått ene på en del ställen. Det magra betet gjorde att Kyrkoherden hade sin boskap inlejd på avlägsna och bättre beten under sommaren. Utmarken till Rågåkra och Smedstorp låg åt sydväst mot Öresundssidan och sträckte sig ända till Höganäs hamn. Betet var samfällt med Eleshult och ett stort antal gårdar i den angränsande Väsby socken. Denna utmark bestod av tuvig sidvall med ett tämligen gott mulbete men var liten till ytan. (L32-20:1).

Till Krapperups sätesgård hörde två enskilda beteshagar (græsningsløkker). Strandhagen, som låg nere vid Öresund kunde föda sju kor över sommaren och betecknades som ljungtufvig stenig hårdvall. Den andra hagen, Brämerslyckan (nuv. Bränneslyckan) låg cirka en kilometer nordost om slottet och ansågs även den kunna föda sju kor över sommaren, trots att den bestod av ljungtuvor och sandbackar med ringa bete, samt ett kärr med utskurna torvgropar. I Bränneslyckan fanns även en liten bokskog.

Trädgårdar

Förutom åker och äng omtalar textbeskrivningarna andra nyttigheter t.ex. om det förekom trädgårdar och kålgårdar. Dessa var visserligen få och små – mellan 500 och 1500 kvadratmeter – men bör ha haft ett visst ekonomiskt värde och var möjligen även markörer för ett högre socialt skikt. Beteckningen *trädgård* avser i dessa fall en inhägnad plats med fruktträd medan en yta för grönsaksodling kallades *kålgård*.

Den största gården i Möllehässle by var Norregården. Denna hade till skillnad (forskel) från de övriga gårdarna en enkel trädgård med körsbärsträd och krusbärs (stikkelsbær) buskar. Även Kullagården hade en frukthage med några få små äpple- och päronträd. Prästgården hade både en trädgård med äpple, päron och körsbärsträd och en mindre hage med några gamla körsbärsträd i vilken det även odlades ärtor. Dessutom fanns en kålhage d.v.s. en köks-trädgård. Även Klockaregården hade en liten kålhage.

Den största trädgården fanns på Krapperups sätesgård. Ciöpinger beskriver den som en trädgård planterad med äpple, päron, plommon och körsbär samt vinbärs (ribs)- och krusbärsbuskar. Dessutom fanns örter och kålgård. Det fanns även en humlehage till 200 stänger. Linné konstaterade 1749 att trädgården innehöll 300 fruktträd och en myckenhet av lavendel och vita liljor. Vidare att det såddes mer än ett helt skål-

Fyren

Kullen är tillsammans med Nidingen och Falsterbo de äldsta fyrarna inom nuvarande Sverige. Fyren eldades redan på 1600-talet med stenkol. Linné skriver:

»Fyren eller lyktan står på den västra Kullaudden att lysa om nätterna till de sjöfarandes tjänst. Denna uppmurades nu med fast mur, till en hög rundel av 15 alnars (9 meter) höjd, att elden ovanpå måtte desto bättre och längre lysa, men inunder bevarades stenkolen till lyktan uti stenhuset.« (Linné 1963 s. 312).

Kullens fyr var belägen på dåva-

rande Kullagårdens utmark och gårdens ränta (skatt) var anslagen till fyrens skötsel (vedligeholdelse). Dessutom var åbon Nils Trulson fyrman d.v.s. fyrvaktare i början av 1700-talet. Även räntan från Bokebolet var avsatt till fyren och att köra upp kol till fyren (L32-6:1).

Fisket

Kullahalvöns läge mellan Öresund och Skälderviken gjorde att fisket bör ha spelat en viktig roll för försörjningen.

På skäldervikssidan låg Arilds hamn och fiskeläge. På södra sidan



Figur 7b. Fyrningen ytterst på Kullaberg tillkom redan 1561. Dagens fyr är den ljusstarkaste i Skandinavien. (Foto, CT).

av Kullaberg vid Öresund låg Mölle fiskeläge med sin båthamn. Det fanns även två mindre gårdar i Mölle med inägomarksgärde (gård i enemärke?) som delades med ensamgården Gylleröd.

Fiskelägena som vardera (hver) hade 40 fiskare lydde båda (hørte begge) under Krapperup. Linné skriver att fiskarnas får liksom getter gick ute hela året, samt att svinen vid fiskelägena levde på fiskhuvuden varvid fläsket fick en obehaglig smak.

Prästgården med flera hemman använde Arilds fiskeläge som båthamn och fiskade sill under sommaren. Sillen räckte till husbehov och ibland något för avsalu. Linné ägnar stor uppmärksamhet åt fisket bl.a. beskriver han de olika fiskeredskapen och näten. Sillnäten var knutna av fin lintråd och maskorna var så stora att två fingrar kunde trängas in. Sänkena bestod av stenar som sattes på 90 centimeters avstånd. Han skriver vidare:

»Kullasillen är ibland all svensk sill räknad för den fetaste och bästa. Här hålles den medelmåttiga (mellemostore), som varken är rätt stor eller liten, att vara den förnämsta. På en fjärding av de medelmåttiga gå 4 à 5 valar; var val är 80 sillar. Denna sillen kommer en månad efter midsommaren, och varar till efter Mikaelis (29 september). Den fångade sillen rensas, sköljes, lägges i saltlake eller saltas, däruti hon ligger en natt, sedan upptages hon och av struks med handen samt insaltas uti fjärding.

Sillen, som här fångas emellan Vigen (Viken) och Kullen och därför kallas Kullasill, säljes över hela Götaland, då folket kommer hit ifrån fjärran orter att avhämta henne.« (Linné 1963 s. 309-314).

Landskapets förvandling och den agrara revolutionen

En vanlig slutkommentar av lantmätare Ciöpingar om de karterade gårdarna var: »står ej heller denne gårdz ägor at utwidga eller förbättra i åker och eng.«

Ännu under 1700-talets andra hälft var Kullahalvön i allt väsentligt präglad av brist och nöd. Under 1800-talet ändrades allt detta. Ångar och betesmarker lades under plojen samtidigt som avkastningen på de gamla åkrarna ökade. Orsaken till den snabba övergången från nödens till välståndets agrarlandskap är inte helt utredd.

Moderna växtföljder med vallodling gjorde de tidigare betes och slåttermarkerna överflödiga. På åkern odlades allt från spannmål till vinterfoder åt djuren. Förutom själva Kullaberg och dess sluttningar förvandlades Kullahalvön till en helåkersbygd inom loppet av ett par generationer.

En viktig komponent i den agrara revolutionen utgjorde de moderna jordskiftena. Med enskiftet och laga skiftet (udskiftningen) upplöstes systemet med inägomark och utmark och byn som funktionell enhet upphörde. Den tidigare koncentrerade



Figur 8. Mölle liksom Arilds fiskeläge har medeltida ursprung. I början av 1700-talet hade de båda 40 fiskare som alla lydde under Krapperrup. (L32-5:1).

bebyggelsen försvann i och med att byarna sprängdes och ett stort antal gårdar flyttade ut och erhöll nya gårdstomter. Resultatet för Kullahalvön blev samma spridda bebyggelsemönster som andra skånska slättbygder, trots att den historiska bakgrunden var fundamentalt annorlunda.

I Brunnby socken låg sedan lång tid tillbaka byarnas ägor intrasslade (indviklede) i varandra. Innan skifte kunde ske måste därför gränserna mellan byarna fastställas och justeras. Sydvästra delen av socknen bildade ett s.k. *markelag* bestående av byarna Rågåkra, Smedstorp, Skätte-

kärr, Eleshult och Bräcke. Enligt 1671 års jordrevningsprotokoll utgjordes dessa byar sammantaget av $23 \frac{1}{3}$ mantal som beslöts utgöra delningsgrunden för den 1824 till 1828 genomförda uppdelningen av den gemensamma utmarken. Totalt rörde det sig om cirka 1250 tunnland eller 600 hektar. Först undantogs en del gemensam mark för vägar, större vattendiken s.k. avloppsdiken, Nyhamns fiskeläge och en strandplantering vid Öresund. Söder om Nyhamns läge avsattes även bit strandmark för avhämtning av tång, grus och sand. Återstående 540 hektar fördelades sedan så att varje kame-



Figur 9. Först vid mitten av 1800-talet erhöles tydliga rågångar mellan byarna på Kullahalvön. Gränsen mellan Krapperup och Smedstorp syns i dag som en rak trädbevuxen vall i helåkerslandskapet. (Foto, CT).

ralt hemman erhöil 23,5 hektar. Arealen kunde dock variera beroende på om man erhöil bättre eller sämre mark (Krapp ark akt 8, GI:4 sign 57).

År 1831 genomförde lantmätarna G. V Hackvitz och Frans Hackvitz en omfattande förrättning i norra sockendelen som reglerade gränserna mellan Björkeröd, Himmelstorp, Haga, Möllehässle Krapparps by, Krapperups sätesgård, Bräcke, Elshult, Smedstorp, Rågåkra, Bräcke ödeshemman, Präst- och Klockaregården, Flundrarp, Stubbarp, Skättekärr, Fjälastorp, Mölle och Vatten-

möllan.⁵ Regleringen skedde främst genom ägoutbyte mellan grannbyar(nabobyer) men därutöver skulle varje enhet avsätta mark till kyrkogårdens utvidgning. Efter det att de nya rågångarna hade fastställts upprättades kartor och textbeskrivningar över ägodelningar mellan åborna i respektive by t.ex. Krapparps by, Björkeröd, Himmelstorp och Haga. Dessa kartor användes senare vid det egentliga laga skiftet (Krapperupsarkivet GI:6 n:r 1).

År 1831 hade inägorna till Krapparps by fördelats mellan åborna och

1849 genomförde lantmätaren Carl Horneey Laga skifte.⁶ Ett kompletterande skifte gjordes 1851 som också fastställdes den 30 augusti 1852 vid Luggude härads ägodelningsrätts sammanträde i Stubbarp utanför Arild. I samband med skiftet lades flera nya raka vägar ut. Vägarna skulle vara tio alnar (6 meter) breda inklusive dikena. För vägnas underhåll avsattes ett samfällt grustag på cirka 0,3 hektar. Av byns 10 hemman erhöll endast 2 gårdar kvarboenderätt medan 8 ålades utflyttningskyldighet. Idag är bytomten helt övergiven och Krapparps by sammanslagen med Krapperups sätesgård till en enda jordregisterenhet (Krapperupsarkivet akt 20, 148, 150). Laga skiftet innebar således att Krapparps by upphörde såväl funktionellt som fysiskt.

Hydrografins förändring

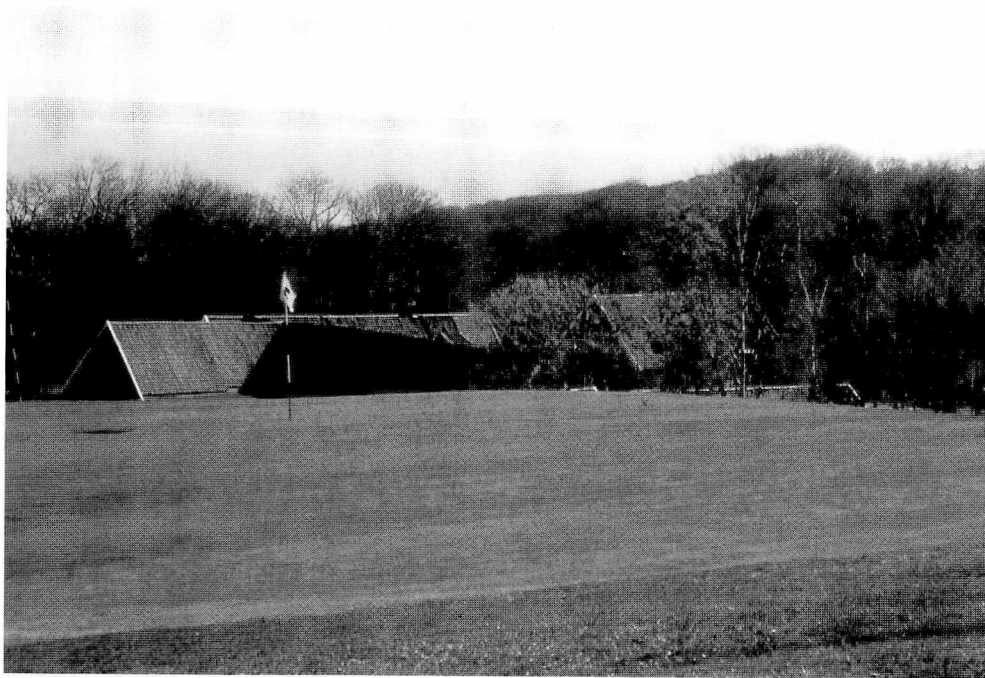
Uppodlingen av Kullahalvön hör i hög grad ihop med utdikning och dränering av våtmarker. För att få grepp om hydrografen genomfördes 1869 en kartering av Görslövsån vattenområde av en Ph Åkerman. Kartan är i skala 1:20 000 och synnerligen detaljerad vad gäller topografien med höjdkurvor med en ekvidistans på tre fot eller 0,9 meter (Krapperupsarkivet akt 1002a, 1002b).

Under 1880-talet upprättades ett stort antal täckdikningsplaner i längdskala 1:4 000 och höjdskala 1:100 t.ex. över den tillskapade mönstergården Lovisefred i södra delen

av Brunnby socken. Samtidigt med täckdikningen delades marken in i sju likstora skiften för ett modernt sjuårigt växelbruk (Krappark. akt 54, 177b).

Ovanstående visar att skiftena gav förutsättningar för en rad agrara förbättringar. Främst det systematiska växelbruket med inslag av kvävefixerande grödor som klöver samt en omfattande dränering och täckdikning av vattensjuka områden. Några andra faktorer som bör ha spelat in var bättre jordbruksredskap bl.a. effektivare järnplogar, starkare dragare och möjligen också ett förbättrat växt- och djurmaterial. Handelsgödseln kan däremot inte förklara den dynamiska utvecklingen under 1800-talets andra hälft eftersom handelsgödsel i större skala först börjar användas vid 1800-talets sista decennium.

Under 1900-talet specialiserades och intensifierades jordbruket. Kullahalvön tävlar med Bjärehalvön på andra sidan Skälderviken med att få fram Sveriges tidigaste färskpotatis. Ett flertal trädgårdsmästerier och växthusanläggningar har tillkommit för odling av tomat, gurka och snittblommor. Från slutet av 1800-talet har fiskelägena Arild och Mölle dragit till sig en växande skara badgäster, turister och konstnärer. Näringslivet har överlag differentierats. Trots en begynnande urbanisering är Kullabygden fortfarande agrart präglad. En likhet med förhållandena före den agrara revolutionen är



Figur 10. Kullabergs karaktär har förändrats starkt de senaste hundra åren. Idag är igenväxning och förslyning ett större hot mot den biologiska mångfalden än vedtäkt och överbetning. (Foto, CT).

emellertid böndernas tidsbrist och jäkt för att hinna med jordbruksårets olika moment.

Det pastorala landskapet före industrialismen och den agrara revolutionen var ett landskap som nått och jämt kunde föda sin befolkning. För människorna var bristen på kaloririk näring särskilt fett ett ständigt problem. Vid minsta störning av jordbruket under äldre tid blev Kullabygdens odlingslandskap också ett

nödens landskap. I dag däremot präglas Kullahalvön av en rik jordbruksbygd, där ett svårlöst problem utgörs av övergödning och kväveläckage (kvälstofudledning) till Öresund och Skälderviken. Samtidigt som sly och ene (slåen og enebær) tar över de öppna betesmarkerna. Det tidigare kala Kullaberg växer snabbt igen (vokser hurtigt til) och den tidigare artrika gräs och örtfloran trängs undan.

NOTER

1. Anton Ciöpingen föddes 1671 sannolikt i Östergötland och fick sin lantmätarexamen 1695. Han började sin bana i Stockholm men skickades till Skåne 1696 och arbetade på olika håll i generalguvernementet. Omkring 1702 slog han ner i Jonstorp vid Skälderviken. Ciöpingen togs tillfångs av danskarna 1709-10 men frigavs efter slaget vid Helsingborg. År 1711 drabbade pesten Skåne men 1712 fortsatte Ciöpingen sitt karteringsarbete fram till sin död 1738. Senare under 1700-talet karterades stora delar av Kullahalvön av Johan Hielmberg och bröderna Daniel och Carl Jacob Björkegren. (Eriksson 1992 s. 66-84). Tollin 1992.
2. Linné 1963.
3. Carelli 1998
4. Sjöbeck 1947.
5. Frans von Hackvitz var född 1802 och död i Landskrona 1856. om lantmätarna se Ekstrand 1903 nr 1947 och 1980).
6. Carl Horneey 1806-1861) Ekstrand 1903 nr 1991.

LITTERATUR OCH KÄLLOR

- Carelli 1998 Carelli, P. »Utgrävningen av Krapperups medeltida ringmursborg.« *Kullabygd* 1998. Helsingborg.
- Ekstrand 1903. Ekstrand, V. *Svenska lantmätare*. Umeå och Uppsala 1896-1903.
- Eriksson 1992. Eriksson, T. »Lantmätare kring Krapperup«.
Kartskatter på Krapperup. Helsingborg 1992.
- Linné 1963 *Carl Linnaei Skånska resa år 1749*. Redigerad av Knut Hagberg. Natur & Kultur 1963.
- Sjöbeck 1947 Sjöbeck, M. Allmanningen Kulla fälad. En studie av Hälsingborgslandskapets bebyggelsehistoria. *Kring Kärnan 1947*.
- Tollin 1992 Tollin, C. »Krapperupsarkivets kartor«.
Kartskatter på Krapperup. Helsingborg 1992.
Kartskatter på Krapperup. Red. Margareta Ramsay. Helsingborg 1992
Krapperupsarkivet Krapperups borg, Brunnby socken, Kartakter.
- Ägobeskrivning mm. Brunnby sn. Handlingar rörande Brunnby kyrkas jordar. Sign GI:5. Kopierat avskrivet av Joh Hielmberg.

Lantmäteriverkets forskningsarkiv i Gävle

Lantmäteriakter

Brunnby socken

L32-21:1 Skättekärr 1703

L32-8:1 Fjälastorp 1707

L32-6:2 Bökebolet Jöns Collén 1685, Anton Ci-
öpingen 1712

L32-20:1, 1712 Rågåkra, Smedstorp, Brunnby,
Prästgård och Klockargården.

L32-5:1, 1718. Bärekuil, Mölle, Gylleröd, Björ-
keröd, Himmelstorp.

L32-13:2 Krapperup 1718 m. Möllehässle

L32-4:1 Bräcke 1720