

Hierarkier och sociala relationer på skånska gods

– några jämförande aspekter

Av Kerstin Sundberg

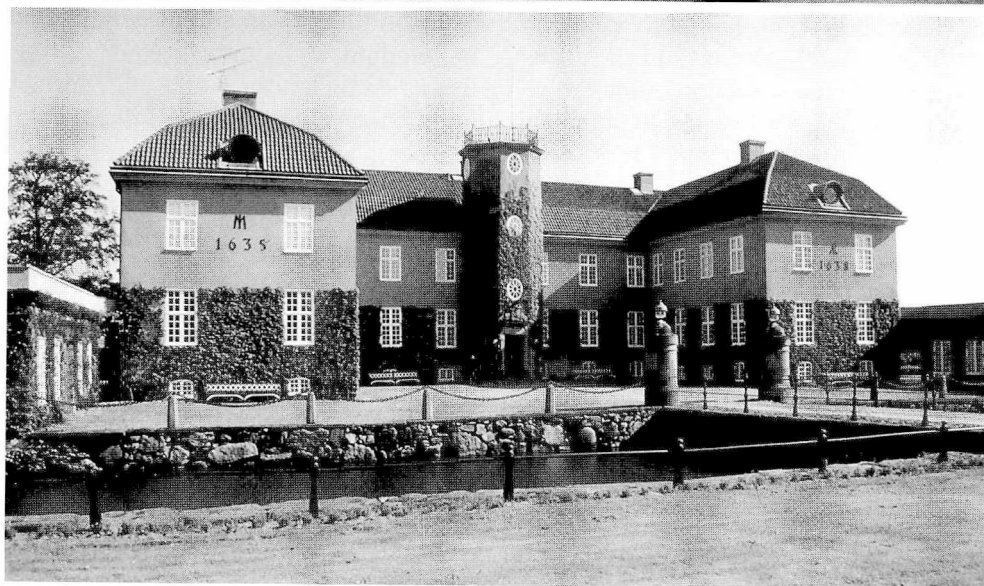
Agrara strukturer i Skåne – ett regionalt perspektiv

Betraktar man skånska gods i ett längre historiskt perspektiv brukar »danska« drag (træk), dvs. tydliga sociala och kulturella drag från den tid som Skåne tillhörde Danmark påtalas. Den rikliga förekomsten av slott och herresäten, »adelns« närvaro och dominans i det skånska landskapet skulle i sig kunna betraktas som ett danskt kulturarv. Under äldre tider, dominerades *jordägandet (besiddelsesforholdene)* i Skåne och i stora delar av Danmark av kungamakten, kyrkan och adeln. De självägande bönderna, som vid samma tid var en betydande grupp i Sverige, var i stort sett obetydlig i Skåne vid tiden för reformationen. Det existerade likartade agrara och sociala förhållanden

i Skåne och på de närmast belägna danska öarna: Själland, Falster, Lolland och Fyn. Även östliga delar av Jylland t.ex. Djursland uppvisade liknande drag.¹

Efter reformationen i Danmark (1536) ägde (skete) en accentuering av det adliga jordägandet rum i Skåne. Genom så kallade »mageskiften« byttes många stora och små jordegdomar. Den danska kungamakten drog in kyrko- och klosterjordar som byttes, förlänades eller såldes och hamnade slutligen i adlig ägo. Förändringarna innebar bl.a. att allt större jordarealer samlades på allt färre händer.² Århundradet, såg till följd av omstruktureringen av jordägandet många praktfulla »renässansslotts« framväxt i Skåne; samtidigt försvann medeltida mindre »hu-

Kerstin Sundberg (f. 1951), docent i historia vid Lunds universitet, har skrivit *Resurser och sociala relationer. Studier av ett lokalsamhälle i förändring 1600-1800: Österhaninge och Västerhaninge socknar* (doktorsavhandling 1993), och medverkade i den nordiska projektpublikationen, *Skogsliv. Kulturella processer i nordiska skogsbygder*. (2000) Hösten 2001 utkommer en jämförande studie med titeln *Stat, stormakt och säterier. Agrar-ekonomisk utveckling och social integration i Östersjöområdet. 1500-1800*. Leder ett tvärvetenskapligt skånska projekt, *Människor Makt Modernitet. Skånska godsmiljöer från högmedeltid till nutid*.



Figur 1a og b. Vittskövle och Maltesholm. Vittskövle är ett av Skånes mest välbevarade renässanslott från 1500-talet. Delar av Vittskövle godsdomänen bröts ut i samband med att Maltesholm, vackert beläget på Linderödsåsen, anlades på 1630-talet. Foto, Jenny Nordström.

vudgårdar« och i vissa fall även hela landsbyar. Gamla strukturer utplånades eller förändrades kraftigt när det nya växte fram.³ För att förstå hur det nya kunde etableras måste ytterligare en pusselbit (Puslebrik) läggas på plats: Agrarkonjunkturen – det ekonomiska uppsvinget.

Den agrara produktionen fick ett uppsving under 1500-talets lopp. Ekonomin och de gynnsamma konjunkturen utgjorde förutsättningar en för skapandet av den nya tidens storgods som främst kännetecknat av expansiv bygghet och utökande (förøgelse) av godsens jorddomäner. Den danska adelns ekonomiska intresse orienterades under 1500- och 1600-talen österut, där godsbildningar som Marsvinsholm, Krageholm, Maltesholm, Råbelöv och (Trolle)-Ljungby m.fl. expanderade.⁴ Utvecklingen i Skåne bör därtill sättas in i ett geografiskt utvidgat rum och i ett större ekonomiskt sammanhang. Det finns flera samband och likheter mellan utvecklingen i Skåne och utvecklingen i *södra Östersjöområdet* dvs. det geografiska rum och den region som både Skåne och de östliga delarna av Danmark hade nära förbindelser med på den tiden.

Det ekonomiska uppsvinget för spannmåls- (korn) och animalieproduktionen berodde på en förskjutning av den nya tidens »världsekonomska« system, från Medelhavsområdet till Atlantkusten. Dessa två dimensioner, *konjunkturen* och *rum-*

met, hänger samman. Den norra Atlantkusten med de starkt expanderande ekonomierna, Holland och Storbritannien, tävlade om huvudrollen i den nya världsekonomin, och utgjorde verkliga »metropoler« för handel och utveckling. De tidigt urbaniserade ekonomierna vid norra Atlantkusten importerade i allt högre utsträckning råvaror, främst spannmål och animalier, från regioner vid Östersjöns stränder: Estland, Lettland, Livland, Polen-Litauen, Preussen, Pommern, Mecklenburg, Holstein, Schleswig, Sønderjylland, Fyn, Lolland, Falster, Själland och Skåne. Alla dessa regioner drogs in i »världsekonomin« om än i olika roller beroende på sin centrala eller perifera position.

Uppsvingets betydelse för »periferin« har övertygande tydligt i ett efterhandsperspektiv och med facit i hand, beskrivits av historiker som Immanuel Wallerstein, Robert Brenner och Fernand Braudel.⁵ Men även dåtidens diplomater och sändebud omvittnade förändringarna och de konsekvenser dessa förde med sig. En samtida betraktare, det tysk-romerske sändebudet Maximilian Transsilvan, rapporterade år 1534 till Nederländernas regent att kungariket Polens lyckosamma utveckling berodde på den omfattande spannmålshandeln över Östersjön. Framförallt betonade han staden Danzigs stora vinster (fortjenester). Maximilian Transsilvan hade i Polen iakttagit att de stora herrarnas goda

möjligheter att frakta stora kvantiteter spannmål till utskeppningshamnarna hade inneburit att de blivit förmögna. På floden Wisla upp till Danzig konstaterade han att trafiken var livlig. »Ty tidigare visste de inte vad de skulle göra med sin spannmål och lät jorden ligga i träda, och Danzig som förr bara var en by, är nu den mäktigaste och rikaste staden i hela Östersjön.«⁶ Detta är bara ett av många exempel på omnämnanden av den livliga trafiken av fartyg som fraktade stora mängder spannmål över Östersjön till marknaden i väst. Den holländska marknaden efterfrågade agrara råvaror och det var inte bara regioner långt österut i Baltikum och Polen-Litauen som påverkades utan även norra Tyskland, Danmark och Skåne.

En nödvändig förutsättning för att kunna expandera den agrara produktionen var tillgång till lämpliga odlingsarealer med bra jordmån. Det var på de goda jordarna produktionen av spannmål snabbt kunde expanderas och bli lönsam. Där jordmånen var mindre god, fordrades tillgång till större arealer, men framförallt lades en större vikt vid animalieproduktion. Genom utvecklande av fåravel med anläggande av schäferier, och genom satsningar på uppfödning av ollonsvin kunde en mer begränsad eller utebliven vinst från spannmålsproduktion kompenseras. Storgodsens produktion under det ekonomiska uppsvinget balanse- rade och kombinerade dessa två

agrara grenar, spannmål och animalier, allteftersom olika förutsättningar fanns att tillgå i olika regioner.⁷

Till de grundläggande förutsättningarna för en expanderande storgodsdrift hörde också tillgång på arbetskraft. Förfogandet över arbetsfolk varierade avsevärt och vissa områden i Östersjöregionen, t.ex. Mecklenburg, hade varit hårt drabbad av den senmedeltida agrarkrisen med vikande befolkningsutveckling och ödelagda byar. Många av de storgods som växte fram och expanderade under 1500-talet i norra Tyskland, lade under sig ödelagda gårdar och jordar. Till en början var det ett stort problem att få dessa i bruk då arbetskraft saknades. Det finns ett samband mellan den expanderande ekonomin i västs behov av ökad agrar produktion och ett bindande av arbetskraften vid gårdar och storgods i öst. De sociala förhållanden som generellt har betecknats som »den andra livegenskapen« har sin bakgrund i uppsvinget för storgodsens agrara produktion, och den följde i spåren efter den senmedeltida krisen då bristen på arbetsfolk blev ett problem.⁸ Förhållandena var emellertid olika och det har visat sig vid en närmare betraktelse att genomförandet av livegenskapen, dess hårda tillämpning, varierade även i södra Östersjöområdet, alltifrån den relativt milda form som det danska »vornedskabet« innebar för bönderna, till den mycket hårda livegenskap som praktiserades i Ostpreussen.⁹ Jordä-

garstrukturen var inte heller likartad i hela regionen öster om Elbe; i det polska området längs med Wislafflodens dalgång och i deltaområdet var en stor del av bondebefolkningen självägande. Adelsgodsen var följaktligen inte dominerande där.

Adelsgodsen var inte heller helt dominerande i hela Skåne men de strävade efter att lägga under sig många gårdar i de socknar där huvudgårdarna var belägna. Antalet insockne frälsebönder ökade väsentligt under 1500- och 1600-talen. De skånska godsbönderna var genom kontrakt bundna till sina gårdar. Deras arbetsplikt, det så kallade hoveriet, betraktades som en av herremannens »herligheder«. ¹⁰ Antalet dagsverken var under den danska tiden inte reglerade i lag, och de kunde utkrävas efter godsherrens behov, men inte som en obegränsad tillgång för godsherrn. Det är troligt att diskussioner om sedvänjor och andra på förnuft baserade resonemang om gårdarnas bärkraft fördes när dagsverken och annat arbete utkrävdes av frälsebönderna. Det förefaller rimligt att försöka nyansera en schablonartad bild av det tunga och oregerade hoveriet under den gamla dansktiden. Nyligen genomförda godsstudier visar bl.a. att antalet utkrävda dagsverken ökade väsentligt när den agrara produktionen expanderade från slutet av 1700-talet och framåt i tiden under »den agrara revolutionen«. ¹¹ Flera undersökningar visar att böndernas dagsverksplikt i

praktiken varierade i hela det vidgade storgodsområdet, södra Östersjöområdet och Baltikum. ¹²

Jämförande studier om storgodsens utveckling i regionen visar dock att de sociala och ekonomiska villkoren i grunden var likartade. Den skånske frälsebonden levde under förhållanden och levnadsbetingelser som påminde om de som bönderna på de danska och tyska godsen levde under. ¹³ Det finns även andra drag i godsmiljöerna som vittnar om samhörigheter och influenser i södra Östersjöregionen.

Det skånska godset – en hierarkisk social miljö

Vid undersökningar av godsmiljöernas inre organisation och sociala relationsmönster kan flera gemensamma drag blottläggas. När Brita Stjernswärd beskrev skånskt herrgårdsliv under mitten av 1900-talet konstaterade hon att traditioner och herrgårdskultur från äldre tider fortfarande levde kvar. Vid en utställning på Nordiska museet, »Hem och arbete«, år 1936 illustrerades herrgårdssamhället på en affisch. Den visar ett hierarkiskt samhälle i miniatyr där affischtexten berättar att »Herrgårdarna voro suveränt styrda samhällen med självhushållning. Den moderna utvecklingen har omöjliggjort denna levnadsform och försvårat utnyttjandet av de gamla anläggningarna.« ¹⁴ Den sociala hierarkin inom godssamhällena beskrevs i detta sammanhang schematiskt som

ett vertikalt hierarkiskt system. Bilden av en maktens pyramid framkallades effektivt och skillnaderna mellan de olika sociala skikten såg väl avgränsade ut. Människorna längst ner i pyramidens bas dvs. torpare och arrendebönder, var schablonartat tecknade medan detaljriikedomen blir allt högre längre upp i pyramiden.

Istället för att beskriva godssamhällena som en pyramid kan det sociala mönstret även illustreras med cirklar, där en inre cirkel bildar en kärna i kontakt med lager av yttre och mer perifera cirklar. Båda modellerna, pyramiden och cirklarna, kan sägas uttrycka maktrelationer, men den sistnämnda förefaller vara mer tänjbar. Cirklarna kan skära in i varandra på olika sätt. Det intressanta är att inte enbart markera den distans (cirklarnas linjer) som fanns mellan olika grupper i godsmiljöerna utan snarare att penetrera vilka kontakter och förbindelser som fanns mellan olika grupper och personer, hur cirklarna var inflettade i varandra och hur de åtskiljande linjerna i praktiken suddades ut.

Uppenbart är att godsägaren med familj och det utvidgade gårdshushållet tillhörde en inre krets i godsmiljön. Med det utvidgade gårdshushållet avses här personer som var kammartjänare, barnjungfrur, betjänter, städerskor osv. I en andra yttre cirkel fanns personer med helt centrala och betydelsefulla funktioner för produktion och ekonomi på godset. Det är i denna grupp vi fin-

ner förvaltare, inspektorer, bokhållare, rättare, hantverkare av olika slag, skogsvaktare och jägmästare m.fl. Dessa personer med nyckelroller för produktionen i godsmiljöerna kan ses som viktiga *förmedlare* och *mellanhänder*, mellan den inre kärnan godsherrskapet och de som befann sig i de yttre cirklarna: arrendebönder, dagsverkstorpere, arbetsfolk, gamla, fattiga och sjuka. Ytterligare en förmedlande social länk inom godsens var kyrkan och prästen. Många av godsens i Skåne innehade patronatsrättigheter vilket innebar att godsherren bl.a. hade rätt att utse präst i församlingen. Den sociala funktion som kyrkan spelade var stor, såväl prästen som klockaren (deggen) hade en betydande roll som uppfostrare, förmedlare av information och konfliktlösare.¹⁵

I takt med att produktion expanderade utökades också hushållet. De arbetsledande funktionerna blev över tid allt viktigare, då gruppen av torpare och arrendebönder lades in under storgodsens. Det var heller inte ovanligt att godsherrskapet var frånvarande under långa perioder eller helt och hållet. Godsens var då utarrenderade eller sköttes av anställda förvaltare och inspektorer. I internationell forskning har *förvaltningen* av godsens diskuterats, dels dess samband med spannmålsekonomin expansion då det har varit tydligt att en godsförvaltning på distans, genom omfattande instruktioner växt fram, dels betydelsen av de olika formerna



Figur 2. Patronatskyrkan vid Trolle-Ljungby ligger näst indtill vägg i vägg med huvudbyggnaden. Foto, Kerstin Sundberg.

av förvaltning och ledarskap som började att praktiseras. För baltiska och litauiska gods har godsförvaltning genom instruktioner av olika slag påtalats.¹⁶ Dessutom har förvaltarskap setts som en del av utvecklandet av en webersk byråkratisk förvaltnings »kanon«.¹⁷ I den tyska debatten har olika slag av ledarskap i termer av *närvarande* respektive *frånvarande* godsherrskap analyserats. Det har påvisats att även den ofta frånvarande godsherren strävade efter en noggrann kontroll över sina underlydande. Husordningen skulle vara lika god oavsett om

godsherren var hemma eller ej. Instruktionerna var i det sammanhanget ett viktigt styrande instrument. *Makt* kunde dessutom markeras tydligare genom att inte delta och på så sätt distansera sig från det vardagliga sociala livet.¹⁸ Vidare har kvinnors godsherrskap, *matriarkala godsherrskap*, diskuterats i flera fall som både utpräglat socialt och intensivt närvarande. Karaktäristiskt för det moderliga herrskapet var beredskapen att alltid värna de egna bönderna, att ingripa i konflikter mellan bönder till förmån för sina egna bönder, att genomföra innovationer i den

agrara driften, att uppfostra sina underlydande bl.a. genom att bygga skolor.¹⁹

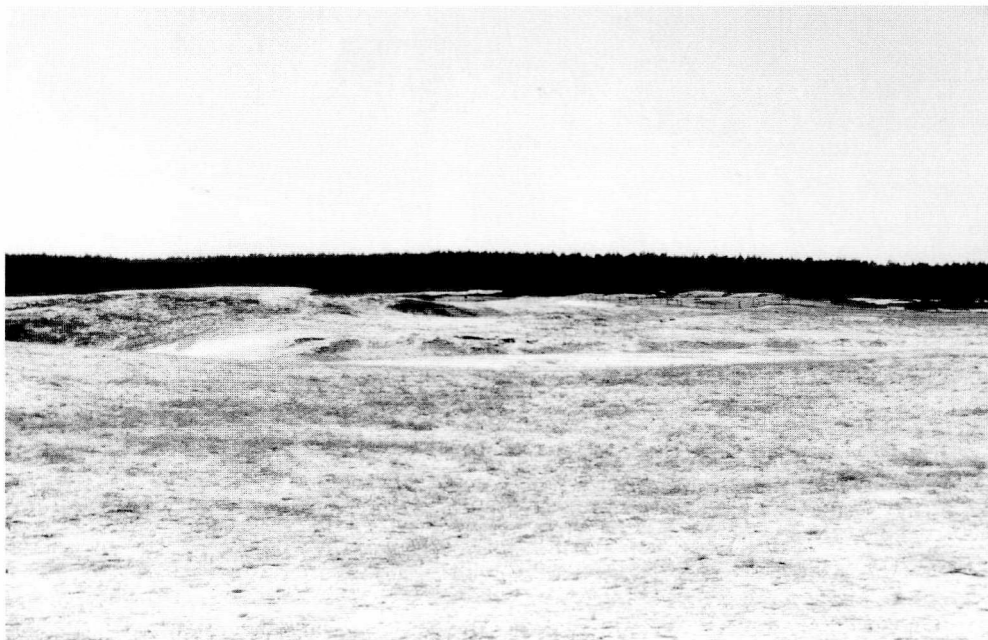
Det är om ledarskap och de förmedlande rollerna inom godssamhällena som en del av de handlingar och dokument som återfinns i godsarkiven kan berätta. Några av de källor som här avses är bl.a. kontrakt av olika slag, instruktioner för inspektorer och arbetsledare och rättsliga dokument. Det är naturligtvis viktigt att notera den skillnad som kan ha funnits mellan vad som står i kontrakt och instruktioner och hur arbetet i praktiken bedrevs. Skillnaden kan givetvis ha varit stor mellan normer och realiteter. Instruktioner och kontrakt stipulerar ändå förpliktelser, återspeglar synsätt och attityder och kan på så vis ge kunskap, medan de rättsliga dokumenten återspeglar mer direkt *händelser* som ägt rum och hur konflikter har klarats ut. Även attityder återspeglas i konfliktlösningen i rätten.

Några av de vanligast förekommande anställda vid skånska gods som Vittskövle och Trolle-Ljungby från 1500-talet och framåt i tiden var inspektor/befallningsman och ladufogde. Ofta fanns även en trädgårdsmästare anställd. Det kan även noteras att antalet anställda ökade successivt och vid 1700-talets slut var det inte ovanligt att anställda med direkt betydelse för godsets agrara produktion uppgick till 15-20 personer. Till detta antal ska läggas det utvidgade gårdshushållet, den inre

cirkeln med betjänter, kammarpigor, husor m.fl.²⁰ Inspektorn som även kallades tillsynsman eller befallningsman spelade en helt central roll för överinseende, förvaltning och skötsel av herrgården. I en instruktion från år 1821 för tillsyningsmannen för en mindre herrgård i Skåne, Esperöd, beläget i Kivik på Österlen, står följande stadgat i dess första paragraf:

§ 1 Tillsyningsmannen med hvad titel som helst, åligger att vara nykter, trogen, pålitelig och oförtruten, att å sin husbondes vägnar bevaka gårdens bästa, i synnerhet att bestyra den yttre hushållningen, noga vaka öfver tjänstehjonens tillbörliga förhållanden. Öfvervara allt hvad som utvändes förrättas, samt med sin tillsyn följa dagsverkares arbeten, och den ofrid och skada, som möjligen genom vanartigt folk, dåliga grannar, eller genom deras kreaturs åvärkan, kunna hända.²¹

Esperöd var en mindre herrgård men även där var tillsyn och arbetsledning viktiga funktioner för gårdens skötsel. Samma sak gällde på de större godsen i Skåne. Här ska i första hand intresse riktas mot mellanhänder som inspektorer, trädgårdsmästare, ladufogdar, skogvaktare, forst- och senare jägmästare med exempel från ett antal skånska gods bl.a. Trolle-Ljungby, Vittskövle och Trolleholm. Genom att lyfta fram



Figur 3. Under 1700-tallet planterades skog för att motverka jorderosion och sandflykt. Omfattande skogsåverkan hade bl.a. skett på godsets skogar ute på Landön. Foto, Kerstin Sundberg.

några exempel vill jag åskådliggöra det sociala relationsmönstret. Vilken anknytning och närhet till lokalsamhället hade personer i arbetsledande funktioner av olika slag? Vad innebar varierande kontakt och närhet med godsets olika befolkningsgrupper för det sociala klimatet?

Trolle-Ljungby gård i nordöstra Skåne, Villands härad

Det sociala relationerna vid Trolle-Ljungby gård återspeglas i en rad av de konflikter om olika slag av resursutnyttjande, framförallt om skogs-

tillgångar, som förekom under 1700-talets första hälft. Det var ofta gårdens inspektör Jonas Höök, som var av tysk härstamning, agerade i olika sammanhang. Han författade skrivelser om fridlysningar av olika skogsområden och utmarker. Höök stämde tid efter annan frälsebönder och gatehusmän vid gården till Villands häradsting. Bönderna fick ofta påföljder i form av bötesbelopp och blev även skyldiga att återplantera träd om brottet var rubricerat som olovlig skogsåverkan. En del av böterna gick också direkt till Jonas



Figur 4. Porthus vid Trolle-Ljungby. Distans markerades ofta med fysiska medel genom klaffbroar och vallgravar. Porthus och vallgrav fungerar här både fysiskt och socialt åtskiljade. Hit men icke längre. Foto, Kerstin Sundberg.

Höök som ersättning för dennes expenser i samband med tingsförhandlingarna.²² Under 1700-talet blev det allt vanligare att anställa särskilda »skogvaktare« som fick i uppdrag att skydda skogar och utmarker mot olovligt nyttjande av olika slag. Skogvaktaren gjordes ansvarig för åverkan och skador på skogen, och i skogvaktarkontrakten anges skyldigheter som att själv erlægga böterna om inte skogstjuvarna kan gripas. Skogvaktare Sven Hansson skyldigheter formuleras i kontraktet på följande sätt:

Till skogvaktare på Grödbyskog antages härigenom förra husmannen Sven Hansson hvars åligger

de skyldighet blifver att jemte en anständig vandel visa sitt herrskap lydriad och trohet uti alt hvad honom af herrskapet eller genom dess betjening anbefalles – samt hafva noga tillsyn att ingen oloflig åverkan sker hvarken på Ljungbys eller Årups skogar, utan blifver han själv ansvarig och till böter skyldig efter skogsförordningen såsom den [han] sjelf åverkad å förödande skogar därest han ej visa hvilken på densamma föröfvat.²³

I marginalen har antecknats att detta gäller så länge han innehar skogvaktaretjänsten. Därefter följer de rättigheter och förmåner som

uppdraget som skogvaktare innebär. »Häremot upplåtes, det redan afvista jordstycket som han äger att upodla och infreda, samt därstädes sig uppföra nödiga husbyggnader ...«²⁴ Om Sven Hansson uppfyller sina förpliktelser är han »om en säker besittning förvissad« dock har herrskapet förbehållit sig rätten till uppsägning efter tjänstehjonsstadgan.²⁵

Liknande kontrakt upprättades för skogvaktaren Nils Nilsson i Gualöv, år 1816. Han ska vakta skogen, och betala böter enligt skogsordningen om åverkan sker. Hans förmåner var att få ta i besittning en bit mark där han hade rätt att uppföra husbyggnader och att genom inhägnad freda marken. En »säker« besittning erhöles men med förbehållna rättigheter å ömse sidor att säga upp kontraktet, enligt tjänstehjonsstadgan.²⁶ Skogvaktaren Sven Jansson fick kontrakt för att vakta Västanå och Klagstorps skogar, lydande under Trolle-Ljungby frälsehemmans skogar. Han fick ett litet jordstykke i Västanå skog, att upodla och bebygga. Byggnaderna kom att tillhöra Sven Jansson som hade rätt att ta dessa med sig vid eventuell flyttning, om kontraktet sades upp.²⁷ Ett skogvaktarekontrakt har år 1813 upprättats för åbon på gatehuset nr 31. Det är Sven Risberg som får uppdraget att vakta Fjelkinge skogar, och därmed bli skogvaktare. I marginalen har tjugo år senare, år 1834, följande antecknats:

sedan det visat sig att skogvaktare Sven Risbergs änka ej förmår freda furuplanteringen från obehöriga tillgrepp och saknaden av en ändamålsenligare tillsyn inom kort skall bereda Herrskapet att på skälig [grund] /.../är bemälda enka den 16 maj tillsagd att den 24 nästkommande oktober afträda som skogvaktare.²⁸

Änkan har alltså inte klarat av att vakta skogen på ett för godset tillfredsställande sätt. När nya skogvaktare rekryterades till Trolle-Ljungby gårds ägor framgick det tydligt i kontraktet vad herrskapet förväntade sig. »Till skogvaktare över (Trolle)-Ljungby så kallade Björke med flera skogbeväxta ställen inom västra Ljungby bys område, antages härigenom istället för förra skogvaktaren Jona Larsson vilken förklarat sig vara p.g.a. sjuklighet oförmögen att inneha tjänsten.« Det är hans son, drängen Pehr Jonasson, som istället ska ta över tjänsten som skogvaktare. Skyldigheterna var följande:

1. Att alltid föra ett anständigt leverne, visa lydnad och trohet i allt vad honom av herrskapet, eller å dess vägnar anbefalles.
2. Att ordentligt vaka över att ingen olovlig skogsåverkan sker på herrskapets ovan nämnda ägor. Om han inte kan bestyrka vilken som åverkat ska han själv ikläda sig ansvaret för den åverkan som skett.

3. Att underhålla det med tjänsten åtföljande huset med tillhörande jord och gärdesgårdar i försvarligt skick, samt betala årliga räntan enligt jordebokens uppgifter och i rätt tid.
4. Att inte tillåta någon främmande person att flytta in eller uppehålla sig, varken för längre eller kortare tid.²⁹

Konflikter har uppenbarligen uppstått om skogen. På 1700-talet strävar man efter att fridlysa och freda skogen genom förbud och genom att döma och bötfälla enligt 1664 års skogsordning. Mot slutet av 1700-talet och under 1800-talets första hälft har det blivit allt vanligare att anställa skogvaktare. Dessa har rekryterats från allmogens breda lager av gatehusmän och drängar, och de har getts förmånen (har fået fortrin) att få bosätta sig i sitt skogsområde. De har givits ansvar för att hindra skogsåverkan, och om de inte lyckats få tag på »skogstjuvar«, själva blivit skyldiga att betala böter för den åverkan som eventuellt hade ägt rum. En slags egen inre kontroll har skapats inom godssamhället när frälsebönder och deras söner mot särskilda förmåner ska upprätthålla ordningen i skogarna.³⁰

Innehavare av skogvaktarkontrakt kan betraktas som ett skikt (lag) av mellanhänder på lägre nivå. Det förekom även speciella arrendekontrakt (forpagtningskontrakter) för trädgårdar, som hörde till de un-

derliggande mindre sätesgårdarna under Trolle-Ljungby. Att få teckna sådana kontrakt kan på samma sätt ha inneburit ett förtroende och socialt avancemang. Min tolkning av godsmiljön är att kontakterna mellan de olika grupperna är sammanflätad, och att de förekom en social rörlighet (mobilitet) inom systemet. Den sociala kompetensen var mycket viktig när man rekryterade personer som skulle fylla en kontrollerande funktion. I en del fall kan man direkt ur handlingarna utläsa att problem uppstod med att få bönder och arbetsfolk att lyda och underställa sig t.ex. ladufogdens eller inspektorns krav. Hot (trussel) om »fängelse« på Trolle-Ljungby gård förekom.³¹ För att undvika alltför hårda konflikter, var det troligen effektivt med rekrytering av hjälpledare och övervakare, mellanhänder på lägre nivå, som rekryterades ur godsbefolkningens bredare lager.

Exempel på konfliktlösning vid häradstinget

Konflikter uppstod inte bara inom godssamhället. Det var vanligt med tvister med andra herrars bönder. En schism där böndernas röster hörs tydligt gäller ett fall mellan frälsebönder på Trolle-Ljungby gård och Listers häradshövding Johannes Schaey. Vid ett extraordinarie ting på Listers häradsting har rätten behandlat en »tvistig sak« mellan baron Sten Coyet från Trolle-Ljungby å ena sidan och häradshövdingen, den

ädla och lagfarna, Johannes Schaey å den andra sidan. Saken gäller rätten till att hålla ollonsvin på de fruktbara skogar, som bägge dessa parter äga såsom »sammangränsande«. Det gällde också rätten att uppbära en ollongäld. Frälsebönderna har nämligen förlorat ett antal ollonsvin som häradshövdingen lagt beslag på och sedan dessutom låtit avliva, skjutit. Rätten strävar efter att uppnå en förlikning i fallet och att fastlägga vad som ska gälla i fortsättningen. Ett förslag som presenteras är att frälseböndernas svin i fortsättningen ska vara tydligt brännmärkta med S. C. (Sten Coyet). Likaså ska bönderna få ersättning för sina uteblivna inkomster av det fläsk som de förlorat p.g.a. häradshövdingens agerande. En uppgörelse som träffas över böndernas huvuden framträder tydligt när parterna, Coyet och Schaey, efter »privat conference« och inför tingsrätten medger sitt godkännande av en förlikning. Förlikningen omtalas av de båda att ha möjliggjorts »för gammal vänskaps skull«. Bönderna tillfrågas också om de är nöjda med förlikningen. De uttalar dock tydligt sitt missnöje angående de föreslagna ersättningsarna för fläsket. Missnöjet motiverades med att det hade varit ett mycket gynnsamt (givtigt) »ollonår«. De skjutna svinen var välgödda och bönderna åberopar (påberåber sig) att ersättningen borde vara betydligt högre. Rätten beslutar dock om den föreslagna förlikningen.³²

Den här typen av konflikt mellan godsherrar eller mellan överhetspersoner, där det är böndernas konkreta resursutnyttjande saken egentligen gäller, var inte ovanliga. Liknande exempel från Häringegodset på Södertörn några mil söder om Stockholm, har redovisats (er blevet påvist) tidigare.³³ Intressant är att både likartade konflikter och snarlika beteenden förekom också på andra håll i Östersjöområdet. Otto Ulbricht påpekar att fogden på Vindeby gods i Schleswig bedrev en egen luckrativ handel med inköp av unga svin, som utfordrades i ollonskogarna. Fogden, i detta fall Claus Paulsen, utnyttjade sina särskilda rättigheter att hålla ollonsvin. »Og måske også de muligheder for indflydelse og manipulation, som hans fogederhverv gav ham. Således fik han del i tidens fordelagtige agrarkonjunktur, nærmere bestemt i de stigende kødpriser.«³⁴

Speglade mot en gynnsam agrarkonjunktur för animalier förefaller det inte alls förvånande att konflikter uppkommit om nyttjandet av goda ollonskogor. De var inte ovanliga i Mecklenburg under första hälften av 1700-talet och särskilt intensivt pågick de på 1730-talet. Stridigheterna gällde framförallt skogsmarker, men även nyttjande av betesmarker och ängar. Ett liknande exempel från godset Galenbeck har beskrivits av Axel Lubinski. Kampen om byarnas resurser ledde till våldsamma konflikter. I Lubinskis exem-

pel utspelades en konflikt mellan fem bönder som tillhörde fänriken Hans Friedrich von Rieben på godset Galenbeck och tre andra bönder som tillhörde adelsmannen Heinrich August von Rieben på godset Schönhausen. De ansåg sig alla inneha rättigheterna till de omstridda tillgångarna, ollonskogarna. Dessutom drogs två torpare som brukade kyrkohemman in i konflikten. Som bosättare och invånare kunde de göra anspråk på nyttjanderättigheter.³⁵ Intressant i detta sammanhang är hur, och i vilken mån, godsherrarna kunde genomdriva rättigheterna för sina bönder. Konflikten kulminerade när Schönhausens bönder helt enkelt sköt åtta svin som tillhörde prästens torpare. I den argumentation som följde anförde båda herrarna von Rieben att nyttjandet tillhörde en av deras härligheter: »Herrlichkeit des Lehnsmanne«. Ett tydligt drag i den adliga självförståelsen och argumentationen inför rätten var just åberopandet (påberåbelsen) av de urgamla adliga privilegierna och härligheterna. Men av taktiska skäl (grunde) kunde man också dra in byarnas traditionella normer och rättigheter om det passade, och det gjorde det i detta fall. De åberopade nämligen också sina bondbyars rättigheter att hålla svin på skogen, och detta mot kyrkans båda torpare som uppenbarligen hade mer diffusa rättigheter.³⁶ Lubinski menar att den här typen av konflikter var mer eller mindre självklara (selvfølgelig), när intrång sked-

de över områden vars territorier och revir inte var definitivt avgränsade, och naturligtvis även när man medvetet överträdde fastlagda gränser.

Reflexioner om de sociala relationerna

Det sociala relationerna kan avläsas i sättet att hantera de konflikter som uppstått tid efter annan på herrgårdarna i regionen. Här har endast några exempel diskuterats mer ingående. Flera fall från Trolle-Ljungby gård, vittnar om flera mycket tydliga resurskonflikter mellan å ena sidan herrgården och å andra sidan underlydande åboar, gatehusmän och andra brukare. De sociala sammanhang som också kommer fram i konflikterna om skog och mark, är ganska entydiga. Godsets ledning försöker vid flera tillfällen komma till rätta med de underlydandes sätt att utnyttja resurserna. Både bönder på godsets landbogårdar och befolkningen i gatehusen, alltså olika sociala grupper inom godset, berördes. Konflikter uppstod även mellan godsägare om de underlydande böndernas rättigheter. Att det matriarkala ledarskapet, så ofta innebar inblandning i och rättsliga konflikter för sina bönders beskydd kan ha berott på ett större ifrågasättande av de kvinnliga godsägarnas auktoritet.

Stävjandet av landbors och gatehusfolkets kultur, deras bruk och resursutnyttjande bör också ses mot utvecklingen av herrgårdens egna resurser. Från slutet av 1600-talet

och framåt i tiden ägde en konsolidering av gården rum. Utvecklingen på 1700-talet är särskilt intressant bl.a. för att godsherre Sten Coyet ofta var närvarande. Han har skrivit en rad skrivelser med olika förhållningsorder i såväl stora som små frågor. Samtidigt växer en ny struktur med t.ex. skogsvaktare fram vilket innebär en ökad kontroll av godsets domäner. Huruvida (hvorvidt) den sociala och kulturella distansen ökade genom att godsets organisation blir tydligare under 1700-talets lopp, genom att allt fler kontrollerande funktioner skapats såsom anställda skogsvaktare, är en intressant problematik. Det är värt att notera att det ofta var gatehusmän, torpare, torparresöner och åboars söner och drängar som rekryterades till dessa skogsvaktartjänster. De hade förmodligen mycket god kontakt med allmogen och de underlydande och fungerade som förmedlande länkar. Kanske bidrog de till att de sociala och kulturella klyftorna snarare minskade än ökade. Ett självkontrollerande system skapades. Däremot verkar inte gårdens inspektorer ha haft samma folkliga förankring. Inspektörernas efternamn Sevelius, Melbin och Höök, samt det faktum att de disponerade de små underliggande säterierna, kan tolkas i en annan och mer hierarkisk riktning när det gäller Trolle-Ljungby. Även på Vittskövle och Dybeck förekom tyska inspektorer och förvaltare.³⁷ Låt oss gå vidare och se på ytterligare ett stort gods i

Skåne, Trolleholm. Även här kommer det sociala mönstret speglas genom det ökade intresset för skogshushållning.

Trolleholms gods i Mellanskåne, Onsjö härad

Vid Trolleholm utvecklade man skogsbruket genom att skapa nya skogshushållningsplaner. En av de första upprättades av den tyske överjägmästaren I. H. Ebert år 1838.³⁸ Planen är författad omväxlande på det tyska respektive svenska språket. Dess huvudrubrik lyder: *Beskrifning hushållningsplan och naturlafkastnings utrönande för samtliga till Fidei Commissogodset Trolleholm hörande Skogar*. Hushållningsplanen innehåller omfattande beskrivningar av tillgångar av skog både i »planterhagar« och beteshagar. Skötseln av skogen som beskrivs på ett detaljerat sätt och rymmer många aspekter. Några återkommande frågor handlar om skogsåverkan och »fredningen« dvs. hur man ska skydda ung skog framförallt från kreaturens förödande inverkan. Skötseln av skogen genom skydd mot skogsbrand behandlas också. Det påtalas i planen hur viktigt det är »med dugliga vaksamma och trogna skogsbetjänter, då odugeliga skogsbetjänter alltid äro att anse som första och största hindret för en god skogshushållning«. (min kursiv) Det är nämligen så att »de angifna hushållsreglerna är dock samtliga af det slag att de förutsätta inga synnerliga konstfärdigheter och

andan av desamma äfven av en ny begynnare av detta fack som ej är egentlig skogskar till yrket (af profession), om han endast har sundt förstånd och god vilja, kan då lätt begripa och använda den.«

När det gällde skogsbetjäningens lön skulle det för tjänsten vara av stor nytta om huvuddelen inte bestod av »vidlyftiga länderier eller bostäl- len emedan genom deras omedelbara förvaltning ganska mycket tid för skogstjänsten går förlorad«. Det mest rationella och ändamålsenliga (formålstjenlige) enligt jägmästare Eberts förslag var följande:

1. Fri boning, om möjligt mitt i skogs- området.
2. Erhållande i natura av behöflig ved.
3. Erhållande in natura av säd.
4. Behöfliga jordstycken för odlande av köksväxter och till några kors underhåll.
5. Några kontanter, penningar, för att kunna anskaffa nödvändiga köpmannavaror, då och då.
6. Av skogspenning i straffen kanske tredjedelen (som hittills öfverallt ansett såsom det säkraste bevaringsmedel mot skogstillgrepp).
7. Av jakten fastställda skottpengar, som ersättning för gevär, krut och hagel.

Eberts avslutande kommentar är upplysande och hans motivering till förslaget lyder: med ungefär på detta sätt sammansatt lön kan en skogsbe-

tjänt leva gott och förestå sin tjänst med »lust och ifver«, och bli oberoende av lantfolket, och »nödgas därigenom aldrig att till säkerhet för sitt underhåll taga sin tillflykt till orättmätiga medel«. Här poängteras således att det är viktigt att skogsvaktaren är oberoende av traktens bönder och lantbefolkning, och kan motstå eventuella »mutor« (bestikkelse), oegentligheter och andra tveksamma (tvivlsomme) överenskommelser.

Till skogshushållningsplanen finns också från år 1840 ett »Utkast till Skogsordning jemte Instruktion för Egendomens Inspektör såsom Uppsynningsman öfver fideikommiss godset Trolleholms Skogar.« Instruktionen består av 52 olika punkter och finns i en tysk/svensk version författad av överjägmästare I. H. Ebert och en svensk version författad av greve Gustaf Trolle Bonde.³⁹ Inledningsvis klargörs den hierarkiska ordningen tydligt. Den första paragrafen anger nämligen att godsets inspektör står i sin egenskap som »Skogsuppsyningsman« närmast under Öfver Skogsuppsyningsmannen; men är skogsvaktarens och skogsarbetarens förman. (Öfver Skogsuppsyningsman var i detta fall I. H. Ebert.) Inspektorn är skyldig att varje månad rapportera till herrskapet om skogsplanen har försummats (er blevet forsumt) och om skogsvaktares och andras förseelser. Skogspolisen, skogsvaktarens och arrendatorernas skyldigheter enligt deras kontrakt påtalas. Skogsvaktarna är skyldiga att till

inspektorn varje månad troget anmäla allt »skogsofog« (skovuvæsen) och alla »skogstjufnader« (skovtyverier) som har upptäckts. Samma förpliktelser gäller för arrendatorerna. En arrendator som upprepade gånger gjort åverkan (hærværk) på skogen mister sitt arrende. Inspektorn uppmanas också att vara sträng mot sina underlydande och se till att de följer föreskrifterna i skogsplanen. »Otidig skonsamhet skulle vid sådant tillfälle hafva svåra följder för Inspektorn själf«. Den avslutande paragrafen nr 51 inskräper att inspektorn aldrig varken omedelbart eller medelbart får ta emot »skänker« eller några former av belöningar. Det är strängeligen förbjudet och vid upprepade (gentagne) förseelser leder det till avsked. Instruktionen som är upplagd i 51 paragrafer innehåller för övrigt uttömmande beskrivningar av utstämpling av träd, avverkning, användande av timmer, skogsåverkan, fredning från kreatur, vilka grupper som har rätt till torvtäkt (tørveskær), m.m. Instruktionen ger en utomordentligt detaljerad bild av hur man tänkte sig att en förbättrad skogsskötseln skulle förverkligas på Trolleholm.

Det allmänna tillståndet för skogsbruket och skogshushållningen har också beskrivits i en rad artiklar publicerade i skogshushållningssällskapets tidskrift på 1870- och 80-talen.⁴⁰ Där har tillgångar och åtgärder (midler og foranstaltninger) för ett förbättrat skogsbruk beskrivits

för ett tjugotal skånska godsdomäner. I artiklarna har det lagts stor vikt vid förekomst av planerat skogsbruk med upprättande av skogsplaner och anlåtande (brugen) av specialister, forstmästare och jägmästare. Det förekom genomarbetade hushållningsplaner för sju av de rapporterade skogsområdena. Skogsförvaltare och/eller forstkandidater fanns på samtliga gods.

De flesta med ansvar för skogshushållningens utveckling var av tysk eller danskt ursprung, och hade någon form av »forst«-utbildning från Tyskland eller Danmark. Det förekom enstaka uppgifter om svenska skogsförvaltare och svensk skogsutbildning i rapporterna från de skånska godsen. I några fall omtalas att bevakningspersonal, hejderidare (kronojägare) och skogvaktare, anlåtats för att skydda skogarna. Undersöker man flera grupper på godsen t.ex. inspektorer, förvaltare, fogdar, trädgårdsmästare, forstmän och jägmästare blir troligen influenser och förbindelser i en vidare region tydliga. Med avseende på förhållandena under äldre tider är det av största relevans att undersöka förbindelserna med Danmark och de norra delarna av Tyskland. Inflytandet tycks fortfarande existera och vara vitalt på 1800-talet. Även ett betydande inslag av baltiska godsägare och förvaltare återfinns från 1700-talet och framåt i Skåne. Under 1800-talet blir inflytandet västerifrån, från England och Skottland mer påtag-

Tablå I. Skogförvaltare på skånska gods.

Gods	Skogsförvaltare Namn och titel	Noterad, nationalitet
Trolle-Ljungby	Dr L. Fintelman, forstmästare A. Kullberg	Tysk
Maltesholm	Stenius, forstkandidat Herr Pegelon, skogsförvaltare	
Övedskloster	Herr O. Schmidt, skogsförvaltare	
Rössjöholm	P. J. Ehlers, förvaltare	
Trolleholm	I. H. Ebert, skogsplanering E. Svannenskjöld, skogsstats- tjänsteman F. Ritter F. Rasmusson	Tysk Dansk
Rewentlovs skogar	Rasmussen, förvaltare	
Skabersjö	E. Svannenskjöld, R. Grave, forstkandidat	Dansk
Wrams Gunnarstorp	P. Dahlström, skogsförvaltare Herr H. Vogt, skogsförvaltare	Dansk
Böringe Kloster	H. Kolbe, skogsman C. Hagberg, skogsman E. Sasse, förvaltare, jägmästare	Tysk Svensk
Näsbyholm skogar	F. V. Lund, förvaltare	
Kristinehof	I. H. Ebert, skogsplanering Kristian von Krogh, forstkandidat J. Andersen	Tysk Dansk Dansk
Torup	I. H. Ebert, skogsplanering Kristian von Krogh, forstkandidat J. Andersen	Tysk Dansk Dansk
Högestad och Baldringe skogar	I. H. Ebert, skogsplanering K. von Krogh, forstkandidat J. Andersen	Tysk Dansk Dansk
Vittskövle	Herr A.von Bornstedt, Skogsplanering Herr Pegelow E. Hansson, forstkandidat	Svensk

Källa: Tidskrift för skogshushållning från år 1877, 1879, 1880 och 1883.



Figur 5. Till trädgårdsmästarens uppgifter hörde att sköta de exotiska växterna i de nya anläggningarna, orangerierna. Bilden visar det nyligen renoverade orangeriet vid Övedskloster. Foto, Jenny Nordström.

ligt. Hur de olika ledarskapskulturer påverkade det sociala klimatet är ännu en relativt outforskad frågeställning.

Ofta betraktar vi i forskningen inspektorer och ladufogdar som en slags mellanhänder i godsmiljöerna, med stor betydelse för hur de sociala relationerna fungerade och hur den konkreta ledningen av arbetet på godsens bedrevs. Går vi framåt i tiden och gör en kartläggning av vilka som var verksamma i dylika roller och funktioner, under 1700- och 1800-talen på storgodsens i Skåne, kommer vi troligtvis att finna ett betydande

inslag av både danskar och tyskar anställda som förvaltare, inspektorer, trädgårdsmästare och forstmän. Varifrån hade förvaltare och inspektorer m.fl. rekryterats? Vad säger det oss om kontakter och influenser i ett vidare geografiskt rum? I den lokala miljön är det troligt att de utifrån rekryterade mellanhänderna uppfattats som främmande och distanserade från godsets landbor och arbetsfolk. Därför var utbyggnad av nästa led, att skapa ännu en yttre cirkel av mellanhänder, viktig ur både ur ekonomisk och social synpunkt. Den yttre cirkeln av mellanhänder var i en

mycket högre grad dominerad av en lokalt förankrad bondbefolkningen. Att få till stånd inte bara lydning och efter rättelse i enlighet med kontrakt och instruktioner, utan också ett samspel mellan de olika grupperna i storgodssamhällena var säkerligen

en utmanande uppgift. Där hade de många små mellanhändernas, skogvaktares och hantverkares, sociala kompetens en stor betydelse för det vardagliga arbetet och andra förhållanden i godssamhällena.

NOTER

1. Carl Gustaf Weibull: *Skånska jordbrukets historia intill 1800-talets början*. Lund 1914, s 63-64.; Sten Skansjö: *Skånes historia*, Lund 1997, s 151-163. För jordägarstrukturen i Sverige se Jan-ken Myrdal: *Jordbruket under feodalismen*. Stockholm 1999, s 334-335. För en översikt över södra Östersjöområdet se Michael North: »Die Entstehung der Gutswirtschaft im südlichen Ostseeraum.« *Zeitschrift für historische Forschung*. 26 Band. Heft 1. 1999.
2. Carl Gustaf Weibull 1914 (se note 1) s 61-86. Gunnar Olsen: *Hovedgård og bondegård. Studier i stordriftens udvikling i Danmark i tiden 1525-1774*. København 1957; Erik Ulsig: *Danske adels-godser i middelalderen*. København 1968; Erik Ulsig: »Højmiddelalderens danske godssystem set i europeisk sammenhæng«. *Bol og By* 1996:2, s 8-26.
3. Gert Jeppsson: *Veckodagsfriheten i Skåne under 1500- och 1600-talen*. Opublicerad licentiatavhandling. Historiska institutionen, Lunds universitet. Lund 1967; Sten Skansjö, Mats Ridder-sporre & Anders Reisnert: »Huvudgårdarna i källmaterialet«. *By, huvudgård och kyrka. Studier i ystadsområdets medeltid*, red. H. Andersson, Lund 1989, s 71-133 .
4. Bengt Ankarloo: »Feodalgodsets ekonomi i 1600-talets Skåne«, *1600-talets ansikte*. Lund 1997, s 133-145.
5. Immanuel Wallerstein, *The Modern World System. Capitalist Agriculture and the Origins of the European World-Economy in the Sixteenth Century*. New York 1974; Robert Brenner: »Agrarian Class Structure and Economic Development in Pre-Industrial Europe«, *Past & Present*, 1976; *The Brenner debate*, eds. T. H. Aston and C. H. E. Philpin, Cambridge 1985/1987; Fernand Brau-del, *Kapitalismens dynamik*, Stockholm 1985/1988.
6. David Kirby, *Östersjöländernas historia. 1492-1772*. 1990/1994 Stockholm, s 21.
7. Jan Peters, 1995: »Gutsherrschaftsgeschichte in historisch-anthropologischer Perspektive«, i Jan Peters (Hg.) Axel Lubinski (red.) : *Gutsherrschaft als soziales Modell. Vergleichende Betrachtungen zur Funktionsweise frühneuzeitlicher Agrargesellschaften*. Historische Zeitschrift Beihefte Band 18. München, 1995; Ulbricht, Otto, »En falden fogeds bønsskrift. Et forsøg på at komme tættere på Claus Paulsen (1620)«, *Bol og By*. 1995:2; Michael North 1999 (se note 1).
8. Christoph Schmidt: *Leibeigenschaft im Ostseeraum. Versuch einer Typologie*. Köln, Weimar, Wien, 1997; Michael North 1999 (se note 1).

9. För en diskussion om agrarkrisen och godsägarnas formella respektive reella makt över sina bönder se Anders Bøgh: »Godssystem og landsbyfællesskab i senmiddelalderen.« *Bol og By* 1996:2 s 28-37; Christoph Schmidt 1997 (se note 8); Om fæsteförhållanden se Hans Henrik Appel: *Tinget, makten og æren. Studier i sociale processer og magtrelationer i et jysk bondesamfund i 1600-tallet*. 1999 Odense, s 299-302.
10. Arent Berntsen, *Danmarkis oc Norgis Fructbar Herlighed. 1610-1680*. Faksimilutgåva Köbenhavn, 1650-1660/1971, s 155.
11. Mats Olsson: »Godset, makten, röntan och byn«. Lund 2001. Opublicerad licentiatavhandling inom ramen för projektet Människor-makt- modernitet. Skånska godsmiljöer från högmedeltid till nutid. Olssons studier av arbetsorganisationen avser främst förhållandena vid Vittskövle och Dybeck.
12. Christoph Schmidt 1997 (se note 8), Jens Skriver, »Hoveri og landgilde. Fæsteavgifterna på østjyske godser i 1700-tallet.« *Historie*, 1996:1. Carsten Porskrog Rasmussen, »Godssystemer i Sønderjylland fra 1500- til 1700-tallet.« *Bol og By*. 1996:2. Rudert, Thomas, »Zwischen landesgesetzlichem Rahmen und gutsherrschaftlicher Praxis. Zur ökonomischen und juristischen Situation kursächsischer ländlicher Untertanen in der Stolpener Pflege im 17. und 18. Jahrhundert«, i Jan Peters (Hg.) Barbara Krug-Richter & Martina Schattkowsky (red.): *Konflikt und Kontrolle in Gutsherrschaftsgesellschaften. Über Resistenz- und Herrschaftsverhalten in ländlichen Sozialgebilden der Frühen Neuzeit*. Göttingen, 1995. Mats Olsson 2001 (se note 11).
13. Här avses en del av den forskningslitteratur på detta tema som publicerats under 1990-talet i Tyskland och Danmark t.ex. Palle Ove Christiansen: *A manorial world. Lord, peasants and cultural distinctions on a Danish estate 1750-1980*. Copenhagen 1996; Godssystemer, *Bol og By* 1996:2; Se Jan Peters, »Storgodssamhällen i östra Tyskland – presentation av ett tyskt forskningsprojekt.« *Historisk Tidskrift* 1997:1; Hans Henrik Appel 1999 (se note 9).
14. Brita Stjernswärd, *Skånst herrgårdarfolk*, Stockholm 1979.
15. Gabriel Thulin: *Utredning rörande patronatsrättigheterna i Skåne, Halland och Bohuslän*. Stockholm, 1901; Erik Schalling: *Kyrkogodset i Skåne, Halland och Blekinge under dansk tid*. Stockholm 1936.
16. Jūratė Kiaupienė, Instructions for the administration of manors in Lithuania. 1700-1900, i Kerstin Sundberg (red.): *Work and Production on Manors in the Baltic Region. A Comparison. 1700-1900*. Stockholm 2001 (i tryck).
17. András Vári, »Der Großgrundbesitz als Konfliktgemeinschaft. Herrschaftsbeamte ungarischer Großgrundbesitzer im späten 18. und frühen 19. Jahrhundert.« i Jan Peters (Hg.) Axel Lubinski (red.): *Gutsherrschaftsgesellschaften im europäischen Vergleich*. Berlin 1997, s 253-273.
18. Jan Peters: »Inszenierung von Gutsherrschaft im 16. Jahrhundert: Mathias von Saldern auf Plattenburg-Wilsnack (Prignitz)«, i Jan Peters (Hg.) Barbara Krug-Richter & Martina Schattkowsky (red.): *Konflikt und Kontrolle in Gutsherrschaftsgesellschaften. Über Resistenz- und Herrschaftsverhalten in ländlichen Sozialgebilden der Frühen Neuzeit*. Göttingen 1995, s 248-286.
19. Heinrich Kaak, »Vermittelte, selbsttätige und maternale Herrschaft. Formen gutsherrlicher Durchsetzung. Behauptung und Gestaltung in Quilitz-Friedland (Lebus/Oberbarnim) im 18. Jahrhundert« i Jan Peters (Hg.): *Konflikt und Kontrolle in Gutsherrschaftsgesellschaften*. Göttingen, 1995. De storgodssamhällen som utvecklades under den tidig-moderna eran har utförligt studerats och diskuterats i den tyska forskargruppen knuten till universitetet i Potsdam. Se Jan Peters, »Storgodssamhällen i östra Tyskland – presentation av ett tyskt forskningsprojekt.« *Hi-*

- storisk tidskrift* 1997:1; Kerstin Sundberg, »Bönder och herrar i europeiska storgodsmiljöer: några historisk-antropologiska perspektiv.« *Historisk tidskrift* 2000:1.
20. Mats Olsson 2001 (se note 11).
 21. Nils-Arvid Bringéus: *Herrskap och hushållning på Kiviks Äsperöd*. Uppsala 2000, s 119.
 22. För en utförlig redovisning av konflikterna se Kerstin Sundberg »De hafver denna lilla furuskog så oförsvarligt utöda...«, *Skogsliv. Kulturella processer i nordiska skogsbygder*. Red. Ingar Kaldal, Ella Johansson, Bo Fritzboøger och Hanna Snellman. Lund 2000a, s 226-259.
 23. Ibid.
 24. Ibid.
 25. Ibid.
 26. Trolle-Ljungby godsarkiv, C volym 1. Landsarkivet i Lund. (LLA)
 27. Ibid
 28. Ibid
 29. Ibid
 30. Sundberg 2000b (se note 22) s 239-242.
 31. Trolle Ljungby godsarkiv, bunt 1730-1739, 1760-1769. (LLA)
 32. Trolle-Ljungby godsarkiv, bunt 1730-1739. (LLA)
 33. Kerstin Sundberg: *Resurser och sociala relationer. Studier av ett lokalsamhälle i förändring 1600-1800: Österhaninge och Västerhaninge socknar*. Lund 1993, s 153-155.
 34. Otto Ulbricht 1995, (se note 7) s 82.
 35. Axel Lubinski, »Die Realisierung von Gutsherrschaft und Erfahrungen mit Untertänigkeit. Das Beispiel Galenbeck in Mecklenburg (1719-1748)«, i Jan Peters (Hg.): *Konflikt und Kontrolle in Gutsherrschaftsgesellschaften*, Göttingen 1995, s 217-221.
 36. Ibid.
 37. Vittskövle godsarkiv, Dybecks godsarkiv. Landsarkivet i Lund. LLA.
 38. Trolleholms godsarkiv, H 2 A:3.
 39. Ibid
 40. *Tidskrift för skogshushållning* från år 1877, 1879, 1880 och 1883

KÄLLFÖRTECKNING

Otryckta källor

Landsarkivet i Lund

Dybecks godsarkiv

Trolleholms godsarkiv

Volym H 2 A:3

Trolle-Ljungby godsarkiv

Volym: H 20:2 1688-1779. Bunt 1686-1728, 1730-1739, 1760-1769,

Volym: C: 1, 2, 3 och 4.

Vittskövle godsarkiv

LITTERATUR

- Ankarloo, Bengt, Feodalgodsets ekonomi i 1600-talets Skåne, i Sten Åke Nilsson & Margareta Ramsay (red.): *1600-talets ansikte*. Lund, 1997.
- Appel, Hans Henrik, *Tinget makten og æren. Studier i sociale processer og magtrelationer i et jysk bondesamfund i 1600-tallet*. Odense 1999.
- Berntsen, Arent, *Danmarks oc Norgis Fructbar Herlighed. 1610-1680*. Faksimilutgåva København, 1650-1660/1971.
- Braudel, Fernand, *Marknadens spel. Civilisationer och kapitalism 1400-1800*. Band 2. Stockholm, 1986.
- Brenner, Robert, Agrarian Class Structure and Economic Development in Pre-Industrial Europe. *Past and Present*. 1976.
- Brenner, Robert, *The Brenner Debate*. Cambridge, 1985.
- Bringéus, Nils-Arvid, *Herrskap och hushållning på Kiviks Åsperöd*. Uppsala 2000.
- Bøgh, Anders, Godssystem og landbyfællesskab i senmiddelalderen. *Bol og By*. 1996:2.
- Christiansen, Palle Ove, *A Manorial World. Lord, peasants and cultural distinctions on a Danish estate 1750-1980*. Copenhagen, 1996.
- Jeppsson, Gert, *Veckodagsfriheten i Skåne under 1500- och 1600-talen*. Opublicerad licentiatavhandling. Historiska institutionen, Lunds universitet. Lund, 1967.
- Kaak, Heinrich, Vermittelte, selbsttätige und maternale Herrschaft. Formen gutsherrlicher Durchsetzung. Behauptung und Gestaltung in Quilitz-Friedland (Lebus /Oberbarnim) im 18. Jahrhundert i Jan Peters (Hg.): *Konflikt und Kontrolle in Gutsherrschaftsgesellschaften*. Göttingen, 1995.
- Kiaupienė, Jūratė, Instructions for the administration of manors in Lithuania.1700-1900, i Kerstin Sundberg (red.): *Work and Production on Manors in the Baltic Region. A Comparison. 1700-1900*. Stockholm, 2001.
- Kirby, David, *Östersjöländernas historia del I, 1492-1772*. 1990/1994, Stockholm.
- Lubinski, Axel, Die Realisierung von Gutsherrschaft und Erfahrungen mit Untertänigkeit. Das Beispiel Galenbeck in Mecklenburg (1719-1748), i Jan Peters (Hg.): *Konflikt und Kontrolle in Gutsherrschaftsgesellschaften*. Göttingen, 1995.
- Myrdal, Janken, *Jordbruket under feodalismen. 1000-1700*. Det svenska jordbrukets historia. del 2. Stockholm, 1999.
- North, Michael, Die Entstehung der Gutswirtschaft im südlichen Ostseeraum. *Zeitschrift für historische Forschung*. 26 Band. Heft 1. 1999.
- Olsen, Gunnar, *Hovedgård og bondegård. Studier i stordriftens udvikling i Danmark i tiden 1525-1774*. København, 1957.
- Olsson, Mats, 2001, Vittskövle gods ekonomi och arbete under 300 år. Opublicerad licentiatavhandling inom projektet: Människor Makt Modernitet. Skånska godsmiljöer från högmedeltid till nutid.
- Peters, Jan, 1995: Gutsherrschaftsgeschichte in historisch-anthropologischer Perspektive, i Jan Peters (Hg.) Axel Lubinski (red.) : *Gutsherrschaft als soziales Modell. Vergleichende Betrachtungen zur Funktionsweise frühneuzeitlicher Agrargesellschaften*. Historische Zeitschrift Beihefte Band 18. München, 1995.

- Peters, Jan, 1995: Inszenierung von Gutsherrschaft im 16. Jahrhundert: Mathias von Saldern auf Plattenburg-Wilsnack (Prignitz), i Jan Peters (Hg.) Barbara Krug-Richter & Martina Schattkowsky (red.): *Konflikt und Kontrolle in Gutsherrschaftsgesellschaften. Über Resistenz- und Herrschaftsverhalten in ländlichen Sozialgebilden der Frühen Neuzeit*. Göttingen, 1995.
- Peters, Jan, 1997 b, Storgodssamhällen i östra Tyskland presentation av ett tyskt forskningsprojekt. *Historisk Tidskrift* 1997:1.
- Porskrog Rasmussen, Carsten, Godssystemer i Sønderjylland fra 1500- til 1700-tallet. *Bol og By. Landbohistorisk tidskrift*. 1996:2.
- Rudert, Thomas, Zwischen landesgesetzlichem Rahmen und gutsherrschaftlicher Praxis. Zur ökonomischen und juristischen Situation kursächsischer ländlicher Untertanen in der Stolpener Pflege im 17. und 18. Jahrhundert, i Jan Peters (Hg.) Barbara Krug-Richter & Martina Schattkowsky (red.): *Konflikt und Kontrolle in Gutsherrschaftsgesellschaften. Über Resistenz- und Herrschaftsverhalten in ländlichen Sozialgebilden der Frühen Neuzeit*. Göttingen, 1995.
- Schalling, Erik, *Kyrkogodset i Skåne, Halland och Blekinge under dansk tid*. Stockholm, 1936.
- Schmidt, Christoph, *Leibeigenschaft im Ostseeraum. Versuch einer Typologie*. Köln, Weimar, Wien, 1997.
- Skansjö, Sten, *Skånes historia*. Lund, 1997
- Skansjö, Sten, Riddersporre, Mats & Reinsert, Anders, Huvudgårdarna i källmaterialet i Hans Andersson (red.): *By, huvudgård och kyrka. Studier i ystadsområdets medeltid*. Lund 1989.
- Stjernswärd, Brita, *Skåniskt herrgårdsfolk*. Stockholm 1979.
- Sundberg, Kerstin, *Resurser och sociala relationer. Studier av ett lokalsamhälle i förändring 1600-1800: Österhaninge och Västerhaninge socknar*. Lund, 1993.
- Sundberg, Kerstin, 2000a, De hafver denna lilla furuskog så oförsvärligt utöda »...« Om nyttjande av skogens resurser i agrarsamhället, i Ingar Kaldal, Ella Johansson, Bo Fritzboøger, Hanna Snellman (red.): *Skogsliv. Kulturella processer i nordiska skogsbygder*. Lund, 2000.
- Sundberg, Kerstin, 2000b, Bönder och herrar i europeiska storgodsmiljöer: några historisk-antropologiska perspektiv. *Historisk tidskrift*. 2000:1
- Thulin, Gabriel, *Utredning rörande patronatsrättigheterna i Skåne, Halland och Bohuslän*. Stockholm, 1901.
- Tidskrift för skoghushållning* år 1877, 1879, 1880 och 1883.
- Ulbricht, Otto, En falden fogeds bønkskrift. Et forsøg på at komme tættere på Claus Paulsen (1620). *Bol og By*. 1995:2.
- Ulsig, Erik, *Danske adelsgodser i middelalderen*. København 1968.
- Ulsig, Erik, Højmiddelalderens danske godssystem set i europeisk sammenhæng. *Bol og By*. 1996:2.
- Wallerstein, Immanuel, *The Modern World System. Capitalist Agriculture and the Origins of the European World-Economy in the Sixteenth Century*. New York, 1974.
- Vári, András, Der Großgrundbesitz als Konfliktgemeinschaft. Herrschaftsbeamte ungarischer Großgrundbesitzer im späten 18. und frühen 19. Jahrhundert. i Jan Peters (Hg.) Axel Lubinski (red.): *Gutsherrschaftsgesellschaften im europäischen Vergleich*. Berlin, 1997.
- Weibull, Carl Gustaf, *Skånska jordbrukets historia intill 1800-talets början*. Lund, 1914.