

# Fra selvorganisering til statsregulering

– Smørmærkeforeningens samarbejde med staten 1900-1912

*Af Gunnar Lind Haase Svendsen*

## *Mejeriorganisationerne og samarbejdet med staten*

Ved de første 25-års andelsmejerijubilæer i 1900-tallets første årti var det med ikke ringe stolthed, de danske bønder kunne se tilbage på mejerisagen, som den havde udviklet sig siden gennembrudstiden i 1880'erne. I 1907 fastslog gårdejer Jens Sørensen-Saksager således i forbindelse med jubilæet for oprettelsen af Hjedding andelsmejeri, at der »vel næppe [er] nogen Sag, der, økonomisk set, har skaffet vort Land saa forhøjede Indtægter og forbedrede Forhold som Andelsmejeridriften«. Og med samme selvfølelse konkluderede han: »Produktionen af Mejeriprodukter har taget et saa mægtigt Opsving, baade i Mængde og Godhed, at dersom det danske Landbrug ikke have haft Held til at slaa ind paa denne Stordrift, som det nu er bleven,

*saa havde meget i Landet set helt anderledes ud end nu*«. <sup>1</sup>

Jeg vil i denne artikel se på, hvorledes en befolknings frivillige organisation eller *selvorganisation* i løbet af en kort årrække kan forvandles til organisationstvang indenfor hvad, man kan benævne en *korporativ organisation*. Helt konkret er der tale om at undersøge, hvorledes den 1900-tallets selvorganisation i danske landdistrikter, som andelsbevægelsens stolthed, andelsmejerierne, havde været den store eksponent for, i løbet af det 20. århundredes første årtier gradvist kom ind under statens domæne. Jeg vil i den sammenhæng vise, hvordan *Smørmærkeforeningen* anført af Anders Nielsen skulle blive den første landboorganisation, der frivilligt tog skridt til et tæt samarbejde med landbrugsministeriet. Det vil af artiklen fremgå, at omend dette

Gunnar Lind Haase Svendsen, f. 1965, cand.mag. i antropologi og russisk, ph.d.-stipendiat ved Institut for Historie, Kultur og Samfundsbeskrivelse, SDU-Odense, med arbejdssted på Institut for grænseregionsforskning, Aabenraa. Titlen på hans afhandling er »Livsvilkår og boligbyggeri i de danske landdistrikter 1950-2000«. Projektet indgår i programmet »Mennesker i det agrare landskab« under Forskningsrådernes tværfaglige forskningsinitiativ, »Det agrare landskab i Danmark 1998-2001«.

samarbejde blev indledt i en god sags tjeneste, skulle det vise sig at medføre særdeles ubehagelige, lovgivningsmæssige konsekvenser, hvis chokvirkning ikke blot mærkedes inden for mejeribruget men også videre, langt ind i andelsbevægelsens øvrige samvirkeorganisationer.

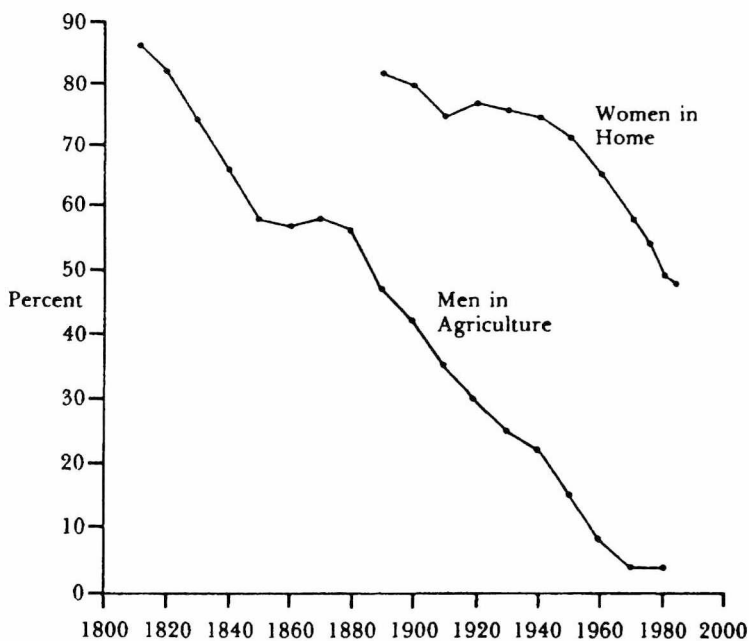
### *Den moderne korporation*

Ifølge den amerikanske sociolog James S. Coleman udspringer den 'moderne korporation' af en juridisk distinktion mellem *naturlige personer* og *fiktive personer*. Denne opdeling kan spores tilbage til en udvikling i sædvaneretten i det 14. århundredes England, hvor fiktive personer eller »korporative aktører« som juridisk begreb opstod i forbindelse med opkomsten af selvregulerende byer og – senere – store *handelskompagnier* som East India Company og Virginia Company.<sup>2</sup> De fiktive personer eller korporative aktører er i stærk vækst omkring 1900 i form af ekspanderende nationale og internationale selskaber. Disse selskaber indtager i takt med den øgede industrialisering en nøglestilling i lovgivningerne på bekostning af familiens retsstilling, der havde været altdominerende i det før-moderne Europa. På den måde er personen som et konkret familiemedlem gradvist blevet fortrængt af personen som en abstrakt kategori – i lovgivningen såvel som i samfundslivet i det hele taget – hvilket i nyere tid har resulteret i det, Coleman betegner en 'flugt fra

hjemmet'. Før var familien og samfundet præget af lokal forankring, *embeddedness*. Imidlertid blev de mænd, der tidligere havde været landmænd, 'opsuget' af byernes korporationer i løbet af det 19. århundrede. Og i løbet af det 20. århundrede fulgte kvinderne så efter:

The full working-out of [the] social (or legal) invention has only come about in our age. First the corporation absorbed the interests, time, attention, and investments of men; more recently, it has come to absorb the interests and attention of women as well. The cost has been borne by the traditional bodies that it replaced in the minds and hearts of the society's adults – the family, the extended family, the community, and the religious group.<sup>3</sup>

Følgerne af denne 'flugt fra hjemmet' og efterfølgende korporative måde at organisere sig på er særdeles spændende at analysere indenfor de danske landdistrikters historie. Således kan vi fra omkring 1800 spore et klart skred fra et feudalt landsbyfællesskab til frivillige foreningsfællesskaber i form af en generel udvidelse af kommunikationsnettet i de enkelte sogne. Hermed bevægede landbosamfundet sig henimod en mindre lokal forankring, dvs. henimod en *local disembeddedness*, der ikke blot i juridisk forstand forvandlede ansigt-til-ansigt relationer til abstrakte, almengyldige relationer men også rent økonomisk viste sig i et skift fra en 'langsommelig', lokal naturalieø-



*Fig. 1. Antal % af den mandlige arbejdskraft ansat i landbruget 1810-1982 og % af kvinder, der ikke var beskæftiget på det betalte arbejdsmarked, USA, 1810-1982. Kilde: gengivet fra Coleman 1988, s. 391.*

konomi til en stadig mere opskruet, internationaliseret pengeøkonomi. Som Coleman påpeger, er denne tendens til organisatorisk centralisering og globalisering for alvor slået igennem i det 20. århundrede med en afgørende, kvalitativ ændring i folks samarbejdsrelationer til følge:

The drift toward the corporation and the state are due in part to their growth in size and in part to changes in the social structure of activities, with many activities shifting from informal or non-monetarily compensated actions to those involving explicit exchanges involving money.<sup>4</sup>

På et helt overordnet niveau er der altså tale om et skred fra et udpræget borgerstyret samfund baseret på personlige relationer til et udpræget statsstyret samfund baseret på kontrakter mellem abstrakte, korporative aktører. Udviklingen indenfor den store drivkraft bag den danske andelsbevægelse, andelsmejeriforeningerne, illustrerer meget præcist, hvorledes denne proces indenfor det økonomiske samarbejde i de danske landdistrikter tog fart i perioden 1900-1914, hvilket tydeligt vil fremgå af de følgende sider. Først er det dog nødvendigt med en kort gennemgang af de samvirker, der dannedes omkring 1900.

## Samvirker

Hvis sidste halvdel af det 19. århundrede kan betegnes som en for-  
eningstid, med opkomsten af et væld  
af lokale, selvregulerende foreninger  
i sognene, kan det nye århundredes  
første årtier betegnes som en samvir-  
ketid, dvs. præget af organisatoriske  
overbygninger – ja, der blev endda  
talt om en decideret samvirkebevæ-  
gelse.<sup>5</sup> Hermed er der allerede fra  
1880'erne tendenser til en mere cen-  
tralistisk form for organisation på  
alle områder.

Indenfor kulturlivet dominerede  
ungdomsforeningerne, der oprette-  
des lokalt fra 1887 og samledes  
under provinsielle sammenslutnin-  
ger i løbet af 1890'erne for endelig at  
indgå i landsforbundet *De danske  
Ungdomsforeninger* (D.d.U.) i 1903.  
Indenfor det økonomiske samarbejde  
fremtræder udviklingen mod samvir-  
ker på landsplan dog endnu mere  
markant. De tidligste dannelser af  
magtfulde samvirker fandt sted  
blandt arbejderne og arbejdsgiverne i  
byerne. Således blev en hastigt ek-  
spanderende arbejderbevægelse i de  
større byer og ikke mindst i Køben-  
havn anført af *Socialdemokratisk  
Forbund*, der stiftedes i 1878. Forbun-  
det fandt en vigtig støtte i de gennem  
1880'erne stadigt mere talrige og vel-  
organiserede fagforeninger sammen-  
sluttet i landsforeningen *De samvir-  
kende Fagforbund*, oprettet i januar  
1898 samt i det vigtige talerør »So-  
cial-Demokraten«, der i 1874 havde  
erstattet det mere revolutionært ori-

enterede »Socialisten«. Som et direk-  
te svar på arbejdernes organisatori-  
ske 'oprustning' oprettede arbejds-  
giverne allerede i november 1898 en  
tilsvarende fællesrepræsentation i  
form af *Dansk Arbejdsgiver- og Me-  
sterforening*.<sup>6</sup> I et noget langsommere  
tempo foregik centraliseringen in-  
denfor de økonomiske og faglige for-  
eninger, der var vokset frem i de dan-  
ske landdistrikter siden 1840'erne.  
Politisk havde landbobefolkningen  
nok formået at oprette slagkraf-  
tige fællesrepræsentationer indenfor  
gårdmandspartiet Venstre og senere  
husmandspartiet Det radikale Ven-  
stre – ikke mindst ansporet af kam-  
pen mod Højre. Udviklingen indenfor  
landbo- og husmandsforeningerne  
var derimod langt op i det nye år-  
hundrede præget af langvarige magt-  
kampe mellem lokale og provinsielle  
sammenslutninger på den ene side og  
landssammenslutninger på den an-  
den. Således var *De samvirkende  
danske Landboforeninger*, stiftet  
1893, indtil Første verdenskrig en re-  
lativt svag organisatorisk overbyg-  
ning, der af de provinsielle sammen-  
slutninger udelukkende blev betroet  
den fællesopgave at administrere for-  
søgs- og kursusvirksomhed. Lands-  
foreningens svage stilling illustreres  
tillige ved, at den ikke havde nogen  
permanent adresse, idet formands-  
skabet og hermed den daglige ledelse  
gik på skift mellem landsdelene.  
Også det i 1910 dannede *De samvir-  
kende danske Husmandsforeninger*  
blev præget af magtkampe mellem de

enkelte landsdele, omend man her forsøgte at dæmpe stridighederne gennem et permanent formandsskab og hermed en fast adresse.<sup>7</sup>

### *Andelssamvirkerne*

Hvis vi atter en gang vender os mod andelsbevægelsen, er de tidligste bestræbelser på at etablere en effektiv samvirksomhed at finde indenfor brugsforeningerne. Betegnende nok var disse oprindeligt opstået i købstæderne som 'arbejderforeninger' med det vedtægtsbestemte formål at forbedre arbejdernes materielle og kulturelle livsvilkår.<sup>8</sup> Den første brugsforening oprettet af præsten Hans Christian Sonne i 1866 fik således navnet *Thistedes Købstads Arbejderforening*, og vedtægterne rummede såvel de økonomisk-praktiske som ideelle principper fra Rochdale-programmet. Som aktivt medlem af *Arbejdervennerne* – en pendant til *Bondevennerne* – havde Sonnes egentlige formål med foreningen været »at hæve den i borgerlig Henseende lavere stillede, afhængige og trykkede Deel af Befolkningen til et højere sædeligt, intellectuelt og socialt Trin og derved til en hæderligere Plads i Samfundet«. <sup>9</sup> I overensstemmelse hermed etablerede hans forening ad åre en række velgørende institutioner som bibliotek og læsestue, en sygekasse, et understøttelsesfond samt anlagde kolonihaver. I de følgende fem år oprettedes lidt over 60 nye brugsforeninger eller 'husholdningsforeninger', som de nu

kaldtes, og heraf langt de fleste på landet.<sup>10</sup> Magtkampen mellem de provinsielle afdelinger udviklede sig allerede i begyndelsen af 1890'erne til et opgør mellem den jyske og sjællandske sammenslutning, indtil jyderne endelig sejrede, ikke mindst i kraft af et ihærdigt mæglingarbejde af Severin Jørgensen, der 1. januar 1896 naturligt blev valgt som formand for den landsdækkende fællesrepræsentation, *Fællesforeningen for Danmarks Brugsforeninger*.<sup>11</sup>

Selvsamme Severin Jørgensen var sammen med gårdejer Anders Nielsen, Svejstrup Østergaard, i perioden 1890-1914 hoveddrivkraften bag en række nye typer af landsdækkende andelsforeninger, der blev designet oppe-fra-og-ned – i modsætning til, hvad der havde været tilfældet med de gamle, lokalt og regionalt forankrede andelsforeninger, som de skulle servicere.<sup>12</sup> Det drejer sig om eksportforeningerne *Dansk Andels-Ægexport* (1895), *Danish Bacon Company* (1902) og *Danske Mejeriers Andels Smørekseksportforening*, adskillige indkøbsforeninger, hvoraf de vigtigste var *Jydsk Andelsselskab for Indkøb af Foderstoffer* (1898, senere *Jydsk Andels Foderstofforretning*) samt *Dansk Andels Gødningsforretning* og *De danske Mejeriers Fællesindkøb og Maskinfabrik*, begge oprettede i 1901. Herudover dannedes *Dansk Andels Cementfabrik* (1911) samt de finansielle sammenslutninger *Mejeriernes og Landbrugets Ulykkesforsikring* (1908), livsforsikringsfel-

skabet *Andels Anstalten Tryg* (1911) samt et veritabelt pengeinstitut for andelsbevægelsen, *Andelsbanken* (1909), der dog først begyndte sin virksomhed efter 1914. Det var den absolutte toporganisation indenfor andelsbevægelsen, *Andelsudvalget*, der fra stiftelsen i februar 1899 så at sige havde 'kælvet' med hele denne anden generation af andelsforeninger – ikke mindst inspireret af de diskussioner og idéer, der fra og med 1900 samledes i det vigtige organ, *Andelsbladet*, hvor skribentvirksomheden naturligt nok domineredes af Andelsudvalgets to mest indflydelsesrige personer, Anders Nielsen og Severin Jørgensen. Dette var i øvrigt helt i overensstemmelse med *Andelsudvalgets* formålparagraf, der ved stiftelsen 18. februar 1899 fik følgende ordlyd: »*Andelsudvalgets Formaal er at være en fælles Repræsentation for de Sammenslutninger af danske Andelsforetagender til Varetagelse af fælles Interesser, navnlig udadtil*«. <sup>13</sup>

Hvad endelig angår produktionsforeningerne, var andelssvineslagterierne hurtigst om at slutte sig sammen på landsbasis. Allerede i 1890 havde man oprettet et fælleskontor, der i 1897 blev omdannet til fællesrepræsentationen *De samvirkende danske Andelssvineslagterier*. De mere lokalt forankrede andelsmejeri-foreninger havde derimod betydeligt sværere ved fuldt ud at tage skridtet henimod organisatorisk centralisering. Det var – som det vil fremgå i det følgende – karakteristisk nok

pga. et ydre økonomisk og politisk pres, at de provinsielle mejeriforeninger i 1912 endelig kunne enes om at slutte sig sammen i *De samvirkende danske Mejeriforeningers Fællesorganisation*, dog uden at være til sinds at afgive blot den mindste smule suverænitét.<sup>14</sup>

## Oprettelsen af en fællesrepræsentation for mejerierne

### *Landbrugserhvervet og statsmagten*

Som nævnt giver udviklingen indenfor mejerisektoren et ganske præcist billede af, hvorledes der gradvist sker en magtforskydning fra en lokalt forankret selvorganisering på landet til en korporativ organisering, ledet på nationalt plan af professionelle erhvervsrepræsentanter. Overordnet kan en sådan tendens ses som en begyndende afvikling af den erhvervsliberalisme, der lovfæstedes i grundloven af 1849 og i særdeleshed i *loven om næringsfrihed* i 1857. Ophævelsen af erhvervsmonopoler og lignende barrierer for markedskræfternes frie spil kan ses som en naturlig fortsættelse af den politik, der var blevet introduceret med landboreformerne: bestræbelsen for at opnå økonomisk vækst i samfundet ved at give borgerne lige muligheder for at høste frugten af deres arbejde.<sup>15</sup> Den indflydelsesrige folketingsmand og »bondeven« A. F.

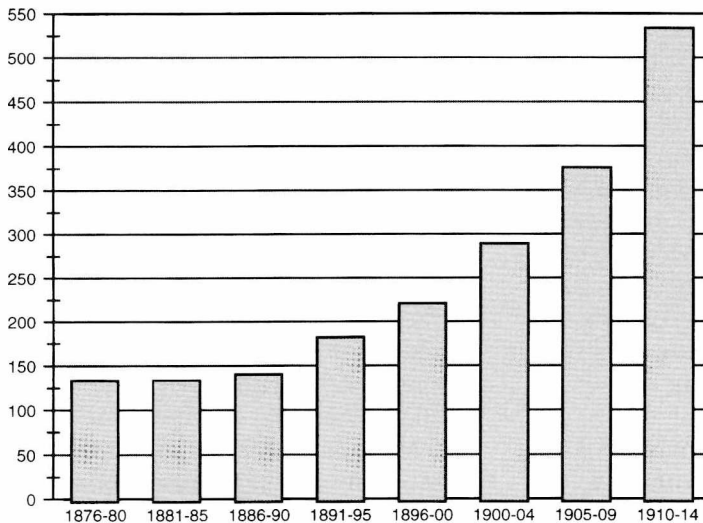
Tscherning udtalte således i forbindelse med ophævelsen af byernes handels- og håndværksprivilegier på landet: »Landboerne er kommet fra det egentlige adelskabs herredømme, nu kommer de fra kjøbstadsadelens herredømme«. Specifikt om lovens formål fastslog han i overensstemmelse tidens ånd, at »hvad der skulle opnås ved den fri næring [var] just at bringe kapitalen og det personlige initiativ i gnidningsløst samvirke«. <sup>16</sup>

Indenfor landbrugserhvervet kom det første alvorlige angreb på erhvervsliberalismen i form af den såkaldte *smørkrig* 1887-88. Som en reaktion på de svære, økonomiske vilkår fra slutningen af 1870'erne krævede landbrugerne anført af landboforeningerne »rent land«, dvs. at staten greb ind overfor det industrielle kunstmør, som Otto Mønsted var begyndt at fremstille i 1883. Det politiske røre, der herved fremkaldtes, skulle blive katalysator for en hård strid mellem en protektionistisk og en frihandlerisk gruppe. Striden forplantede sig ind i den i 1893 oprettede protestorganisation, *Danmarks Aгрarforening*, som med et program om skatte- og rentelettelser for landbruget aktivt støttede Det forhandlende Venstres samarbejds politik med Højre op til det storpolitiske forlig i 1894 – en kurs, der året efter førte til en splittelse af Venstre i radikale (Venstrereformpartiet) og moderate (Forhandlende Venstre). <sup>17</sup>

Et endnu alvorligere anslag på næringsfrihedens idealer var den ved århundredeskiftet stærkt ekspanderende socialpolitik, finansieret gennem øget beskatning af erhvervslivet. <sup>18</sup> På lovgivningsområdet udtrykte den sig i aldersrenteloven af 1891, sygekasseloven af 1892, hjælpekasseloven og lov om tilskud til arbejdsløshedskasser 1907, love om den faste voldgiftsret og mægling i arbejdsstridigheder 1910 samt lignende lovgivning, der havde til hensigt at underlægge de frie markeds kræfter en række sociale hensyn. I landdistrikterne var det først og fremmest husmandslovene 1899, 1906 og 1910, der vidnede om, at statsmagten nu havde både den politiske vilje og styrke til at gribe regulerende ind i det civile samfundsliv – og det i øvrigt langt hen ad vejen med opbakning fra den største del af befolkningen. <sup>19</sup>

### *Kontrol med afsætningsleddet: Smørmærkeforeningen*

Unden krisen fra midten af 1870'erne til 1890'erne var prisniveauet for landbrugsprodukter faldet med 20-25 %, men årene fra slutningen af 1890'erne til Første Verdenskrigs begyndelse betød en økonomisk opgangstid for dansk landbrug med generelle prisstigninger på omkring 30 %. Prisbedringen blev ydermere fulgt af en stadig effektivisering og modernisering indenfor det danske landbrug med en stigning i produktivitet til følge. Det samlede resultat



*Fig. 2. Den samlede landbrugs-eksports værdi i millioner kr., 1876-1914.  
Kilde: Bjørn 1988, s. 347.*

blev derfor en voldsom forøgelse af eksportens værdi og herigennem en styrkelse af erhvervets samfundsokonomiske betydning. Trods øget konkurrence fra industri, handel og en transportsektor, der ekspanderede voldsomt i form af en udbygning af jernbaner og skibsfart, lå landbrugets bidrag ganske stabilt på omkring en tredjedel af den samlede bruttofaktorindkomst.<sup>20</sup>

Imidlertid havde andelsbevægelsen omkring århundredskiftet endnu ikke opnået kontrol over prisfastsættelsen og afsætningen. I de enkelte brancher følte man derfor, at det overskud, der udsprang af de generelle prisstigninger og den øgede eksportmængde, ikke kom de enkelte producenter tilstrækkeligt til gode. Som en logisk fortsættelse af den hidtil fulgte andelsstrategi oprettede

man derfor en lang række provinsielle eksportforeninger indenfor de enkelte produktionsgrene. Mere end nogen andre af landbrugets organisationer nærmede disse foreninger sig regerings- og rigsdagspolitikkerne for i årene under og umiddelbart efter Første Verdenskrig at indgå i et snævert samarbejde med det politiske system. Af umådelig stor betydning var her tilnærmelsen fra andelsmejerierne.

Ikke overraskende skete tilnærmelsen fra denne ellers så liberalistisk orienterede sektor pga. ydre modstand – akkurat som det havde været ydre modstand, der havde sat skub i andelsmejeribevægelsen i 1880'ernes gennembrudstid. Denne modstand viste sig allerede fra slutningen af 1880'erne i form af de private mellemhandlers dominans på



smørsalgssområdet, udtrykt ved *Grosserersocietetets* afgørende stilling som prisfastsætter på dansk eksportsmør. Det var bl.a. utilfredshed med dette forhold, der førte til oprettelsen af smørekseportforeninger indenfor andelsmejeribevægelsen.<sup>21</sup>

Det var folketingsmand og gårdmand Hans Jensen Dønnergaard fra Ousager nær Roskilde, en særdeles aktiv person i brugsforeningsbevægelsen, der som en af de første tog kampen op med dannelsen af *Fællesforeningen for Andelsmejerier i Sjællands Stift* i april 1888. Følgende år blev denne forening dog opslugt af den af P. A. Alberti, lederen af Den sjællandske Bondestands sparekasse, stiftede *Danske Landmænds Smørekseportforening* i november 1888.<sup>22</sup> Afsløringen af Albertis bedragerier og den efterfølgende likvidation af foreningen i 1908 var et hårdt slag ikke blot for andelsbevægelsen men også for partiet Venstre og landbobefolkningen som sådan.<sup>23</sup> I modsætning til Albertis lukkede arbejdsmetoder stod den agitation, gårdejer Anders Nielsen, Svejstrup Østergaard, førte i november 1904 i forbindelse med oprettelsen af *Danmarks Mejeriers Andels-Smørekseportforening*, der skulle få tilslutning fra mejerier over hele landet.<sup>24</sup> Samme Anders Nielsen havde tidligere taget aktivt del i diskussionen om et fælles varemærke for dansk smør, der – ifølge en resolution vedtaget af De samvirkende jyske Mejeriforeninger i

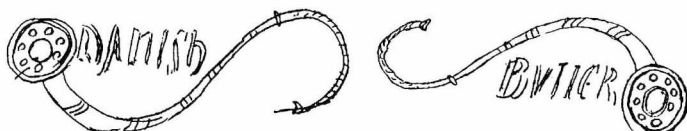
1899 – skulle forhindre, at »dansk Smør hjemme og i England forveksles med fremmed Smør«.<sup>25</sup> Det var de proviensielle mejeriforeninger, der i første omgang havde taget initiativ hertil som led i et landsdækkende samarbejde, hvori også indgik oprettelsen af et udvalg for mejeridriftsstatistik i 1897 samt det i 1898 dannede forsikringsselskab *Mejeriernes og Landbrugets Ulykkesforsikring*. På opfordring af flere af mejeribruggets ledende mænd som landbrugs-konsulent Harald Faber, London, og forstander Niels Pedersen, Ladelund, stiftede man nu tillige *Danske Mejeriers Smørmærkeforening* ved et møde i Odense i september 1900. Det berømte »danske lurmærke«, foreningen herefter indførte, fik stor betydning for afsætningen – ikke blot som garant for varens oprindelse men senere også som en garant for høj kvalitet.<sup>26</sup> Ikke mindst takket været foreningens energiske formand, Anders Nielsen, sluttede alle andelsmejerier sig hurtigt frivilligt til, og juli 1906 var 1315 mejerier medlemmer, hvilket noget nær betød alle danske mejerier.<sup>27</sup>

### *Kodificering af en god sag*

Imidlertid ville Anders Nielsen også gerne have de sidste mejerier med, hvorfor Odense-vedtægternes § 2, »Bestyrelsen besøger et Varemærke indregistreret i Danmark og England [som] skal benyttes til alt det Smør, Medlemmerne producerer til Forhandling«, allerede i 1903 blev ænd-



Svendborg-Mærket



Det første Rids



Den udarbejdede Tegning

Fig. 3. Svendborg-mærket blev på et tidligt tidspunkt erstattet med det senere så kendte danske Lurmærke, der efter al sandsynlighed blev udtænkt af Rasmus Rasmussen, Hørupgård. I juli måned 1901 eksporteredes de første lurmærkede dritler fra landet. Kilde: Bjørn 1982, s. 148; Jensen 1962, s. 486.

ret til det ultimative »Alt Eksport-smør skal bære Lurmærket«. <sup>28</sup> I sin årsberetning for året 1903 havde Anders Nielsen gjort rede for vedtægtsændringen og den deraf følgende selvkontrol på følgende måde:

Nu, da da det har vist sig umuligt [ved Rettens Hjælp at drage vore Medlemmer, der ikke retter sig efter Bestyrelsen i Anordninger m.H.t. Kontrollen, til Ansvar], og da det lader sig gøre ved Fremstilling af Papir og Mærkestave at gøre enhver Kontrol illusorisk, er der *ingen anden Udvej* end at gøre Medlemmerne opmærksomme paa dette Forhold; de vil da indse Nødvendigheden af, at vi selv skaber det Værn om Mærket, som Loven

ikke yder (...) [Derfor] maa vi i vore Love fastslaa, at Medlemmerne kan straffes med Bøder, hvis de bestiller Mærket i nogen Skikkelse andet Sted. <sup>29</sup>

Skredet fra frivillighedsprincip til tvang blev endnu tydeligere, da smørmærkeforeningen sammen med de øvrige mejerierorganisationer og De samvirkende danske Landboforeninger i december 1903 overrakte Venstre-regeringens landbrugsminister, Ole Hansen, en anmodning om et lovforslag om »Tvungen Anvendelse af Lurmærket«, dvs. en lovlig mærkning af alt dansk smør overhovedet, eksportsmør såvel som hjemmemarkedssmør. Efter heri – i

karakteristisk andelsånd – at have fremhævet, hvor langt man i smørmærkeforeningen selv var nået ad frivillighedens vej, advarede Anders Nielsen:

Men den Dag, Kontrollen slappes, enten ved en mangelfuld Udførelse, eller ved, at vi ved mangelfuldt indbyrdes Sammenhold forsømmer at udfylde de Huller, som opstaar ved skiftende Handelsformer, eller som Lovgivningens Mangler aabenbarer, da vil den Nytte, som Foreningen har gjort til Fremme af ærlig og redelig Smørhandel, være tilintetgjort. For at gøre den hele Ordning stabil og absolut omfattende saavel alt dansk Smør til Eksport som alt Smør i Detailhandelen, har vi paakaldt Lovgivningsmagtens Hjælp.<sup>30</sup>

Det var sikkert ikke mindst for at komme kritiske røster i forkøbet, at Anders Nielsen i sin årsberetning for året 1904 understregede, at det af landbrugsministeren fremsatte lovforslag om »Handel med samt Ind- og Udførsel af Landbrugsprodukter« var i nøje overensstemmelse med smørmærkeforeningens og deres samarbejdspartners fremsatte ønsker. Desuden, tilføjede han, var der i rigsdagen forståelse for, at administrationen af loven skulle foretages af smørmærkeforeningen selv, »saa at Mejeriernes Repræsentanter fik Sagen i deres Haand under lignende Organisationsformer som hidtil«.<sup>31</sup>

Der var dog allerede i 1898 blevet skabt præcedens for et sådant direk-

te samarbejde mellem erhvervsorganisationerne og landbrugsministeriet med vedtagelsen af en lov om påbudt pasteurisering af al den fløde, hvoraf der blev kæret smør.<sup>32</sup> At smørmærkeforeningen nu ønskede at overdrage lurmærket til staten og hermed gøre et foreningsmærke til et statsmærke, skal netop ses i direkte forlængelse af den opnåede succes med pasteuriseringsloven. Nu var det meningen, at de to nye love – begge fuldkomment frivilligt indførte, førend de ønskedes blåstemplet af staten, som det gentagne gange anførtes – skulle gå i spænd sammen ud fra den logik, at når »Lurmærket garanterer; at Smørret er dansk, og Staten garanterer; at dansk Smør er pasteuriseret, vil Lurmærket overfor Køberen tillige være eneste Garanti for; at Smørret er pasteuriseret«.<sup>33</sup>

Indenfor mejeristkredse kunne ingen for alvor benægte, at lurmærkesagen – ligesom dens forløber, pasteuriseringssagen – i enhver henseende var en god sag, omend københavnerne på et tidligt tidspunkt havde dryppet en smule malurt i bægeret. Således bragte det københavnske *Smørtidende* en række kritiske artikler om smørmærkesagen i 1901, hvis hovedindhold er opsummeret i en artikel i *Andelsbladet* 1901. Her hedder det noget spydigt, at smørmærket i København såvel som i London er blevet modtaget med »fuldstændig Ligegyldighed« – og videre: »Tiden har lært os at se med baade blide og resignerede Øjne paa

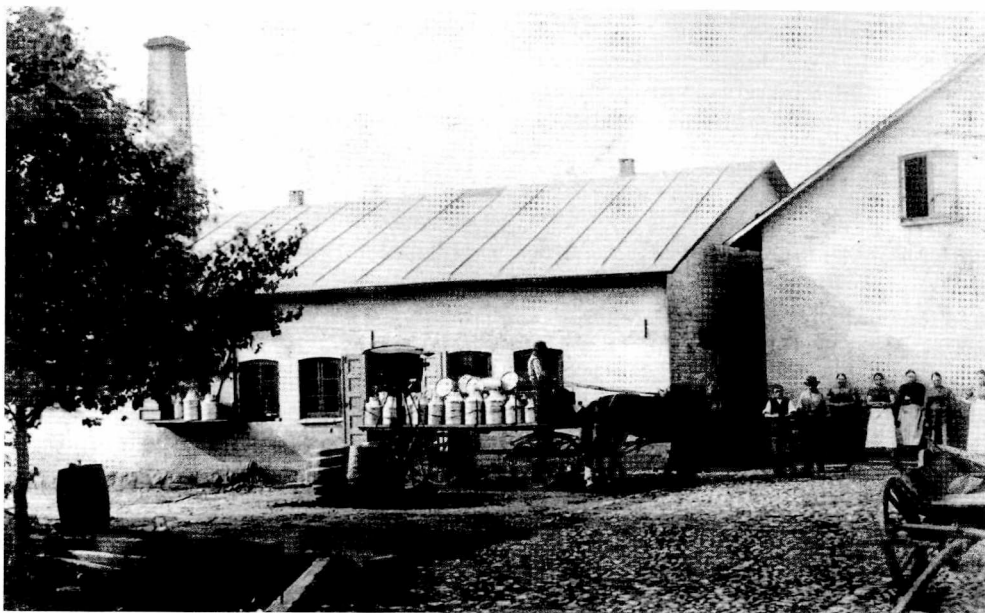


Fig. 4. Dybbøl Fællesmejeri oprettet i 1886. På billedet ses hestevogne med mælkejunger fotograferet i gården af H.F.Kadtmann, Dybbøl. Institut for Sønderjysk Lokalhistorie.

de Reformer til Smøreksporens Fremme, som d'Hrr. Konsulenter efterhaanden fører frem (..) Kun er vi endnu i Tvivl om, hvorvidt de Ulemper og Farer [Smørmærkningen] fremkalder ikke er større end de eventuelle Goder, den maatte bringe.<sup>34</sup> Og i formandens beretning i 1903 kommer Anders Nielsen selv ind på, at man fra »adskillige, mindre venskabelige Sider« har rejst tvivl om smørmærket.<sup>35</sup> Som nævnt bakkede også de lokale mejerier op, og det til trods for, at Anders Niensens skridt på et principielt plan var i direkte modstrid med den andelsideologi, der

havde udviklet sig i de enkelte lokalsamfund – i særdeleshed i det vestlige og nordlige Jylland – og hvori enhver statskontrol og lovregulering blev opfattet som af det onde.<sup>36</sup> Imidlertid var de rationelle, økonomiske argumenter, der blev fremført, samt statsmagtens løfte til mejerierorganisationerne om selvadministration af ordningen helt i overensstemmelse med den logik, der havde hersket indenfor andelsmejeribevægelsen siden oprettelsen af Hjedding andelsmejeri. I *Andelsbladet* 1905 blev tilnærmelsen til lovgivningsmagten derfor også mødt med lov-

prisning fra mange sider, bl.a. i det redaktionelle forord, hvor man ønskede lovforslaget en »*lykkelig Gennemførelse*«, idet man følgende selv samme andelslogik hævdede, at »*ingen Samfundsklasse kan tabe der- ved*«. <sup>37</sup>

Med loven af 30. marts 1906 realiseredes endelig det første skridt i den nye strategi, som Anders Nielsen, Svejstrup Østergaard, havde introduceret i det landbrugsorganisatoriske arbejde: en formalisering af arbejdsrelationer gennem statshåndhævede vedtægter. Selvdisciplineringen indenfor branchen skulle nu ikke længere i så høj grad ske indenfor den frivillige forenings rammer: fremover skulle den i stigende grad kodificeres i lovgivningen.

### *'Kælvning' og organisatorisk tilpasning*

En sådan direkte udveksling mellem statsmagten og landbrugserhvervet var nogle få år tidligere blevet muliggjort ved det, man kan kalde for en *organisatorisk tilpasning* mellem staten og landbruget gennem en *organisatorisk specialisering* indenfor de to sektorer. Dette skete fra og med 1890'erne og op til omkring 1930 ved, at de lokale og provinsielle erhvervsorganisationer reproducerede sig i en lang række landsdækkende samvirker med specialiserede funktioner – og senere – i fællesrepræsentationer, der samlede disse samvirksomheder indenfor slagkraftige interesseorganisationer. Samti-

digt, i en vekselvirkningsproces, for-grenede statsmagten sig ligeledes ud i mere specialiserede organer, der primært havde til formål at kommunikere med de nye, erhvervsorganisatoriske samvirker og sidenhen fællesrepræsentationerne. Indenfor landboorganisationerne var det således primært andelsforeningernes fællesrepræsentation, *Andelsudvalget*, der 'kælvede' i disse år, med oprettelser af en mængde forskelligartede samvirker indenfor det økonomiske samarbejde, hvoraf det mest ambitiøse og centralistiske var det allerede nævnte *Andelsbanken* fra 1909. <sup>38</sup> På samme måde var det indenfor statsapparatet Indenrigsministeriet, der 'kælvede' voldsomt i samme periode, hvilket resulterede i udskillelsen af hele fem ministerier i løbet af en snes år, nemlig Ministeriet for Offentlige Arbejder (1896), Landbrugsministeriet (1896), Handelsministeriet (1908), Socialministeriet (1920) samt Søfartsministeriet (1929).

For den officielle instans, der var blevet skabt med henblik på at kommunikere med landbosamvirkerne – landbrugsministeriet – betød smørmærkesagen det afgørende gennembrud, der skulle bane vej for en stadig bestandigere og mere regelmæssig udveksling mellem civile og offentlige, korporative aktører fra begyndelsen af Første Verdenskrig og – bortset fra en årrække i tyverne – helt frem til slutningen af 1940'erne. I en sådan stadig udveksling eller

*transaktion* fik mejerierorganisationerne ligesåvel som landbrugets øvrige organisationer en stadig stigende interesse i at få indblik i samt indflydelse på lovgivningsarbejdet i takt med, at dette statsmonopol kom til at spille en stadig mere central rolle i samfundslivet fra og med århundredeskiftet. På den anden side havde rigsdags- og især regeringspolitikerne en skatteøkonomisk interesse i generelt at kunne kontrollere erhvervslivets 'monopol', produktionen, som den formede sig indenfor de enkelte brancher, samt – i takt med udviklingen af det parlamentariske system – en rent partipolitisk interesse i at kunne legitimere lovgivningsarbejdet overfor befolkningen ved at være i stand til at henvise til et nært lovgivningssamarbejde med dens erhvervsrepræsentanter. Den tanke er dog også nærliggende, at det nye landbrugsministerium simpelt hen har haft en interesse i at 'skaffe sig selv arbejde'. Således nævner Anders Nielsen en passant, at »*Ministeriet erklærede, at denne Lov [Lurmærkeloven] gav det mere at tage Vare paa, end nogen tidligere Lov havde givet*«. <sup>39</sup>

### 'Selvstyre-klausulen'

Det er tydeligvis Anders Nielsens fortjeneste, at smørmærkeforeningen fra at have været det rene ingenting i år 1900 kunne udvikle sig til den mest magtfulde fællesrepræsentation indenfor mejeriområdet i årene umiddelbart efter 1906. Skønt man

kun befattede sig med en enkelt sag, blev det efterhånden en afgørende fordel, at man omfattede alle danske mejerier – noget, der aldrig var lykkedes for de provinsielle, samvirkende mejeriforeninger. Dette forhold blev med stor selvfølelse konstateret af et medlem af smørmærkningsforeningen ved generalforsamlingen i 1907: »*Ingen kan nære Tvivl om, at Smørmærkeforeningen har gjort et udmærket Arbejde. Foreningen er vokset ud af Mejeriforeningerne og er altsaa et Barn af disse, men staar i Øjeblikket stærkere end Moderen, idet den omfatter alle danske Mejerier, hvad Mejeriforeningerne jo ikke gør*«. <sup>40</sup> Netop det, at man omfattede alle mejerierne, er da tydeligvist også en af hovedårsagerne til, at Anders Nielsen ikke ønskede at nedlægge foreningen, efter at lurmærkeloven var blevet gennemført og foreningens eksistensberettigelse hermed ophørt. De medlemmer, der forsigtigt havde ytret ønske om, at man efter at lurmærket var blevet gjort til statsmærke overlod hele sagen til staten, blev grundigt sat på plads af deres formand. Ved generalforsamlingen i 1907 blev en sådan tankegang således formelt afvist med det overraskende argument, at den »*har sin Rod noget tilbage i forrige Aarhundrede*« og følgelig ikke er »*i Slægt med Nutidens Selvstyretanker*«. Anders Nielsen, der i det 20. århundredes første fjerdedel blev drivkraften bag et væld af centralt iværksatte og centralt ledede andelsforeninger, opfat-



*Fig. 5. Høgelund Mejeri i Vedsted Sogn, fotograferet ca. 1913. Institut for Sønderjysk Lokalhistorie.*

tede med andre ord sig selv som en forkæmper for selvstyre og magtcentralisering! Det var netop visionen – eller illusionen – om et ligeværdigt samarbejde med staten, der lå til grund for dette i høj grad modsætningsfyldte verdenssyn.

Men jeg hylder nu en Gang ikke den Opfattelse, at man skal overlade mere til Staten end nødvendigt, – jeg hylder derimod den Opfattelse, at Regeringen bør holde flittig Forbindelse med Organisationerne og høre deres Mening om Sagerne; – saadan gør det nuværende Landbrugsministerium paa flere Omraa-

der. – Den, der angriber denne Statsskik, mener jeg savner Forstaaelse af sin Tid.<sup>41</sup>

Det skulle hurtigt vise sig, at smørmærkeforeningen fik en rolle at spille også efter 1906. Det gjorde den dog ikke i form af den stærke interesseorganisation med alle mejeriers fulde opbakning, som Anders Nielsen ville benytte som et redskab i et harmonisk samarbejde med landbrugsministeriet, men derimod som den svage part i forhandlingerne med staten om den grad af selvbestemmelse og selvstyre, mejeriorganisationerne skulle have i forbindelse

med udformningen og administrationen af loven.

Trods lurmærkets klart gunstige virkning for eksportmarkedet og Niensens løfter om det, man passende kan kalde en 'selvstyre-klausul' i loven, blev smørmærkeforeningen og i særdeleshed dens formand i årene op til Første Verdenskrig genstand for hård kritik – internt såvel som eksternt. Herom vidner Anders Niensens og hans støtters yderst aggressive svar til modstanderne i en lang række artikler i *Andelsbladet*. Her kan f.eks. nævnes Knud Thøgersens voldsomme angreb på »Funktionarismen« og »Direktørdømmet«, der direkte retter sig mod formanden for Brugsforeningernes Fællesforening, Severin Jørgensen, og indirekte mod Anders Nielsen, som øjensynligt selv – under redaktionelt dække – i en efterskrift til Thøgersens artikel giver svar på tiltale i en hånlige og ordkløveriske stil.<sup>42</sup> Særligt i brede, mere lokale landbrugskredse følte man sig tydeligvis irriteret over Niensens til stadighed mere formynderiske og truende tone, der indadtil – indenfor landbrugets andelsbevægelse – havde til hensigt at holde orden i geledderne og udadtil at forsvare andelsforeningerne overfor kritikerne i byerne, symboliseret ved *Andelsbladets* kamp mod den »*Sværme af Smædeskrivere*« i *Børsen*, *Aarhus Stiftstidende*, *Smørtidende*, der efter Alberti-skandalen fik skyld for at gøre forsøg på at »*fiske i rørte Vande*« og hermed »*undergrave andelssagen*«. <sup>43</sup>

Mere konkrete og eksplicitte var dog klagerne over alle de ulemper, lovene forvoldte i det daglige arbejde ude på de enkelte mejerier – eller 'kontrol-uvæsenet', som det ti år senere blev benævnt af Venstrehvervspolitiker Peder Pedersen Pinstrup. Her blev Anders Nielsen og smørmærkeforeningens øvrige medlemmer af mejeribestyrere og mejeriforeninger tvunget til at forsøge at få loven revideret, hvilket i det store og hele mislykkedes. Desillusioneret lød det derfor fra formandens mund ved generalforsamlingen i 1910:

Det var vor Forudsætning, at Ministeriet ved Administrationen af Mærkeloven vilde træde i Forhold til Organisationen og støtte sig til dennes Erfaring, Ønsker og Raad. I Begyndelsen var man i Ministeriet fuldt ud inde paa en saadan Tankegang [men snart indtraadte] en Forandring [og] man udviste en *stigende* Uvillighed til at følge vore Anvisninger.<sup>44</sup>

Et næsten grotesk tilfælde, der præcist illustrerer, hvorledes smørmærkeforeningen i stadig tiltagende grad så at sige blev trukket rundt i manegen af ministeriet, er revisionsforhandlingerne af smørmærkeloven 1908-11, som for Anders Nielsen og hans kolleger udviklede sig til en nærmest mareridtsagtig, erhvervspolitisk farce, hvor en god og indtil da 'selvhjulpen' sag, der blot lige skulle konfirmeres af statsmagten, endte i paragraffrytteri og ultimativt i tvangslovgivning – altså en lovgiv-





Fig. 6. Nedlagt mejeri syd for Strøby, Vallø Kommune. Mejeriet huser i dag en mindre virksomhed. Foto, Gunnar L. H. Svendsen.

ning uden nogen form for selvstyre eller selvbestemmelse.

*‘Efter indstilling fra’ eller ‘efter samråd med’?*

Mareridtet begyndte, efter at mejeriorganisationerne som en opfølgning af 1906-loven havde presset på for at få indført en lovbestemmelse vedrørende grænseværdien for vandindholdet i eksportsmør. Denne idé besluttede man sig endelig for i efteråret 1909 at forelægge landbrugsministeriet. Ministeriets embedsmænd var på dette tidspunkt i fuld gang med at revidere 1906-loven, hvorfor

en sådan bestemmelse passende kunne indgå i det nye lovforslag. Imidlertid fik mejeriorganisationerne en yderst perifær rolle i disse forhandlinger – ja, allerede i 1908 havde smørforeningen således selv måttet henstille til ministeriet om, at mejeriorganisationerne måtte »faa Lejlighed til at udtale sig, inden en eventuel Revision af Loven fandt Sted«. »Det var der«, fortsatte Anders Nielsen, »nogen Grund til at henstille, da man (..) ikke henvendte sig til Mejeriernes Organisationer om Raad, før Loven var vedtaget og Tidspunktet for dens Ikrafttræden fast-

*slaaet*«.45 Da man så endelig havde opnået at få lov til give udtryk for sine ønsker ved forhandlingsbordet, opdagede man ved offentliggørelsen af ministeriets lovforslag i begyndelsen af 1910, at der var blevet tilføjet nogle regulativer dels om sundheds- og renlighedsforhold, hvilket – som det udtryktes – var sket »*efter Samraad med Repræsentanter for Mejeribrugets og Handelsstandens Fællesorganisationer*«, dels om en mejerikontrol, der tilsvarende var sket »*efter Samraad med Mejeriernes Fællesorganisationer*«.46 Disse tilføjelser kom som et chok for mange indenfor erhvervet. Således skrev man 25. februar i *Mælkeritidende*:

Alt dette kunde vi have forstaaet, saafremt det var Mejeribruget, der var fremkommen med Ønsker til Staten om at autorisere disse Bestemmelser, men at Staten her vil fremtvinge noget, er os ufatteligt.47

Som svar herpå og med en viden om, at lovforslaget i sin helhed ikke stod til at ændre, sendte mejeriorganisationerne en resolution, hvori man som mindstemål krævede den temmeligt 'omklamrende' vending »*efter samråd med*« erstattet med det mere neutrale »*efter indstilling fra*«.48 Dette krav blev totalt forbigået af den radikale landbrugsminister Poul Christensen, der endog benyttede ordet »*samråd*« endnu mere flittigt i det nye lovforslag. Endvidere omdefinerede ministeren ved de derpå følgen-

de afsluttende behandlinger ordet »*samråd*«, som det hidtil var blevet benyttet: når der nu var blevet holdt samråd, »*bestemmer Ministeriet bag efter, om de under Samraadet fremsatte Ønsker kan følges*«.49 Hvad angik den kontroversielle bestemmelse om statslig mejerikontrol, havde flere mejeriforeninger straks erklæret sig imod, »*at der til Kontrollen ansættes en Række Statsemedsmænd*«, hvorimod man godt selv ville påtage sig opgaven.50 Det hele endte med, at myndighederne fremsatte et forslag, der i det store og hele var identisk med mejeriorganisationernes eget mæglingforslag. Men de ydmygelser, smørforeningen og de øvrige mejeriorganisationer inden da havde måttet gennemgå under forhandlingerne, kunne dårligt skjules i det efterfølgende referat i *Andelsbladet*.51

Helt galt blev det dog ved lovforslagets tredje behandling i rigsdagen i foråret 1911. Her var der under § 7 uden videre blevet tilføjet en bestemmelse om, at lurmærket skulle slettes af det danske varemærkeregister, hvilket ville være ensbetydende med, at mærket nok ville kunne anvendes i England men ikke i de øvrige europæiske lande – noget, der var helt og aldeles uacceptabelt for smørmærkeforeningen. Foreningens sidste generalforsamling i 1912 prægedes naturligt nok af selvransagelse og en generel lede ved en »*udtværet*« og »*indviklet*« sag, som – fastslår et medlem – aldrig skulle have være bragt ind under lovgivningsmagten.52 Alligevel



Fig. 7. Eksempel på et kombineret fritids- og produktionslandskab i Holtug, Stevn Kommune. Foto, Gunnar L. H. Svendsen.

havde man inden da valgt at vedtage en resolution, der ikke gik imod lovforslaget, der følgelig blev vedtaget 12. april 1911. I den forbindelse bestyrkede medlemmerne gentagne gange hinanden i, at man ville imødegå den forventelige, nådesløse kritik fra mejeriforeningerne med en erklæring om, at man ubetinget havde overdraget lurmærket til staten, hvorfor alene landbrugsministeriet kunne drages til ansvar for lovens udformning.

### *Truslen om statsindgreb*

Den sag, der i begyndelsen var forekommet alle så simpel og selvindly-

sende rigtig at samarbejde om stat og civilsamfund imellem, var altså endt med, at – som et medlem af smørforeningen tørt konstaterede det – »kontrakten« mellem regeringen og foreningen var blevet opsagt af landbrugsministeren, og at man hermed fra statslig side blev betragtet som overflødiggjort.<sup>53</sup> Men hvad havde man da i denne transaktion fået til gengæld for at 'sælge ud' af bøndernes selvstyre? Intet! erklærede ikke uden bitterhed Anders Nielsen allerede i 1910 under en bølge af hård, personlig kritik fra intern såvel som ekstern side:

Kritik kendte vi knapt af Navn, før Ministeriets Medvirken blev fastslaaet ved Lov, og endda var allerede den Gang *alle* Andelsmejerier indmeldte i Smørmærkeforeningen; ialt var der den Gang i Følge Mejerifortegnelsen kun 13 – tretten – Mejerier i Landet, som ikke var Medlemmer af Foreningen.<sup>54</sup>

Trods dette udbrud af sortsyn havde Nielsen faktisk fået et varigt resultat ud af smørmærkeforeningen, idet det var lykkedes denne fuldkomment at udkonkurrere det i 1901 stiftede *De samvirkende danske Mejeriforeninger* som mejeribrugets vigtigste fællesrepræsentation. Smørmærkeforeningen, der ved generalforsamlingen i 1912 frivilligt havde valgt at opløse sig selv, løb således allerede december samme år over i *De danske mejeriforeningers Fællesorganisation*, hvis formand – naturligvis – blev Anders Nielsen, Svejstrup Østergaard.

På baggrund af erfaringerne fra smørmærkeforeningen var optimismen med hensyn til samarbejdet med staten dog blevet erstattet med hvad, man kan kalde for en kritisk bevågenhed overfor lovgivningsmagtens luner. Ja, at *Fællesorganisationen* – udover at beskæftige sig med fællesopgaver af organisatorisk natur – ligefrem opfattede sig som et værn mod den til stadighed overhængende fare for statsindgreb, fremgår helt utvetydigt af foreningsvedtægternes § 2. Således hedder det bl.a.:

Fællesorganisationen varetager Sager af fælles Interesse, saasom: Behandling og Besvarelse af eventuelle Henvendelser fra Lovgivningsmagten eller Administrationen angaaende gældende eller paa-tænkte Love, Drifts- og Smørprisstatistik, Smørnotering, Kontrolfyring, m.m.<sup>55</sup>

Med udbruddet af Første verdenskrig stod det nære samarbejde med staten dog atter højt på dagsordenen. Dette blev dog for *Fællesorganisationens* vedkommende uden Anders Nielsen, der i 1914 havde trukket sig frivilligt tilbage fra foreningen for desto mere at kunne hellige sig alle sine øvrige formandskaber indenfor andelsbevægelsen og her ikke mindst den formandspost for *Andelsbankens* bestyrelse, han i dette år var blevet valgt til. Havde hans erhvervspolitiske bestræbelser været en skuffelse, ønskede han nu at bruge sine kræfter på at realisere sin og Severin Jørgensens store vision om at samle 'andelsfolket' gennem en centralisering af andelsforeningernes finansielle virksomhed i form af en andelsbank, samvirksomheden der skulle stå over alle samvirksomheder. Således kunne bondestanden endelig – som en art stat i staten – indgå i et økonomisk samarbejde baseret på varig tillid fremfor 'konjunkturbestemte' kontraktforhold, med andre ord gøre sig uafhængig af såvel 'byfolkets' ringe, truste og kapitalistiske monopolvirksomheder som politikernes ansvarsløse skalten og valten. Hermed blev en stærk, organisatorisk centralise-

ring det nye redskab, hvormed man ultimativt kunne nå andelsbevægelsens gamle mål: et virkeligt selvstyre for landbobefolkningen. Den korporative organisation skulle foregå uden-

om staten! At dette ideal måtte frafalde fra og med udbruddet af Første Verdenskrig, er en helt anden historie.

## NOTER

1. Sørensen-Saksager i Claus Bjørn: »Mejeribruget 1890-1914«, *Dansk mejeribrug 1882-2000*, red. Bjørn, Odense 1982, s. 122-123.
2. James S. Coleman: »Social Capital in the Creation of Human Capital«, *American Journal of Sociology* nr. 94, 1988, s. 396ff.
3. Coleman 1988, s. 397 (se note 2).
4. Coleman 1988, s. 399 (se note 2).
5. Se f.eks. A. Bobjerg i *Andelsbladet* 1912, s. 16ff.
6. For en gennemgang af denne udvikling, se f.eks. Anders Vigen: »Rigsdagen og erhvervsorganisationerne«, *Den danske rigsdag 1849-1949* bd. III, 1950, s. 408-409. Se også Svend Aage Hansen: *Økonomisk vækst i Danmark* bd. I, Kbh. 1976, s. 250-252, samt Erling Olsen: *Danmarks økonomiske historie siden 1750*, Odense 1962, s. 187-189.
7. Claus Bjørn: »Landbrugets foreninger til 1914«, red. Bjørn m.fl. *Det danske landbrugs historie*, bd. 3, 1810-1914. Landbohistorisk Selskab, s. 359 og 363; Erik Helmer Pedersen: *Det danske landbrugs historie 1914-1988*, Odense 1988, s. 51-52. Se også Henrik Dethlefsen og E. Helmer Pedersen: *Landboforeningerne og fællesskabet. Landboforeninger i 200 år*, Odense 1993, s. 291.
8. L. A. Godsk: »Brugsforeningerne«, *Den danske Andelsbevægelse*, red. Axelsen Drejer, Kbh. 1943, s. 87-88.
9. Hans Christian Sonne: *Om Arbejderforeninger. Til Oplysning og Veiledning*, København, 1867, s. 5. For en mere udførlig beskrivelse af Sonnes tanker, se også Godsk 1943, s. 30 og s. 105-106 (se note 8) samt Preben Dollerup: *Brugsforeningerne 1866-1896. Sociale, økonomiske og politiske undersøgelser i de danske brugsforeningers historie fra 1866 til 1896*, Albertslund 1966, s. 43-46.
10. Henning Ravnholt: *Den danske Andelsbevægelse*, Kbh. 1943, s. 31.
11. Jf. Dollerup 1966, s. 283-287 (se note 9).
12. Jf. Bjørn 1988, s. 374 (se note 7).
13. *Andelsbladet* 1901, s. 137-138.
14. Bjørn 1982, s. 154 (se note 1).
15. Om opkomsten af et i økonomisk henseende liberalistisk samfund, se også Vigen 1950, s. 411 (se note 6).
16. A. F. Tscherning i Vigen 1950, s. 399 (se note 6). For en detaljeret gennemgang af »smørkrigen« og »agrarbevægelsen«, se Fridlev Skrubbeltang: *Den sjællandske Bondestands Sparekasse 1856-1958*, Kbh. 1958, s. 396-415.

17. Vigen 1950, s. 412-420 (se note 6).
18. Jf. Vigen 1950, s. 433 (se note 6).
19. Om den sociale tendens i lovgivningen i perioden 1895-1914, se Vigen 1950, s. 433 (se note 6).
20. Bjørn 1988, s. 347-348 (se note 7); Hansen 1976, s. 304 (se note 6).
21. Bjørn 1982, s. 130ff. (se note 1). Se også Godsk 1943, s. 176-179 (se note 8).
22. Bjørn 1982, s. 132ff. (se note 1). Specifikt om Dønnergaard, se Dollerup 1966, s. 166-167 (se note 9). Om Alberti, se Skrubbeltrang 1959, s. 100ff. (se note 16).
23. Se f.eks. *Andelsbladet* 1908, s. 628 og s. 664.
24. Bjørn 1982, s. 138 (se note 1). Om Anders Nielsen, se Skrubbeltrang 1959, s. 436-440 (se note 16).
25. Bjørn 1982, s. 148 (se note 1). Se også Godsk 1943, s. 170-171 (se note 8).
26. Godsk 1943, s. 171 (se note 8).
27. Bjørn 1982, s. 148-149 (se note 1).
28. *Andelsbladet* 1900, s. 468; Bjørn 1982, s. 149 (se note 1).
29. Anders Nielsen i *Andelsbladet* 1904, s. 504.
30. Anders Nielsen i *Andelsbladet* 1904, s. 505.
31. Anders Nielsen i *Andelsbladet* 1905, s. 506.
32. Bjørn 1982, s. 127 (se note 1).
33. *Andelsbladet* 1903, s. 89.
34. *Andelsbladet* 1901, s. 715.
35. Anders Nielsen i *Andelsbladet* 1903, s. 374.
36. Jf. Bjørn 1982, s. 149 (se note 1).
37. *Andelsbladet* 1905, s. 1-2.
38. Jf. Vigen 1950, s. 435 (se note 6).
39. Anders Nielsen i *Andelsbladet* 1907, s. 432.
40. R. Rasmussen i *Andelsbladet* 1907, s. 467.
41. Anders Nielsen i *Andelsbladet* 1907, s. 434.
42. *Andelsbladet* 1907, s. 130-132. Om kontroversen mellem Knud Thøgersen og Severin Jørgensen, se Gunnar L. H. Svendsen: »Centralisering eller lokalisering? Om skvadronøren Knud Thøgersen fra Kringelkøbing og andre kættere indenfor andelsbevægelsen 1900-1914«, *Tidsskrift for landøkonomi* nr. 3, 2000. Om samtidens kritik af smørmærkningsforeningen, se også Bjørn 1982, s. 150-151 (se note 1).
43. *Andelsbladet* 1909, s. 3-6.
44. *Andelsbladet* 1910, s. 364.
45. *Andelsbladet* 1909, s. 544.
46. *Andelsbladet* 1910, s. 120ff. Se også Bjørn 1982, s. 151-152 (se note 1).
47. *Andelsbladet* 1910, s. 119.
48. *Andelsbladet* 1910, s. 122.
49. *Andelsbladet* 1910, s. 123.
50. *Andelsbladet* 1910, s. 85.
51. *Andelsbladet* 1910, s. 85-86.
52. *Andelsbladet* 1912, s. 331 og s. 330.
53. *Andelsbladet* 1912, s. 330.
54. Anders Nielsen og Hans Jensen i *Andelsbladet* 1910, s. 125.
55. *Andelsbladet* 1913, s. 10. Se også Bjørn 1982, s. 154-155 (se note 1).

# LITTERATUR

*Andelsbladet*, årgangene 1900, 1901, 1903-5, 1907-8, 1910, 1912-13.

Bjørn, Claus: »Mejeribruget 1890-1914«, *Dansk mejeribrug 1882-2000*, red. Bjørn, Odense 1982.

Bjørn, Claus: »Landbrugets foreninger til 1914«, *Det danske landbrugs historie* bd. 3, red. Bjørn m.fl., Odense 1988.

Coleman, James S.: »Social Capital in the Creation of Human Capital«, *American Journal of Sociology* nr. 94, 1988.

Dethlefsen, Henrik og Erik Helmer Pedersen: *Landboforeningerne og fællesskabet. Landboforeninger i 200 år*, Odense 1993.

Dollerup, Preben: *Brugsforeningerne 1866-1896. Sociale, økonomiske og politiske undersøgelser i de danske brugsforeningers historie fra 1866 til 1896*, Albertslund 1966.

Godsk, L. A.: »Brugsforeningerne«, *Den danske Andelsbevægelse*, red. Axelsen Drejer, Kbh. 1943.

Hansen, Svend Aage: *Økonomisk vækst i Danmark* bd. I, Kbh. 1975.

Olsen, Erling: *Danmarks økonomiske historie siden 1750*, Odense 1962.

Pedersen, Erik Helmer: *Det danske landbrugs historie 1914-1988*, Odense 1988.

Ravnholt, Henning: *Den danske Andelsbevægelse*, Kbh. 1943.

Skrubbeltrang, Fridlev: *Den sjællandske Bondestands Sparekasse 1856-1958*, Kbh. 1959.

Sonne, Hans Christian: *Om Arbejderforeninger. Til Oplysning og Veiledning*, Kjøbenhavn 1867.

Svendsen, Gunnar Lind Haase: »Centralisering eller lokalisering? Om skvadronøren Knud Thøgersen fra Kringelkøbing og andre kættere indenfor andelsbevægelsen 1900-1914«, *Tidskrift for landøkonomi* nr. 3, 2000.

Vigen, Anders: »Rigsdagen og erhvervsorganisationerne«, *Den danske rigsdag 1849-1949* bd. III, 1950.