

Et vestjysk hedesogns bebyggelses- og driftsstruktur og konsekvenserne i form af engudnyttelse og kreaturhandel

Af *Esben Graugaard*

Dette indlæg består af yderst konkrete kig ind i et vestjysk hedesogns strukturer i perioden 1600-1900. Disse konkrete eksempler kan man så håbe er udtryk for noget alment omkring den vestjyske hedebondes livsbetingelser. Som det vil fremgå af indlægget, så indeholder det en del bekræftelser af allerede kendte fakta, men der vil også være elementer som giver nye perspektiver på hedebonden som type. Måske hans verdensbillede slet ikke var så snæver, som den nationalromantiske historieskrivning har gjort den. Dermed være sagt, at jeg både vil be- og afkræfte nogle gængse myter.

Præsentation – lokaliteten

Råsted sogn ligger for nordenden af Skovbjerg bakkeø med Storåen som sognets nordgrænse – administrativt befinder vi os i Ulfborg herred, Ringkøbing amt. Sognet er på 6.356 tønder

land, hvoraf de 1.100 tønder land eller ca. 17% var opdyrket i 1688. I alt vurderes denne herlighed til sølle 113 tønder hartkorn. Først i 1962 nåede man op på en dyrkningsprocent på 48 – et tal der svarede til østdanske forhold i 1600-tallet. Som i ethvert hedesogn har befolkningstallet altid været meget lavt, i 1801 således 191 mennesker – højdepunktet på 351 beboere nåede Råsted i 1930'erne. Dette er naturligvis en direkte afspejling af jordens bonitet.

I 1688 beskrives jorden som *“over alt meget skarp, og bruges alene med én kjern byg, 3 kjern rug, hviler 5 á 6 aar. Engbunden er ringe, saa til nogle steder findes lidet deraf og somme steder slet intet. Ingen græsning uden paa den sorte hede saa som agrene giver ingen græs af sig formedels deres skarphed”*.

Denne generelle karakteristik af dette hedesogn bekræftes ved en gen-

Esben Graugaard, f. 1952, museumsinspektør på Holstebro Museum. Har bl.a. skrevet bøgerne om Naur (1992) og Råsted sogne (s.m. Rigmor Lillelund) (1998). Et eksempel på et vestjysk kulturmiljø er beskrevet i artiklen “Studefolde – en kulturhistorisk kilde det vestjyske landskab” (Hardsyssels Årbog 1990).

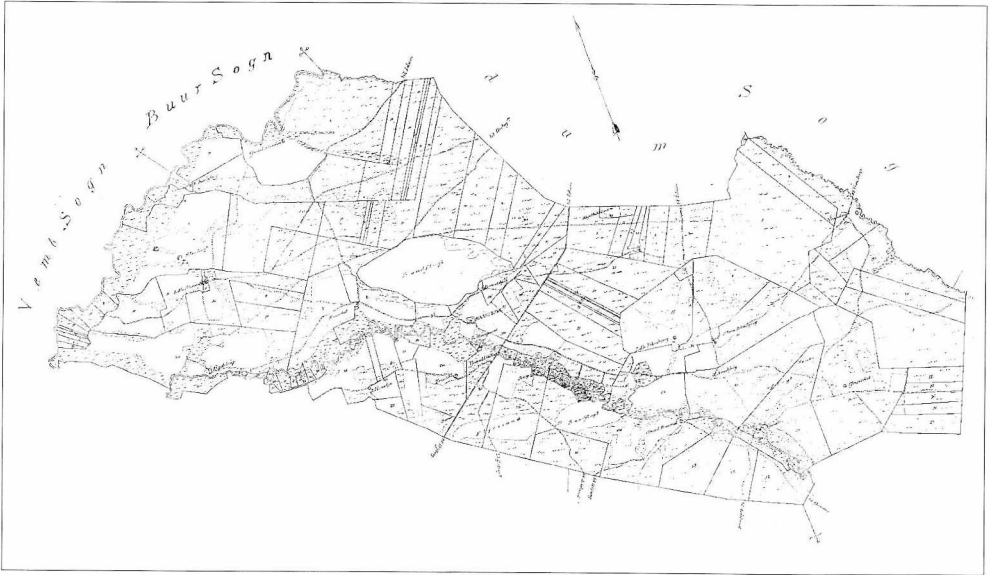


Fig.1. Råsted sogn. Minoreret sognekort, der viser ressourcefordelingen o. 1800. Agerjorden ligger mod vest ned mod Storåen. Resten er fortrinsvis hede, sandflugtsområder eller vådområder.

nemgang af de enkelte gårdes agre, der enten beskrives som "idel løs hvid sand" eller "sort kold hede". En væsentlig del af karakteristikken af hedesognet Råsted er derfor også den sandflugt, der op til midt i 1800-tallet plagede området – så sent som i 1840'erne nedlagde man en gård i sognet, fordi dens marker var ganske dækket af flyvesand. Der er stadig store indlandsklitter i Råsted og omegn men i dag godt gemt i kønne granplantager.

Naturens karrighed kom også til udtryk i de gamle marknavne som "Sand Agre", "Gammel Hede Agre", "Slet Agre" og "Sand Klinerne". Gården Arnsbjerg havde i 1688 eksem-

pelvis kun tre marker med de sigende navne "Stenagre", "Sandagre" og "Vandagre". De naturgivne forudsætninger for beboerne i dette hedesogn var således akkurat, som man ville forvente. Dermed er grundlaget for bebyggelsesstrukturen ridset op.

Bebyggelse – enestegårde

At man ikke boede i landsbyer i et hedesogn turde være alment bekendt, og derfor kan jeg også blot nøjes med at konstatere, at folkene i Råsted naturligvis boede i enestegårde, selv om også dette begreb er knap så entydigt som det lyder. De fleste enestegårde i dette sogn var således dobbeltgårde, der tilbage i

1600-tallet beboedes af to familier. Ved udskiftningen og overgangen til selveje i 1790'erne deltes sognets gårde da også ofte i to, og den dag i dag har vi i Råsted en række af disse gamle dobbeltgårde kaldet enten ved Øster eller Vester eller Store og Lille foran det egentlige navn.

Da sognepræst Jacob Schou i 1765 forfattede en beskrivelse af Råsted, skrev han da også heri, at sognet "*bestaar mest af enlige Stæder, da hver*

bruger sin Mark, ligesom han har giøde til den". Og sådan har det været fra middelalderen helt op til slutningen af 1800-tallet. Kun en bebyggelse kaldet for Lille Stenum nævnes i 1700-årene som Lille Stenum by – her var hele tre gårde – det var altså i vestjysk forstand en landsby.

Ved udskiftningen af sognet i 1790'erne var der da også kun en eneste gård, som skulle flyttes ud – resten kunne blive liggende, og med



Fig. 2. Pedersdal i Råsted var typisk for mange husmandsteder, der sidst i 1800-årene blev etableret på de jyske heder. Peder Huldal Jensen, der byggede stedet, ses her med sin familie. Han arbejdede på et teglværk 10 km derfra, mens han i sin fritid byggede dette hus. Denne hedehusmand måtte for at ernære sin familie tage arbejde som tækkemand, arbejde ved den lokale mergelbane og gik dertil ud som spillemand.

undtagelse af senere udstykninger ligger sognets gårde stadig på deres oprindelige steder langs med åerne, som skabte forudsætningerne for engbruget.

Væksten i antallet af huse tog til fra først i 1800-tallet, og da der var tale om huse næsten uden jord, måtte beboerne overleve ved hjælp af forskellige binæringsveje, som kludesamleren Mikkel Nøisom i Brinkhus, der fungerede som råvareindsamler til den tidlige papirindustri.

De 24 gårde og 4 huse, der var i Råsted i 1688, var i 1879 blevet til 29 gårde og 15 huse – altså en tilvækst på 5 gårde og 15 huse. Bag denne udvikling lå ikke blot en befolkningstilvækst, men også en ændret driftsstruktur i landbruget.

Og allerede her kan man skyde en parentes ind om udvandringen til især Nordamerika, hvor en af myterne er, at i hedeegnene havde vi vores egen store prærie, som kunne opsuge overskudsbefolkningen. Dette billede er forenklet. Årtier før den danske emigrationsbølge for alvor satte ind i 1880'erne, emigrerede den første Råstedbo til Amerika – det var ganske vist møller Lunds lidt vidtløftige søn Niels Andreas Lund, der i 1853 var bosat i Ohio. Og i 1870'erne fulgte Jens Christian Bertelsen fra Lille Stenum, som bosatte sig i Chicago. Efter dem fulgte i det mindste en halv snes unge fra Råsted over Atlanten, og set i lyset af et befolkningstal på under 200 var det trods alt forholdsvist mange.

Heden i Råsted spillede således en helt anden rolle end som en jordreserve, der partout skulle opdyrkes for at forsørge en voksende befolkning i sognet. Det var en ressource på andre måder.

Hede og Eng

Sognets to hovedressourcer var heden og engen, der supplerede hinanden i den daglige drift, uden at nogen af dem var entydige. Og især værdien af heden må ikke undervurderes, bl.a. fordi dette sogn kun havde ganske få og beskedne moser, hvorfor bonden i Råsted ikke havde adgang til de tørv, som det meste af det øvrige land fyrede med langt op i dette århundrede. I stedet hentede Råstedbonden lyng og såkaldte "sandknoller", som han kunne lægge i sin norske støbejernsovn.

Heden tilhørte fra gammel tid sognets beboere i fællesskab. Derfor klagede sognefoged Simon Christensen i Råsted da også i 1791 over godsejer Niels Wad på Stenumgård, der havde ladet nogle fæstere bosætte sig i heden. Men godsejeren fik dog sin vilje om "*at sætte Huse i Heden og tillade Beboerne at opbryde noget Jord*" – en lille sætning der faktisk er ret epokegørende – det er den første gang vi hører om hedeopdyrkning i Råsted, men vel at mærke et par menneskealdre før den rigtig tog fat og fik sin plads i den nationale bevidsthed. Samme mentale betydning har engen aldrig fået i danskerens verdensbillede,

selv om eng som bekendt er "agers moder".

Engene i Råsted karakteriseredes tilbage i 1600-årene som "*blødagtige*", fordi det ofte var meget besværligt at bjerge høet i dem. Forklaringen herpå var de tilbagevendende oversvømmelser, når Lilleå og Storå i forårstiden gik over deres bredder. Det tilførte naturligvis engene gavnlige næringsstoffer, men disse "*vandflo-*
der", som de kaldes i markbogen fra 1680'erne, tilføjede på den anden side også store skader.

Et tingsvidne fra 1648 fortæller om en gård i Råsted, at Lilleå "*haffuer overskult deres enge og forgangne Aar offuerlagt dem med sand halv alen tyck, ...*" I 1683 var det ikke bedre ved Gammel Mølle: "*den lider stor Skade af Gammel Møllens aa, som løber strax forbi gaarden baade vinter og sommer, naar der er stor vandløb, da fordærver engen med sand og gaar undertiden ind udi alle husene og gjør skade*".

Men det primære var naturligvis engenes produktionsværdi. I dette hedesogn kunne man i 1600-tallet høste knap 200 læs hø årligt, og et læs var som bekendt dengang noget ganske andet end i dag. Det vil sige, at de jævne gårde årligt høstede mellem 4-6 læs, mens gårdene på sognets fede jord langs med Storåen kunne nå op på 10-12 læs. Tallene skal ses i sammenhæng med et kreaturhold på ca. 110-200 dyr i hele sognet.

At engene betød umådelig meget i hedebondens driftsstruktur er der

ikke noget nyt i. Spændende er det derimod at se, hvornår bonden i et sådant hedesogn aktivt begyndte at arbejde med at øge engenes produktion ved kunstig vanding, noget som man af gode grunde altid jævnfører med Hedeselskabets store projekter som Store Skjernåkanal og Hodsagerkanal i 1860'erne og -70'erne.

Folkene i Råsted arbejdede aktivt med vandressourcerne et par århundreder tidligere. I 1683 nævnes det problem ved Lilleå, at "*vandløbet er ikke holden ved magt at vandet kan have frit løb*". I den lille sætning ligger, at man i sognet drev aktiv vandløbspleje i 1600-tallet, selv om man først fik et egentligt vandløbsregulativ i 1850'erne. Og det var heller ikke enestående, at sognefoged Lars Møller i 1819 af Ringkjøbing Amt fik påbud om at lade "*mølleåen*" oprense. Bag disse forhold lå naturligvis udnyttelsen af åernes vandressourcer på den bedst mulige måde. Det kunne skabe strid blandt modsatrettede interesser i sognet. En sag fra 1789 illustrerer kampen om ressourcerne i et hedesogn.

Det år indkaldtes mølleren i Ny Mølle i Råsted for herredstinget af en række lodsejere langs med Lilleå opstrøms i Vind sogn. Disse lodsejere havde ladet nedsætte et stemmeverk i åen "*efter deres i Mands minde havende og gamle Rettighed*", som de udtrykte det. Det havde de gjort med henblik på at lede åens vand ind over deres enge. I strid med loven havde mølleren i Ny Mølle derpå "*som den*

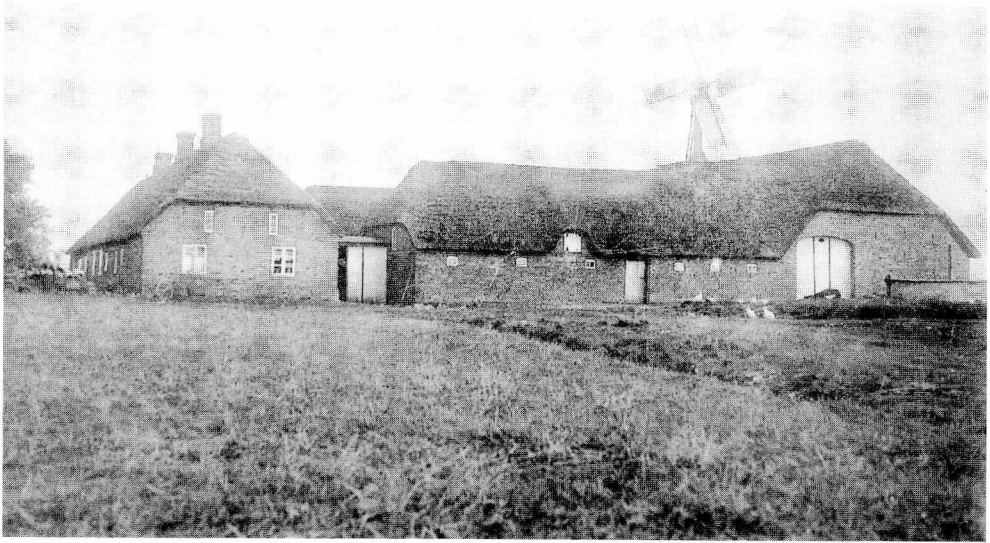


Fig. 3. Gården Arnsbjerg i Råsted sogn var en typisk hedegård, der ligger på en skrænt ned mod Lilleå, hvor gården havde værdifulde engarealer, mens gården på den anden side havde et par hundrede tønder land hede. Arnsbjerg, der nævnes tidligt i 1600-tallet, ses her som nyopført, moderne gård sidst i 1880'erne, hvor gårdens ejer var begyndt at levere til verdensmarkedet.

arrigste *Skizælm*" ladet stemmeværket rive ned "*paa den mest ondsksfulde Maade*", fordi han skulle bruge ekstra vand til møllen, hvor han samme år også havde etableret en stampemølle. Dermed havde han to mølleværker i gang og havde derfor behov for det vand, som hidtil var ledt ind over engene. Som en af de forurettede godsejere skrev til Niels Wad, der nu var ejer af Ny Mølle: han havde hindret dem i "*som sædvanlig at faae Wand af Aaen op over vores derved liggende Enge. Det kan ey heller være Dem ubekjendt, at vi og vore Formænd som Eyere af bemeldte Enge stedse*

upaatalt have udøvet denne Rettighed". Godsejer Niels Wad konkluderede i sit svar, at fæsteren i Ny Mølle desværre ikke "*forstaaer sig paa, hvad Ret eller Uræt er*". Mølleren idømtes herefter en bøde på 60 rigsdaler og skulle dertil retablere det ødelagte stemmeværk.

Sagens essens er, at man sidst i 1700-årene kunne fortælle, at engvanding var noget man havde praktiseret i flere generationer tilbage.

I en indberetning fra 1783 kunne forvalter Nicolai Wissing da også skrive, at "*Især 1782 og 83 er opkastet graabe til vandets afledning fra enge*

og moser”, så man arbejdede aktivt med engene. Et led heri var det også, at den 18-årige Christen Simonsen i 1845 forlod fødesognet Råsted med det udtrykkelige formål at blive engvandingslærling i Grimmelykke på Fyn. Sandsynligvis er det Det kongelige Landhusholdningsselskab, som har stået bag den mulighed, Christen her fik for at lære kunsten at lave engvandingsanlæg.

Sidst i 1800-årene kunne man i Råsted, som andre steder langs de jyske åer, se de imponerende engvandingshjul, der løftede vandet op i render. I 1874 druknede en hjord-dreng i Råsted ved, at han kravlede op på den kasse, der rummede et vandingshjul – han faldt ned på skovlene og druknede derpå i åen.

Driftsstruktur

Den aktive bearbejdning af hedesognets engarealer var forudsætningen for landbrugsdriftens struktur og cyklus. Almindeligvis kunne man tilbage i 1600-årene avle 3-4 år i træk på sognets jorder, som derpå måtte ligge brak 5-6 år for at samle ny næring. Inden jorden kom i drift igen, var meget af den imidlertid sprunget i hede.

Det mest ekstreme eksempel fra Råsted er en af sognets marker, hvori man i 1680'erne avlede boghvede to år i træk, hvorefter den skulle hvile i otte år, inden man atter kunne tage den i brug. Sådan var forholdene op til sidst i 1700-årene, hvor mergling og tilførsel af kalk ændrede situationen markant. I Ringkøbing amt begyndte

man at tilføre jorden mergel også kaldet for “lim” i 1740'erne, og det har også gjort sig gældende i hedesognet Råsted, hvor en mark sidst i 1700-tallet kaldes for “Lim Jord”. Ved udskiftningen nævnes flere limgrave i sognets heder – de skulle fremdeles være til fælles brug – som der står: “Til hver af dem som dertil maatte trænge”. Eneste forbehold var, at man ikke måtte overlade råstoffer fra sognets lim- og lergrave til fremmede. Dermed sikrede man sig mod kommerciel udnyttelse af de fælles ressourcer.

I det hele taget var man i sognet meget bevidste om værdien af de fælles ressourcer, og det fungerede, selv om man ikke som i det østlige Danmark havde skeldiger og grøfter mellem gårdenes arealer, der løb sammen et sted derude i heden.

Det konkrete udtryk for resultaterne af de forhold, jeg nu har nævnt, er naturligvis den animalske produktion. Udviklingen fra 1684 til 1861 viser følgende vækst i husdyrholdet: heste: 134%, køer: 628%, stude: 500%, kvier: 1.454%, får: 1.335% og svin: 1.575%.

Generelt afspejler disse tal den almene danske udvikling fra en selvforsyningsøkonomi til en markedsøkonomi, hvor også bonden i Råsted sidst i 1800-tallet leverede bacon, smør og kreaturer til det stadig mere nærværende verdensmarked. Dog er der bemærkelsesværdige forhold omkring Råsteds dyrehold og dets udvikling fra 1600-1900. For det første

overrasker det, at alle gårde havde 1-2 heste i besætningen tilbage i 1600-årene – normalt var stude trækdyret i hedesognene. Man kan få en anelse om at Råstedboerne har suppleret økonomien ved at fede heste op i enge. Heste var siden middelalderen en hovedeksportartikel fra den nordlige del af Ringkøbing amt.

Man bemærker også det lave kreaturtal i 1684 (kun 16 stude) – så studefedningen har haft begrænset betydning i 1600-tallet, hvor gods-ejeren havde monopol på handelen med denne vare, hvorimod en markant vækst fandt sted i 1800-tallet, både hvad angår fedekvæg og malkekreaturer.

Sognets vegetabiliske produktion var i 1600-årene ikke overraskende uhyre beskeden. Ikke blot udgjorde det dyrkede areal, som anført ovenfor, kun ca.17% af sognets areal, men jordboniteten sørgede også for et uhyre lavt udbytte – så sent som i 1838 mellem 2-4 fold for havre, byg og rugs vedkommende. Rug var den primære afgrøde – ca. tre gange så betydningsfuld som byg og havre. Eventuelt overskudskorn kørtes fra midt i 1700-årene til ladepladsen ved Struer, der i 1856 blev til en rigtig havn, hvorfra det vestjyske overskudskorn eksporteredes til Norge og England.

Kreaturhandel

Det var og blev den animalske produktion, der skulle brødføde Råsted-folkene. De havde naturligvis deres binæringsveje, som var typiske for et-

hvert hedesogn, men her skal jeg holde mig til at kommentere den rolle, handelen med primært stude spillede i dette hedesogn. Man kan naturligvis definere handel med heste, kreaturer og svin som en binæringsvej, men i modsætning til de traditionelle binæringsveje udøvedes handelen som regel af sognets bedrestillede lag af gårdmænd og proprietærer, der ofte fungerede som del af et regionalt netværk, som via slægtsbånd knyttedes sammen til økonomisk betydningsfulde cirkler, der ganske spændende også investerede kapital i den tidlige vestjyske industri i form af især tobaksfabrikker, brændevinsbrænderier og teglværker.

I Råsted's Gammel Mølle etablerede farmaceuten Henrik Lund i øvrigt i 1840'erne vel nok det betydeligste brændevinsbrænderi i Ringkøbing amt, hvor der til stadighed beskæftigedes 4-5 brænderikarle. Affaldsproduktet i form af spøl var noget af det mest næringsrige kreaturfoder, så også på den led var der en organisk sammenhæng i tingene.

Kilderne til at dokumentere handelsaktivitet i et hedesogn som Råsted er uhyre begrænsede og spredte, så det efterfølgende bliver blot nogle sporadiske kig ind i den side af Råsted's historie. Allerede først i 1700-tallet kan vi se, at handelen trak fremmede fugle til dette tilsyneladende så isolerede sogn langvejs fra. I 1712 fik en tjenestepige i gården Knudsig et barn døbt i Råsted kirke – som barnefar udlagdes *“en Kræmmer fra Flens-*



Fig. 4. Udsnit af Generalstabens kort fra 1879, med enkelte rettelser 1917. Hedesognet er ved at ændre karakter. Nordøst for kirken ses plantagen, hvor der før var store sandflugtsplagede arealer, og langs Lilleåen ses nu talrige engvandskanaler. Endelig var det også infrastrukturen under forvandling – den moderne landevej Holstebro – Ringkøbing skærer siden 1857 sognet over i to lige store halvdele. (Copyright Kort & Matrikelstyrelsen, Rentemestervej 8, 2400 København NV. Dette og følgende kort fra KMS er udgivet efter aftale mellem KMS og DHF).

burg”. Og da Anna Christensdatter i 1766 fik sin datter døbt i samme kirke, var faderen “Sivart Jensen fra Sønden”. I det hele taget vrimler egnens kirkebøger med barnefædre fra Holsten, “æ’ Sønden”, Varde o.l. Handelsfolk krydsede således Råstedes veje, men folkene i sognet tog selv del i aktiviteten.

Da forpagteren Christen Kiergaard i 1781 fæstede Stenumgård af stude-

handleren Christen Linde de Friedenreich til Nørre Vosborg, stod der således bl.a. i hans kontrakt, at “forbindes hand i mine Forretninger hvor behøves paa Stude Handlen at rejse med Befordring naar forlanges uden nogen Vederlag, alene hvad paa Reisen tilsættes godtgjøres ham”. Vi er her på sporet af en bestemt kultur- og livsform, der var karakteristisk for studehandlernes univers.

Sognets aktive handelsmiljø var ikke overraskende centreret på den gamle hovedgård Stenumgård og sædegården Øgelstrup, der indtil 1824 ejedes af brødrene Christen og Laurids Wad. De var sønner af Niels Wad, der i 1770'erne og -80'erne var forpagter af Nørre Vosborg gods, og som i 1786 købte Stenumgård gods til selveje, og dermed blev ejer af så godt som hele Råsted sogn. De to sønner blev jævne proprietærer, men det var netop dette sociale lag, der efter studehandelens frigivelse i 1788 satte sig på handelen i første omgang. Christen og Laurids Wad var da også begge aktive i handelen. Det ved vi, fordi de af og til involveredes i retssager. I 1813 således Christen Wad, der havde købt otte stude af en mand i Staby sogn for 1100 rigdaler, men *“hannem nægte af aflevere dem og vedstaa Handelen”*. Og i 1820 solgte Christen Wad 10 stude til fætteren Christen Tang, som drev dem til Holsten, men de to blev uenige *“Angaaende 537 Rbdaler, som sidstmeldte paa Studehandel i flere Aar skal have været Klageren skyldig”*, bl.a. for udlagt told.

Også Laurids Wad var i forbindelse med studehandelen involveret i flere retssager. I 1814 købte Laurids således 16 par stude af købmand Christian Juulsgaard, der da ejede hovedgården Møltrup i Timring sogn, for 1.920 rigsbankdaler. Det følgende forår videresolgte Wad studene til handelsmanden Niels Payberg fra Slesvig, men der hændte det mærkelige, at nok blev de 32 stude afhentet

på Møltrup, men hverken Laurids Wad eller Payberg ville vedgå at stå bag. Folk på egnen sagde godt nok, *“at det var en almindelig erkjendt Sandhed iblandt Folk her i Egnen, at Laurs Wad havde indfundet sig paa Møltrup og ladet sig Studene udlevere”*. Intet kunne imidlertid bevises og endnu i 1820 kørte denne retssag ved Højesteret. Fire år senere måtte også Laurids Wad gå fra sin gård og flyttede fra Råsted.

Handelen var arvelig og næste generation fra disse store gårde fortsatte handelstraditionen. Én af dem var Niels Wad, som i 1855 opholdte sig i Hamburg, hvor han blev indlagt på et sygehus i sindsforvirret tilstand. Derfor henvendte de tyske myndigheder sig til Ringkjøbing Amt for at få handelsmanden hentet hjem til sit fødested. Den kendte generalkonsul Hendrik Pontoppidan sørgede for at få sendt Wads indestående i Altona Sparekasse på 4.300 rigsdaler til herredsfogeden i Ringkøbing til udbetaling til Wad, der døde i 1891. Også broderen Søren Wad, der boede i Vandborg sogn, og svogeren Jens Jensen i Herpinggård var kreaturhandlere.

Efter Laurids Wad kom Laust Jepsen og hans kone Maren Strandbygaard til Øgelstrup; de var fætter og kusine og havde en fælles bedstefar i studehandleren Jens Nielsen Strandbygaard, og tilhørte i det hele taget netværket af tidens kendte vestjyske handelsfolk. Som huslæreren Severin Weiersøe skrev i 1831 i sine dag-

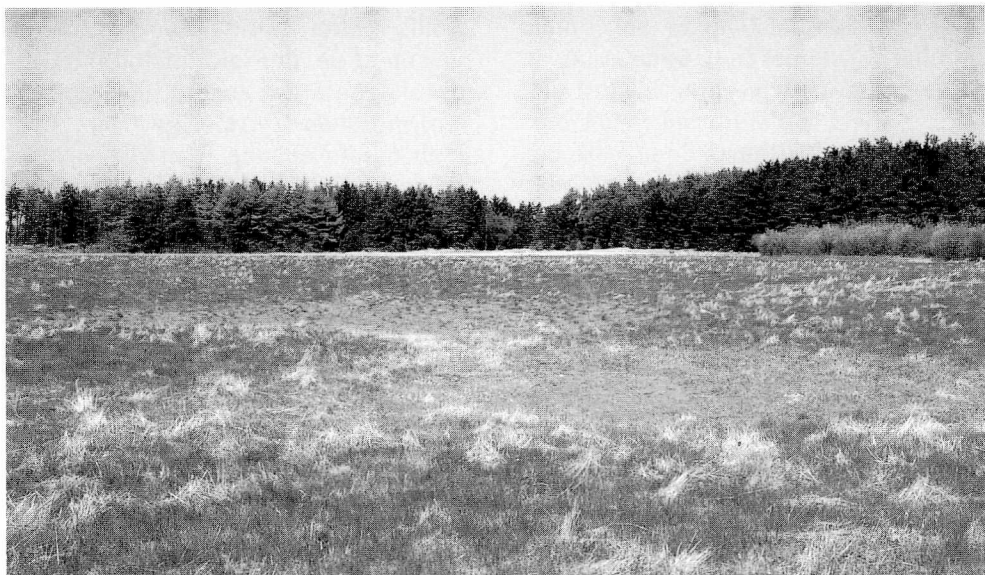


Fig. 5. Landskabet gemmer ofte på historie(r), som umiddelbart ikke er synlige. Denne cirkelformede lavning på en mark i Råstedes sydlige del er ifølge overleveringen opstået ved, at kvinderne fra den nærliggende gård Garsdal her havde ælteplads til leret, som de brugte til produktion af sorte potter – populært kaldet for ”jydepotter”.

bøger: “Alle de store Studehandlere ovre fra Uluborg, Niels Andreas Strandbyegaard paa Svendsholm, Madammens Broder, og Niels Forpagter, der eier Stenumgaard, vare her tilligemed Pigerne fra Knudsig. De dandsede oppe i Storstuen, jeg skulde ogsaa til det, Pigerne trak stærkt nok i mig; men jeg kunde ikke, saa gjerne som jeg vilde. Havde min Moder seet, jeg havde gaaet henede i den pene Stue mellem saa mange store Mænd, hvor vilde hun have frydet sig”. Man skulle tro man befandt sig på en gård i den fede marsk.

Men der var også folk fra de jævne gårde, som vi kan relatere til tidens studehandel. Saxo Ascanius Bred købte i 1840’erne gården Garsdal i Råsted. Han var startet som svinehandler og blev efterhånden en veleslimeret studehandler, der ved Garsdal anlagde et teglværk. En datter fra nabogården Store Blæsbjerg blev i 1860’erne gift med Gravers Pedersen, der etablerede stor kreaturkommissionsfirma i Altona. En af deres sønner døde i 1880’erne i London – naturligvis var han der ovre for at handle.

Ét var handelsfolkene selv, men som led i systemet fungerede et lag af svine- og kvægdrivere og hestetrækere, som vi sjældent ved noget om, fordi de socialt tilhørte de laveste lag i landbosamfundet. De mange husmandssteder i Råstedes heder gav også grundlag for den specielle næring ved det sæsonbestemte arbejde at drive dyr til Slesvig-Holsten. Jens Jensen i Knudehus er et godt eksempel på dette nederste sociale lag i handelssystemet. Han var født 1827 på Thyholm udenfor ægteskab, og kun 15 år gammel var han løsgænger: *“Og siden den Tid har han ingen fast Opholdssted havt”*. I 1842 lod han sig hyre som kvægdriver for proprietær Petersen på Ryssensten fra påsken, hvilket han også gjorde det følgende år. Ind imellem tjente han som daglejer på Nørre Vosborg gods. Så tjente han et år som karl i Skærum Mølle, hvorefter han lod sig hyre til at drive svin helt til Mecklenburg for Christen Møller i Fabjerg, som var en af tidens kendte handelsfolk. Dette forarmede menneske døde 27 år gammel i 1854 i Knudehus, der lå gemt væk ude på heden i Råsted. Ikke alle blev rige handelsfolk af at røre ved det vestjyske guld.

Kreaturhandelen resulterede også i spændende kig ud i den store verden for flere af Råstedfolkenes sønner. I 1852 finansierede generalkonsul Westenholtz i London, at fire unge mænd fra Ringkøbing amt kunne komme til England for at studere kvægfedning i kortkornsracens hjem-

land. Møller Lunds søn fra Råsted var én af de, der kom afsted i 1852 – det var ham der senere blev pioner i emigrationen til Amerika – og i 1854 kom endnu en ung Råstedbo på den måde til England – denne gang Jens Christian Bertelsen fra Lille Stenum, hvis ophold finansieredes af jernbaneingeniøren Sir Morton Peto.

Handelen med kreaturer var således en integreret del af Råstedfolkenes verdensbillede i 1800-årene – den hosebindende bonde, der gik rundt blandt sine får på heden, har jeg ingen fornemmelse af har været nogen prototype i Råsted sogn. Dette indtryk bekræftes ved til sidst at se lidt på mobiliteten i dette hedesogn.

Mobilitet

Et illustrativt eksempel helt tilbage fra 1731 underbygger antagelsen. Da arvede husmand Mads Poulsen i Hummersborg i Råsted en barnløs fætter, der havde været birkedommer ved Timgård gods. Mads Poulsen måtte imidlertid dele arven med følgende slægtninge: Jeremias Thomsen, *“som er reist til Ostindien”*, Bodil Poulsdatter i Amsterdam, Hans Bruun *“i Westindien”*, Christian Bruun i København og Oluf Graa i Trondheim i Norge. Så vidt kunne kontaktfladen være for en bonde i et vestjysk hedesogn i 1700-tallet.

Det var typisk for sognets mobilitet, at den var vendt mod syd til hertugdømmerne og Nordtyskland, mens man kun sjældent havde interesser østover. Det var kun når sog-



Fig. 6. På det nærmeste sindbilledet på et vestjysk hedesogn. Åen snor sig som den altid har gjort nede i engen, der førhen var livsnødvendig for sognets bønder. Bag den skråner skrænten op mod heden, som i sidste halvdel af 1800-årene blev plantet til med granplantager. Med de ændringer, der i disse år foregår i skovbruget, vil også dette kulturmiljølandskab ændre sig radikalt i løbet af få generationer.

nets karle skulle springe soldater i København.

Niels Jensen Vejrup der siden 1825 ejede Stenumgård fik da også indføjet i sin aftægtskontrakt, at sønnen forpligtede sig til *“hvert andet Aar at forrette en køretur med os til familie og venner i sønder egnen”*, ligesom sønnen *“For mig, Niels Jensen Vejrup, anskaffer han en taalelig og velopsadlet Ridehest, naar jeg forlanger det og indtil 4 ture om aaret, hver paa indtil 3 mil”*. Se – det var da levemåde i et hedesogn.

I 1868 solgte Lund Gammel Mølle til en mand ved navn Peder Møller, der hidtil havde været forpagter, men graver man i hans identitet viser det sig, at han oprindeligt hed Peter Müller, var født 1818 i det tyske fyrstedømme Kurhessen og var kommet til Danmark i 1845. Det vil sige, at det velkendte fænomen vi havde i 1800-tallet med de omvandrende tyske håndværkssvende, der ofte startede nye virksomheder i vore små købstæder, også rakte ud til Råsted midt på heden mellem Holstebro og Ringkøbing.

Bevaringsinteresser i hedesognet

Fra sidst i 1800-årene er landskabet og kulturmiljøet i Råsted sogn ændret på akkurat samme måde som i andre typiske jyske hedesogne. Store hedearealer er blevet opdyrket og udstykket i små gårde, som siden landbrugets strukturændringer i 1950'erne og '60'erne ikke har kunnet forsørge en familie. Her bor nu familier beskæftiget som lønmodtagere i enten Holstebro, Ulfborg eller Ringkøbing. Jorden er ofte solgt fra langt tilbage til de oprindelige gamle gårde i sognet. Desuden er der siden 1800-årenes midte tilplantet knap 1.000 tønder land med granplantager. På den vis kom sognets store sandflugtsområder under kultur. Eneste rest af denne landskabstype findes nu i form af Råsted Golfbane, der er anlagt på gården Helsigs jorder; Helsig blev nedlagt i 1833 som følge af sandflugten.

Storå og Lilleå snor sig stadig forholdsvis naturligt på grænsen af og gennem Råsted sogn. Kun dambrugene anlagt i 1930'erne ved Ny Mølle og Gammel Mølle har ændret mindre strækninger af Lilleå. Især Lilleå's forløb præget af oprindelige og stadigt udviklende slyngninger tværs gennem sognet har stor herlighedsværdi og bør derfor fremover have høj prioritet ud fra kulturmiljømæssige vurderinger. I den forbindelse bør man være opmærksom på den gamle hellige kilde, der i sin tid trak folk til sognet langvejs fra. Stedet ses stadig tydeligt i en skrænt ned mod Lillå ved gården Arnsbjerg. Af menneskabte kulturspor af bevaringsinteresse i sognet findes bl.a. en gammel ælteplads, hvor kvinderne fra gården Garsdal i 1800-årene æltede ler til sorte potter, en produktion der udgjorde en forholdsvis betydelig bionæringsvej i hedesognene.

LITTERATUR

Graugaard, Esben og Lillelund, Rigmor: *"Råsted sogn 1600-1900. Mennesker og hændelser i et vestjysk hedesogn"*, Holstebro Museums Forlag 1998.