

Eli Reimer

## Lad os fejre jubilæet med en ny lærebog

Hvis De har læst den indledende artikel om vore bøger udstyrelse, anno 1884, har De sikkert kunne fornemme den irritation, som fik Xylograf F. HENDRIKSEN til at fremsætte så skarp en anklage mod datidens bogtryk. Det er ikke meget han er tilfreds med. Mange af de anvendte skrifter finder han for spinkle, og han protesterer mod at der gøres vold mod alle sunde typografiske regler, og er trist til mode over at se, hvor langt ned i det smålige, stilløse og tilmed upraktiske, at bogtrykkerkunsten er nået.

Det er især det forlorent nette, Hendriksen vender sig imod; han peger på den forkerte udvikling i dansk bogkunst ved at bruge ældre danske bøger som eksempler og holde dem op til sammenligning med de nye.

De stærke ord, som Hendriksen bruger, har sikkert skabt usikkerhed hos dem, der følte sig ramt – og måske er det forklaringen på, hvorfor artiklen dengang blev modtaget med næsten total tavshed. Ingen anden avis kommenterede de fremsatte meninger, og heller ikke det førende blad for boghandlere og forlæggere, Nordisk Boghandlertidende, værdiger dem et ord. Kun de to typografiske fagblade, det fagpolitiske *Typograf-Tidende* og det upolitiske *Ny typografisk Tidende* hilser dem velkomne, som omtalt side 17.

Helt anderledes går det efter hans næste indlæg, artiklen Et Forslag, der offentliggøres i *Ny typografisk Tidende* i 1887. Heri agiterer F. Hendriksen for dannelsen af en ny typografisk forening og forklarer sin geniale idé: at samle alle gode kræfter inden for de beslægtede boghåndværk i det

øjemed at skabe en interesse for at højne håndværket og igennem foreningens arbejde at skabe kontakt til de brugere og formidlere af bøger, der vil kunne påskønne en sådan forbedring af bøgernes typografi.

Forslaget blev ivrigt kommenteret og diskuteret, og da man endeligt nåede så langt, at Hendriksen kunne indkalde til et konstituerende møde den 26. februar 1888, var indkaldelsen undertegnet både af typografer, skriftstøbere, bogbindere og bogtrykkere, samt af en række kendte mennesker udenfor boghåndværkets faglige kreds.

### Fagskole og lærebøger

Oprettelsen af en praktisk fagskole var en af de opgaver, som foreningen skulle påtage sig, og det gjorde man prompte. Allerede i marts 1893 var Skolen for Boghaandværk en realitet og kunne tage imod det første hold elever. Det var imponerende – men endnu mere imponerende var det, at to år før man var klar til at tage elever ind på skolen, lå den første lærebog færdig. Det var typografen, EMIL SØRENSEN, senere kendt under navnet EMIL SELMAR, der skrev denne første gennemillustrerede lærebog, *Vejledning i praktisk Typografi for unge Sættere*, på 410 sider.

Emil Sørensen (Selmar) skriver i forordet, at han godt ved, og heller ikke havde ventet andet, at kun yderst få fagmænd ville være enige med ham i de tilsyneladende nye synspunkter – der dog er lige så gamle som typografien selv. Som sin fulde overbevisning udtrykker han, „at de gamle Mestres Grundsyn en Gang i Tiden, naar en

eller Linjefaldet en Udvidelse, udjævnes Mellemrummene ved Spatiering med tykke og tynde Spatier eller Kortblade; tør Linjen ikke være bredere, maa man regulere Mellemrummene ved at bortfile noget af det generende Kød. Thi det er det mindste, man kan forlange af en Akcidenssætter,

## KØBENHAVN

at han ikke lader det i sine Former fuldkomne Typemateriale ved en skødesløs Behandling synes mangelfuldt.

For at tage et lige for Haanden liggende Exempel, afviger

## K Ø B E N H A V N

Mellemrummet mellem Bogstaverne AV i KØBENHAVN saa betydelig fra Afstanden mellem de øvrige Bogstaver, at Linjen synes at bestaa af to Ord, og det samme er Tilfældet

## KØBENHAVN

i Sammenstillingerne FA, TA, LY, TJ, LV o. s. v., om end ikke i saa høj Grad som ved de spidsvinklede Former alene. Hvis den her omtalte Linje kan gøres bredere, udjævner

## T. A. P. HOLMER

man de øvrige Mellemrum med en Udslutning, der svarer til Kødet paa AV, saa at Uoverensstemmelsen forsvinder; fylder Linjen derimod omtrent hele den givne Formatbredde

## T. A. P. HOLMER

eller gaar den ud over denne, maa man udjævne ved Underfiling af de to Bogstaver, saaledes at Spatieringen enten helt kan undgaas eller betydelig indskrænkes.

I Tilfælde, hvor Versalierne F, P, T, V, W og Y efterfølges af et Punkt, bør man kun tilvejebringe Udjævning

1. De typografiske regler som Emil Sørensen anviser i *Vejledning i praktisk Typografi* er stadig aktuelle, men i dag overlades udligningen til automatiske æstetikprogrammer.

ægte middelalderligt Præg. Der gives tre Hovedformer for Akcidensskrifterne, Italienne, Egyptienne og Grotesk, men udenfor disse findes et altfor stort Udvalg af Modeskrifter, der, med to eller tre Former som Grundlag, friste en kort Tilværelse og mægtigt bidrage til at holde Smagen i Faget paa et yderlig lavt Standpunkt. Betegnelserne paa alle disse Akcidensskrifter ere lige saa variable som Formerne selv; ofte have de samme Skrifter forskellige Navne og ofte betegnes de af Skriftstøberne med det misvisende, i alt Fald ikke synderligt oplysende Slagord »Renaissance».

### Christiania ITALIENNE Edinburgh

er den ældste af de ikke forsvarede Akcidensskrifter; den adskiller sig fra den almindelige Antikva derved, at Grundstregerne her ere fine, medens Antikvans fine Streger (Haarstregerne) og de vandrette Streger paa Skriftbilledets Hoved og Fod (Schatteringerne) til Gengæld ere meget fremtrædende.

### Ionisk Skrift EGYPTIENNE Clarendon

er én Skrift med forskellige Navne; hyppigst klassificeres de saaledes, at den smalle og magre Egyptienne benævnes *Ionisk*, den brede og magre *Clarendon* og den halv- og helfede *Egyptienne*. Egyptienne har den fuldstændige Antikva-Form, men Haarstregerne og Schatteringerne ere forstærkede, undertiden saa meget, at alle Stregerne omtrent ere ens tykke.

### Stenskrifterne GROTESK Blokskrift

ere ligeledes én Skriftart med forskellige Navne; Grotesk er egentlig en ufuldkommen Skrift, idet Schatteringerne helt ere borttagne. Naar Skriften er mager og Grund- og Haarstreger omtrent eller fuldstændigt ens tykke, kaldes den hyppigt *Grotesk*, naar den er fed med tydeligt adskilte Grund- og Haarstreger, kaldes den *Stenskrift*, og er den

2. Emil Sørensen skelner skarpt mellem akcidens- og bogskrifter, og analyserer skrifterne i to forskellige afsnit. Bogen er sat i hånden med Fransk Mediæval.

3. Formelsætning hører til blandt de mest komplicerede opgaver i blytsats og styres af et strengt regelsæt som Emil Sørensen nøje gør rede for.

dybere gaaende Interesse for Fagets Frembringelser genvækkes, vil afløse den kritiske Efteraben af mere eller mindre moderne og overfladiske Satsregler, som nu er raadende i den nordiske Typografi“.

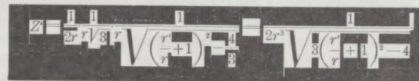
Vejledning i praktisk Typografi fik dog på trods af forfatterens pessimisme en god modtagelse. På skolen og ude omkring i sætteriernes blev bogen det opslagsværk, man tyede til, når man var i tvivl om en eller anden satsdetalje, f.eks. i tabel- og formelsats eller ved sætning af fremmedsprog. I 1913 blev den trykt op i en omarbejdet og betydeligt udvidet udgave, og på titelsiden

ledes, at der benyttes saa faa tynde Spatier som muligt, da disse baade fjedre sig stærkt og meget let glide bort fra det Sted, hvor de høre til. En Formel som nedenstaaende bør indrettes saaledes, som vist paa det følgende Exempel; det

$$Z^2 = \frac{1}{2r} \cdot \frac{1}{r\sqrt{3}} \cdot r \cdot \frac{1}{\left(\frac{r}{r+1}\right)^2 - \frac{4}{3}} = \frac{1}{2r^3 \sqrt{3\left(\frac{r}{r+1}\right)^2 - 4}}$$

koster en Del Eftertanke og forekommer den uøvede Sætter altfor omstændeligt, men man staar sig alligevel derved, da intet Udslutningsstykke kan glide bort og Satsens Fjederkraft bliver ubetydelig.

Alle Regningstegnene skulle staa paa Midten af Stregerne og Rodtegn, Klammer, Parentheser, Integraltegn o. s. v.,



der høre sammen i en Formel, bør alle have nøjagtig den samme Størrelse.

Til højstaaende Brøktal, der sættes umiddelbart op til Bogstaver, benyttes i Almindelighed Tællere af skraa Brøk paa samme Kegel som Skriftegnene, da man derved undgaar Underlægning, men naar der forekommer Brøker i Formlerne, sættes disse stedse med lige Brøk. Skraa Brøkreger bruges ikke i matematisk Sats.

Sammenlignende Formler, der stilles umiddelbart under hinanden, skulle indrettes saaledes, at de enkelte Størrelser staa paa Midten af Sammenligningen, og alle Regnings-

$$\begin{aligned} p &: (100 - p = 46x : 18y \\ \text{eller: } x &: y &= 9p : 23(1000 - p) \end{aligned}$$

tegnene maa holde ens Retning, som vist i de hosstaaende Exempler.

stod der nu: EMIL SELMAR *Typografi. For Sættere, Korrektører, Forfattere og Forlæggere*. Igen i 1930 er han i gang med en ny udgave, der skulle bruges ved den obligatoriske fagskoleundervisning, men han nåede kun at skrive et par kapitler inden han døde i 1932.

Arbejdet med en tredje udgave blev dog heldigvis videreført under redaktion af C. VÖLMER NORDLUNDE og med de kendte fagfolk CHARLES MÖEGREEN, CHRISTIAN PETERSEN, VIGGO HASNÆS, HARALD D. ANDERSEN og S. V. RASMUSSEN som medarbejdere. Den udkom i 1938 i en helt ny og ajourført udgave under navnet *Selmars Typografi*. I mange år gjorde denne udgave god fyldest i undervisningen, men også ude i virksomhedernes sætteri som opslagsværk, og kunne ligesom sine forgængere være medvirkende til at sikre en korrekt

**B**ORSØGENE paa at skaffe Antikva Indpas i danske Aviser har været henved 150 Aar om at lykkes. JOACHIM WIELANDT lagde for 1723, men maatte efter kun et Aars Forløb vende tilbage til »dansk« Skrift, og samme Skæbne fik SEIDELINS »Dagen« 1803. »Dagbladet« udførtes fra 1870 med Antikva, men blev efter at være overgaaet til FERSLEW atter bragt tilbage til sin gamle Skikkelse.

bogstavets underkant og den sidste tekstlinies skriftlinie ved at rykke den første tekstlinie saa meget ned som de enkelte tilfælde kræver. De resterende bogstaver af tekstens første ord kan i almindelighed stilles tæt til begyndelsesbogstavets højre kontur; de følgende tekstlinier rykkes saa meget ind, at det tomme rum paa begyndelsesbogstavets højre side og underkant stemmer overens. Den typografiske behandling af begyndelsesbogstaver uden omramning er den samme som for de ovenfor nævnte; kun bør det iagttages, at rummet paa bogstavets højre side i visse tilfælde, f. eks. ved A og L, reguleres ved underfilning af typelegemet. Ved alle begyndelsesbogstaver over flere linier sættes i antikvasats resten af det første tekstord enten med kapitæler eller versalier eller hele linien sættes med versalier; hvis begyndelsesbogstavet danner et selvstændigt ord (i de nordiske sprog navnlig ordet I), sættes det følgende ord med kapitæler eller versalier, og mellemrummet mellem begyndelsesbogstav og tekst bliver det sam-



**D**ET SIDSTE ARBEJDE, DER UDFØRTE med den danske Typograf Chr. Sørensen Sætte- og Aflæggenmaskine, er et Foredrag om Fru Gylembourg af Benedicte Arnesen Kall. Det lille Skrift, der udkom i Sommeren 1875, blev trykt hos Nielsen & Lydiche, og Satsen fremstilledes af Firmaets ene Stifter, Jacob Nielsen, der i Louis Kleins Officin havde arbejdet med Maskinen, først under Opfinderen og, efter dennes Død i 1861, nogen Tid selvstændigt. — Opfinders Enke skænkede Maskinen til Kunstindustrimuseet. Polyteknisk Lærestanstalt har den nu.

og ensartet opsætning af de detaljer, som forfatterne måtte have lov at regne med, at typograferne vil kunne klare. Der opstod derfor et problem, da Selmars Typografi blev udsolgt, og Fagskolen for Boghaandværk, der var udgiver af bogen, måtte bede faglærer Charles Moegreen om at redigere en ny udgave. Den udkom i 1958 med Moegreens forfatternavn og med titlen *Lærebog i Typografi*.

### Asymmetrisk mellemspil

I perioden imellem udgivelsen af udgaven i 1913 og 1938 udvikledes en ny stil i den typografiske formlære. I løbet af 1930'erne begyndte den nye typografi at vinde indpas i Danmark, og der opstod en livlig debat imellem tilhængerne af den nye typografi og tilhængerne af den gamle traditionelle form. Diskussionen tiltrak sig stor opmærksomhed og var medvirkende til en forøget faglig interesse blandt typograferne i Dan-

mindelse om, at nu bør der gøres et lille ophold. Sproglig set er et saadant vink forfejlet, thi den læser, som ikke fatter skilletegenes betydning, gør ingen standsning alene ved et relativt større mellemrum, og æstetisk set forringer det store mellemrum satsbilledets sluttede udseende. Tidligere var det ogsaa god latin at sætte to dritler eller en gevært efter semikolon og kolon, men dette er man dog i tidens løb kommen bort fra.

**M**ELLEMNUMMENES REGULERING. — Kun sjældent hænder det, at vinkelhagens formatbredde udfyldes med det sidste skrifttegn af slutningsordet. Enten er der rum tilovers, som ikke strækker til for tilføjeisen af et

Bogtrykkerkunsten kom som en Aabenbaring for det femtende Aarhundrede. Den ny Kunsts enorme Betydning blev straks forstaaet. Kirken og Videnskaben tog den i sin Tjeneste, og mange ventede at

Sats med ordinære mellemrumstyper mellem alle ord.

Bogtrykkerkunsten kom som en Aabenbaring for det femtende Aarhundrede. Den ny Kunsts enorme Betydning blev straks forstaaet. Kirken og Videnskaben tog den i sin Tjeneste, og mange ventede at

Liniernes bredde egaliseret ved knibning eller spærring.

Bogtrykkerkunsten kom som en Aabenbaring for det femtende Aarhundrede. Den ny Kunsts enorme Betydning blev straks forstaaet. Kirken og Videnskaben tog den i sin Tjeneste, og mange ventede at

Egaliserede linier som de tager sig ud paa tryk.

nyt eller dele af et nyt ord, eller der maa skaffes rum for et eller flere bogstaver af det sidste ord. Er der overskydende rum tilovers, skal linierne *spredes*, det vil sige: mellemrummene mellem ordene maa forholdsmaessigt udvides til formatet er naaet; er der derimod mangel paa rum, maa de ordinære mellemrum forholdsmaessigt formindskes saa meget, at det sidste ord eller dele af et ord kan naa indenfor vinkelhagens formatbredde, linierne maa *knibes*. Mellemrummernes regulering skal paa samme tid opfylde vigtige æstetiske sprogs-

4. I anden udgave er typografien ændret og er nu håndsats med Genzsch (Nordisk Antiqua), Fransk Antiqua og den kraftige Plantin.

5. Ordmellemrummernes regulering ved justeringen var et misrøgtet område i datidens typografi. Selmar bruger mange ord på at forbedre indstillingen hertil og foreslår et normalt ordmellemrum svarende til den halve bredde af det lille m i den pågældende skrift.

mark. Inspirationen til den nye typografi kom til Danmark fra Tyskland, og især igennem publikationer fra to grafikere, PAUL RENNER og JAN TSCHICHOLD, begge fra Meisterschule i München. Paul Renner blev arresteret i 1933 og fradømt alle sine offentlige hverv. Han flyttede fra München og måtte de følgende år udvise stor forsigtighed. Tschichold blev indespærret i fire uger, men undveg til Schweiz og kunne derfra sende en række artikler til de danske fagblade, og derfor blev han talsmanden for de mål og midler der kendetegnede den nye typografi. I 1937 blev hans lærebog,

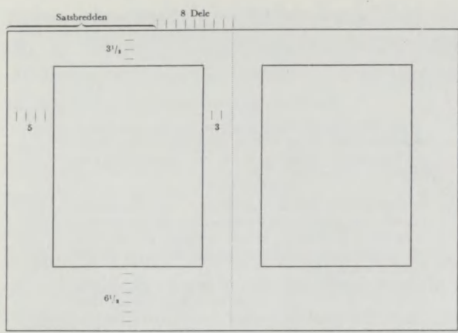


Fig. 30. Satsidens Størrelse og Placering faktisk efter det paa Side 97 nævnte Eksempel. Margenforholdene er her  $3:3\frac{1}{4}:5:6\frac{1}{2}$ . Beskringsranden fradrages for Udregningen.

bedst for Formater, der nærmer sig det kvadratiske, andre for mere rektangulære. De Formler, der omtales i det efterfølgende, er mest kendte, de er ret enkle og har i Praksis vist deres Anvendelighed.

Ved Udregning af Satsidens Format og Placering maa der altid tages et vist Hensyn til Værkets Omfang; et Hefte slukker op paa en anden Maade end en indbundet Bog, og Sideheftning (Blokning) kræver en ret stor Margen mod Bogens eller Hefkets Ryg. Allerede samtidig med, at Beskringen regnes fra, maa disse Forhold tages i Betragtning, f. Eks. ved at der – alt efter Bogens Tykkelse og Indbindingsmaade – beregnes 1 Nonpareil, 1 Cicero eller mere, som vil forsvindes ind i Ryggen, naar Bogen er indbundet.

En af de mest benyttede Formler til Fastsættelse af Satskolumnens Størrelse og dens Stilling paa Papiret ses i Fig. 30. Den har sin Oprindelse paa Fagskolen for Boghaandværk i København, hvor den med godt Resultat har været anvendt gennem en Aarrække.

Af det falsede, men ubeskaarne Ark fradrages først ca. 1 Cicero foroven, 1 Cicero i Siden og  $1\frac{1}{2}$  Cicero forneden, hvilket omtrent svarer til det, Bogbinderen kræver til en Bogs Beskring. Derefter

### Deling af Hovedlinjer

Ved Deling af Hovedlinjer bør Sætterten altid være opmærksom paa, at disse kan synes uferdige eller ufuldstændige, hvis deres tekstlige Indhold ikke deles paa den lettest forstaaelige Maade. Det er forkasteligt at anvende Ordbrydninger i Hovedlinjer og Mellem-linjer, da Brydningerne er uskønne og vanskeliggør Læsningen:

#### Stort Udvalg i færdige Dame- og Børnedragter

Linjernes Tekst bliver straks mere læselige, naar de deles som her:

#### Stort Udvalg i færdige Dame- og Børnedragter

Forstaaelsen af følgende Linjer er besværliggjort ved denne Deling:

#### Rejs med D. S. B. i Ferien paa et 8 eller 14 Dages Kort

Linjerne læses lettere og Betoningen bliver mere rytmisk saaledes:

#### Rejs med D. S. B. i Ferien paa et 8 eller 14 Dages Kort

Lange og delte Hovedlinjer, især i Annoncer, kan ofte synes kedelige og monotone i deres typiske Ensartethed. I engelsk og amerikansk Annoncetypografi gøres lange og delte Hovedlinjer levende og effektfulde ved at anvende en fra den ordinære Skrift afvigende karakteristisk Skrift til et enkelt Ord:

Se efter Stjernen paa Pakningen

Se efter *Stjernen* paa Pakningen

ALTD *friskt* UDSEENDE RECEPT for en ren Hud

Den mest DELIKATE Tomatsuppe af fineste solmoden Frugt

6. I tredje udgave fra 1938 skrives de forskellige kapitler af specialister. Satsiden størrelse og placering på papirformatet er her anvist af Christian Petersen. Metoden blev obligatorisk ved typografernes svendeproeve i mange år.

7. Artiklen om linjeopdeling og linjefald blev skrevet af Viggo Hasnæs. Siden er typisk for bogens afdæmpede asymmetriske typografi. Skriften er Monotype Baskerville og rubrikerne Fed Futura.

*Typographische Gestaltung*, udgivet af Det Berlingske Bogtrykkeri i Danmark.

På dansk kom den til at hedde *Funktionel Typografi*, og den fik betydning igennem de regler og anvisninger, der netop i denne bog gav udtryk for det sunde og funktionelle i den nye typografi.

At interessen kunne holdes i live blandt typograferne i disse år, skyldes det fagtekniske oplysningsarbejde, der var sat i gang, og holdt i live bl.a. af de to faglærere CHARLES MOEGREEN og HENRY THEJLS. Moegreen, som oversætter af Tschicholds bog

og medarbejder ved Selmars Typografi. Henry Thejls som en inspirerende foredragsholder, og som manden der rådede bod på den manglende fagundervisning i provinsen ved at gennemføre en række korrespondancekursus med deltagere fra hele landet. Som et led i dette udarbejdede han en lærebog, *Asymmetri i Typografi*, der udkom i 1943, og kunne fungere som et supplement til Selmars Typografi.

### Lærebøger for håndsættere

Et fællestræk ved disse lærebøger, der fra 1891 med års mellemrum afløste hinanden, er at de alle er skrevet med henblik på den traditionelle typografiske teknik, og bortset fra et enkelt kapitel i 1938 udgaven, er det udelukkende typografisk arbejde ved håndsætning, der beskrives. Det var en fasttømret mening, at håndsætningen og de regler, der knytter sig til denne oprindelige satsteknik, skulle være grundlaget – også

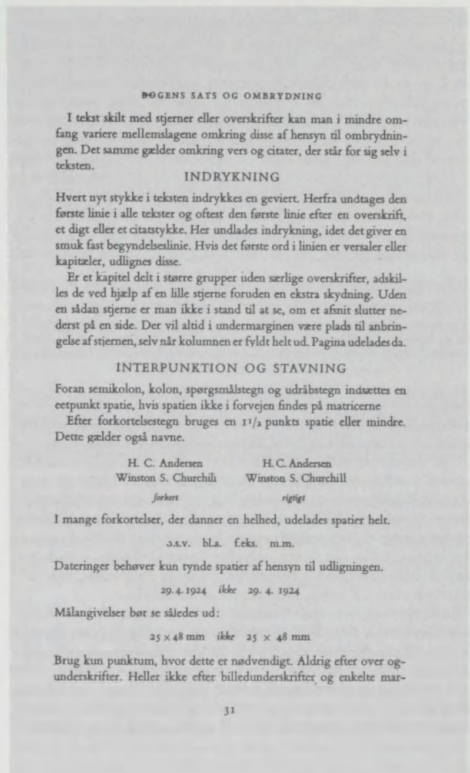
når det typografiske arbejde skulle udføres på en sættemaskine. Alle, der ville være maskinsættere, måtte først i lære som håndsættere og tage svendeprov, inden de kunne påbegynde uddannelsen som maskinsættere.

Synspunktet, at det kun var ved hånd-sætningen, at man kunne tilegne sig de typografiske principper, man skulle bygge videre på, er der stadig mange der holder fast ved, selv idag hvor typografien skal skabes ved et klaviatur til en elektronisk indtastningsstation.

Det må da også i denne forbindelse indrømmes, at når det er lykkedes at skabe en smuk typografi på de nye elektroniske fotosætteanlæg, så er grunden ofte den, at der i virksomheden arbejder fagfolk med en traditionel typografisk uddannelse, og som har en interesse i at holde de sunde regler i hævd – også ved anvendelsen af det nye værktøj.

## Lærebøger for tilrettelæggere

Dette nye sigte, der skabte en fornyelse af de typografiske lærebøger i Danmark, kom fra ERIK ELLEGAARD FREDERIKSEN, der fra 1950 underviste på Den Grafiske Højskole i bogtypografi og bogtilrettelægning. Ideen var at skyde et nyt led imellem forfatter og forlægger på den ene side og bogtrykker, reproduktionsanstalt og bogbinder på den anden. For at bruge Ellegaards egne ord, skulle det være tilrettelæggerens opgave at udarbejde en fælles plan, hvorefter de enkelte faggrupper kunne samarbejde, men det kunne også siges som Xylograf Hendriksen gjorde det: „Vi skal forstaa hverandre, saa en finere Sans for det færdige Arbejdes Skønhed kan afløse de mange døde Regler om hvad der i Bogtryk er nødvendigt ...“ *Bogens Funktion og Æstetik* som Ellegaard så træffende kalder sin bog, er opbygget så den afsnit for afsnit følger arbejdsgangen ved bogtilrettelægning. Undervejs giver han gode råd, opstiller løsninger, men også alternativer, og fremhæver de regler, som han mener ufravigeligt må følges, f.eks. ved sætningen.



8. Lærebogen med satsregler for tilrettelæggere *Bogens funktion og æstetik* fra 1955 blev formgivet i den symmetriske typografi, der dengang var den dominerende typografiske stil. Bogen blev sat på Monotype med Bembo.

Første udgave udkom i 1955 i et smalt oktavformat og i et beskedent udstyr. Typografien er konsekvent symmetrisk, og på det tonede papir, der dengang var en af kæphestene, virker den ældre, end den er.

Der er en morsom sammenhæng imellem denne første udgave af Ellegaards bog og kapitlet om det asymmetriske mellem-spil. Da Ellegaard begyndte at undervise på Den grafiske Højskole, var han næsten lige kommet hjem fra England, hvor han havde været assistent hos Jan Tschichold, der siden 1947 havde været chefdesigner på Penguin Books i London. Tschichold havde i mellemtiden helt afsværget sin tro på den asymmetriske typografi, og de satsregler han nu praktiserede i produktionen på Pen-

guins, og som helt naturligt kom til at danne grundlaget i Ellegaards lærebog og første virke, var alene baseret på den symmetriske typografi.

Der er dog ikke noget i vejen med Bogens Funktion og Æstetik, den er typisk for sin tid, og for den gruppe, der stod Højskolen nær, C. Volmer Nordlunde, Ejnar Philip, Jokum Smith og Ellegaard, og fik de følgende år stor indflydelse på dansk bogtypografi. Det er dog alligevel glædeligt, at Bogens Funktion og Æstetik i 1981 er genoptrykt i en revideret udgave. Denne gang fremtræder den i et større kvadratisk format, der meget bedre giver plads til tekst og eksempler – og denne gang både i symmetrisk og asymmetrisk typografi. Det er helt sikkert, at vi er godt hjulpe med denne bog, og lægger vi til, at Forening for Boghaandværk arrangerer en årlig udvælgelse af godt bogarbejde og kommenterer og udstiller de valgte bøger – samt at bogtypografi og tilrettelægning er faste kurser på Den Grafiske Højskole, kan man vel sige, at vi på dette område er godt dækket ind.

## En ny Selmar

Det vi savner er en ny Selmar, baseret på anvendelse af ny satsteknik. Først og fremmest skal det være en bog om typografi, og om de programmer, der skal anvendes for at opnå en perfekt udførelse helt ned i de mindste detaljer. I intet tilfælde skal man gå på akkord, Den nye Selmar skal være bogen, hvor man kan se, hvordan tingene skal være, når de er rigtige. Det vil være en stor opgave at udarbejde en sådan bog, og den vil formentlig kun kunne løses af en redaktionsgruppe i samarbejde med en række entusiastiske medarbejdere.

Redaktionsgruppen behøver dog ikke at starte på bar grund. I 1938-udgaven vil der være afsnit og kapitler, der udmærket kan danne udgangspunkt f.eks. for nye afsnit om sætning af fremmedsprog og af formler. I det nye undervisningsmateriale der er udarbejdet til undervisningen på Den Grafiske Højskole og til de nye efteruddannelseskursus i typografi, som er

igangsat på Teknisk Skole, er der gjort et forarbejde, der også vil kunne komme Den nye Selmar til gode.

Endvidere vil artiklerne i *Kraks grafiske katalog* om skrift og typografi, kunne danne grundlag for en videre bearbejdelse. De er ihvertfald udarbejdet af den erfaringsgruppe, der står bag redaktionen af de grafiske sider, som et forsøg på at udvikle et materiale, der skulle kunne anvendes i en bog om typografi og i en bog om den elektroniske teknik, der anvendes i det nye satsteknik.

Endelig vil man sikkert kunne få lov at drage nytte af det materiale, som nu udvikles i Danmarks eneste virksomhed for fremstilling af udstyr til fotosætning, *Purup Electronic*. De kontakter, som skriftafdelingen hos Purup Electronic, har knyttet til internationale centre for skriftdesign, vil sikkert også kunne stå åbne for redaktionen af Den nye Selmar, og give adgang til en førstehåndsviden om de metoder og synspunkter, der ligger til grundlag for skriftdesign, skriftdigitalisering og for udarbejdelsen af de breddetabeller, der bestemmer afstanden imellem bogstaverne.

Der foreligger således allerede et grundlag for udarbejdelsen af en sådan lærebog. Det er blot et spørgsmål om, hvem der tager initiativet – men det haster.

Eksemplerne er reproduceret fra:

EMIL SØRENSEN: *Vejledning i praktisk Typografi for yngre Sættere*. Ny typografisk Forenings Forlag/Fr.G. Knudtzons Bogtrykkeri. 1891. 410 s. 150 mm.

EMIL SELMAR: *Typografi*. Med Bogprydelser af Ove Dyva. Gyldendal/Langkjærs Bogtrykkeri. 1913. 476 s. 152 mm.

*Selmars Typografi*. Haandbog i Satsteknik. Redaktion: C. Volmer Nordlunde. Fagskolen for Boghaandværk/Bianco Lunos Bogtrykkeri. 1938. 456 s. 166 mm.

ERIK ELLEGAARD FREDERIKSEN: *Bogens funktion og æstetik*. Den grafiske Højskoles skrifter III. Nyt Nordisk Forlag Arnold Busck/Nordlundes Bogtrykkeri. 1955. 172 s. 137 mm.