

# Nodernes alfabet

MUSIKHØJSKOLENS FORLAGS  
NODESÆTTERI I EGTVED

AF SVEND-G. ASMUSSEN



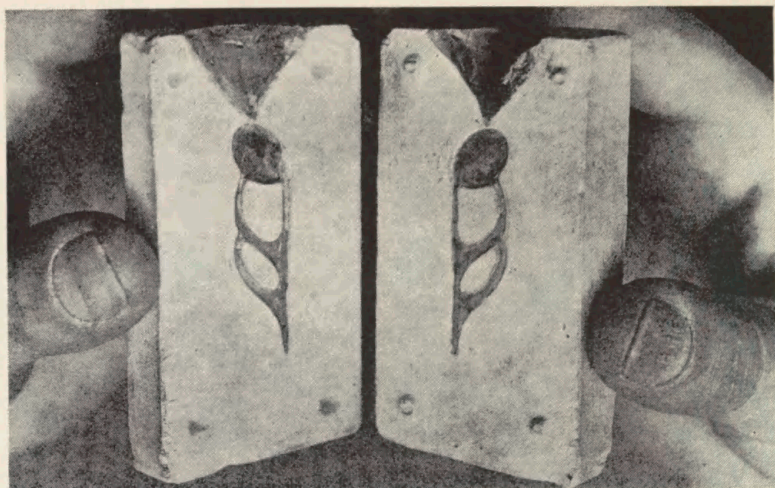
Begyndelsen var et behov. I 1951 fandt en kreds af unge musikpædagoger sammen for at fremskaffe undervisningsmateriale til skole- og korarbejde. Men det viste sig hurtigt vanskeligt at få dette materiale udgivet andre steder, hvorfor man blev nødt til selv at begynde. Egentlig var det fra begyndelsen ikke meningen at danne et forlag. Men da det viste sig, at man også i andre kredse havde samme vanskeligheder, blev Musikhøjskolens Forlag snart en realitet. Vi havde ingen startkapital, men klarede os ved på forhånd til kolleger at afsætte så store oplag, at fremstillingsudgifterne var dækket.

*Ingen andre  
der ville*

Til at begynde med tegnede vi noderne, men det viste sig hurtigt at være både æstetisk og funktionelt utilfredsstillende. Derfor begyndte jeg sammen med en ven, nu afdøde civilingeniør Rasmus Fenger, at arbejde med tanken om at etablere et nodesæteri. Men vi blev allerede fra starten klar over, at de forhåndenværende metoder: nodestik og nodetypografi, måtte være utidssvarende. Det stod os tillige klart, at trykningen skulle ske ved offset-metoden, og at vi derfor tidligst muligt i arbejdsprocessen skulle nå frem til en transparent film. Vi forsøgte at forestille os, hvad gamle Gutenberg ville have gjort i denne situation og fandt frem til, at han – på grund af nodesatsens komplicerede natur – nok stadig ville have brugt løse typer. Blot ikke til at trykke med, men som forlæg til affotografering. Gennem talløse eksperimenter fandt vi ud af, at man ikke kan arbejde med løse nodetyper i naturligt mål. Man må benytte en overstørrelse. Og samtidig må man undgå, at typerne ved fotograferingen danner skygger. De må derfor være negative, dvs. hvide typer, nodesystemer og skrift på sort bund. Og efter dette gik vi så i gang med fremstillingen af alle disse løse nodetyper med tilhørende brødskrift, kursiv, overskrifter m. m.

*Fra tegnede noder  
til løse typer*

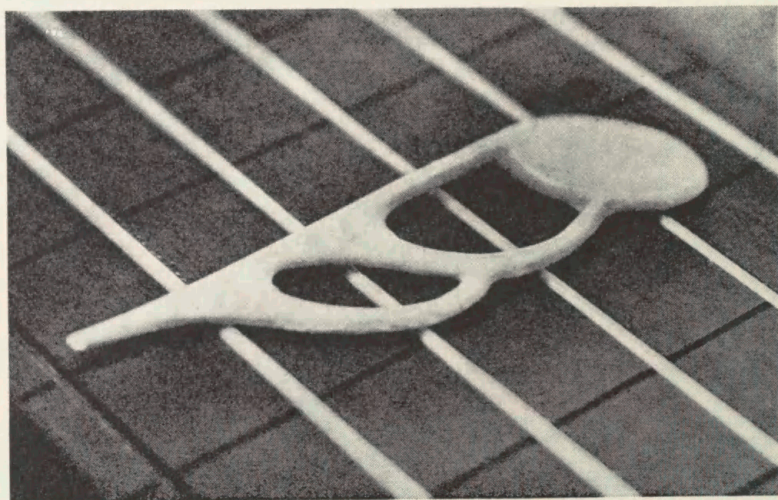
Fremstillingen af typerne skete i vor fritid ved mange venners hjælp, efter samme princip som man støber tinsoldater. Vi modellerede i voks og udførte støbeforme i gips. Typerne blev derefter støbt i en legering med lavt smeltepunkt. Allerede



Støbeform i gips.  
Formen lukkes sam-  
men, og legeringen  
hældes ned gennem  
hullet foroven

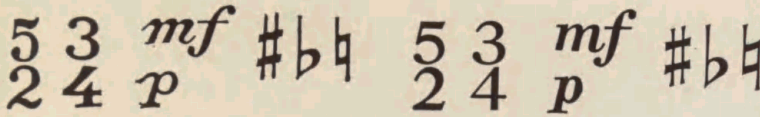
fra begyndelsen havde vi en definitiv indstilling om en egen stil, og vi har derfor adskillige gange ændret typernes karakter for at opnå et mere plastisk nodebillede. Erfaringen vokser, og ens blik skærpes efterhånden.

Det var kun få tegn vi uden videre kunne købe. Som taktstreger brugte vi først tændstikker, som blev malet hvide. Men de var desværre for lette og lå ikke sikkert på underlaget. Problemet blev løst af en ung mand, der i dag er professor i musik ved Københavns Universitet, og hvis doktordisputats vi var ved at sætte: firkantede søm, som blev klippet af i den rette længde. Og til forlængelse af tidværdien på en node benyttes et lille punkt. Her fandt vi hurtigt ud af at bruge sødetabletter.



Den færdige node  
på nodesystemet

Fotos af  
Allan Simonsen



Taktangivelser, dynamiske tegn og fortegn. Til venstre kopieret efter traditionel nodelistikstypografi, til højre de nytegnede

De første nodesystemer (de fem vandrette linier) blev med stort besvær fremstillet ved med ridsefjer at tegne hvide linier på sort karton. De kunne naturligvis ikke holde til sliddet. Løsningen blev, at vi fræsede riller i en masonitplade og indfældede en hvid plastictråd i denne, så vi var i stand til at udskifte tråden, når den blev snavset.

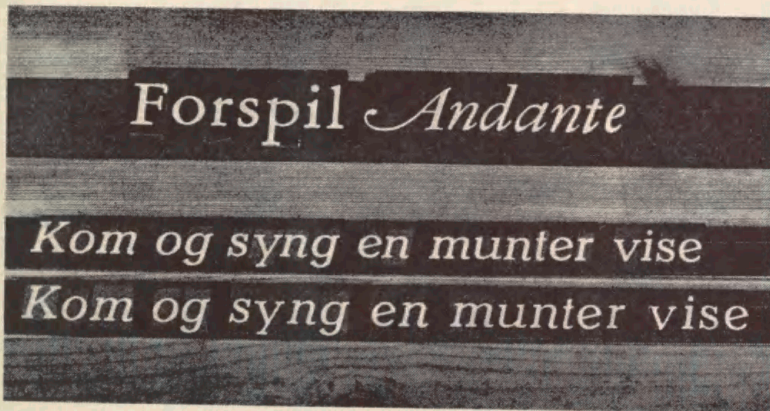
Brødskriften blev trykt på papir og monteret på profilerede lister af træ. Bogstaverne blev senere savet fra hinanden og oplagt i metalskinner, som kunne lægges tæt til nodesystemerne. Vi kendte på det tidspunkt ikke meget til typografi og begik den fejl at gå ud fra en overskriftstype i en stor grad (60 punkt), som ved formindskelse naturligvis blev alt for tynd. Senere måtte vi ændre hele skriftbestanden på grundlag af en 9 punkt Candida antikva, som blev forstørret i vort forhold og ved nedfotografering kom til at virke nøjagtig som bogtrykkerens.

De første overskriftstyper var hvide, udstandsede pappogstaver, som vi købte i reklameforretninger. Det gik naturligvis ikke. Senere har vi fremstillet adskillige fremhævelsesskrifter efter de principper, der ligger til grund for brødskriften.

Det sidste led i udviklingen er vor skråtskårne kursiv. Vore bogstaver bliver skilt fra hinanden ved hjælp af en rundsav, der også kan sættes i smig, og det har vist sig yderst fordelagtigt at skære kursivskriverne i en vinkel, der svarer til bogstavernes hældningsgrad.

Skrift-eksperimenter

Den skråtskårne kursiv



Den skråtskårne kursiv. Bemærk forskellen mellem de to nederste linier, den første er skåret skråt, den anden lige



Standardomslag,  
tegnet af Erik Elle-  
gaard Frederiksen,  
17×23,2 cm

Indlægget trykt hos  
Musikhøjskolens  
Forlag, Egtved.  
Papir: Dalum-Offset  
107, 120 gr.  
Forlagets standard-  
format for løbsblade,  
17×23,2 cm,  
er her reduceret til  
16,2×23,2 cm

Konstruktionen af kameraet var meget vellykket, og det benyttes den dag i dag. Det blev fremstillet af to krydsfiner-  
kasser, der kan glide i hinanden og derved indstilles til forskellig  
højde, hvorved vi er i stand til ud fra de samme typer at opnå  
alle nodestørrelser fra lommepartiturets til klaverudgavens.  
Apparatet er anbragt på første sal, og der fotograferes gennem  
et hul i gulvet. Det er opstillet på stativet fra en gammel kanon-  
fotograf, så det kan køres i stilling ved hjælp af et håndsving.  
I begyndelsen havde vi kun eet bord til at lægge noder ud på.  
I dag arbejder vi med tre nodesættere ved borde på hjul, der  
køres ind under kameraet, som er anbragt i et specielt indrettet  
fotorum.

*Fotograferingen*

Typografien interesserer os meget, både hvad tekst og noder  
angår. Vi arbejdede som nævnt på helt fra begyndelsen bevidst  
at skabe vor egen stil hvad nodernes udseende angår, og vi fik  
i enkelte tilfælde forbedret principielle detaljer i forhold til  
nodestikket. For eksempel har man traditionelt dannet halv-  
noder ved at udspare et hul i en fjerdedelsnode. På denne måde  
kommer halvnoden imidlertid til at virke for lille (på grund af  
hullet). Noden må derfor gøres længere, idet man af hensyn  
til nodesystemet ikke kan øge i højden. Vore halvnoder blev  
således omkring 20% længere end fjerdedelens.

*Nodernes  
udseende*



JAN MÆGAARD

## Sic enim amavit Deus mundum

Motet for mixed voices (SATB) and/or soprano-soloist\* with organ and trumpet obligato

## Thi således elskede Gud verden

Motet for blandet kor (SATB) og/eller sopran-solo\*\* med orgel og obligat trompet

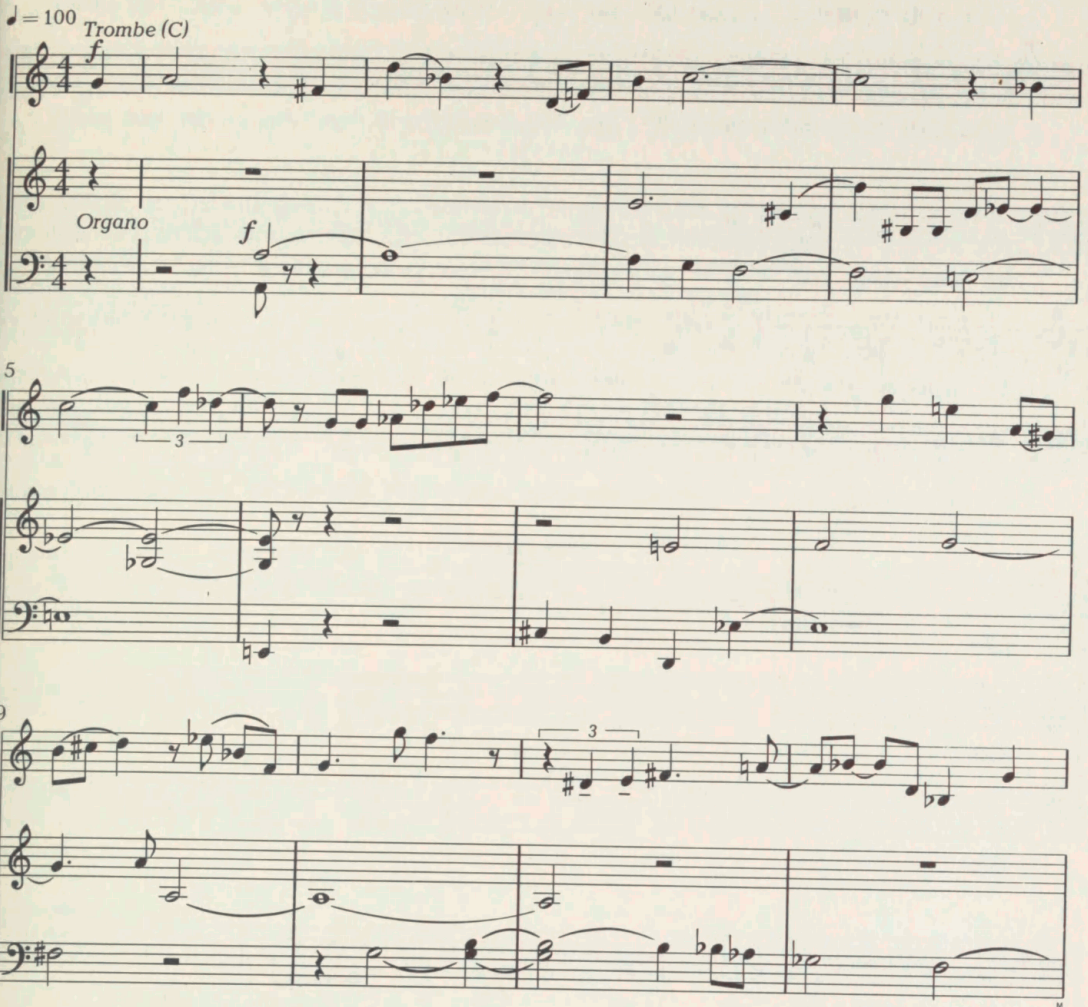
$\text{♩} = 100$   
Trombe (C)

Organo

*f*

5

9



The choir may be replaced by a soprano soloist, who then sings the choir's soprano part (with the exception of bars 46-52, in which the trumpet part is sung by the soloist). When performed by a choir, a soprano may also enter at this place.

\*\* Koret kan erstattes af sopran-solo, der da synger korets sopranstemme undtagen t. 46-52, hvor trompet-stemmen synges af solisten. Også ved opførelse med kor kan en sopran-solo træde ind på dette sted.

## Angels, from the Realms of Glory

Fransk-engelsk/Sats: Th. Alvad

*S*

An-gels from the realms of glo-ry, Wing your flight o'er all the earth;

*A*

An-gels from the realms of glo-ry, Wing your flight o'er all the earth;

*B*

An-gels from the realms of glo-ry, Wing your flight o'er all the earth;

5

Ye who sang cre-a-tion's sto-ry Now pro-claim Mes-si-ah's birth:

Ye who sang cre-a-tion's sto-ry Now pro-claim Mes-si-ah's birth:

Ye who sang cre-a-tion's sto-ry Now pro-claim Mes-si-ah's birth:

9

Glo - - - - - ri - a

Glo - - - - - ri - a

Glo - - - - - ri - a

13

in ex-cel-sis De-o, Glo - - - - -

in ex-cel-sis De-o, Glo - - - - -

in ex-cel-sis De-o, Glo - - - - -

ri - a in ex - cel - sis De - - - o.

ri - a in ex - cel - sis De - - - o.

ri - a in ex - cel - sis De - - - o.

Shepherds in the field abiding  
 Watching o'er your flocks by night,  
 God with man is now residing;  
 Yonder shines the infant light:  
*Gloria in excelsis Deo.*

4. Saints before the altar bending,  
 Watching long in hope and fear  
 Suddenly the Lord, descending,  
 In his temple shall appear:  
*Gloria in excelsis Deo.*

Sages, leave your contemplations;  
 Brighter visions beam afar;  
 Seek the great Desire of Nations;  
 Ye have seen his natal star:  
*Gloria in excelsis Deo.*

5. Though an infant now we view him,  
 He shall fill his Father's throne,  
 Gather all the nations to him;  
 Every knee shall then bow down:  
*Gloria in excelsis Deo.*

*J. Montgomery 1771-1854*

## Brorson - tekster til Freylinghausen - satser

## Vil du have ro, min sjæl

Melodi: Freylinghausen 1708

Korsats: Ulrich Teuber

DDS 594



1. Vil du ha-ve ro, min sjæl, vil du le-ve glad og vel, ønsker du i al din møj-e

1. Vil du ha-ve ro, min sjæl, vil du le-ve glad og vel, ønsker du i al din møj-e

6 6 7 6 # 6 6 (7) 5 # 6 6b 6 5b 6 4 5 #



7 dig at glæde og for-nøj-e: elsk din Je-sus, in-tet mer, så skal du og se, det sker.

dig at glæde og for-nøj-e: elsk din Je-sus, in-tet mer, så skal du og se, det sker.

6 7 # 7 6 6 5 # 6 6 6 6 6 5 # 4 5 6 5 6 4 5 #

2. Ingen haver det begrædt,  
at han elsked Jesus ret;  
ingen deraf ve har fundet,  
at han var med ham forbundet;  
Jesus ene have kær  
er at være salig her.

4. O, hvor bliver hjertet let,  
når man elsker Jesus ret,  
agter ingen anden gave,  
når man må sin Jesus have,  
da forlanger det ej mer,  
thi i ham det alting ser.

3. Agt al verdens bedste lyst  
som en dårlig tidselhøst,  
der kan ingen hvile give,  
men din hvile nok fordrive;  
Jesus ene elskes må,  
så kan sjælen hvile få!

5. Hvile og hvad godt, jeg ved,  
giver Jesu kærlighed;  
o, at sjælen kunne finde  
vejen, Jesus ret at vinde,  
ret at elske, ret at få!  
Jesus, hjælp mig det at nå!

J. Scheffler 1657 og J.C. Schade 1692. Brorson 1734.

Orig. titel: Meine Seele, willst du ruhn

COPYRIGHT © 1968 BY



Musikbøjskolens  
Forlag

EGTVED DANMARK



På et vist tidspunkt henvendte vi os til en fremtrædende grafiker, som hjalp os med at udforme visse regler for en mere konsekvent typografi inden for vort specielle område. Det blev klart, at venstrekanten i nodebilledet virker meget stærk på grund af den lodrette streg, som forbinder systemerne, nøgler, fortegn m. m. Derfor må sidens øvrige bestanddele: overskrifter, løse vers osv. rette sig efter denne venstrelinies dominans. En anden ting, der fanger øjet, er nodesystemernes stærkt vandretgående virkning. Det giver derfor de bedste og roligste opslag, når disse systemer flugter hen over falsen, uanset om der er overskrifter på siden eller ej. Disse sættes derfor i overmarginen. Endelig måtte man stille krav om en ensartet gråvirkning. Den kan i mere traditionel typografi forstyrres ved forsøg på at sprede systemerne ud over hele formatet for at undgå luft forneden på siderne. Man enedes derfor om at holde ensartede afstande overalt og lade siderne stumppe.

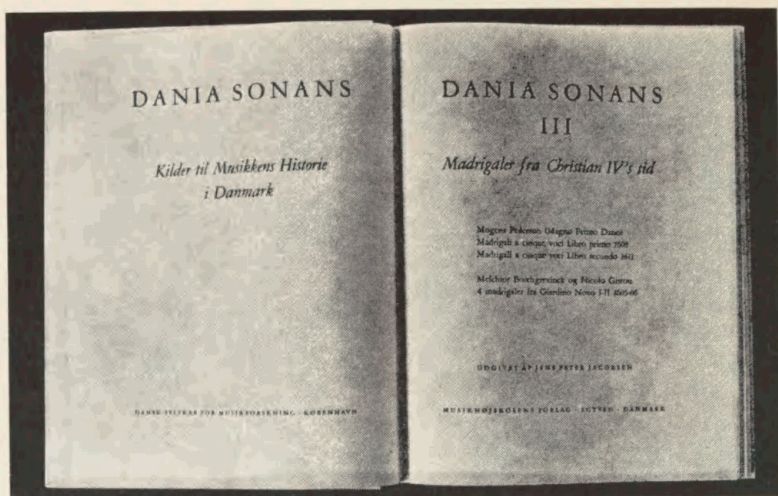
En sådan standardisering betyder, at mange års produktion uden videre kan indgå i samlinger og nye kombinationer.

Forlaget voksede i de første år jævnt, og da alt arbejde blev udført uden vederlag, bortset fra honorarer til komponister og trykkere, blev det efterhånden muligt at købe en lille ameri-

Typografisk  
konsekvens

Skolesangbog for de  
yngste klasser, tegnet  
af Jørgen Glud,  
14,8×21 cm, og om-  
slag til korbæfte,  
tegnet af Mogens  
Zieler, 17×23,2 cm





Titelsider til videnskabelig udgave af madrigaler fra Christian IV's tid, udgivet af Dansk Selskab for Musikforskning, tilrettelagt af Erik Ellegaard Frederiksen, 23x30,5 cm

kansk offset-maskine, som vi lærte os selv at betjene. Det betød en uhyre udvidelse af kapaciteten, og der kom nu fart i foretagendet. Men alt arbejde blev gjort i fritiden, og alle havde almindeligt borgerligt arbejde ved siden af. I 1963 var jeg docent ved Musikkonservatoriet i København, og forlaget havde på det tidspunkt opnået et sådant omfang, at jeg stod over for et valg. Og det blev altså det videre arbejde med forlaget. Vi havde dengang til huse i en stor Gentoftes-villa, og alle rammer var for længst sprængt. Da fik vi underretning om, at der i Egtved stod en nedlagt landsbyskole til salg. Bygningerne viste sig fortrinligt egnede og omgivelser og placering de bedst tænkelige, hvorfor vi i 1964 rykkede teltpælene op og flyttede til Jylland. På det tidspunkt havde forlaget fem medarbejdere, men udviklingen på det nye sted skred hurtigere end vi havde regnet med. Medarbejderstaben måtte udvides og er efterhånden nået op på 20. Heller ikke den tekniske kapacitet slog efterhånden til. Blandt andet har vi anskaffet os en større, moderne offset-presse. Og endelig måtte den rummelige skole udvides med 400 m<sup>2</sup> til trykkeri og lager.

Forlagets udvikling

Mærkeligt er det at tænke på, at nodegivningens er gået den modsatte vej af typografiens. Noden blev låst fast med punsel og stikkel på en kobberplade, mens bogstavet i det store og hele var en løs type. Nu er bogstavet i sin nyeste udvikling imidlertid blevet til fotosats, der i sin endelige udførelse er lige så urokkelig som kobberstikkets. Mon ikke gamle Gutenberg ville nikke mere genkendende til den løse nodetype. Det er måske der, han skal overleve?

Noder som løse typer