

Bakkemarmor - marmoreret papir

AF JOHANNES HYLTOFT

Dekorert papir har gennem tiderne været et oplivende moment ved materialevalget til mangfoldige indbindinger, dels som forsats, dels som overtræk. Og det har, indtil litografien satte ind, stort set været udført i to helt forskelligartede teknikker: klistermarmor og bakkemarmor. Førstnævnte kunne måske rigtigere betegnes som håndstrøget papir og fremstilles ved oversmøring med klisterfarve. Hertil anvendes pensler i forskellige størrelser og faconer, hvormed man kan opnå strukturer af vekslende karakter. Mønstersætning kan tilføjes med udskårne linoleumsplader, kattunblokke (trækklodser med påslåede metalstifter), trækning af metal- og trækamme over det farvesmurte papir m. m.

Bakkemarmorrens teknik er anderledes og kræver sit specielle udstyr, som vi her skal redegøre nøjere for.

Man må først anskaffe sig en *marmorerbakke* i zink eller emaillet materiale. Bakkens format vil afhænge af den papirstørrelse, man ønsker at arbejde med. Den side 91 afbildede bakke måler 40x60 cm. Den har et ekstra rum til opfang af de farverester, der fremkommer, når grundens overflade renstryges. Yderligere anbringes endnu en lille bakke for enden af den store til aflægning af papirstrimmelaffald fra ovennævnte renstrygning.

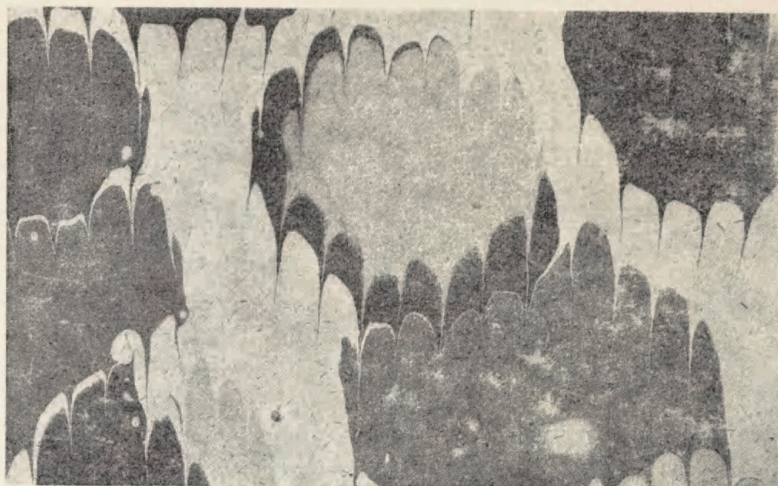
Desuden kræves diverse *marmorerkoste* (riskoste) fremstillet af risstrå, afskåret i passende længde, 25-30 cm, med 25-40 strå i bundtet. Stråenes tykke ende omvikles med sejlgarn eller kobbertråd i godt en trediedel af risets længde, så dette er uløseligt knyttet sammen. Der limes, og man kan eventuelt overtrække med stof eller skind.

Hertil kommer forskellige kamme, bestående af trælistor med påslåede metalstifter eller nåle, helst af holdbart materiale (messing eller lignende). Her må man anvende sin fantasi og fremstille kamme i flere bredder med variable spillerum mellem de påslåede stifter. Man må nøje se efter, at stifterne holder samme højde og slutter i en passende afstand fra kammens ender, så der er tilstrækkelig frigang under arbejdet i marmorerbakken.

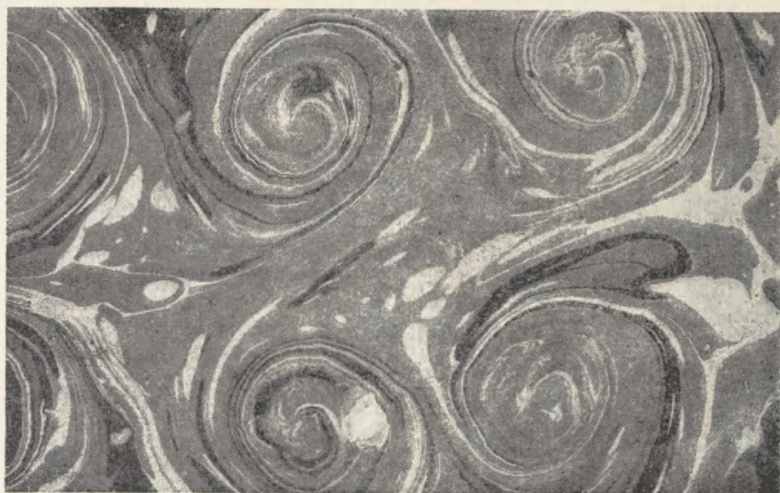
Klistermarmorrens teknik

Bakkemarmorrens materialer

Forside-planchen er et stykke bakkemarmor udført af Johannes Hyltoft



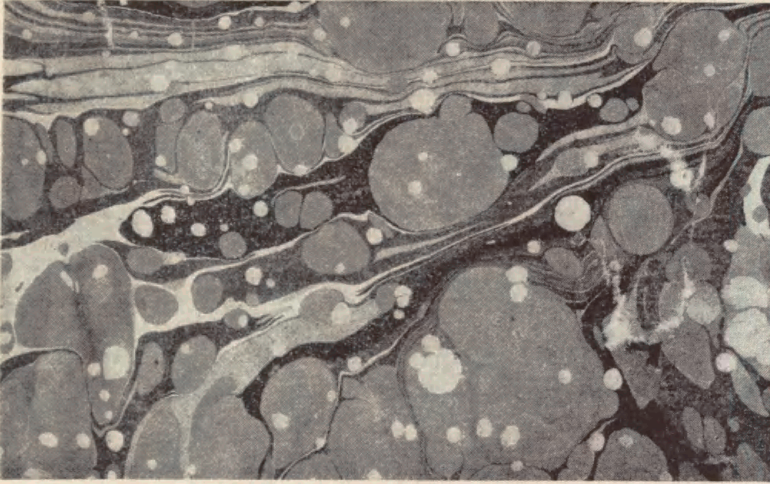
Som den første af 6 gengivelser efter papirer i Det kongelige Bibliotek vises her »hollandsk marmor«, gængs i hele 17. og 18. århundrede, gerne i rødt og blåt med lidt gult og hvidt



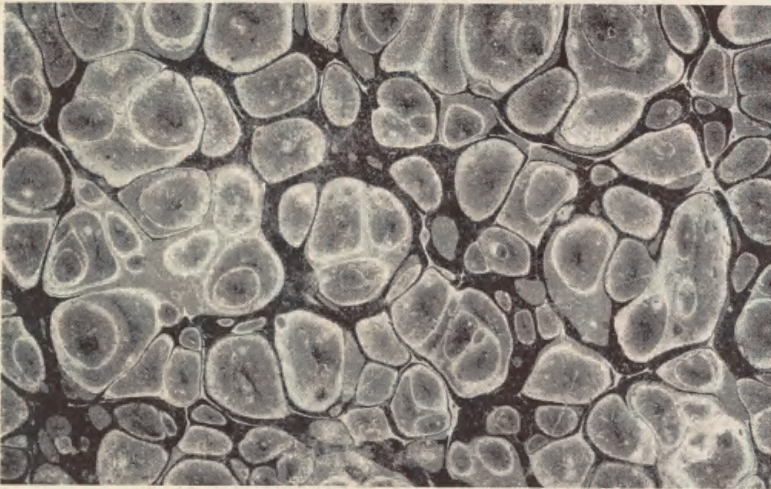
Spiralerne er en lidt senere dessin, ikke mindst kendt fra franske bøger. Prøven er domineret af matblåt i spiralerne og mørkerødt mellem dem; kontrasten fremtræder ikke klart



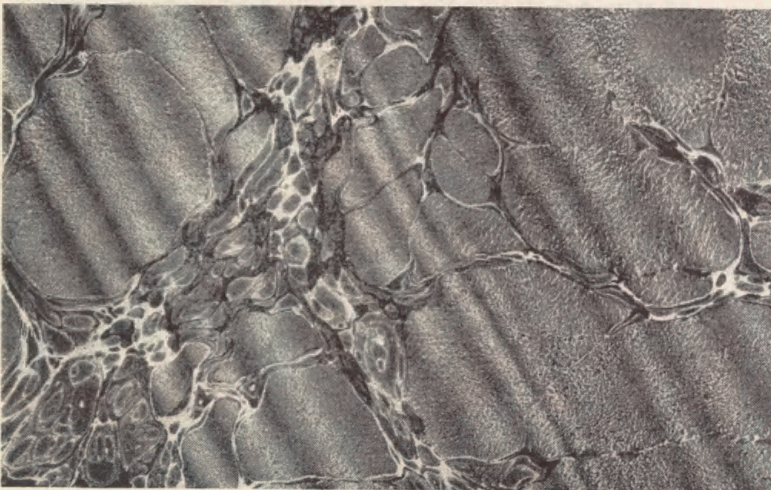
En karakterfuld, ikke almindelig variant af den gængse kam-marmor. Fra Kgl. Bibls store samling af pjecer fra svenskekrigene, indbundet med skindryg og marmorpapirer snarere før end efter 1700



Mangefarvet fri pletning uden fast kompositionsprincip. Tilhører det senere 18. årh. og bruges også senere; på engelsk benævnt Antique Spot



Denne type er ikke meget ældre end 1800, i Danmark hyppig i 19. årh., til den afløses af enklere mønstrede, ringere tyske marmor-papirer. Proven er blågrå med lidt gult på sort bund



»Spansk marmor« med ensfarvede bølger eller striber (her blå), hvorover netværk, gerne med grå eller andre neutrale hovedfarver. I Danmark henleder denne dessin tanken på tiden omkring 1840

Andre nødvendige redskaber inden vi kan tage endeligt fat:

1 eller 2 store gryder til at koge grunden i (8-12 liter).

1 eller 2 plasticbeholdere til at opbevare grunden i.

5 rustfri metalskåle til farverne.

1 hårsigte (fin) til afsining af grunden.

1 blød pensel eller svamp til grundering af papiret.

Diverse spidse pinde eller nåle af træ, plastic eller ben.

Og lad os så se på grunden og de farver, vi skal anvende.

Først *marmorgrunden*, som kan udføres efter to opskrifter.

Den bedste grund er nok den, vi fremstiller af Carrageen (irlandsk mos), en rødalge som vokser i Atlanterhavet og indeholder 80 % slim. For at opnå en god grund må man sikre sig, at mossens slimindhold er veludvundet, hvorfor man skal anvende urensset Carrageen. Den er samtidig billig og kan købes kilovis hos større farvehandlere. Til 10 liter grund benyttes 8 liter vand tilsat 25 g boraks (blødgør vandet). Det sættes over ilden, og når det koger, kommes 150 g irlandsk mos i. Koges op påny, tilsættes 1 liter koldt vand, nyt opkog og den sidste liter vand tilsættes. Grunden stilles til afkøling. Når den er håndvarm, afsies den under omrystning i hårsigten. Senere afsies gennem firedobbelt gaze. Grunden kan tilsættes 50 g formalin som konservering. Marmorergunden er bedst, når den bliver fremstillet dagen før den skal bruges. Irlandsk mos har meget begrænset holdbarhed.

*Carrageen
grund*

Limgrund kan fremstilles af plade- eller perlelim, som er udvundet af ben, huder m. m. Pladelim oplødes i koldt vand ca. 10-12 timer, mens det kun tager godt en time at opløse perlelim. Limen opvarmes i vandbad (ikke over 75°), bedst i en emailleret gryde, da den ikke må komme i forbindelse med jern. Der tilsættes vand, indtil limgrunden får en passende konsistens. Med denne grund kan opnås gode resultater, når man har gjort sig de fornødne erfaringer angående den rette konsistens.

Limgrund

Man kan købe udmærkede, færdigtilberedte *marmorfarver*, der er fremstillet som ret lysægte jordfarver i passende styrke. Sørg for grundig omrystning af flaskerne, da farverne er tilbøjelige til at bundfælde. Den danske ekspert på området, *Henckel*, har fremstillet nogle fortrinlige marmorfarver, der er særdeles anvendelige. Et sortiment bestående af grundfarverne sort, hvid, blå, gul og rød må være et minimumskrav til farvebeholdningen.

Farverne



Foruden grund og farver er følgende materialer nødvendige: *Oksegalde* (udtræk af oksens galdeblære) købes tilberedt i flydende eller koncentreret form. Galden får farven til at flyde på grunden.

Sæbevand får ligeledes farven til at flyde, men får den tillige til at sprede sig stærkt.

Alun (bindestof) til at grundere papiret med inden neddybningen i den »opslåede« farve. Grunderingen må være helt indtørret i papiret, inden dette marmoreres. Alun kan også blandes i farven, hvorved opnås en helt speciel spredning og et karakteristisk udslag på grunden.

Papirstrimler til at trække hinden og gamle farverester af grunden med. Tilskær et par hundrede papir- eller kartonstrimler 5 cm høje og 5-6 cm bredere end marmorerbakken.

Når de fornødne redskaber og materialer er bragt til veje, kan vi gå over til det primære: selve arbejdet med marmoreringen.

- a. Fyld marmorerbakken helt op med grund.
- b. Kom farve i skålene. Begynd med to farver, f. eks. blå og rød. Kom kun lidt farve i skålene.
- c. Kom så meget oksegalde i farveskål nr. 1 (blå farve), at farven, når den slås op på den med papirstrimlen nylig aftrukne grund, spreder sig ca. 4 cm i diameter. Opnås ikke det tilsigtede udslag, tilsættes mere galde. Kom dobbelt så meget

Et sortiment af nødvendigt marmoreregrej: bakke med opfyldt grund, farveskåle, riskoste, grundérsvamp, pensler og kamme samt flasker med alun, terpentin og oksegalde

Arbejdsgangen

galde i farveskål nr. 2 (rød farve) og desuden et par dråber sæbevand. Kontroller udslaget på den aftrukne grund.

Inden vi fremstiller vort første marmorerede papir, må vi med et roligt tag føre en papirstrimmel henover grundens overflade, idet vi sørger for, at hele grundens bredde reentrækkes fra kant til kant i bakken.

Denne afstrygning af grunden skal ske *umiddelbart* inden farven slås på denne, idet det ellers ikke er muligt at danne sig noget indtryk af farvens *spredningsgrad*.

Vi dypper nu en af riskostene i skål nr. 1 (blå farve), rører grundigt rundt i farven og slår kosten af mod skålens kant. Herefter slås kosten med hurtige slag mod venstre pegefinger, der føres langs bakkens midterlinie; stænkene skal lægges i en række. Hurtigt efter slås farve nr. 2 (rød farve) ud i grunden – lidt mere spredt. Farve nr. 2 vil nu drive farve nr. 1 sammen, så der dannes et tydeligt åremønster i bakken. Farve nr. 2 virker derved som bundfarve. Nu neddyppes det i forvejen tilskårne alun-grunderede papir i grunden. Sænk først venstre ende af papiret ned, hold højre ende højt og før resten af papiret langsomt ned. Pas på, at der ikke dannes luftblærer under papiret.

Nu har vi udført et stykke klassisk, tyrkisk marmor. Naturligvis kan vi anvende endnu flere farver, men proceduren vil altid være den samme; farve nr. 2 skal tilsættes mere galde end nr. 1 og så fremdeles. Dette princip må fastholdes, ellers vil den efterfølgende farve ikke sprede sig, men synke til bunds.

Der findes en hel række af klassiske bakkemarmor: kam-marmor, fransk marmor, pustemarmor, alunmarmor m. fl. En gennemgang af disse traditionelle mønstre er ikke tanken. Jeg finder det nok så interessant at lade den enkeltes fantasi og farveglæde aktiveres. Der kan stadig findes på noget nyt og utraditionelt inden for genren. Marmorerede papirer kan fremstilles i pagt med tiden, farvesikre og spændende; men det gode resultat opnås kun gennem et modent, veldisponeret arbejde med stoffet samt et rimeligt erfaringsgrundlag.

Som igangsætning skal til slut anføres et par ideer til mønstersætning og farveopslag.

À la kamsnit. Brug tre eller flere farver. Kom så meget galde i farverne, at dråberne får et udslag på ca. 4-5 cm i diameter. Dryp dråbevis i marmorergunden med så stor afstand mellem de enkelte dråber, at der bliver plads til de efterfølgende farvers opslag. Træk nu en af de spidse pinde eller nåle gennem drå-

*Et par ideer
til mønster-
sætning*

Farven slås på grunden. Riskosten slås med hurtige slag mod venstre pegefinger, der føres langs bakkens midterlinie



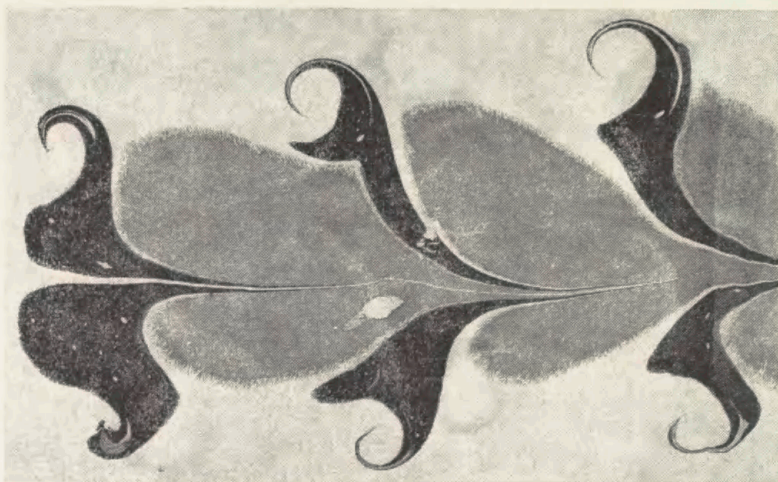
Det grunderede papir neddyppes. Her udføres nedsænkningen i en »rullende« bevægelse fra venstre mod højre for at undgå luftblærer under papiret



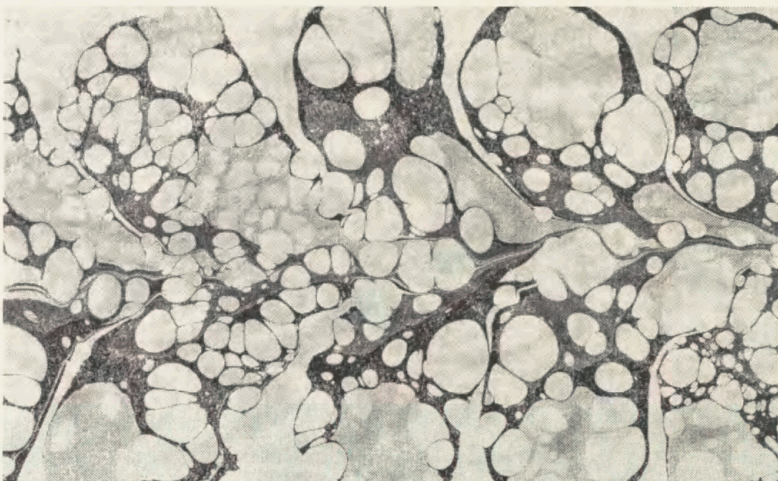


Tre eksempler på
let mønstersetning
for begyndere

Udført som beskrevet
under å la
kamsnit. Hertil er
anvendt tre farver



Fantasimotiv med to
farver udslået på
grunden. Mønsteret
udført med en træ-
pind, der forsigtigt
trækkes ned langs
midten af bakken.
»Bukkehornene«
udføres ved en drej-
ende bevægelse med
pinden i farven



Udført med omtrent
samme teknik som
ovenfor, men i tre
farver og påstænket
alunvand, hvorved
den specielle
spredning opnås

berne i hele bakkens længde, foretag eventuelt tværgående eller zik-zak bevægelser i bakken, hvorpå man kan trække en kam med et jævnt tag gennem hele mønsteret. Ved denne teknik opnås et utal af mønstre.

Spiraler og stiliserede blomstermotiver frembringes gennem drejende bevægelser med spidse pinde eller nåle i den opslåede farve. Tre eller fire nåle kan fastsættes i en prop med passende afstand mellem de enkelte nåle. Nålehovederne dyppes i én farve eller flere på hinanden følgende farver, og grunden berøres med alle nålehoveder samtidigt, hvorved der fremkommer en lille figur, som yderligere kan trækkes og formes med en nål.

Ved at blande alunvand i farverne fås en helt speciel spredning i farveopslaget på marmorergunden.

Eksperimenter med *oliefarver* udrørt i terpentint, slået ud i limgrund, er en anden interessant mulighed.

Som De vil se, kan man med forholdsvis enkelt grej begynde denne spændende leg med farver og former. En ny verden vil åbne sig, med fascinerende variationsmuligheder uden tal. De skulle forsøge – og De vil blive forbavset over, hvad der kan skabes med meget enkle hjælpemidler. Men tag en kittel eller et forklæde på. God fornøjelse.

*En skabende
hobby*