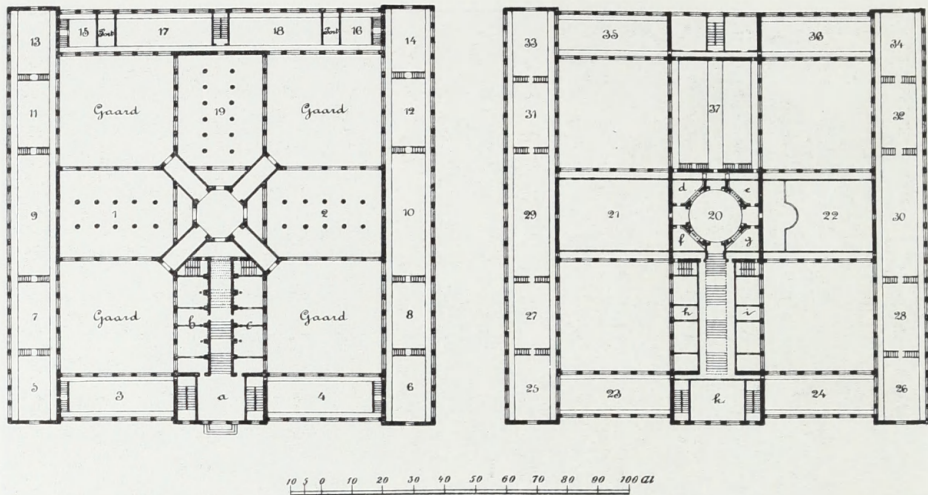


Det kgl. Biblioteks ny Bygning. Set fra Lange Tøjhusgaard.

## DET KGL. BIBLIOTEKS NY BYGNING

I Overbibliotekar H. O. Langes foranstaaende Artikel, fremhæves særlig den tidligere Overbibliotekar Dr. Chr. Bruuns Forhold til og ihærdige Arbejde for at skaffe et nyt Bibliotekshus. Den er ledsaget af to Billeder, et der viser den i 1890 ministerielt approberede Façade imod Christiansgade, og et andet efter en fra samme Aar stammende Skitse, hvor Bygmesteren viser Façaden vendt mod Tøjhusgaarden med fornøden Angivelse af denne Gaards fuldstændige Renselse for alle Artilleriets Værksteder. De to forreste Kontorbygninger, ligeoverfor den gamle Biblioteksbygning, har Arkitekten ment bibeholdt. Hovedindgangen til Bibliotekets saaledes tænkte store Forplads menes anlagt fra Kavalergaarden ved en Gennembrydning af Frederik III's nu forladte Biblioteksbygning. Dette var et sidste Forsøg fra Arkitekten, Prof. Hans J. Holms Side paa at faa en hel og sammenhængende Plan lagt for Biblioteksbygningen og dens nærmeste Omgivelser. Der fandtes imidlertid ikke Ørenlyd derfor, og Spørgsmaalet henstaar endnu i meget væsentlige Henseender uafgjort.

Det er baade lærerigt og bedrøveligt at sætte sig ind i Biblioteksbygningens Historie. Visselig hører der Taalmodighed til at være Bygmester, maaske særlig for Staten; men en saa lang, vidtløftig og trælsom Vej, som her er tilbagelagt, er dog ganske urimelig. Man maa undres over, at det – trods alt – endda lykkes at faa et smukt og godt Resultat; thi det synes nærmest at være de høje Myndigheders Opgave at tage Livet af al kunstnerisk Stræben. – Arbejdets Begyndelse er, at Arkitekten, efter Vejledning af Overbibliotekar Chr. Bruun, udarbejder sine første Skitser til Brug for Byggekommissionen af 1879. De Planer, der



Plan til det store kgl. Biblioteks Bygning. 1880.

## Underste Etage.

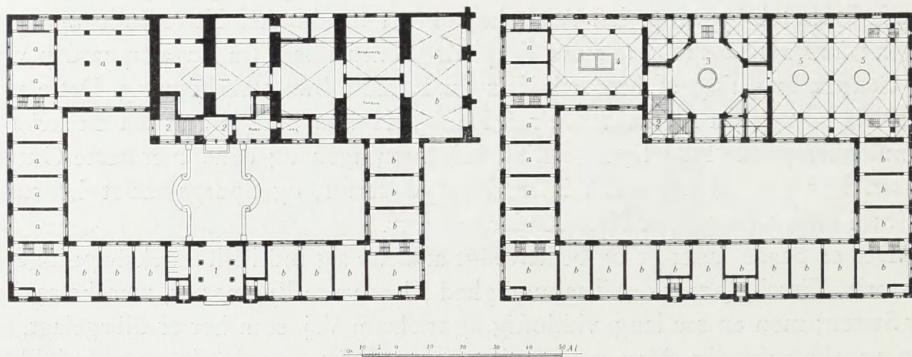
a. Forstue. b. Portnerbolig. c. Bogbinderværksted. 1-2. Bibliotek. 3. Forevisningssal. 4-19. Bibliotek. 19. Danske Afdeling.

## Øverste Etage.

20. Forstue. 21. Læsesal. 22. Arbejdssal og Udlaan. 23-37. Bibliotek. 37. Danske Afdeling. d-g. Garderobe, Toilet etc. h. i. Lokaler for Administration og Personale. k. Bibliotek.

straks af Bruun fremhævedes som indeholdende »Momenter, der ere fortræffelig afpassede til det store kgl. Biblioteks Tarv, thi der var tilvejebragt en god Gruppering af Læsesalen, Udlaans- og Arbejdslokalerne og den danske Afdeling.« Han ønskede derfor, at der kunde blive arbejdet videre med denne Plan som Udgangspunkt.

Det er mærkeligt at erfare, at disse første Planer ere udarbejdede med Henblik paa den Grund ved Gyldenløves Bastion, hvor nu Raadhuset er bygget. Da Bruun mente at se sine mangeaarige Bestræbelser for at skaffe Biblioteket et nyt Hus rykke nær til sin Virkeliggørelse, har han været forhaabningsfuld nok til at kaste



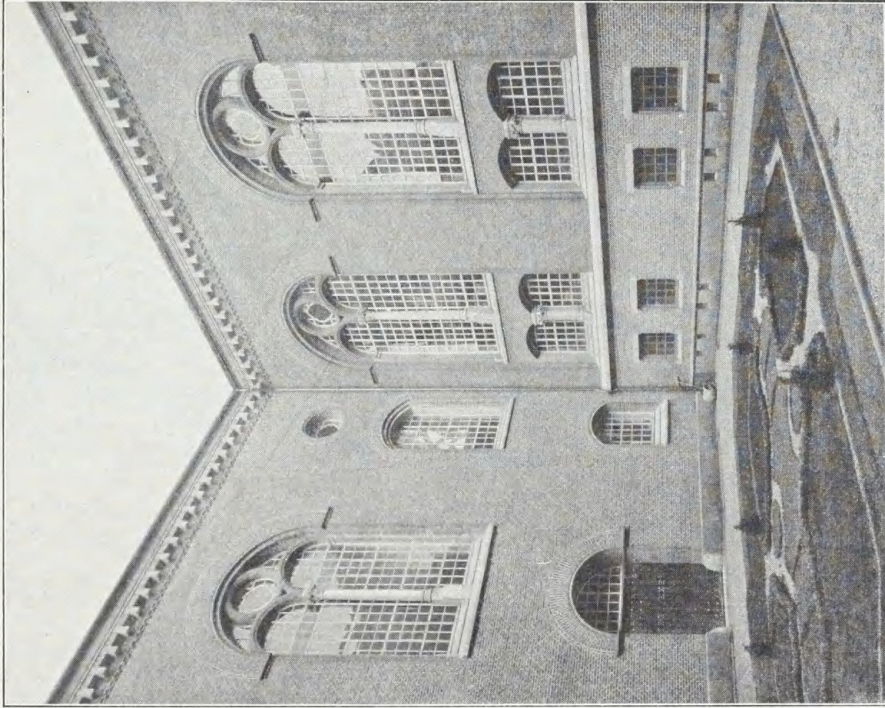
Plan til det store kgl. Biblioteks Bygning med Façade mod Christiansgade og uden Tværbygning, i Henhold til Loven af 1897. Galejbygningen indlemmet.

## Underste Etage.

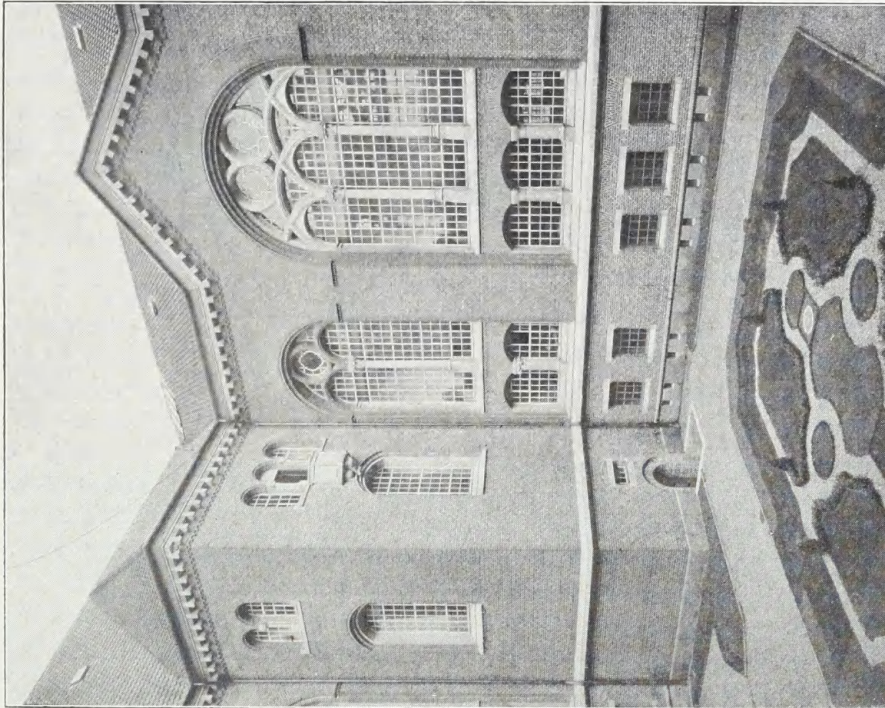
1. Hovedport. 2. Forstue og Hovedtrappe. a-a, Danske Afdeling. b-b. Biblioteksrum.

## Øverste Etage.

2. Hovedtrappe. 3. Vestibule. 4. Arbejdssal. 5. Læsesal. a-a Danske Afdeling. b-b. Biblioteksrum.

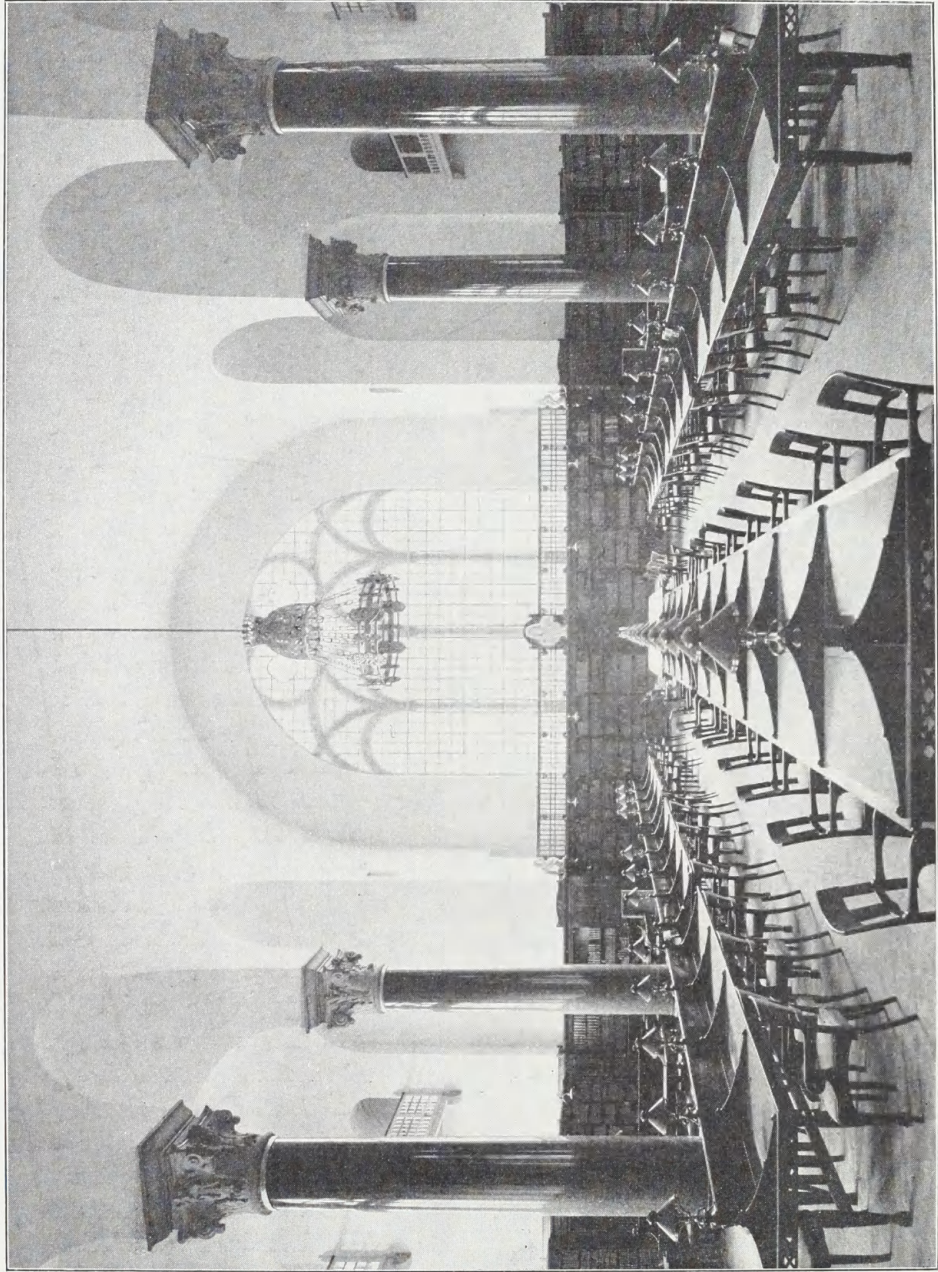


18. Den østre Gaard.

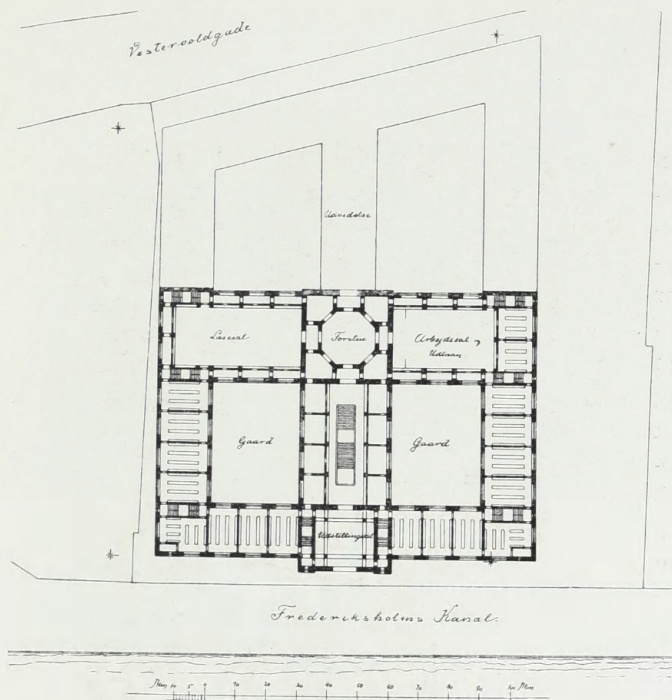


17. Den vestre Gaard.

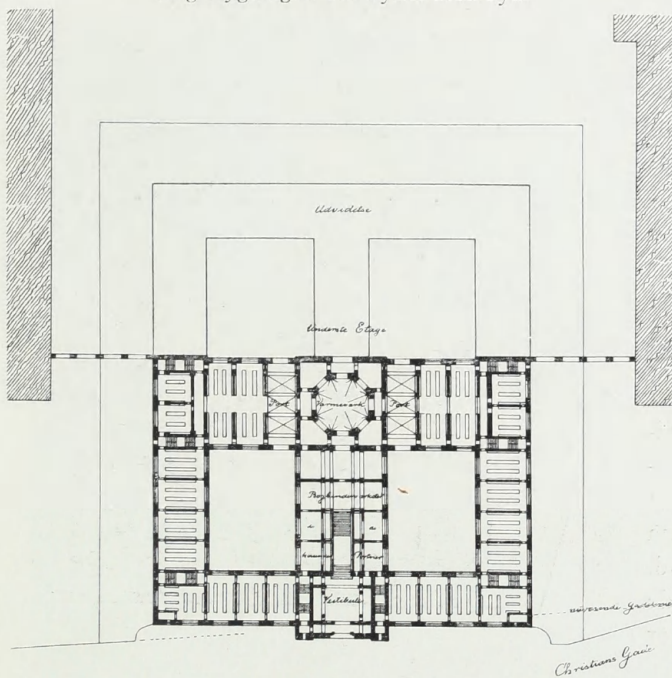
Kgl. Biblioteks ny Bygning.



19. Kgl. Biblioteks ny Bygning. Læsesalen set fra Indgangsdøren.



Biblioteksplan af 1895. Materialgaardens Byggeplads. \*\* angiver hvor langt Bygningen bør flyttes mod Syd.



Biblioteksplan af 1895. Tøjhusgaardens Byggeplads med Façade mod Christiansgade og Tværbygning. Begge med Angivelse af senere Udvidelsesplaner.

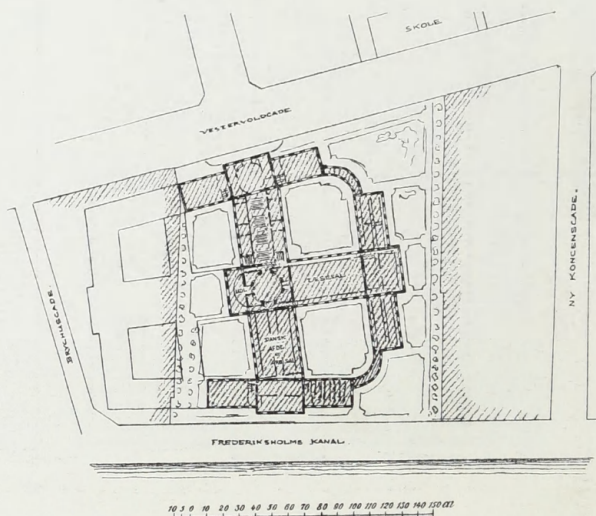
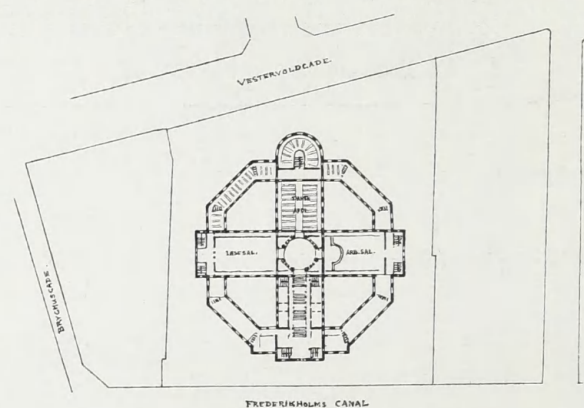
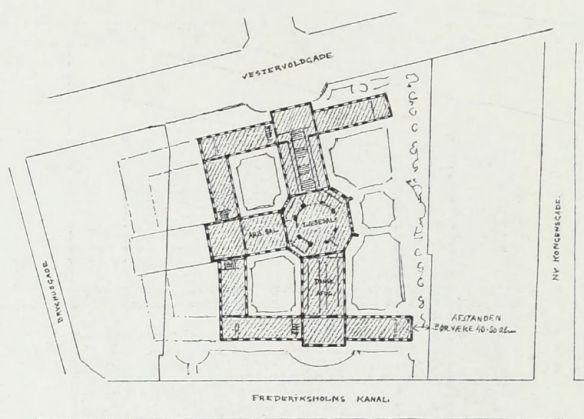
sine Øjne paa denne udmærkede Beliggenhed. Tiden lærte ham, at Vejen endnu var saare lang og der ogsaa hvad Byggegrund angik maatte slaas meget af.

Kammerherre Meldahl fandt som Kommissionsmedlem Forslaget uøkonomisk, han kunde ikke tiltræde det, han krævede – som altid – Konkurrence, medens lige saa selvfølgelig Prof. Herholdt som den anden Arkitekt i Kommissionen fandt Planerne gode og energisk bekæmpede Konkurrence. Dog foreslog Herholdt at begrænse det bebyggede Areal til Hovedrummene og de Bogrum, der formentes at kunne strække til for c. 40 Aar. Saaledes er, som vi nu ved, Bygningen ogsaa endt med at blive opført.

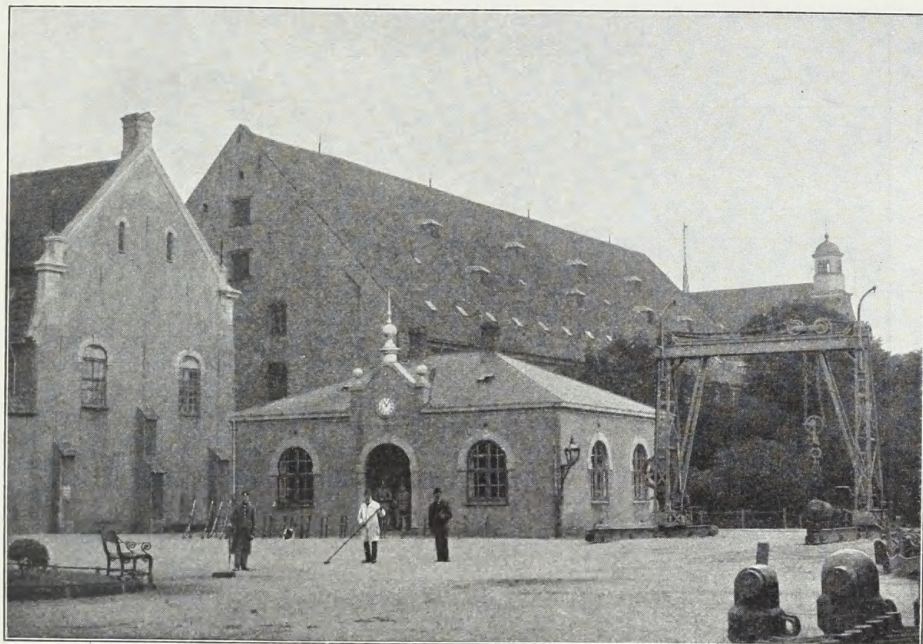
Den sidste Kommission, den af 1892, beskæftigede sig med at afveje Fordele og Mangler ved fire forskellige Byggegrunde, og Arkitekten maatte udarbejde Planer til dem alle. Dens Indstilling af September 1895 ledsages af to Planer, en Stueplan paa Grunden i Tøjhusgaarden

ved Christiansgade og en Hovedetageplan vist paa Civiletatens Materialgaards og Artillerikaserens Grund ved Frederiksholms Kanal. I begge Tilfælde er angivet, hvorledes den senere Tilbygning tænkes lagt. Det var disse to Grunde, Kommissionen tilraadete at vælge imellem. Forsøg var dog ogsaa anstillet med at anbringe Biblioteket paa Hjørnet af Christiansgade og Frederiksholms Kanal, paa den Grund, der nu er optaget af Chr. IV's gamle Bryghus og tilstødende Bygninger. Det fjerde Forslag gik ud paa at lægge Biblioteket paa en af Kommunens Grunde ved Vester Boulevard, c. 660 Fod sydvest for Ny Carlsberg Glyptotek. For denne Beliggenhed var Overbibliotekar Bruun mest stemt; men Kommissionen frafaldt af økonomiske Grunde Indstilling om at bruge den.

Af mange Aktstykker og Papirer fremgaar det tydeligt nok, hvor indgaaende man har beskæftiget sig med Planen om at lægge Biblioteket paa Materialgaardens Grund. Bruun, der var en Fjende af denne Plan, skriver <sup>22</sup>/<sub>6</sub> 1893 om et Kommissionsmøde til Arkitekten: »... man var mest tilbøjelig til at vælge den Grund,



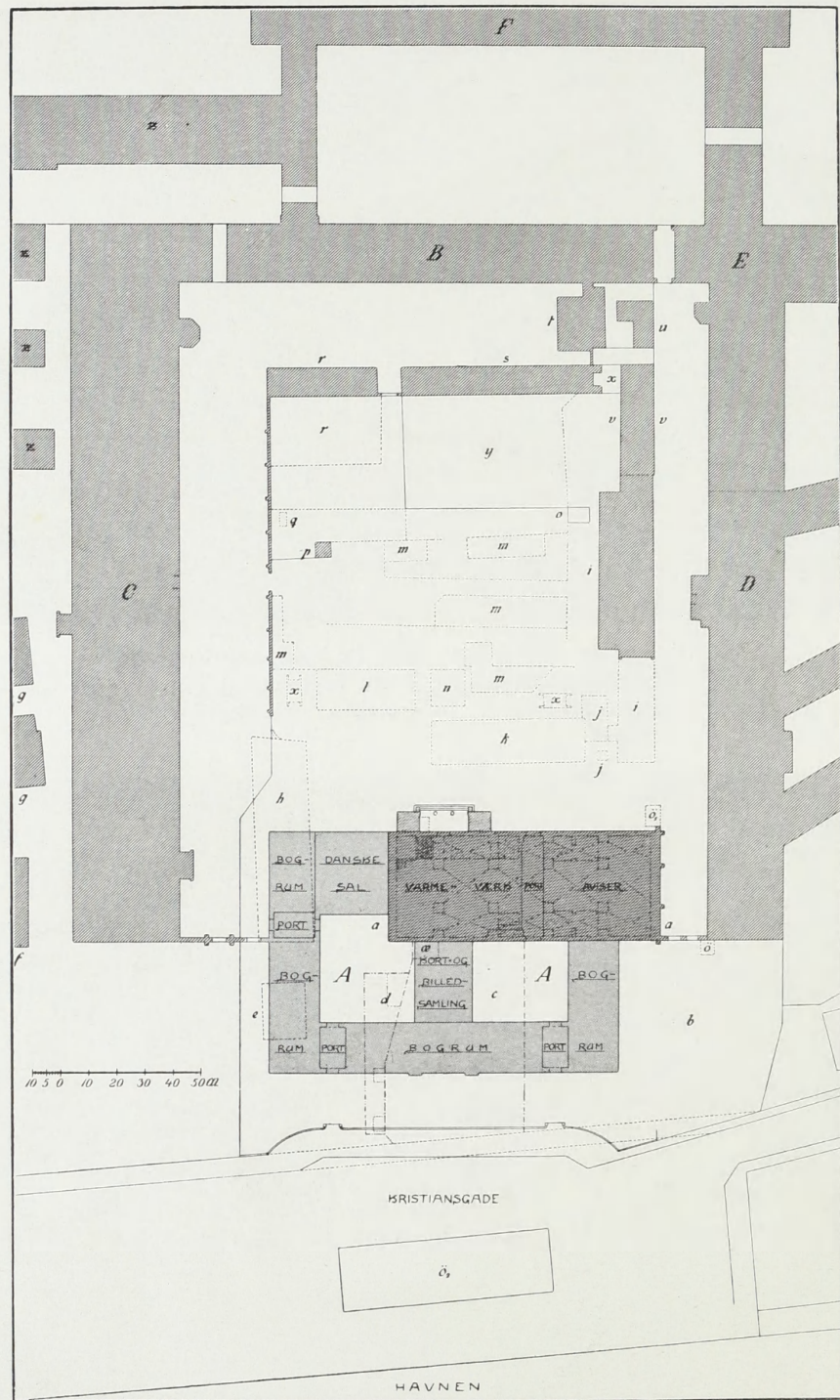
Skitseplaner fra c. 1893.  
Biblioteksbygningen paa Materialgaardens Grund.



Fra Tøjhusgaarden mod Christiansgade før Bibliotekets Opførelse.  
Tilvenstre Værkstedbygningens søndre Gavl, i Midten Tøjhusvagten, bagved denne Chr. IV's  
Galejbygning, i Baggrunden Proviantgaardens gamle Magasinbygning.



Hvælvingsrum i den gamle Galejbygning (nu Avismagasin).



Situationsplan af Tøjhusgaarden med den ny Biblioteksbygning. 1906.\*

\* De under og efter Bibliotekets Opførelse nedrevne Bygninger ere angivne med punkterede Linier og uden Skraffering. **A. A.** Kgl. Biblioteks ny Bygning. **B.** Store kgl. Biblioteks forladte Bygning. **C.** Lange Tøjhus.



hvor der nu staar en Kaserne, og hvor Civiletatens Materialgaard er, imellem Vestervoldgade og Frederiksholms Kanal, — altsaa med Kongens Bryghus som Genbo — en nydelig Beliggenhed? Det vil jo blive en Skandale, som maa modarbejdes efter Evne. Saa er der Grunden inde i Tøjhusgaarden, og saa er der Grunde i Maanen! . . . »

Medens Prof. Holms oprindeligste Plan igennem mange Overvejelser vedblivende gaar igen i sine Hovedtræk, indtil den endelig forkludres ved Lovforslaget af 1897 og atter nogenlunde genvindes ved Tværbygningens Bevilning i 1901, saa viser eksempelvis de her meddelte Skitser til Bibliotekets Anbringelse paa Materialgaardens Grund, at han har været inde paa adskillige ny Ordninger.

At fordybe sig i de aarelange Forhandlinger om Tøjhusgrundens Overdragelse, der dels førtes med Krigsministeriet, dels med Indenrigsministeriet for den kgl. Vedhaves Vedkommende, og dels med Artillerigeneralen for saa vidt det angik hans Have, vil føre for vidt. Endelig lykkedes det at komme over Vanskelighederne, i det mindste de nødvendige. Foran Biblioteket mod Christiansgade staar endnu nogle gode gamle Træer, og i Bygningens østre Gaard er et gammelt Mørbærtræ bevaret; de stamme alle fra Artillerigeneralens Have. Hvordan hele Tøjhusgaarden var benyttet før Bygningens Opførelse vil fremgaa af medfølgende Situationsplan, i hvilken de nedrevne Bygninger ere angivne med punkterede Linier og uden Skraffering.

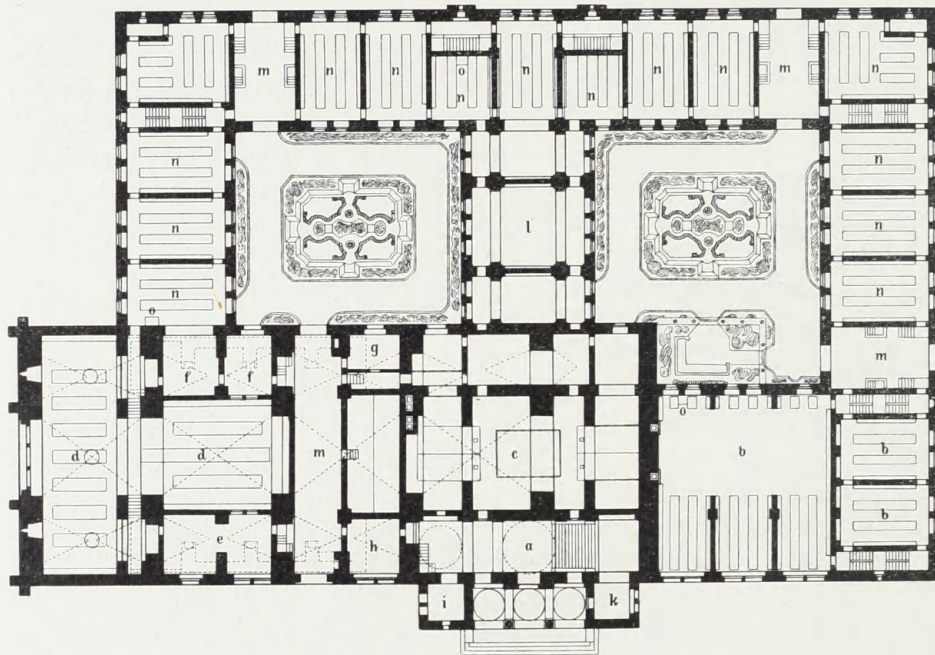
Hvorledes Byggesagen udviklede sig i Rigsdagen og dens endelige Ordning, fremgaa af foranstaaende Artikel; men naar det i 1901 lykkedes at faa Tværbygningen bevilget, er det den ny Overbibliotekar H. O. Langes indtrængende Forestillinger til den ny Kultusminister J. C. Christensen, der frugtede, og naar det endnu var muligt at gennemføre Forandringen, skyldes det Prof. Hans J. Holms udholdende Tro paa, at Fornuften dog omsider maatte sejre. I Tillid hertil havde han og hans stadige Medarbejder, Arkitekt Magdahl-Nielsen, nemlig lagt det vidt fremskredne Byggearbejde saaledes til Rette, at Vendingen af Planen og Indføjelsen af den for Bibliotekets fornuftige Brug saa absolut nødvendige Tværbygning endnu var mulig.

Lad os her, forinden der gaas over til en kort Beskrivelse af Bygningen, tage nogle af Bygmesterens Indlæg frem for at høre hans egen Mening. De stamme

D. Proviantgaardens store Magasinbygning, benyttes nu af Generalstaben. E. Rigsarkivet. F. Christiansborg. a. a. Chr. IV's Galejbygning. Senere Proviantmagasin og Bageri; ved Afleveringen benyttedes Stuen til Seletøjsmagasin og Værkstedrum for større Aflutager, første Etage og Loftet til Magasin for Seletøj og Hesteudrustningstøj til Artilleri og Ryrteri. b. Kongens Vedhave. c. (indenfor Linien — —) Artillerigeneralens Have. d. Mindre Haveplads bag Vagten med tre Lysthuse for Officerer, Underofficerer og Tøjhusarbejdere. e. Tøjhusvagten, Bibliotekets første Tegnestue. f. Kontor for Direktøren for Artilleriets tekniske Tjeneste. Tidligere Artilleriets Konstruktionskontor og Kontor for Tøjhusafdelingen. g. g. Vognskure under Tøjhusafdelingen. h. Tøjhuskompagniets Værkstedbygning (opf. under Chr. VII). Ved Afleveringen benyttedes underste Etage til Maskinværksted (tidl. ogsaa til Smedie) samt Hjulmagerværksted. Første Etage var Kontor, Sadelmager-, Teltmager- og Snedkerværksted (Bomskærerværksted). Nordligste Del benyttedes til Bibliotekets Tegnestue endnu 1906. i. i. Geværfabrik, senere Kanonværksted. j. j. Kedelhus og Dampskorsten. k. Geværfabrik og Smedie. l. Smedie og Malerværksted (senere Teltmagasin). m. m. m. m. m. Indbegnet Plads og Skure, tildels halvtags, til Opbevaring af Træ, Jærn etc. n. Styrkeprøvehus for Geværfabriken, senere kemisk Laboratorium for Tøjhuskompagniet. o. Geværfabrikens Skydehus. p. Markørhus. q. Skydeskive. r. r. Kontor for Artillerigeneralen og Tøjhusafdelingen, med en nu nedlagt Have bagved. s. Kontor for Artilleriets Hovedkasse, Modelsamling og Bibliotek. t. Gamle Tøjhusvagt, senere Arkiv, nu atter Vagtbygning. u. Portnerbolig til Proviantgaarden (Generalstaben). v. v. Gamle Proviantforvalterbolig med Have, senere Kontor for Geværfabriken, sidst Bolig for Rustmesteren og Kontor for Rustkammerforvaltningen. Nu tomt. x. x. x. Nødtørftshuse. y. Artillerigeneralens nuværende Have. z. z. z. z. Kgl. Stalde og Staldmestergaardens Udbygninger. æ. Tilbygget Trapphus til gamle Galejbygning. ô. Havehus i Vedhaven. ô<sub>1</sub>. Tilbygget Begkoger. ô<sub>2</sub>. Nyopført Fiskehalle.

sandsynligvis fra Aarene 1892—97, og ere vist Kladder og Optegnelser til Skrivelser, enten til Kommissionen eller snarere til Ministeriet.

»I November ifjor var det 20 Aar siden jeg modtog den første Opfordring til at være behjælpelig ved et Udkast til det store kgl. Bibliotek. Der er i disse Aar vel næppe gaaet en Uge uden at mine Tanker have beskæftiget sig med denne Sag, og det har været mig muligt i den Tid at se de fleste nybyggede Biblioteker hos vore Naboer i Øst og Syd lige til Alperne. Vi behøve herhjemme ikke at skamme os, og vi have især god Grund til at gøre Studier for at skille ad, hvad man bør optage og hvad man bør lade ligge, naar der tænkes paa at bygge et

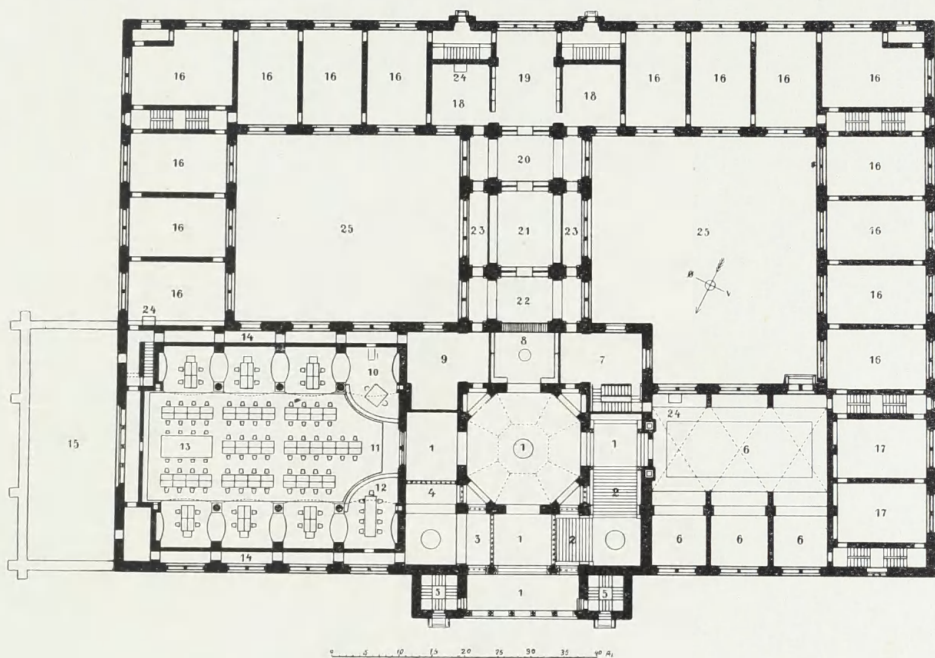


Kgl. Bibliotek. Underste Etage.

a. Forstue. b. Danske Sal. c. Varmeværk. d. Avismagasiner. e. Bogbinderi. f. Pakrum. g. Fyrbøder. h. Portner. i. W. C.  
k. Cyklerum. l. Kort- og Billedsamling. m. Porte. n. Bogrum. o. Elektriske Hisser.

Bibliotek . . . I 1857 blev Opførelsen af *Universitets-Biblioteket* her i Kjøbenhavn paabegyndt, efter at Arkitekt J. D. Herholdt, saavidt jeg ved, Aaret i Forvejen havde faaet første Præmie ved en Konkurs, som vistnok var bleven bestemt, fordi man ikke havde rigtig Smag paa Bindsbøll. Herholdt havde dengang mest Lyst til at gøre lave Reoler, som man da allerede havde set i *München* (1832—43) og navnlig i *St. Geneviève i Paris*, bygget af Labrouste (1843—50). I *St. Geneviève* laanes ikke Bøger ud, man sidder i selve Biblioteket omgivet af Bogrækkerne, og paa Reolerne gaa Altaner rundt, saa at Bibliotekarerne kunne gaa overalt og tage Bøgerne ud uden Brug af Stiger. Til Søjler var brugt Jern, hele Taget er af Jern og dækket med Metal, og der er anlagt Varmeværk. — Men Bibliotekarerne herhjemme vilde paa ingen Maade have det anderledes end paa *Trinitatis Kirkeloft*. Brugen af Stiger var dem en Vanesag, og de mente at faa langt længere Veje at gaa, naar Reolerne var lave (og det er ogsaa sandt). Herholdt anbragte da en Stang

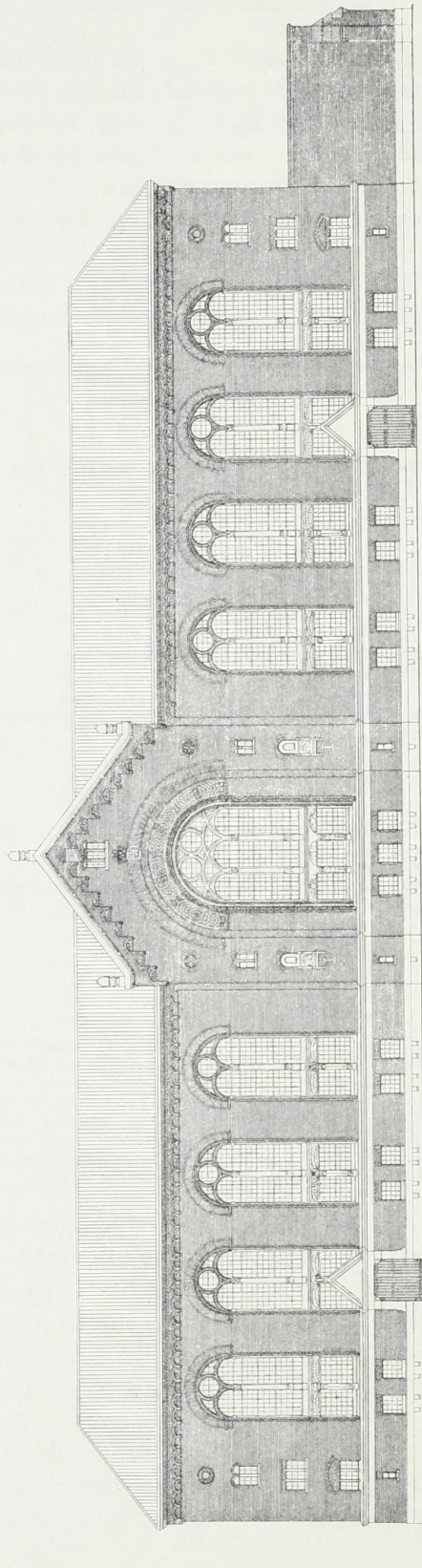
til at hæfte Stigen fast paa, og man fandt straks paa at benytte denne til at træde til Siderne paa. (Dette gaar senere igen over hele Europa, efter at man slet ikke benytter Stiger!) Der er i Herholdts Bygning noget lignende som i Labroustes, nemlig den gennemgaaende Lyst til at svare ligeud paa det stillede Spørgsmaal, den knappeste Benyttelse af Pladsen (naar Stigen skulde bruges) og den kærligste Behandling af de valgte Materialer, ogsaa hvor der maatte skaffes Former til hidtil ikke behandlede Emner, som Jernsøjler, Jernbjælker, Formsten etc. Bibliotekshuset har det smukke Paafund i Planlægningen, at enhver, som kommer ind og skal laane en Bog, straks faar et Indtryk af hele Bogsamlingen, som uagtet



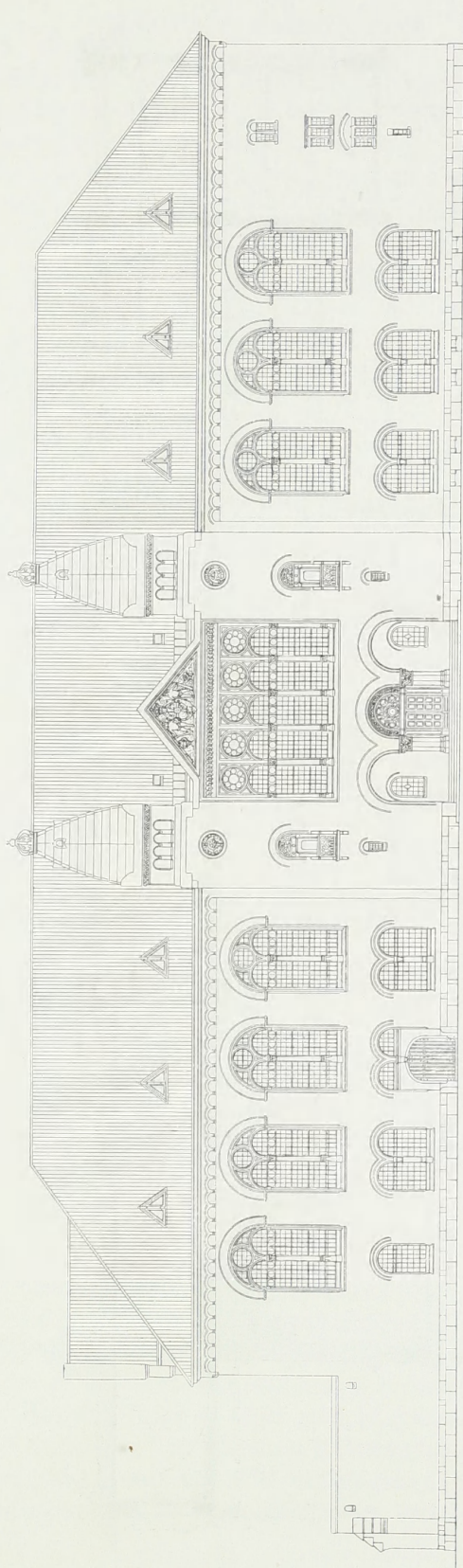
Kgl. Bibliotek. Hovedetage.

1. Vestibule. 2. Hovedtrappe. 3. 4. Garderobe. 5. Taantrapper med Opgang til det mod Vestibulen aabne Udstillingsrum. 6. Danske Sal (5 Etager). 7. Danske Kontor med Trappe til det ovenover liggende Overbibliotekarværelse. 8. Udlaa-  
ekspektion. 9. Katalogværelse. Ovenover Personalets Værelse. 10. Læsesalsinspektion. 11. Læsesal. 12. Tidsskriftaflukke.  
13. Bord til Aviser og store Værker. 14. Gang udenom Læsesalen bag Haandbiblioteksreolerne. 15. Aaben Altan med  
Brystværn over den østlige Del af de gamle Hvælvinger. 16. Bogrum i fem Etager. 17. Afleverings- og Sorteringsrum for  
danske Tryksager. 18. Bogrum, delvis aabne og forsynede med Gallerier ind mod 19. Bibliotekarværelse. 20. Skrivemaskine-  
aflukke. 21. Udenlandske Kontor omgivet af Haandbiblioteksreoler. 22. Udlaaekspektionens Kontor. 23. Reserveret Gang  
til Ekspeditionen. 24. Elektriske Hisser. 25. Gaarde.

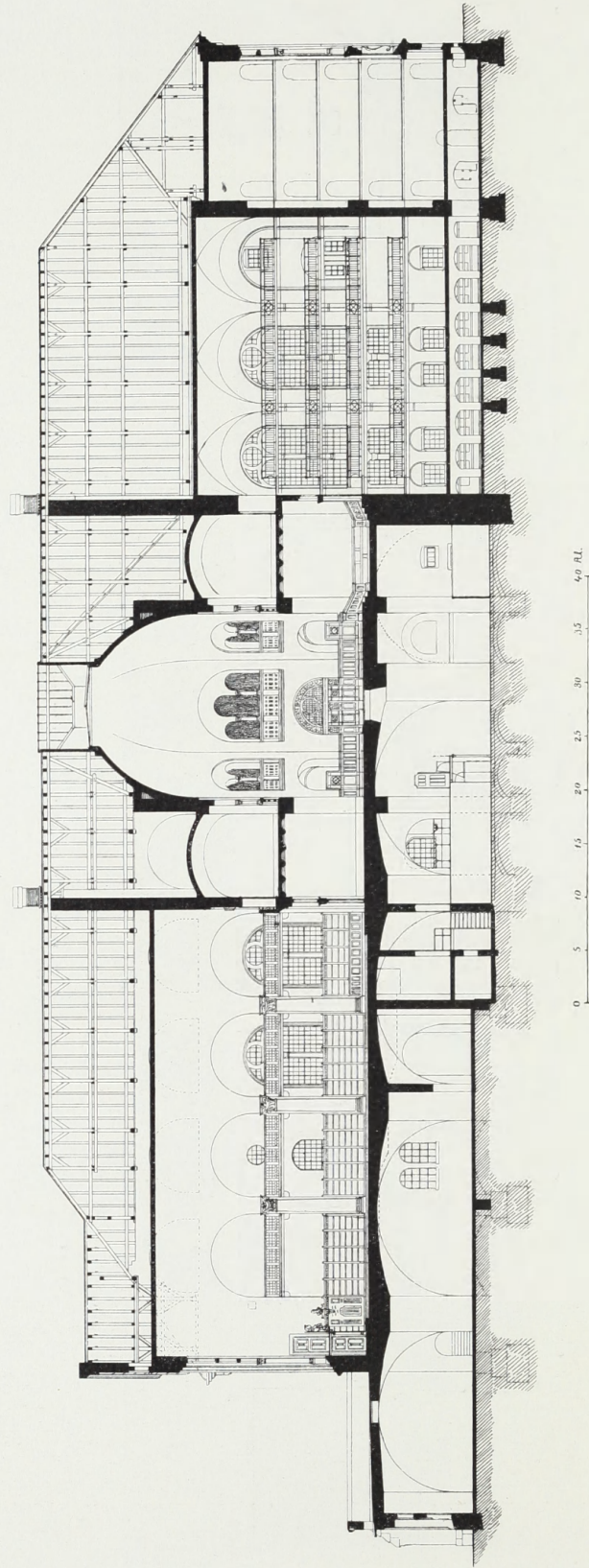
den kun har en snæver Gang i Midten, gør et mægtigt Indtryk. Universitetsbiblioteket er færdigt 1860, ti Aar efter St. Geneviève, og i begge disse Bygninger er der kun Sidelys.« — Efter en Fremstilling af Forskellen mellem de ældre saakaldte Salsbiblioteker, hvor der ikke laanes ud, og de moderne Bogmagasiner, hvorfra der udlaanes, samt om Anvendelsen eller Ikkeanvendelsen af Ovenlys, omtales tre tyske Universitetsbiblioteker fra den sidste Tid, nemlig Halle, Greifswalde og Kiel: »Disse tre Biblioteker staa i Henseende til den konstruktive Løsning, den aandfulde Besvarelse af Programmet, den smukke Gennemførelse langt under de andre, jeg har omtalt. Det er den håndværksmæssige Del af Arkitektens Arbejde, der her er besørget.«



Kgl. Bibliotek. Façaden mod Christiansgade.

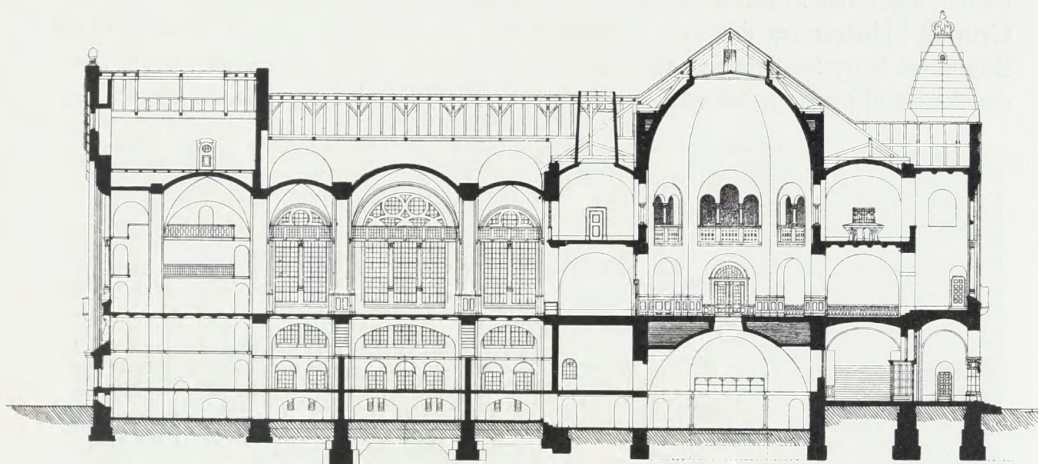


Kgl. Bibliotek. Façaden mod Tøjhusgården.

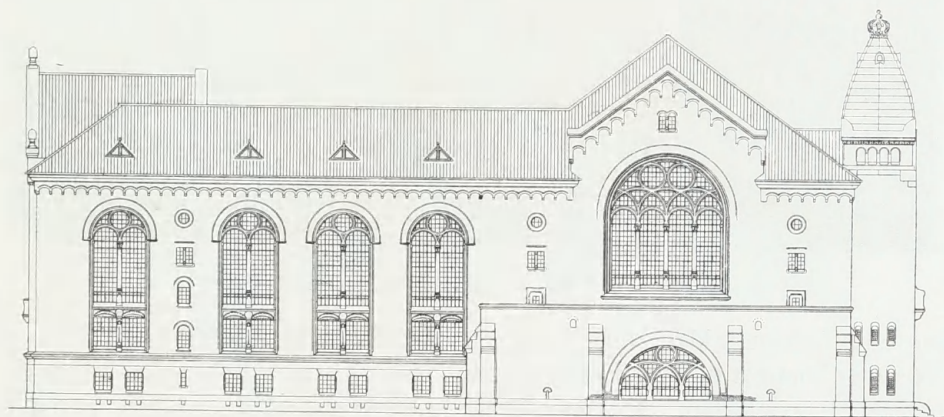


Kgl. Bibliotek. Længdesnit gennem Læsesal, Vestibule og danske Sal.

»Saa i 1890—93 bygges herhjemme Provinsarkiverne i Viborg, Kjøbenhavn og Odense. Ved disse Bygninger ere alle de Erfaringer, som ere gjorte siden Universitetsbibliotekets Opførelse, tagne til Indtægt, og de staa alle, i enhver Henseende, paa et højt Trin, sunde i Anlæg og forfriskende i Gennemførelse; men de vare ikke blevne til det, de ere, hvis Herholdts Bygning ikke var gaet forud. Det indrømmes andensteds, at vore tre Arkiver staa saa højt over lignende Arbej-



Snit gennem Tværbygningen.

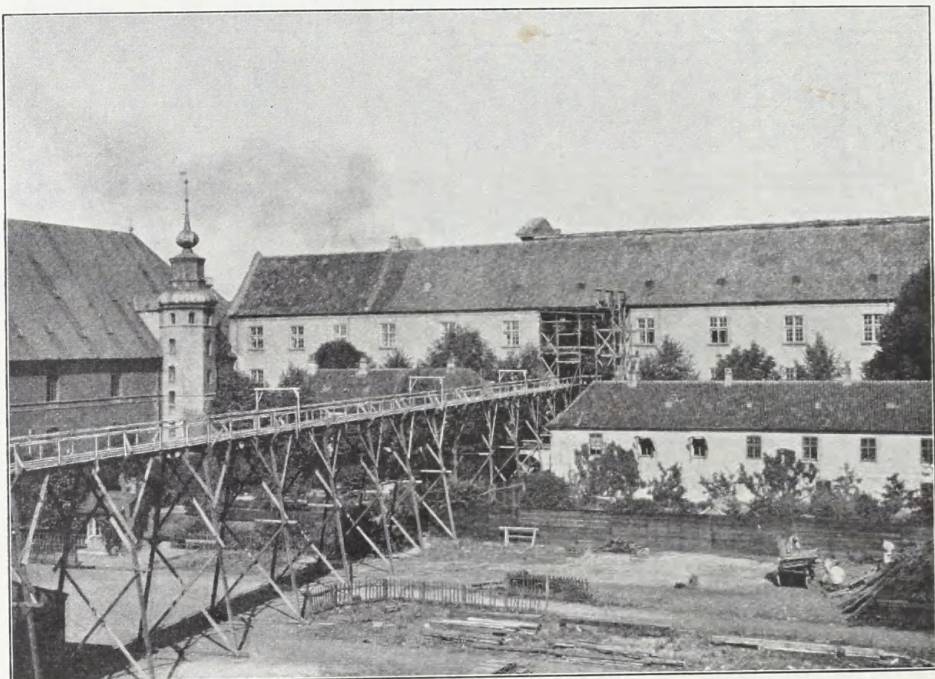


Kgl. Bibliotek. Façade mod Øst.

der i Udlandet, at Danmark i den Retning godt kan siges at indtage en Førerstilling i Europa. — Siden 1880, da der i Bruuns Program for et Bibliotekshus var opgivet som Bygningsemne Sten og Jern, er der blandt Arkitekter efterhaanden kommet Forstaelse af, at Jernet ikke skal bruges for frejdigt, og Tilliden til det som brandsikkert Bygningsemne er taget godt af. I de to sidstbyggede Arkiver have Arkitekterne frigjort sig helt fra Jernet til bærende Led.«

»Ved Biblioteksprogrammet fra 1880 tænkes paa to Etager; men for Bogmagasinernes Vedkommende er Etageadskillelsen helt bortfalden, det er høje

Rum med fire Ristegulve, 3: fem Reolhøjder. « Prof. Holm har hele Tiden stillet sig tvivlende til Anvendelse af Ovenlyset i de egentlige Bibliotekslokaler, og efter et Besøg i Leyden, hvor en Tilbygning til Biblioteket havde Ovenlys, men hvor dette under et svært Hagelvejr var slaet itu og Vandet trængt ned i Biblioteksrummene, fraraader han Brugen af Ovenlys. Ligeledes fraraader han, i Henhold til Betragtningerne ovenfor, Brugen af Jern som bærende Led. Angaaende sine Planer siger han: »Ensartetheden i de mange fremlagte Planer til de forskellige Grunde hidrører fra det kgl. Biblioteks særlige Indretning, svarende til at dets Bogmasse benyttes dels paa Læsesalen, dels i Hjemmene ved Udlaan, og at den danske Samling, som benyttes mest, danner et Bibliotek i Biblioteket. Uagtet det



Flyttebroen fra det gamle til det ny Bibliotek.

har været forsøgt at klare Planen paa mange andre Maader, er man under Arbejdet stadig kommet tilbage til Udgangspunktet. «

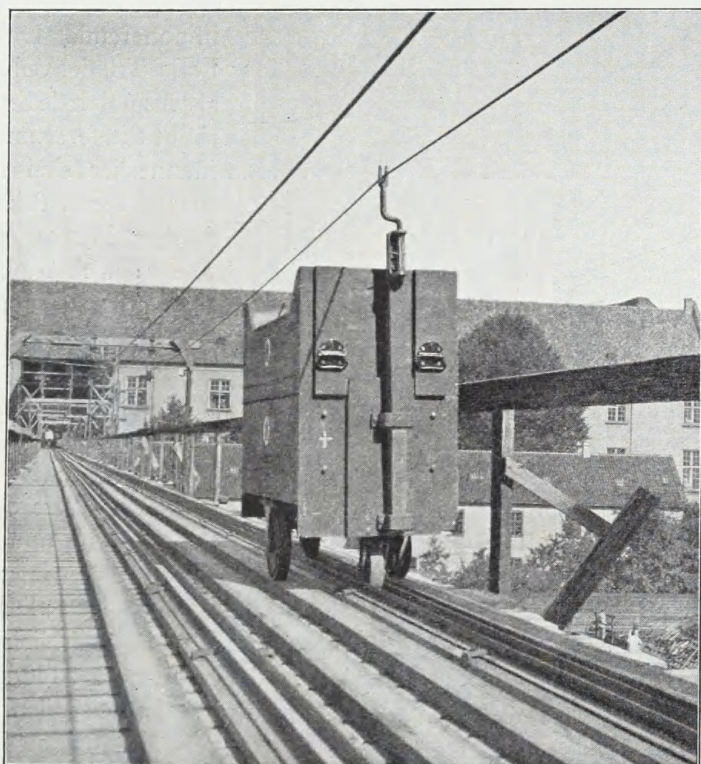
Efter at Arkitekten var bleven klar over, hvor galt det var at følge Loven af 1897, der lagde Façaden mod Christiansgade og strøg den Tværbygning, der oprindelig indeholdt Trappehuset, gaar der et Par Aar med Bestræbelser for at paavirke Ministeriet til at tage Spørgsmaalet om Tværbygningen op paany og faa Façaden lagt mod Tøjhusgaarden. Blandt mange Optegnelser fra dette Tidsrum hidsættes: »Tværbygning eller ikke Tværbygning! at den er borte er givet, men den er bortkastet som Trappe ved Indgangen fra Christiansgade. Foreslaas en Tværbygning ved Vendingen, da er det ikke for at bruge den til Trappe, men for at genvinde de Fordele, som Trappebygningen medførte. Den kan endda opføres forholdsvis billigt, idet der kan indskrænkes paa andre Steder, og der vindes Reollængde. « — »Ministeriet maa svare; om fem Dage er det to Aar siden der



blev spurgt. « — Det endte jo imidlertid med, at Ministeriet approberede Planen, som Loven af 1897 forudsatte, og Ændringen kom først 1901.

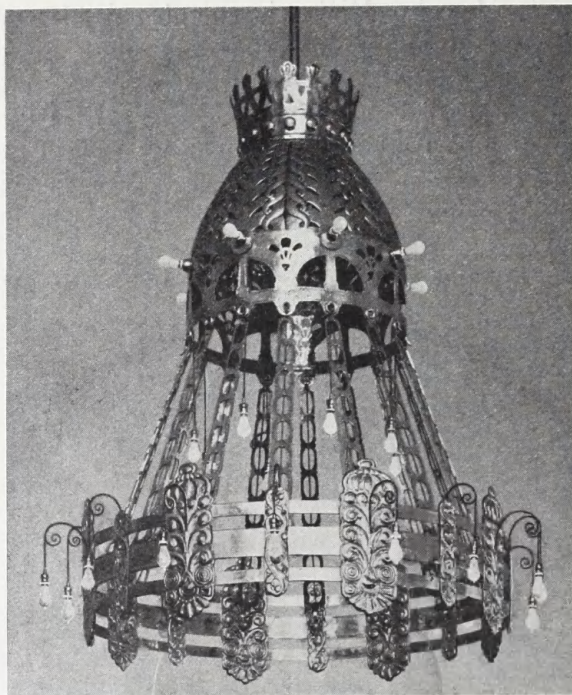
Da alle disse Genvordigheder vare overstaede, viste sig nye. Nogle Aar senere gaves der, trods alle Protester, Lov til at opføre en Fiskehalle paa Havnepladsen, der fra alle Sider set forulemper Bibliotekshuset. Særlig fra Havnen og fra Langebro gør den uhjælpelig Fortræd, hugger hele den ellers statelige og brede Christiansgade med Tøjhus, Bibliotek og Proviantlængens morsomme Gavl til Pindebrænde.

Det gjaldt dog i 1902 ikke blot at skifte Façaderne om, men nok saa meget



En Flyttevogn paa Vej til det ny Bibliotek.

at bringe Bibliotekets hele indre Teknik i Overensstemmelse med vor Tids vidtgaaende og stærkt specialiserede Fordringer til en Biblioteksbygningens mest hensigtsmæssige Ordning. Det Samarbejde, der her har fundet Sted mellem Prof. Holm, Arkitekt Magdahl-Nielsen og den ny Overbibliotekar, har været meget omfattende. Det vil, tro vi, naar alle have vænnet sig til de stærkt forandrede Forhold, som Flytningen fra de gamle til de ny Lokaler frembød, blive anerkendt som en meget væsentlig Forbedring i alle Retninger. De store Vanskeligheder, Arbejdet har været undergivet, ikke mindst ved Indarbejdningen af Chr. IV's gamle Bygning, kunne ikke lades ude af Betragtning. Ere Forholdene maaske ikke overalt ideale for Bibliotekets Embedsmænd, saa have til Gengæld Bibliotekets Kunder og Gæster den allerstørste Grund til Tilfredshed. Ad Hovedtrappen, hvor en Afstøbning af det Oldtidsmindesmærke, som Dr. Kinch saa fortjenstfuldt



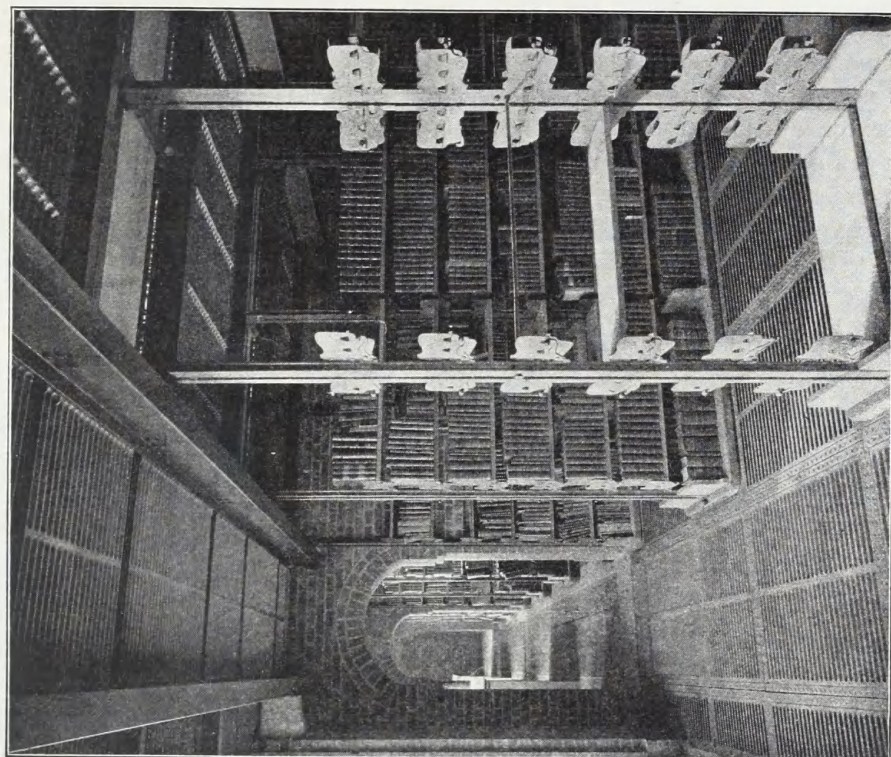
Lysekroner i Læsesalen. Arkitekt Magdahl-Nielsen.

har afformet en Klippevæg paa Rhodos, fylder en hel Væg, naar man den ottekan- tede, ejendommeligt kuplede Vestibule, hvis omløbende Galleri aabner sig med saare smukke Arkader mod Midt- rummet. Herfra er Adgang tilhøjre til Udlånskøtorene og ligefor til den virkelig imponerende Læsesal, hvis Lofts Tøndehvælvning bæres af seks polerede Søjler. Et saa skønt Studerum for c. 100 Mennesker skal nok vinde sine Brugeres Taknemlighed. Mellem Udlånskøtoret og Læsesalen findes Bibliotekets nu for de Besøgende tilgængelige Katalogværelse, hvor en Embedsmand er til Vejledning for Brugerne saavel af den alfabetiske som af den

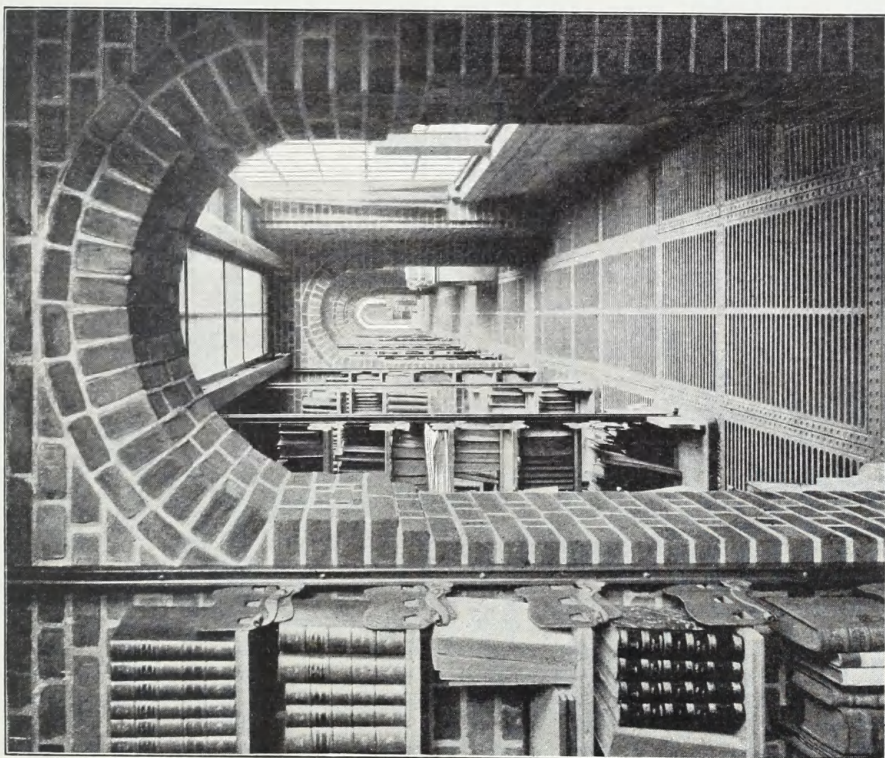
systematiske Katalog. I Tværbygningen gaar, ligesom i Læsesalen, Hovedarbejdsrummet helt til Taget, medens de fem Etagers Bogrum, der ellers optage Bygningen, ere c. fire Alen høje. I alle Bogrummene ere Væggene upudsede, Gulvene ere ret aabne Jernriste med gennemfaldende Lys, og Reolerne et System af Jernstandere med letskeftelige og snildt konstruerede Hyldeholdere. Disse Holdere ere af amerikansk Oprindelse; Overbibliotekaren og Magdahl-Nielsen har set dem anvendte i et Folkebibliotek i London og derfra hjembragt Modellen.

*Den danske Sal* findes tilhøjre for Vestibulen ligeoverfor Læsesalen. Ogsaa den er i fem Stokværk, hvælvet og med et aabent Rum fra Stue til Loft i sin Midte. I den Aarets tristeste Tid, Biblioteket er blevet aabnet, falder der noget mørkt derinde. Efter Erfaringen fra Leyden og af Hensyn til Bibliotekets Sikkerhed er man veget tilbage fra at give dette store og dybe Rum et kraftigt Ovenlys, som ellers i denne Sal maatte have kunnet gøre fortrinlig Virkning. Nu vil det blive nødvendigt at afhjælpe Manglerne ved Lysforholdene paa adskillige Steder ved elektrisk Lys i Vintermaanederne. Fra de store, de tre øverste Etager spændende, Vinduer, ser man ned i de to meget fredelige Gaarde, der smykkes af Haveanlæg. Af Chr. IV's gamle Hvælvinger, ind under hvilke Sagnet siger, at hans Galejer have kunnet sejle, og hvor de ophængtes i vældige Ringe, bruges den nordligste Del til Avismagasin, Bogbinderværksted og Pakrum, Midten under Vestibulen til Varmeværk etc.

Foruden at have været Prof. Hans J. Holms Konduktør og Medhjælper under hele det store Byggearbejde, har Arkitekt Magdahl-Nielsen megen Ære af det helt igennem smukke og karakterfulde Bohave, han har tegnet til Huset. Det er



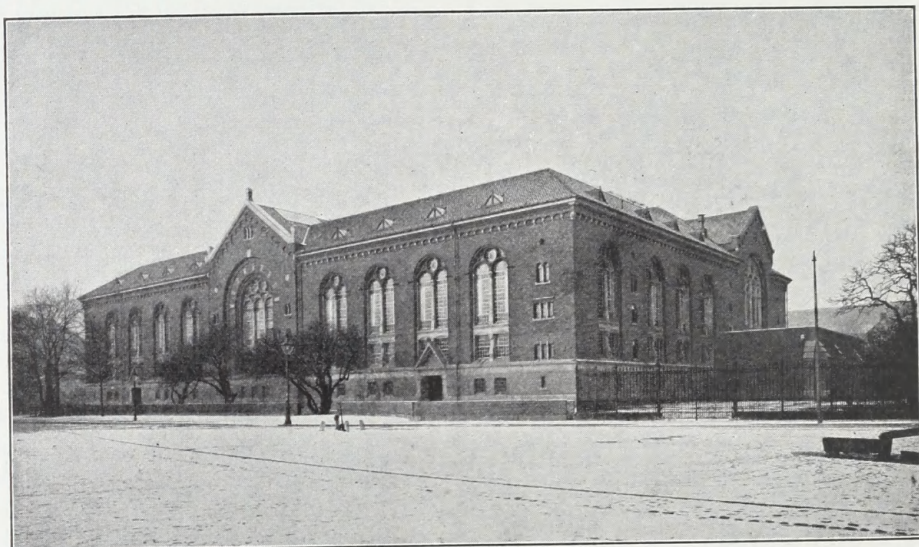
Et Bogrum med delvis tom Reolplads.



Kgl. Bibliotek. Gang langs Bogrummene mod Christiansgade.

gennemgaaende i mørk Mahogni og har netop den rolige, harmoniske Virkning sammen med Husets ellers gennemførte Hvidhed, der passer sig for et Bibliotek. Alt dette Snedkerarbejde, saavel som de af samme Kunstner tegnede kraftige Lysekroner til Læsesalen og Bibliotekarernes Arbejdssal, fortjener at ses nøje. Det er i det hele en Fornøjelse at se det fortræffelige Arbejde, vor Bys Haandværkere atter her har præsteret. Et Vidnesbyrd blandt flere fra de senere Aar om det lykkeligste Samarbejde mellem Kunstnere med fint udviklet Smag og Vilje og de dygtige Haandværkere, der kun vente paa de rette Opgaver, de rette strenge Krav og den sunde Ledelse for at udfolde godt Haandværksarbejdes bedste Egenskaber.

*F. H.*



Det kgl. Biblioteks ny Bygning. Set fra Christiansgade.