

EN DANSK ASTROLOGISK TABEL FRA VOR BOGTRYKKERKUNSTS ÆLDSTE TID

Af H. O. LANGE

MEDFØLGENDE Tavle giver en tro Gjengivelse af en meget kuriøs Frembringelse af den danske Bogtrykkerkunst i dennes tidlige Barndom.

Det er et kun paa den ene Side trykt Blad, der for en Del Aar tilbage erhvervedes af det store kongelige Bibliothek hos en Antikvar i Sydtydskland; det hører ligesom Almanakker, Regnebøger, Salmebøger og lignende til den Del af den ældste trykte Literatur, der var mest forgjængelig, idet den blev slidt op af Menigmand. Bladet bærer tydelige Spor af, at det har været benyttet af en Bogbinder til at klæbe paa Indersiden af et Bogbind; det af ham anvendte Rugmelsklister har sat sine umiskjendelige Mærker i Papiret. Det er ikke den eneste Kuriositet fra Bogtrykkerkunstens Barndom, der gennem Bogbinderværkstedet er bevaret for en Eftertid, der bedre end Datiden forstaaer at vurdere dens Betydning.

Tabellen giver en Anvisning, hvorefter Menigmand kan se, hvilke Ting han kan gjøre eller bør undlade paa de forskjellige Tider, naar Solen staaer i de forskjellige Himmeltegn. Vi have her at gjøre med en Overtro, der er saa gammel som Menneskets Historie, og som gjenfindes endnu i vor Tid i de saakaldte »Tycho Brahes Dage«. I British Museum findes en gammel ægyptisk Papyrus, der er en fuldstændig Haandbog i Dagvælgeri; den angiver med stor Omhu de Dage, paa hvilke man ikke maa »høre paa muntre Sange«, »spise Gaasesteg«, »vaske sig«, »gaa ud om Aftenen« osv.

Hos Grækerne var Læren om »de lykkelige og ulykkelige Dage« sat omhyggeligt i System. Den græske Digter Hesiodus har efterladt et langt Digt »Gjærninger og Dage«, der behandler det samme Emne fra Overtroens Verden.

I Middelalderen havde man stærkt udprægede Forestillinger om Himmeligemernes Indflydelse paa Menneskene og deres Liv; ved Siden deraf respekteredes de saakaldte »ægyptiske Dage« svarende til vore »Tycho Brahes Dage« omhyggeligt.

Astrologien blev en »Videnskab«, som en Mængde af det 15., 16. og 17. Aarhundredes store Aander dyrkede med Lidenskab. Hvad Under da, at denne Videnskab, populariseret som f. Ex. i den foreliggende Tabel, spillede en stor Rolle i det menige Folk?

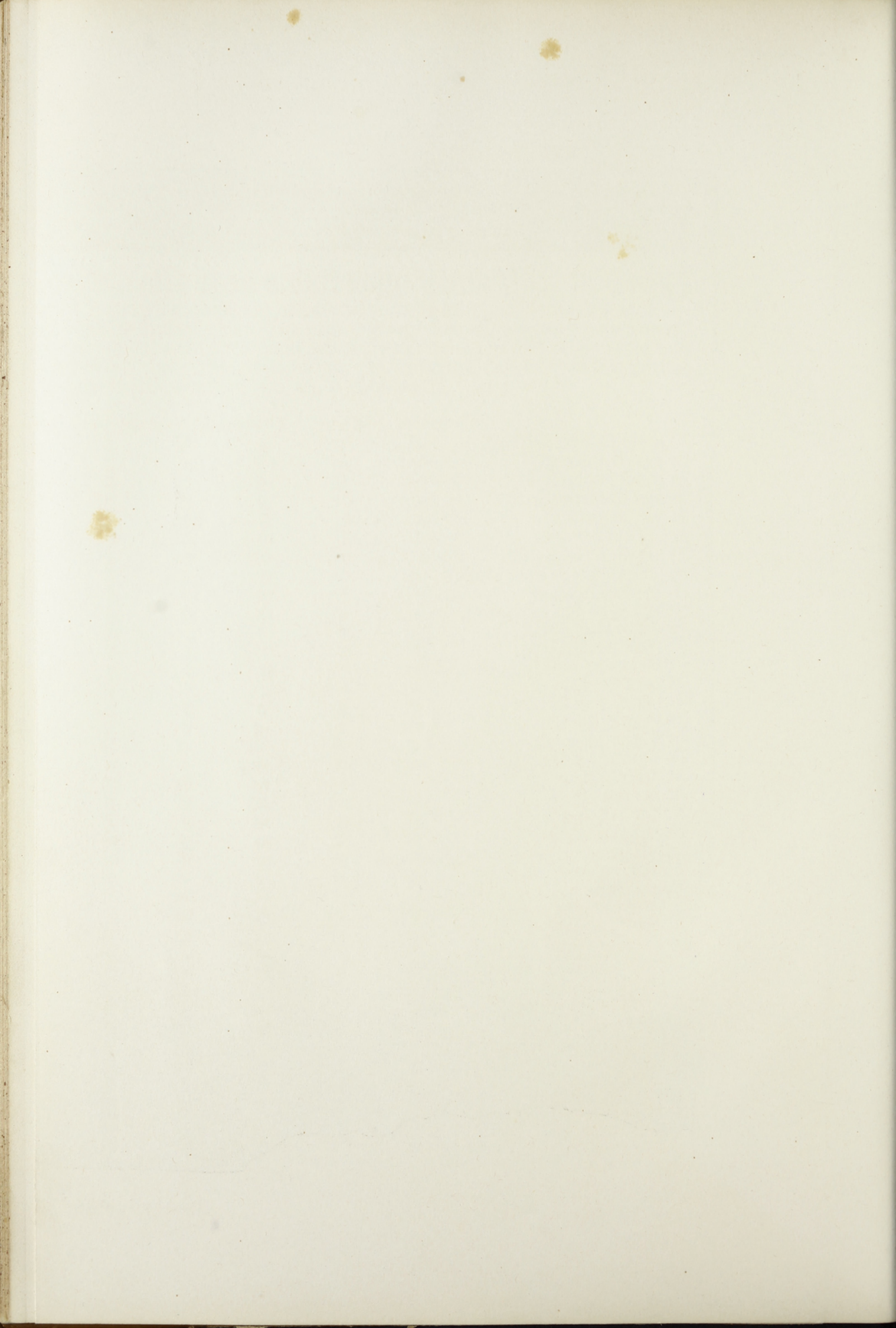
Naar vi læse Tabellen, vil adskilligt forekomme os saare løjerligt; at det kun er godt »at betalle skyld og geld« i de to af Aarets tolv Maaneder,

Vdi denne taffle eller figure findis de xii Maaneders Tegn, oc huad mand vdi huert giore eller

lade skal efter som Hogstakuerne vdiuse. D mercker om, B mercker got, M mercker medelmaadeligt.
Item paa det mand kand retteligen forstaa denne Tasse/da merck at mand skal oplede den dag i Almanach paa hvilken mand vil naags fore eller hadle aff det som vdi denne Tasse pienter staar/ Oc tilsee huad part Tegn loss samme dag staar/ naar mand det ved/ siden skal det opledis vdi denne Tasse/ Da faar mand at see hulket Got/ Ont/ eller medelmaadeligt er/ Vdi denne Tasse kand mand oc see hvilken leir/ samme tolf Maaneders Tegn inde haffue oc offuer tegare paa Nienniskens Inff.

	Veder	Tiu	Tuilling	Krabbe	Loone	Jomffru	Veiscol	Scorpi	Stytte	Gedebut	Vadmaad	Fisch
At giore sto/brøderstaf	D	g	g	D	g	o	o	g	o	m	m	g
At giore venscab.	o	g	m	g	g	o	o	g	o	m	m	g
At giore brølop	o	g	g	g	g	o	o	g	o	m	m	g
At lege Vaartassel.	g	m	g	g	g	o	o	g	o	m	m	g
At lege scactoffel.	g	o	g	g	g	o	o	g	o	m	m	g
At ledé efter noget.	g	g	m	g	g	o	o	g	o	m	m	g
At betalle stylo-oc guld.	o	o	o	o	o	o	o	g	o	m	m	g
At lade bestelobe vedde loff.	m	o	g	g	g	o	o	g	o	m	m	g
At Druelasse.	g	g	m	m	g	o	o	g	o	m	m	g
At lade beste gaa i gresgang.	g	g	m	g	g	o	o	g	o	m	m	g
At Kope lusse oc Kopt.	g	g	m	g	g	o	o	g	o	m	m	g
At skere sine Negler.	g	g	o	g	g	o	o	g	o	m	m	g
At skere eller rage sit hofuit.	g	o	g	g	g	o	o	g	o	m	m	g
At rage sit Skag.	g	o	g	g	g	o	o	g	o	m	m	g
At fatte Bort til Scole	g	o	g	g	g	o	o	g	o	m	m	g
At tage Lagedom til sig.	m	o	g	g	g	o	o	g	o	m	m	g
At giue singelagedom	g	o	m	g	g	o	o	g	o	m	m	g
At vandre bort oc taen.	o	o	m	g	g	o	o	g	o	m	m	g
At Sige til Gæst.	o	o	m	g	g	o	o	g	o	m	m	g
At jure sig Inse.	o	o	m	g	g	o	o	g	o	m	m	g
At vandre Landet.	g	o	m	g	g	o	o	g	o	m	m	g
At affuenise Bort.	g	o	m	g	g	o	o	g	o	m	m	g
At disputere in vise oc vofe	g	o	m	g	g	o	o	g	o	m	m	g
At see beere oc Rosten	g	o	m	g	g	o	o	g	o	m	m	g
At aare lade	g	o	m	g	g	o	o	g	o	m	m	g
At male	g	o	m	g	g	o	o	g	o	m	m	g
At Kope	g	o	m	g	g	o	o	g	o	m	m	g
At Kope Jord	g	o	m	g	g	o	o	g	o	m	m	g
At Kope Dyreba	g	o	m	g	g	o	o	g	o	m	m	g
At Kope Louff	g	o	m	g	g	o	o	g	o	m	m	g
At Kope Helligdom	g	o	m	g	g	o	o	g	o	m	m	g
At gære noget Daff	g	o	m	g	g	o	o	g	o	m	m	g
At legge gruduo til tucte oc hot m	g	o	m	g	g	o	o	g	o	m	m	g
At Dade	g	o	m	g	g	o	o	g	o	m	m	g
At Gaar	g	o	m	g	g	o	o	g	o	m	m	g
At plance	g	o	m	g	g	o	o	g	o	m	m	g
At Indt	g	o	m	g	g	o	o	g	o	m	m	g

Dansk astrologisk Tabel. c. 1520.



har været behageligere for en Debitor end for en Creditor; at det derimod aldrig er ondt »at giffue siuge lægedom«, synes ganske forstaaeligt, hvorimod det kun daarligt stemmer med den Paastand, at det i tre Maaneder er ondt «at tage Lægedom til sig«. Gjennemgaaende faar man Indtryk af, at Bogstaverne *g*, *o* og *m* ere anbragte ganske tilfældigt, næsten som de ere faldne Sætteren i Haanden. Det er ogsaa et ganske mærkeligt Udvalg af Livets Sysler, der kommer i Betragtning, lige fra saa store Ting som »at legge grundwol til kircke oc slot«, »at giøre brølop« til »at skere sine Negler«.

Bladet synes paa Midten at være fuldstændig bevaret, det venstre Hjørne er derimod stærkt medtaget. Naar Texten imidlertid lover, at «vdi denne Tafle kand mand oc see huilken lem samme tolf Maaneders Tegn inde haffue oc offuer regære paa Menniskens liiff«, saa tyder dette paa, at noget er gaaet tabt, da man ikke kan se noget saadant paa den bevarede Del.

Spørgsmaalene om, hvor, naar og af hvem dette Blad er trykt, lade sig ikke besvare. Udstyrelsen og det anvendte Materiel af Typer og Træstokke peger paa Begyndelsen af 16. Aarhundrede, Der er anvendt 3 Slags Typer: Missaltyper i første Linie, en meget karakteristisk langstrakt gothisk Skrift i anden Linie, der i Snittet minder paafaldende om den, som Matthæus Brandis anvendte i Lübeck i Slutningen af 1480erne. Resten er trykt med en lille Schwabacher.

Frisen foroven er trykt med to i Karakteren temmelig uensartede Klodser. Det hele gjør Indtryk af, at vi have at gjøre med en lille Bogtrykker, der levede paa sammenstykket og forslidt Materiel. Træsnittet gjør Indtryk af at stamme fra Tiden omkring 1520, medens Typerne synes at pege længere tilbage i Tiden. Det vil vel ikke være for dristigt at henhøre Bladet til Tiden 1515—1525.
