

# Forord

## Pergamon revisited

Pergamonmuseet (Vorderasiatisches Museum) i Berlin åbnede i 1930 som den femte og sidste bygning på området Museumsinsel nær byens gamle centrum. Museet har navn efter sin vigtigste attraktion: et meget stort græsk Zeus-alter der lå i Pergamon, som var en vigtig by i det nordvestlige Tyrkiet omkring år 200 f.Kr.

Tyske arkæologiske ekspeditioner besøgte dette Lilleasien-område allerede fra 1870'erne; organiseret af bl.a. Deutsche Orient-Gesellschaft fandt de alteret og gravede det fri, og efter forhandling med den stedlige sultan blev stenene pillet ned, ført ud af landet og bragt til Berlin. Her blev fundene rekonstrueret i Kaiser Friedrich Museum, indtil et helt nyt museum kunne tages i brug efter et langt tilløb, verdenskrig og politiske omvæltninger. Bygningen var tegnet i nyklassicistisk stil af storbyarkitekten Alfred Messel specifikt til dette fornemme antikke alter og andre fund fra Lilleasien. Museet blev på den ene side et af de internationale hovedsteder for forskning i nærøstlask arkæologi og assyriologi. På den anden side blev det med både bygning og de spektakulært opstillede rekonstruktioner af fundene også et turiststed som enhver guide over Berlin siden har fremhævet som et besøg værd.

Museets kataloger fortæller ikke blot om indholdet: Pergamon-altret og fx den opbyggede syriske Isthargade som levn fra de antikke samfund før vor tidsregning. De er også begyndt at fortælle (ofte spændende som en kriminalroman) om hele udgravningshistorien, flytningerne, rekonstruktionerne og museumsopbygningen i Berlin. Der fortælles tillige om baggrunden for museet, den ekspanderende positivistiske arkæologi i 1800-tallets anden halvdel, hvor museets status og offentligt tilgængelige attraktion skulle være med til at legitimere yderligere midler til arkæologisk forskning. Videre gælder det historien om det tyske riges ambition om at komme på det videnskabskulturelle europæiske landkort på linje med Louvre i Frankrig og British Museum i England, og dermed om en del af nationsopbygningen og det imperialistiske kapløb op til Første Verdenskrig, og om de historicistiske museumsbygninger som en del af det magtfulde dannede borgerskabs triumf i ly af kejserriget.

Museumsinsel, hvis første bygning i klassicistisk stil af K.F. Schinkel er fra 1820'erne, blev beskudt under Anden Verdenskrig, men blev genopbygget, og fund og anlæg blev som helhed bevaret som fungerende museum i DDR-perioden. Når der er grund til at hæfte sig herved, skyldes det ikke mindst at hele komplekset i 1999 blev opta-

get på UNESCOs liste over World Heritage Sites (Verdensarvslisten). Begrundelserne for denne særlige udmærkelse lyder:

“The Berlin Museumsinsel is a unique ensemble of museum buildings, which illustrated the evolution of modern museum design over more of a century”.

“The art museum is a social phenomenon that owes its origins to the Age of Enlightenment and its extension to all people to the French Revolution. The museumsinsel is the most outstanding example of this concept given material form and a symbolic central urban setting.” (1)

Denne blanding af kunst- og kulturhistorisk museum med en nærmest organisk sammenhæng mellem bygningsarkitektur og indhold er det eneste kulturelle objekt af den art der på verdensplan har opnået en sådan status.

Den museumsbesøgende på Pergamon-museet kan således ikke kun se udgravningsfund og vidnesbyrd fra nærorientalsk og græsk kultur mere end 2000 år tilbage, men må også forholde sig til forvaltningen og konstruktionen af fortiden som et produkt af nogle historiske bevægelser som er kun omtrent 100 år gamle. Der er en dobbelt attraktion - museet bliver reflektivt; der skal et dobbeltblik til - den historieinteresseredes besøg bliver reflektivt.

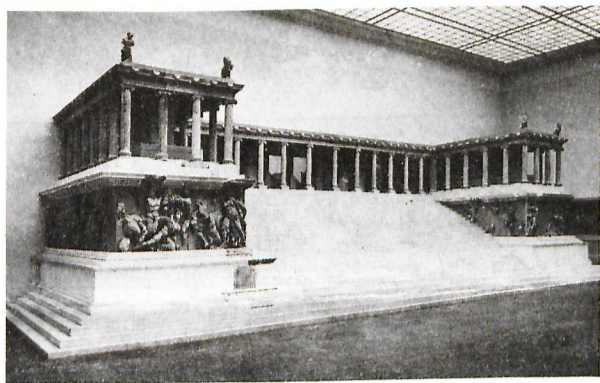
Når World Heritage-komitéen fremhæver Museumsinsel, herunder Pergamonbygningen, bidrager det naturligvis til at sikre at museets oldtidsindhold bevares som kulturel arv, men jo eksplicit tillige til at dette museumsområde som konstruktion fra 1800-tallet og frem bliver en del af den kulturelle arv fra en europæisk, borgerlig, videnskabelig og imperial grundertid. Den videnskabelige fagbetegnelse 'vorderasiatisch' angiver fremdeles den synsvinkel der ser Asien med Europa som centrum. Når UNESCO på verdens vegne har fikseret dette sted som en bevaringsværdig helhed, forholder organisationen sig samtidig til den diskussion nationer imellem om tilbagelevering af fjernede fund og genstande, som faktisk er intensiveret i takt med den stigende fokusering på

kulturarv, jfr. fx den græsk-engelske strid om frisen fra Akropolis der befinder sig på British Museum.(2) Pergamontemplet var måske ikke blevet fundet hvis ikke det havde været for de tyske arkæologer, og det var måske ikke blevet sikret for eftertiden hvis ikke det var kommet til Berlin. Hvis det på den anden side skulle eller burde leveres tilbage fra Pergamonmuseet til Tyrkiet, ville den fine museumsbygning midt i Berlin tabe i både mening og status. Hvilken arv og identitet rummes på museet: en senhellenistisk kultur fra en by i Forasien, eller en selvbevidst nordeuropæisk borgerlig videnskabskultur fra det tyske kejserrige? Skal det overordnede verdensarv-perspektiv, de videnskabelige og museale hensyn, eller de nationale interesser vægtes? Spørgsmålene peger på hvor komplekst relativ og reflektiv hele kulturarvstænkningen er.

Historien om Pergamon-museet drejer sig om opdagelse og samlermani, om ildhu og videnskab, om eurocentrisme, imperialismen og nationaliteter, om konservering og sikring, om inerti og kontinuitet, om æstetik og ideologi samt om politik og kultur. Den kan fortællers langt mere udførligt, og i øvrigt give mindelser om fx den omtrent samtidige etablering af *Ny Carlsberg Glyptoteket* som dansk bygnings- og museumsklenodie. Et museum er en ramme om nogle genstande fra fortiden, men dets fysiske manifestation er samtidig i sig selv en del af historiske handlinger, også med vægt på kulturelt-æstetiske udtryk. Således fx Daniel Libeskind's nye bygning til *Jüdisches Museum* i Berlin hvor arkitekturen er det halve af sagen - og dermed også af kulturturistens oplevelse, og hvor det ligeligt drejer sig om Tysklands forhold anno 2000 til jøderne historie og 'selve' den jødiske historie. Johannes Magdahl Nielsens *biblioteksbygning i Reykjavik* blev opført i 1906-08 og huser i dag de fornemste af de tilbageleverede islandske håndskrifter; bygningen er nyindrettet som særligt museum for håndskrifterne og deres samtid, og er som kulturhus offentligt tilgængelig.

Siden Den franske Revolution omdannede det feudale Louvre-slott til udstillingssted tilgængeligt for hele befolkningen, har museumsbygninger fysisk synligt vist hvorledes historien også er konstruktion og iscenesættelse. Hvad der er blevet bygget til 'givne' objekter har oftest været selvbe-

vidste og prægnante kulturelle manifestationer af forestillingerne om historie og kollektiv identitet. Den offentlige synliggørelse for hvermand har hængt sammen med bevillinger til fortsat forskning for eksperterne. Foruden om organisering af viden handler det om styring, autoritet, eksponering og symbolsk orden - alt i en specifik kulturel og historisk kontekst. Når man nu også fremhæver bevaringen af de bygninger der (op)bevarer fortidslevn, og det indgår som en stadig tydeligere del af museernes selvforståelse og formidling, sætter man samlingernes præg både af tilfældighed og af universalitet i spil på en ny måde. Det bliver kulturarvssikring og skærpet historiefortælling på én gang. Denne refleksivitet rejser nye spørgsmål om vores forhold til historien og kulturhistorien: gælder det monumental helligdom, fundering af erkendelsen, nytte for turistøkonomien eller æstetisk nydelse? Hvad er det for en fortid der arves og videreføres som aktiv i nutiden?



Det antikke alter opstillet i 1930 i Pergamon-museets nyklassicistiske bygning i Berlin.

## Tema kulturarv

Hensigten med dette temanummer af *Biblioteksarbejde* er at bidrage til at fastholde en historisk dimension i udviklingen af informations- og kulturformidlingen og at sikre kulturhistorie i bred forstand som en del af den tilgrundliggende tænkning, forskning og uddannelsesvirksomhed. Redaktionen har været inspireret af hvorledes begrebet kulturarv er dukket op som samlende begreb for forholdet til det historiske og i høj grad har fået skærpet fokus inden for den offentlige kulturpolitik.

Hovedanliggender er således at belyse hvorledes den kulturelle historie tilgængeliggøres i sammenhængen mellem institutioner, vidensorganisation og vidensrepræsentation. Hvorledes kulturhistorien er en del af den aktuelle kulturformidling, og hvorledes institutionerne i sig selv er en del af kulturhistorien og af kulturarven - og hvorledes dette kan reflekteres i forhold til både kulturpolitisk aktuelle diskussioner og de mange nye tiltag der vælder frem i de kulturelle institutioners praktiske hverdag.

Yderligere har der været inspiration at hente i problematikken omkring samarbejde/integration mellem arkiver, biblioteker og museer - ABM-institutionerne - som er rejst på det seneste, og som netop kulturarvsbegrebet har aktualiseret. Dette temanummer må gerne opfattes som et bidrag til diskussionen. Museer og arkiver kan befrugte biblioteksområdet og bidrage til at udvide spørgsmålet om hvad biblioteker kan arbejde med, herunder ændrede flader, tilbud, inspiration og oplysning over for befolkningen og ikke mindst inddragelsen af ny teknologi. Især kan folkebibliotekerne - der ikke har nogen egentlig forpligtelse over for kulturarven, men spiller en vigtig rolle i formidlingen af den - tages i øjesyn omkring interaktionen med de øvrige 'memory institutions'.

I 2003 udgav Kulturministeriet *Udredning om bevaring af kulturarven* som først og fremmest anlægger et institutionelt syn på kulturarvens formidling og bevaring, men derudover er der kun i begrænset omfang skrevet samlende om kulturarv i Danmark. På Danmarks Biblioteksskole - hvor de fleste af dette nummers skribenter er medarbejdere - er begrebet og diskussionen taget op, også med stor interesse fra de studerendes side. Her er ligeledes Kulturarvens Forskerskole under opbygning efter initiativ fra Kulturministeriet. Det turde derfor være velanbragt at tage kulturarven op i den biblioteksfaglige presse.

I den første artikel *Kulturarv - et begreb mellem politik og information* søger Niels D. Lund at indkredse, hvorfor kulturarv er kommet på den aktuelle dagsorden og er blevet en påtrængende udfordring for alle der arbejder med historiske forhold. Ud fra hovedsynspunktet at der er tale om et kul-

turpolitisk begreb, diskuteres det i lyset af demokrati, og det anskues som en vigtig drivkraft i udbygningen af nye oplysnings- og informationsmuligheder.

Anders Øroms *Biblioteker og kunstmuseer som kulturarvsinstitutioner* bidrager ligeledes med en diskussion af kulturarvsbegrebet ved at sammenligne kunstmuseernes og bibliotekernes samlinger og formidling gennem de sidste 150-200 år. I artiklen undersøges og diskuteres en mere nationalt orienteret tradition inden for kunstmuseernes formidling modsat en mere europæisk og encyklopædisk tradition inden for bibliotekernes formidling.

Claus Sechers *Litterær kvalitet, den litterære institution og den litterære kanon* omhandler med et rids af den æstetisk-filosofiske diskussion kvalitetsbegrebet som forudsætning for formidling af bl.a. skønlitterære klassikere. Institutionsteorien og parameterteorien konfronteres som udgangspunkt for en undersøgelse af 4. udgave af Danske digtere i det 20. århundrede - hvilke forfattere er medtaget og hvorfor, og hvorledes omtales de?

Rune Eriksson har med artiklen *Udenlandske skønlitterære klassikere på dansk 1967-99* sammenfattet en større forskningsundersøgelse af forlagenes genudgivelser af litterære klassikere og viser hvorledes de snarere end at være helt fast arvegods kan skiftes ud og veksle i status.

Ruth Hedegaard og Asbjørn Hellum - der er ansat ved lokalarkiver i henholdsvis Hjørring og Vejle -

giver i *Formidling af den lokale kulturarv på nettet* en introduktion og oversigt over nogle af de væsentlige danske udviklingsprojekter som de seneste år har været sat i værk lokalt og regionalt.

Med *Biblioteksbygninger som kulturarv* vender Nan Dahlkild blikket og diskuterer, hvorledes selve de bygninger, der er rammer omkring kulturinstitutionernes samlinger af kulturarv, afspejler forskellige perioders kulturpolitiske forestillinger og arkitektoniske retninger og dermed i sig selv er en del af den kulturelle arv.

Endelig fortsættes denne tematik i artiklen *Bibliotekshistorie og kulturarv: Formidling af et 250 års jubilæum* af Patrick Kragelund - overbibliotekar ved Kunstakademiets Bibliotek - med en undersøgelse af dette biblioteks betydning ikke bare som "skolebibliotek" for Kunstakademiets lærere og studerende, men som en del af kunstens og arkitekturens udvikling og vidensorganisering i Danmark.

#### Noter

1. I henhold til Cultural Sites, Criterion II and IV, *World Heritage Committee, 23<sup>rd</sup> Session Report*, Paris 1999.
2. Jfr. fx flere artikler i *Nordisk museologi* 2/2002 eller IFLAs diskussion refereret i *Bibliotekspresen* 22/2002.