

Arkæologi i Slesvig
Archäologie in Schleswig

19 · 2022

Symposium Christianslyst
17.–18.6.2022

Kolofon / Impressum

Arkæologi i Slesvig / Archäologie in Schleswig 19 · 2022

Redaktion og udgivelse / Redaktion und Herausgabe

Stefanie Kloöß, Archäologisches Landesamt Schleswig-Holstein, stefanie.klooss@alsh.landsh.de

Pernille Kruse, Museum Sønderjylland-Arkæologi Haderslev, pekr@msj.dk

Ingo Lütjens, Archäologisches Landesamt Schleswig-Holstein, ingo.luetjens@alsh.landsh.de

Lilian Matthes, Museum Sønderjylland-Arkæologi Haderslev, lima@msj.dk

Mette Nissen, Museum Sønderjylland-Arkæologi Haderslev, meni@msj.dk

Ralf Opitz, Christian-Albrechts-Universität Kiel, r.opitz@ufg.uni-kiel.de

Tobias Schade, Eberhard Karls Universität Tübingen, tobias.schade@uni-tuebingen.de

Trykt med støtte fra / Gedruckt mit Unterstützung von

Archäologisches Landesamt Schleswig-Holstein (ALSH)

Omslag, grafisk design og opsætning / Umschlag, Layout und grafische Gestaltung

Ralf Opitz, Christian-Albrechts-Universität Kiel, r.opitz@ufg.uni-kiel.de

Omslagfoto / Umschlagfoto

Lilian Matthes, MSJ

Tryk / Druck

Wachholtz Verlag GmbH, Kiel/Hamburg, 2023

ISSN 0909-0533 | ISBN 978-87-87584-39-5

Copyright

Ophavsretten til artikler (inklusive ophavsretten til indsendte og accepterede manuskripter), der er publiceret i AIS før d. 1. januar 2023 er ejet af de respektive forfattere. Disse artikler er ikke licenseret med Creative Commons. Artiklerne må downloades, og der må linkes til dem, men de må ikke deles og redistribueres uden tilladelse af forfatterne.

Ophavsretten til artikler publiceret efter den 1. januar 2023 er ejet af de respektive forfattere. Artiklerne er licenseret med Creative-Commons-licensen CC-BY-NC-SA, der giver ret til at kopiere og videredistribuere artiklerne i ethvert medie eller format, samt bruge artiklerne til ikke-kommercielle formål, forudsat at brugerne krediterer forfatterne.

Das Urheberrecht für Artikel (einschließlich des Urheberrechts für eingereichte und angenommene Manuskripte), die vor dem 1. Januar 2023 in AIS veröffentlicht wurden, liegt bei den jeweiligen Autoren. Diese Artikel sind nicht unter Creative Commons lizenziert. Die Artikel dürfen heruntergeladen und verlinkt- aber ohne Genehmigung der Autoren nicht geteilt oder weiterverbreitet werden.

Das Urheberrecht für Artikel, die nach dem 1. Januar 2023 veröffentlicht sind, liegt bei den jeweiligen Autoren. Die Artikel sind unter der Creative-Commons-Lizenz CC-BY-NC-SA lizenziert, die das Recht einräumt, die Artikel in jedem Medium oder Format zu kopieren und weiterzuverbreiten sowie die Artikel für nicht kommerzielle Zwecke zu verwenden, sofern die Nutzer die Autoren benennen und zitieren.

Indhold/Inhalt

<i>Silja Arnfridardottir Christensen og Simone Nørgaard Mehlsen</i> Korn og arkitektur. Overgangen mellem sten- og bronzealderen ved Revsinggård II . . .	19
<i>Christoph Unglaub, Stefanie Klooß und Ruth Blankenfeldt</i> Ein eisenzeitlicher Hofplatz mit erhaltener nutzungszeitlicher Laufoberfläche in einem Dünenal auf der Insel Amrum (Nebel LA 431)	43
<i>Ruth Blankenfeldt, Stefanie Klooß, Hanna Hadler, Bente Sven Majchczack, Dennis Wilken und Dirk Bienen-Scholt</i> Versunkene Landschaften im Nordfriesischen Watt – Das aktuelle RUNGHOLT-Projekt zur Erforschung von Kulturspuren	59
<i>Martin Egelund Poulsen</i> Halvvejgård og Kongeengen – to nyundersøgte lokaliteter med hustomter fra senneolitikum og ældre bronzealder ved Vejen i Sydjylland. Foreløbige betragtninger . . .	75
<i>Stefanie Schaefer-Di Maida</i> Der Fundplatz von Mang de Bargaen – Ein bronzezeitliches Gräberfeld in Schleswig-Holstein.	97
<i>Ingo Lütjens</i> Auswirkungen der »Verursacherarchäologie« auf den Kenntnisstand zu eisenzeitlichen Siedlungen in Schleswig-Holstein	117
<i>Solveig Ketelsen</i> Die Siedlungsstruktur auf Als in der älteren Eisenzeit.	133
<i>Anna Egelund Poulsen og Helene Agerskov Rose</i> Aarupgaard tuegravplads gennem 75 år	155
<i>Almut Fichte</i> Geheimnisvolle Gräben am Nübeler Noor.	167

<i>Ringo Klooß</i> Kurzbericht über die Ausgrabung des kaiser- bis völkerwanderungszeitlichen und wikingerzeitlichen Siedlungsplatzes Hörup LA 28, Kreis Schleswig-Flensburg	185
<i>Tobias Torfing</i> Nye fund af »La Tène«-sværd i Sydvestjylland	193
<i>Daniel Zwick</i> Schiffswracks im schleswig-holsteinischen Wattenmeer: Zum Stand der aktuellen Forschung	207
<i>Jutta Kneisel</i> Illuminiertes Bornhöved – eine außergewöhnliche Hügelkonstruktion der Bronzezeit	223
<i>Anders Hartvig</i> Detektorafsøgning ved Petersborg	241
<i>Eric Müller</i> Eine Siedlungskammer der späten Römischen Kaiser- und Völkerwanderungszeit von Flintbek, Kreis Rendsburg-Eckernförde.	255
<i>Silke Eisenschmidt</i> Højhave – ein reich ausgestattetes Frauengrab der jüngeren Wikingerzeit bei Hadersleben	273
<i>Valerie Palmowski, Tobias Schade und Moritz Mennenga</i> Untersuchungen zum ländlichen Raum der Wikingerzeit. Ein neuer Fundplatz bei Bohnert (Gem. Kosel)	295
<i>Lars Grundvad</i> Fæstedskatten – oprindelsen	313
<i>Christina Berg</i> Udgravningen i Perlegade og Sønderborgs historie i middelalderen	331
<i>Mads Leen Jensen</i> Den sidste urnegrav fra Tombølgård – en jernaldergrav med træskrin og en bronzealder celt.	345
<i>Forfattere/Autor:innen</i>	365
<i>Index årgange/Jahrgänge 1991–2020</i>	369

Den sidste urnegrav fra Tombølgaard – en jernaldergrav med træskrin og en bronzealder celt

Mads Leen Jensen

Abstract

This article presents the last of the graves excavated in 2018 at the Tombølgaard cemetery site on Als. The cemetery site dates to the Early Roman Iron Age, B1 and B2. The site is known from a small excavation of a single urn in 1932, and from metal detector finds found between 2016 and 2018, and finally from the excavation in 2018. The grave goods from this last cremation grave from 2018 include a silver hair pin, shears, knives, and the remains of a lock for a wooden box. The box had probably contained some odd and old objects, which were found in the urn. These objects suggest that the deceased may have had a significant role in the society at the time.

I 2018 foretog Museum Sønderjylland med støtte fra Slots- og Kulturstyrelsen en redningsgravning af den dyrkningstruede jernaldergravplads Tombølgaard på Kær halvøen på Als (Fig. 1). Gravpladsen er kendt fra en mindre udgravning i 1932 af en rigt udstyret grav med romersk import fra begyndelsen af ældre romersk jernalder. Udgravningen i 2018 var slutresultatet af et vellykket samarbejde med Sønderjyllands Amatørarkæologer, som startede i 2016, om at afsøge gravpladsen med metaldetektor.



Fig. 1. Geografisk placering af Tombølgaard i Slesvig.

Fig. 1. The geographic location of the site Tombølgaard.

I to foregående artikler i Arkæologi i Slesvig har undertegnede skrevet om graven fra 1932, de nye detektorfund fra 2016 og den efterfølgende forundersøgelse, samt første del af selve udgravningen i 2018 (JENSEN 2019; JENSEN 2021). Der henvises til disse artikler for et overblik over gravpladsens udgravningshistorik.



Fig. 2. Urnegrav A19 under udgravning. Set fra oven, hvor urnen er fritgravet på begge sider og med en balk i midten.

Fig. 2. Urn grave A19 during the excavation, with a central baulk (photo: L. Heidemann Lutz, Museum Sønderjylland).

Hovedfokus for artiklen fra 2021 var et vigtigt aspekt ved en af de grave, som blev udgravet, urnegrav A15 (JENSEN 2021). I nærværende artikel ligger fokus på den sidste grav, urnegrav A19, hvis genstande først for nylig er blevet færdigkonserverede. Artiklen viser, at også denne grav indeholdt specielle gravgaver og at gravpladsen ved Tombølgård i sandhed var en rig gravplads. Slutteligt opsummeres resultaterne fra udgravningerne og et samlet billede af gravpladsen præsenteres.

Urnegrav A19

Urn i urnegrav A19 var gravet ca. 30 cm ned i undergrunden og var derfor helt inakt (Fig. 2). Lerkarret er et stort rundbuet, terrinformet lerkar med en kort, lige og smalt facetteret rand. Lige under randen og ned til midt på karret er to bånd af skråskraverede, udfyldte trekanter. Mellem disse to bånd er to vandrette, smalle furer og det nederste bånd af skråskraverede trekanter afsluttes af tre vandrette, smalle furer.

I den nederste del af urnen lå mange fragmenter af gravgaver, tæt pakket med brændte menneskeknogler og en større mængde smelteklugler af bronze og enkelte af sølv. En del genstande var, trods varmepåvirkning og deraf følgende deformation, stadig genkendelige og mulige at identificere. Andre genstande igen havde næsten ingen varmepåvirkning eller deformation. Et sådant fundbillede kendes fra mange urnegrave, men er også bekræftet ved forsøg med ligbrænding. Forsøgene har vist, at kremering på et åbent bål er en kaotisk struktur med mange og til dels ukontrollerbare variabler. Genstande placeret omkring den afdøde kan i forskellig grad blive påvirket af bålet varme, alt efter om de falder ned og senere dækkes af aske eller om de bliver liggende højere oppe i flammerne i længere tid (HENRIKSEN 2016 b, 42 ff.). Således kan f.eks. glasperler fra den samme perlekæde have vidt forskellig grad af varmepåvirkning efter bålet nedbrænding.

Her følger en præsentation af de genkendelige ikke-jernholdige genstande i urnen, mens analysen af smeltekluglerne, som er slutresultatet af flere af disse helt omsmeltede genstande, præsenteres efterfølgende.

Sølvfibel

Af genkendelige genstande kan nævnes en næsten intakt sølvfibel af Almgren gruppe II, serie 2 (A II, 28). Spiral og det meste af nålen mangler (Fig. 3). Foden hen over nåleholderen er massiv og har et rombisk tværsnit, med en markeret tagryg på oversiden. Nåleholderen er intakt, men bøjet. På den ene side af nåleholderen ses skråråbning og tekstilrester i korrosionsmaterialet. På selve kammen har der siddet en rillet sølvring, som nu ligger



Fig. 3. Sølvgenstande fra urnen. Nederst ses en næsten intakt sølvfibel, der kun mangler spiral og det meste af nålen. På den nederste del af kammen ses en rest af en rillet sølvring. Resten af ringen, som har siddet i rillen, ses over fiblen. Øverst ses den intakte sølvnål med hvælvet, rundt hoved.

Fig. 3. Silver objects from the urn. Bottom: an almost complete silver brooch, lacking only the spring and most of the pin. A small section of a silver ring with transverse cuts is visible on the lower part of the disc. The rest of the silver ring is depicted in the central part of the photo. Top: the complete silver pin with a rounded head (photos: M. L. Jensen).

løst. Fiblen kan dateres til ældre romersk jernalder periode B 2 og har formodentlig haft en makker, som er gået til i ligbrændingen og nu kun er repræsenteret blandt de små smelteklugler af sølv, som fandtes i urnen.

Sølv- og bronzenål

Imellem genstandene i urnen lå også en intakt nål i sølv. Nålen er 5,1 cm lang og har et 5 mm rundt, hvælvet hoved og en sylespids ende. Nålen ser ikke ud til at have været varmpåvirket og har formentlig været brugt som dragtnål. I urnen fandtes også to dele af en formodet dragtnål af bronze. Nålehovedet er rundt og har en hvælvet overside. Det er 1 cm i diameter og 6,2 mm højt. Selve nålen er 3,4 mm i diameter og har en bevaret samlet længde på 4 cm.

S-formet hægte

Omkring halvdelen af et kraftigt varmpåvirket og deformeret S-formet hægte i guld fandtes også i urnen. I den ene ende anes afslutningen med granulatlugler, selv om de næsten er smeltet sammen til en klump, og i den anden ende ses fortykkelsen på midten af hæften. Sådanne S-formede hæfter – oftest i sølv – kendes fra andre rigt udstyrede grave og ofte i relation til en guldbberlok eller andre vedhæng i en halskæde. Der blev hverken fundet rester af en guldbberlok eller glasperler i urnen, men tilstedeværelsen af det S-formede hægte kunne meget vel indikere, at en af delene har været repræsenteret på ligbålet, men ikke er kommet med i urnen eller kun repræsenteret via de små smelteugler.

D-formet spænde

Et D-formet spænde af bronze lå kittet sammen med de andre genstande i urnen. Spændets bøjle har et rundt tværsnit og afsluttes ved overgangen til akslen med tre

omløbende vulster. Dornen har ligeledes et rundt tværsnit og tre omløbende vulster ved fæstningen til akslen.

Smelteugler

Som nævnt i indledningen, så fandtes der mellem de forskellige genstande i urnen en mængde smelteugler af bronze og enkelte af sølv. Disse kugler var mellem 1 mm og 5 mm store og kun et mindre antal af dem var smeltet sammen. En del af kuglerne lå forholdsvis løst mellem genstandene, mens resten lå på bunden af urnen som et 2 cm tykt lag (Fig. 4). Smelteuglerne stammer fra genstande på ligbålet, som helt eller delvist har været udsat for så høje temperaturer, at de er omdannet til flydende tilstand. For at klarlægge, hvordan disse smelteugler var opstået og hvilke genstande de stammede fra, blev de sendt til metallurgisk analyse ved Heimdal-archaeometry (JOUTTIJÄRVI 2020).

Der blev lavet analyser af i alt 37 smelteugler og analysen viste, at disse stammede fra to forskellige metaller. Der var få kugler af sølv og mange af bronze. Indholdet i sølvkuglerne var ikke fuldstændigt rent, men indeholdt 4,7–7,6 % kobber (Cu), 3,4–4,1 % tin (Sn) og 0,8–1,8 % bly (Pb). Ifølge rapporten svarer denne sammensætning meget godt til det sølv, som kendes fra ældre romersk jernalder generelt (JOUTTIJÄRVI 2020, 2). Der kan dog ikke på baggrund af sammensætningerne siges noget om, hvilken type genstand, der har været tale om. Dog antyder de relativt få kugler, at det har været en mindre genstand, og det er derfor højst sandsynligt, at sølvkuglerne stammer fra den manglende sølvfibula.

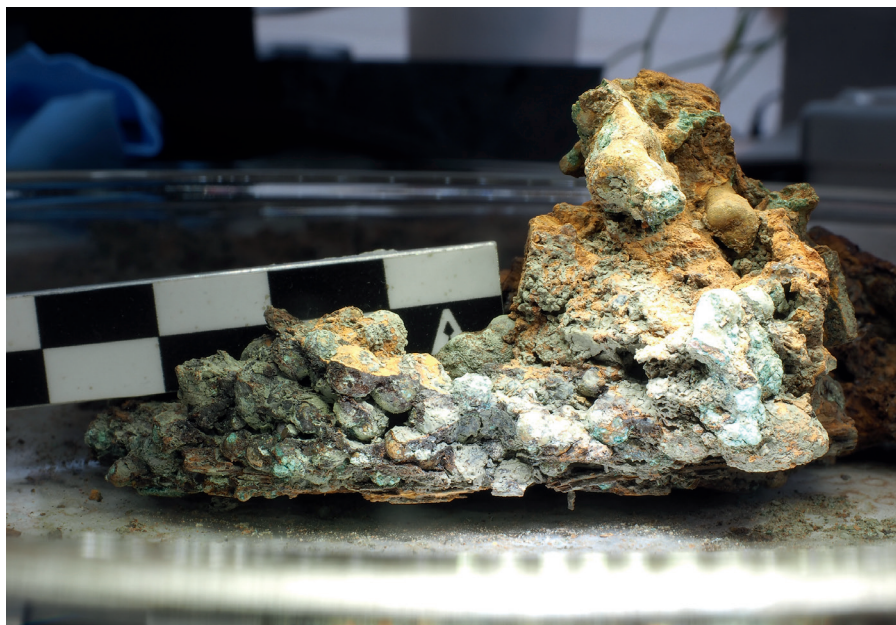


Fig. 4. Urne i urnegrav A19 under udgravning. Imellem genstandene lå mange bronzekugler og i bunden flere lag. Her ses en optaget klump af bronzekugler. Det ses tydeligt, hvordan de ligger i flere lag.

Fig. 4. The contents of urn A19 during excavation. Left hand side: the many copper alloy pellets between the other objects. Right hand side: a concentration of copper alloy pellets, which are clearly lying in several layers (photo: K. Lovén, Museum Sønderjylland).

Analysen af bronzekuglerne viste, at de kan inddeles i tre, måske fire grupper på baggrund af deres legering (indholdet af tin i de tre grupper er hhv. ca. 8 %, ca. 11 % og ca. 12–13 %). Forskellen i legeringen mellem de tre grupper er så veldefineret, at det i rapporten anses for sandsynligt, at de stammer fra minimum tre forskellige genstande (JOUTTIJÄRVI 2020, 6). De tre forskellige legeringer er ret almindelige i ældre romersk jernalder, så de kan stamme fra flere forskellige genstandstyper.

Den usædvanligt vidtgående smeltning af metallet til små kugler må betyde, at der

på ligbålet har været en meget høj temperatur, idet en kobberlegering med 10 % tin vil smelte ved ca. 1000 °C. Et velkonstrueret ligbål med rigelig ilttilførsel kan periodisk og lokalt godt komme op på disse temperaturer (HENRIKSEN 2016 a, 123 ff.).

Tilbage er der så at forklare, hvorfor det smeltede metal er forblevet som runde kugler og ikke deformerede eller flydt samme til større sammenhængende klatter, som man andre gange kan se i brandgrave. Der kan være tale om to scenarier. Enten er metallet smeltet i en relativt stor højde, og dråberne er størknet inden de nåede jorden. Det

virker dog usandsynligt, at metallet i et ligbål kan nå at falde så længe at det størkner inden det rammer jorden eller et stykke træ. En anden mulighed er, at de smeltede dråber er faldet ned i et tykt lag af aske eller fint pulver af trækul. I det finkornede materiale, vil dråber af smeltede metaller, på grund af overfladespændingen, kunne forme sig til kugler, da det ikke kan reagere med eller væde overfladen på asken eller trækullet. For at undersøge denne tolkningsmulighed, blev der også foretaget analyser af det materiale, som sad på overfladen af kuglerne og i nogle tilfælde imellem dem. Her viste analyserne at en stor del af materialet bestod af korrosionsprodukter fra kuglerne, men hvis dette blev fraregnet, så sås et højt indhold af calciumoxid (CaO) og fosforoxid (P₂O₅). Calciumoxid kan, ifølge rapporten, stamme fra aske af træ, mens fosforoxid kan stamme fra benaske (JOUTTIJÄRVI 2020, 8). Det konkluderes derfor, at der er stor sandsynlighed for, at dråberne er landet i et lag af aske.

Den samlede vægt af alle bronze- og sølvkugler er 254,5 g. Til sammenligning vejer den ene af de to intakte bronzefibler fra urnegrav A16 20 g. Der er altså tale om en anseelig mængde bronze; dertil kommer, at det formodentlig ikke er alle bronzekuglerne fra ligbålet, som er kommet med i urnen. Der kan derfor meget vel være tale om, at bronzekuglerne repræsenterer et større tyndvægget bronzekar, f. eks. en østlandskedel eller lignende.

Bøjlesaks

I den nederste del af urnen, sammen med en del andre genstande, lå en 15,6 cm lang bøjlesaks af jern. Saksen er ikke bevaret i sin fulde længde og formodes at have været minimum 4–5 cm længere. Lignende bøjlesakse kendes fra andre samtidige, rigt

udstyrede mandsgrave fra det skandinaviske og nordtyske område og ses specielt i våbengrave (HENRIKSEN 2009, 178 f.; JENSEN 2006, 51). Bøjlesakse kendes også fra et mindre antal kvindegrave. Eksempelvis var der en 27 cm lang bøjlesaks i den anden kvindegrav, A15, på Tombølgård gravpladsen (JENSEN 2021, 205). Smedeteknisk er bøjlesakse en kompliceret opgave, der sætter smedens evner på prøve. Der skal arbejdes med et temmelig langt stykke jern og flere forskellige formelementer skal arbejdes sammen, for at saksen får den rette fjedereffekt og skærende blade (THOMSEN et al. 2010). I gravkontekst symboliserer bøjlesaksen formodentlig ejerens tilknytning til ild- og tekstilproduktion og dette kan være årsagen til de ofte rigt udstyrede grave, som bøjlesakse findes i. Der har været fremført flere tolkninger af, hvad bøjlesaksen i gravkontekst kan symbolisere – fra indikation på store fårehold, kontrol af tekstilproduktion eller tilknytning til denne, til en identitets symbolik af, at selv de øverste samfundslag i jernalderen trods alt var del af et bondesamfund (HEDEAGER 1992, 137 f.; HENRIKSEN 2009, 178 f.; Borch 2016).

Knive

I urnen fandtes to jernknive. Den ene er en 20,5 cm lang, enægget kniv, hvoraf håndtaget/tangen udgør 8 cm. Ved ryggen har den en klar markeret overgang mellem tang og knivsblad, mens tang og knivæg løber ud i et. Det kan dog godt skyldes, at knivæggen er blevet slebet ned. På begge sider er knivsbladet ornamenteret med en indstempet cirkel på 4 mm med markering af centrum. Der har været tale om en stor og flot kniv. Den anden kniv er en lille S-svajet kniv, hvor spidsen og halvdelen af håndtaget desværre mangler. Knivens samlede længde er 5,5 cm, hvoraf knivsbladet udgør 2,8 cm.

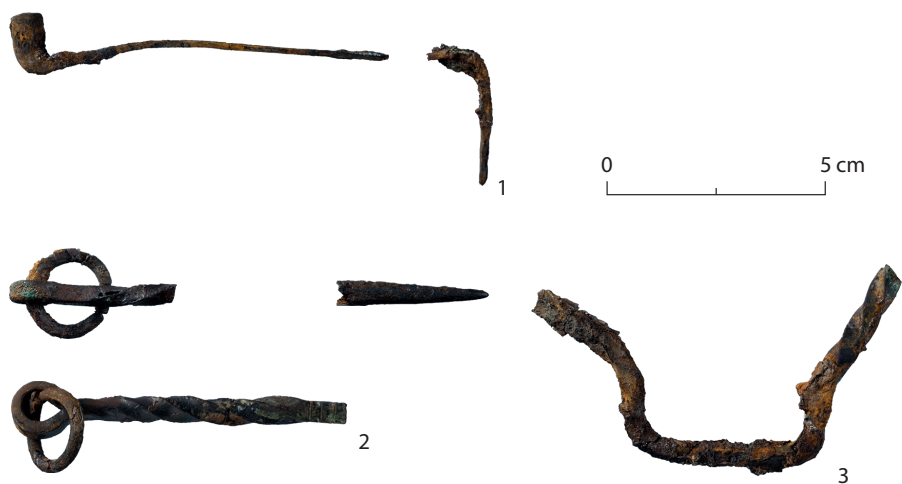


Fig. 5. Dele fra låsemekanismen: 1 Låsefjeder. I venstre ende det runde hoved, som har gået ind i låsepladens ene hul. I højre side den spids, som har fæstnet låsefjederen i skrinets træ side. 2 De to afslutninger af henholdsvis syl og stangnøgle samt sylehovedet. 3 Mellemstykket af stangnøglen, som er blevet ført i låsepladens andet hul.

Fig. 5. Parts of the lock: 1 the spring. The circular head to the left which fitted into one of the holes of the plate. On the right hand side, the part which has fastened the spring to the wooden box. 2 The two terminals of awl and key respectively, as well as the head of the awl. 3 The central part of the key which was put through the second hole of the plate (photos: M. L. Jensen).

Træskrin

Flere fragmenter og hele genstande viser, at der også har været et træskrin med beslag og låsemekanisme med på ligbålet. Selve træskrinet er gået tabt, men flere dele af jern eller bronze er bevaret. Det drejer sig om en låsefjeder af jern, samt dele af en lang stangnøgle (Fig. 5). Fragmenter af flere smalle vinkelbeslag og jernbånd, samt forskellige naglehoveder i både jern og bronze og et muligt hængselbeslag stammer sandsynligvis også fra dette træskrin, idet lignende kendes fra bl. a. polske grave. F. eks. minder naglehovederne fra Opatów, grav 41 (CZARNECKA 2020,

Fig. 121) og vinkelbeslagene fra Chorula, grav 21 (CZARNECKA 2020, Fig. 118) meget om dem, som fandtes i urnen.

Låsefjederen består af en tynd, smal jernplade med et rundt, massivt stanghoved, der går vinkelret på pladen. Stanghovedet er 7 mm i diameter og 1 cm langt. Jernpladen er 7 mm bred, minimum 8,6 cm lang og mellem 1 og 2 mm tyk (tykkest tættest på stanghovedet). Jernpladen svajer, så den har en fjedrende effekt. Den smalle jernplade er knækket i den modsatte ende af stanghovedet. Andre fund af lignende låsefjederer viser, at denne ende ofte har en vinkelbøjet spids, som har kunne bankes ind i træskrinets side,

så låsefjederen er fikseret (DĄBROWSKA 1997, planche 106/10 og 145/7). Et mindre fragment af jernpladen, samt en spids afslutning, passer på den knækkede del, så låsefjederen er intakt (Fig. 5.1).

Til skrinets låsemekanisme hører også en lang stangnøgle lavet af en jernstang med et tværmål på 5×5 mm (Fig. 5.2 og 5.3). Nøglen er desværre ikke intakt, men findes i flere dele, som ikke umiddelbart kan sættes sammen. Det vides derfor ikke med sikkerhed, om hele nøglen er repræsenteret. Det afgørende stykke af stangnøglen er fra den bøjede del, som gør det muligt at stangnøglen kan nå om hjørne i låsen og trykke løsefjederen ind, så skrinet kan åbnes (CZARNECKA 2020, Fig. 30 for rekonstruktionstegning). På begge sider af dette bøjede stykke er den kvadratiske jernstang udsmykket med snoninger. Det længste stykker er selve nøgleskaftets afslutning. Den kvadratiske jernstang er let fladhamret i enden og bøjet rundt til en øsken på 1,2 cm i diameter. I denne øsken sidder en jernring til ophæng. De første 5 cm fra øsken er skaftet udsmykket med snoninger, som ender ved et bånd af tværgående streger og fordybninger på kanterne. Et mindre identisk stykke med tilsvarende øsken og jernring, samt snoning fandtes også i urnen. Da der også fandtes et sylehoved, som i brudfladen har et samme kvadratiske tværsnit, er det ret sikkert, at det har siddet for enden af en af de to afslutninger med øsken – den anden har siddet for enden af stangnøglen. Stangnøgle og syl har formodentlig siddet i samme nøglebundt, som det kendes fra grav AN på Brudager mark (HENRIKSEN 2009, 156).

Det er desværre ikke muligt at sige noget om, hvordan træskrinet har set ud. Dertil mangler der for mange dele. Men at der har været et skrin, viser låsefjederen

med al tydelighed. Lignende låsefjedre kendes fra enkelte andre danske fund. Allerede i 1911 kunne Sophus Müller på baggrund af Juellinge fundet beskrive en lignende låsemekanisme bestående af tre dele: en nøgle, en låseplade og en fjeder (MÜLLER 1911, 5f. og 24f.). Låsemekanismen havde siddet i et lille træskrin, som gemte på den gravlagte kvindes toiletsager. Herhjemme har der siden da ikke været forsket meget i nøgler og låsemekanismer fra ældre romersk jernalder. De nævnes kun i den sammenhæng de indgår i, eksempelvis i fundkataloget til Römischer Import im Norden af Ulla Lund Hansen (HANSEN 1987, 402), men en samlet oversigt og bearbejdning findes ikke. Anderledes er det for det tyske og polske område, hvor der også er væsentlig flere fund af nøgler og beslag til låsemekanismer. Andrzej Kokowski samlede forskningen indenfor området i 1997 og opstillede typer for nøgler og låseplader, og viste deres udbredelse og kronologi (KOKOWSKI 1997). Ifølge Kokowskis typologi kan nøglen fra Tombølgård bestemmes til en type A1 – en undertype af type A med snoet skaft. Type A er den mest simple nøgletype og derfor også den mest udbredte i både tid og rum. Tyngdepunktet ligger dog i ældre romersk jernalder periode B2 til B2/C1. Undertype A1 ser ud til at dukke op i periode B1–B2 i ældre romersk jernalder, men antallet af type A1-nøgler i analysen er ikke særligt stort (KOKOWSKI 1997, 25f., diagram 10). I urnegrav A19 fra Tombølgård mangler den ene vigtige del af låsemekanismen, nemlig selve låsepladen. Stangnøglen er som sagt heller ikke intakt og spidsen ser ud til at mangle.

I vikingetid associeres nøgler ofte med kvinder og deres magtfulde position i hjemmet (AARWILL-NORDBLADH 1990, 258f.; NORDSTRØM 2021). Om det

samme er gældende for ældre romersk jernalder, er uvist, men der syntes at være en tendens til, at nøgler og skrinbeslag findes i kvindegrave. F. eks. er der på den polske gravplads ved Kamiencyk fundet skrinbeslag, låsefjeder eller nøgler i 26 gravkomplekser, der langt overvejende er kvindegrave (DĄBROWSKA 1997, 100). At nøgler ikke er så udbredte i Danmark i ældre romersk jernalder som i Przeworsk-Kulturen ses tydeligt ved, at der ved Erling Albrechtsen opgørelse af alle fynske jernaldergrave i ældre romersk jernalder kun fandtes seks grave med nøgler fordelt på fire forskellige lokaliteter på Fyn (ALBRECHTSEN 1956, 179). Albrechtsen noterer også, at disse grave er kvindegrave. Selv på den store gravplads Brudager Mark på Fyn er der kun registreret én grav med nøgle (HENRIKSEN 2009, 156).

Skrinets indhold

Hvad har der så været i dette træskrin? Da alle genstandene i urnen har været med på ligbålet, kan dette selvsagt ikke besvares med sikkerhed, men et godt bud er følgende genstande, som også fandtes i urnen (Fig. 6). Allerede ved CT-scanningen af urnen (JENSEN 2021, 201) var det tydeligt, at der i bunden af urnen, sammenkittet mellem de andre genstande, lå en celt dateret til slutningen af bronzealderen. Celten viser ikke tegn på at være varmpåvirket og er måske faldet ud af ligbålet i det øjeblik at træskrinet går i stykker eller også er den holdt udenfor ligbrændingen og lagt i urnen efterfølgende. Celten er ikke færdigbearbejdet og fremstår nærmest som den så ud, da den blev taget ud af støbformen. Æggen er ikke fladhamret og der ses støbekanter langs siden af celten. Der er tale om en celt fra yngre

bronzealder per. V (900–700 f. Kr.), måske en Baudou type VII C2a (BAUDOUD 1960). Da celten ikke er færdigbearbejdet, men stadig fremstår som råprodukt, har celten formodentlig oprindeligt været nedlagt som depot i et moseområde i yngre bronzealder og genfundet ved tørvegravning i ældre romersk jernalder. Den gravlagte i urnegrav A19 har måske selv fundet eller erhvervet den og anvendt den som amulet gennem livet. På tidspunktet for gravlæggelsen af den afdøde i urnegrav A19 er celten allerede omkring 900 år gammel. I urnen lå også to dråbeformede flintsten, som tydeligt viser tegn på varmpåvirkning. Begge sten er flækket på langs som følge af varmesprængninger og brudfladerne er helt hvidbrændte og krakelerede. I begge ender af den store dråbeformede flintesten ses tydelige tegn på, at den har været brugt som knusesten. En flintesten egner sig ikke som knusesten af andre sten til f. eks. magring i keramik, men den kan have været brugt som støderen i en morter. Midt mellem de forskellige jern- og bronzegenstande i urnen lå også en 3,9 cm rund kugle, der ved første øjekast ligner en kugle af jern. Det viste sig at være en raslesten. Raslesten er kuglerunde flintknolde, der i virkeligheden er forsteninger af havsvampen *Plinthosella squamosa*. Svampens ydre forstenes og dens tentakler og indre skeletdele fyldes op med fin kalkslam. Med tiden blev dette kalkslam skyllet ud og derved opstod de små huller i flintknolden. I heldige tilfælde er en kerne af kiselsvampens indre skeletdele også forstenet og når kalkslammen med tiden skylles ud, bliver det til en kugle inde i kuglen, som rasler når man ryster den – deraf navnet en raslesten *Plinthosella resonans*. Raslesten kan bl. a. findes ved Møns klint og andre steder, hvor kridttidslagene er eksponerede. Raslestenen fra urnegrav A19 er ikke

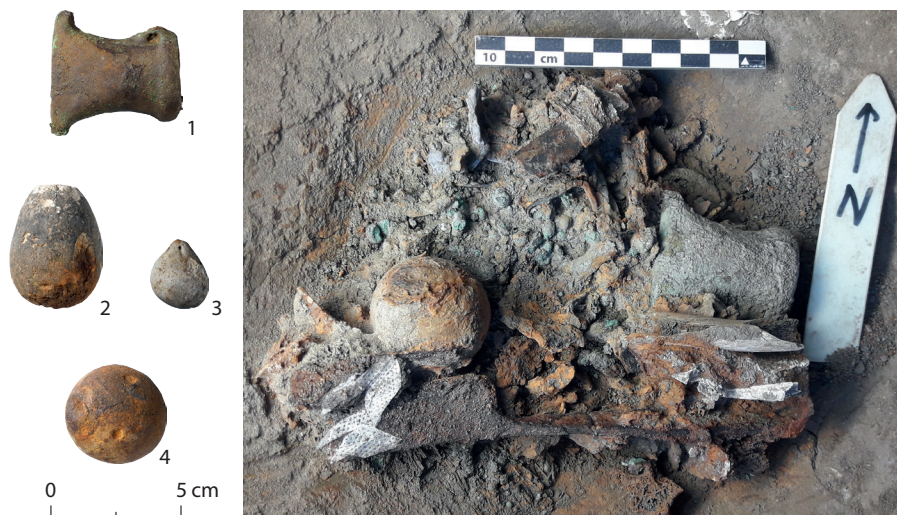


Fig. 6. Udgravningsfoto af urnen i urnegrav A19 med indsatte foto af genstande, som kan have ligget i træskrinet. Udgravningsfotoet viser bundlaget i urnen med et virvar af genstande og smeltetekugler. Nederst ses halvdelen af bøjlesaksen (resten er allerede optaget), knoglefragmenter blandet med smeltetekugler og til venstre en rund kugle (kugleflint). Til højre ses bronzecelten og mellem den og kugleflinten ses vinkelbeslaget fra træskrinet. Indsatte foto: 1 Den ikke færdig bearbejdet bronzecelt. 2 og 3 To dråbeformet flintsten. 4 Rund kugleflint (raslesten). Stenen er ikke varmpåvirket, men farvet af jernkorrosion i urnen.

Fig. 6. Photo from the excavation of the urn in grave A19. Photos of objects which may have been placed in the wooden box are added. The main photo shows a clutter of objects and pellets. On the lower part of the photo: one half of the shears (the other half has already been excavated), bone fragments among pellets, and to the left a hollow flint ball. To the right: the copper alloy celt; the fitting for the wooden box is seen between the celt and the flint ball. Small photos: 1 The unfinished celt. 2 and 3 Two drop-shaped stones (flint). 4 Hollow flint ball. The flint ball has not been heated but was discoloured by the iron corrosion in the urn (photos: K. Lovén/M. L. Jensen, Museum Sønderjylland).

varmepåvirket, men farvet af jernkorrosion i urnen. Den har et hul på 3,5 mm og tre mindre fordybninger efter havsvampens tentakler.

Både bronzealdercelten, de to dråbeformede flintsten og raslestenen er specielle genstande, der helt sikkert har haft en vigtig betydning for den afdøde i urnegrav A19. Derfor er det ikke urealistisk at formode,

at de har ligget i det træskrin, som blev medgivet den afdøde på ligbålet. At finde forsteneringer i en gravkontekst fra ældre romersk jernalder er ikke usædvanligt. Det er dog oftest forstenede søpindsvin, som en gang imellem findes i ofte rigt udstyrede grave. Eksempelvis fandtes der et lille fint søpindsvin i den anden kvindegrav A15 fra Tombølgård (JENSEN 2021, 205). Hvor

hyppig forekomsten af raslesten er i grav-kontekst fra ældre romersk jernalder, er uvist da der endnu ikke er lavet en opgørelse over disse, men når de findes, er det ofte i kombination med andre genstande, som kan have fungeret som amuletter. I den velkendte grav 1969 fra Lønne Hede fandtes der også en raslesten og et forstenede søpindsvin sammen med en stor ravperle og en kastanjelignende lerklump, formodentlig af kaolinit, med resterne af et bronzebånd omkring (DEMANT et al. 2021, 242 ff.). Genstandene lå således på det velbevarede tekstil, at det formodedes de oprindeligt var fæstnet til nederdelens linning (NORDQUIST/ØRSNES 1971, 15). Langs kistens sydside lå også en 80 cm lang afbarket hasselkæp. Betydningen af denne er uvis. Ikke langt fra Lønne Hede udgravede Arkæologi Vestjylland i 2020 en jordfæstegrav i Houstrup ved Blåbjerg Klitplantage (LAURIDSEN/EGBERG 2021, 15 f.). Udover et fuldt servicesæt af lerkar indeholdt graven også en samling runde sten, et forstenet søpindsvin og stenskaller fra hule konkretioner. Den ene af disse omsluttede en kuglerund sten, men var dog ikke en del af denne (raslesten). Raslesten i grave kendes også fra ældre bronzealder. Ved Lustrupholm nær Ribe, fandtes der en kuglerund raslesten i grav 5 (genstands id 200041066 i sydvestjyske museers arkæologiske online samling). Nok det bedste eksempel på en kvindegrav fra ældre romersk jernalder, hvor der også er fundet et træskrin og flere unikke og specielle sten, er Blidegn-graven ved Brahetrolleborg på Syd-fyn (ALBRECHTSEN 1956, 73 ff.; JENSEN 2003, 304 f.; MIKKELSEN 1938). Her blev en rig kvinde gravlagt omkring år 150 e. Kr. i en lang, smal jordfæstegrav. I gravens fodende var sat et skrin af lindetræ, foret med uldtøj og dækket af en kohud. Rundt omkring tre af skrinets sider var forskellige glattede småsten,

forstenede søpindsvin, en halv granitøkse fra Enkeltgravskulturen, brudstykker af en flintedolk og en hvæssesten af skiffer placeret på række. Blandt disse sten ses også kuglerunde sten med små huller – måske der også her er tale om ikke erkendte raslesten (MIKKELSEN 1938, Fig. 6). I træskrinet lå den gravlagte kvindes kostbarheder, som bestod af to romerske kasseroller og en øse, en bronzekniv med hornskaft, en lille kniv med S-bøjet skaft, et meget lille lerkar, et remspænde af bronze, en tenvægt af både glas og rav, romerske glasperler, en lille bøjlenål af sølv samt en lille sivæske, i hvilken der lå endnu et forstenet søpindsvin og forskellige frø – heriblandt kogleskæl af pinje. Pinjetræer vokser naturligt i middelhavslændene og dens kogler blev i den antikke verden forbundet med Dionysos- eller Bacchus-kulten og dens tilhængere. Dionysos er den græske vingud, frugtbarhedsgud og naturgud. I skrinet i Blidegn-graven fandtes også et lille bundt af afbarkede pilepinde omviklet med tynd uldtråd (tænk på den afbarkede hasselkæp i Lønne Hede grav 1969). Enkelte af pindene var med spidsen stukket gennem et stykke stof og hele bundtet var omgivet af, og har oprindeligt været indesluttet i, et hylster af bark (MIKKELSEN 1938, 37). Alle disse specielle og for os aparte genstande, som fandtes i og omkring den afdødes træskrin i Blidegn-graven, har ret sikkert været identitetsskabende genstande, som samfundet og de efterladte har ment var vigtige at medgive som gravgaver. Man kunne fristes til at tolke det således, at de forskellige genstande har virket som amuletter for kvinden og at hun måske har haft en særlig rolle i samfundet. En nærmere analyse af hvordan vi skal forstå disse grave med forstenede søpindsvin, genstande eller dele af genstande fra ældre kulturer, afbarkede

pinde og andre bemærkelsesværdige genstande ligger udenfor rammerne af denne artikel. Det vil kræve en gennemgang af, hvor hyppigt de er forekomne og, om der er fællestræk, som binder dem sammen. Flere steder i de skriftlige romerske kilder bliver de germanske stammer dog tillagt en stærk tro på, at nogle kvinder og mænd havde synske evner og kunne tage varsler om ex. kriges udfald. Cæsar beretter i den første bog af *Gallerkrigen* (1, 50), at svebernes leder Ariovist på et tidspunkt ikke ville møde romerne i et afgørende slag fordi »... germanerne havde den skik at lade gifte koner afgøre ved lodkastning og varselstagning, om det var heldigt eller ej at begynde et slag« (LUND 1993, 176). Også Tacitus beretter i *Germania*, kapitel 8, om, at »Germanerne tror, at deres kvinder tilmed er i besiddelse af hellige synske kræfter. Derfor afviser de ikke deres råd eller lader hånt om deres spådomme« (LUND 1993, 244). De afbarkede pilepinde, som fandtes i Bli-degn-graven, kan have fungeret som varslingsstave, som Tacitus beretter om i *Germania*, kapitel 10: »På varsler og lodorakler agter germanerne mere end andre. Fremgangsmåden ved lodtagningen er enkel. De skærer den ud i småpinde, som de mærker med forskellige tegn, hvorpå de spreder pindene ganske tilfældigt ud over et hvidt klæde. Dernæst anråber stammens præst guderne, hvis der spørges om råd på hele stammens vegne (men hvis det er privat, udfører familiefaderen selv denne handling). Med blikket rettet imod himmelen tager han tre pinde op og fortolker dem ud fra de i forvejen indridsede tegn.« (LUND 1993, 244f.).

Måske er det i en sådan kontekst at den gamle bronzealdercelt, de to dråbeformede flintsten samt raslestenen i urnegrav A19 fra Tombølgård skal tolkes.

Træskrinet, som genstandene sikkert har ligget i, kan meget vel have indeholdt flere bemærkelsesværdige genstande, som ikke har overlevet ligbåletts flammer eller som bare ikke er kommet med i urnen.

Kvindegrav?

Ud fra en vurdering af gravgaverne i urnegrav A19 fra Tombølgård vil den gravlagtes køn nok blive skønnet til en kvinde – det S-formet hægte, den lille svajede kniv, skrinet, nøglen og syl peger i den retning. Men den osteologiske analyse, som er foretaget af ph.d. Lise Harvig, viser, at der måske kan være tale om en mand. Der er bevaret ca. 900 g brændt knoglemateriale, som skønnes alene at være fra ét menneske (HARVIG 2020). Brændingstemperaturen i ligbålet vurderes til at have været minimum 800 °C og brændingen har været af betydelig varighed, med rigelig ilttilførsel. Denne iagttagelse er baseret på knoglematerialets farvevariation og modstandsdygtighed. Ligbålet vurderes således til at have været velfungerende. Fragmenteringsmønstret (primært solide kranie- og rørknoglefragmenter) og skarpe brudflader viser, at de brændte knogler sandsynligvis er opsamlet direkte fra det afkølede ligbål og kun er håndteret kortvarigt efterfølgende.

Anatomisk er kranieknogler og rørknogle repræsenteret, men der er ingen genkendelige ledflader bevaret. Knoglemængden svarer dog godt til, hvad man kan forvente af en forhistorisk ligbrænding af et enkelt voksent individ (HARVIG 2020).

Ud fra knoglernes størrelse og robusthed er individets alder vurderet til at være voksen og kønnet til måske at være en mand. Den endelige kønsbestemmelse af den gravlagte må derfor indtil videre siges at være usikker.

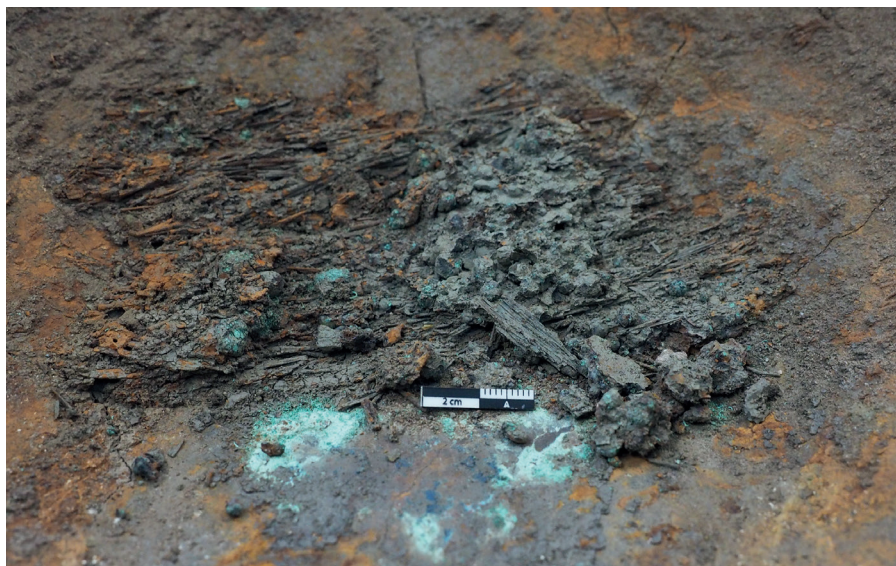


Fig. 7. Udgravningsfoto af urnen i urnegrav A19. Alt indholdet i urnen er taget bort og tilbage ligger et lag af mineraliserede plantestængler. Oven på disse ses stadig nogle sammenkittede bronzekugler. En vis mængde af plantestænglerne fandtes også i mere løs form i kanten af dette lag og er optaget inden dette foto blev taget.

Fig. 7. Photo from the excavation of the urn in grave A19. The contents of the urn have been removed; what remains is a layer of mineralised plant stems. A few copper alloy pellets can still be seen lying on the mineralised stems. A certain amount of loose plant remains around the edges of the layer has already been removed before this photo was made (photo: K. Lovén, Museum Sønderjylland).

Plantestængler i bunden af urnen

I bunden af urnen fra urnegrav A19 fandtes et lag af mineraliserede plantestængler (Fig. 7). For at afgøre arten af disse stængler blev der foretaget en arkæobotanisk analyse på Afdelingen for Konservering og Naturvidenskab, Mosegaard (LARSEN 2019). Analysen kunne desværre ikke afgøre, hvilken plantefamilie eller -art der er tale om. Det vil sige, at det ikke kunne afgøres om det f.eks. er hør, siv, halm eller noget fjerde. Det

eneste der med sikkerhed kunne konkluderes var, at det ikke er ved. Dette udelukker, at det kan være rester af træ eller lyng. Sikkert er det dog, at inden urnen blev fyldt med sammenskrabet fra ligbålet, blev der lagt et bundt plantedele ned i bunden. At der er tale om et bundt bevidner plantedelernes orientering, der alle går i samme retning.

Ses der overordnet på urnegrav A19 fra Tombølgård, må graven på baggrund af sølvfiblen dateres til periode B2 i ældre romersk jernalder.

Tekstilrester i gravene fra Tombølgård

I tre af urnegravene fra Tombølgård (A15, A16 og A19) er der fundet tekstilrester i korrosionsmaterialet på nogle af genstandene (JENSEN 2021, fig. 2). I urnegrav A15 er der bevaret tekstilrester på flere af genstandene, bl. a. i korrosionsmaterialet på bidslet, men også på flere af remholderne til seletøjet. Disse genstande lå forholdsvis samlet i urnen og kan have været pakket ind i forskellige stoffer. I A16 er der bevaret tekstilrester hen over den ene af de to bronzefibler (JENSEN 2021, 201) og på sølvfiblen i A19 ses der også tekstilrester på nåleholderen. De bevarede 19 tekstilrester fra A15 og A16 er blevet analyseret af Lise Ræder Knudsen fra Konserveringscenter Vejle og analysen viser, at det er muligt at påvise en lærredsbinding og nok to forskellige kiperbindinger, hvoraf den ene er lidt finere i vævningen end den anden; begge er spindemønstrede. Lærredsvævningen er Z/Z-spundet og har 10/10 tråde pr. cm. Hermed falder den inden for en normal type vævning fra ældre romersk jernalders første periode, mens de få kendte fund fra periodens senere del er mere varierende. Kiperbindingerne er begge spindemønstrede ZS/ZS, men der er for lidt bevaret til at mønstrene kan bestemmes. I hele ældre romersk jernalder er de spindemønstrede stoffer ret sjældne og udgør kun omkring 10 % af fundene. Trådtallet på de spindemønstrede stoffer er 10/10 tråde pr. cm, hvilket også er mest almindelig i ældre romersk jernalders første periode (KNUDSEN 2020). Tekstilresterne er hermed med til at bekræfte en tidlig datering i ældre romersk jernalder.

Opsummering af gravpladsen ved Tombølgård

Med denne artikel om den sidste af urnegravene fra Tombølgård er der foreløbig sat et punktum i udgravningen af gravpladsen fra ældre romersk jernalder på den nordlige del af Kær halvøen, Als. Historien om udgravningerne ved Tombølgård tog sin begyndelse for henved 100 år siden, da familien Detlefsen fra gården Tombølgård ved flere lejligheder registrerede keramikskår og enkelte jerngenstande fra ældre romersk jernalder, når de pløjede marken i 1920'erne (JENSEN 2019, 46). En stendysse, som jernaldergravpladsen var anlagt omkring, var blevet fjernet i midten af 1800-tallet og området, hvor den havde stået, kom herefter under plov. Det var ved disse pløjninger af det nye markområde, at gravpladsens højt liggende urnegrave var blevet pløjet i stykker og deres indhold eksponeret på markoverfladen. Lokaliseringen af den fjernede dysse kunne dokumenteres ved udgravningen i 2018 og de resterende urnegrave lå alle på vestsiden af denne (JENSEN 2021, 201). Gravpladsen blev for alvor kendt ved Jens Rabens udgravning af en enkelt højstatus-urnegrav i 1932. Urnen havde som låg et romersk bronzefad af Eggers type 92 og indeholdt blandt andet en romersk bronzekasserolle, fire drikkehorn, en sølvfibel og en spiralringperle af guld. Graven kan dateres til den tidlige del af ældre romersk jernalder, periode B1a (JENSEN 2019, 46 ff.). Gravpladsens betydning blev vældigt opgraderet, da Sønderjyllands Amatørarkæologer begyndte afsøgningen af marken i 2016 og frem. Ved adskillige afsøgninger blev der fundet dele fra to, måske tre guldbelokker, en spiralringperle af guld, fragmenter af sølv- og bronzefibler, samt bronzeblik fra mindst én romersk bronzespand. Disse fund stammer helt sikkert fra minimum to itupløjede urner, der

Tab. 1.
Table 1.

Urnegrav	Indhold	Datering	Udgravningskampagne
1932-grav Intakt	Romersk import (fad og kasserolle), guld spiralringperle, sølvfibel, fire drikkehorn, tre glas- og to ravperler, jernkniv, bronzeringe og beslag til to hestebidsler, fire specielle bronzegenstande	B1a	Udgravning 1932
A4 Ødelagt af rævegang	Guldberlok, sølvfibel, tre glasperler, drikkehornbeslag og bronzefragmenter (romersk import?)	B2	Forundersøgelse 2016
A15 Delvist ødelagt af rævegang	Guldberlok, to sølvfibler, romersk import (kasserolle), bøjlesaks, bidsel og hovedtøjsbeslag, bennåle og forstenet søpindsvin	B1b–B2a	Udgravning 2018
A16 Ødelagt af rævegang	Romersk import (fragment af kasserolle), to bronzefibler	B1	Udgravning 2018
A18 (kun bund af urne)	?	?	Udgravning 2018
A19 Intakt	Sølvfibel, sølvnål, bronzesnål, S-formet hægte i guld, bøjlesaks, knive, bæltespænde (bz), træskrin med låsemekanisme, bronzealdercelt, raslesten og to dråbeformede flintsten	B2	Udgravning 2018

tolkes som rigt udstyrede kvindegrave. Ved den efterfølgende forundersøgelse og udgravning fandtes endnu to urnegrave med guldberlok, hvoraf den ene også indeholdt romersk import og seletøjsudstyr (JENSEN 2019 og 2021). Rent faktisk er der ingen af de udgravede grave, som ikke enten indeholdt romersk import og/eller guld/sølv.

En del af de detektorfundne genstande kan i princippet stamme fra de af rævegange ødelagte urnegrave (A4, A16 og A18). Men da der foreløbig ikke kendes grave med mere end en berlok, antages de to, måske tre fundne berlokker enten komme fra A16 eller A18 samt en nu helt bortpløjet grav eller fra tre andre bortpløjede urnegrave.

Antallet af berlokkfund på Tombølgård gravpladsen er, i forhold til gravpladsens formodede størrelse, relativt højt. Ud fra de tidligere opsamlinger af keramik fra itupløjede urner (JENSEN 2019, 46) og den gennemførte forundersøgelse og udgravning i 2016 og 2018, er der intet der tyder på, at gravpladsen har rummet mere end 10–20 grave. Derved bliver den procentvise andel af grave med guldberlokker på Tombølgård-gravpladsen temmelig høj sammenlignet med andre samtidige gravpladser, nemlig anslået 20–25 % i forhold til Sörup II og Møllegårdsmarken, der begge har guldberlokker i under 5 % af grave (JENSEN 2021, 202 ff.).

Antallet af grave med romersk import er også relativt højt på Tombølgård-gravpladsen. Grave med romersk import er ellers sjældne i ældre romersk jernalder. Blandt de over hundrede gravpladslokaliteter, som kendes fra det Syd- og Sønderjyske område i ældre romersk jernalder, er der kun fundet grave med romersk bronzeimport på syv lokaliteter: Det er Dollerupgraven ved Lunderskov, som er en dobbelt jordfæstegrav med to gravlagte individer, formodentlig mand og kvinde. I graven stod der to bronzesituler af Eggers type 26, et bronzefodbækken (Eggers type 99-10) og to forgyldte sølvbægre med højhanke (Eggers type 170). Derudover indeholdt den ene grav to firnittede stolsporer med sølvindlægninger og en guldfingerring. Ved den anden gravlagte person lå der to drikkehorn, hvis spidser var afsluttet med kohoveder i bronze. Graven dateres til periode B2 i ældre romersk jernalder, hvilket vil sige 70–150 e.Kr. (VOSS/ØRSNES-CHRISTENSEN 1948).

Nord for Ribe er der Brokær grave-
ne ved Kongeåens nedre løb. Her blev i 1870'erne fundet to meget rigt udstyrede brandgrave. Den ene indeholdt bl.a. flere bronzekedler, en bronzekasserolle, et øsesi-sæt og et ødelagt romersk glasbæger. Derudover sværd, skjoldbule, spyd, økse, firnittede stolsporer med sølvindlægninger, to drikkehorn samt flere andre fornemme genstande. Den anden grav var lige så rigt udstyret. Gravene dateres ligeledes til periode B2 i ældre romersk jernalder (RASMUSSEN 1995).

Lidt længere mod nord, ved Sneum kirkevej tæt ved Sneum Å's udløb, blev der i 2015 med metaldetektor fundet en bronzekedel af Eggers type 39 eller 42. Bronzekedlen viste sig at være blevet brugt som urne og området blev udgravet af

Sydvestjyske museer. Importgraven var omgivet af en ringgrøft på 4,5 m i diameter. Bronzekedlen indeholdt bl.a. en skjoldbule, et fragmenteret sværd, en langespids og mindst en firnittede stolspore samt fragmenter af både tekstil og læder. Under kedlen lå en fingerring, formentlig af guld. Graven kan dateres til ældre romersk jernalder periode B2 (MØLLER 2016, 7 ff.).

I Kastrup grave-
ne ved Gram blev der i 1937 udgravet tre rigt udstyrede brandgrave i en gravhøj. Alle tre grave indeholdt flere romerske bronzekar, samt våben, stolsporer og drikkehorn. I 1973 blev nabohøjen udgravet. Den indeholdt en rigt udstyret jordfæstegrav med en romersk bronzekasserolle. Gravene dateres også til periode B2 i ældre romersk jernalder (JENSEN 2006 og forthcoming).

Gravene fra Gjenner og Bodum Mark indeholdt begge et øsesi-sæt, stolsporer og guldfingerring. Bodum Mark indeholdt desuden en økse og et sværd. Begge grave dateres også til periode B2 i ældre romersk jernalder (NORLING-CHRISTENSEN 1960).

Tombølgård gravpladsen: Her er der graven fra 1932 og de fragmenter af bronzeblik, samt en hankattaché til en østlandskedel, som er fundet ved detektorafsøgninger fra 2016 og efterfølgende år. Disse fragmenter må stamme fra en itupløjet romersk bronzekedel. Derudover har udgravningerne af de resterende urnegrave i 2018 vist, at endnu to grave indeholdt romersk import. I urnegrav A15 fandtes der en romersk kasserolle (JENSEN 2021, 205) og i den ødelagte urnegrav A16 fandtes der tre stykker bronzeplyade, som ret sikkert stammer fra håndtaget til en kasserolle (JENSEN 2022, 22).

Som der er redegjort for i tidligere artikel om Tombølgård, har tilstedeværelsen af romersk import i grave fra ældre

romersk jernalder i Syd- og Sønderjylland været brugt som definition på det øverste sociale lag i samfundet (ETHELBERG 2011, 26 f.; JENSEN 2019, 62). Disse syv op-listede gravpladser repræsenterer derved høvdinge- eller fyrsteniveaue i samfundet og de ligger med en indbyrdes afstand på ca. 20–30 km.

Udgravningerne ved Tombølgård har vist, at gravpladsens brugstid dækker stort set hele ældre romersk jernalder. Fra periodens begyndelse, per. B1 a, til et godt stykke ind i den sene halvdel af ældre romersk jernalder, per. B2. Det høje sociale lag, som den gravlagte i graven fra 1932 repræsenterer, har med andre ord været knyttet til stedet i flere generationer og ikke kun til periode B1 a i ældre romersk jernalder. Stort set alle de andre grave på gravpladsen kan nemlig også placeres i den øverste del af samfundspyramiden. På baggrund af den ene udgravede urne fra 1932 har det tidligere været forslået, at anglernes ekspansion op gennem Sønderjylland kom til Als allerede i starten af ældre romersk jernalder. Netop fyrstesædet Tombølgårds begrænsede datering til per. B1 a (graven fra 1932) blev brugt som argumentation

herfor (ETHELBERG 2011, 37). At gravpladsen nu kan dateres til at være brugt i hele ældre romersk jernalder, viser med al tydelighed, at arkæologien er en dynamisk videnskab, hvor nye fund hele tiden kan rykke ved vores viden. Det er problematisk at konkludere på baggrund af ét fund på en gravplads, som ikke er totaludgravet. Ved nyere studier af Osterrönfeld-hustypen har det dog været muligt at påvise flere undertyper samt et muligt udviklingsforløb af disse hustyper på baggrund af de mange ¹⁴C-dateringer af husene (ETHELBERG/KRUSE 2013). Herved har billedet af udviklingen omkring Als ændret sig og det ser nu ud til, at det kun er type 3 af Osterrönfeld-husene, der kommer til Als. Dateringen af denne hustype sættes til 200–325 e. Kr. (ETHELBERG/KRUSE 2013, 111 ff. og Fig. 5). Disse dateringer passer godt med den ovenfor opridsede forståelse af gravpladsen Tombølgård. Den lokale høvdinge-/fyrsteslægt, som begravede deres døde ved Tombølgård ser rigtig nok ud til at forsvinde ved anglernes indtog på Als, men ikke allerede i starten af ældre romersk jernalder, som først antaget, men snarere i slutningen af perioden.

Litteratur

- Aarwill-Nordbladh 1990: E. Aarwill-Nordbladh, Nyckelsymbolik i järnålderns kvinnogravar. *Fornvännen* 85, 1990, 255–260.
- Albrechtsen 1956: E. Albrechtsen, Fynske jernaldergrave II, ældre romersk jernalder (København 1956).
- Baudou 1960: E. Bardou, Die regionale und chronologische Einteilung der jüngeren Bronzezeit im Nordischen Kreis (Stockholm 1960).
- Borch 2016: M. Borch, Seks sakse – et øjebliksbillede af jernalderen på Herning-egnen. *Midtjyske fortællinger. Midtjyske fortællinger*, 2016, 43–54.
- Czarnecka 2020: K. Czarnecka, Zamki i klucze kultury przeworskiej. *Działanie, zastosowanie, znaczenie symboliczne* (Warszawa 2020) (med tysk resume).
- Dąbrowska 1997: T. Dąbrowska, Kamieńczyk: ein Gräberfeld der Przeworsk-Kultur in Ostmasowien (Kraków 1997).
- Demant et al. 2021: I. Demant/L. B. Frandsen/L. R. Knudsen/T. Lorange/A. B. Scharff/I. V. Berghe/I. Skals/U. L. Hansen/U. Mannerling, Lønne Hede – an Early Roman Iron Age burial site with well-preserved textiles. *Bericht der Römisch-Germanischen Kommission* 99, 2018, 205–395.
- Ethelberg 2011: P. Ethelberg, Grænselandets tidligste historie set i lyset af den første rigsdannelse. I: K. Furdal/I. Adriansen/A. Blond/A. B. Sørensen (eds.), *Indvandring til alle tider. Årbog for Museum Sønderjylland* 2011, 23–44.
- Ethelberg/Kruse 2013: P. Ethelberg/P. Kruse, Das Osterrönnfeld-Haus: Status nach 10-jähriger Untersuchung. *Arkæologi i Slesvig/Archäologie in Schleswig* 14, 2013, 103–130.
- Jensen 2003: J. Jensen, Danmarks oldtid. *Ældre jernalder 500 f. Kr.–400 e. Kr.* (København 2003).
- Jensen 2006: M. L. Jensen, Kastrup-fundet ved Gram i Sønderjylland – en fyrstelig grav fra ældre romersk jernalder? *Arkæologi i Slesvig/Archäologie in Schleswig* 11, 2006, 45–58.
- Jensen 2019: M. L. Jensen, Tombølgård revideret. *Arkæologi i Slesvig/Archäologie in Schleswig* 17, 2018, 45–64.
- Jensen 2021: M. L. Jensen, En rig kvindegrav med hesteudstyr – nye resultater fra Tombølgård. *Arkæologi i Slesvig/Archäologie in Schleswig* 18, 2020, 199–220.
- Jensen 2022: M. L. Jensen, Udgravningsberetning, HAM5500 Tombølgård, Ulkebøl sogn, Als Sønder herred, tidl. Sønderborg amt. Sted nr. 23.02.10. Sb.nr. 141. Slots- og Kulturstyrelsen centrale register: Fund & Fortidsminder. <https://www.kulturarv.dk/fundogfortidsminder>.
- Jensen forthcoming: M. L. Jensen, Kastrupfundet. Monografi om Kastrupfundet ved Gram. Titel endnu ikke fastlagt.
- Jouttijärvi 2020: A. Jouttijärvi, Smelteugler fra urne x140 Tombølgård (HAM5500). *Heimdal-archaeometry, Report 18-04*. Upubliceret rapport udarbejdet for Museum Sønderjylland. Sognebeskrivelsesarkiv, Ulkebøl sogn, sb. 141.
- Hansen 1987: U. L. Hansen, Römischer Import im Norden. *Warenaustausch zwischen dem Römischen Reich unter dem freien Germanien* (København 1987).
- Harvig 2020: L. Harvig, Osteologisk analyse af brændt skeletmateriale fra Tombølgård, Ulkebøl, HAM5500, A19, urne X140. Upubliceret rapport udarbejdet for Museum Sønderjylland. Sognebeskrivelsesarkiv, Ulkebøl sogn, sb. 141.
- Hedeager 1992: L. Hedeager, *Danmarks Jernalder. Mellem stamme og stat* (Århus 1992).
- Henriksen 2009: M. B. Henriksen, *Brudager Mark – en romertidsgravplads nær Gudme på Sydøstfyn. Bind I. Tekst og bilag. Fynske Jernaldergrave 6.1 = Fynske Studier 22* (Odense 2009).
- Henriksen 2016 a: M. B. Henriksen, *Bålets betydning: ligbrænding i Danmarks oldtid belyst ved arkæologiske fund og ligbrændingseksperimenter. Ph.d. afhandling, Københavns Universitet, Det Humanistiske Fakultet* 2016.

- Henriksen 2016b: M.B. Henriksen, Forsøg med forhistorisk ligbrænding. – En eksperimentel tilgang til tolkningen af forhistoriske ligbrændingspladser og brandgrave. I: K. Casel (red.), Socioøkonomisk mangfold. Ritualer och urbanitet. Rapport från projektseminarium för Ostkustbanan (OKB) genom Gamla Uppsala, (Uppsala 2016) 39–52.
- Knudsen 2020: L.R. Knudsen, Tekstilanalyse rapport og tekstilteknisk tolkning af fund fra urne, Tombølgård HAM5500. Konserveringscenter Vejle. Upubliceret rapport udarbejdet for Museum Sønderjylland. Sognebeskrivelsesarkiv, Ulkebøl sogn, sb. 141.
- Kokowski 1997: A. Kokowski, Schlossbeschlüge und Schlüssel im Barbaricum in der römischen Kaiserzeit und der frühen Völkerwanderungszeit: Klassifizierung, Verbreitung, Chronologie (Lublin 1997).
- Larsen 2019: J.K. Larsen, Kursorisk gennemsyn af 1 prøve med arkæobotanisk materiale fra HAM5500, Trombølgård (FHM 4296/3043). Afdeling for Konservering og Naturvidenskab, Moesgaard Museum. Upubliceret rapport udarbejdet for Museum Sønderjylland. Sognebeskrivelsesarkiv, Ulkebøl sogn, sb. 141.
- Lund 1993: A. A. Lund, De etnografiske kilder til nordens tidlige historie (Aarhus 1993).
- Lauridsen/Egeberg 2021: J.G. Lauridsen/T. Egeberg, Udgravningsberetning ARV 441 Housstrup, Viking Link, Henne sogn, Vester Horne Herred. Sted nr. 19.07.02. Sb. nr. 177. Slots- og Kulturstyrelsen centrale register: Fund & Fortidsminder. <https://www.kulturarv.dk/fund-ogfortidsminder>.
- Mikkelsen 1938: P.H. Mikkelsen, Blidegn-graven. Et af mine interessanteste Fund (Esbjerg 1938).
- Müller 1911: S. Müller, Juellinge-Fundet og den romerske Periode. Nordiske fortidsminder 2. Det Kgl. Nordiske Oldskriftselskab. (København 1911).
- Møller 2016: N.A. Møller, udgravningsberetning, SJM 455 Sneum Kirkevej, Ribe Amt, Skast Herred, Sneum Sogn, Sted nr. 19.05.11. Sb. nr. 87. Slots- og Kulturstyrelsen centrale register: Fund & Fortidsminder. <https://www.kulturarv.dk/fund-ogfortidsminder>.
- Nordquist/Ørsnes 1971: J. Nordquist/D. Ørsnes, Pige i blåt. Skalk 1971, 3, 9–15.
- Nordstrøm 2021: E. Nordstrøm, Iron Age keys, locks, and chests. Exploring locking practices and social identities at Birka, Helgö, Lovö, Sanda, and Vallhagar. GOTARC Series B. Gothenburg Archaeological Theses 79.
- Norling-Christensen 1960: H. Norling-Christensen, Romerske industriprodukter i Sønderjylland. I: Jens Raben 14. marts 1880, 18. februar 1960. Et mindeskrift. Historisk Samfund for Als og Sundeved, 129–148.
- Rasmussen 1995: B. Rasmussen, Brokær, ein Reichtumszentrum der römischen Kaiserzeit in Südwestjütland. Acta Archaeologica (København) 66, 1995, 39–109
- Voss/Ørsnes-Christensen 1948: O. Voss/M. Ørsnes-Christensen, Der Dollerupfund. Ein Doppelgrab aus der römischen Eisenzeit. Acta Archaeologica (København) 19, 1948, 209–271.