

Arkæologi i Slesvig
Archäologie in Schleswig

19 · 2022

Symposium Christianslyst
17.–18.6.2022

Kolofon / Impressum

Arkæologi i Slesvig / Archäologie in Schleswig 19 · 2022

Redaktion og udgivelse / Redaktion und Herausgabe

Stefanie Kloöß, Archäologisches Landesamt Schleswig-Holstein, stefanie.klooss@alsh.landsh.de

Pernille Kruse, Museum Sønderjylland-Arkæologi Haderslev, pekr@msj.dk

Ingo Lütjens, Archäologisches Landesamt Schleswig-Holstein, ingo.luetjens@alsh.landsh.de

Lilian Matthes, Museum Sønderjylland-Arkæologi Haderslev, lima@msj.dk

Mette Nissen, Museum Sønderjylland-Arkæologi Haderslev, meni@msj.dk

Ralf Opitz, Christian-Albrechts-Universität Kiel, r.opitz@ufg.uni-kiel.de

Tobias Schade, Eberhard Karls Universität Tübingen, tobias.schade@uni-tuebingen.de

Trykt med støtte fra / Gedruckt mit Unterstützung von

Archäologisches Landesamt Schleswig-Holstein (ALSH)

Omslag, grafisk design og opsætning / Umschlag, Layout und grafische Gestaltung

Ralf Opitz, Christian-Albrechts-Universität Kiel, r.opitz@ufg.uni-kiel.de

Omslagfoto / Umschlagfoto

Lilian Matthes, MSJ

Tryk / Druck

Wachholtz Verlag GmbH, Kiel/Hamburg, 2023

ISSN 0909-0533 | ISBN 978-87-87584-39-5

Copyright

Ophavsretten til artikler (inklusive ophavsretten til indsendte og accepterede manuskripter), der er publiceret i AIS før d. 1. januar 2023 er ejet af de respektive forfattere. Disse artikler er ikke licenseret med Creative Commons. Artiklerne må downloades, og der må linkes til dem, men de må ikke deles og redistribueres uden tilladelse af forfatterne.

Ophavsretten til artikler publiceret efter den 1. januar 2023 er ejet af de respektive forfattere. Artiklerne er licenseret med Creative-Commons-licensen CC-BY-NC-SA, der giver ret til at kopiere og videredistribuere artiklerne i ethvert medie eller format, samt bruge artiklerne til ikke-kommercielle formål, forudsat at brugerne krediterer forfatterne.

Das Urheberrecht für Artikel (einschließlich des Urheberrechts für eingereichte und angenommene Manuskripte), die vor dem 1. Januar 2023 in AIS veröffentlicht wurden, liegt bei den jeweiligen Autoren. Diese Artikel sind nicht unter Creative Commons lizenziert. Die Artikel dürfen heruntergeladen und verlinkt- aber ohne Genehmigung der Autoren nicht geteilt oder weiterverbreitet werden.

Das Urheberrecht für Artikel, die nach dem 1. Januar 2023 veröffentlicht sind, liegt bei den jeweiligen Autoren. Die Artikel sind unter der Creative-Commons-Lizenz CC-BY-NC-SA lizenziert, die das Recht einräumt, die Artikel in jedem Medium oder Format zu kopieren und weiterzuverbreiten sowie die Artikel für nicht kommerzielle Zwecke zu verwenden, sofern die Nutzer die Autoren benennen und zitieren.

Indhold/Inhalt

<i>Silja Arnfridardottir Christensen og Simone Nørgaard Mehlsen</i> Korn og arkitektur. Overgangen mellem sten- og bronzealderen ved Revsinggård II . . .	19
<i>Christoph Unglaub, Stefanie Klooß und Ruth Blankenfeldt</i> Ein eisenzeitlicher Hofplatz mit erhaltener nutzungszeitlicher Laufoberfläche in einem Dünenal auf der Insel Amrum (Nebel LA 431)	43
<i>Ruth Blankenfeldt, Stefanie Klooß, Hanna Hadler, Bente Sven Majchczack, Dennis Wilken und Dirk Bienen-Scholt</i> Versunkene Landschaften im Nordfriesischen Watt – Das aktuelle RUNGHOLT-Projekt zur Erforschung von Kulturspuren	59
<i>Martin Egelund Poulsen</i> Halvvejgård og Kongeengen – to nyundersøgte lokaliteter med hustomter fra senneolitikum og ældre bronzealder ved Vejen i Sydjylland. Foreløbige betragtninger . . .	75
<i>Stefanie Schaefer-Di Maida</i> Der Fundplatz von Mang de Bargen – Ein bronzezeitliches Gräberfeld in Schleswig-Holstein.	97
<i>Ingo Lütjens</i> Auswirkungen der »Verursacherarchäologie« auf den Kenntnisstand zu eisenzeitlichen Siedlungen in Schleswig-Holstein	117
<i>Solveig Ketelsen</i> Die Siedlungsstruktur auf Als in der älteren Eisenzeit.	133
<i>Anna Egelund Poulsen og Helene Agerskov Rose</i> Aarupgaard tuegravplads gennem 75 år	155
<i>Almut Fichte</i> Geheimnisvolle Gräben am Nübeler Noor.	167

<i>Ringo Klooß</i> Kurzbericht über die Ausgrabung des kaiser- bis völkerwanderungszeitlichen und wikingerzeitlichen Siedlungsplatzes Hörup LA 28, Kreis Schleswig-Flensburg	185
<i>Tobias Torfing</i> Nye fund af »La Tène«-sværd i Sydvestjylland	193
<i>Daniel Zwick</i> Schiffswracks im schleswig-holsteinischen Wattenmeer: Zum Stand der aktuellen Forschung	207
<i>Jutta Kneisel</i> Illuminiertes Bornhöved – eine außergewöhnliche Hügelkonstruktion der Bronzezeit	223
<i>Anders Hartvig</i> Detektorafsøgning ved Petersborg	241
<i>Eric Müller</i> Eine Siedlungskammer der späten Römischen Kaiser- und Völkerwanderungszeit von Flintbek, Kreis Rendsburg-Eckernförde.	255
<i>Silke Eisenschmidt</i> Højhave – ein reich ausgestattetes Frauengrab der jüngeren Wikingerzeit bei Hadersleben	273
<i>Valerie Palmowski, Tobias Schade und Moritz Mennenga</i> Untersuchungen zum ländlichen Raum der Wikingerzeit. Ein neuer Fundplatz bei Bohnert (Gem. Kosel)	295
<i>Lars Grundvad</i> Fæstedskatten – oprindelsen	313
<i>Christina Berg</i> Udgravningen i Perlegade og Sønderborgs historie i middelalderen	331
<i>Mads Leen Jensen</i> Den sidste urnegrav fra Tombølgård – en jernaldergrav med træskrin og en bronzealder celt.	345
<i>Forfattere/Autor:innen</i>	365
<i>Index årgange/Jahrgänge 1991–2020</i>	369

Eine Siedlungskammer der späten Römischen Kaiser- und Völkerwanderungszeit von Flintbek, Kreis Rendsburg-Eckernförde¹

Eric Müller

Abstract

The area around Flintbek in the Rendsburg-Eckernförde district was previously known primarily for the numerous grave finds from the Stone and Bronze Ages. Settlements were hardly detectable. Archaeological sites from the late Roman and Migration Periods have so far been completely absent. During 2020 and 2021, three excavations took place as part of the development of new building areas in the periphery of Flintbek. The sites are settlements from the late Roman Iron Age and Migration Period with numerous structures and homesteads. These sites are special, not just because they are the first evidence of sites of this date in the Flintbek area, but above all because of the very well-preserved settlement structures. Noteworthy are the types of houses that are rare and unusual for the area. So-called corridor houses appear at the Flintbek sites LA 186 and LA 192, which were previously only known from two other sites in Schleswig-Holstein. Outstanding, however, are the strong influences in house construction from the north or the area of northern Schleswig-Holstein and southern Jutland



Abb. 1. Lage des Fundortes.

Fig. 1. Location of the site.

that can be observed on all three settlement areas, which were previously rarely seen in this form for the Holstein area. The Jutlandic influence manifests itself more clearly in the form of ship-shaped house plans and houses that have their best parallels on Danish sites

¹ Die Fundplätze Flintbek LA 186–189 werden vom Autor ebenfalls in den Archäologischen

Nachrichten Schleswig-Holstein 2022 vorgestellt (MÜLLER 2022).

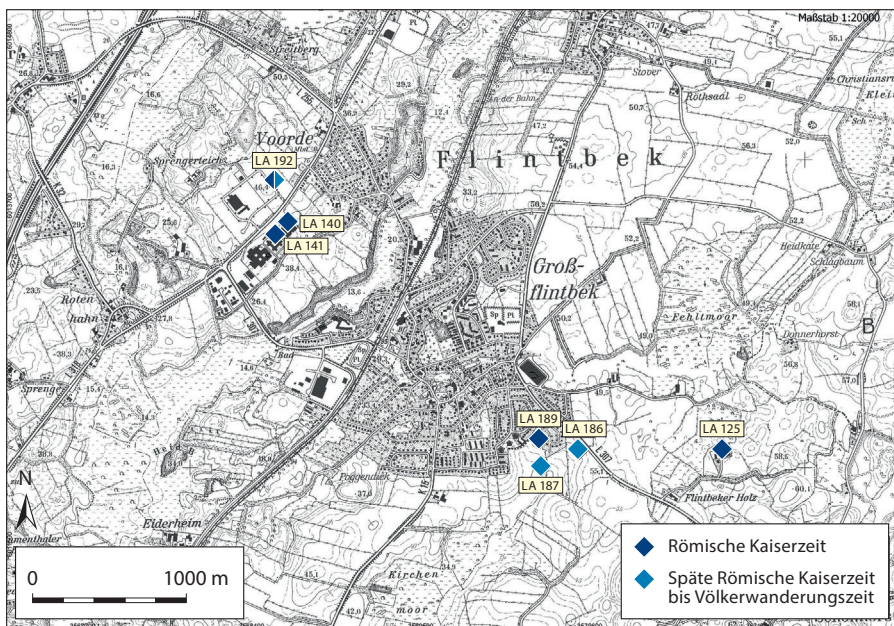


Abb. 2. Verbreitung der Fundstellen im Raum Flintbek, Kr. Rendsburg-Eckernförde mit den bekannten Fundplätzen der Römischen Kaiserzeit und den neu entdeckten Fundstellen der späten Römischen Kaiser- bis Völkerwanderungszeit.

Fig. 2. Distribution of known sites near Flintbek, district Rendsburg-Eckernförde, dating to the Roman Iron Age including the newly discovered sites of the Late Roman to Migration Period date (map based on: @GeoBasis-DE/LVermGeo SH).

such as Vorbasse. There are also mixed forms that point to both northern and eastern traditions. Paved paths and squares also point to connections to the north, which until now were virtually unknown to settlements of this time on the Schleswig-Holstein mainland.

Einleitung

Das Umfeld von Flintbek, Kreis Rendsburg-Eckernförde ist aus archäologischer Perspektive vor allem durch die sog. »Flintbeker Sichel« bekannt (Abb. 1). Dabei

handelt es sich um einen sichelförmigen Fundstellenstrang, der überwiegend durch Grabanlagen des Neolithikums und der Bronzezeit geprägt wird. Die Grabhügelkette der »Flintbeker Sichel« wird in ihrer räumlichen Ausprägung und ihrem Verlauf mit einer möglichen Hauptwegführung in einem regionalen Wegenetz in Verbindung gebracht (ZICH 1999). Fundstellen jüngerer Perioden sind hier im Vergleich sehr spärlich belegt. Während aus der älteren Römischen Kaiserzeit einige wenige Siedlungsplätze bekannt waren, fehlte bislang jeglicher Hinweis auf eine Siedlungstätigkeit der

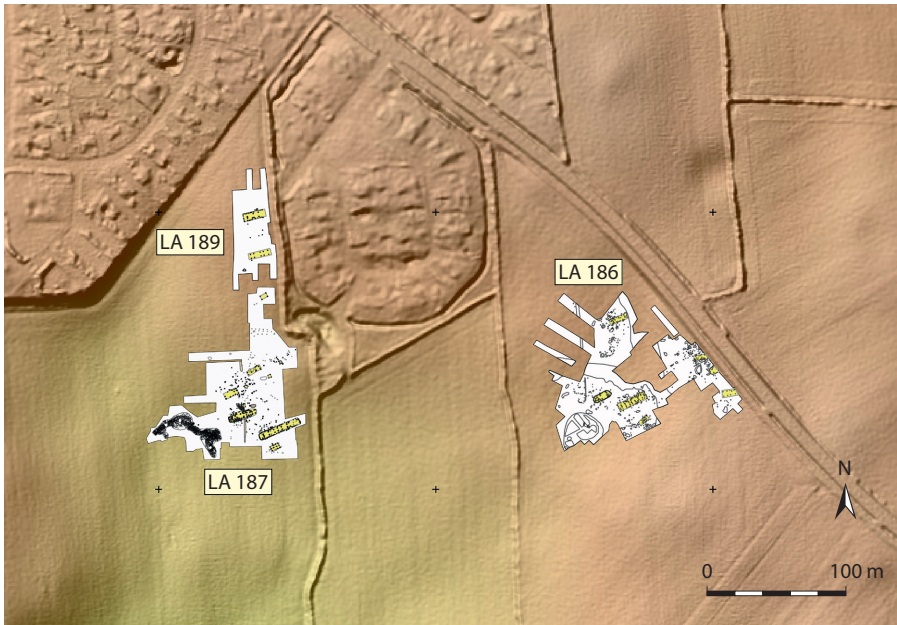


Abb. 3. Lage der Fundplätze Flintbek LA 186, 187 und 189 am südlichen Ortsrand von Flintbek im digitalen Geländemodell.

Fig. 3. Location of the sites Flintbek LA 186, 187, and 189 at the southern edge of Flintbek in the digital terrain model (map based on: @GeoBasis-DE/LVermGeo SH).

jüngeren bis späten Römischer Kaiserzeit und der Völkerwanderungszeit. In den Jahren 2020 und 2021 wurden am südlichen Ortsrand von Flintbek sowie am nordwestlichen Rand des Ortsteiles Voorde aufgrund der Erschließung eines neuen Wohngebietes und der Erweiterung eines Gewerbegebietes archäologische Hauptuntersuchungen durch das ALSH notwendig. Hierbei konnten auf vier Fundplätzen erstmals umfangreiche Siedlungsstrukturen der späten Römischen Kaiserzeit und Völkerwanderungszeit im Raum Flintbek dokumentiert werden (Abb. 2).

Die Fundplätze Flintbek LA 186–189

Die Fundstellen befinden sich heute am südlichen Ortsrand von Flintbek. Auffällig ist die Lage am Rande und teilweise in einem ausgedehnten Niederungsbereich (Abb. 3).

Flintbek LA 186

Der 2020 untersuchte Fundplatz LA 186 liegt etwa 200 m südöstlich des Ortsrandes von Flintbek, direkt an der Landstraße L307. Auf der 6.720 m² großen



Abb. 4. Flintbek LA 186. Gesamtplan mit Grabungsfläche, Befunden und Gebäudeflächen.
 Fig. 4. Flintbek LA 186. General plan with excavation area, features, and building areas (graphics: E. Müller).

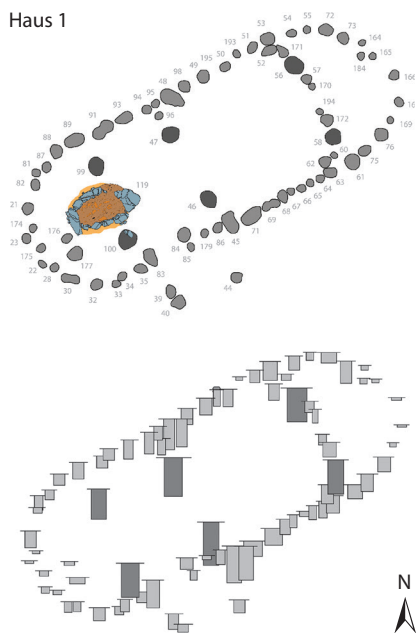
Grabungsfläche konnten insgesamt 773 Befunde dokumentiert werden, wobei etwa die Hälfte aller Befunde aus Pfostringruben besteht. Aus diesen Pfostringruben ließen sich zehn Gebäudegrundrisse rekonstruieren, die zu mindestens fünf Gehöften gehörten (Abb. 4). Besonders die Baustrukturen in der östlichen Hälfte der Grabungsfläche waren entweder nur noch schlecht bis mäßig erhalten oder sind nur teilweise erfasst worden, da sich die Gebäude zu unterschiedlich großen Teilen unter der am östlichen Rand verlaufenden Landstraße befanden. Die Baustrukturen (Gehöft 1) in der westlichen Hälfte der Grabungsfläche wiesen hingegen einen ungewöhnlich guten Erhaltungszustand auf. Ursächlich dafür waren die Lage des Gehöftes in einer Geländesenke und die damit verbundene Überdeckung mit Kolluvien. Zu diesem wohl ehemals umzäunten Gehöft gehörten zwei dreischiffige Langhäuser (Abb. 5), ein einschiffiges Nebengebäude sowie ein Vierpfostringspeicher. Alle diese Baustrukturen waren etwa von Südwest nach Nordost ausgerichtet.

Das Hauptgebäude (Haus 2) lag zentral innerhalb des Gehöftes und wies eine Länge von 22,5m und eine Breite von 5,5m auf. Haus 2 besaß einen langrechteckigen Grundriss mit geraden Giebeln. Das dachtragende, 2,9 bis 3m breite Mittelschiff bestand aus sechs Pfostringpaaren, die verschieden große Räume bildeten. Die unterschiedliche Breite der Seitenschiffe von 0,7 bis 1m ist wohl auf Reparaturmaßnahmen im Wandbereich zurückzuführen, wie es die unregelmäßigen Pfostringsetzungen im Bereich der Nordostecke des Gebäudes nahelegen. Der Abstand von Giebelwand und Mittelschiff betrug im Westen 2,7m und im Osten 3,3m, womit eine Walmdachkonstruktion anzunehmen ist. Besondere Beachtung verdienen sechs

Pfostringruben, die eine Innengliederung des Mittelschiffes anzeigten. Zwischen dem zweiten bis vierten Pfostringpaar von Westen bildeten jeweils zwei zusätzliche Pfostringruben zwischen den Mittelschiffspfostringen eine nordsüdliche Abriegelung. Diese Querriegel, die zwei nebeneinander liegende schmale, abgetrennte Räume bildeten, charakterisieren Haus 2 von Flintbek als Gebäude vom Typ Korridorhaus (LEHMPHUL 2009; NÜSSE 2014, 101). In der nördlichen und südlichen Langseite des Hauses befanden sich die einzigen Eingänge im Bereich des Doppelkorridors. Dieser bislang sehr seltene Haustyp ist für den schleswig-holsteinischen Raum als absolute Rarität zu werten und besitzt einen Verbreitungsschwerpunkt im südlichen Mecklenburg-Vorpommern und Brandenburg. Mit dem Gebäudegrundriss von Flintbek LA 186 gut vergleichbar sind die Korridorhäuser vom Fundplatz Herzsprung, Landkreis Ostprignitz-Ruppin/Brandenburg (SCHUSTER 2004, Abb. 140) und vor allem von Lübesse, Kr. Ludwigslust (LEHMPHUL 2009). Man wird das Vorkommen dieses Haustyps in Schleswig-Holstein als direkten Einfluss auf die lokalen Bautraditionen aus dem mecklenburgischen Raum interpretieren können.

Ebenfalls zu Gehöft 1 gehörte Haus 1, welches nur neun Meter westlich von Haus 2 lag. Haus 1 war ungewöhnlich gut erhalten. Das dreischiffige Gebäude wies eine Länge von 13,9m und eine Breite von 5,2m auf. Im Gegensatz zu Haus 2 besaß Haus 1 gerundete Giebel. Die Giebel waren im Westen 2,7m und im Osten 2,5m von den dachtragenden Mittelschiffspfostringen entfernt, so dass auf einen Rundwalm als Dachform geschlossen werden kann. Das dachtragende 2,8m breite Mittelschiff, bestand aus drei Pfostringpaaren, die zwei Gefache bildeten. Das westliche Gefach ergab

Haus 1



Haus 2

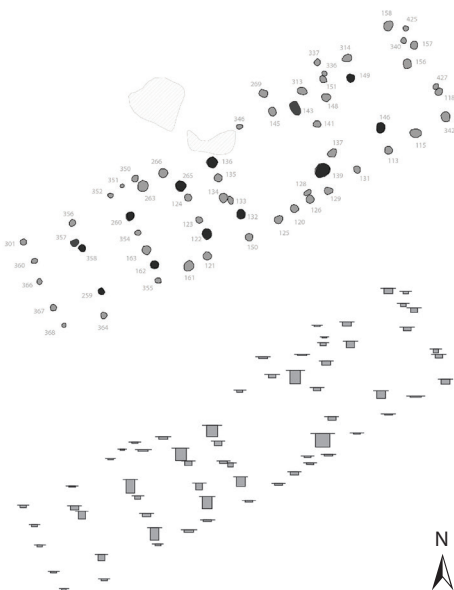


Abb. 5. Flintbek LA 186. Planausschnitt und Schemata der Pfostengrubentiefen von Haus 1 und 2.

Fig. 5. Flintbek LA 186. Plan section and schematics of the depths of the posts of houses 1 and 2 (graphics: E. Müller).

einen fast quadratischen Raum mit einer Grundfläche von etwa 8 m^2 . Das nach Osten anschließende Gefach besaß eine rechteckige Grundform mit einer Grundfläche von $13,6\text{ m}^2$. Von Haus 1 liegt der komplette Wandverlauf vor. Die Pfosten waren hier fast durchgängig sehr eng gestellt. Die Breite der Seitenschiffe betrug nur zwischen $0,8$ und 1 m . Aufgrund der dichten Pfostenstellungen in der Wandlinie ist davon auszugehen, dass es sich um eine palisadenartige Wand mit Lehmverkleidung gehandelt hat. Vor allem die dachtragenden Pfosten des Mittelschiffes waren sehr tief eingegraben. Die Tiefen schwankten zwischen $0,92$ und $0,70\text{ m}$. Besonders hervorzuheben

ist, dass fünf der sechs zum Mittelschiff gehörenden Befunde massive Steinverkeilungen aufwiesen. Steinverkeilungen fanden sich aber auch bei einigen Wandpfosten. Meist lagen hier neben den steinverkeilten Wandpfosten auch echte Doppelpfosten. Aufschlussreich ist der Gesamtblick auf die Pfostentiefen. Dabei ist auffällig, dass die größten Pfostentiefen innerhalb des Wandverlaufes vor allem in der Mitte der Langseiten lagen. Stellenweise sind die tiefsten Wandpfosten fast genauso tief wie die Mittelschiffsbefunde. Dieses auffällige Bild lässt zumindest für die Langseiten des Hauses eine sehr massive Konstruktion des Aufgehenden vermuten. Ein möglicher

Grund für die ungewöhnlich tiefen und zusätzlich stabilisierten Wandpfosten könnte ein Zwischenboden im Dachbereich zu Lagerungszwecken gewesen sein. Das Gebäude besaß nur einen Eingang in der südlichen Langseite. Dieser war nach Westen in Richtung des Giebels gerückt. Die Öffnung in der Wandlinie war 1,3 m breit und zusätzlich durch zwei Doppelpfosten verstärkt. Darüber hinaus besaß der Eingang eine Art Vorlaube. Auffällig ist das Vorhandensein von nur einem Eingang, der zudem dezentral liegt. Überdies scheint es so, als ob sich der Eingang nicht direkt an der Raumaufteilung in der westlichen Hälfte des Gebäudes orientiert, sondern eher auf den zwischen den letzten dachtragenden Pfostengruben positionierten Ofen zielte. Der aufwendig konstruierte Ofen stellt eine weitere Besonderheit des Gebäudes dar. Die Gleichzeitigkeit von Ofen und Haus ergibt sich nicht nur aufgrund der identischen Ausrichtung, sondern auch aufgrund des räumlichen Bezuges des Ofens zwischen den dachtragenden Pfostengruben des Mittelschiffes und der auf den Ofen gerichteten Eingangssituation. Es handelt sich um eine dicht mit massiven Steinblöcken umstellte, 2,5 × 1,4 m große Ofenanlage mit ovaler Grundform. Die Anlage war etwa 0,30–0,40 m in den anstehenden Lehm eingetieft worden. Häuser mit Rundgiebeln sind für den holsteinischen Raum ungewöhnlich. Im Umfeld von Flintbek sind aber jüngst neben dem vorliegenden Haus zwei weitere Fundstellen (LA 187 und 192) mit Häusern dieser Art bekannt geworden. Mit dem Siedlungsplatz von Owschlag LA 220, Kr. Rendsburg-Eckernförde ist ein weiterer Nachweis derartiger Häuser anzuführen (KLEMS 2015). Erst weiter nördlich schließt sich dann der Fundplatz Kosel, Kr. Rendsburg-Eckernförde mit Häusern mit Rundgiebeln an (MEIER 1986).

Alle diese Beispiele stammen aus dem 4./5. Jh. n. Chr. Derselben Zeitstellung gehören entsprechende Häuser von Ladelund, Rantrum (JÖNS 1996) und Joldelund (JÖNS 1997, 153), alle Kreis Nordfriesland sowie die bislang unpublizierten Fundplätze von Sörup, Schuby und Taarstedt, alle Kreis Schleswig-Flensburg an. Häuser mit gerundeten Giebeln gehören im süddänischem Gebiet seit der jüngeren Römischen Kaiserzeit zum vorrangigen Haustyp (z. B. WEINMANN 1994, 97; JÖNS 1997, 153; LAURSEN/HOLST 2017). Somit dürfte ein direkter Einfluss aus diesem Raum vorliegen. Die restlichen fünf Langhäuser auf der Fundstelle LA 186 ließen sich typologisch kaum näher einordnen, da sie entweder nur unvollständig erfasst oder sehr schlecht erhalten waren. Zumindest bei Haus 6 konnte ein weiterer Rundgiebel nachgewiesen werden. Ob die vier anderen Langhäuser einen ebensolchen besaßen oder wie im holsteinischen Raum üblich einen geraden Giebel aufwiesen, lässt sich nicht mehr sagen. Zu den einzelnen Gehöften gehörten neben zylindrischen Vorratsgruben auch einzelne Kochgruben.

Von besonderer Bedeutung ist ein Befundkomplex im Westen von Gehöft 1. Dabei handelt es sich ursprünglich um eine natürliche Senke bzw. Toteisloch mit einem Durchmesser von 26 m, welche künstlich erweitert wurde. Nach der Erweiterung des Senkenbereiches wurde nach Ausweis der Profile mit deutlichen Eingrabeträgen eine bis zu 0,40 m mächtige, zähe Lehmschicht in die Senke planiert, auf der eine flächendeckende Steinpflasterung angelegt worden ist. Dabei wiesen die Ränder der Steinlage bis zu kopfgroße Blöcke auf, während die Formate zum Zentrum hin stetig abnahmen. Im östlichen Drittel dieser Oberflächenbefestigung lag dezentral ein 1,2 m breiter und 1,4 m tiefer Schacht

mit gepflasterter Sohle. Da die Sohle keine wasserführenden Schichten erreicht hatte, dürfte es sich um eine Zisterne zur Sammlung von Oberflächenwasser gehandelt haben. In diesem Zusammenhang dürfte auch die kesselförmige Steinauskleidung des Senkenbereiches zu sehen sein. Zwar könnte die teils plane Steinpflasterung auch als Antrittshilfe und Oberflächenbefestigung fungiert haben, doch sprechen die Ausformung des Gesamtbefundes und die großen Randsteine auch für eine Funktion als Sammelbecken bzw. Ableitung des Wassers und Schutzfunktion im Sinne einer Sedimentfalle. Befundkomplexe dieser Art und Größe sind bislang nur sehr selten bekannt geworden. In Schleswig-Holstein gibt es momentan nur eine Fundstelle, die einen in Form und Dimension gleichartigen Befund geliefert hat. Es handelt sich um eine ebenfalls als Zisterne genutzte Senke vom bekannten Fundplatz Osterönfeld LA 24, Kr. Rendsburg-Eckernförde. Die dort entdeckte Zisterne besaß mit etwa 25 m einen ähnlich großen Durchmesser wie der Befund von Flintbek LA 186. Auch die Zisterne von Osterönfeld wies eine Planierschicht mit aufliegender und flächiger Pflasterung und einen separaten Schacht auf (SCHÄFER 1978, 25; JÖNS 1993, 50).

Die Datierung der Siedlungsstrukturen auf der Fundstelle LA 186 muss vorläufig über die geborgene Keramik erfolgen. Die ungewöhnlich große Anzahl an verzierten Keramikfragmenten lässt sich gut mit datierten Gefäßen aus den Gräberfeldern von Bordseslöse und Schmalstede, beide Kreis Rendsburg-Eckernförde vergleichen (SAGGAU 1985; BODE 1998). Demnach dürfte das Fundmaterial in das 4./5. Jh. datieren. Da die Ergebnisse der ¹⁴C-Analysen aus den Bodenproben der Baustrukturen noch ausstehen, können momentan keine Aussagen zur zeitlichen Tiefe gewonnen werden.

Flintbek LA 187–189

Die nur etwa 350 m westlich der Fundstelle LA 186 gelegenen Fundstellen LA 187–189 wurden in der ersten Hälfte des Jahres 2021 untersucht. Insbesondere der Fundplatz LA 187 wies eine sehr hohe Befunddichte auf, während LA 188 keine und LA 189 nur wenige Befunde bzw. Baustrukturen lieferten. Auf dem Fundplatz LA 189 kann an dieser Stelle aus Platzgründen nicht näher eingegangen werden. Es sei nur kurz erwähnt, dass sich dieser nur 20 m nördlich von LA 187 befindet und zwei schlecht erhaltene Langhausgrundrisse und wenige Gruben aufwies. Dem geborgenen Fundmaterial nach dürfte es sich um Befunde und Strukturen des 4. Jh. n. Chr. handeln. Auf dem Fundplatz LA 187 wurde eine Fläche von 6355 m² untersucht, auf der 586 Befunde freigelegt werden konnten (Abb. 6). Fast drei Viertel der Befunde waren Pfostengruben. Daneben traten Feuerstellen, Kochgruben sowie einfache Gruben auf. Hervorzuheben sind auch hier mit Steinen gepflasterte Befunde sowie mehrere Brunnen. Insgesamt ließen sich drei Langhäuser, drei Kleingebäude und fünf Speicher sowie diverse Zaunabschnitte rekonstruieren. Besonders hervorzuheben sind die drei Langhäuser (Abb. 7). Einen interessanten Fall stellen die beiden dreischiffigen Langhäuser 1 und 2 dar, die sich auf engstem Raum fast deckungsgleich überlagerten und beide WSW–ONO ausgerichtet waren. Haus 1 wies in der Westhälfte noch die Pfostengruben der Wandlinie auf, während diese in der Osthälfte fehlten. Haus 1 war damit mindestens 19 m lang und besaß eine Breite von 5,1–5,2 m. Vom dachtragenden Mittelschiff liegen sechs Pfostenpaare vor, die modularartig aufgegliedert waren. Hervorzuheben ist der halbrunde Giebel, der ein Rundwalmdach wahrscheinlich macht und

Befunde LA 187

- Brunnen
- Feuerstelle
- Graben
- Grube
- Pflasterung
- Pfostengrube
- Pfostengrube NZ
- Störung
- Zisterne
- Gebäudefläche
- 2021-19 Grabungsfläche

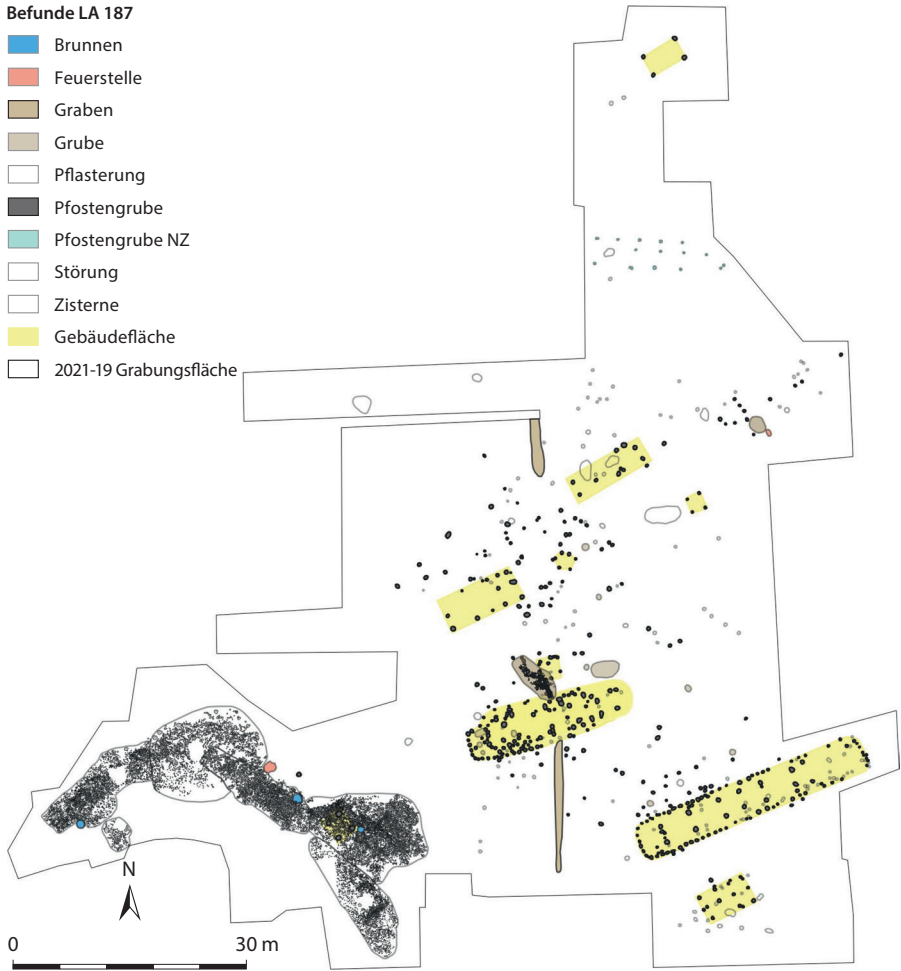


Abb. 6. Flintbek LA 187. Gesamtplan mit Grabungsfläche, Befunden und Gebäudeflächen.
Fig. 6. Flintbek LA 187. General plan with excavation area, features, and building areas (graphics: E. Müller).

den zweiten Nachweis dieser Häuser im Raum Flintbek darstellt. Da die Pfostengruben der Wandlinie nur noch schlecht erhalten waren, ließ sich die Eingangssituation in der Wandlinie nicht mehr zweifelsfrei

erkennen. Dennoch konnte zumindest für die nördliche Langseite ein Eingang durch ein in das Haus führendes Steinpflaster dokumentiert werden. Ein derartiger Nachweis gepflasterter Hauseingänge ist für

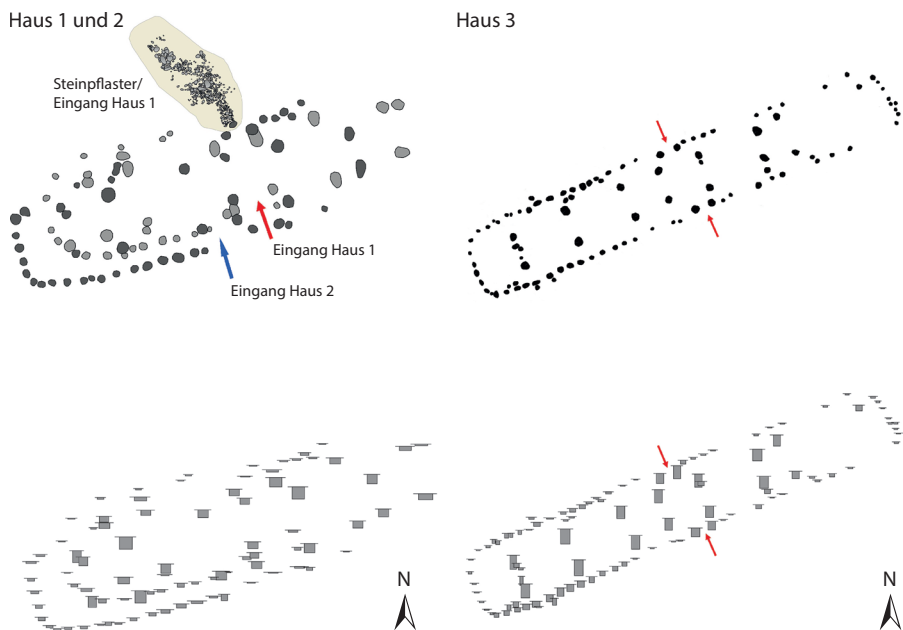


Abb. 7. Flintbek LA 187. Planausschnitt und Schemata der Pfostengrubentiefen der Häuser 1–3.
 Fig. 7. Flintbek LA 187. Plan section and schematics of the depths of the posts of houses 1–3 (graphics: E. Müller).

das schleswig-holsteinische Binnenland bislang einzigartig und zuvor nur von den nordfriesischen Inseln bekannt gewesen. Haus 1 ist offenbar durch ein Feuer zerstört worden sein. Hierfür sprechen massiver Brandschutt, der sich umgelagert in den Pfostengruben von Haus 2 fand und weiterer Brandschutt in einer unmittelbar benachbarten Grube. Nach der Zerstörung von Haus 1 ist kurze Zeit später Haus 2 am selben Standort errichtet worden. Geringfügige Überschneidungen der Pfostengruben von Haus 1 und 2, die gleiche Orientierung sowie das Vorhandensein des Brandschuttes in den Befunden von Haus 2 belegen ein zeitliches Nacheinander in kurzem Abstand. Interessant ist in diesem

Zusammenhang, dass Haus 2 offensichtlich einem anderen Bautyp angehört. Das 19 m lange und max. 5,4 m breite Gebäude wies im Gegensatz zu Haus 1 gerade Giebel und nach außen gebogene Wände auf. Dem schiffsförmigen Grundriss folgte auch die Anlage der Pfostengruben im Mittelschiff. Im Hinblick auf Grundrissform besitzt Haus 2 keine unmittelbaren Parallelen im schleswig-holsteinischen Raum. Vielmehr bieten sich hier Vergleiche mit Häusern an, die von H.J. NÜSSE (2014, 175 f.) als Häuser vom Typ Ragnesminde-Bröndsager zusammengefasst wurden. Die Datierung beider Gebäude ist aufgrund der noch ausstehenden ^{14}C -Analysen nicht endgültig einzugrenzen. Die aus den Pfostengruben

stammende Keramik legt jedoch eine Datierung in die erste Hälfte bis Mitte des 5. Jh. n. Chr. nahe. Beide Gebäude zeigen aufgrund ihrer Grundrissgestalt einen deutlichen Einfluss aus dem Norden. Das Gleiche gilt für Haus 3, welches 15 m südöstlich der genannten Häuser freigelegt wurde. Das 31 m lange und 5 m breite, dreischiffige Gebäude war WSW–ONO ausgerichtet, wobei die Abweichung von der idealen W–O-Achse etwa 20 Grad betrug und damit von der Orientierung der Häuser 1 und 2 abwich. Haus 3 war mit Abstand das größte Gebäude innerhalb der Grabungsfläche und wies eine Grundfläche von 148 m² auf. Das östliche Drittel des Gebäudes war aufgrund eines ehemaligen Knicks in diesem Bereich nur noch schlecht erhalten. Bis auf eine Ausnahme betrug die Mittelschiffsbreite zwischen 2,2 und 2,4 m. Mit Ausnahme des mittigen Eingangsbereiches und einer Reparaturphase wiesen die acht noch fassbaren Pfostenpaare im Mittelschiff regelmäßige Abstände auf. Stalleinteilungen bzw. Hinweise auf Viehboxen waren auch hier nicht nachweisbar. Der rechteckige Grundriss wies abgerundete Ecken auf, wobei die Giebel gerade waren. In der Mitte des Gebäudes konnten zwei gegenüberliegende Eingänge erschlossen werden, die sich einerseits durch größere Pfostengrubendurchmesser und eine 1,2–1,3 m breite Unterbrechung der Wandlinie zu erkennen gaben und andererseits durch erheblich tiefere Pfostengrubentiefen auszeichneten. Die Breite der Seitenschiffe betrug zwischen 0,9 und 1,0 m und die Abstände von Mittelschiff zu den Giebelwänden im Osten 3,2 m sowie im Westen nur 1,4 m. Es wird sich bei der Dachkonstruktion demnach auch bei Haus 3 um ein Walmdach gehandelt haben. In Schleswig-Holstein besitzt der Hausgrundriss hinsichtlich seiner typologischen Ausprägung

keine Parallelen. Auch im Nordseeküstenraum bieten sich keine Parallelen an. Dafür besitzt Haus 3 aber sehr starke Ähnlichkeiten mit einigen dänischen Häusern aus der Siedlung des 3.–5. Jh. n. Chr. von Vorbasse (HVASS 1988; WEINMANN 1994, Taf. 38). Diese Gebäude wurden von H. J. NÜSSE (2014, 165 f.) mit weiteren, formal ähnlichen Häusern zum Typ Vorbasse zusammengefasst. Neben einigen Vierpfosten Speichern konnte auch ein Zwölfpfosten Speicher und ein polygonaler Rutenberg sowie die nur noch schlecht erhaltene Struktur einer zaunparallelen Anlage erfasst werden. Auch für Haus 3 liegen bislang noch keine ¹⁴C-Daten vor, so dass unklar ist, welches zeitliche Verhältnis zu den Häusern 1 und 2 besteht. Das Gleiche gilt für die erfassten Nebengebäude.

Neben den für die Region ungewöhnlichen Häusern ist vor allem auch die komplexe Infrastruktur im Zusammenhang mit der Wassergewinnung hervorzuheben. Diese grenzten westlich an die genannten Gehöftstrukturen an. Dabei handelt es sich um eine gepflasterte Fläche mit einer Grundfläche von ca. 135,5 m², in dessen Zentrum ein Brunnen angelegt worden ist (Abb. 6). Etwa 1,5 m westlich des Brunnens stand ein Kleingebäude, welches nach Ausweis der massiven Pfostengruben wohl eine besondere Bedeutung hatte. Von dieser Platzfläche zweigten nach Süden und Westen zwei sorgfältig gepflasterte Wegführungen ab. Dabei ist auffällig, dass beide aus etwa faustgroßen Steinen gesetzt worden sind, die randlich von kopfgroßen Steinen flankiert wurden. Diese für die Region und den schleswig-holsteinischen, festländischen Raum im Allgemeinen bislang unbekannt Befunde, entsprechen jenen Wegbefunden, die als sog. »Typ Tibirke« Eingang in die Fachliteratur gefunden haben (HANSEN/NIELSEN 1977, 73 ff.;

WILLROTH 1986, 30). Die besagten Wegeführungen tangierten zwei weitere Brunnen und einen als Zisterne interpretierten Befund.

Der kurze Überblick über die Fundstellen Flintbek LA 186–189 zeigt, dass es sich trotz der Vielzahl an Befunden und Baustrukturen nur um kleine Ausschnitte eines ehemals wesentlich umfangreicheren Siedlungsareales handelt. Dabei sind eine größere zeitliche Tiefe und sukzessive Siedlungsverlagerungen wahrscheinlich.

Der Fundplatz Flintbek LA 192

Die Fundstelle Flintbek LA 192 ist wie die schon genannten erst durch die Voruntersuchungen des Jahres 2020 als Siedlungsplatz bekannt geworden. Am nordwestlichen Rand des Ortsteils Voorde wurde im Herbst und Winter 2021 im Vorfeld der Erweiterung eines Gewerbegebietes eine weitere, größere archäologische Untersuchung notwendig (Abb. 2). Im Umfeld der Fundstelle waren zuvor in einiger Entfernung stein- und bronzezeitliche sowie zwei kaiserzeitliche Fundplätze bekannt. Ein nur hundert Meter westlich der Fundstelle liegender, bronzezeitlicher Grabhügel auf dem Fundplatz LA 79 ließ im Vorfeld mögliche bronzezeitliche Befunde erwarten. Zwar sind bei der archäologischen Hauptuntersuchung auf der 12.510 m² großen Grabungsfläche auch wenige bronzezeitliche Befunde angetroffen worden, der überwiegende Teil der 589 erfassten Befunde konnte allerdings auch auf dieser Fundstelle der Römischen Kaiser- und Völkerwanderungszeit zugewiesen werden. Der Fundplatz liegt am östlichen Rand einer großflächigen, plateauartigen Hochfläche, deren Umfeld durch ein stark gegliedertes, hügeliges

Gelände geprägt ist. Im Süden wird das Hochplateau durch das weitläufige Tal der Eider und im Nordosten durch den Scheidegraben begrenzt. Die Grabungsfläche dominieren mehrphasige Baustrukturen, die sich in mindestens vier Gehöfte gliedern lassen (Abb. 8). Zu diesen Gehöften gehörten fünf dreischiffige Langhäuser und sechs Speichergebäude sowie zwei Zäune bzw. Zaunabschnitte. Eine umzäunte, unvollständig erfasste Hofstruktur an der westlichen Grabungsgrenze dürfte der frühen/älteren Römischen Kaiserzeit angehören. Ein weiteres nur zu kleinen Teilen erfasstes Langhaus ist aufgrund von Überschneidungen jünger als das älterkaiserzeitliche Gehöft. Herausragend sind zwei zeitlich aufeinander folgende Gehöfte mit mehreren Nebengebäuden und zwei bemerkenswerten Langhausgrundrissen (Abb. 9). Haus 2 lag, wie auch Haus 3, im Zentrum der Grabungsfläche. Das dreischiffige, 22 m lange und 5 m breite Langhaus war W/WSW–O/ONO orientiert. Bis auf einige kleinere Fehlstellen in der Wandlinie haben sich die Grundstrukturen von Haus 2 vollständig erhalten. Das 17 m lange und 3,1 m breite, dachtragende Innengerüst bzw. das Mittelschiff bestand aus sechs Pfostenpaaren, die fünf Gefache unterschiedlicher Form und Maße bildeten. Zwischen dem 3.–5. Pfostenpaar von Westen waren jeweils zwei zusätzliche Pfostengruben im Verlauf von Nord nach Süd zwischen den dachtragenden Pfostengruben angelegt worden, so dass zusätzliche Trennwände entstanden. Wie bei Haus 2 des Fundplatzes Flintbek LA 186 handelt es sich um einen klassischen Doppelkorridor, welcher das Haus als Typ Korridorhaus klassifiziert. Im Vergleich zu den Pfostengruben des dachtragenden Mittelschiffes waren die Pfostengruben des Korridors bzw. dessen Trennwände



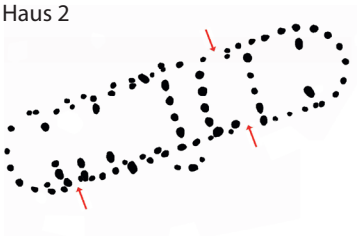
Abb. 8. Flintbek LA 192. Gesamtplan mit Grabungsfläche, Befunden und Gebäudeflächen im digitalen Geländemodell.

Fig. 8. Flintbek LA 192. General plan with excavation area, features, and building areas in the digital terrain model (map based on: @GeoBasis-DE/LVermGeo SH).

etwas flacher angelegt. Dennoch waren diese aber immer noch deutlich tiefer als die Befunde in der Wandlinie und auch tiefer als die Pfostengruben der Eingangsbereiche. Diese Beobachtung spricht auch hier für eine zusätzliche statische Sicherung der dachtragenden Konstruktion, die über reine Trennwände hinausgeht. Die Breite der Seitenschiffe betrug nur 0,65 m–0,70 m. Mehrfach und doppelt gesetzte Pfostengruben im Wandverlauf

belegen vor allem für die westliche Haus­hälfte Reparaturspuren. Innerhalb der Wandlinie konnten drei Eingänge ermittelt werden. Diese zeichneten sich weniger durch markante Tiefenunterschiede im Vergleich zu den einfachen Wandpfosten ab als vielmehr durch erkennbare Lücken und zusätzliche Pfostenstellungen. Wie üblich bei Korridorhäusern, lag im breiteren Raum des Doppelkorridors jeweils ein Eingang in der Langseite. Oft waren diese

Haus 2



Haus 3

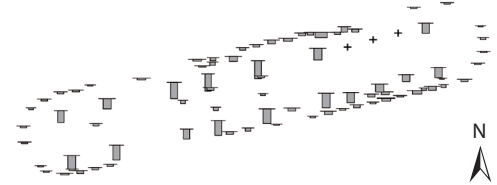
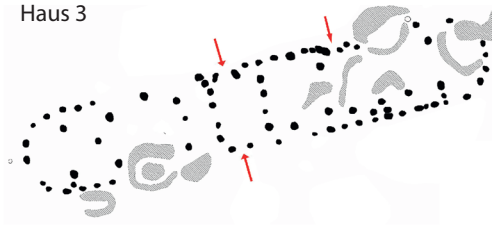


Abb. 9. Flintbek LA 187. Planausschnitt und Schemata der Pfostengrubentiefen mit den Korridorhäusern 2 und 3.

Fig. 9. Flintbek LA 187. Plan section and schematics of the depths of the posts of houses 2 and 3 (graphics: E. Müller).

auf den Korridor zielenden Eingänge bei Häusern mit Doppelkorridor nicht mittig im Haus angelegt. Der dritte Eingang befand sich im Bereich des ersten Pfostenpaares am westlichen Gebäudeende in der südlichen Langseite. Besondere Beachtung verdient ein halbrunder, etwa ein Meter breiter Annex mit vier Pfostengruben an der Außenseite der Südwand. Dieser lag nur 3 m westlich des hier befindlichen Einganges. Bislang ist der Nachweis eines solchen Anbaus bei Langhäusern in Schleswig-Holstein singular. Ein ganz ähnlicher Anbau an einem Langhaus stammt aus der bekannten Siedlung von Flögeln, Lkr. Cuxhaven (ZIMMERMANN 1992, 154). Bogenförmige Annexe sind auch von den Siedlungsplätzen Herzsprung, Lkr. Uckermark und Lübesse, Lkr. Ludwiglust

bekannt (SCHUSTER 2004, 40; LEHMPHUL 2009, 82), wobei sie hier an Nebengebäuden vorkommen. Zumindest im Zusammenhang mit Langhäusern könnte eine Interpretation als Windfang in Frage kommen, zumal sich die Annexe bei den Langhäusern im Bereich von Eingängen fanden (ZIMMERMANN 1992, 154). Der Gebäudegrundriss von Haus 2 fällt wiederum durch die deutlich gerundeten Giebelseiten auf. Haus 3, welches nur 8 m südlich von Haus 2 lag, wies ebenso Rundgiebel auf. Insgesamt ist der Aufbau von Haus 3 dem von Haus 2 sehr ähnlich, wenngleich dieses dreischiffige Langhaus mit 32,3 m Länge und 5,9 m Breite wesentlich größer war. Haus 3 war wie Haus 2 W/WSW-O/ONO orientiert, jedoch um einige Grad weiter nach Süden zur idealen W-O-Achse gedreht. Die geringe

Entfernung beider Gebäude zueinander und die abweichende Orientierung sprechen gegen ein gleichzeitiges Bestehen. Das 25,7 m lange und 3,2 m breite, dachtragende Mittelschiff bestand ursprünglich aus zehn Pfostenpaaren, die neun Gefache unterschiedlicher Ausformung bildeten. Zwischen dem 3. bis 5. Pfostenpaar von Westen waren wie bei Haus 2 weitere Pfostengruben zwischen den dachtragenden Pfosten angelegt worden. Zwar fehlte erhaltungsbedingt beim 3. Pfostenpaar eine Pfostengrube, dennoch wird deutlich, dass auch hier ein Doppelkorridor vorliegt, der Haus 3 als Typ Korridorhaus ausweist. Eingänge in der Wandlinie konnten einerseits im Bereich des Doppelkorridors durch etwas tiefere Pfostengruben identifiziert werden. Andererseits befand sich ein Eingang in der nördlichen Langseite. Die Breite der Eingänge betrug einheitlich etwa 1 m. Besondere Beachtung verdient neben den gerundeten Giebeln bei den Häusern 2 und 3 vor allem der Bautyp als Korridorhaus. Bei diesem bislang generell sehr selten nachgewiesenen Haustyp bilden rechtwinklig zum Mittelschiff stehende Querriegel bzw. Pfostenfluchten zwei direkt aufeinander folgende schmale Räume. Häuser dieses Typs waren bislang nur mit rechteckigen Grundrissen bzw. geraden Giebeln bekannt. Die Kombination von Rundgiebeln und Doppelkorridoren ist bei diesem Haustyp bislang einzigartig. Sie stellt eine hybride Form dar, deren Einflüsse sowohl aus dem Hauptverbreitungsgebiet der Korridorhäuser, dem Gebiet Mecklenburg-Vorpommerns und dem nördlichen Brandenburg, sowie aus dem süddänischen Raum kamen. Häuser vom Typ Korridorhaus sind in Schleswig-Holstein bislang nur sehr selten nachgewiesen worden. Mit den

beiden Fundstellen von Flintbek LA 186 und 192 sind nun zwei weitere Fundplätze mit Häusern dieses Typs bekannt, die alle im holsteinischen Raum liegen. Schon länger bekannt sind zwei Korridorhäuser von Wittenborn, Kr. Segeberg (LÜTJENS 2011). Bei den archäologischen Hauptuntersuchungen im Verlauf der Neuverlegung der ICE-Trasse zur Festen Fehmarn-Belt-Querung wurde im Jahr 2019 auf der Fundstelle Damlos LA 48, Kr. Ostholstein ein weiteres Korridorhaus freigelegt. Momentan sind in Schleswig-Holstein demnach nur sechs Korridorhäuser von vier Fundplätzen bekannt. Die Häuser aus Schleswig-Holstein liegen in der westlichen Peripherie des Verbreitungsgebietes des Haustyps. Dieser kann weder weiter westlich noch nördlich nachgewiesen werden. Korridorhäuser sind vor allem im Gebiet des heutigen Mecklenburg-Vorpommerns und Brandenburg verbreitet (LEHMPHUL 2009, 99; NÜSSE 2014, 100 f.). Mittlerweile liegen insgesamt über 20 Fundplätze mit Häusern dieses Typs vor. Gebäude die dem Typ Korridorhaus zugewiesen werden können, datieren in etwa vom 3. Jh. bis ins 5. Jh. n. Chr., wobei die Mehrzahl der späten Römischen Kaiserzeit und der Völkerwanderungszeit angehört. Für eine Datierung von Haus 2 und 3 steht momentan nur der Analogieschluss aus typologischer Sicht zur Verfügung. Datierendes Fundmaterial konnte im Bereich der Gebäude nicht geborgen werden. Wie auch für die anderen Baustrukturen von der Grabungsfläche müssen die Ergebnisse der ¹⁴C-Analysen der Makroreste aus den Pfostengruben abgewartet werden. Bei den Nebengebäuden sind vor allem ein polygonaler Rutenberg mit Zentralpfosten sowie ein triangulärer und ein rautenförmiger erwähnenswert.

Auch auf dem Fundplatz LA 192 sind aufwändige, mit Steinen gepflasterte Befunde im Zusammenhang mit Wasserentnahmestellen freigelegt worden. Dazu zählen eine Platzbefestigung mit zentraler Wasserentnahmestelle und ein 10 m großer wannenförmiger Befund mit dammartiger Zuführung, der wohl als zisternenartiges Wasserbecken zu deuten ist. Beide Befunde waren durch gepflasterte Wegabschnitte miteinander verbunden. Eine zeitliche Eingrenzung des Siedlungsausschnittes von Flintbek LA 192 ist aufgrund der noch ausstehenden ¹⁴C-Analysen nur rahmenhaft möglich. Dies gilt vor allem für die Befunde der späten Römischen Kaiser- und Völkerwanderungszeit. Das spärliche Keramikmaterial deutet auf einen Zeitraum zwischen dem 3. Jh. n. Chr. bis in die Zeit um 400 n. Chr. hin. Der Fuß einer Bügelfibel vom Typ Prizier/Perdöhl könnte auf ein Fortbestehen der Siedlungsaktivitäten bis um die Mitte/2. Hälfte des 5. Jh. n. Chr. hindeuten (vgl. BEMMANN 2008, 6f.).

Zusammenfassung

Mit den Fundstellen Flintbek LA 186–189 und LA 192 konnten in den Jahren 2020 und 2021 erstmals Siedlungsplätze der

späten Römischen Kaiser- und Völkerwanderungszeit im Raum Flintbek dokumentiert werden. Die teils umfangreichen Siedlungsstrukturen zeichneten sich nicht nur durch die häufig sehr gute Erhaltung aus. Besonders hervorzuheben sind die unterschiedlichen und prägnanten Einflüsse auf den Hausbau, wobei der dänische Raum diesbezüglich eine besondere Rolle einzunehmen scheint. Darüber hinaus ist der Nachweis von Korridorhäusern von Bedeutung, da diese Hausform aus Schleswig-Holstein bislang nur sehr selten bekannt ist. Bemerkenswert sind auch hybride Formen, die sowohl östliche wie auch nördliche Einflüsse im Hausbau belegen. Weiterhin konnten mehrfach sehr aufwendig mit Steinen befestigte Befundkomplexe im Zusammenhang mit Wasserentnahmestellen und der Infrastruktur festgestellt werden, die in dieser Form auf dem schleswig-holsteinischen Festland momentan einzigartig sind. Für die Fundstellen, die durch das Fundmaterial mehrheitlich in das 4./5. Jh. n. Chr. datiert werden können, scheint sich anzudeuten, dass hier Ausschnitte eines größeren Siedlungsareales erfasst wurden. Zukünftige archäologische Untersuchungen im Umfeld dieser Fundplätze dürften diese Annahme weiter bestätigen.

Literatur

- Bemmann 2008: J. Bemmann, Mitteldeutschland im 5. Jahrhundert – Eine Zwischenstation auf dem Weg der Langobarden in den mittleren Donauraum? In: J. Bemmann/M. Schmauder (Hrsg.), Kulturwandel in Mitteleuropa: Langobarden, Awaren, Slawen (Bonn 2008), 145–228.
- Bode 1998: M.J. Bode, Schmalstede. Ein Urnengräberfeld der Kaiser- und Völkerwanderungszeit. Offa-Bücher N.F. 78 (Neumünster 1998).
- Hansen/Nielsen 1977: V. Hansen/H. Nielsen, Oldtidens veje og vadesteder, belyst ved nye undersøgelser ved Stevns. Aarbøger for nordisk Oldkyndighed og Historie 1977, 72–114.
- Hvass 1978: S. Hvass, Die völkerwanderungszeitliche Siedlung Vorbasse, Mitteljütland. Acta Archaeologica 49, 1978, 61–111.
- Jöns 1993: H. Jöns, Ausgrabungen in Osterrönfeld. Ein Fundplatz der Stein-, Bronze- und Eisenzeit im Kreis Rendsburg-Eckernförde (Bonn 1993).
- Jöns 1996: H. Jöns, Zum Stand der eisenzeitlichen Siedlungsarchäologie in den Altmoränenlandschaften Nordfrieslands. Offa 53, 1996, 193–226.
- Jöns 1997: H. Jöns, Frühe Eisengewinnung in Joldelund, Kr. Nordfriesland. 2 Bde. (Bonn 1997).
- Klems 2015: V. Klems, Haus und Hof am Ochsenweg. Archäologische Nachrichten Schleswig-Holstein 21, 2015, 44–51.
- Laursen/Holst 2017: S.V. Laursen/M.K. Holst, Late Iron Age longhouse chronology. A study aimed at constructing a formal house chronology for the Late Iron Age, based on selected localities in central and eastern Jutland. Danish Journal of Archaeology 6, 2017, 11–30.
- Lehmpful 2009: R. Lehmpful, Lübesse, Fundplatz 4: Ein Siedlungsplatz der späten römischen Kaiser- und frühen Völkerwanderungszeit im Landkreis Ludwigslust. Bodendenkmalpflege in Mecklenburg-Vorpommern 56, 2008 (2009), 69–102.
- Lütjens 2011: I. Lütjens, Ein Dorf der Völkerwanderungszeit bei Wittenborn, Kr. Segeberg. Archäologische Nachrichten Schleswig-Holstein 17, 2011, 72–76.
- Meier 1986: D. Meier, Ausgrabungen eisenzeitlicher und frühmittelalterlicher Siedlungen in Kosel, Schwansen (Kreis Rendsburg-Eckernförde). Ber. RGK 67, 186, 429–453.
- Müller 2022: E. Müller, Siedlungsplätze der frühen Völkerwanderungszeit von Flintbek (LA 186–189), Kr. Rendsburg-Eckernförde. Archäologische Nachrichten Schleswig-Holstein 28, 2022 (im Druck).
- Nüsse 2014: H. J. Nüsse, Haus, Gehöft und Siedlung im Norden und Westen der Germania magna. Berliner Archäologische Forschungen 13 (Berlin 2014).
- Saggau 1985: E. Saggau, Bordesholm. Ein Urnenfriedhof am Brautberg bei Bordesholm in Holstein. Urnenfriedhöfe Schleswig-Holsteins 10 (Neumünster 1985).
- Schäfer 1978: G. Schäfer, Die Untersuchung einer eisenzeitlichen Siedlung bei Osterrönfeld, Kreis Rendsburg-Eckernförde. Rendsburger Jahrbuch 1978, 21–31.
- Schuster 2004: J. Schuster, Herzsprung. Eine kaiserzeitliche und völkerwanderungszeitliche Siedlung in der Uckermark. Berliner Archäologische Forschungen 1 (Rahden/Westf. 2004).
- Weinmann 1994: C. Weinmann, Der Hausbau in Skandinavien vom Neolithikum bis zum Mittelalter: mit einem Beitrag zur interdisziplinären Sachkulturforchung für das mittelalterliche Island (Berlin/New York 1994).
- Zich 1999: B. Zich, Das Hügelgräberfeld von Flintbek nach zwanzig Ausgrabungsjahren. In: Jahrbuch des Geschichtsvereins Bordesholm 1, 1999, 1–52.
- Zimmermann 1992: W.H. Zimmermann, Die Siedlungen des 1. bis 6. Jahrhunderts nach Christus von Flögeln-Eekhöhlen, Niedersachsen. Die Bauformen und ihre Funktionen. In: Probleme der Küstenforschung im südlichen Nordseegebiet 19 (1992).