

Arkæologi i Slesvig  
Archäologie in Schleswig

18 · 2020

Symposium Jarplund  
7.–8.2.2020

## Kolofon / Impressum

Arkæologi i Slesvig / Archäologie in Schleswig

18 · 2020

### Redaktion og udgivelse / Redaktion und Herausgabe

Pernille Kruse, Museum Sønderjylland-Arkæologi Haderslev, [pekr@msj.dk](mailto:pekr@msj.dk)

Ingo Lütjens, Archäologisches Landesamt Schleswig-Holstein, [ingo.luetjens@alsh.landsh.de](mailto:ingo.luetjens@alsh.landsh.de)

Lilian Matthes, Museum Sønderjylland-Arkæologi Haderslev, [lima@msj.dk](mailto:lima@msj.dk)

Mette Nissen, Museum Sønderjylland-Arkæologi Haderslev, [meni@msj.dk](mailto:meni@msj.dk)

Ralf Opitz, Christian-Albrechts-Universität Kiel, [r.opitz@ufg.uni-kiel.de](mailto:r.opitz@ufg.uni-kiel.de)

Tobias Schade, Eberhard Karls Universität Tübingen, [tobias.schade@uni-tuebingen.de](mailto:tobias.schade@uni-tuebingen.de)

### Trykt med støtte fra / Gedruckt mit Unterstützung von

Museum Sønderjylland-Arkæologi Haderslev



### Omslag, grafisk design og opsætning / Umschlag, Layout und grafische Gestaltung

Ralf Opitz, Christian-Albrechts-Universität Kiel, [r.opitz@ufg.uni-kiel.de](mailto:r.opitz@ufg.uni-kiel.de)

### Omslagfoto / Umschlagfoto

Jens Lühmann, NIhK

### Tryk / Druck

Wachholtz Verlag GmbH, Kiel/Hamburg, 2021

ISSN 0909-0533

ISBN 978-87-87584-38-8

### Copyright

Ansvar for copyright på de anvendte illustrationer ligger hos de enkelte forfattere. Alle rettigheder, også tryk af uddrag, fotomekanisk gengivelse eller/og oversættelse forbeholdes.

Die Autoren sind für das Copyright der gelieferten Abbildungen selbst verantwortlich. Alle Rechte, auch die des auszugsweisen Nachdrucks, der fotomechanischen Wiedergabe und der Übersetzung, vorbehalten.

## Indhold/Inhalt

*Tenna R. Kristensen*

Grænser i landskabet – Sten- og jorddiger. . . . . 11

*Philipp Grassel*

Zwei ›Ziegelwracks‹ in der Kieler Außenförde?

Der Fund der *MALIK* und des *2-Anker Wracks*. . . . . 25

*Søren Brøgger og Anders Hartvig*

Bjerndrup – et skattefund med bebyggelse fra vikingetiden . . . . . 39

*Claus Feveile*

Damhus-skatten – en foreløbig præsentation af

en Ribeudmøntning fra tidlig 800-årene. . . . . 51

*Valerie Elena Palmowski*

Kosel, neue Informationen zu einem altbekannten wikingerzeitlichen Bestattungsort.

Bioarchäologische Analysen der menschlichen Skelettreste aus Kosel-Ost. . . . . 67

*Bente Sven Majchczack, Tina Wunderlich und Dennis Wilken*

Die nordfriesischen Inseln im 8. Jahrhundert. Aktuelle Grabungsergebnisse

von Handelsplätzen auf der Insel Föhr, Kr. Nordfriesland. . . . . 89

*Casper Marienlund*

Beboelse i landskabet – en analyse af bebyggelsernes placering i landskabet

fra jernalderen til middelalder i området omkring Eltang Vig . . . . . 105

*Lars Grundvad*

Jernalderofringer fra Stavsager Høj ved Fæsted – en foreløbig

præsentation af deponeringer og kontekster. . . . . 119

*Tobias Schade*

Das ›Nydamboot‹ im Museum: Inwertsetzungen

und Präsentation im Wandel der Zeit . . . . . 139

*Per Ethelberg*

Mellem angler og jyder ved Kassø. . . . . 159

<i>Katrine Moberg Riis og Annette Frölich</i> Ønlev-kvinden – En højstatus kvindegrav med et kirurgisk redskab fra yngre romersk jernalder (225–250 e. Kr.) . . . . .	179
<i>Mads Leen Jensen</i> En rig kvindegrav med hesteudstyr – nye resultater fra Tombølgaard . . . . .	199
<i>Line Lerke og Christine Søvsø Hjorth-Jørgensen</i> Fragmenter af et håndværk: Ten- og vævevægte i førromersk og ældre romersk jernalder i Jylland . . . . .	221
<i>Almut Fichte</i> Knoglerne fra Kassø. . . . .	239
<i>Louise Felding, Lilian Matthes og Vianna Tastesen</i> Tekstilproduktion i dansk bronzealder. . . . .	259
<i>Martin Egelund Poulsen</i> Treskibede bulvægshuse og deres vestdanske udbredelse. Om regionalitet og monumentalitet i ældre bronzealder periode II–III. . . . .	273
<i>Rüdiger Kelm</i> Die Europäische Route der Megalithkultur in Schleswig-Holstein – Ergebnisse eines archäologischen Vermittlungsprojektes zwischen denkmalbasierter Forschung und Kulturtourismus . . . . .	289
<i>Jesper Borre Pedersen</i> Tidsrummet for Hamborgkulturens bosættelse ved Jelsøerne kommenteret gennem forsøg på flintsammensætning . . . . .	303
<i>Esben Schlosser Mauritsen</i> Luftfotoarkæologi i Slesvig. En status. . . . .	319
<i>Forfattere/Autoren</i> . . . . .	333

## En rig kvindegrav med hesteudstyr – nye resultater fra Tombølgaard

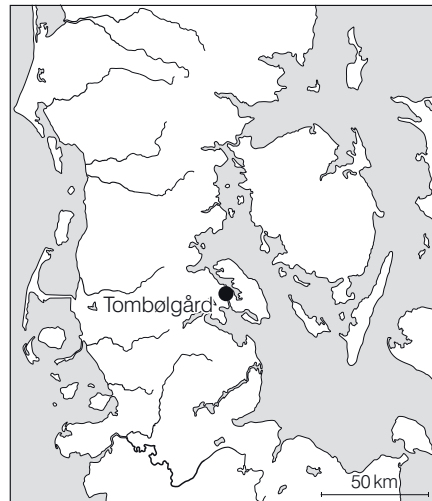
Mads Leen Jensen

### Abstract

In 2018, the Museum Sønderjylland carried out an excavation of the cemetery site of Tombølgaard on the island of Als, southern Jutland, which has been partly destroyed by modern ploughing. The cemetery site dates to the Early Roman Iron Age, B1 and B2. The site is known from a small excavation of a single urn in 1932, and from metal detector finds found between 2016 and 2018. During the excavation in 2018, the last four cremation graves, of which two were intact, were excavated. This article presents the grave goods from one of these two cremation graves. It included a gold berlock pendant, a Roman saucepan, a bridle, and horse headgear. The bridle and headgear belong to the earliest Germanic types, and parallels may be drawn to the Rhine area and the auxiliary cavalry units posted there during the Roman expansion of the area up to the Elbe.

### Indledning

Ved Tombølgaard, på den nordlige del af Kær halvøen på Als, blev der i 1932 udgravet en rigt udstyret grav fra ældre romersk jernalder, periode B1a. Graven hører til blandt de tidligste fyrstegrave med



*Fig. 1. Geografisk placering af Tombølgaard i Slesvig.*

*Fig. 1. Geographic location of the site Tombølgaard in Slesvig.*

romersk bronze import i Danmark og viser med sit gravudstyr, heriblandt fire drikkehorn, mulige relationer til et internationalt fyrstegravsmiljø (JENSEN 2019). Udgravningen omfattede dengang kun denne ene grav og resten af gravpladsen forblev ukendt.

Først i 2016 blev der tilføjet nye detaljer til denne gravplads, som graven fra 1932 er en del af. Ved flere detektorafsøgninger blev der fundet dele af flere guldbelokker, fragmenter af romersk bronzekar og andre gode fund, der indikerer flere ødelagte, rigt udstyret kvindegrober. En efterfølgende forundersøgelse viste også en ødelagt grav med rige gravgaver (Fig. 2, A 4), samt tomten af den ødelagte dysse, som gravpladsen fra ældre romersk jernalder var anlagt omkring. Da gravpladsen var stærkt truet af nedpløjning, blev der i 2018 foretaget en udgravning, som skulle redde resterne af

gravpladsen. Hele gravpladsens historik, urnegraven fra 1932, detektorfundene fra 2016 – samt den ødelagte grav (A 4) er beskrevet i forrige nummer af *Arkæologi i Slesvig* (JENSEN 2019).

Artiklen her vil kort præsentere udgravningen fra 2018 og derefter specifikt koncentrere sig om et vigtigt aspekt ved den ene af de grave, som blev udgravet. De resterende resultater fra udgravningen og det samlede overblik over gravpladsen, vil blive præsenteret i næste nummer af *Arkæologi i Slesvig* (bind 19), som udkommer i 2023.

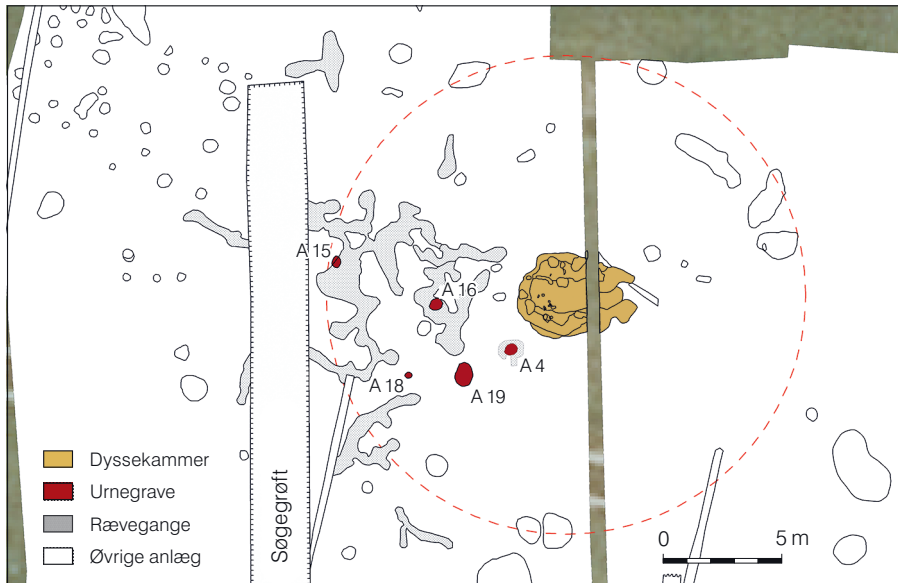


Fig. 2. Oversigtstegning af den centrale del af udgravningsfeltet med dyssetomt og urnegrave fra ældre romersk jernalder. Det samlede udgravningsareal var på 1765 m<sup>2</sup> og dækkede området på alle sider af den centrale dyssetomt (Grafik: M. L. Jensen, Museum Sønderjylland).  
 Fig. 2. Outline drawing of the central part of the excavated area with the demolished megalithic tomb and cremation graves from the early Roman Iron Age. The excavation area was 1765 m<sup>2</sup> in total and covered the area on all sides of the demolished megalithic tomb (Graphics: M. L. Jensen, Museum Sønderjylland).

## Neolitisk dyssetomt

Gravpladsen fra ældre romersk jernalder var anlagt omkring en dysse fra stenalderen. Dyssen var blevet sløjfet i midten af 1800-tallet og selve dyssekammeret viste sig at være fuldstændigt ødelagt ved fjernelsen af de store dæk- og bæresten. Man var gået meget grundigt til værks, og ikke en eneste rest af gulvlaget fra dyssen var tilbage. Selve plyndringskrateret efter dyssen var fyldt med byggematerialer, som oprindeligt havde indgået i dyssekonstruktionen. Der fandtes mange flade sten fra tømursopbygningen mellem bærestenene, en større mængde brændt flint og håndstørrer, runde marksten fra gulvlaget i dyssen. Enkelte store skærver af granit vidnede om sprængningen af de store bæresten, da dyssen blev fjernet i 1800-tallet. De eneste fund var få skår af neolitisk keramik og en enkelt flintflække. I kanten af krateret kunne der enkelte steder ses resterne af stensporene fra de store bæresten. I jordprofilen gennem dyssen kunne det ses, at det moderne pløjelag gik helt ned til undergrunden omkring dyssekammeret, og at der længere mod nord og syd var rester af det oprindelige muldrag. Der var intet tilbage af højfylden. Jordhøjens størrelse over dyssekammeret kendes derfor ikke. På oversigtstegningen (Fig. 2) er en diameter på 20 m stiplede ind, da flere mulige stenspor kunne tyde på en randstenskant.

## Urnegrave fra ældre romersk jernalder

På vestsiden af den formodede høj til dyssen fandtes resterne af fem urnegrave fra ældre romersk jernalder (A4, A15, A16, A18 og A19). Ved urnegrave forstås en nedgravning med en urne (ofte keramik) med et indhold af brændte ben og evt. gravgods.

Den ene grav, A4, der ligger tættest på dyssekammeret, er den før omtalte ødelagte grav fra forundersøgelsen (JENSEN 2019, 57). Som det kan ses på oversigtstegningen, har der siden jernalderen været en del rævegravsaktivitet i denne side af højen. Rævegange har forstyrret urnebegravelse, men i enkelte tilfælde også reddet dem fra ødelæggelse af ploven (se beskrivelse af A16).

Den ene urnegrav, A18, var ikke særlig dybt nedgravet og derfor ødelagt af ploven. Kun bunden af urnen stod tilbage lige under pløjelaget. En anden urnegrav, A16, var kun bevaret, fordi en rævegang havde undermineret den og selve urnen var kollapsede ned i rævegangen. Denne urne indeholdt brændte menneskeknogeter og to intakte bronzefibler. På den ene af disse bronzefibler er der bevaret tekstilrester. Disse er blevet analyseret og vil blive behandlet i en senere artikel om Tombølgård (Arkæologi i Slesvig, bind 19). Graven kan på baggrund af de to bronzefibler af Almgren type II, serie 1 (nr. 24) dateres til den tidlige del af ældre romersk jernalder, per. B1 (1–70 e. Kr.). Karakteristisk for disse tidlige fibler er den lave, gennembrudte nåleholder.

I de sidste to urnegrave, A15 og A19, var urnerne gravet dybere ned og derfor bedre bevaret. Randen på urnen i urnegrav A15 fremkom lige under muldraget, og var kun bevaret i sin helhed, fordi den var lettere sammensunken. Dette var forårsaget af en rævegrav, som gik lige forbi urnen og havde fået urnen til at åbne sig lidt og derved faldet lidt sammen. Et par mindre bronzegenstande fandtes i rævegangen umiddelbart uden for urnen. Urnen i den anden urnegrav, A19, var gravet 30 cm ned i undergrunden, og stod derfor helt intakt. Begge urner gav udslag med metaldetektoren og blev derfor CT skannet på Sygehus Sønderjylland, Aabenraa, inden de blev udgravet

på Konserveringscenteret i Gram<sup>1</sup>. Herved fik vi mulighed for at se, hvilke genstande vi kunne forvente at finde i urnerne.

I det følgende vil jeg gå i detaljer med udvalgte genstande fra urnegrav A 15 og se på kombinationen af gravgaver, der ved første øjekast syntes at trække i hver sin retning i forhold til kønsspecifikke genstande. Kombinationen af hesteudstyr og klare kvinde-associerede gravgaver springer i øjnene når man tænker på de samtidige sporegrave fra ældre romersk jernalder, som tolkes som mandsgrave. Ved sammenligning med andre tilsvarende grave bliver det dog tydeligt, at der i flere tilfælde formodentlig er tale om kvindegrave, der som en del af deres statusmarkerende genstande har hesteudstyr.

### Urnegrav A 15

Urnen i urnegrav A 15 var et stort rundbuet lerkar af den type, som også findes blandt bopladskeramikken. På lerkarrets overdel løber to bånd af tre smalle furer. Ud over de brændte menneskeknogler indeholdt urnen en række gravgaver. Gravgaverne lå forholdsvis jævnt fordelt i urnen i lidt forskellige niveauer, dog var størstedelen af dem placeret ude langs kanten af lerkarret (Fig. 3 A).

### Guldberlok

Præcist midt i urnen lå en intakt og velbevaret guldberlok (Fig. 4). Der er tale om en type II/III berlok (ifølge A. Müllers opdeling), der er karakteriseret ved en omvendt pæreformet

over- og underdel (MÜLLER 1958, 98). Disse type II/III berlokkes dateres primært til overgangen mellem B1 og B2 i ældre romersk jernalder (MÜLLER 1958, 98; ANDERSEN 1995, 27ff.). Berlokken fra urnegrav A 15 har en helt glat overflade på både over- og underdel, og er kun prydet af et bånd af to påloddede filigrantråde, der er snoet hver sin vej, på overgangen mellem over- og underdel. I modsætning til de tidligere fundne guldberlokke fra Tombølgård (JENSEN 2019, 55ff., fig. 10), har overdelen på denne et kort og mindre hvælvet forløb. Den cylinderformede hals er på begge sider udsmykket med påloddede filigrantråde og hanken består af tre sammenloddede filigrantråde. På toppen af hanken sidder fem små granulatkugler som en flad kegle, mens der ved overgangen mellem hals og hank sidder fire granulatkugler. I bunden afsluttes berlokken med en spiralring, der på begge sider er flankeret af en filigrantråd. Nederst hænger en klase af fire store granulatkugler og flere mindre i mellemrummene.

Med denne intakte guldberlok fra urnegrav A 15 er antallet af guldberlokke fra Tombølgård oppe på minimum fire, måske fem (jf. JENSEN 2019, 58). Da der før fundene fra Tombølgård kun var fundet fem guldberlokke i hele Sønderjylland, er der tale om en fordobling af det samlede antal fund på kun én lokalitet. Til sammenligning er der på den samtidige angelske gravplads Sörrup II, der kun ligger 27 km fra Tombølgård og som vurderes til oprindeligt at have rummet omkring 200 grave, kun tre grave med guldberlokke (LAGLER 1989, 24ff., Taf. 15, Taf. 17 og Taf. 28). På Møllegårdsmarken på Fyn, der med sine godt 300 grave fra romersk jernalder er en af de største gravpladser på Fyn, er der fundet otte guldberlokke (JENSEN

1 Tak til ledende overlæge Henrik Wittenkamp Struckmann, Sygehus Sønderjylland, afdeling Røntgen og Skanning, Aabenraa for

at ville indgå samarbejde med Museum Sønderjylland om CT skanning af arkæologiske genstande.



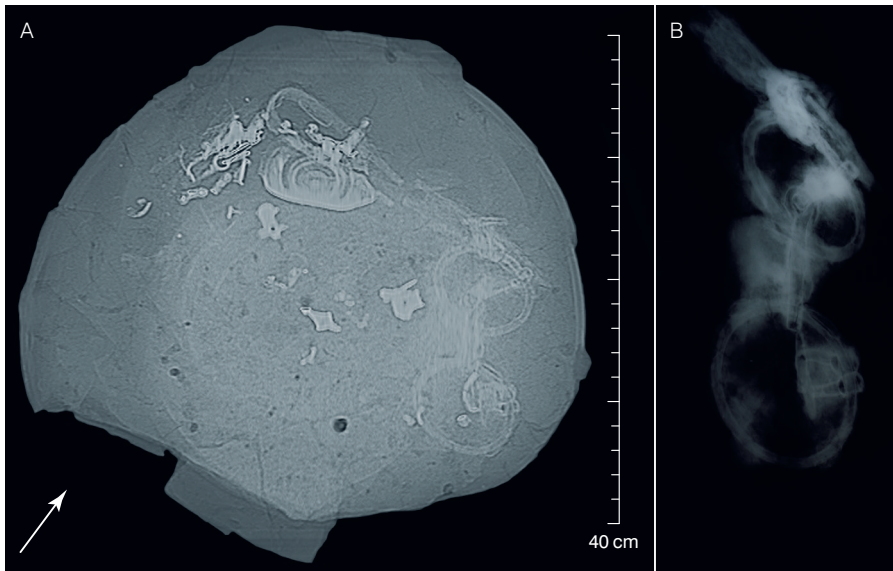


Fig. 3. A: Røntgenfoto af urne fra urnegrav A 15. Pil markerer nord. Med uret rundt ses først forskellige hovedtøjsbeslag, dernæst bunden af en romersk kasserolle, og håndtaget til en bøjlesaks. Bøjlesaksen er knækket men ligger i forlængelse af håndtaget. Nederst ses et bidsel bestående af et bid og to ringe med vedhæng. Ind mod midten ses to fibler og centralt i urnen en berlok. B: Røntgenfoto af selve bidslet efter udtagelse af urnen i præparat. Røntgenfoto A er taget i forbindelse med CT scanning af urnen på Sygehus Sønderjylland, Aabenraa. Røntgenfoto B er taget i forbindelse med udgravning af urnen på Museum Sønderjylland – Bevaring. Røntgenfoto af bidsel efter udtagning fra urnen (ikke samme målestok som foto af hele urnen).

Fig. 3. A: X-ray photo of the urn from cremation grave A 15. Arrow marks north. Clockwise, you will first see various horse harness fittings, then the bottom of a Roman saucepan, and the handle for a sheep shears. The sheep shears are broken but lie in extension of the handle. At the bottom is a bridle consisting of a bit and two rings with pendants. Towards the middle are two brooches and a gold berlock in the centre of the urn. B: X-ray of the bridle itself after being taking out of the urn. The x-ray photo on the left (A) was taken in connection with CT scan of the urn at Hospital Sønderjylland, Aabenraa. The x-ray photo on the right (B) was taken in connection with the excavation of the urn at the Museum Sønderjylland – Conservation. X-ray photo of bridle after removal from the urn (Not the same scale as the photo of the entire urn).

2003, 308; HENRIKSEN 2009, 400f.). Ud fra de tidligere opsamlings af keramik fra itupløjede urner (JENSEN 2019, 46) og den her gennemførte udgravning på Tombølgård, er der intet der tyder på, at gravpladsen har

rummet mere end 10–20 grave. Derved bliver den procentvise andel af grave med guldberlokke på Tombølgård gravpladsen temmelig høj sammenlignet med andre samtidige gravpladser, nemlig anslået 20–25% i forhold til



*Fig. 4. Udvalgte genstande fra urnen i urnegrav A15. Øverst til venstre den intakte guldberlok, som lå midt i urnen. Herunder den bedst bevarede af de to sølvfibler med gennembrudt nåleholder. Til højre bunden af den romerske bronzekasserolle. Øverst set fra oven og nederst set fra bunden, med de karakteristiske koncentriske cirkler, som danner standfladen af kasserollen (Foto: M. L. Jensen, Museum Sønderjylland).*

*Fig. 4. Selected finds from the urn in cremation grave A15. At the top left is the intact gold berlock, which was found centrally in the urn. At the bottom left is the best preserved of the two silver brooches with pierced needle holder. To the right is the bottom of the Roman bronze saucepan. The upper picture is viewed from the top and the bottom picture is viewed from the bottom. Here you see the characteristic concentric circles forming the stand surface of the saucepan (Photo: M. L. Jensen, Museum Sønderjylland).*

Sörup II og Møllegårdsmarken, der begge har guldberlommer i under 5% af gravene.

Som der er redegjort for tidligere, viser fundet af guldberlok i grave, at der ret sikkert er tale om kvindegrave (JENSEN 2019, 58). Urnegrav A15 er derfor med stor sandsynlighed

en kvindegrav. Hertil skal dog lægges det forbehold, at der blandt de tidligste gravfund med guldberlommer også er et meget lille antal af grave, der formodes at være mandgrave, et forhold som Kent Andersson har peget på (ANDERSSON 1995, 23).

## Romersk bronzekasserolle

Mod nord i urnen lå resterne af en romersk bronzekasserolle (Fig. 3 A). Kasserollen har været med på ligbålet og derfor varmepåvirket og fragmenteret (Fig. 4). Det meste af bunden er bevaret og de cirkulære lister og den centrale runde plade, som udgør kasserollens standflade, er meget tydelige. Der er ikke bevaret meget af kasserollens tynde bronzesider, men det mere massive håndtag er repræsenteret ved flere deformede fragmenter. Ud fra disse er det svært at typebestemme kasserollen, men på baggrund af de andre genstande i urnen, som taler for en datering til den tidlige del af ældre romersk jernalder, formodes det, at der er tale om en Eggers type 140.

## Fibler

To sølvfibler af Almgren type II, serie 1 (nr. 25), med lav gennembrudt nåleholder, lå også i urnen (Fig. 4). De var placeret på hver side af guldberlokken og tættere på midten end de andre genstande (Fig. 3 A). Gennembrydningen i nåleholderen består af fire runde huller på række. Den ene fibel er næsten helt intakt, mens den anden er knækket lige efter vulsten på bøjlen. Denne type fibel med lav gennembrudt nåleholder dateres til ældre romersk jernalder, per. B1 (1–70 e. Kr.).

## Bøjlesaks

Mod nord i urnen lå en stor bøjlesaks af jern mellem kasserollen og et bidsel (Fig. 3 A). Bøjlesaksen er knækket på midten, men måler ca. 27 cm målt ud fra røntgenfoto. Sådanne bøjlesakse kendes især fra rigt udstyrede mandsgrave fra perioden, men forekommer også mere sjældent i

kvindegrave (HENRIKSEN 2009, 178 f.). Der er formodentlig ikke tale om en saks til personlig hårpleje, men snarere om en saks med samme formål, som saksetypen kendes fra i dag – en saks til klipning af får. Tilstedeværelsen af en bøjlesaks i urnen symboliserer måske, at den gravlagte tilhørte en succesfuld familie af fåreavlere eller havde en tilknytning til uld- og tekstilproduktion (THOMSEN et al. 2010).

## Bennål

Mellem de brændte menneskeknogler i urnen fandtes også op til flere bennåle. De er alle hvidbrændte og har derfor været med på ligbålet. Bennålene er alle fragmenteret i stykker af ca. 1 cm og det er derfor svært at afgøre præcist, hvor mange, der har været lagt i urnen.

## Søpindsvin

Ved en gennemgang af al jordmaterialet fra urnen fandtes et lille forstenet søpindsvin. Søpindsvinet er kun 1,9 cm i diameter, næsten helt glat-slidt, men intakt. Søpindsvinet er tydeligt ildskørnet og revnet ved varmepåvirkningen, men er dog stadig i et stykke. At søpindsvinet skulle have ligget på jorden under ligbålet og derved blevet varmepåvirket og kommet med i urnen ved sammenskrabet af det nedbrændte ligbål, synes ikke videre sandsynligt. Det har formentlig været med på ligbålet, og kan derfor med en vis rimelighed betragtes som en del af den gravlagtes udstyr. Forstenede søpindsvin kendes også i andre grave fra ældre romersk jernalder. Et af de mest kendte eksempler er Blidegn-graven ved Brahetrolleborg på Sydlyn (ALBRECHTSEN 1956, 73 ff.; JENSEN 2003, 304 f.; MIKKELSEN 1938).

Her blev en rig kvinde gravlagt omkring år 150 e.Kr. i en lang, smal jordfæstegrav. I gravens fodende var sat et fint skrin af lindetræ, foret med uldtøj og dækket af en kohud. Rundt omkring tre af skrinets sider var forskellige fine glattede småsten, forstenede søpindsvin, en halv granitøkse fra Enkeltgravskulturen, brudstykker af en flintedolk og en hvæssesten af skiffer nænsomt placeret på række. I træskrinet lå den gravlagte kvindes kostbarheder, som bestod af to romerske kasseroller og en øse, en bronzekniv med hornskaft, en lille kniv med S-bøjet skaft, et meget lille lerkar, et remspænde af bronze, en tenvægt af både glas og rav, romerske glasperler, en lille bøjlenål af sølv samt en lille sivæske, i hvilken der lå endnu et forstenet søpindsvin og forskellige frø – heriblandt kogleskæl af pinje.

Fra Fyn kendes også to andre eksempler på amuletter i gravene. Møllegårdsmarken grav 99 med tre forsteninger, heriblandt et søpindsvin og en grav fra Espe, der havde en forstenet musling omsluttet af bronzetråd (ALBRECHTSEN 1956, 164). Fra Hørløkke-gravpladsen ved Vojens kendes også et forstenet søpindsvin, der sammen med tre andre sten indgik i en halskæde af glasperler i en jordfæstegrav (sb. 98, Skrydstrup sogn). Tolkningerne af, hvad stenene i gravene repræsenterer, kan være mange. Forstenede søpindsvin har i folketroen fået tilnavnet »Tordenkile«, idet man troede, at de var blevet dannet ved lynnedslag. I nyere tids folkløse blev de således brugt til værn mod lynnedslag, idet lynet jo ikke slår ned samme sted to gange.

### Bidsel og hovedtøjsbeslag

Langs urnens østlige side lå et bidsel bestående af et toleddet bid af jern med øsken i begge ender (Fig. 3 A og B). I øskernerne er

fæstnet to store ringe, som har siddet på hver side af hestens hoved, og i disse to ringe er fastgjort fire remholderbeslag, to i hver. Disse remholdere, formodentlig i bronze, fæstner om ringen i en øsken og afsluttes i den anden ende med en tværgående stang, der har fungeret som en stangknap til fæstelse af en læderrem i hovedtøjet og tøjlen. Modsat bidslet, på den anden side af bøjlesaksen og den romerske kasserolle, lå de forskellige hovedtøjsbeslag i bronze, langs den nordlige og nordvestlige side af urnen. De forskellige beslag til hovedtøjet lå sammen, og har formodentlig stadig været monteret på læderremme ved nedlæggelsen i urnen. Da ikke alle genstandene fra urnen er færdigkonserverede, beskrives her et udvalg af de mest karakteristiske hovedtøjsbeslag. Blandt beslagene var to fireleddede remfordelere, der er bygget op omkring en ring med 2,3 cm i diameter, hvori der sidder fire ens remholdere (Fig. 5.1). Disse består af en flad stang, ombukket og ført tilbage igen, så det danner en øsken og to parallelle stænger. Stængerne er 7 mm brede, 1 mm tykke og har en indbyrdes afstand på 3 mm. Gennem stængerne går to nitter, der har fastholdt en læderstrimmel. På oversiden har disse to nitter to store, runde nittehooveder. Fra ombukningen og til det første nittehooved er remholderen dekoreret med parallelle riller. Remholderne er af Nina Lau's type RhA I, der netop er karakteriseret ved to kraftige nittehooveder, der sidder lige over og tæt på hinanden. Et andet karakteristika ved denne tidlige type er, at mellemstykket mellem de to nittehooveder skal være lige (LAU 2014, 21 f.). Ifølge Lau er remholderne af type RhA I karakteristiske for hovedtøj af typen Kirpehnen I, og skal dateres til periode B1b og B2a i ældre romersk jernalder (LAU 2014, 31). Disse to fireleddede remfordelere har siddet på

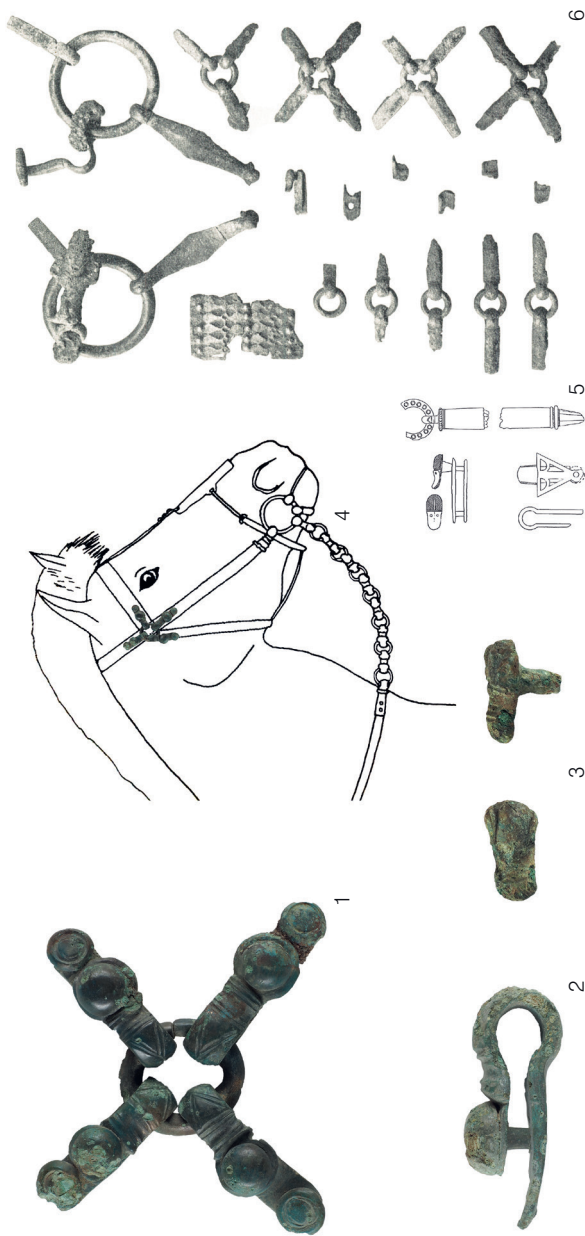


Fig. 5. Hovedtøjsbeslag. 1 Den ene af de to fireleddede remholder, set fra siden. 2 Et eksempel på en remholder, set fra siden. 3 Dyreformet nittehoved, set oppefra og fra siden (Foto: M.L. Jensen, Museum Sønderjylland). Det dyreformede nittehoved har siddet på et rembeslag, der er identisk med det, der er fundet i Storehøj, Rønslunde (se illustration nr. 5). 4 Illustration af hovedtøj monteret på hest (WILBERS-ROST 1994, Taf. 9). 5 Illustration af mindre seletøjsbeslag fra Storehøj, Rønslunde, Ejstrup sogn (KLINDT-JENSEN 1950, Fig. 50). 6 Foto af bidsel og hovedtøjsbeslag fra Storehøj, Rønslunde, Ejstrup sogn (KLINDT-JENSEN 1950, Fig. 49).

Fig. 5. Horse harness fittings. 1 One of the two four-joint strap holders. 2 An example of a strap holder, side view. 3 Animal-shaped rivet head, top and side view. Photo: M.L. Jensen, Museum Sønderjylland. The animal-shaped rivet head has been fitted with a strap fitting identical to that found in Storehøj, Rønslunde (see illustration no. 5). 4 Illustration of headgear mounted on a horse (WILBERS-ROST 1994, Taf. 9). 5 Illustration of smaller harness fittings from Storehøj, Rønslunde, Ejstrup parish (KLINDT-JENSEN 1950, Fig. 50). 6 Photo of bridle and horse headgear from Storehøj, Rønslunde, Ejstrup parish (KLINDT-JENSEN 1950, Fig. 49).

hver side af hestens hoved og holdt hovedtøjets fire remdele sammen (Fig. 5.4). Enkelte remholdere fandtes også blandt de forskellige hovedtøjsbeslag (Fig. 5.2). Den her illustrerede er dog kun bevaret med én nitte, men har oprindeligt haft to, som dem på de fireleddede remfordelere. Disse enkelte remholdere kan dels have siddet på hovedtøjet, på tøjlen eller på andre dele af udstyret til hesten. Et lille dyreformet nittehoved skal også fremhæves her (Fig. 5.3). Det stammer fra et rembeslag magen til det, som er fundet ved Storehøj, Rønslunde i Ejstrup sogn mellem Brande, Nørre Snede og Thyregod (Fig. 5.5). Beslaget har formodentlig fastgjort en rem mellem de to sammennittede stænger, og det dyreformede nittehoved har virket som en hægte, der har kunne fastholde en læderstrop med huller. Lignende beslag kendes også fra nordtyske gravpladser, f.eks. Ehestorf-Vahrendorf lige syd for Hamborg (WEGEWITZ 1962, 7, Taf. 59).

I urnen fandtes også et andet ringformet spænde, som formodentlig også har relation til hestens udstyr (Fig. 6, øverst). Spændet er noget kraftigere i konstruktionen end de andre remholdere. Det er 6,5 cm langt og 1,25 cm bredt. Den ene ende er udformet som en remholder, der med to parallelle stænger har været nittet til en læderrem med to nitter. De to nitter er på oversiden af beslaget udsmykket med to store runde nittehoveder og et svungent, vaseformet mellemstykke. Den anden ende af beslaget er udformet som en torn, der ved hjælp af en ring, som er fæstnet i midten af beslaget, har fungeret som et ringspænde. Ringen er fæstnet i det hulrum, som de to stænger til remholderen danner og ligger på undersiden af tornen. På oversiden af hulrummet er beslaget udsmykket med en krydskravering, og mellem dette og det første

nittehoved sidder en tværgående vulst i hele beslagets bredde. Da oversiden af beslaget er så kunstfærdigt udført, kan man næppe forestille sig, at den læderstrop, som tornen har holdt fast, skulle gå hen over selve beslaget, som det kendes fra et læderbælte i dag. Læderstroppen må derfor være ført ind i ringspændet fra neden og tilbage samme vej, som den kom eller i det mindste hænge frit, så den ikke går ind over selve remholderdelen. Dette taler for, at ringspændet har hængt vertikalt med tornen og den løse ende af læderstroppen nedad. Denne iagttagelse, samt at spændet og specielt tornen, er noget kraftigere end de andre hovedtøjsbeslag, kunne indikere at ringspændet har været brugt til at fastholde jorden under sædlen.

Et fuldstændigt tilsvarende ringformet spænde kendes fra et andet vigtigt gravfund ved Tjørnemosgård på Als, kun ca. 10 km fra Tombølgård (Fig. 6, nederst). Spændet fra Tjørnemosgård har en lidt anden udsmykning, men funktionen af beslaget er den samme. De to gravpladser er allerede knyttet sammen via en anden fundtype. Som det er beskrevet i den tidligere artikel om Tombølgård, er der også ved Tjørnemosgård fundet et sådan aflangt, trekantet pyramideformet beslag, som der fandtes fire af ved den første rigt udstyret grav fra Tombølgård (JENSEN 2019, 49 ff.). Funktionen af disse trekantede pyramideformede beslag er endnu ikke identificeret, men en relation til hestestyr er blevet foreslået (JENSEN 2019, 55). Også den første rigt udstyret grav fra Tombølgård, som blev udgravet i 1932, indeholdt dele af et bidsel til en hest: et toleddet bid af jern med store bronzeringe på begge sider. Det samme er tilfældet med Martofte fundet på Fyn, hvor der også er fundet et sådan trekantet pyramideformet beslag og bidsel (JENSEN 2019, 51). Hvis



Fig. 6. Øverst, ringformet spænde og remholder fra urnen i urnegrav A15. Ringen er irret fast, men har kunne bevæges frit i beslagets øsken. Der er rester af tekstil bevaret i korrosionsmaterialet (Foto: L. R. Knudsen, Konserveringscenter Vejle). Nederst, ringformet spænde og remholder fra lokaliteten Tjørnemosøgård, Als. Ringen er også her irret fast, men til den modsatte side, og funktionen som spænde er mere tydelig (Foto: J. Andersen, Museum Sønderjylland).

Fig. 6. Top, Ring buckles and strap holder from the urn in cremation grave A15. The ring is fixed due to oxidation, but has been able to move freely in the bracket's cradle. Textile residues are preserved in the corrosion material (Photo: L. R. Knudsen, Konserveringscenter Vejle). Bottom, ring shaped buckle and strap holder from the site Tjørnemosøgård, Als. The ring is also here fixed, but to the opposite side, and the function as buckle is more evident (Photo: J. Andersen, Museum Sønderjylland).

antagelsen om, at det ringformede spænde, som er fundet i urnegrav A15 ved Tom-bølgård, samt det identiske spænde fra Tjørnemosøgård, skal relateret til hestens udstyr er korrekt, kan gravfundet ved Tjørnemosøgård også siges at indeholde hesteudstyr. Dette beskæftiges yderligere af, at der også blandt fundene fra Tjørnemosøgård er en treleddet samt en toleddet remfordeler med vaseformet mellemstykke mellem de to nittehoveder. Disse remfordelere kan identificeres som Lau's type RhA III og har indgået i hovedtøjet til en hest. En identisk fireleddet remfordeler kendes også fra den angelske gravplads

Quern Scheersberg, som ligger lige på den anden side af Flensborg Fjord (MESTORF 1886, Taf. VIII.10). Denne remfordeler blev oprindeligt tolket som drikkehornsbeslag (MESTORF 1886, 41), men er af Susanne Wilbers-Rost korrekt identificeret som fireleddet remfordeler til hovedtøj til hest (WILBERS-ROST 1994, 165). Remholdere af type RhA III knyttes til det senere, men også delvis samtidige, hovedtøj af typen Kirpehnen II (LAU 2014, 22; 31).

Med en sikker identifikation af beslag til hesteudstyr i Tjørnemosøfundet har alle tre danske fundkontekster med de førømtalte trekantede pyramideformede

beslag, hesteudstyr i graven. Dette bestyrer teorien om, at funktionen af de trekantede pyramideformede beslag skal søges i udstyret til heste (JENSEN 2019, 55). Denne identifikation har også bevirket, at der nu er tre grave på Als med hesteudstyr – to på Tombølgård og en på Tjørnemossegård.

Ses der overordnet på urnegrav A15 fra Tombølgård, kan graven foreløbig dateres til periode B1b–B2a i ældre romersk jernalder.

I denne periode af jernalderen vil hesteudstyr i grave umiddelbart blive forbundet med de samtidige sporer-grave, som i mange tilfælde har et klart krigerisk udtryk i form af våben. Da hovedparten af krigerne i denne periode antageligt var mænd, er sporer-gravene blevet tolket som grave for beredne, mandlige krigere (MIKKELSEN 1990, 185 ff.). Så hvorfor de to modsatrettede udtryk i urnegraven med guldberlokker og hesteudstyr? Xenia Pauli Jensens har i sin forskning af sporer-grave registreret 66 grave i Danmark med sporer. Ud af disse 66 grave er der kun fundet andet hesteudstyr i tre grave (Martofte, Nørre Broby og Hylke/Brørup Skovgård). I det svenske materiale er der slet ingen blandt de 30 grave med sporer, som har andet hesteudstyr og for det tyske materiale er der kun én<sup>2</sup>. Tager man med i betragtning, at de tre danske og det ene tyske tilfælde alle er meget gamle gravninger, hvor materialet meget vel kan være blandet sammen med andre grave fra samme lokalitet, så bliver konklusionen, at sporer aldrig findes i kombination med andet hesteudstyr som bidsel og hovedtøjsbeslag.

Grave med bidsel og hovedtøjsbeslag skal altså muligvis forstås i en hel anden kontekst, hvilket det kvindelige islæt med guldberlokken i urnegrav A15 kunne tyde

på. For at underbygge den tese og finde paralleller til graven fra Tombølgård, er det nødvendigt at hæve blikket en smule.

### Grave med hesteudstyr fra ældre romersk jernalder

Kigger vi lidt uden for Als, hvor der nu er identificeret tre grave med hesteudstyr, kendes der tilsvarende beslag til hovedtøj og bidsler fra andre samtidige grave fra Midtjylland og Fyn. Kendetegnende for disse grave med hesteudstyr er, at de alle er rigt udstyrede grave, der tolkes som tilhørende et meget højt socialt lag, måske endda det højeste i samfundet på denne tid (Fig. 7).

*Storehøj* ved Rønslunde eller Rønslundefundet (sb. 66, Ejstrup sogn) er allerede nævnt (Fig. 5.5). Det blev udgravet usagkyndigt i en gravhøj og indleveret til Nationalmuseet i 1860. Gravhøjen var ved udgravningens begyndelse omtrent 6 m høj og havde en tragtførmig fordybning i toppen, der stammer fra en tidligere nedgravning eller plyndring. I højens østlige side mellem top og bund blev der fundet det meste af beslagene fra et eller to hovedtøj af typen Kirpehnen (LAU 2014, 278, Fundliste 20). Nord for dem lå skeletterne af to heste. De var placeret side om side med hovedet vendt mod nord, og genstandene lå således bag ved hestene. I højmidten fandtes kun brændte knogler. Da højen bar præg af at have været plyndret inden udgravningen i 1860, kan selve graven til de fundne genstande have været fjernet (MADSEN 1984, 136 ff., kat.Nr. 123; WILBERS-ROST 1994, 179). O. Klindt-Jensen har gennemgået og rekonstrueret hovedtøjet fra Rønslundefundet, hvorfor de enkelte

2 Personlig meddelelse, Xenia Pauli Jensen, ph.d. i forhistorisk arkæologi og seniorforsker på Moesgaard Museum.





Quern Scheerberg	Tjørnemosøgård	Tombølgaard	Gudbjerg	Martofte	Nr. Broby	Balslev	Troelstrup	Rønslunde	Grav
			●	●	●	●	●	●	Bidsel
●	●	●	●	●	●	●	●	●	Hovedtøjsbeslag
				●	●	●	●	●	Romersk import
●		●		?	●	●	●	●	Guldberlok
●				●	●				Guldperle
				?	●				Glasperler
●	●								Sølvfibel
					●			●	Sølvnål
		●							Bennål
			●						Bronzefibel
					●			●	Tenvægt af glas eller rav
●				●				●	Drikkehorn
			●	●					Saks
			●	●					Kniv
				●					Spore

Fig. 7. Udbredelseskort over gravfund med hovedtøjsbeslag fra ældre romersk jernalder i Midtjylland, Fyn og Slesvig (Grafik: M. L. Jensen, Museum Sønderjylland).

Fig. 7. Distribution map of grave finds with horse headgear from the Early Roman Iron Age in Central Jutland, Funen, and Schleswig (Graphics: M. L. Jensen, Museum Sønderjylland).

dele ikke skal omtales her<sup>3</sup> (KLINDT-JENSEN 1950, 80 ff.). Graven kan ikke dateres nærmere indenfor ældre romersk jernalder.

Troelstrup (Odderkjær Høj, sb. 19, Tønning sogn) ligger mellem Nørre Snede og Skanderborg, kun 21 km nordøst for Rønslundefundet. Det blev udgravet usagkyndigt i en gravhøj og indleveret til Nationalmuseet i 1925. Et stykke nede i højen fandtes en stendynge, som indeholdt en jordfæstegrav med romersk import og hestestyr. Den

afdøde var gravlagt med et fad af bronze, Eggers type 100, et øse-si-sæt i bronze, Eggers type 162, samt en mulig endedup til drikkehorn (MADSEN 1984, 136 ff., kat. Nr. 73; WILBERS-ROST 1994, 181). Hestestyrer består af bidsel og hovedtøjsbeslag af typen Kirpehenen (LAU 2014, 278, Fundliste 20) og dermed identisk med Rønslunde og Klindt-Jensens rekonstruktionstegning (KLINDT-JENSEN 1950, fig. 51). Af hovedtøjet er bevaret de to fireleddede remfordelere, som har siddet på

3 Blandt genstandene fra hovedtøjet er også en lille gennembrudt bronzepåse (KLINDT-JENSEN 1950 fig. 49, c). Det er resterne af en næseplade af typen NB1 (LAU 2014, 9), som også er kendetegnende for hovedtøj af typen Kirpehenen I og som bl.a. kendes fra Gudbjerggraven (se fig. 8 samt SEHESTED 1878, pl. XXXVI). Per Ole Schovsbo foreslår, at pladen stammer

fra et beslægtet køreåg (SCHOVBSBO 2010, 239 f., note 25), men det er ret sikkert en næseplade. Det er dog meget interessant at disse næseplader af typen NB1 er udført i den såkaldte Opus interrasile-teknik, som også er karakteristisk for pladebeslagene på Dejbjerg II samt fra andre europæiske vogngrave (SCHOVBSBO 2010, 71 f.).

hver side af hestens hoved og samlet hovedtøjets læderstrimler (se Fig. 5.4), samt en tredledet remfordeler og flere enkelte remholdere. Fragmenter af selve læderremmene er også bevaret. Derudover fandtes der i graven en sølvnål med rhombeformet gennembrudt hoved og syv mere simple sølvnåle med konisk hoved, samt en dobbeltkonisk ravperle eller tenvægt. Graven kan dateres til periode B2a i ældre romersk jernalder (WILBERS-ROST 1994, 31).

*Balslev* (sb. 1, Balslev sogn) ca. 12 km sydøst for Middelfart. Gravhøjen blev usagkyndigt udgravet i 1849 i forbindelse med mergelgravning. Graven indeholdt et romersk bronzefad af Eggers type 92, samt et jernbidselet og et lerkar (ALBRECHTSEN 1956, 37). Graven kan dateres til periode B1a i ældre romersk jernalder (WILBERS-ROST 1994, 28).

*Nørre Broby* (sb. 4, Nørre Broby sogn) ligger omtrent midt mellem Assens og Ringø. Fundet er usagkyndigt udgravet i 1839 i forbindelse med mergelgravning. Der er tale om en jordfæstegrav med romersk import – bronzefad (E99), kasserolle (E140) og hank til øse (E160) – et rundt bronzespejl, guldbærlø, ni guldpærler, S-formede guldhægte, sølvnål med guldhoved og brudstykker af to mindre sølvnåle, fem glasperler, to tenvægte af glas, metalhank til træspand og to stangbidselet, samt to bronzebøjler (Kehlbørgen) af typen Kirpehnen (LAU 2014, 278, Fundliste 20; WORSAAE 1849, 393 ff.; ALBRECHTSEN 1956, 80; 189 f.; Taf. 31). Graven kan dateres til periode B1–B2a i ældre romersk jernalder (WILBERS-ROST 1994, 31; Hedeager/Kristiansen 1984, 182).

*Martofofte* (sb. 4, Stubberup sogn), ca. 10 km nord for Kerteminde. Fundet er usagkyndigt udgravet i 1873. Her fandt man et antal urnegrave, hvoraf grav I indeholdt fragmenter af et øse-si-sæt, guldpærlø, smeltet guldklump (bærlø?), sølvfibel, fragmenter til en sølvfibel, bronzebeslag til

en træspand, drikkehornsbeslag, bronzebidselet af typen Kirpehnen (LAU 2014, 278, Fundliste 20), en bronzespore, bronzehank, forskellige bronzebeslagfragmenter, jernfragmenter og glasfragmenter (ALBRECHTSEN 1956, 55; 189 f.; Taf. 23). Graven kan dateres til periode B2a i ældre romersk jernalder (WILBERS-ROST 1994, 31).

*Gudbjerg* (sb. 4, Gudbjerg sogn), kun 2 km vest for Gudme. Fundet er usagkyndigt udgravet ved en langdysse i 1865. Der er muligvis tale om en jordfæstegrav. I graven fandtes bronzefibel, saks, keramiksæt, kniv, bidselet og hovedtøjbeslag af typen Kirpehnen (LAU 2014, 278, Fundliste 20; ALBRECHTSEN 1956, 72 f.; 189 f.; Taf. 15). Graven kan dateres til periode B1b eller B2a i ældre romersk jernalder (WILBERS-ROST 1994, 30).

*Quern Scheersberg*, ligger ca. 18 km øst for Flensborg, og er med 70 m over havet det højeste punkt i Angeln. Her blev der i sidste halvdel af 1800-tallet usagkyndigt udgravet adskillige rigt udstyrede urnegrave. Flere gravinventarer er blandet sammen, men blandt fundene er tre guldbærlø, tre guldpærlø, drikkehornsbeslag, en sølvfibel, samt beslag til to hovedtøj af typen Kirpehnen (LAU 2014, 278, Fundliste 20). Graven kan dateres til periode B2 i ældre romersk jernalder (WILBERS-ROST 1994, 31; 165).

Som det er tilfældet med urnegrav A15 fra Tombølgård, kan nogle af gravgaverne i enkelte af disse grave også associeres med kvindegrave. Det drejer sig specielt om Trøelstrup-fundet, der med de mange sølvnåle og en tenvægt af rav er blevet tolket som en kvindegrav (MADSEN 1984, 137 ff.). Det samme er tilfældet med Nørre Broby fundet, der med en guldbærlø, et bronzespejl, guldpærlø og glasperler, sølvnåle og tenvægt i glas også er tolket som en kvindegrav (HEDEAGER/KRISTIANSEN 1984, 182). Orla Madsen forsøger i sit speciale at argumentere for, at de andre nævnte danske

fund med hovedtøj ikke kan udelukkes også at være kvindegrave. Denne tolkning er interessant, selvom der ikke bliver argumenteret helt overbevisende herfor. Den stærkeste indikator synes dog at være fund af guldbærløkk i gravene. Det drejer sig om Nørre Broby, Tombølgård og Quern Scheersberg. Måske stammer den smeltede guldklump i Martofte graven også fra en guldbærløkk, hvilket ville passe fint med den fundne guldblende. Som der er redegjort for i den tidligere artikel om Tombølgård (JENSEN 2019, 58), er der stor evidens for, at bærløkkfund i grave fra år 70 e.Kr. og frem (periode B2 i ældre romersk jernalder) er kvindegrave. Mens der i periode B1 ses et lille antal grave med bærløkkfund, som kan være mandsgrave eller traditionelt ville tolkes således ud fra gravgaverne (ANDERSSON 1995, 23). Der syntes altså at være en ret sikker sammenhæng mellem hesteudstyr og kvinder i disse grave fra ældre romersk jernalder. Det er dog ikke alle de nævnte grave, som har et entydigt kvindeligt islæt. Men da de fleste af disse grave er udgravet usagkyndigt, kan megen information være gået tabt. Disse manglende oplysninger om fundene og detaljer ved gravene kunne måske bidrage med en mere entydig påvisning af et kvindeligt islæt i de grave, hvor det mangler – det gælder især for Tjørnemoesgård, Gudbjerg, Barslev og Rønslunde.

Hvis man sammenholder iagttagelsen, at grave med hesteudstyr fra ældre romersk jernalder har et kvindeligt islæt i gravgaverne med den tolkning, at grave med sporer fra samme periode er tiltænkt beredne, mandlige krigere, og med det faktum, at sporer og andet hesteudstyr som bidsel og hovedtøjsbeslag aldrig findes sammen, bliver det klart, at de indgår i forskellige sociale sammenhænge. Der er altså ikke tale om samme symbolik og samme tanke bag de forskellige grave.

Hesteudstyret i kvindegravene stammer måske slet ikke fra rideheste, men fra heste forspændt vogne. Derved skal hovedtøjsbeslagene mere korrekt betegnes som seletøjsbeslag. Det ville forklare, hvorfor der aldrig er ridespore i disse grave. Det vil også passe med fundsituationen i en af gravene med hesteudstyr, nemlig Rønslundefundet i Ejstrup sogn. Blandt de indleverede genstande fra Rønslundefundet er der intet, der afslører den gravlagtes status og køn. Men hovedtøjet/seletøjet fra Rønslundefundet er identisk med flere af de andre omtalte grave, blandt andet hovedtøjet/seletøjet fra den nye urnegrav fra Tombølgård. Derfor er det rimeligt at antage, at der også her er tale om en gravlagt kvinde i en stor gravhøj. At der er to heste i gravhøjen kunne tyde på et par vognheste.

## Kvinden og hesten

Allerede i yngre bronzealders materielle kultur og i ikonografiske afbildninger ses en sammenhæng mellem kvinden og hesten. Mange depotfund af hesteudstyr repræsenterer et hesteforspand og kan i nogle tilfælde knyttes til religiøse ceremonier/processioner, i hvilke der indgår kvinder (PARE 1992, 186 ff.). Eksempelvis indeholder 19 af de 35 depot- og fire gravfund med hesteudstyr fra yngre bronzealder i Skandinavien også kvindeudstyr, mens kun seks indeholder både mands- og kvindeudstyr. Ikke et eneste fund består af kun mandsudstyr og hesteudstyr (VARBERG 2013, 142).

Denne tradition fortsætter ind i tidlig centraleuropæisk jernalderkontekst, hvor der også ses en klar sammenhæng mellem kvinden og hesten. Dette kommer bl.a. til udtryk i Hallstattkulturens religiøse forestillingsverden (TERŽAN 2001). Et motiv, der ofte går igen på flere gravurner med motivfriser (heriblandt de pommerske ansigtsurner), er en

kvindefigur, gerne med skjold og lanse, på en firhjulet vogn trukket af to heste. Sammen med hende ses kæmpende mandlige krigere. Dette motiv kendes også fra den kendte Hochdorf-fyrstegrav, hvor der på ryglænet af hans bronzesofa ses to våbenkæmpende krigere. Motivet er gentaget tre gange og på begge sider flankeret af to identiske afbildninger af en kvinde stående på en firhjulet vogn trukket af et hesteforspand. Kvinden holder et skjold i den ene hånd og en mulig lanse i den anden (TERŽAN 2001, 78 ff.).

Blandt Hallstattkulturens mere elitære grave ses også hesteudstyr, vogndelev eller sågar hele firhjelede vogne. Disse vogne og dele af hesteudstyr bliver i flere tilfælde kædet sammen med og tolket som udtryk for ceremonielle og religiøse handlinger (PARE 1992, 195 ff.). Vogne udgør også et markant statussymbol og i den sene fase af Hallstattkulturen (HaD) er disse tæt knyttet til de såkaldte »Fürstengräber« (PARE 1992, 202 f.). Igennem den centraleuropæiske La Tène-periode er det vanskeligt at erkende vogngrave grundet den udbredte ligbrændingsskik, men vogngrave fortsætter, og når også op til det nordeuropæiske område i sidste halvdel af førromersk jernalder. I Danmark sker dette samtidig med fremkomsten af våbengravs-skikken og en ny (politisk) elite. Pragtvogne af Dejbjergtype bliver brugt som magtsymboler i vogngrave som Langå og måske Kraghede, men har formodentlig også været en del af elitens/præsteskabets rituelle handlinger (processioner) inden nogle af dem blev ofret i moser i slutningen af ældre romersk jernalder (Dejbjerg I og II) (SCHOVSBØ 2014, 120 ff.). Tacitus' beskrivelser af Nerthus kulten og fremvisningen af gudinden på en pragtvogn passer også godt ind i dette billede (TACITUS kap. 40; LUND 1993, 270).

Den keltiske gudinde Epona er også interessant i denne sammenhæng. Epona var hestegudinde, og hendes symbol var den hvide

hest. Desuden var hun kongernes beskytter, krigsgudinde og frugtbarhedssymbol. Epona var en af de få keltiske guddomme, som også blev dyrket af romerne og optaget i kejserkulten under navnet Epona Augusta eller Epona Regina. Gudinden Epona findes afbilledet med heste på mange romerske billedsten og nævnes også i de skriftlige kilder. Med gudinden Epona ses en stærk keltisk, og dermed måske også en germansk, tilknytning mellem gudinden, kvinder, hest, krig og helte (VARBERG 2009, 26). Også i den irske og walisiske mytologi er der overleveret et stærk bånd mellem gudindelignende kvinder, heste og så kongemagten (WARMIND 2016, 234 f.). Det er derfor i denne sammenhæng interessant og vigtigt at få afklaret, om de gravlagte i de her fremhævede grave med hesteudstyr er kvinder eller ej.

### En kvindegrav?

At kønsbestemme grave på baggrund af det udgravede gravgods er generelt problematisk. Der er mange faktorer af både præ- og postdepositionel karakter, som påvirker det fundbillede, der er bevaret for eftertiden. Det kan være kulturelt betingede traditioner ved ligfærd og ligbål, ligbålets intensitet og opbygning, sortering af ligbålsrester, gravtype, nedbrydningsprocesser og endelig udgravningsmetode (for uddybelse af disse, se SCHIFFER 1976; 1978; HENRIKSEN 2009, 35 ff.).

Problematikken træder tydeligt frem, når man forsøger at sammenligne fund med så forskellig udgravningshistorie, som der er tale om ved de her listede fund med hesteudstyr. De fleste af fundene er usagkyndigt udgravet tilbage i 1800-tallet, og mange oplysninger og genstande kan derved være gået tabt. En del af gravene er fremkommet ved andet anlægsarbejde, og blev derfor først opdaget, når

man stødte på graven og formodentlig allerede havde ødelagt noget af den. Dertil er der selvfølgelig også de kulturelt betingede faktorer i forhistorien, som varierer over tid, sted og kulturel sammenhæng, og som derfor også har betydning for, hvilke genstande eller genstandskombinationer, der tilskrives de respektive køn. Netop derfor kan man ikke ukritisk overføre tolkninger af kønsbestemte gravgaver fra én gravplads til en anden. Ser man overordnet på ældre romersk jernalder og de mange gravfund, der findes, så er der visse genstandsgrupper, som generelt knytter sig til enten den maskuline eller den feminine sfære. Således optræder våben og halvmåneformede jernknive tilsyneladende udelukkende i periodens mandsgrave, mens kvindeggravene oftest er genkendelige ved smykker i forskellige sammensætninger samt S-svøjede knive, tenvægte og synåle (PEDERSEN 2015, 149 f. med flere henvisninger). Men som det oftest ses med sådanne tendenser, så er de ikke entydige og der er mange gråzoner i tolkningsmulighederne.

Spørgsmålet om den gravlagtes køn kan næppe fyldestgørende afklares uden en osteologisk analyse af knoglematerialet. Der er foretaget osteologisk analyse af det brændte knoglemateriale fra urnegrave A15 af ph.d. Lise Harvig. Der er bevaret ca. 1000 g brændt knoglemateriale, som skønnes alene at være fra ét menneske (HARVIG 2020). Brændingstemperaturen i ligbålet har været omkring 800 °C og brændingen har været af betydelig varighed, men ilttilførslen har varieret. Denne iagttagelse er baseret på knoglematerialets farvevariation og modstandsdygtighed. Ligbålet har således været velfungerende. Fragmenteringsmønsteret (primært solide kranie- og rørknoglefragmenter) og skarpe brudflader viser, at de brændte knogler sandsynligvis er opsamlet direkte fra det afkølede ligbål og kun er håndteret kortvarigt efterfølgende.

Anatomisk er kranieknogler og rørknogle repræsenteret, men der er ingen genkendelige ledflader bevaret. Knoglemængden svarer dog godt til, hvad man kan forvente af en forhistorisk ligbrænding af et enkelt voksent individ.

Ud fra knoglernes størrelse er individets alder vurderet til at være et større barn eller en spinkel voksen. Der kan desværre ikke siges noget eksakt om individets køn, men iagttagelsen af, at det kan være en spinkel voksen, peger umiddelbart i retning af en kvinde.

Kønsbestemmelsen af urnegrav A15 må derfor bero på gravgodsets sammensætning. I dette tilfælde er den fundne guldbærløkke den stærkeste indikator på en kvindeggrav (ANDERSSON 1995, 23; HEDEAGER/KRISTIANSSEN 1982, 120). De andre grave, som formodentlig også skal tolkes som kvindeggrave er: Troelstrup, Nørre Broby, Martofte, Quern Scheersberg. Karakteristisk for disse grave og til dels de andre grave med hesteudstyr er, at de også indeholder romersk import og generelt et meget rigt udstyr (Fig. 7). Enkelte af de nævnte grave lever ikke helt op til disse fællestræk, men det kan i høj grad skyldes de omstændigheder, hvorved de blev udgravet. Interessant er det, at to af de tre grave med guldbærløkke også indeholder romersk import. Dette står i kontrast til Lotte Hedeager og Kristian Kristianssens udsagn om, »at bælter aldrig findes i kombination med guldringe eller import« (HEDEAGER/KRISTIANSSEN 1982, 118).

### **Bidsel og hovedtøjsbeslag af typen Kirpehnen**

Hovedtøjet/seletøjet i alle de her fremlagte grave fra ældre romersk jernalder med hesteudstyr tilhører typen Kirpehnen I og i enkelte tilfælde Kirpehnen II (LAU 2014,

Fundliste 21 og 22). Denne type er som tidligere nævnt karakteriseret ved en remholder med to kraftige nittehoveder, der sidder lige over og tæt på hinanden. Mellemstykket mellem disse to nittehoveder skal være lige. Derudover er typen også karakteriseret ved, at den nederste del af tøjlen er lavet af aflange bronze-kædeled med runde øjne samt en rektangulær næseplade med gennembrudt ornamentik (LAU 2014, 26). I materialet fra urnegrav A15 fra Tombølgård er sådanne kædeled eller fragmenter fra næsepladen endnu ikke identificeret, men måske kan de findes som fragmenter mellem de endnu ikke færdig konserverede genstande.

Disse tidlige hovedtøjs-/seletøjsbeslag fra ældre romersk jernalder har deres oprindelsessted og inspiration fra den sene La Tène-kultur. Der har længe været erkendt en direkte parallel mellem bæltekæderne til de svært støbte bronzebælter fra førromersk jernalder og så de støbte mellemlid (Zwischenglieder) til bronzekæden, som bruges i tøjlerne på hovedtøj af typen Kirpehnen I (LAU 2014, 82 f. med flere henvisninger). Et interessant eksempel i denne sammenhæng er bæltet fra grav A1086 på Hedegård-gravpladsen ved Rønslunde, kun 800 m nordvest fra det før omtalte fund ved Rønslunde/Storrehøj (MADSEN 1999, 68). Denne gravplads indeholder nemlig flere meget interessante grave, som er vigtige for forståelsen af udviklingen og kontakterne mellem det nuværende danske område og det nordeuropæiske La Tène-område i slutningen af førromersk jernalder/begyndelsen af ældre romersk jernalder (MADSEN 1999). Gravpladserne Hedegård og Tombølgård er også knyttet sammen via den første bølge af signifikante romerske importvarer, som når Danmark i perioden B1a (JENSEN 2019, 47 f.).

Udbredelsen af hovedtøj af typen Kirpehnen I knytter sig til området mellem Rhinen og floden Weser – dvs. Niedersachsen,

Nordrhein-Westfalen og det meste af Holland. Derudover ses der en koncentration i Danmark og i området omkring Kaliningrad i Rusland (Fig. 8.) Det karakteristiske ved denne udbredelse er, at fundene fra området mellem Rhinen og floden Weser primært er enkeltfund, bopladsfund eller fund fra romerske militærlejre, mens der i de danske og russiske områder kun er tale om gravfund. Denne forskel i udbredelsen viser genstandenes ændrede statusværdi fra et sted til et andet. I området mellem Rhinen og floden Weser var brugen af heste, og dermed hovedtøjsbeslag, langt mere almindelig og udbredt end i det danske område, hvor de kun findes i enkelte rigt udstyrede grave.

Mange af fundene fra området mellem Rhinen og floden Weser kommer fra romerske militærlejre, som blev opført langs Rhinen i forbindelse med romernes forsøg på ekspansion ind i det germanske område nord for Rhinen.

I årene op til Kristi fødsel foretog romerne flere ekspeditionsforsøg nord for Rhinen og ind i det germanske område. Der blev bygget store romerske militærlejre ved bl.a. Nijmegen, Xanten, Köln og Mainz.

På mange af disse forter var auxiliære (hjelptropper af ikke-romerske borgere) rytterenheder opstillet, men hovedstyrken var stadig baseret på legionerne. Under kejser Claudius og frem til det Bataviske oprør i 69–70 e.Kr. var fire legioner og ca. 20.000 hjelptropper udstationeret langs den nedre Rhin (CARROLL 2001, 37 f.). I årene op til det Bataviske oprør i 69–70 e.Kr. nød specielt de bataviske, beredne hjelptropper – de såkaldte »Ala Batavorum« stor anerkendelse og ry for deres rytterfærdigheder (GRANE 2007, 35 ff.; LAU 2014, 79 ff.).

Det er en alment accepteret opfattelse, at romerne ikke havde stærke traditioner for rytteri og derfor ikke kunne måle sig med de thrakiske, skytiske, persiske, keltiske og

iberiske folkeslags rytterfærdigheder, når de mødte dem i krig. Derfor indlemmede de dem i deres auxiliære enheder, når landområderne var besejret (FEUGÈRE 2002, 133). I begyndelsen af de germanske felttog nord for Rhinen brugte romerne mange af de »lokale« keltiske og bataviske beredne auxiliære enheder fra områderne syd for Rhinen.

Som sagt er der ved mange af disse forter fundet dele og fragmenter af udstyr til heste. Eksempelvis er der ved Kops-plateauet i Nijmegen fundet over 1000 bronze- og jerngenstande fra hesteudstyr, hvoraf hovedparten af dem kan dateres til perioden lige før det bataviske oprør i år 69–70 (ENCKEVORT/WILLEMS 1994, 126; LAU 2014, 80; NICOLAY 2007, 44 ff.). Dette forklarer, hvorfor hovedtøjsbeslag af typen Kirpehnen findes dels på bopladslokaliteter og dels i de romerske militærlejre.

Både de støbte mellemlid (Zwischenglieder) til tøjlekæderne og de før omtalte remholdere til hovedtøjet af type Kirpehnen I og II findes blandt disse talrige dele af hovedtøj fra de tidlige romerske militære forter langs Rhinen og inde i det germanske område (LAU 2014, 82).

På udbredelseskortet ses et tydeligt spring fra fundene i Niedersachsen og Nordrhein-Westfalen til det danske område, som ligger i baglandet i forhold til de germanske stammer tættest på den romerske grænse (Fig. 8). Man fristes til at konkludere, at udbredelsen af disse tidlige hovedtøjsbeslag indirekte viser netop den taktik, som romerne benyttede efter nederlaget ved Kalkriese. Gennem alliancer til ledende fyrster i baglandet forsøgte romerne at holde styr på de germanske stammer tættest på grænsen. I Danmark kommer dette til udtryk i en række grave fra begyndelsen af ældre romersk jernalder (per B1) med signifikante romerske importvarer (GRANE 2007, 154 f.; 262 f.; JENSEN 2019, 48). Disse

grave kan måske kædes sammen med Tiberius' mulige flådeekspedition op mod den jyske halvø i år 5 e.Kr. Sammenfaldet mellem disse rigt udstyrede grave til ledende fyrster, som er gravlagt med gravgaver, der indikerer mulige alliancer med de romerske tropper ved Rhinen i tidlig ældre romersk jernalder, og tilstedeværelsen af hovedtøjsbeslag af typen Kirpehnen I og II i de samme områder er slående. Kunne man tænke sig, at disse alliancer også har bidraget med kendskabet til hovedtøj af typen Kirpehnen og at disse håndværkstraditioner derved er kommet til det danske område? Per Ole Schovsbo leger også med denne tanke og antyder, at nogle af gravene fra Hedegård-gravpladsen kan være håndværkere af keltisk oprindelse, der som følge af den romerske ekspansion er udvandret til frie germanske områder (SCHOVBSBO 2014, 117). Spredningen af de værkstedskredse, som ses repræsenteret i Dejbjerg II-elementerne ved overgangen til ældre romersk jernalder, tolkes som et tydeligt bevis på de central-europæiske oppidaers endelige i la Tène D2/IIB2 og den følgende ældre romerske fase Eggers B1 (SCHOVBSBO 2014, 71 ff.).

Herhjemme bliver det karakteristiske hesteudstyr af typen Kirpehnen en del af et miljø omkring kvinder og heste, som muligvis har sin forståelsesramme i en nordisk pendant til den keltiske gudinde Epona. Der ses en stærk tilknytning mellem rigt udstyrede kvindegrave og så hesteudstyr i begyndelsen af ældre romersk jernalder. En sammenhæng, som måske allerede kommer til udtryk i flere af yngre bronzealders depotfund og som måske vidner om en dyrkelse af en gudinde med klare associationer til hesten. Måske kan disse rigt udstyrede kvindegrave fra ældre romersk jernalder med hesteudstyr ses som repræsentanter for en gudindedyrkelse, der ledes af samfundets øverste sociale lag.

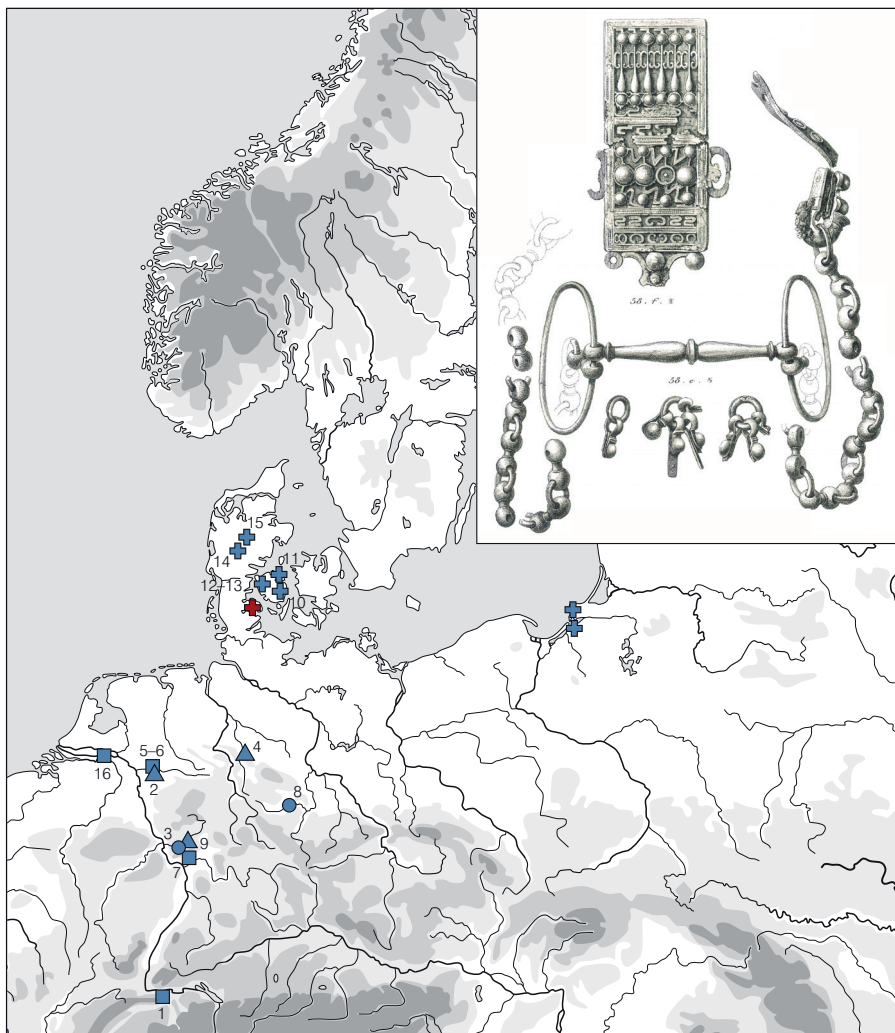


Fig. 8. Udbredelseskort over hovedtøj af typen Kirpehnen I. Cirkel: enkeltfund; trekant: bopladsfund; firkant: romerske anlæg; kryds: gravfund (efter LAU 2014, Abb. 22 med tilføjelse af fundet fra Tombølgård med rød). I højre hjørne er indsat en illustration af hovedtøj fra Gudbjerg (SEHESTED 1878, pl. XXXVI).

Fig. 8. Distribution map of horse headgear of Kirpehnen I. Circle: single finds; triangle: settlement finds; square: Roman site; cross: burial (after LAU 2014, Fig. 22 with addition of the find from Tombølgård in red). In the right corner is an illustration of Gudbjerg headgear (SEHESTED 1878, pl. XXXVI).



## Litteratur

- Albrechtsen 1956: E. Albrechtsen, Fynske Jernaldergrave II, Ældre romersk jernalder (København 1956).
- Andersson 1993: K. Andersson, Romartida guldsmede i Norden. I. Katalog. Aun 17 (Uppsala 1993).
- Andersson 1995: K. Andersson, Romartida guldsmede i Norden. III. Övriga smycken, teknisk analys och verkstadsgrupper. Aun 21 (Uppsala 1995).
- Carroll 2001: M. Carroll, Romans, Celts & Germans. The German provinces of Rome (Stroud 2001).
- Enckevort/Willems 1994: H. van Enckevort/W.J.H. Willems, Roman cavalry helmets in ritual hoards from the Kops Plateau at Nijmegen, The Netherlands. I: C. van Driel-Murray (red.), Military equipment in context: proceedings of the ninth International Roman Military Equipment Conference, held at Leiden, the Netherlands 15<sup>th</sup>–17<sup>th</sup> September 1994. *Journal of Roman military equipment studies* 5, 125–137.
- Feugère 2002: M. Feugère, Weapons of the Romans (Stroud 2002).
- Grane 2007: T. Grane, The Roman Empire and Southern Scandinavia – a Northern Connection! A re-evaluation of military-political relations between the Roman Empire and the Barbaricum in the first three centuries AD with a special emphasis on southern Scandinavia (Ph.D.-dissertation Københavns Universitet 2007, Accessible at <https://www.academia.edu/>).
- Harvig 2020: L. Harvig, Osteologisk analyse af brændt skeletmateriale fra Tombølgaard, Ulkebøl, HAM 5500, A15, urne X142. Upubliceret rapport udarbejdet for Museum Sønderjylland. Sognebeskrivelsesarkiv, Ulkebøl sogn, sb. 141.
- Hedeager/Kristiansen 1982: L. Hedeager/K. Kristiansen, Bendstrup – en fyrstegrav fra den romerske jernalder, dens sociale og historiske miljø. *Kuml* 1981, 81–164.
- Hedeager/Kristiansen 1984: L. Hedeager/K. Kristiansen, Nr. Broby – en fyrstegrav fra ældre romertid med vogn og hesteudstyr. *Hikuin* 10, 1984, 181–186.
- Henriksen 2009: M.B. Henriksen, Brudager Mark – en romertidsgravplads nær Gudme på Sydøstfyn. Bind I. Tekst og bilag. *Fynske Jernaldergrave* bd. 6.1. *Fynske Stud.* 22 (Odense 2009).
- Jensen 2003: J. Jensen, Danmarks oldtid. Ældre jernalder 500 f.Kr.–400 e.Kr. (København 2003).
- Jensen 2019: M.L. Jensen, Tombølgaard revisited. *Ark. Slesvig/Arch. Schleswig* 17, 2018, 45–64.
- Klindt-Jensen 1950: O. Klindt-Jensen, Foreign influences in Denmark's early Iron Age. *Acta Arch.* (København 1956).
- Lagler 1989: K. Lagler, Sörup II und Südensee. Zwei eisenzeitliche Urnenfriedhöfe in Angeln. *Offa-Bücher* 68 (Neumünster 1989).
- Lau 2014: N. Lau, Die Pferdegeschirre. Germanische Zaumzeuge und Sattelgeschirre als Zeugnisse kriegerischer Reiterei im mittel- und nordeuropäischen Barbaricum. *Das Thorsberger Moor* 1 (Schleswig 2014).
- Lund 1993: A.A. Lund, De etnografiske kilder til nordens tidlige historie (Aarhus 1993).
- Madsen 1984: O. Madsen, Sociale strukturer i ældre romersk jernalder. – belyst ved et primært gravmateriale fra Skanderborg og Århus amter. Upubliceret konferensspeciale, december 1984, Forhistorisk Arkæologi Moesgård (Aarhus 1984).
- Madsen 1999, O. Madsen, Hedegård – a rich village and cemetery complex of the Early Iron Age on the Skjern River. An interim report. *Journal Danish Arch.* 13, 1996/97, 57–93.
- Mestorf 1886: J. Mestorf, Urnenfriedhöfe Schleswig-Holstein (Hamburg 1886).

- Mikkelsen 1990: D.K. Mikkelsen, To ryttergrave fra ældre romersk jernalder. *Kuml* 1988–89, 143–199.
- Mikkelsen 1938: P.H. Mikkelsen, Blidegn-graven. Et af mine interessanteste Fund (Esbjerg 1938).
- Müller 1958: A. von Müller, Die birnen- und kugelförmigen Anhänger der älteren römischen Kaiserzeit. *Offa* 15, 1958, 93–120.
- Nicolay 2007: J. Nicolay, Armed Batavians. Use and Significance of Weaponry and Horse Gear from Non-military Contexts in the Rhine Delta (50 BC to AD 450). Amsterdam Arch. Stud. 11 (Amsterdam 2007).
- Pare 1992: C.F.E. Pare, Wagons and Wagon-Graves of the Early Iron Age on Central Europe. Oxford Univ. Comm. Arch. Monogr. 35 (Oxford 1992).
- Pedersen 2015: S.L. Pedersen, Møllestedbro I. I: P. Foss/N.A. Møller (red.), *De dødes landskab – Grav og gravskik i ældre jernalder i Danmark. Beretning fra et colloquium i Ribe 19.–20. marts 2013*. Ark. Skr. 13 (København 2015), 145–153.
- Schiffer 1976: M.B. Schiffer, Behavioral Archaeology (New York/San Francisco/London 1976).
- Schiffer 1987: M.B. Schiffer, Formations processes of the archeological record (Albuquerque 1987).
- Sehested 1878: F. Sehested, Fortidsminder og Oldsager fra Egnen omkring Broholm (København 1878).
- Schovsbo 2010: P.O. Schovsbo, Dejbjergvognene. Keltiske impulser i førromersk jernalder. *Jysk Ark. Selskabs Skr.* 74 (Højbjerg 2009).
- Teržan 2001: B. Teržan, Richterin und Kriegsgöttin in der Hallstattzeit. Versuch einer Interpretation. *Præhist. Zeitschr.* 76, 2001, 74–86.
- Thomsen et al. 2010: L.G. Thomsen/H. Lyngstrøm/M.W. Olesen, Storbondens saks. Et forsøg med smedning af en jernaldersaks. *Midtjyske fortællinger* (Herning 2010).
- Varberg 2009: J. Varberg, Kvinden og hesten. *Skalk* 2009, 2, 18–27.
- Varberg 2013: J. Varberg, Lady of the Battle and of the Horse: on Anthropomorphic Gods and Their Cult in Late Bronze Age Scandinavia. I: S. Bergerbrant/S. Sabatini (red.), *Counterpoint: Essays in Archaeology and Heritage Studies in Honour of Professor Kristian Kristiansen*. BAR Inter. Ser. 2508 (Oxford 2013) 141–151.
- Warmind 2016: M.L. Warmind, Once More the Celtic Horse-Goddess. *Proceedings of the Harvard Celtic Colloquium* 36, 2016, 231–240.
- Wegewitz 1962: W. Wegewitz, Der Urnenfriedhof von Ehestorf-Vahrendorf im Keise Harburg aus der vorrömischen Eisen- und der älteren römischen Kaiserzeit (Hildesheim 1962).
- Wilbers-Rost 1994: S. Wilbers-Rost, Pferdegeschirr der römischen Kaiserzeit in der Germania libera: zur Entstehung, Entwicklung und Ausbreitung des »Zaumzeugs mit Zügelketten«. *Veröff. Urgesch. Slg. Landesmus. Hannover* 44 (Oldenburg 1994).
- Worsaae 1849: J.J.A. Worsaae, Nørre-Brobj Fundet. *Ann. Nordisk Oldkde. og Hist.* (København 1849) 393–396.