

Arkæologi i Slesvig
Archäologie in Schleswig

18 · 2020

Symposium Jarplund
7.–8.2.2020

Kolofon / Impressum

Arkæologi i Slesvig / Archäologie in Schleswig

18 · 2020

Redaktion og udgivelse / Redaktion und Herausgabe

Pernille Kruse, Museum Sønderjylland-Arkæologi Haderslev, pekr@msj.dk

Ingo Lütjens, Archäologisches Landesamt Schleswig-Holstein, ingo.luetjens@alsh.landsh.de

Lilian Matthes, Museum Sønderjylland-Arkæologi Haderslev, lima@msj.dk

Mette Nissen, Museum Sønderjylland-Arkæologi Haderslev, meni@msj.dk

Ralf Opitz, Christian-Albrechts-Universität Kiel, r.opitz@ufg.uni-kiel.de

Tobias Schade, Eberhard Karls Universität Tübingen, tobias.schade@uni-tuebingen.de

Trykt med støtte fra / Gedruckt mit Unterstützung von

Museum Sønderjylland-Arkæologi Haderslev



Omslag, grafisk design og opsætning / Umschlag, Layout und grafische Gestaltung

Ralf Opitz, Christian-Albrechts-Universität Kiel, r.opitz@ufg.uni-kiel.de

Omslagfoto / Umschlagfoto

Jens Lühmann, NIhK

Tryk / Druck

Wachholtz Verlag GmbH, Kiel/Hamburg, 2021

ISSN 0909-0533

ISBN 978-87-87584-38-8

Copyright

Ansvar for copyright på de anvendte illustrationer ligger hos de enkelte forfattere. Alle rettigheder, også tryk af uddrag, fotomekanisk gengivelse eller/og oversættelse forbeholdes.

Die Autoren sind für das Copyright der gelieferten Abbildungen selbst verantwortlich. Alle Rechte, auch die des auszugsweisen Nachdrucks, der fotomechanischen Wiedergabe und der Übersetzung, vorbehalten.

Indhold/Inhalt

Tenna R. Kristensen

Grænser i landskabet – Sten- og jorddiger. 11

Philipp Grassel

Zwei ›Ziegelwracks‹ in der Kieler Außenförde?

Der Fund der *MALIK* und des *2-Anker Wracks*. 25

Søren Brøgger og Anders Hartvig

Bjerndrup – et skattefund med bebyggelse fra vikingetiden 39

Claus Feveile

Damhus-skatten – en foreløbig præsentation af

en Ribeudmøntning fra tidlig 800-årene. 51

Valerie Elena Palmowski

Kosel, neue Informationen zu einem altbekannten wikingerzeitlichen Bestattungsort.

Bioarchäologische Analysen der menschlichen Skelettreste aus Kosel-Ost. 67

Bente Sven Majchczack, Tina Wunderlich und Dennis Wilken

Die nordfriesischen Inseln im 8. Jahrhundert. Aktuelle Grabungsergebnisse

von Handelsplätzen auf der Insel Föhr, Kr. Nordfriesland. 89

Casper Marienlund

Beboelse i landskabet – en analyse af bebyggelsernes placering i landskabet

fra jernalderen til middelalder i området omkring Eltang Vig 105

Lars Grundvad

Jernalderofringer fra Stavsager Høj ved Fæsted – en foreløbig

præsentation af deponeringer og kontekster. 119

Tobias Schade

Das ›Nydambboot‹ im Museum: Inwertsetzungen

und Präsentation im Wandel der Zeit 139

Per Ethelberg

Mellem angler og jyder ved Kassø. 159

<i>Katrine Moberg Riis og Annette Frölich</i> Ønlev-kvinden – En højstatus kvindegrav med et kirurgisk redskab fra yngre romersk jernalder (225–250 e. Kr.)	179
<i>Mads Leen Jensen</i> En rig kvindegrav med hesteudstyr – nye resultater fra Tombølgård	199
<i>Line Lerke og Christine Søvsø Hjorth-Jørgensen</i> Fragmenter af et håndværk: Ten- og vævevægte i førromersk og ældre romersk jernalder i Jylland	221
<i>Almut Fichte</i> Knoglerne fra Kassø.	239
<i>Louise Felding, Lilian Matthes og Vianna Tastesen</i> Tekstilproduktion i dansk bronzealder.	259
<i>Martin Egelund Poulsen</i> Treskibede bulvægshuse og deres vstdanske udbredelse. Om regionalitet og monumentalitet i ældre bronzealder periode II–III.	273
<i>Rüdiger Kelm</i> Die Europäische Route der Megalithkultur in Schleswig-Holstein – Ergebnisse eines archäologischen Vermittlungsprojektes zwischen denkmalbasierter Forschung und Kulturtourismus	289
<i>Jesper Borre Pedersen</i> Tidsrummet for Hamborgkulturens bosættelse ved Jelsøerne kommenteret gennem forsøg på flintsammensætning	303
<i>Esben Schlosser Mauritsen</i> Luftfotoarkæologi i Slesvig. En status.	319
<i>Forfattere/Autoren</i>	333

Jernalderofringer fra Stavsager Høj ved Fæsted – en foreløbig præsentation af deponeringer og kontekster

Lars Grundvad

Abstract

In the winter of 2017/2018, a team of amateur archaeologists discovered a previously unknown site which contained several weapon deposits roughly dating to the period AD 150–550. Based on the data they had collected it was possible to narrow down four concentrations, of which three consisted mainly of various types of weapons. Museum Sønderkov has since excavated these three sites with financial support from the Danish Department of Castles and Culture

The results are exciting. Not only has it been possible to excavate and rescue the weapon deposits from ploughing activities, it has also been possible to establish that a multi-phased well-founded longhouse was used for multiple depositions which actually consisted of more than just weapons. Equally interesting were three larger dark culture layers where especially one revealed the remains of an intense destruction of copper alloy artifacts such as belt fittings, brooches, parts of drinking horns *etc.*

This paper is a preliminary presentation of the results of the surveys which have been conducted at this newly found site. Furthermore, it is a



Fig. 1. Geografisk placering af Fæsted.

Fig. 1. Geographic location of Fæsted.

presentation of the theory that these deposits are part of the pre-Christian rituals carried out in a region that today is named after the god Frey. A series of depositions where the gold hoard »The Fæsted Hoard« from the 10th century is the so far youngest.

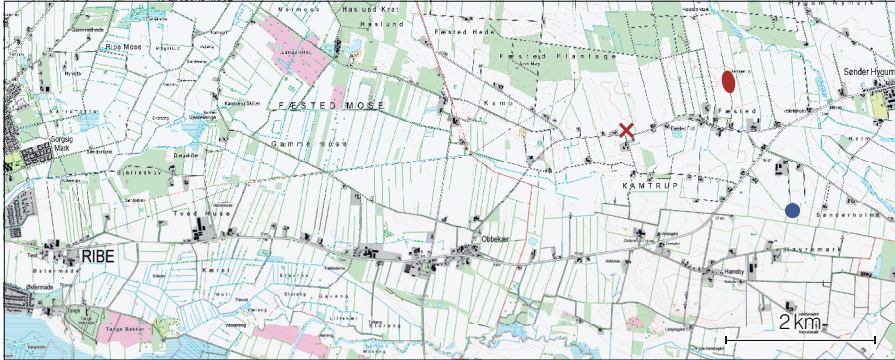


Fig. 2. Stavsager Højs placering ca. 12 km øst for Ribe ses her markeret med rødt. Fundstedet for Fæstedskatten er angivet i blå. Rødt kors viser placeringen af en samtidig jernaldergravplads (Grafik: Museet på Sønderskov).

Fig. 2. Stavsager Høj is marked in red and the find spot of the Fæsted Hoard in blue. The red cross marks a contemporary burial site. The sites are situated c. 12 km east of Ribe (Graphics: Museet på Sønderskov).

Indledning

I 2004 udkom en større faglig opsamling på udgravningerne af det førkristne tempel, der er undersøgt gennem flere udgravningskampagner på den skånske *Locus Classicus*, Uppåkra nær Lund (LARSSON/LENNORP 2004). Artiklen skal fremhæves som en stor inspirationskilde for nærværende bidrag, for den er præget af, at forfatterne stod over for mange problemstillinger og udgravningstekniske beslutningsprocesser, som igen blev aktuelle, da Museet på Sønderskovs arkæologer undersøgte det, som præsenteres i det følgende.

Forfatterne behandler undersøgelserne af det skånske stolpebyggede tempel, men fremlægger også flere tolkninger vedrørende det omfattende genstandsmateriale samt de givne fundkontekster. Det fremgår, at de stod overfor en stor opgave ved udgravningerne af templet, idet det dels var flerfaset grundet bevidste rituelle destruktions-

og fordi det var etableret i kulturlag. Den skånske tomt var ikke overvældende stor i grundplan, blot ca. 13 × 6 m, men den var til gengæld velfunderet ved op mod 1,7 m dybe tagbærende stolpehuller. I grundplan fremstod tomten med buede langvægge og rette gavle, og trods komplicerede stratigrafiske forhold kunne det dokumenteres, at bygningen stod relativt uforandret gennem syv faser fra romersk jernalder til vikingetid.

Ikke kun templet var interessant i et religionsvidenskabeligt perspektiv. Der var som nævnt også et indslag af interessante genstandsgrupper, hvoraf flere synes at være udtryk for religiøse handlinger i form af deponeringer/ofringer. Iblandt de mest bemærkelsesværdige fundgrupper er et gulddepot i det vestligste tagbærende stolpesæt og dertil endnu et ved den østligste gavl (LARSSON/LENNORP 2004, 24f.), et metalbæger smykket med presblik (HÅRDH 2004) og en knust glasskål (STJERNQUIST 2004). De to sidstnævnte var nedgravet lidt

syd for tomtens midte. Nord for Uppåkra-templet er der undersøgt et kulturlag, som indeholdt flere våbendepoter fra perioden sen yngre romersk jernalder til germansk jernalder, ligesom der er fundet mindre koncentrationer af våben rundt omkring templet (HELGESSON 2004).

Årsagen til, at Uppåkraudgravningerne præsenteres er, at Museet på Sønderkov siden april 2018 med midler fra Slots- og Kulturstyrelsen har undersøgt en dyrknings-truet lokalitet nord for landsbyen Fæsted. Undersøgelserne har budt på opdagelser, som i flere henseender minder om det, der er undersøgt ved Uppåkra. Således er der ved Fæsted udgravet op mod 15 faser af en førkristen hal, som indeholdt spændende deponeringer samt øvrige genstandsfund. Dertil er der undersøgt omfattende kulturlag og isolerede depoter, som samlet viser, at der ved Fæsted (og for det yngre materiales vedkommende også Harreby) er opdaget et førkristent centrum i Jylland (GRUNDTVAD et al 2020; GRUNDTVAD/ALBRIS 2020).

Gravhøjen Stavsager Høj, som er dateret til ældre bronzealder, troner i dag på en mark nord for Fæsted i Sønderjylland. Marken er mod syd blottet for fortidsminder, men luftfotos og ældre registreringer viser, at højen blot er ét gravmonument i en række, som strækker sig mod nord og syd - ned mod den mark, som i 2016 afslørede Fæstedskatten (GRUNDTVAD/EJSTRUD 2020; GRUNDTVAD/POULSEN in press). Rækken af høje fortsætter mod syd helt ned til Dannevirke og mod nord til Limfjorden og delvist via en forgrening mod øst til Hærvejsruterne. Det er velkendt, at højrækkerne markerer oldtidstruter (MÜLLER 1904), og det er derfor tydeligt, at Fæsted og Harreby ligger i et vigtigt knudepunkt. Placeringen anses som primær årsag til, at egnen opnåede så stor betydning religiøst og kommunikativt. Meget indikerer tilmed, at man har søgt at

kontrollere færdslen ved at etablere en markant jordvold med startpunkt øst for Harreby og som fortsætter omtrent 575 m mod øst i retning af Vesterbæk og Farrisskoven, hvorved en kontrollerbar korridor dannes (Fig. 3). Volden er endnu ikke dateret, men dens umiddelbare ligheder med f. eks. Æ' Vold antyder, at den er fra romersk jernalder og derved er samtidig med dele af det religiøse virke ved Stavsager Høj.

Denne artikel skal betragtes som en foreløbig præsentation af det, som pladsen har leveret siden den blev opdaget af amatørarkæologerne fra Team Rainbow Power i slutningen af 2017. Pladsens administrative betegnelse er (HBV 1698) Stavsager Høj, og i det følgende vil den blive benævnt således.

Undersøgelsesresultaterne

Med udgangspunkt i Stavsager Høj begyndte metaldetektorholdet at afsøge markerne syd herfor i 2017, og det blev klart, at pløjelaget rummede atypiske genstandsfund, hvor særligt spyd- og lansespidsere var hyppige, men hvor der også blev fundet sværddele, romersk import, drikkeglasfragmenter og store mængder potteskår. I løbet af få ugers systematiske afsøgninger fremstod det tydeligt, at de fundne genstande kunne relateres til tre mørke arealer, som kunne observeres på satellitfotos. Arbejdstesen var, at disse lag udgjorde enten drænedele, lokale vådområder eller kulturlag, som de velkendte fra Uppåkra i Skåne og Sorte Muld på Bornholm (ADAMSEN et al 2008 red.). Herved tolkedes det ligeledes, at der var tale om krigsbytteofringer i stil med de store mosefund fra det østlige Jylland og de østdanske øer, eller at det kunne være bebyggelsesrelaterede tørbundsdeponeringer.

Muligheden for at undersøge et af de mørke lag opstod i april 2018 som følge

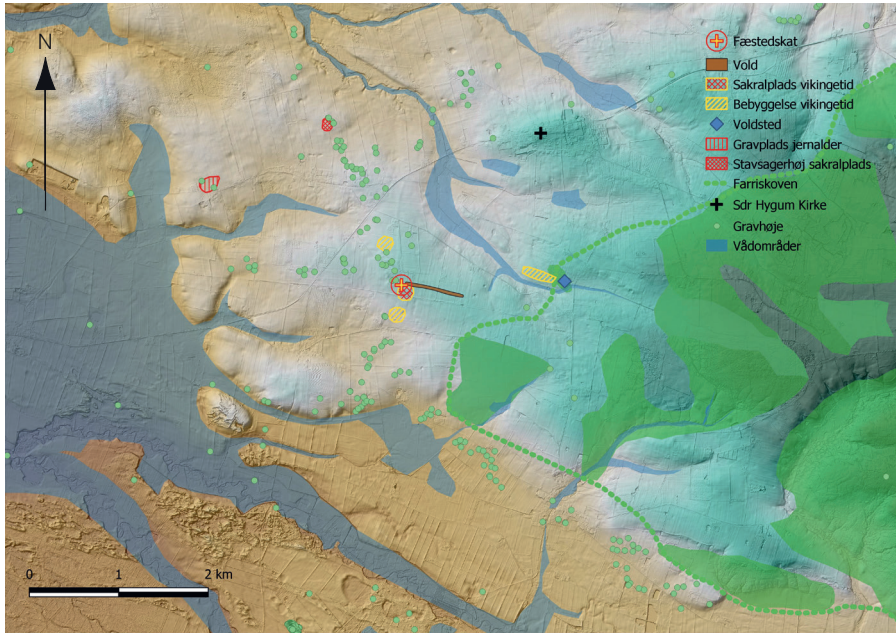


Fig. 3. Harrebykorridoren og de omgivende tolkede landskaber baseret på Videnskabernes Selskabs kort, udtræk fra kulturarv.dk og LIDARscanninger fra 2008 (Grafik: Ch. Thomsen, Museet på Sønderkov).

Fig. 3. The monuments and the landscape that created the Harreby Corridor. The map is based on Videnskabernes Selskabs kort, data from www.kulturarv.dk and LIDARscans from 2008 (Graphics: Ch. Thomsen, Museet på Sønderkov).

af opdagelsen af et decideret våbendepot. Ved hjælp af midler tildelt af Slots- og Kulturstyrelsen kunne der iværksættes en redningsgravning på et 500 m² stort areal (GRUNDVAD 2018). Da undergrundssandet var blotlagt, fremstod konteksten i form af en markant hustomt. Nord for tomten kunne der observeres et mørkt kulturlag, som dog ikke kunne relateres til våbenfundene. Derimod indeholdt dette og pløjelaget derover spændende genstandsfund. Syd for tomten blev der opdaget en række af badekarsformede nedgravninger, der indledningsvist blev tolket som jordfæstegrave.

I forlængelse af redningsgravningen blev der gennemført en sonderende arkæologisk forundersøgelse af det samlede område, som metalfundene var gjort på. Herved blev der dannet et overblik over et ca. 4,3 ha stort areal syd for højen. Sammen med redningsgravningen og amatørarkæologernes rekognosceringer danner forundersøgelsen rammerne for de efterfølgende udgravninger samt for nærværende artikel, hvor fokus er rettet på de religiøse handlinger og deres kontekster. Opdagelserne fremlægges dateringsmæssigt kronologisk.

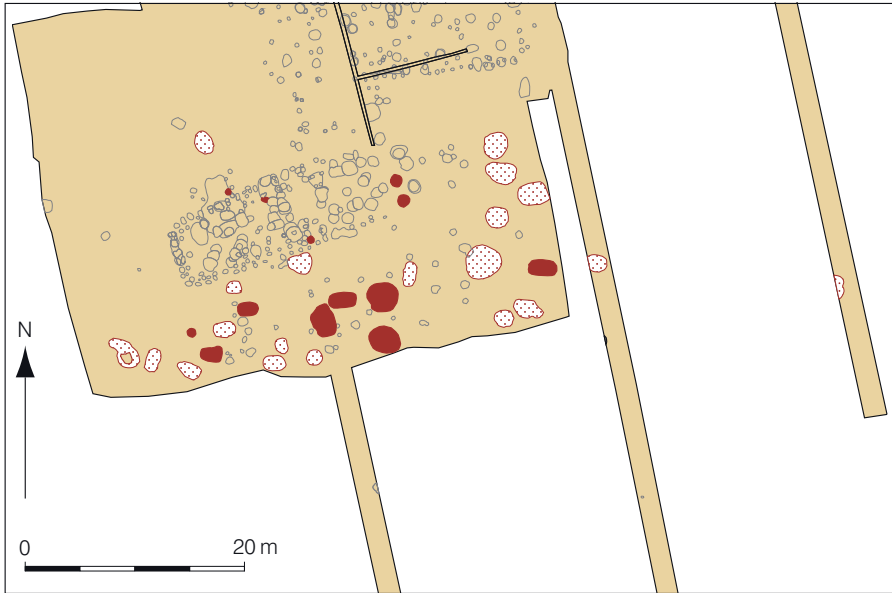


Fig. 4. Kogestensgruberækken ses fremhævet med rød på plantegning. Rød-prikkede er ikke-udgravede anlæg. Dertil et detailfoto af et eksempel i fladen (Grafik: S. Dollar; Foto: L. Grundvad, Both Museet på Sønderkov).

Fig. 4. The row of the characteristic pits highlighted with red nuances. Furthermore, a photo from above showing the burned feature (Graphics: S. Dollar; Photo: L. Grundvad, both Museet på Sønderkov).

De ældste atypiske nedgravninger – tidlig førromersk jernalder

Årsagen til gravtolkningen for de badekarsformede nedgravninger var formen og de omfattende fladedimensioner samt den omstændighed, at de indbyrdes var relativt systematisk placerede på en øst-vest-orienteret linje (Fig. 4). Dertil havde et prøvehul afsløret en formodet spillebrik i rav, og en anden grube indeholdt et formodet lanse- eller spydfragment.

Et mål var derfor at udgrave et repræsentativt udvalg af disse anlæg, da et udvidet udgravningsfelt var blotlagt i september 2018. Anlæggene blev udgravet horisontalt, som var de grave. Alle anlæg viste sig imidlertid at udgøre store kogestensgruber, hvor brændingerne havde været så intense, at den omgivende undergrund flere steder kunne iagttages at være rødbrændt. Ved udgravningerne af kogestensgruberne blev der fundet større mængder keramik, som dateredes til tidlig førromersk jernalder, men hvorvidt anlæggene skulle dateres til denne periode, var indledningsvist uklart, idet undersøgelserne af pladsens øvrige stolpehuller og gruber i flere tilfælde havde tilvejebragt et vist indslag af ældre kontaminerende keramikmateriale, der var endt i de givne anlæg som følge af talrige genopgravninger.

Der blev derfor gennemført i alt ni ¹⁴C-dateringer på fylden fra tre anlæg (hhv. A36, A37 og A261), som også viste, at kogegruberne skal dateres til tidlig førromersk jernalder (KANSTRUP 2019). Fremtidige spørgsmål vedrørende disse anlæg er derfor, hvad denne kogestensgruberække relaterer sig til, eller hvad den afgrænser. Ligeledes fremstår genstandsmaterialets betydning uklart, for det er atypisk at finde bearbejdet rav og våbenfragmenter i anlæg af denne type.

Kulturlagene og en endnu ikke dateret deponering

Ved indgangen til 2020 er der påvist tre omfattende kulturlag på lokaliteten ved analyse af satellitfotos og ikke mindst ved de arkæologiske undersøgelser. To lag mod vest fremstår færdigundersøgte, og de har vist sig at rumme hustomter og genstandsfund. Det tredje mod øst vides at indeholde en deponeret pragtvogn.

Kulturlag A1 er undersøgt i 2018 igennem tre kampanjer. Ved den indledende redningsgravning i april 2018 blev kulturlaget grundet den stærke tørke først opdaget i en dybere horisont ved muldafromningen end ved den udvidede afromning i september samme år. Derved opstod der forskelligartede observationsforhold, men kulturlagets horisontale udbredelse kunne dog erkendes i et formodet, tilnærmelsesvist oprindeligt fladeomfang på ca. 27 m × 27 m. Trods gennempløjning blev det besluttet at vandsolde fylden fra den østlige og bedst bevarede halvdel af kulturlaget i felter à 2 × 2 m. Hypotesen var, at der herved ville aftegne sig anvendelige spredningsmønstre for givne genstandsgrupper, særligt keramik. Soldningen bidrog primært med et større keramikmateriale samt et højt antal knogler, hvoraf flere synes at stamme fra hest eller ko. Dertil er der erkendt talrige hestetænder i A1. Den vigtigste opdagelse i kulturlaget er dog, at der trods gennempløjningen kunne påvises tolkelige lagdannelse. Således fremstod der ved fladegravning et tydeligt brandlag, som var karakteriseret ved en usystematisk udlagt stenpakning, omkring hvilken fylden var synligt ildpåvirket (Fig. 5). Spredningsanalyser af metalfundene, der blev udgravet ved muldafromningen, viste, at der over brandlaget var lokaliseret en koncentration af udpløjede brændte bronzer i form af

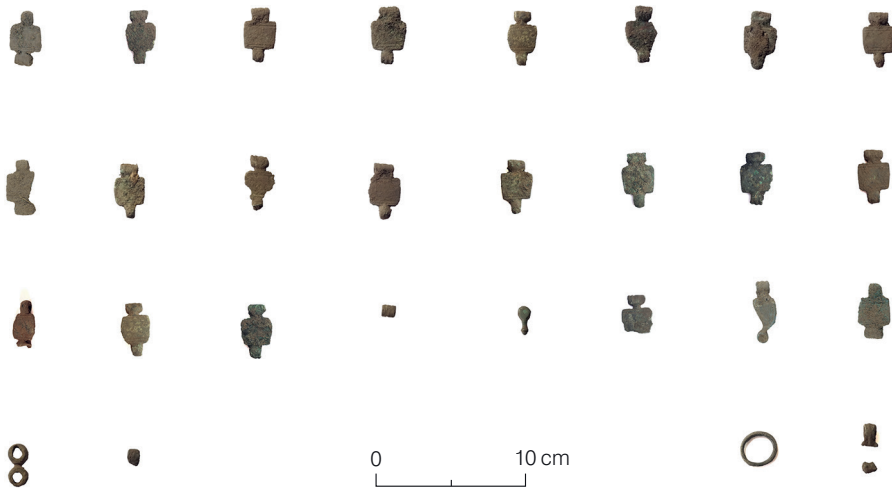


Fig. 5. Foto af det fundne brandlag set fra oven og et udvalg af delene til det svært støbte bælte. (Drone foto: P. Nielsen; Fotos: N. Schaadt, Museet på Sønderkov).

Fig. 5. Photo of the burned layer containing several destroyed artefacts and a selection of the parts belonging to a copper alloy belt (Drone photo: P. Nielsen; Photos: N. Schaadt, Museet på Sønderkov).

formodede led til et svært støbt bælte, drikkehornsterminaler, fibler og pyntenitter, der tolkes som tilhørende en pragtvogn af Dejbjerg-type (GRUNDTVAD et al 2019, 24 ff.).

A1 var op mod 45 cm tykt plus det materiale, der var pløjet op. Flere steder var fylden ildpåvirket, og det er interessant, at en større del af det ildpåvirkede kulturlagsmateriale kunne iagttages i form af brændte, men sønderpløjede lerlommer. A1 bestod af to primære fladedækkende lagdannelser. Den ældste del var grålig, homogen og meget fundfattig i forhold til den yngre horisont, som var mørk, trækulrig og fedtet. Interessant for det ældste lags vedkommende er, at det ved flere profilregistreringer kunne påvises, at en serie hustomter var gravet igennem det ældste lag, men ikke igennem det yngste (se Fase 1 huskonstruktionsmæssigt). Dette viser, at kulturlagsakkumulatio- nen allerede var i gang, inden disse tomter blev etableret. De fundmæssigt sterile forhold antyder, at det ældste lag enten er naturligt dannet eller bevidst påført.

I A1 blev der i den nordlige halvdel observeret rødbrændte lerlommer, som kan udgøre rester efter en brandtomt, men de itupløjede forhold umuliggjorde at fastslå dette med sikkerhed. Det er dog entydigt, at mange brændte bronzesager og brandlaget, der udgør fundenes kontekst, blev dokumenteret netop uden for syddøren til den ene tomtfase (blå tomt, Fig. 6). Herved er disse anlagt i samme horisont, hvorved de kan være samtidige. Sandsynligvis udgør afbrændingen de første bevidste destruktio- ner påvist på pladsen, hvis man ser bort fra kogestensgruberne.

Lidt nord for A1 ligger kulturlag A172, som blev udgravet i september 2019. De indledende detektorafsøgninger resultere- rede der i flere våben- og smykkefund, og eftersom forundersøgelingsgrøfterne ikke afslørede nedgravninger, var hypotesen

indledningsvist, at laget rummede de- poter lig dem, der er undersøgt nord for Uppåkra-templet. Lagmæssigt var A172 dannet som A1 og tilmed af omtrent sam- me dimensioner. Det bestod således af to primære fladedækkende horisonter – dog var en anelse af det yngste lag slidt bort ved pløjning langs randen. Igen var den ældste del relativt steril, meget homogen og grålig. Eftersom de ydre dele af det yngre lag var bortslidt, blev det ved muldafrømningen klart, at laget ikke udgjorde en primær de- poneringskontekst som ved Uppåkra. Der blev dog fundet talrige sværdfæsteknapper, lanse- og spydhoveder ved den maskinelle afrømning, men disse hørte ikke til kultur- laget. Derimod var det tydeligt, at alle metal- fund var knyttet til en omfangsrig flerfaset tomt (se Fase 3 huskonstruktionsmæssigt).

Hvornår den ældste kulturlagshorisont i A172 er dannet, kunne ikke præcist af- gøres. Det kan dog ikke være senere end overgangen mellem førromersk og ældre romersk jernalder (Kristi fødsel), hvilket fundet af en dertil dateret tomt viser, efter- som den blev opdaget under det ældste lag.

For nærværende artikel skal det bemær- kes, at det østligste og største kulturlag (A97/ A140) ikke er færdigudgravet – faktisk er det kun påvist i søgegøfterne og i en større flade, som kunne dokumenteres ved red- ningsgravningen af en deponeret pragt- vogn. Laget skønnes at dække et areal på omtrent 2500 m², og sonderende boreprø- ver udført af studerende fra Aarhus Univer- sitet viser, at det er op mod 45 cm dybt. Ved rekognosceringer af laget er der dokumen- teret en forekomst af drikkeglasfragmenter, romersk import samt nordisk producerede metalfund, rav- og glasperler etc.

Blandt de genstandsfund, der blev gjort ved metaldetektorafsøgningerne på are- alet, kunne en stor forekomst af brændte og smeltede bronzer iagttages. De syntes

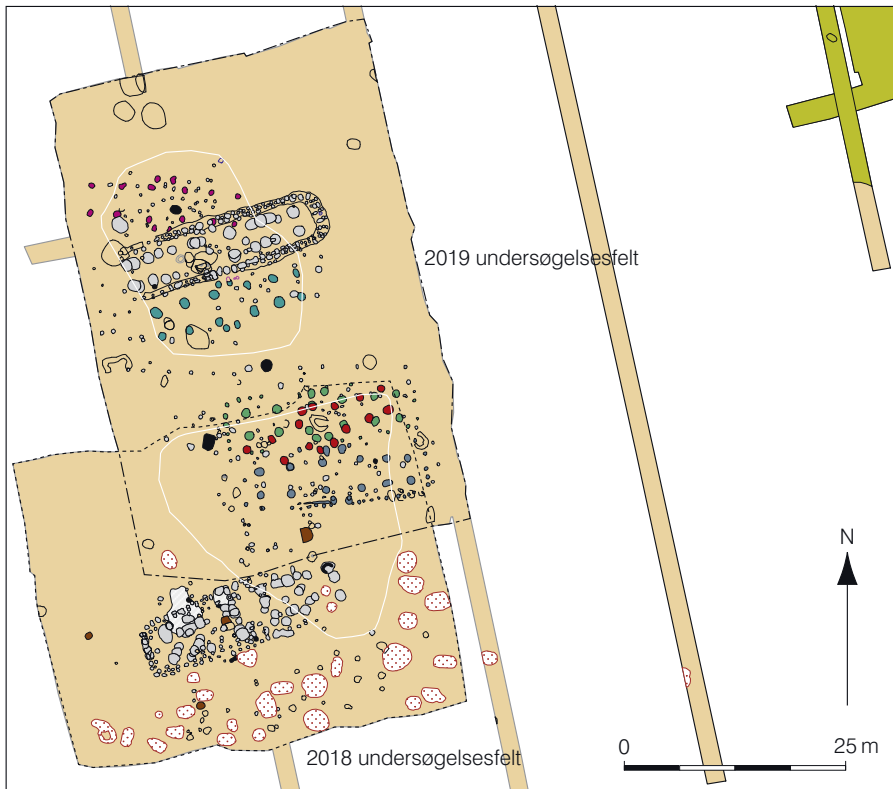


Fig. 6. Plantegning med A1 mod syd og A172 mod nord fremhævet. Afbrændingslaget i A1 lå få meter syd for den blå tomt, som hører til de faser, der blev opdaget i kulturlaget (Grafik: L. Grundvad, Museet på Sønderkov).

Fig. 6. Plan showing the two culture layers A1 and A172 and their relations to the houses excavated at the site (Graphics: L. Grundvad, Museet på Sønderkov).

at høre til en pragtvogn af Dejbjerg-type. I december 2019 var koncentrationen af vognrelaterede fund så evident, at det blev fastslået, at en destrueret pragtvogn var under akut nedbrydning. En retningsudgravning blev derfor iværksat. Målet var ikke at udgrave kulturlaget, som var kendt fra søgegrøfterne; men derimod kun pløjelaget. Udgravningen bidrog med mere end

100 nye metalfund, hvoraf flere tydeligvis var vogndele. Ifølge vognekspert emeritus Per Ole Schovsbo er det definitivt, at fragmenterne indgår i en destrueret vogn. Endnu synes analyser af materialet at vise, at det fundne har hørt til en hjulkonstruktion og underfjæl (SCHOVSBØ 2010; GRUNDTVAD 2020), som er deponeret på et endnu uvist tidspunkt.

Kulturlaget er tydeligt under nedbrydning på grund af pløjning, og der er endnu metaludslag dér, hvor vognen vurderes deponeret. Tilmed viser dronfotos tilstedeværelsen af lerlag samme sted. Det bliver derfor interessant at undersøge, om konteksten viser sig at være en brandtomt som kendt fra Fredbjerg- og Dankirkefundene (SCHOVSBØ 2010, 55ff.). Dertil vil det være særdeles interessant, hvis det kan afgøres, om pyntenitterne fra brandlaget i kulturlag A1 er relateret til pragtvognsdepotet.

Fase 1 huskonstruktionsmæssigt – sen førromersk jernalder til tidlig ældre romersk jernalder

For de tomtfaser vedkommende, der blev lokaliseret ved udgravningen af kulturlag A1 (Fig. 5), kunne det udredes, at der var tale om et trefaset byggeri. Grundet omstændigheden, at de var anlagt igennem kulturlagets ældste lag, tolkes de som værende iblandt de ældste tomter på lokaliteten, og det vurderes, at fasen blev anlagt i førromersk jernalder, mellem 400–200 f.Kr. Konstruktionen er, i lyset af dateringen, meget velfunderet, hvilket ses ved de op mod 1,4 m dybe tagbærende stolpehuller. Denne dybde giver et indtryk af et særligt byggeri. Indtrykket understreges også af tomternes bredde på 6,5 m ved de centrale indgangspartier. Længdemålene er derimod ikke afvigende, idet den bevaringsmæssigt mest repræsentative husfase blot er ca. 21 m lang. Ligeledes er det atypisk, at vægforløb er bevaret i denne periode, om end stolpehullerne næsten var forsvundet.

Modsat de yngre konstruktionsfaser mod syd var der ikke umiddelbart udført deponeringer i anlæggene, som kan

relateres til konstruktionsfaserne. Derimod er det muligt, at afbrændingen, som blev udført i kulturlag A1 syd for hustomternes indgangspartier, skal knyttes til disse tomter.

Endnu en hustomt hører til denne fase; nemlig den der blev fundet under kulturlag A97s nordlige del. Det er dog uvist, om tomterne er samtidige. Heller ikke heri blev der fundet usædvanlige genstandsfund. Men fælles for tomterne er, at der blev fundet et stort keramikmateriale deri, som understøtter de givne kulturlags lagmæssige dateringer. Ydermere er det muligt at en andel af det keramikmateriale, der i yngre anlæg betragtes som sekundært placeret, bør relateres til disse tomter. Der er udført tre ¹⁴C-dateringer på både den nordlige tomt, der ligger i relation til kulturlag A97 og de tre tomter, der lå under og i kulturlag A1. Ved hjælp af analyser udført på materiale fra hhv. stolpehul A872, A855 og A876, kunne det vises, at den nordlige tomt har en relativt ensartet dateringsramme, som daterer tomten til perioden mellem 400 til slutningen af 200-tallet f.Kr. (AAR32893, AAR32894 og A32895, KANSTRUP 2020), mens de tre faser under kulturlag A1 har så spredte dateringer, at det endnu ikke er muligt, at udrede en præcis datering baseret på disse (KANSTRUP 2020).

Fase 2 huskonstruktionsmæssigt - ældre romersk jernalder til tidlig ældre germansk jernalder

Redningsgravningen i april af det først fundne våbendepot efterlod tre særligt interessante aspekter (GRUNDTVAD 2018). Den primære opdagelse er, at det lykkedes at erkende mindst én sikker kontekst for

et egentligt våbendepot i stolpehul A2, og dertil endnu et våbenfund i stolpehul A83, som var dét, der blev lokaliseret oprindeligt med metaldetektor (det oprindelige våbendepot blev GPS-indmålt ved opdagelsen med håndholdt GPS, hvorfor der kunne være 1–2 m usikkerhed). FINDEREN havde imidlertid nedlagt en svensknøgle i det tildækkede hul som fixpunkt, hvilket viste overensstemmelse med det afsatte koordinat, hvorved relationerne til A83 synes definitivt). Ved redningsudgravningen blev det besluttet ikke at udgrave våbendeponeringerne til ende, idet lagdannelserne viste sig for komplekse, og fordi der var så mange våben til stede, at det ikke var forsvarligt at fortsætte. Den anden vigtige opdagelse var, at tomten rummede mere end våbendepoter. Således blev et tagbærende stolpehul (A60) i den vestre halvdel profilgraved, og i den øvre fyld dukkede der et guldfund op i form af et fragment med korsformet tværsnit. Genstandstypen var uvis, men stykket kunne relateres til fragmenter fundet i pløjelaget forud for udgravningen. Derved er der tale om et gulddepot. Dertil viste profilet, at tomten var meget velfunderet, idet stolpen var gravet 1,2 m ned fra undergrunds niveau.

Selve tomten var den tredje og kontekstmæssigt vigtigste opdagelse ved redningsgravningen. Den fremstod ca. 6,5 m bred ved de centrale indgangspartier, og der var rester af dobbeltstolpesatte vægforløb. Det var dertil klart, at bygningen var flerfaset, men faseantallet kunne ikke udredes. Ligeledes kunne tomtens længde ikke bestemmes, for gavlene strakte sig ud under feltets grænser. Grundet udgravningens planlagte varighed blev det besluttet ikke at udgrave tomten yderligere. Det kunne dog konkluderes, at denne og udgravningsfeltets øvrige påviste fortidsminder alle var stærkt truede, hvilket dybe

pløjesor i både stolpehuller, gruber og kulturlag viste. Grundet trusselsbilledet bevilligede Styrelsen midler til en udgravning af et større areal.

Dette areal blev afkrømt i september samme år, og derved kunne hustomten påvises i fuld længde. Desværre var østgavlen og omtrent halvdelen af vægforløbene ikke bevaret. Årsagen er, at væggene ikke var gravet voldsomt dybt ned, og da østenden var anlagt oveni det ældre kulturlag A1, som havde fortykket de over undergrunden liggende horisonter, var vægstolpehullerne ikke synlige ved overgangen til undergrunden. Derfor kunne konstruktionens præcise længde ikke angives. Men baseret på antagelsen om en vis symmetri, var tomten omkring 24,5 m lang. De erkendte vægforløb blev tolket som dobbeltstolpevægge i én fase, men reelt kan de også udgøre to faser. At der var tale om et flerfaset byggeri fremstod imidlertid klart ved udgravningerne af de tagbærende stolpehuller, som var anlagt ad flere ombæringer omtrent samme sted, hvilket vidner om længere kontinuitet. Ved de gentagne reetableringer af hustomten, er flere lagforståelser og relationer blevet bortgravet, set fra et arkæologisk perspektiv, men i et profil kunne der iagttages otte faser af samme anlæg (heraf ses seks faser på Fig. 7, de øvrige to registreredes i en efterfølgende dybereliggende profilregistrering). Umiddelbart var tomten funderet på seks sæt tagbærende stolper, som alle var sat i omfangsrige huller. I enkelte faser kunne der tydeligt ses aftryk efter selve stolpen, ligesom der kunne påvises store trækulsmængder i anlægsfylden, hvorfor det er muligt, at bygningen flere gange blev destrueret ved ild.

Der blev fundet våbendeponeringer i tre anlæg, som lå på linje lige vest for indgangspartierne. Det ene depots

HBV 1698 – K1

NØ

SV

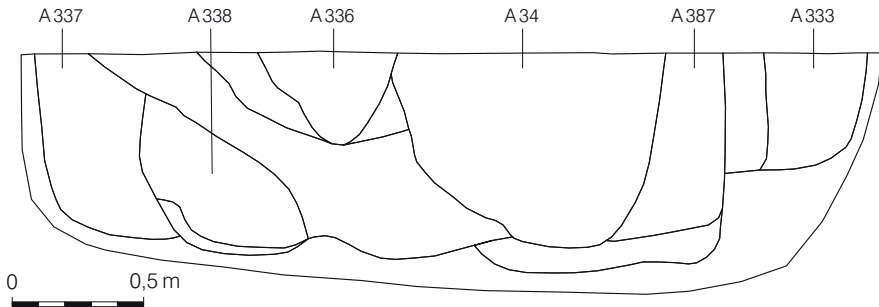


Fig. 7. Tegning af en profilregistrering, der afslører 6–8 byggefaser (Grafik: S. Dollar, Museet på Sønderkov).

Fig. 7. Digitalized profile registration of the roof bearing posthole in 6–8 phases (Graphics: S. Dollar, Museet på Sønderkov).

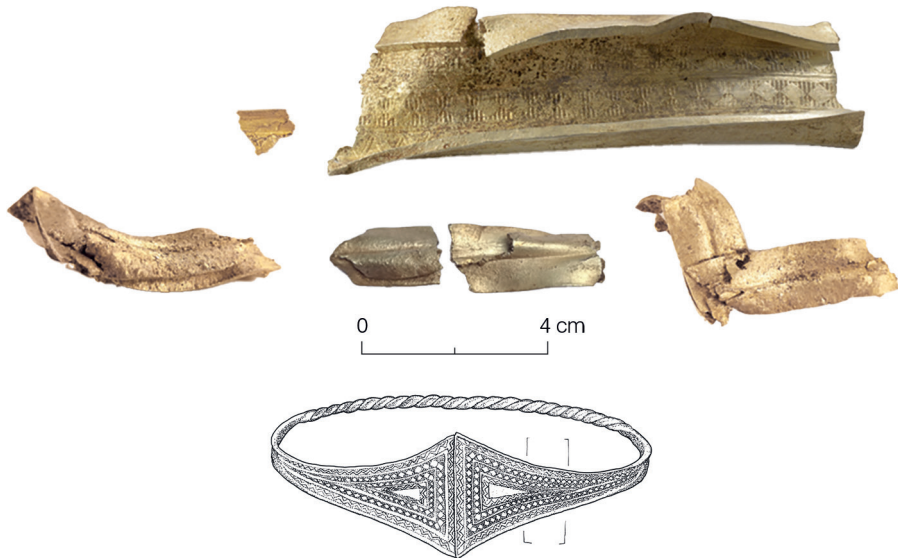


Fig. 8. Guldfundene fra det vestligste tagbærende stolpesæt samt de dele, der blev fundet i pløjelaget herover. Nederst en rekonstruktionstegning af den samlede halsring (Fotos: N. Schaadt; Tegning: B. G. Alexiou, Museet på Sønderkov).

Fig. 8. The gold objects from the two western deposits and a drawing of the interpreted visual appearance of the neckring (Photos: N. Schaadt; Drawing: B. G. Alexiou, Museet på Sønderkov).

placering er som nævnt afsat med en mulig fejlmargen, men det anses som påvist, at tomten rummede tre depoter, idet det nordligste depot (A83) endnu rummede tre lansespids, som blev fundet ved udgravningen – til dette antal skal lægges 14 våben, der blev fundet ved metaldetektorbrug. Det sydlige og mest interessante depot blev udgravet i stolpehul A2, som var omfangsrigt og ca. 1 m dybt. Våbne blev fundet regelmæssigt hele vejen rundt om stolpesporet og hele vejen ned mod bunden, som rummede de bedst bevarede våbenfund; nemlig tre bukkede sværdklinger. Sværdene var placeret liggende ved stolpen, hvorimod flere af lanse- og spydspidserne endnu stod lodret i fylden, hvilket indikerer, at de var stukket fra gulvlaget ned i fylden. Det er bemærkelsesværdigt, at flere stagevåbenhoveder også var bukkede og bøjede, ligesom der kunne lokaliseres døller og klinger, som muligvis var blevet adskilt bevidst. Konserveringsprocessen kan ændre det samlede antal våben, idet der kan forekomme nytolkninger af givne fund, men baseret på røntgenfotos rummede fylden i A2 tre sværd, 16 lanse- eller spydhoveder, mens der ved muldafrømningen blev optaget yderligere 16 stagevåbenhoveder lige over A2. Endeligt blev der i nedgravningen (A224) lige nord for A2 fundet en enkelt lansespids. Dertil kommer de våben, der blev fundet i pløjelaget forud for de arkæologiske udgravninger samt alle våbenfundene, som blev lokaliseret ved muldafrømningen. Den kommende konserveringsproces vil afsløre det samlede antal.

Det vestligste tagbærende stolpesæt stod ligeledes i flere faser. Ved profilgravningen af den nordligste klynge blev der som nævnt fundet et større fragment af guld i A60 ved redningsgravningen. Idet

der var vist en dualitet våbendeponeringsmæssigt, blev de sydlige faser tagbærende stolpehuller nænsomt udgravet. Derved blev der opdaget et større ornamenteret guldfragment, som var brudt i begge ender. Guldfundet kunne knyttes til et tidligere fundet fragment, hvorfor der således også var et lille gulddepot i dette anlæg. Det er foreslået, at de mange fragmenter hører til en guldhalsring med snoet nakkebøjle og udvidede, ornamenterede terminaler lig Hellestedsringen fra Stevns (JØRGENSEN/PETERSEN 1998, 119f.). Tilstedeværelsen af dette gulddepot er lig fundomstændighederne i Uppåkra, og det er bemærkelsesværdigt, at der begge steder er tale om relativt små genstande (Fig. 8), hvorved der ses en ensartet deponeringspraksis på tværs af regionerne. Grundet de samlede fundmængder blev anlægssyld fra denne hustomtklynge vandsoldet, dog med begrænset resultat.

Dateringen af husfaserne i denne klynge beror delvist på genstandsmaterialet i form af især potteskår og våben. For keramikken gælder, at det sammensætningsmæssigt var præget af kontaminerende materiale, hvilket skyldes de gentagne genopgravninger, men materialet antyder en bred dateringsramme, som primært hører hjemme i romersk jernalder. Våbenfundene er endnu ikke typologisk bestemmelige, idet de endnu er under konservering, men de yngste synes at høre hjemme i sen yngre romersk jernalder eller ældre germansk jernalder (ca. perioden 200–400 e. Kr.). Det skal bemærkes, at det er forsøgt at ¹⁴C-datere den hhv. ældste og yngste fase ved strategisk udvalgte jordprøver fra tre stolpehuller (A2, A60 og A312; KANSTRUP 2019), men disse bidrog ikke med præciserende dateringsrammer.

Fase 3 huskonstruktionsmæssigt – ældre germansk jernalder til tidlig yngre germansk jernalder

Ved udgravningen af det nordlige kulturlag A97 blev der som nævnt opdaget endnu en hustomt (nordlige grå tomt på Fig. 5). Denne var gravet igennem kulturlaget og var derfor yngre end dette. Kulturlaget havde stedvist skabt gunstige iagttagelsesforhold, hvorfor alle vægpartier på nær den vestre gavl fremstod i form af væggrøfter, som ved fladegravning kunne brydes op i separate anlæg.

Tomten havde centrale, modsatstående karakteristiske indgangspartier. På begge sider deraf var tomten præget af tre sæt tagbærende stolpehuller, som var meget omfangsrige, og som allerede ved muldafrømningen viste sig at rumme spændende fund, hvor især lanse- og spydhoveder samt sværdfæsteknapper var hyppige. Grundet ligheden med fasen behandlet ovenfor, blev det sydlige tagbærende stolpehul (A666) umiddelbart vest for dørene udgravet først, hvilket afstedkom en identisk situation som ved den ældre fase. Således var fylden præget af våbenfund, som havde karakter af både at være nedlagte og nedstukne. Igen var de placeret omkring et tydeligt stolpespor. Nederst i stolpehullet, blev der tilmed fundet to bukkede sværd (Fig. 9), hvilket viser, at i hvert fald en andel af våbnene blev nedlagt i forbindelse med fasens etablering. Interessant for denne fundsituation er, at der højere oppe i anlægsfylden blev fundet mere end to sværdfæsteknapper, hvilket viser, at sværdene blev skilt ad før deponeringen, men delene blev ikke nødvendigvis nedlagt i samme kontekst. Også det modsatstående tofasede stolpehul (A652/A791) rummede våben, men ikke så mange som det sydlige våbenfund. Mere overraskende

var det, at endnu to tagbærende stolpesæt viste sig at rumme våbendepoter. Og omstændighederne var lig de tidligere udgravede depoter; således var en del våben stillet lodret i fylden, som var de stukket ned, mens andre syntes at ligge i klynger i horisonter (Fig. 9). Mange våben bar tydeligt præg af sammenbukning.

Denne overordnede fase rummede også en særlig deponering i nedgravningen A756, som er placeret i husets vestende ved midteraksen. Nedgravningen lignede et stolpehul, og der var endnu synlige rester af stolpespor, men anlægget havde ingen umiddelbar konstruktionsmæssig funktion. I fylden blev der fundet et genstandsmateriale, som sammensætningsmæssigt hidtil er uset på lokaliteten. Således blev der fundet en skjoldbule, remseslag, mulige sværdskedebronzer samt en kniv, hvorved materialet minder om gravgods.

Samlet set viser de yngste bestanddele i deponeringerne, at den yngste ofring blev udført ved overgangen til eller i den tidligste del af yngre germansk jernalder. Særligt vigtig for denne datering er fundet af en malteserkorsformet sværdfæsteknap, som har paralleller i våbendepotet fra Dallerup Sø (JØRGENSEN 2008, 234). Denne datering er bekræftet af tre ¹⁴C-dateringer foretaget på materiale fra stolpehullerne A666, A642 og A638, som placerer tomten mellem ca. midten af 400-tallet til den sidste halvdel af 500-tallet (hhv. AAR 32878, AAR32889 og AAR32890, KANSTRUP 2020).

En sidste hustomt skal nævnes, selv om den ikke rummede særlige genstande eller andre atypiske konstruktionstræk, men denne hustomt var ligeledes fundet ved mere end 1 m dybe stolpehuller. Lige syd for og parallelt med de ovenfor beskrevne faser er der således udgravet en hustomt i form af tagbærende stolpehuller og centrale indgangspartier, hvorved



Fig. 9. To forskellige depot-situationsfotos. Til venstre et sværd in situ i A666 og til højre en klynge af lanser fra A655 (Fotos: L. Grundvad, Museet på Sønderskov).

Fig. 9. Two different deposits. Left: two swords in situ in A666. Right: a hoard of lance heads in A655 (Photos: L. Grundvad, Museet på Sønderskov).

den konstruktionsmæssigt er meget lig de to yngste klyngefaser beskrevet ovenfor. Igen blev de tagbærende stolpehuller funderet i 1,2 m dybe nedgravninger, og ligeledes var stolpesporene ofte meget tydelige. Men fundmæssigt rummede tomten ingen deponeringer eller umiddelbart ekstraordinært spændende genstandsfund.

Sammenfattende vedrørende deponeringspraksis i tomterne på tværs af faserne, er der som nævnt slående ligheder med aktiviteterne ved Uppåkra for guld-fundenes vedkommende. Således er det interessant, at der i begge tomter er nedlagt guld i det vestligste tagbærende stolpesæt. For Uppåkra gælder, at der er tale om mindre guldsager såsom klipguld og

mindre bearbejdede stykker, mens der ved Stavsager Høj både blev fundet klipguld og større stykker af en halsring. Om halsringen var brudt med omsmeltning for øje, eller om det var en ceremoniel destruktion, er endnu åbent for diskussion, men det er værd at nævne, at de øvrige deponeringer på pladsen er kendetegnet ved bevidste ødelæggelser.

Det lader dermed til, at det meget omfattende våbenmateriale i husets rum er et særtræk for Stavsager Høj-lokaliteten i den indbyrdes analyse mellem de to pladser. Enkelte danske undersøgelser er dog kendt for at have afsløret mindre våben-deponeringer i huse, som minder grundplansmæssigt om det, der er udgravet ved Fæsted. Således skal især hus A304

på Bejsebakken ved Aalborg fremhæves. Denne hustomt stod også i flere faser og var af omtrent samme dimensioner, og deri er også opdaget våbendepoter ved de tagbærende stolpehuller i den vestlige del, præcis som ved de yngste to-tre faser på Stavsager Høj-lokaliteten – dog er der antalsmæssigt tale om mindre depoter. Ligeledes er der udgravet en hustomt nær Horsens på lokaliteten Østerhåbsallé samt en hustomt på Vestermindepladsen på Djursland, hvor der også blev fundet et mindre antal stagevåbenhoveder, som tilsyneladende var deponeret som et bundt (SARAUW 2019, 48 ff.). Det er således interessant, at der indtil videre er tale om et jysk fænomen.

Sværddepotet – et isoleret offer fra ældre germansk jernalder

Vest for Stavsager Høj blev der ved metal-detektorafsøgningerne fundet ni sikkert bestemte sværdfæsteknapper samt én usikker, et klingefragment samt tre lansespidsere. Genstandene var nedbrudte og porøse og vidnede om en akut nedbrydning. Derfor blev der bevilliget midler til endnu en redningsudgravning i december 2018. Undersøgelsen tilvejebragte syv sværdfæsteknapper. Mod forventning kunne der ikke påvises en jordgravet kontekst for de fundne våben, hvilket kan være sigende for deponeringspraksissen. Derimod blev der registreret flere kogestensgruber, som fremstår udaterede (GRUNDTVAD 2019).

Gældende for det samlede antal sværdfæsteknapper er, at de varierer betydeligt typemæssigt, og at de alle er fundet i muldhorisonten. Sidstnævnte gør sig også gældende for de tre lansespidsere og klingefragmentet. Dateringen for alle sværdfæsteknapper synes at ligge i

yngre romersk til ældre germansk jernalder (ca. 200–400 e. Kr.). Især de yngste er relativt let daterbare grundet deres dyrehovedformede afslutninger, som dateres til ældre germansk jernalder. Det er imidlertid ikke entydigt, at der er tale om én deponering. Der kan lige såvel være tale om et afgrænset areal, som igennem en længere periode var dedikeret til deponering af navnligt sværd.

Ingen genstande blev fundet i tilknytning til de påviste jordgravede anlæg, hvorfor deres oprindelige kontekst er usikker. Entydigt er det dog, at der på ingen måde kan være tale om en våbundsdeponering. Det er imidlertid muligt, at våbnene aldrig har været anbragt i en nedgravning, men at de i stedet blev stukket ned igennem muldlaget, hvor klingerne sidenhen er rustet bort, og de bevarede bronzer i tidens løb er omrodet af landbrugsmaskiner – således kunne der iagttages omfattende spor efter pløjning i hele udgravningsfeltet (Fig. 10). En lignende deponeringsmetode ses ved Nydam III (PETERSEN 1988), hvor sværd, typemæssigt lig flere af eksemplerne fra Fæsted, var stukket ned gennem mulden på denne måde – blot var bevaringsforholdene bedre ved Nydam, hvorfor konteksten kunne dokumenteres så sikkert.

Afslutning – den lokale kontekst

Som det fremgår, er udgravningerne ved Stavsager Høj omfattende både fund-, anlægs- og konstruktionsmæssigt, og det kan ikke udelukkes, at nogle tolkninger ændres i takt med fremtidige undersøgelser. Men løfter man blikket fra faseinddelinger og givne jernalderofringer og betragter Stavsager Høj i en regional kontekst, bliver det tydeligt, at nærværende plads blot er én lokalitet i en kronologisk perlerække,

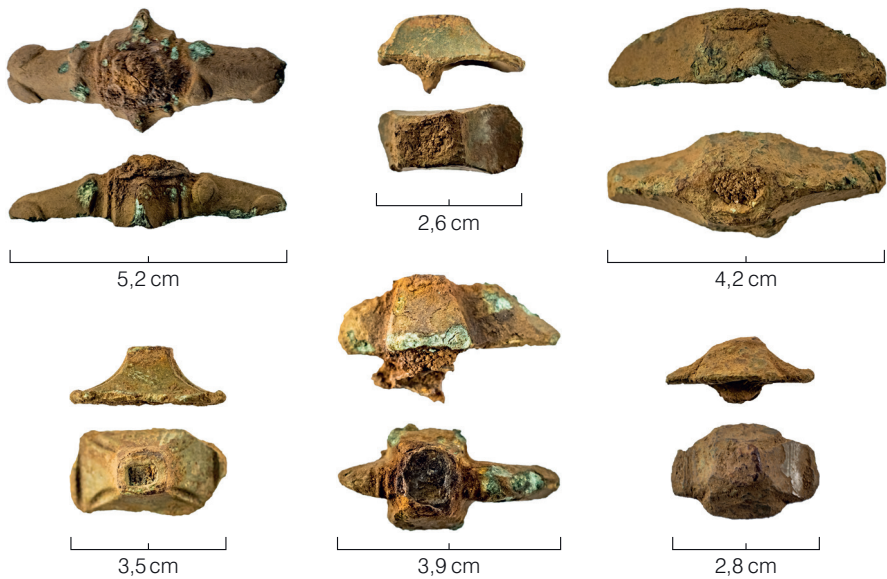


Fig. 10. Seks af de syv sværdfæsteknapper, som kunne lægges til det antal, der tidligere var fundet over udgravningen. Den sidste var i så dårlig stand, at der endnu ikke kunne tages fotos af den. Dertil et dronfoto af det afrømmede felt vest for Stavsager Høj (Fotos: F. Fabriciussen; Drone foto: J. Nielsen).

Fig. 10. Six of the seven pommels found at the northern isolated deposit site. Furthermore, a drone photo of the excavation trench (Photos: F. Fabriciussen; Drone photo: J. Nielsen).

som alle bidrager til en hastigt voksende forståelse af en formodet sakral centralregion, som knytter sig til stednavnene Harreby og forleddet Stav i Stavsager Høj (GRUNDVAD/ALBRIS 2020). Samlet blev regionen allerede defineret i 1972 af Hans Neumann, da han beskrev Hygum sogn, som Sognet ved Guldvejen (NEUMANN 1972, 16 ff.). Neumann redegjorde således for de mange rige genstandsfund, der var fremdraget af gravhøje i sognet. Baseret på hans optegnelser skal lokalområdet, der her afslutningsvist perspektiveres til, betragtes som jorderne omkring Sdr. Hygum i øst, Fæsted mod nordvest og Harreby i syd.

For den samlede områdeforståelse bør et offerfund opdaget nær Sdr. Hygum indledningsvist inddrages: nemlig et bronzedepot, der blev opdaget og udgravet i 2018. Selve fundet ligger endnu i præparat på Nationalmuseet, men det repræsenterer tydeligvis et rigt bronzeoffer nedlagt i yngre bronzealder periode V, 900–700 f.Kr. (POULSEN 2018, POULSEN/GRUNDVAD 2020). At der var tale om et religiøst offer skal ses i lyset af fundomstændighederne, som kunne dokumenteres ved en mindre redningsgravning. Således var bronzerne deponeret ved kanten af et mindre vådbundsområde mellem kogestensgruber, som måske er samtidige med depotet. Dertil var enkelte genstande i depotet karakteriseret ved tilstedeværelsen af soltegn og bådmotiver, som netop er forsøgt knyttet til bronzealderens religion og kosmologi, hvorfor dette fund er det hidtil ældste depot fra området, som kan knyttes til de førkristne religioner.

Senest ved førromersk jernalders begyndelse omkring 500 f.Kr. blev Stavsager Høj-lokaliteten taget i brug. Endnu ses dette mest tydeligt i det keramikmateriale, som er ophobet i kulturlagene samt ved

rækken af atypiske kogestensgruber. Det er stadig uklart, hvortil rækken strækker sig, men den rummer et usædvanligt genstandsmateriale. Kronologisk er der måske et kort hul efter kogegrubernes brugstid ophørte, men allerede omkring 400 f.Kr. ses de første huse at optræde på pladsen, og ikke mindst et trefaset langhus, som blev rejst oveni det sydvestlige kulturlag (A1), er interessant. Dette var den første bygning, som blev funderet med usædvanligt dybe tagbærende stolper. Men ser man bort fra disse omfangsrige nedgravninger, så rummer hustomterne ikke andre usædvanlige omstændigheder, hvorfor de muligvis endnu ikke repræsenterede særlige bygninger. Kulturlaget, som huset var gravet ned igennem, rummede dog væsentlige fund, såsom et formodet svært støbt bælte samt mulige pyntenitter fra en pragtvogn. Mange genstande var pløjet op fra deres primære kontekst, mens en større andel blev opdaget i et tydeligt brandlag; måske levnene efter en afbrænding af særlige genstande.

På et endnu udateret tidspunkt mellem romersk jernalder og ældre germansk jernalder blev en destrueret pragtvogn deponeret eller redeponeret i det østlige kulturlag. Det er dog entydigt, at vognen blev brændt, og at der var tale om en bronzebeslået pragtvogn. Således blev der fundet pyntenitter, beslag og greb som alle er kendetegnende for denne vogntype.

Det er påvist, at de første faser af den sydlige halklynge blev etableret i ældre romersk jernalder. Den sydlige manglefasede tomt blev scenen for mindst tre nedgravninger af våben, hvoraf to var temmelig omfattende. Ligeledes blev der deponeret en destrueret guldhalsring samt klipguld i det vestligste tagbærende stolpesæt. Om trent ved overgangen til ældre germansk jernalder blev byggeriet flyttet ca. 40 m mod nord, hvor det blev erkendt og udgravet i

2019. Denne hustomt rummede også våbendepoter; denne gang mindst seks ansamlinger, hvoraf både de yngste fund og de naturvidenskabelige analyser daterer tomten til perioden fra midten af 400-tallet til den sidste halvdel af 500-tallet. Dertil blev der i ældre germansk jernalder, omtrent samtidigt med Nydam III-moseofringerne, deponeret sværd og lanser på et afgrænset areal lige vest for Stavsager Høj.

Omkring 500-tallets midte eller senest årtierne derefter forlades jorderne ved Stavager Høj til fordel for den plads, hvor Fæstedskatten blev deponeret i slutningen af 900-tallet. Der synes at være et mindre kronologisk hul i forståelsen af anvendelsesperioderne ved Fæsted og Harreby. Dette tomrum er dog kortvarigt, for allerede omkring 600 e. Kr. flyttes helligdommen til pladsen øst for Harreby, hvor Fæstedskatten blev udgravet. Dette skattefund blev forsigtigt tolket som et førkristent offer allerede ved udgravningen, hvor det kunne iagttages, at skatten var nedgravet nær et flerfaset indgangsparti til en formodet stormandsgård. At der sandsynligvis var tale om en religiøst ladet deponering blev aktualiseret ved

en arkæologisk forundersøgelse, der blev gennemført i 2019. Her kunne en af de for sakralpladser karakteristiske stendynger og tilstødende halbygninger påvises, hvoraf den ene beviseligt var kalket og prydet med smedede jernspiraler, hvilket også er et særtræk fra samtidens øvrige hellighuse og haller i Norden (CHRISTENSEN 2015, 143; LJUNGKVIST/FRÖLUND 2018).

Fæstedskatten blev således det sidste førkristne offer ved Harreby, og metalfundene antyder, at man forlod pladsen omkring år 1000 for at etablere sig der, hvor Sdr. Hygum ligger i dag. Rigdommen flyttede med, og i middelalderen var Hygum kirke blandt de største landsbykirker i det nuværende Sønderjylland (GRUNDEVAD/EJSTRUD 2020, 522). Landsbyen må have været af en vis strategisk betydning, for kongemagten havde ejendom i form af Holm, som ligger syd for Sdr. Hygum, muligvis overfor det sted, hvor langvolden rammer Vesterbæk. Byen mistede dog med tiden sin betydning og med den, blev egnens store vigtighed glemt. Der ligger derfor et stort videnskabeligt arbejde i at fremdrage mest mulig viden om alt det, egnen husede.

Litteratur

- Adamsen et al. 2008: C. Adamsen/U.L. Hansen/F.O. Nielsen/M. Watt (red.), *Sorte Muld* (Ystad 2008).
- Christensen 2015: T. Christensen, *Lejre bag myten. De arkæologiske udgravninger* (Gylling 2015).
- Jørgensen/Petersen 1998: L. Jørgensen/P.V. Petersen, *Guld, magt og tro. Danske skattefund fra oldtid og middelalder* (Kolding 1998).
- Petersen 1988: P.V. Petersen, *Nydam III – et våbenoffer fra ældre germansk jernalder*. Aarb. Nordisk Oldkde. og Hist. 1987, 105–138.
- Grundvad 2018: L. Grundvad, *HBV 1698 – Stavsager Høj II, Sdr. Hygum sogn. Udgravningsber. (samt for en selvbetalt arkæologisk forundersøgelse af de tilstødende arealer)*, Mus. Sønderjylland – Ark. Haderslev (Haderslev 2018).
- Grundvad 2019: L. Grundvad, *HBV 1698 – Stavsager Høj III, Sdr. Hygum sogn. Udgravningsber. Mus. Sønderjylland – Ark. Haderslev* (Haderslev 2019).
- Grundvad 2020: L. Grundvad, *HBV 1698 – Stavsager Høj II vogndepot, Sdr. Hygum sogn. Udgravningsber. Mus. Sønderjylland – Ark. Haderslev* (Haderslev 2020).
- Grundvad/Ejstrud 2020: L. Grundvad/B. Ejstrud, *The Fæsted Hoard: The Find and its Context. I: A. Pedersen/S.M. Sindbæk (red.), Viking Encounters. Proceedings of the 18th Viking Congress* (Aarhus 2020) 513–524.
- Grundvad et al. 2020: L. Grundvad, M.E. Poulsen/S. Dollar, *Et førkristent helligområde i Sønderjylland*. Skalk 2020, 1, 20–25.
- Helgesson 2004: B. Helgesson, *Tributes to be Spoken of. Sacrifice and Warriors at Uppåkra. I: L. Larsson (red.), Continuity for Centuries. A Ceremonial building and its context at Uppåkra, southern Sweden*. Uppåkrastud. 10 (Lund 2004) 223–239.
- Hårdh 2004: B. Hårdh, *The Metal Beaker with Embossed Foil Bands. I: L. Larsson (red.), Continuity for Centuries. A Ceremonial building and its context at Uppåkra, southern Sweden*. Uppåkrastud. 10 (Lund 2004), 49–92
- Jørgensen 2008: A.N. Jørgensen, *Porskjær Mosefund. Jernalderen i Nordeuropa*. Jysk Ark. Selskabs Skr. 59 (Gylling 2008).
- Kanstrup 2019: M. Kanstrup, *AMS ¹⁴C Dating Centre Report 2242. Inst. for Fysik og Astrofysik, Aarhus Univ.* (Aarhus 2019).
- Kanstrup 2020: M. Kanstrup, *AMS ¹⁴C Dating Centre Report 2445. Inst. for Fysik og Astrofysik, Aarhus Univ.* (Aarhus 2020).
- Larsson/Lenntorp 2004: L. Larsson/K.-M. Lentorp, *The Enigmatic House. I: L. Larsson (red.), Continuity for Centuries. A Ceremonial building and its context at Uppåkra, southern Sweden*. Uppåkrastud. 10 (Lund 2004) 3–48.
- Ljungkvist/Frölund 2018: J. Ljungkvist/P. Frölund, *Den høje hal i Uppsala*. Skalk 6, 2018, 8–15.
- Neumann 1972: H. Neumann, *Fra den ældste tid. I: S. Rasmussen (red.), Hygum Sogn. Træk fra oldtid til nutid* (Haderslev 1972) 13–20.
- Poulsen 2019: M.E. Poulsen, *HBV 1771 – Sønder Hygum I, Sdr. Hygum sogn. Udgravningsber. Mus. Sønderjylland – Ark. Haderslev* (Haderslev 2019).
- Poulsen/Grundvad 2020: M.E. Poulsen/L. Grundvad, *Bronzealderdepotet fra Sønder Hygum – en foreløbig meddelelse. Hist. årb. Rødding-egnen 2020* (Rødding 2020) s. ukendt.
- Sarauw 2019: T. Sarauw, *Bejsebakken. En nordjysk bebyggelse fra yngre jernalder og vikingetid. Nordiske Fortidsminder B 29* (København 2019).
- Schovsbo 2010: P.O. Schovsbo, *Dejbjergvognene. Keltiske impulser i førromersk jernalder*. Jysk Ark. Selskabs Skr. 74 (Gylling 2010).