

Arkæologi i Slesvig
Archäologie in Schleswig

18 · 2020

Symposium Jarplund
7.–8.2.2020

Kolofon / Impressum

Arkæologi i Slesvig / Archäologie in Schleswig

18 · 2020

Redaktion og udgivelse / Redaktion und Herausgabe

Pernille Kruse, Museum Sønderjylland-Arkæologi Haderslev, pekr@msj.dk

Ingo Lütjens, Archäologisches Landesamt Schleswig-Holstein, ingo.luetjens@alsh.landsh.de

Lilian Matthes, Museum Sønderjylland-Arkæologi Haderslev, lima@msj.dk

Mette Nissen, Museum Sønderjylland-Arkæologi Haderslev, meni@msj.dk

Ralf Opitz, Christian-Albrechts-Universität Kiel, r.opitz@ufg.uni-kiel.de

Tobias Schade, Eberhard Karls Universität Tübingen, tobias.schade@uni-tuebingen.de

Trykt med støtte fra / Gedruckt mit Unterstützung von

Museum Sønderjylland-Arkæologi Haderslev



Omslag, grafisk design og opsætning / Umschlag, Layout und grafische Gestaltung

Ralf Opitz, Christian-Albrechts-Universität Kiel, r.opitz@ufg.uni-kiel.de

Omslagfoto / Umschlagfoto

Jens Lühmann, NIhK

Tryk / Druck

Wachholtz Verlag GmbH, Kiel/Hamburg, 2021

ISSN 0909-0533

ISBN 978-87-87584-38-8

Copyright

Ansvar for copyright på de anvendte illustrationer ligger hos de enkelte forfattere. Alle rettigheder, også tryk af uddrag, fotomekanisk gengivelse eller/og oversættelse forbeholdes.

Die Autoren sind für das Copyright der gelieferten Abbildungen selbst verantwortlich. Alle Rechte, auch die des auszugsweisen Nachdrucks, der fotomechanischen Wiedergabe und der Übersetzung, vorbehalten.

Indhold/Inhalt

Tenna R. Kristensen

Grænser i landskabet – Sten- og jorddiger. 11

Philipp Grassel

Zwei ›Ziegelwracks‹ in der Kieler Außenförde?

Der Fund der *MALIK* und des *2-Anker Wracks*. 25

Søren Brøgger og Anders Hartvig

Bjerndrup – et skattefund med bebyggelse fra vikingetiden 39

Claus Feveile

Damhus-skatten – en foreløbig præsentation af

en Ribeudmøntning fra tidlig 800-årene. 51

Valerie Elena Palmowski

Kosel, neue Informationen zu einem altbekannten wikingerzeitlichen Bestattungsort.

Bioarchäologische Analysen der menschlichen Skelettreste aus Kosel-Ost. 67

Bente Sven Majchczack, Tina Wunderlich und Dennis Wilken

Die nordfriesischen Inseln im 8. Jahrhundert. Aktuelle Grabungsergebnisse

von Handelsplätzen auf der Insel Föhr, Kr. Nordfriesland. 89

Casper Marienlund

Beboelse i landskabet – en analyse af bebyggelsernes placering i landskabet

fra jernalderen til middelalder i området omkring Eltang Vig 105

Lars Grundvad

Jernalderofringer fra Stavsager Høj ved Fæsted – en foreløbig

præsentation af deponeringer og kontekster. 119

Tobias Schade

Das ›Nydamboot‹ im Museum: Inwertsetzungen

und Präsentation im Wandel der Zeit 139

Per Ethelberg

Mellem angler og jyder ved Kassø. 159

<i>Katrine Moberg Riis og Annette Frölich</i> Ønlev-kvinden – En højstatus kvindegrav med et kirurgisk redskab fra yngre romersk jernalder (225–250 e. Kr.)	179
<i>Mads Leen Jensen</i> En rig kvindegrav med hesteudstyr – nye resultater fra Tombølgård	199
<i>Line Lerke og Christine Søvsø Hjorth-Jørgensen</i> Fragmenter af et håndværk: Ten- og vævevægte i førromersk og ældre romersk jernalder i Jylland	221
<i>Almut Fichte</i> Knoglerne fra Kassø.	239
<i>Louise Felding, Lilian Matthes og Vianna Tastesen</i> Tekstilproduktion i dansk bronzealder.	259
<i>Martin Egelund Poulsen</i> Treskibede bulvægshuse og deres vstdanske udbredelse. Om regionalitet og monumentalitet i ældre bronzealder periode II–III.	273
<i>Rüdiger Kelm</i> Die Europäische Route der Megalithkultur in Schleswig-Holstein – Ergebnisse eines archäologischen Vermittlungsprojektes zwischen denkmalbasierter Forschung und Kulturtourismus	289
<i>Jesper Borre Pedersen</i> Tidsrummet for Hamborgkulturens bosættelse ved Jelsøerne kommenteret gennem forsøg på flintsammensætning	303
<i>Esben Schlosser Mauritsen</i> Luftfotoarkæologi i Slesvig. En status.	319
<i>Forfattere /Autoren</i>	333

Damhus-skatten – en foreløbig præsentation af en Ribeudmøntning fra tidlig 800-årene

Claus Feveile

Abstract

The article presents the main results of the analysis of the hoard from Damhus. The hoard consists of 262 coins exclusively. It was found during a metal detecting campaign just outside Ribe, southwestern Jutland, and subsequently excavated during the autumn of 2018. Only two types of coins were represented in the hoard; both types belong to Malmer's so-called combination group 4 (KG4). The vast majority of the coins, *i. e.* 258, belong to the type face/forward-looking deer, while the last four coins belong to the type ship/forward-looking deer.

An analysis of the dies used on the hoard's coins as well as the already known *c.* fourteen coins showed that thirty-six dies were used for the reverse design and fifty-seven for the obverse design. Presumably, hundreds of thousands of these coins were struck over a long period of time, allowing minor variations of the main type to evolve.

It is particularly surprising that the type ship/forward-looking deer appears to have been a *halvpenning* (halfpence).

The coins are seen as an immediate continuation of the frequently found type Wodan/Monster *sceattas*, which were minted by the king until the beginning of the 9th century in Ribe and possibly also in the other large emporia of the 8th century, *i. e.* Åhus in Scania and Groß Strömkendorff in Mecklenburg.

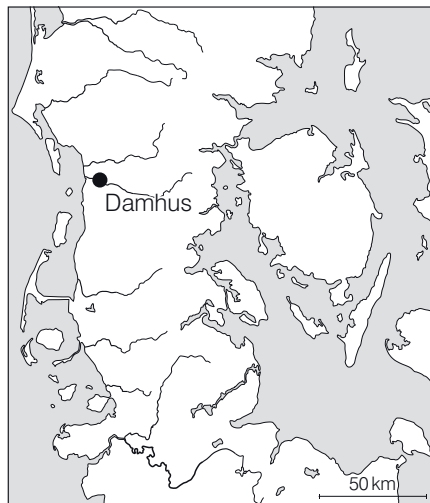


Fig. 1. Geografisk placering af Damhus.
Fig. 1. Geographic location of the site of Damhus.

Indledning

I sensommeren 2018 fremkom et fantastisk skattefund i Damhus, ca. 1,5 km syd for den parcellerede markedsplads i Ribe (Fig. 1). Skattefundet, der udelukkende bestod af såkaldte KG 4-mønter fra første del af 800-årene, ramte lige ind i en planlagt

artikel om netop én af varianterne indenfor denne type, den såkaldte Ansigt/fremadskuende hjort (MOESGAARD 2018; FEVEILE/MOESGAARD 2018).

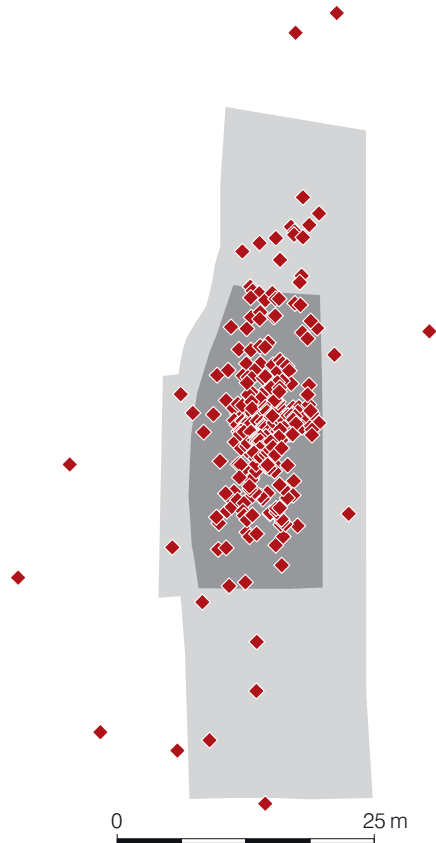
Ribe er i forvejen velkendt for sine mange møntfund fra især 700-årene, bestående af de små sceattas, der tydeligt dokumenterer en kontrolleret møntøkonomi med brug af monopolmønt, nemlig *Wodan-Monster-sceattaen*, der efterhånden accepteres af de fleste forskere som en udmøntning til brug i Ribe (METCALF 1993, 275 ff.; MOESGAARD 2007, 2008; FEVEILE 2006, 2008) eller måske mere bredt på den danske konges tre markante emporier: Ribe, Århus og Reric (Groß Strömkendorf) (Søvsø 2018).

Skatten fra Damhus, der på nuværende tidspunkt består af i alt 262 mønter, har givet et kvantespring i vores indsigt og forståelse af en ellers nærmest ukendt udmøntning i første del af 800-årene.

Fig. 2. Udgravningsfelt samt spredningen af de indmålte mønter. Omkring halvdelen af pløjelaget blev fjernet i det lyse område, mens det mørke område blev afdækket ned til den lyse undergrund, blot ca. 25 cm under overfladen. Skatten er tydelig udpløjet på langs af pløjeretningen, men langt hovedparten af mønterne indenfor ca. 10 × 35 m.

Fig. 2. The excavated area and the distribution of the coins. Approximately half of the plough soil was removed in the light area, whereas the dark area was stripped completely; the layer of plough soil is only c. 25 cm thick. The distribution of the coins reflects the direction of the ploughing. The majority of the coins were found within an area measuring c. 10 × 35 m.

Artiklen vil præsentere en foreløbig tolkning, baseret på fotos af de ukonserverede mønter, optaget umiddelbart efter udgravningen, samt de foreløbige vægte af mønterne inden evt. konservering mm. En del af resultaterne må betragtes som klippefaste, men især vægten skal kontrolleres med mere nøjagtige instrumenter, end der var adgang til. Her må vi afvente, at fundene færdigbehandles både i forhold til danefæ-lovgivningen, men også til dels konserveringsmæssigt på Nationalmuseet i København, hvor mønterne nu befinder sig.



Fundhistorie og udgravning

I midten af august 2018 blev der over to dage fundet ca. 18 sølvmønter med metal-detektor i et fugtigt engområde mellem Damhus og Lustrup, umiddelbart syd for Ribe by. Museet blev kontaktet og iværksatte straks en intensiv og systematisk afsøgning af et større areal omkring de først fremkomne mønter. Efter to dages afsøgning var det samlede antal mønter oppe på 175, hvorefter afsøgningen blev indstillet. Efter at have modtaget midler fra Slots-/Kulturstyrelsen blev en egentlig udgravning gennemført i slutningen af oktober 2018. Kombineret med mellemliggende afsøgninger med metal-detektor, blev der med maskine afdækket et areal på 1150 m², hvoraf kun den centrale del på ca. 350 m² blev afdækket helt til undergrunds-niveau uden fund af anlæg eller andre genstande (Fig. 2). Det samlede antal mønter var nu 256 (FEVEILE/MOESGAARD 2018). Ved en efterfølgende afsøgning af det tildækkede felt fremkom yderligere seks mønter, således at skattefundet nu omfatter 262 mønter.

Skatten og fundsituationen kan kort opsummeres på følgende måde:

- Skatten består udelukkende af mønter.
- 262 sølvmønter, heraf 258 af typen KG 4 Ansigt/fremadskuende hjort og fire af typen KG 4 Skib/fremadskuende hjort.
- Ingen andre genstande i skatten (sølvklip, smykker, barrier mm).
- Ingen klippede eller bevidst knækkede mønter.
- Ingen mønter omdannet til smykke (øsken/hul).
- Intet spor efter deponeringssted – alle mønter lå i pløjelaget.
- Intet spor efter andre fortidsmin-der (stolpehuller, gruber mm).

Skatten er med andre ord en ren møntskat, der udelukkende består af hele mønter og hvor kun to mønttyper optræder. Det peger på et stramt reguleret møntomløb og en stærk, kontrollerende magt bag.

Fundstedet er i dag et fugtigt engdrag og skatten kan bedst opfattes som et votivfund, altså en nedlæggelse til guderne gunst, hvor det ikke har været meningen at skatten skulle genoptages, i modsætning til f.eks. opsparings- eller krigsskatte, der genfindes i moderne tid fordi den oprindelige ejer ikke fik den op igen.

Mønterne

Skatten indeholder blot to typer af præge, der begge tilhører Malmers kombinationsgruppe 4 (KG 4) (MALMER 1966; Fig. 3).

Ansigt/fremadskuende hjort

Den helt dominerende mønttype er ansigt/fremadskuende hjort med 258 stk. Diameteren er på ca. 19,5 mm og vægten 0,8–1,25 gr (gns. 0,98 gr). På den ene side ses et ansigt en face, med stiliseret skæg og strittende hår. Øjenhulerne er kuglerunde med tydeligt markerede runde øjne eller pupiller. På hver side af kinderne ses et lille, ligearmet kors med kugler ved korsarmenes ender. Ansigtet er anbragt inden for en glat ring og mellem denne og kanten ses en bort med fire simple ansigtsmasker, ofte lidt trekantede i formen og med øjne, næser og overskæg. Maskerne er altid placeret efter et fast skema, klokken 12, 3, 6 og 9, dvs. parvis overfor hinanden. Imellem maskerne ses en kombination af oprullede slanger med markeret mund og øjne, samt små, nærmest S-formede spiraler eller »briller«. Slangernes og spiraler-



Fig. 3. Et typisk eksemplar af en ansigt/fremadskuende mønt og en skib/fremadskuende mønt. De to mønter er afbilledet i samme størrelsesforhold. Bemærk forskellen i størrelse.

Fig. 3. Typical examples of coins of the types face/forward-looking deer and ship/forward-looking deer. The two coins are shown to the same scale. Note the differences in size.

placering og antal kan variere, men på langt de fleste mønter er symbolerne anbragt parvis enten foroven eller forneden. Yderst er præget afsluttet af en cirkel med tætstillede små tværstreger.

Bagsiden er domineret af en gående eller springende hjort mod højre. Et stort trekantet gevir udgår fra hovedet og helt ud til kanten. Kroppen er krydskraveret, mens midten er markeret af tværstillede streger. Fremme i forkroppen ses på nogle varianter en spiral eller en lille, krogformet figur. Hjortens ansigt har tydeligt øre, øje og en markeret mule, der nærmest »kysser« en spiraloprullet slange, hvis to tydelige øjne og en spids mund er lige ud for hjortens ansigt.

Over hjortens ryg ses et rundt, let hvælvet symbol afgrænset af enten perlekant eller små streger. Er det mon en blomst, en sol eller en måne? Under bugen ses en valknude (eng. *Triquetra*) – et uendelighedssymbol, bestående af tre sammenlåste trekanter. Også på denne side af mønten, er præget yderst afsluttet af tætstillede små streger på tværs af en helt tynd cirkel.

Skib/fremadskuende hjort

Det andet præg findes blot i fire eksemplarer og har hjorten som fællestræk, men afviger i øvrigt fra den anden mønttype på flere måder. Diameteren er således ca. 17,5 mm og vægten blot gns. 0,55 gr (se nedenfor).

På den ene side ses et skib, med højt svungen stævn, der i en rund bue går direkte over i skibssiden, hvis (klinkbyggede) sider er markeret af to-tre linjer. Rælingen er helt fyldt med tætstillede, ofte let overlappende skjolde. Skibet er forsynet med mast, hvor rigningen ses som et varierende antal tove, der udgår fra mastens top til overgangen mellem ræling og stævn. Sejlet er placeret højt på masten og altid rebet, dvs. næsten foldet sammen. Under skibets bug ses en stor fisk, der svømmer mod højre. Yderst afsluttes præget på samme måde som på den anden mønttype, med tætstillede små streger på en tynd cirkel.

Den anden side er som sagt domineret af en hjort, der er stort set lig med hjorten på det andet præg. Der er fortsat en spiraloprullet slange foran hjortens ansigt, men over ryggen ses nu en maske i lighed med de masker, der ses i borten på typen med ansigt. Endelig er der under bugen anbragt forskellige symboler: en oprullet slange, en triskele eller andre markeringer.



Fig. 4. Eksempler på mønter hvor man tydeligt ser passerens midterpunkt samt dele af cirkelslaget.

Fig. 4. Examples of coins clearly showing the central point from the compass as well as the circle drawn in preparation of the planchet.

Yderst som på den anden side, tætstillede streger på en cirkel.

Mønterne er således billedrige og symbolfyldte og det vil være oplagt på et tidspunkt at lave en mere dybdegående ikonografisk analyse, men det ligger ude i fremtiden. Her skal det blot konstateres, at hovedmotivet på ansigtssiden har så store ligheder – og i øvrigt er af stort set samme størrelse – som ansigtet på Wodan/monster-sceattaen. Jeg har set i hundredevis af sceattas-ansigter og kan konstatere, hvor forbavsende lille forskellen mellem et Wodan-ansigt og et KG 4-ansigt er. Den eneste markante – og helt konsekvente – forskel er, at Wodan altid har spids-ovale øjenhuler, mens KG 4-ansigtet altid har runde øjenhuler.

En anden væsentlig pointe er, at der er tale om en såkaldt anonym mønt. Der er ingen tekst eller (for os forståelige) symboler, der fortæller, hvor mønten er præget, hvornår og hvor længe siden, det er sket eller hvem der stod bag. Tids- og stedfæstelse, samt montherren bag udmøntningen må altså vurderes ud fra de eksisterende mønters fundkontekst, kombineret med både geografi og kronologi – og det giver sjældent entydige svar.

Fremstilling af blanketter

I vore dage er vi vant til, at den samme type mønt vejer præcis det samme. Det var langt fra gældende tidligere, hvor man ofte ser forordninger om, at et vist antal mønter skal veje en given vægt. Den enkelte mønt kunne derimod ligge i en normalfordelt kurve omkring et gennemsnit. Det ses også på mønttypen Ansigt/fremadskuende hjort, hvor gennemsnittet er 0,98 gram, mens de letteste og tungeste mønter vejer henholdsvis 0,70 og 1,25 gram (fragmenterede mønter er naturligvis ikke medregnet). Den bedste måde at få den mest præcise vægt, har været at sørge for ensartet tykkelse og diameter på blanketten.

Der er ikke spor efter udhamring eller valsning af pladetykkelsen, men derimod klare tegn på, hvordan man sikrede en ensartet diameter på mønterne. På mere end 60 mønter af typen Ansigt/fremadskuende hjort ses således tydelige spor efter en fordybet prik i blankettens midte og/eller en tydelig cirkulær streg delvist bevaret langs blankettens kant (Fig. 4). Man har altså anvendt en passer til at opstregte blankettens kant på det tynde metal. Herefter er blanketten klippet ud af metalpladen, hvilket giver sig til kende i blanketternes let kantede form.

Punktet og cirklen, som passeren markerer på sølvet, er naturligvis lavet inden blanketten blev klippet i form og placeret mellem de to mønstempler. Derfor er det også tilfældigt om punktet og/eller cirklen er på ansigts- eller hjortesiden. Det afhænger nemlig af hvordan blanketten tilfældigt vendte mellem under- og overstemplet. Derfor er der altid kun dele af opstregning og/eller midterpunkt synligt på den ene side af blanketten, aldrig på begge sider.

Stempelanalyse

Præget i møntblanketten fremkommer ved, at den placeres mellem to stempler af hærdet jern, hvori der ved gravering eller ciselering er tegnet et mønster, et *præg*.

Hver gang et stempel skal skiftes, fordi det enten er slidt op, eller måske skadet i brug, skal der altså håndfremstilles et nyt. Selvom en øvet stempelskærer, forsøger at lave et helt identisk nyt stempel, vil der altid være små forskelle, der for det trænedes øje tydeligt viser, at der er tale om to forskellige stempler, selvom de ved første øjekast kan virke ens. Andre gange ser man, at man i løbet af en mangeårig produktion nu og da ændrer små detaljer. Et stempel fra produktionens første fase kan altså være forskellig på nogle punkter fra et stempel, der er anvendt måske 5–10–20 år senere i møntseriens sidste fase.

Der er også forskel på, hvor mange mønter et under- og et overstempel kan holde til at præge. Understemplet er solidt fastgjort i en blok, mens det løse overstempel som regel er mere spinkelt og ikke mindst udsættes for hammerslaget, der dels deformerer slagfladen, dels forøger risikoen for at overstemplet lider skade og derfor skiftes hurtigere end understemplet (Fig. 5). Derfor ses det typisk, at der er anvendt flere løse overstempler på samme understempel.

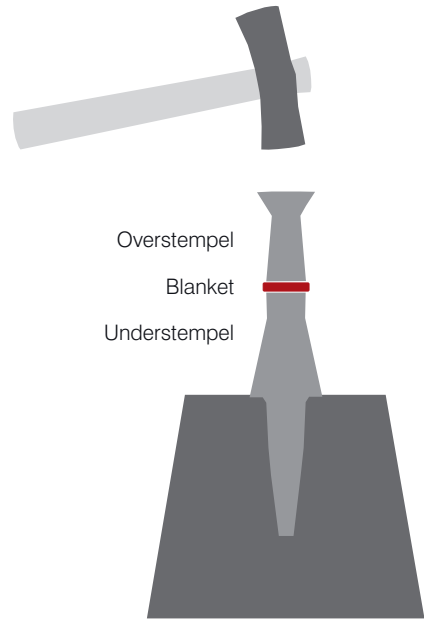


Fig. 5. Skematisk fremstilling af møntprægning (efter HORSNÆS et al. 2018, fig. 1.15).

Fig. 5. Schematic illustration of coin striking (after HORSNÆS et al. 2018, fig. 1.15).

Antallet af over- og understempler kan bidrage til at vurdere omfanget og arten af produktionen. Var møntproduktionen sparsom med fremstilling af relativt få mønter og ved anvendelse af kun en håndfuld forskellige stempler, eller var den langt mere omfangsrig med mange stempler.

Analysen kan også belyse produktionsforholdene. Hvis man forestiller sig en meget velordnet, men fåtallig fremstilling, vil der måske kun være ét eller få sæt stempler i brug på samme tid. I et sådant tilfælde vil der altså ikke være kombineret stempler på kryds og tværs. Men i en situation, hvor der på kort tid skal fremstilles mange tusinde mønter, kan man forestille

sig, at der har været mange møntslagere i gang på samme tid. De har haft hvert deres understempel, og med mindre, der har været en meget streng kontrol, har de kunnet benyttet et tilfældigt overstempel, der har været til rådighed. I en sådan situation vil man se, at mange overstempler kombineres med adskillige understempler.

En møntanalyse kan også fortælle, hvordan mønterne i en skat er bragt sammen. Hvis der er tale om en fåtallig produktion med få stempler, vil der tilsvarende også være få stempler repræsenteret i skatten. I det tilfælde vil der være mange mønter, der er præget med helt det samme under- og overstempel.

Det samme kan også forekomme ved en meget omfattende og langvarig møntproduktion. Hvis man forestiller sig, at en person har gjort sig fortjent til en større portion mønter og de hentes frisk fra møntstedet og kommer i jorden få dage senere, vil selve skattens mønter måske kun være præget med få forskellige stempler, selvom den samlede produktion vil omfatte mange flere stempler. I dette tilfælde vil alle mønterne være helt »friske« og uden slid efter lang tids brug. Skatten vil i det tilfælde bestå af et ganske lille udsnit af det samlede antal stempler, og det kan være svært at fastslå, om man er først eller sidst i produktionsperioden. Man kan også forestille sig, at mønterne er samlet sammen over en periode og dermed rent stempelmæssigt repræsenterer et større udsnit af de stempler, der gennem længere tid har været anvendt ved møntfremstillingen (Fig. 6).

I det følgende præsenteres hovedresultaterne af en stempelanalyse af ansigt/fremadskuende hjort, hvor samtlige kendte mønter indgår, dvs. Damhus-skattens 258 stykker, de 13 mønter fra Moesgaards artikel (MOESGAARD 2018), samt yderligere tre mønter, der siden er fremkommet med metaldetektor i Danmark.



Fig. 6. Eksempler på slidte og uslidte mønter. Bemærk især partiet omkring øjnene og næsen, der på de slidte mønter er næsten helt væk.

Fig. 6. Examples of worn and new coins. Note in particular the area around the eyes and the nose, which has almost disappeared completely on the worn coins.

Analysen er gennemført efter en visuel identifikation på baggrund af højopløselige fotos, i enkelte tilfælde kombineret med direkte fysisk undersøgelse af mønten (kun Damhus-skatten). Arbejdet har været begunstiget af, at mønterne i hovedsagen er meget velprægede, med et tydeligt præg, ligesom deres bevaringsgrad er helt uovertruffen! Det har derfor været muligt i stort set alle tilfælde at bestemme både ansigtsstempellet og hjortestempellet, hvilket er ganske usædvanligt. Kun i ét tilfælde er der tvivl om stemplet på en fragmenteret mønt (MOESGAARD 2018, kat. 12, der antagelig, men ikke med sikkerhed, er understempel U 22). Ofte vil man stå tilbage med et antal af mønter, der enten er så fragmenterede eller slidte, at stemplerne, der er anvendt til disse mønter, ikke kan

identificeres med sikkerhed. Det er der altså ikke tale om i dette tilfælde.

Vi kan også udlede information om udmøntningen ud fra det slid, der ses på en del af mønterne. I skatten er der tydeligt mønter med en slidt overflade, der vel at mærke ikke er forårsaget af opholdet i jorden, men som stammer fra længere tids brug med mange transaktioner. De høje punkter på præget er nedslidt og lettere udvisket. Andre mønter fremstår helt friske og uden et tilsvarende slid. Det kan både skyldes, at de blot har ligget stille i et skrin og sjældent har været i omløb, eller det kan skyldes, at de stammer fra en sen del af produktionen, der ligger umiddelbart før skatenedlæggelsen, og at de derfor ikke har nået samme grad af slitage.

Analysen identificerer 36 forskellige stempler med ansigtet og 57 stempler med hjorten. Ud fra den gængse antagelse om, at der er færre understempler end overstempler i en produktion, regnes ansigtssiden derfor som understempel (U), mens hjortesiden repræsenterer overstemplerne (O).

Damhus-skatten omfatter samtlige kendte stempler, på nær ét over- og ét understempel, nemlig U34 i kombination med O30, som er en løsfundet mønt fra Landerslev i Nordsjælland (MOESGAARD 2018, kat. 3). Denne mønt kan antages at være fremstillet efter nedlæggelsen af Damhus-skatten og dermed repræsentere en sen fase i udmøntningen.

Allerede nu kan vi altså konstatere, at skatten antagelig repræsenterer en meget stor andel af den samlede mængde stempler, der i sin tid er anvendt i møntproduktionen. Når ikke blot 12 ud af de 13 mønter, som Moesgaard behandler, fundet gennem de sidste mere end 100 år, har stempler, der også findes i skattefundet, men tillige de tre senest fundne mønter også alle er

fremstillet med stempler fra skattefundet, fortæller det os, at skatten med stor sandsynlighed rummer en stor andel af de oprindeligt anvendte stempler.

Det gør os i stand til i det mindste at foreslå en produktionsmængde. På baggrund af engelske kilder fra 1300-årene antages det, at et overstempel kan mønte 10–20.000 mønter, mens et understempel kan holde til 30–40.000 mønter. For de små sceattas regnes forsøgsvist med ca. 10.000 mønter pr. stempel (OP DEN VELDE/METCALF 2007, 77).

Selvom det er forbundet med store usikkerheder og en mængde faktorer kan spille ind, har jeg forsøgsvist regnet på udmøntningens teoretiske størrelse på baggrund af et henholdsvis lavt og højt antal mønter pr. stempel, for på den måde at få en ide om udmøntningens omfang.

Hvis man tager udgangspunkt i antallet af understempler og antager, at der i gennemsnit er præget minimum 8.000 mønter pr. stempel og maksimum 30.000 mønter, kan omfanget af produktionen groft beregnes således: $36 \times 8.000 = 288.000$ mønter eller $36 \times 30.000 = 1.080.000$ mønter. Uanset, hvor virkeligheden ligger, er der under alle omstændigheder tale om et meget stort antal mønter, der med en vægt på ca. 1 gram teoretisk har krævet mellem 288 kg og 1 ton sølv at mønte.

Ansigt/hjort

De 36 understempler med ansigtet, kan opdeles i en række varianter (Fig. 7). De to mest almindelige er A1, hvor slangerne i borten er fornedet, og A2 med slangerne i borten foroven. Begge har en variant, hvor ansigtets hår er forsynet med en kugle inde ved hovedet, henholdsvis A3 (variant af A1) og A4 (variant af A2). Samme



Fig. 7. Ansigtet kan opdeles i syv typer, A1–A7. A3 er en variant af A1 og A4 er en variant af A2, hvor der er tilføjet kugler inderst på hårstregerne. A5–A7 er sjældne særttyper der kun findes på ét eller to stempler.

Fig. 7. The face can be divided into seven types, i. e. A1–A7. A3 is a variation of A1, and A4 is a variation of A2 to which beads have been added to the hair-lines. A5–A7 are rare sub-types which only occur on one or two dies.

variation i hårets udseende kendes i øvrigt også helt identisk på Wodan/monster-sceattas – igen et tydeligt tegn på en nær relation mellem de to mønttyper. Endelig findes der en række tilfælde, hvor borten afviger fra de to hovedformer. De findes kun på ét eller to stempler (A5–A7), og der kan måske være tale om fejlskæringer af stempler, hvor meningen i udgangspunktet måske har været de almindelige varianter A1 eller A2? I alle tre tilfælde er det enten placeringen eller antallet af slanger, der er det afvigende punkt.

På hjortesiden er variationen ikke helt så stor. Det mest afgørende element har vist sig at være dyrets forkrop, hvor der på H1 ses en spiral i et blankt felt, H2 har en lille krog omgivet af krydsskravering, samt H3, hvor forkroppen udelukkende er skra-veret uden nogen spiral eller krog (Fig. 8).

Hvis man springer en række mellemregninger over, kan man ud fra analysen fastslå, at ansigt A1 (med varianten A3) generelt er tidligere end ansigt A2 (med variant A4). Tilsvarende er det konklusionen, at hjort H1 er den tidligste variant, herefter H2 og til sidst H3. Konklusionen bygger både på antallet af de enkelte varianter i skatten, idet man oftest kan formode, at de stempler og kombinationer, der er mest hyppige i skatten, også er dem, der er senest produceret. Det svarer lidt til, at der ofte vil være flest af de seneste årgange mønter, hvis man kigger i sin pung, mens ældre gangbare mønter vil være enten få eller helt mangle. Konklusionen underbygges af de foreløbige møntvægte. Her ses det nemlig, at de varianter, der her foreslås som de ældste, A1–H1, i gennemsnit vejer en smule mere end den



Fig. 8. Hjorten kan opdeles i tre typer, H1–H3. Forskellen ses i hjortens forkrop, hvor H1 har en spiral, H2 en lille krog og H3 udelukkende en krydskravering.

Fig. 8. The deer may be divided into three types, i. e. H1–H3. The types are defined according to the decoration of the deer's chest: H1 is decorated with a spiral, H2 with a little hook, and H3 is hatched.

yngste variant A2–H3. Reduceringen af vægten i løbet af en produktionsperiode er noget, der ofte ses – og måske var det en måde, hvorpå man kunne skaffe sig en ekstra fortjeneste. Det må dog understreges, at vægtanalysen skal kontrolleres på de færdigkonserverede mønter og med en vægt, der er endnu mere præcis end den, der var til rådighed i den indledende analyse. Endelig vil en analyse af metallet, især lødigheden, også være væsentligt, hvor man også kunne forvente et mindre fald i sølvindholdet over tid.

På nuværende tidspunkt vil jeg derfor ikke fremlægge de detaljerede analyser og vægte, men blot konkludere, at mønttypen er fremstillet med snesevis af stempler. Produktionen foregår over en så lang periode, at mønterne udvikler sig i varianter, der ikke blandes tilfældigt på kryds og tværs, men lader til at følge en udvikling, der kan aflæses i de nævnte varianter af henholdsvis understemplerne motiver ansigt/bort og overstemplerne hjorte.

Varigheden af udmøntningen kan ikke vurderes nærmere på nuværende tidspunkt. At den ikke blot er helt kortvarig og tilfældig, er dog klart allerede

nu. Typologisk lægger den sig mellem Wodan/monster-sceattas, der anvendes frem til starten af 800-årene, og ansigt/fremadskuende hjort efterfølges af KG 5, der har det samme ansigtsmotiv, men hvor hjorten er erstattet af et dyr, der i lighed med »monsteret« på sceattaen kigger bagover ryggen. Mens KG 5 med sikkerhed er fundet i Ribe, kan det samme ikke siges om typen KG 4 ansigt/fremadskuende hjort. Mønterne inde fra byens kulturlag er desværre så dårligt bevarede, at en sikker identifikation ofte er umulig. Blandt de få mønter fra Ribe kan der altså skjule sig en KG 4 eller to (MOESGAARD 2018, 24).

Skib/hjort – en halvpenning!

Typen Skib/fremadskuende hjort er repræsenteret i skatten med fire eksemplarer (Fig. 9). Kun den ene er hel, mens de andre tre er mere eller mindre fragmenterede med pløje- og trykskader på grund af opholdet i jorden. I resten af Skandinavien kendes yderligere ca. 11 mønter, så det totale antal kendte

mønter af denne type er ca. 15. I skatten er der ingen stempellighed mellem mønterne; hver mønt er altså præget med forskellige stempler. Derimod er x193 stempelidentisk på begge sider med en mønt fra Tissø/Fugledegård (JØRGENSEN 2006, fig. 4.3), mens der på de øvrige mønter, det foreløbig har været muligt at sammenligne med, ses enkelte stempelligheder mellem to, muligvis tre mønter. Det svarer lidt til det billede, man kunne se for mønttypen ansigt/fremadskuende hjort før Damhus-skatten (MOESGAARD 2018) og viser tilsvarende, at også produktionen af typen skib/fremadskuende hjort har været markant større end de få fund umiddelbart giver indtryk af.

Den ene hele mønt fra Damhus-skatten vejer blot ca. 0,42 gram, mens de fragmenterede ligger i intervallet 0,45–0,57 gram. Hvis man beregner den oprindelige vægt ud fra, hvor meget af mønterne der er bevaret, ligger den for alle fire mønter mellem 0,42–0,61 gram, i gennemsnit 0,55 gram. Også enkelte af de øvrige kendte mønter, hvor vægten er angivet og mønten er nærmest hel, viser tilsvarende lav vægt.

Diameteren adskiller sig ligeledes. Mens typen ansigt/fremadskuende hjort i gennemsnit er 19,5 mm i diameter, måler skib/fremadskuende hjort i Damhus-skatten 17,5 mm. Det lyder ikke af meget, men når man står med to mønter i hånden, er der umiddelbart synlig forskel.

På trods af de relativt få mønter er forskellene i vægt og diameter så markante og konsistente, at den langt mest sandsynlige forklaring er, at der er tale om *halvpenning*. Det må betegnes som en ægte numismatisk sensation! Vi skal helt frem til senmiddelalderen før man i Danmark på mere regulær basis fremstiller mønter med forskellig værdi. Penningen er ellers



Fig. 9. De fire skib/fremadskuende hjort-type mønter fra Damhus-skatten.

Fig. 9. The four coins of the type ship/forward-looking deer from the Damhus hoard.

enerådende. Skib/hjort-halvpenningen er da også et relativt kortlivet fænomen, da hverken de tidligere sceattas eller de senere mønter, der præges i vikingetiden, omfatter halvpenninge. Det er for ny foreslået, at der også blandt Frisiske sceattas kan være præget mønter med halv

Link 7
Σ: 4



Fig. 10. Både over- og understemplet findes kun i denne ene kombination. Understemplet er type A1, mens overstemplet er type H2.

Fig. 10. Both the upper and lower dies are found only in this one combination. The lower die belongs to type A1 while the upper die belongs to type H2.

værdi, men forslaget bygger udelukkende på vægtanalyser og ikke på stempelanalyser af mønterne (BRETERNITZ et al. 2017).

Omkring 820 erstattes sceattas i Ribe med penninge i nær dobbelt størrelse (men fortsat af samme vægt, ca. 1 gr) og med et motivvalg, der har klare referencer til Wodan/monster-sceattaen. Antagelig samtidig optræder den første udmøntning i Hedeby, hvor størrelse og vægt stort set svarer til Ribe-mønterne, men hvor motivvalget ikke sker ud fra lokale forudsætninger, men derimod med inspiration fra stort set samtidige karolingiske mønter (MALMER 2007; HILBERG 2014, 170 ff.). Frankerne, senere karolingerne, havde siden midten af 700-årene præget to nominaler – den store, som den store, og obolen, som den halve. Mon ikke det er herfra, at inspirationen til halvpenningen i Ribe er hentet?

Hovedparten af hjortene på halvpenningen har en markant spiral i forkroppen,



Link 19
Σ: 26

Fig. 11. To understempler, begge af type A1. Både U1 og U9 anvendes sammen med O5 (type H1), mens U1 også anvendes sammen med O19 (type H2).

Fig. 11. Two lower dies, both of type A1. Both U1 and U9 are used in combination with O5 (type H1), but U1 is also used in combination with O19 (type H2).

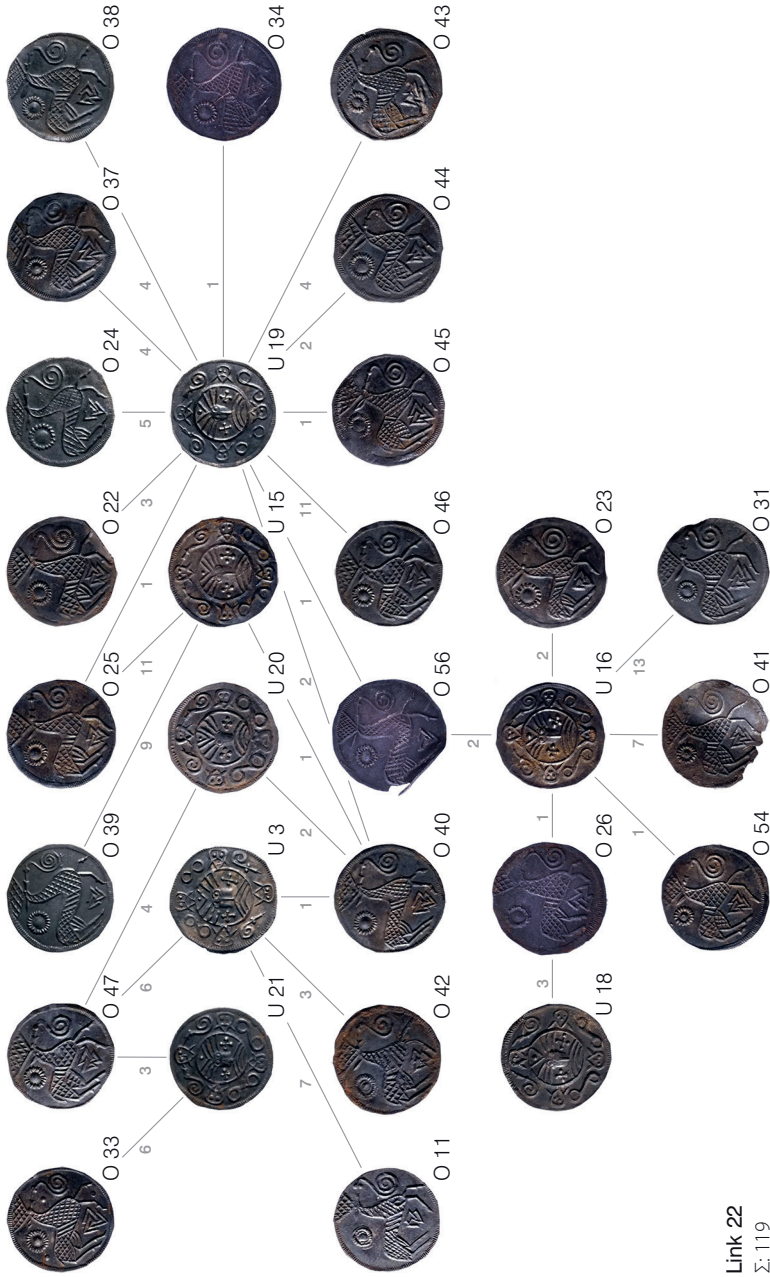


Fig. 12. Fire understempler med varierende anvendelse sammen med fire overstempler. Alle understempler er af type A1, mens overstemplerne konsekvent er af type H2.
 Fig. 12. Four lower dies in different combinations with four upper dies. All lower dies belong to type A1, while the upper dies belong to type H2.

men blandt de tilgængelige møntbilleder ses også en enkelt med krog og en med skravering i forkroppen. Skibssiden er også med forskellige variationer, bl. a. i antallet af skjolde, samt rigningens udformning, men heller ikke her ser man noget klart mønster på baggrund af det lille antal mønter. Der er altså et for spinkelt grundlag på nuværende tidspunkt, til at opdele mønttypen skib/fremadskuende hjort i flere forskellige varianter eller udmøntningsfaser på samme måde, som det foreslås for ansigt/fremadskuende hjort.

Konklusion

Damhus-skatten har på en række punkter givet os en helt ny og meget overraskende indsigt i en udmøntning tidligt i 800-årene. Skattens sammensætning fortæller i sig selv om en markant, kontrolleret møntøkonomi, hvor der kun anvendtes én hovedtype af mønter, hvor klip- og brudsølv ikke indgår, ligesom fremmed mønt udelukkes fra cirkulationen. Det gælder vel at mærke ikke kun udenlandske mønter, men også mønter fra Hedeby



Link 22
Σ: 119

Fig. 13. Den mest komplicerede stempeldæde omfatter syv understempler og 22 overstempler. Alle overstempler er af type H3, på nær O 11, der kun har forbindelse til U3. U3 er det eneste understempel af type A1, mens alle de øvrige understempler er af type A2.
Fig. 13. The most complicated chain of dies involves seven lower dies and twenty-two upper dies. All upper dies belong to type H3 except for O11 which is connected to U3 only. U3 is the only lower die of type A1; all other lower dies belong to type A2.

kun ca. 110 km borte. Det er egentlig ikke overraskende, da det er et billede, vi allerede kendte fra udgravningerne i Ribe, hvor Wodan/monster-sceattaen helt fra 720'erne og de næste ca. 100 år fortrængte fremmede mønttyper, særligt den frisiske Porcupine. Fra byens lag, og delvist fra fund i omegnen, vidste vi også, at det langt overvejende er mønter med ansigt/hjort (KG5–6), der findes her, mens det i Hedeby og omegn er andre præg, der dominerer fundbilledet (KG3 med Carolus/Dorestad eller Carolus/Hus og senere hele KG7–9-serien) (WIECHMANN 2007). Moesgaard foreslog for et par år siden, at KG4 Ansigt/fremadskuende hjort også skulle tilskrives Ribe. Det gjorde han på baggrund af de dengang 13 kendte mønter. Nu kan vi med stor sikkerhed sætte et udråbstegn bag det forslag!

Det overraskende ved Damhus-skatten er den helt klare erkendelse af omfanget af udmøntningen. Der har været tale om tusindvis og atter tusindvis af mønter, næsten uanset, hvor konservativt man beregner møntantallet pr. stempel (Fig. 10–13). Endnu mere overraskende er erkendelsen, at skib/fremadskuende hjort ikke blot er en mønt med et andet præg, men en møntenhed i sig selv, en *halvpenning*. Det lægger endnu et lag på vores indsigt i en stærkt kontrolleret udmøntning, der samtidig med at den brød med sceattaen, både indførte møntbilleder med klar reference til de tidligere præg, samt – inspireret af de karolingiske mønter – i en kortere periode udmøntede flere nominaler.

MOESGAARD (2018) foreslår at ansigt/fremadskuende hjort er en officiel Ribeudmøntning. Jeg er enig, og nu kan vi tilføje halvpenningen skib/fremadskuende hjort til Ribe-mønterne! Vi skal blot erindre, at der er tale om

anonyme mønter, der ikke i sig selv fortæller, hvor eller hvem der prægede dem. Søvsø (2018) har foreslået, at Wodan/monster-sceattaen ikke blot var Ribes mønt, men danerkongens mønt til fælles brug på hans tre emporier, Ribe, Åhus og Reric (Groß Strömkendorf). Søvsøs opfattelse af mønternes anvendelse underbygges af det spredningsmønster, som sceattas på nuværende tidspunkt udviser i Sydsandinavien (FEVEILLE 2019). I den tolkning bliver bruddet til den efterfølgende ansigt/fremadskuende hjort udmøntning dog større. Ganske vist fortsætter elementerne fra den lille Wodan/monster-sceattas i mønttypen Ansigt/fremadskuende hjort's motivvalg, men mønttypen var ud fra vores nuværende viden primært til brug i Ribe, mens den anden store, men her tidligt i 800-årene ligeværdige by, Hedeby, ikke anvender den samme mønttype. Her udmøntede man for første gang mønter af omtrent samme størrelse og vægt som Ribe-mønterne, blot med andre præg, delvist inspireret af karolingiske denarer. Hvis Søvsø har ret i sin tolkning af Wodan/monsteret, som en kongelig kontrolleret mønttype til brug på de tre store kongelige emporier, ser vi altså et brud med den tradition tidligt i 800-årene, hvor de tilbageværende to store byer har hvert deres eget – og hinanden nærmest ekskluderende – møntomløb.

På baggrund af den overraskende erkendelse af halvpenningen i Ribe-udmøntningen er det måske værd at genoverveje, om man også i Hedeby-udmøntningerne kan se spor efter flere nominaler, hvor den lille nominal, halvpenningen, i så fald kunne tænkes at være de mønter, der ligeledes bærer et skib som hovedmotiv på den ene side (Carolus/skib og haner/skib)? Det må fremtidig forskning og yderligere fund vise.

Litteratur

- Breternitz et al. 2017: P. Breternitz/D. Stangier/W. Tillmann, Friesische Halbsceattas. Werkstoffkundliche und historische Überlegungen. *Jaarb. Munt- en Penningkde.* 104, 2017, 1–22.
- Feveile 2006: C. Feveile, Mønterne fra det ældste Ribe. I: Feveile (red.): *Det ældste Ribe. Udgravninger på nordsiden af Ribe Å 1984–2000.* Ribe Stud. 1.1 (Ribe 2006) 279–312.
- Feveile 2008; C. Feveile, Series X and Coin Circulation in Ribe. I: T. Abramson (red.): *Two Decades of Discovery.* Stud. in Early Medieval Coinage 1 (Woodbridge 2008) 53–67.
- Feveile 2019: C. Feveile, Sceattas i Sydskandinavien – fra ekspanderende friserne til kontrollerende kongemagt. *By, marsk og geest* 31, 2019, 21–43.
- Feveile/Moesgaard 2018: C. Feveile/J.C. Moesgaard, Damhus-skatten – et fantastisk indspark til den tidlige mønthistorie. *By, marsk og geest* 30, 2018, 28–30.
- Hilberg 2014: V. Hilberg, Zwischen Innovation und Tradition. Der karolingische Einfluss auf das Münzwesen in Skandinavien. I: K. P. Hofmann/H. Kamp/M. Wemhoff (red.), *Die Wikinger und das Fränkische Reich. Identitäten zwischen Konfrontation und Annäherung.* Mittelalter Stud. 29 (Paderborn 2014) 133–215.
- Horsnæs et al. 2018: H. W. Horsnæs/J. C. Moesgaard/M. Märcher, Denar til daler. Danmarks mønthistorie indtil 1550 (København 2018).
- Jørgensen 2006: L. Jørgensen, Tracking down the aristocracy – distribution patterns and coin use in the Viking manor and market at Lake Tissø, Denmark. *Norisk Num. Årsskr.* 2000–2002, 2006, 190–207.
- Malmer 1966: B. Malmer, Nordiska mynt före år 1000. *Acta Arch. Lundensia Ser. in 8°*, no. 4 (Bonn 1966).
- Malmer 2007: B. Malmer, South Scandinavian Coinage in the Ninth Century. I: J. Graham-Campbell/G. Williams (red.), *Silver Economy in the Viking Age (Walnut Creek 2007)* 13–27.
- Moesgaard 2007: J. C. Moesgaard, Møntskatten fra Danelund og møntvæsenet i Sydvestjylland i vikingetid og tidlig middelalder. *Aarb. Nordisk Oldkde. og Hist.* 2004 (2007), 107–1156.
- Moesgaard 2008: J. C. Moesgaard, Udbredelsen af reguleret møntøkonomi i geografisk perspektiv ca. 600–ca. 1150. *Hikuin* 35, 2008, 133–150.
- Moesgaard 2018: J. C. Moesgaard, Den fremadskuende hjort – en hidtil uerkendt fase i Ribes udmøntning i 800-tallet? *By, marsk og geest* 30, 2018, 17–27.
- Metcalfe 1933: D. M. Metcalfe 1993, *Thrymsas and Sceattas 2* (London 1993).
- Op den Velde/Metcalfe 2007: W. Od den Velde/D. M. Metcalfe, *The Monetary Economy of the Netherlands, c. 690–c. 715 and the Trade with England: A Study of the Sceattas of Series D.* *Jaarb. Munt- en Penningkde.* 90 (Amsterdam 2007).
- Søvsø 2018: M. Søvsø, Emporia, Sceattas and Kingship in 8th C. »Denmark«. I: J. Hansen/M. Bruus (red.): *The fortified Viking age. 36th interdisciplinary Viking symposium in Odense May 17th 2017* (Odense 2018) 75–86.
- Wiechmann 2007: R. Wiechmann, Haithabu und sein Hinterland – ein lokaler numismatischer Raum? *Münzen und Münzfunde aus Haithabu (bis zum Jahr 2002).* Ausgr. Haithabu 36, 182–278.