

Arkæologi i Slesvig
Archäologie in Schleswig

18 · 2020

Symposium Jarplund
7.–8.2.2020

Kolofon / Impressum

Arkæologi i Slesvig / Archäologie in Schleswig

18 · 2020

Redaktion og udgivelse / Redaktion und Herausgabe

Pernille Kruse, Museum Sønderjylland-Arkæologi Haderslev, pekr@msj.dk

Ingo Lütjens, Archäologisches Landesamt Schleswig-Holstein, ingo.luetjens@alsh.landsh.de

Lilian Matthes, Museum Sønderjylland-Arkæologi Haderslev, lima@msj.dk

Mette Nissen, Museum Sønderjylland-Arkæologi Haderslev, meni@msj.dk

Ralf Opitz, Christian-Albrechts-Universität Kiel, r.opitz@ufg.uni-kiel.de

Tobias Schade, Eberhard Karls Universität Tübingen, tobias.schade@uni-tuebingen.de

Trykt med støtte fra / Gedruckt mit Unterstützung von

Museum Sønderjylland-Arkæologi Haderslev



Omslag, grafisk design og opsætning / Umschlag, Layout und grafische Gestaltung

Ralf Opitz, Christian-Albrechts-Universität Kiel, r.opitz@ufg.uni-kiel.de

Omslagfoto / Umschlagfoto

Jens Lühmann, NIhK

Tryk / Druck

Wachholtz Verlag GmbH, Kiel/Hamburg, 2021

ISSN 0909-0533

ISBN 978-87-87584-38-8

Copyright

Ansvar for copyright på de anvendte illustrationer ligger hos de enkelte forfattere. Alle rettigheder, også tryk af uddrag, fotomekanisk gengivelse eller/og oversættelse forbeholdes.

Die Autoren sind für das Copyright der gelieferten Abbildungen selbst verantwortlich. Alle Rechte, auch die des auszugsweisen Nachdrucks, der fotomechanischen Wiedergabe und der Übersetzung, vorbehalten.

Indhold/Inhalt

Tenna R. Kristensen

Grænser i landskabet – Sten- og jorddiger. 11

Philipp Grassel

Zwei ›Ziegelwracks‹ in der Kieler Außenförde?

Der Fund der *MALIK* und des *2-Anker Wracks*. 25

Søren Brøgger og Anders Hartvig

Bjerndrup – et skattefund med bebyggelse fra vikingetiden 39

Claus Feveile

Damhus-skatten – en foreløbig præsentation af

en Ribeudmøntning fra tidlig 800-årene. 51

Valerie Elena Palmowski

Kosel, neue Informationen zu einem altbekannten wikingerzeitlichen Bestattungsort.

Bioarchäologische Analysen der menschlichen Skelettreste aus Kosel-Ost. 67

Bente Sven Majchczack, Tina Wunderlich und Dennis Wilken

Die nordfriesischen Inseln im 8. Jahrhundert. Aktuelle Grabungsergebnisse

von Handelsplätzen auf der Insel Föhr, Kr. Nordfriesland. 89

Casper Marienlund

Beboelse i landskabet – en analyse af bebyggelsernes placering i landskabet

fra jernalderen til middelalder i området omkring Eltang Vig 105

Lars Grundvad

Jernalderofringer fra Stavsager Høj ved Fæsted – en foreløbig

præsentation af deponeringer og kontekster. 119

Tobias Schade

Das ›Nydamboot‹ im Museum: Inwertsetzungen

und Präsentation im Wandel der Zeit 139

Per Ethelberg

Mellem angler og jyder ved Kassø. 159

<i>Katrine Moberg Riis og Annette Frölich</i> Ønlev-kvinden – En højstatus kvindegrav med et kirurgisk redskab fra yngre romersk jernalder (225–250 e. Kr.)	179
<i>Mads Leen Jensen</i> En rig kvindegrav med hesteudstyr – nye resultater fra Tombølgård	199
<i>Line Lerke og Christine Søvsø Hjorth-Jørgensen</i> Fragmenter af et håndværk: Ten- og vævevægte i førromersk og ældre romersk jernalder i Jylland	221
<i>Almut Fichte</i> Knoglerne fra Kassø.	239
<i>Louise Felding, Lilian Matthes og Vianna Tastesen</i> Tekstilproduktion i dansk bronzealder.	259
<i>Martin Egelund Poulsen</i> Treskibede bulvægshuse og deres vstdanske udbredelse. Om regionalitet og monumentalitet i ældre bronzealder periode II–III.	273
<i>Rüdiger Kelm</i> Die Europäische Route der Megalithkultur in Schleswig-Holstein – Ergebnisse eines archäologischen Vermittlungsprojektes zwischen denkmalbasierter Forschung und Kulturtourismus	289
<i>Jesper Borre Pedersen</i> Tidsrummet for Hamborgkulturens bosættelse ved Jelsøerne kommenteret gennem forsøg på flintsammensætning	303
<i>Esben Schlosser Mauritsen</i> Luftfotoarkæologi i Slesvig. En status.	319
<i>Forfattere/Autoren</i>	333

Bjerndrup – et skattefund med bebyggelse fra vikingetiden

Søren Brøgger og Anders Hartvig

Abstract

In the early part of 2018, three metal detectorists discovered several Viking Age silver coins on a field near the village of Bjerndrup in the southeastern part of Jutland, Denmark. Local archaeologists were contacted and in cooperation with the landowner they were able to excavate the area during two campaigns in 2018 and 2019 – excavations in which the original finders took part with their metal detectors. The excavations revealed 224 pieces of silver: 150 coins or fragments of coins, fourteen silver ingots and sixty pieces of hack silver. The coins were Kufic, Anglo-Saxon, Frankish, and Danish, from the emporia Ribe and Hedeby. The date of the younger coins suggests that the hoard was buried not long after 910 AD.

The removal of the topsoil revealed a longhouse, three smaller buildings and nineteen sunken-feature-buildings (SFBs). The longhouse was ¹⁴C-dated to c. 945–993 AD, while some of the other buildings appear to be a bit older. The SFBs contained spindle whorls and loom weights indicating textile production. One SFB stood out as it contained e.g. glass beads, a miniature silver sword, and a Thor's hammer amulet.

The combination of coins and especially the presence of coins from both Hedeby and Ribe sheds new light on early Danish coinage and trading between Ribe and Hedeby.

Indledning

En kold januar dag i 2018 påbegyndte detektorfører Kenny Thygesen, i samarbejde med kollegerne Søren Torbensen og Karin Krag, at afsøge en mark nord for landsbyen Bjerndrup. Bjerndrup, der tidligere har været sogneby, ligger få kilometer vest for Hærvejen, midt imellem Tinglev og Kliplev. På et lille plateau, omgivet af Bjerndrup Mølleå mod syd og vest og et vådområde mod øst, blev

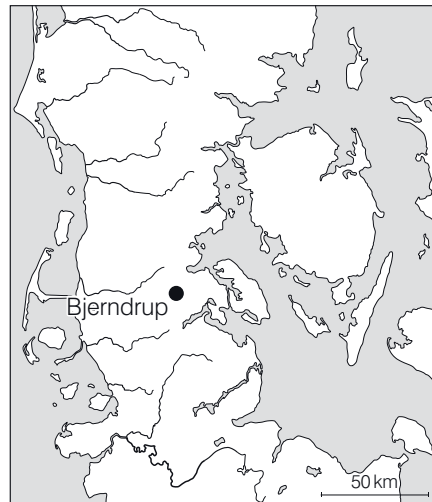


Fig. 1. Den geografiske placering af Bjerndrup.

Fig. 1. Geographic location of the site Bjerndrup.



Fig. 2. Luftbillede af marken, med stjerner er sølv fundet i januar markeret (Kort: Geodatastyrelsen 2018)

Fig. 2. Aerial photography of the site. Stars mark silver found in January (Map: Geodatastyrelsen 2018).

der på et mindre område fundet 65 stykker sølv fra vikingetiden. Der var ikke tvivl om, at det drejede sig om en sølvskat fra vikingetiden. Foruden de almindelige elementer såsom sølvbarrer, brudsølv og dirhemmønter optrådte en stor portion hele europæiske og danske mønter i fundet. Samme dag blev Museum Sønderjylland kontaktet og i sommeren 2018 blev det muligt at bjærge skatten, samt at afdække et større område og dokumentere skattens kontekst.

Første kampagne i 2018

De fundne dele af skatten var tydeligvis spredt i nord/syd-gående retning ved pløjning af marken. I forageren i syd havde

traktoren trukket enkelte sølvstykker mod vest. På baggrund af fundspredningen blev der udstykket et felt til udgravning. Det knapt 1000 m² store udgravningsfelt skulle sikre, at alle yderligere dele af skatten blev fundet (Fig. 2). En sommerdag i 2018 påbegyndte museets arkæologer således udgravningen med hjælp fra de tre oprindelige findere. Til muldafrømningen anvendtes en rendegraver, som gravede mulden af i tynde lag af fem centimeters tykkelse. Mellem hver af disse afgravninger, blev fladen gennemgået grundigt af detektorførerne, hvorved fundmængden forøgedes betydeligt – fra 66 til 224 stykker sølv. Foruden enkelte senere detektorfund, blev hele skatten således fundet under kampagnen i 2018.

Skattens indhold

Til skatten regnes som udgangspunkt genstande af sølv. Foruden disse er der også fundet tenvægte og vægtlodder i bly og andre jerngenstande. Skatten består af 150 mønter eller møntfragmenter, 14 sølvbarer og 60 stykker brudsølv, smykker eller smykkefragmenter.¹ Samlet vejer mængden af sølv 450 g. Mønterne kan groft deles op i fire kategorier: kufiske, karolingiske, engelske og danske mønter. Yderligere differentieres mellem hele, klippede og knækkede mønter. De knækkede mønter vurderes at være knækket ved pløjning, mens de klippede bevidst er klippet itu.²

Den helt dominerende kategori er de kufiske mønter, som omfatter otte hele mønter samt en række fragmenter i form af 82 møntklip og 17 knækkede mønter. En stor del af disse fragmenter var så små, at en identifikation ikke umiddelbart har været mulig. Disse mønter er for en dels vedkommende markant ældre end de kontinentale og insulære mønter i fundet. De yngste dirhem mønter i skatten kan tilskrives den samanidiske emir Ahmad ibn Isma'il og er udmøntet i det nuværende Tashkent i Uzbekistan i 910 eller 911 e.v.t. (Fig. 3).

De karolingiske mønter i skattefundet består af mønter fra såvel Øst- som Vestfranken samt fra kongeriget Italien. Det karolingiske dynasti sad på magten i store dele af det vestlige Europa fra det 7. til det 10. århundrede e.v.t. Karolingiske mønter kendes fra flere fund i Skandinavien, hvor

de til tider er gennemboret med et hul eller påsat en øsken til ophæng (DATABASEN FOR DIGITALE DETEKTORFUND, DIME 2020).³ Dette er kun tilfældet med en enkelt af de karolingiske mønter fra Bjærndrup-skatten. Desuden synes ingen af mønterne at være klippet over – i alt fandtes 19 hele karolingiske mønter og 22 knækkede. Af disse kan fire henføres til den italienske konge Berengar I, tre til den romerske kejser Ludvig den Blinde, to til den romerske medkejser Lambert, tre til den vestfrankiske konge Karl den Enfoldige og otte til den østfrankiske konge Ludvig Barnet.

Skatten indeholder syv mønter fra de britiske øer, hvoraf tre er slået af den angelsaksiske konge Edward den Ældre, formentlig i Winchester mellem 899 og 924 e.v.t. De sidste mønter er ikke egentlig engelske, men såkaldte Skt. Edmund-mindepenninge, slået i det dansk-kontrollerede East Anglia. Denne mønttype skulle mindes drabet på den hellige kong Edmund, begået af vikingerne selv, et par årtier tidligere (YARROW 2006, 32ff.). Udmøntningen af disse mindepenninge foregik fra ca. 895–917/18 e.v.t. På baggrund af møntens design og korte inskriptioner, må den tilhøre den sene del af denne periode (BLACKBURN/PAGAN 2002, 5).

Den sidste gruppe af mønter er de danske, udmøntet i henholdsvis Ribe og Hedeby. Fælles for mønterne fra disse to byer er manglen på prægning, der kan indikere møntsted eller udmøntende magt. Typerne er således dateret på baggrund af fundkontekst og udmøntningsstederne er

1 Da skattefundet kategoriseres som danefæ, har Nationalmuseet ansvaret for afrensning og konservering af genstandene. Af denne grund har en tilbuds-gående analyse af samtlige mønter og fragmenter ikke været mulig ved Museum Sønderjylland – Arkæologi.

2 Til bestemmelse af de forskellige mønter har

Jens Christian Moesgaard, Simon Coupland, Luca Gianazza og Salwa Y. Amzourou venligst bidraget.

3 En databasesøgning afslørede, at 7 af 20 nyere detektorfundne karolingiske mønter (halve eller større) var gennemborede eller påmonteret øsken.



Fig. 3. a Engelsk mønt slået under Edward den Ældre, formentlig i Winchester mellem 899 og 924 e. v. t. b Hedeby mønt KG 7 slået i Hedeby i starten af 900-tallet. c Karolingisk mønt slået under Berengar den I, i Milano 901–902. d Ribe mønt slået i Ribe i sidste halvdel af 800-tallet (Foto: A. Hartvig, MSJ).

Fig. 3. a English coin minted during the reign of Edward the Elder, probably in Winchester between AD 899 and 924. b Coin from Hedeby, type KG 7, minted in the beginning of the 10th century AD. c Carolingian coin minted during the reign of Berengar I, Milano, AD 901–902. d Coin from Ribe minted in the last half of the 9th century AD (Photo: A. Hartvig, MSJ).

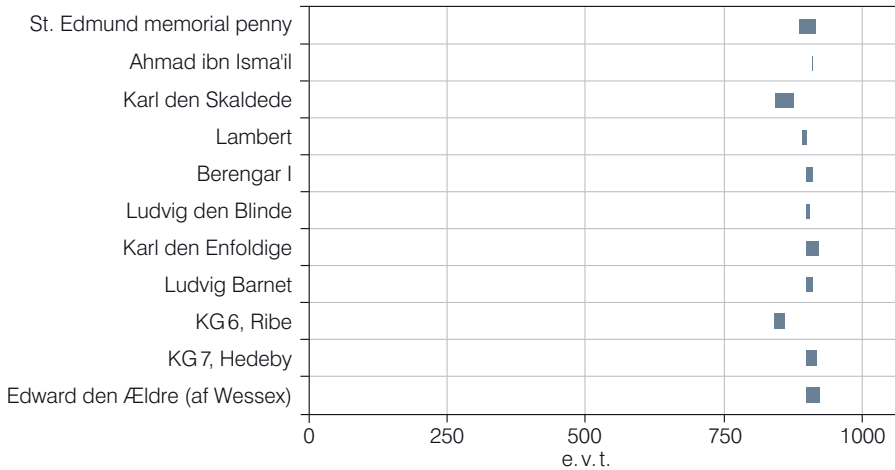


Fig. 4. Diagram med udmøntningstidspunkt for de typebestemte mønter. Foruden de Skt. Edmund-mindepenninger samt de kufiske og danske mønter er dateringerne baseret på den udmøntende magthavers regeringsperiode. Flere typer af mønter kan henføres til samme magthaver. Bemærk den noget tidlige datering af KG 6-typen (udarbejdet af S. Brøgger, MSJ).

Fig. 4. Table showing the period in which the identified coin types were minted. Apart from the St. Edmund memorial pennies, the Kufic coins, and the Danish coins, the dates are based on the minting authority's period of reign. Several types of coins may be associated with the same authority. Note the early date of type KG 6. Coins minted by Charles the Bald should possibly be associated with Charles the Simple instead (prepared by S. Brøgger, MSJ).

foreslået på baggrund af fundsteder. Mønterne fra Ribe er de såkaldte KG 6-mønter med et strålende ansigt på forsiden og en bagudskuende hjort på bagsiden. Traditionelt har man antaget, at udmøntningen i Ribe ophørte i midten af 800-tallet, men mønttypen optræder i flere skattefund fra 900-årene, hvorfor produktionen muligvis er fortsat længere end hidtil antaget (MOESGAARD 2018 a, 130.)

Mønterne fra Hedeby er imitationer af Karl den Stores mønter fra Dorestad. Udmøntningen af originalen var dog ophørt længe inden udmøntningen begyndte i Hedeby, hvorfor de oprindelige KAROLUS på forsiden og DORSTAD på bagsiden på dette

tidspunkt er forvansket til mere eller mindre ulæselige streger og buer. Disse mønter er af typen KG 7 og dateres traditionelt til de første par årtier af 900-årene (MOESGAARD 2008, 141).

Beregnet på antal udgør hele mønter eller møntfragmenter langt den største andel af skatten. Mere end halvdelen af den samlede sølvmasse består dog af 19 hele eller overlappede sølvbarer og yderligere 11 stykker klipsølv.

På baggrund af de yngste mønters datering og de relativt ensartede dateringer af en stor del af mønterne til de to første årtier af 900-årene, må skatten være nedlagt efter år 910 eller 911 e. v. t. (Fig. 4).

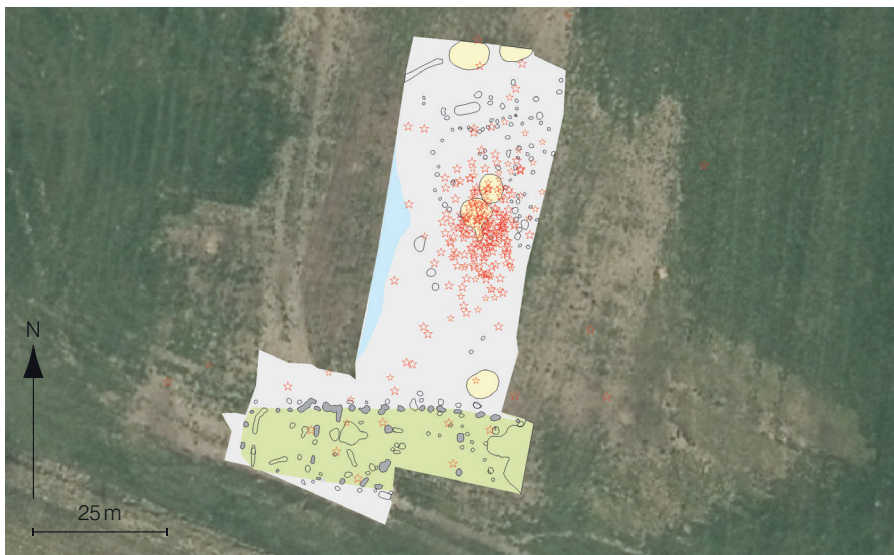


Fig. 5. Plan over udgravningen 2018, med stjerne er fund fra sølvskatten markeret (Grafik: S. Brøgger, MSJ).

Fig. 5. Plan of the excavation 2018. Stars mark small finds from the silver hoard (Graphics: S. Brøgger, MSJ).

Den underliggende bebyggelse

Da den sidste muld var fjernet, blev det hurtigt tydeligt, at skatten ikke havde været nedgravet på et isoleret sted fjernt fra omkringliggende bebyggelse. I den sandede undergrund dukkede stolpehuller og grubehuse op. Grundet feltets udstrækning kunne bebyggelsesområdet ikke afgrænses, men inden for det 1000 m² store udgravningsfelt kunne fem ovale grubehuse og et treskibet langhus erkendes (Fig. 5). Grundet begrænset tid blev kun de tagbærende stolpehuller i

det treskibede langhus snittet. Fylden fra stolpehullerne blev soldet og der blev udtaget prøver til flotering. Floteringen viste, at de tagbærende stolper i den østlige del af huset indeholdt en del korn. Efterfølgende ¹⁴C-dateringer foretaget af materialet fra tre tagbærende stolpehuller daterer det treskibede hus til 945–993 e. v. t. (1 std. afv.).⁴ Bygningen er altså formentlig en smule senere end nedlæggelsen af skatten. Foruden konstruktionerne dukkede enkelte typiske bopladsfund op, bl. a. ten- og vævevægte af brændt ler, vægtloddet af bly, slagge, rav og keramik.

4 Prøvenummer for de tre prøver er: Poz-108804: ¹⁴C-alder 1095, Poz-108805: ¹⁴C-al-

der 1085, 30 og Poz-108807: ¹⁴C-alder 1095, 30.

Bevaringsforhold og grubning

Ved udgravningen blev der klart, at området var stærkt nedpløjet og erosionstruet. Mod syd havde den tidligere mølledam »spist« af området. Almindelig landbrugsdrift som pløjning og grubning havde ligeledes slidt på anlægssporene; op ad skråningen mod nord var muldtykkelsen blot 15 cm. I toppen af grubehusene kunne spor efter grubning iagttages i form af lange tætløbende, mørke streger. Dyrkningen havde påvirket bevaringsgraden og været med til at sprede skatten op i pløjelaget. Med udgangspunkt i nedslidningen af lokaliteten blev der lavet en ansøgning til Slots- og Kulturstyrelsens pulje for dyrkningstruede midler. Ønsket var at undersøge et større område og opnå indblik i skattens kontekst.

Anden kampagne i 2019

Med en bevilling fra Slots- og Kulturstyrelsen blev det muligt at vende tilbage til Bjerndrup og foretage en egentlig udgravning af stedet. Udgravningsområdet omfattede feltet fra 2018, hvorved det treskibede hus blev afdækket i sin helhed. Et større område nord for huset blev afdækket og der blev trukket tre søgegrøfter op ad bakken mod nord. I alt blev cirka 2500 m² afdækket. Endnu engang blev der benyttet metaldetektorer i forbindelse med undersøgelsen. Dette resulterede dog ikke i yderligere fund, som kan tilskrives skatten, hvilket understøttede formodningen om, at vi havde fundet alle elementer fra skatten i første kampagne.

Ved udgravningen blev der foruden det treskibede hus K1 erkendt i 2018-kampagnen, fundet yderligere tre treskibede huse: to havde en nord/syd-orientering mens det

tredje var øst/vest-orienteret. Ud over de treskibede bygninger blev der erkendt yderligere 14 grubehuse, hvorved det samlede antal grubehuse nåede op på 19. Ved første undersøgelse var dele af det store treskibede hus afdækket og de tagbærende stolper var blevet snittet. Ved undersøgelsen i 2019 blev det komplette hus K1 undersøgt, huset var opført med fire sæt tagbærende stolper. Det havde buede vægge, der flere steder kunne følges som dobbeltstolper. Længden var 27 m og bredden på midten var 8,5 m. Foruden dette hus blev der undersøgt tre treskibede bygninger mod nord. Bygning K9 er en nord/syd-orienteret 17 m lang bygning, hvor kun de tagbærende stolpehuller var dårligt bevaret. En anelse mod vest, med nogenlunde ens orientering lå endnu et treskibet hus, K11. K11 har fire sæt tagbærende stolpehuller, hvor de yderste sæt var placeret i gavlen og trukket tæt sammen i forhold til dem inde i huset – et træk, der normalt forbindes med bygninger fra 700-tallet (ETHELBERG 203, 329). En rest af østvæggen indikerer, at der er tale om buede vægge. Bygningens længde var små 18 m og bredden var på midten omkring 6 m. Den tredje bygning var en øst/vest-orienteret 16 m lang treskibet bygning K10. K10 lå syd for de to nord/syd-orienterede bygninger. Mod vest var K10 forstyrret af det senere grubehus eller kælder K7. K10 havde, som K9 og K11, fire sæt tagbærende stolper, hvor de yderste var placeret i gavlen og trukket tættere sammen. Som ved de to andre bygninger var bevaringsgraden meget dårlig, hvorfor der ikke kunne erkendes spor efter vægforløb (Fig. 6). Ingen fund knytter sig til K10 og der blev ikke udtaget prøver til ¹⁴C-datering af huset.

Af de 19 erkendte grubehuse blev de syv og den lille rest af det borteroderede K4 undersøgt. I fladen kunne grubehusene inddeles i to typer: de ovale (simple)

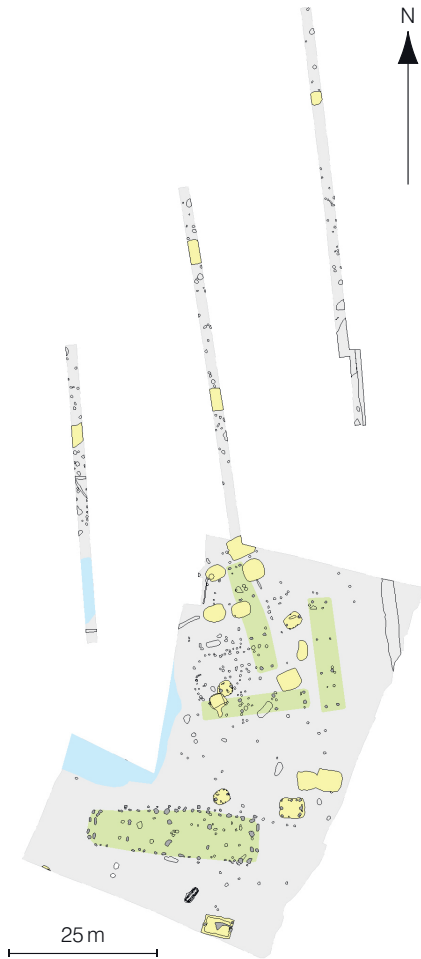


Fig. 6. Plan over udgravningen og søgegrøfter i 2019 (Grafik: S. Brøgger, MSJ).

Fig. 6. Plan of the excavation and trial trenches 2019 (Graphics: S. Brøgger, MSJ).

og de rektangulære (tømmerbyggede) (SØRENSEN 2011, 53). Af de 19 grubehuse kunne de fem med sikkerhed siges at være tømmerbyggede. Antallet kan dog være

større, da grubehusene erkendt i søgegrøfter ikke er fuldt afdækket. Af de seks undersøgte grubehuse var to rektangulære tømmerbyggede, nemlig K2 og K5, mens de resterende (K3, K4, K6, K7 og K8) må tolkes som simple ovale grubehuse. I K7 var de tagbærende stolper i gavlens ganske ringe bevaret og der blev ikke erkendt spor efter et vægforløb. Alligevel tolkes K7 som grubehus på baggrund af en hel og en fragmenteret vævevægt, samt et stykke af en tenvægt fundet i nedgravningens fyld. Efter Anne Birgitte Sørensens typologi kan de tømmerbyggede grubehuse henholdsvis henføres til type VI (K2) og V2 (K5), mens de simple alle var af typen IB (SØRENSEN 2011, 49). Generelt var de tømmerbyggede grubehuse med et bundareal på henholdsvis 11 og 9 m² større end de simple grubehuse, der var omkring 4–5 m² ved bunden. Dateringsmæssigt antages det, at de større tømmerbyggede grubehuse er yngre end de simple ovale. Fremtidige ¹⁴C-dateringer kan forhåbentlig underbygge dette.

Fundmaterialet fra grubehusene består hovedsageligt af skår fra groft magrede halvkuglekar, tenvægte og vævevægte af brændt ler. I flere af grubehusene er der fundet slagge fra jernforarbejdning samt nedbrudte jerngenstande. Genstandene fundet i grubehusenes fyld afspejler ikke aktiviteter i grubehuset, men snarere de aktiviteter, der er forgået ved bebyggelsen omkring grubehuset.

Fundmæssigt springer det store grubehus K2 i øjnene. Det sydligste, helt rektangulære og tømmerbyggede grubehus havde som det eneste på pladsen væggrøft bevaret. Fundene fra grubehusets nedre aktivitetsflade talte en glasperle og et perlefragment, en perle af bjergkrystal, en lille thorshammer i jern, samt et miniaturesværd i sølv. Ved sværdets greb

var det tynde sølvblik ombukket, så det udgjorde en øsken til ophæng i en tynd kæde (Fig. 7). Glasperlerne kendes fra markedspladslagene i Ribe, hvor de først optræder i lagene efter 820. Hvornår perlerne er endt i grubehuset er uvist, men de viser, at grubehuset K2 må dateres til efter 820.⁵ Hvorvidt årsagen til de mange fund skal findes i dets nære beliggenhed til hovedhuset K1, og om grubehuset efter endt funktion er brugt som affaldshul af husets beboere, er uvist, men en mulighed.

Nær udgravningens afslutning blev der ved feltets nordlige kant trukket tre søgegrøfter mod nord. De tre søgegrøfter afslørede, at den intensive bebyggelse strakte sig i hvert fald 150 m længere mod nord. Også her blev der påtruffet grubehuse og stolpehuller. I dette område fandt en detektorfører bl.a. en remsamler fra vikingetiden og en smule længere mod nord enkelte mønter, der er samtidige med mønterne fra skattefundet. Der er således ingenlunde tale om den isolerede og velafgrænsede gårdsenhed, vi havde forestillet os efter afslutningen af første udgravningskampagne, men snarere om en bebyggelse i flere faser, som har udnyttet de tørre »knolde« i terrænet til det yderste.

På baggrund af hustypologien må bebyggelsen være opstået i 700-tallet. Denne datering underbygges af detektorfund, blandt andet bagenden af en hesteformet fibel. I løbet af vikingetiden udviklede og bredte bebyggelsen sig for i sidste del af 900-tallet at dø ud eller flytte. Bebyggelsen kan meget vel være flyttet mod syd og udviklet sig til sognebyen Bjerndrup.



Fig. 7. Udvalgte fund fra grubehus, glasperler, Thorshammer, tenvægte, hvæssesten og miniature sværd af sølv (Foto: A. Hartvig, MSJ).
Fig. 7. A selection of finds from the sunken feature-building: glass beads, Thor's hammer, spindle whorls, whetstone and a miniature silver sword (Photo: A. Hartvig, MSJ).

Perspektivering

Følger man Bjerndrup Mølleå længere mod vest kommer man til St. Jynde vad. Her blev i 1863 fundet en større sølvskat bestående af brudsølv og mønter. Skatten ved St. Jynde vad er nedlagt efter 955 e. v. t. Modsat Bjerndrup-skatten indeholdt fundet fra St. Jynde vad næsten ingen hele

5 Venligst meddelt af Claus Feveile, Sydvestjyske Museer, 25.05.2020.

mønter, men hovedsageligt fragmenterede smykker og ituklippede mønter (SKOV-MAND 1942, 79 ff.). I hvilken kontekst fundet fra St. Jyndeved skal ses er uvist, da der ikke er fortaget en udgravning af stedet. Fundet vidner dog om, at der i området omkring åen i 900-årene har været en gruppe individer, der havde opbygget en vis kapital i form af sølv.

Ser vi på regionens andre undersøgte vikingetidslokaliteter ses tydeligt to grupper af bebyggelser: én gruppe domineret af rural bebyggelse med få grubehuse, og én gruppe med en rural bebyggelse, hvor der optræder mange grubehuse og indslag af håndværk og importfund. Til den første gruppe hører en lang række udgravninger omkring Kolding, hvor der optræder to til tre grubehuse pr. gårdsenhed. Alle grubehuse er af den simple type, og meget få importfund eller håndværksindikatorer er til stede (HARTVIG/PEDERSEN 2013, 203 ff.). Til den anden gruppe hører Bjerndrup, Syvsig nordvest for Vojens og Gammeltoft ved Padborg. Ved Syvsig er der i forbindelse med to udgravningskampagner afdækket spor efter mindst 34 grubehuse. Af de 34 grubehuse var 30 opført som den simple type, mens fire kunne henføres til den tømmerbyggede type. Fundene tydede på vævning, men også enkelte spor efter håndværk, glasmageri og ravforarbejdning blev observeret (EISENSCHMIDT 2012, 181 ff.). Ved Gammeltoft nær Padborg blev der i 2007 udgravet en bebyggelse, der foruden treskibede huse bestod af mindst tyve grubehuse. Også ved Gammeltoft var den simple type dominerende, kun ét grubehus skal henføres til den tømmerbyggede fase (HIRSCH 2008, 13.). Tekstilarbejde har også hér domineret, men i fundmaterialet optræder ligeledes en del importgenstande i form af hvæssesten, perler og basalt (HIRSCH 2008, 133).

Tekstilforarbejdning har, som ved de andre lokaliteter, spillet en stor rolle i Bjerndrup. Bjerndrup adskiller sig dog fra Syvsig og Gammeltoft på flere parametre, blandt andet ved at have flere tømmerbyggede grubehuse, tilstedeværelsen af smedaffald og vægtlodder, samt naturligvis skattefundet. Skatten er med sikkerhed nedlagt efter 910 eller 911 e. v. t. De ret enslydende dateringer på de i øvrigt meget forskellige mønter, sandsynliggør, at skatten er nedlagt ret kort tid herefter. Det nøjagtige tidspunkt må dog stå hen i det uvisse, da skatten ikke med sikkerhed kunne knyttes til en konstruktion eller nedgravning. Da bebyggelsen og aktiviteten på stedet ser ud til at strække sig fra 700-årene til anden halvdel af 900-tallet, må skatten antages at kunne knyttes til denne bebyggelse. Muligvis er skatten en smule ældre end langhuset K1.

Hvem var skattens ejer?

Hvem kunne ejeren af denne skat være? Bjerndrup ligger blot få kilometer vest for Hærvejen og cirka midt mellem de to samtidige emporier Ribe og Hedeby. Importfundene såsom perler, klæbersten, basalt, og mønterne fortæller, at denne stormand har besøgt de to emporier. Ser man på skatten, er der med stor sandsynlighed tale om en hengemt opsparing, som ejeren havde til henblik at grave op igen. Hvorfor dette ikke er sket, må nok stå hen i det uvisse. På baggrund af fundspredningen og skattens datering er det sandsynligt, at skatten havde været nedgravet nær væggen til grubehuset eller kælderens K7. Det er påfaldende, at ingen af de danske eller engelske mønter og kun en enkelt af de karolingiske mønter er klippet i stykker eller har påmonteret øsken. Netop dette adskiller disse mønter fra andre

danske møntfund, hvor de samme mønter oftest er klippede eller har påmonteret øsken (MOESGAARD 2018 b, 19). Sådanne mønter har udelukkende fungeret som betalingsmiddel på grund af deres sølvværdi. Mønterne fra Bjerndrup må derimod afspejle en møntøkonomi i de to byer Ribe og Hedeby. Den store portion af hele karolingiske mønter er her interessant, da de stiller spørgsmålet, om disse mønter kan have været gangbare i Hedeby og i Ribe på lige fod med de lokale mønter. Påfaldende er det i hvert fald, at de optræder hele og uklippede. Skattens ejer har altså drevet handel i begge handelscentre eller i hvert

fald handlet med folk, som har frekventeret Ribe og Hedeby, da intet tyder på at de to mønttyper har været gangbare udenfor emporierne (MOESGAARD 2008, 130). Og da Hedeby mønter ikke cirkulerer i Ribe og omvendt, kan man formode, at vi reelt ser tre betalingsystemer repræsenteret i Bjerndrup-skatten: ét til Hedeby, ét til Ribe og brudsølv, der var blev brugt i hverdagen og til dels i de to emporier (MOESGAARD 2018 b, 18). Skattefundet fortæller historien om Bjerndrup som hjemsted for en lokal stormand, der har tiltrukket sig forskellige aktiviteter og taget del i den gryende møntøkonomi i Hedeby og Ribe.

Litteratur

- Blackburn/Pagan 2002: M. Blackburn/H. Pagan, The St Edmund Coinage in the Light of a Parcel from a Hoard of St Edmund Pennies. *British Num. Journal* 72, 2002, 1–14.
- Eisenschmidt 2012: S. Eisenschmidt, Gensyn med Syvsig – en landsby fra yngre romersk jernalder og vikingetid. Med graveske gennem Sønderjylland – Arkæologi på naturgas- og motorvejstrace. *Årb. Mus. Sønderjylland* 2012 (Haderslev 2012) 179–193.
- Ethelberg et al. 2003: P. Ethelberg/N. Hardt/B. Poulsen/A. B. Sørensen, Det Sønderjyske landbrugs Historie. Jernalder, vikingetid og middelalder. *Skr. Hist. Samfund Sønderjylland* 82 (Haderslev 2003).
- Hartvig/Pedersen 2013: A. Hartvig/S.L. Pedersen, Hvinderup og Stagebjerggård – Bebyggelse fra vikingetiden og middelalder omkring Kolding. *Ark. Slesvig/Arch. Schleswig* 14, 2013, 189–210.
- Hirsch 2008: K. Hirsch, Gammeltoft. Eine Siedlung der jüngeren germanischen Eisenzeit und der Wikingerzeit im Kirchspiel Bov, Sønderjylland. *Ark. Slesvig/Arch. Schleswig* 8, 2008, 127–133.
- Moesgaard 2008: J.C. Moesgaard, Udbredelsen af reguleret møntøkonomi i geografisk perspektiv ca. 600–ca. 1150. *Hikuin* 35, 2008, 133–150.
- Moesgaard 2018a: J.C. Moesgaard, De første skridt mod møntøkonomi – ca. 600–1060. Denar til daler. *Danmarks mønthistorie indtil 1550* (København 2018) 112–197.
- Moesgaard 2018b: J.C. Moesgaard, Den fremadskuende hjort – en hidtil uerkendt fase i Ribes udmøntning i 800-tallet? *By, marsk og geest* 30, 2018, 17–28.
- Sørensen 2011: A. B. Sørensen, Østergård. Vikingetid og middelalder (Haderslev 2011).
- Skovmand 1942: R. Skovmand, De danske skattefund fra vikingetiden og den ældste middelalder indtil omkring 1150. *Aarb. Nordisk Oldkde. og Hist.* 1942, 1–275.
- Yarrow 2006: S. Yarrow, Saints and their Communities: Miracle Stories in Twelfth-Century England (Oxford 2006).

Hjemmesider

- Databasen for digitale detektorfund, Dime 2020: Dime – Digitale detektorfund, <https://www.metaldetektorfund.dk/soeg/>. Udsøgte genstandstyper »Karolingisk denar« og »Anden karolingisk vikingetidsmønt«. Besøgt 11.11.2020.