

Arkæologi i Slesvig
Archäologie in Schleswig

18 · 2020

Symposium Jarplund
7.–8.2.2020

Kolofon / Impressum

Arkæologi i Slesvig / Archäologie in Schleswig

18 · 2020

Redaktion og udgivelse / Redaktion und Herausgabe

Pernille Kruse, Museum Sønderjylland-Arkæologi Haderslev, pekr@msj.dk

Ingo Lütjens, Archäologisches Landesamt Schleswig-Holstein, ingo.luetjens@alsh.landsh.de

Lilian Matthes, Museum Sønderjylland-Arkæologi Haderslev, lima@msj.dk

Mette Nissen, Museum Sønderjylland-Arkæologi Haderslev, meni@msj.dk

Ralf Opitz, Christian-Albrechts-Universität Kiel, r.opitz@ufg.uni-kiel.de

Tobias Schade, Eberhard Karls Universität Tübingen, tobias.schade@uni-tuebingen.de

Trykt med støtte fra / Gedruckt mit Unterstützung von

Museum Sønderjylland-Arkæologi Haderslev



Omslag, grafisk design og opsætning / Umschlag, Layout und grafische Gestaltung

Ralf Opitz, Christian-Albrechts-Universität Kiel, r.opitz@ufg.uni-kiel.de

Omslagfoto / Umschlagfoto

Jens Lühmann, NIhK

Tryk / Druck

Wachholtz Verlag GmbH, Kiel/Hamburg, 2021

ISSN 0909-0533

ISBN 978-87-87584-38-8

Copyright

Ansvar for copyright på de anvendte illustrationer ligger hos de enkelte forfattere. Alle rettigheder, også tryk af uddrag, fotomekanisk gengivelse eller/og oversættelse forbeholdes.

Die Autoren sind für das Copyright der gelieferten Abbildungen selbst verantwortlich. Alle Rechte, auch die des auszugsweisen Nachdrucks, der fotomechanischen Wiedergabe und der Übersetzung, vorbehalten.

Indhold/Inhalt

Tenna R. Kristensen

Grænser i landskabet – Sten- og jorddiger. 11

Philipp Grassel

Zwei ›Ziegelwracks‹ in der Kieler Außenförde?

Der Fund der *MALIK* und des *2-Anker Wracks*. 25

Søren Brøgger og Anders Hartvig

Bjerndrup – et skattefund med bebyggelse fra vikingetiden 39

Claus Feveile

Damhus-skatten – en foreløbig præsentation af

en Ribeudmøntning fra tidlig 800-årene. 51

Valerie Elena Palmowski

Kosel, neue Informationen zu einem altbekannten wikingerzeitlichen Bestattungsort.

Bioarchäologische Analysen der menschlichen Skelettreste aus Kosel-Ost. 67

Bente Sven Majchczack, Tina Wunderlich und Dennis Wilken

Die nordfriesischen Inseln im 8. Jahrhundert. Aktuelle Grabungsergebnisse

von Handelsplätzen auf der Insel Föhr, Kr. Nordfriesland. 89

Casper Marienlund

Beboelse i landskabet – en analyse af bebyggelsernes placering i landskabet

fra jernalderen til middelalder i området omkring Eltang Vig 105

Lars Grundvad

Jernalderofringer fra Stavsager Høj ved Fæsted – en foreløbig

præsentation af deponeringer og kontekster. 119

Tobias Schade

Das ›Nydamboot‹ im Museum: Inwertsetzungen

und Präsentation im Wandel der Zeit 139

Per Ethelberg

Mellem angler og jyder ved Kassø. 159

<i>Katrine Moberg Riis og Annette Frölich</i> Ønlev-kvinden – En højstatus kvindegrav med et kirurgisk redskab fra yngre romersk jernalder (225–250 e. Kr.)	179
<i>Mads Leen Jensen</i> En rig kvindegrav med hesteudstyr – nye resultater fra Tombølgård	199
<i>Line Lerke og Christine Søvsø Hjorth-Jørgensen</i> Fragmenter af et håndværk: Ten- og vævevægte i førromersk og ældre romersk jernalder i Jylland	221
<i>Almut Fichte</i> Knoglerne fra Kassø.	239
<i>Louise Felding, Lilian Matthes og Vianna Tastesen</i> Tekstilproduktion i dansk bronzealder.	259
<i>Martin Egelund Poulsen</i> Treskibede bulvægshuse og deres vstdanske udbredelse. Om regionalitet og monumentalitet i ældre bronzealder periode II–III.	273
<i>Rüdiger Kelm</i> Die Europäische Route der Megalithkultur in Schleswig-Holstein – Ergebnisse eines archäologischen Vermittlungsprojektes zwischen denkmalbasierter Forschung und Kulturtourismus	289
<i>Jesper Borre Pedersen</i> Tidsrummet for Hamborgkulturens bosættelse ved Jelsøerne kommenteret gennem forsøg på flintsammensætning	303
<i>Esben Schlosser Mauritsen</i> Luftfotoarkæologi i Slesvig. En status.	319
<i>Forfattere/Autoren</i>	333

Grænser i landskabet – Sten- og jorddiger

Tenna R. Kristensen

Abstract

The stone and earth banks belong to a category of archaeological evidence, which can contribute to our understanding of the cultural landscape. Often, however, they do not receive the attention they deserve. They are spread across the agricultural landscape like a fine mesh and may provide information about agricultural systems, administrative borders, and previous land ownership. Most of the stone and earth banks were erected during the reorganisation of the villages' lands towards the end of the 18th century but may also be older. Museum Sønderjylland has worked with the stone and earth banks for many years to preserve this category of evidence – increasingly so, they are in danger of disappearing completely due to modern intensive agricultural cultivation methods. Studies in five areas of eastern Denmark have shown that 70 % of the banks shown on maps from 1884 had disappeared in 1981 (BANG 2009, 6). In this way, important pieces have been lost to the understanding of the cultural landscape. The purpose of this article is to draw attention to the fact that the still preserved banks in many cases are the last and only

visible evidence of abandoned farms, villages and older field and cultivation systems. The purpose is also to investigate the extent to which the banks appearing on historical maps can be found in the archaeological excavations.

Kildematerialet til belysning af digerne

Aabenraa Museum og Haderslev Museum (nu begge Museum Sønderjylland) har fra begyndelsen af 1990'erne beskæftiget sig med digerne i forvaltningsøjemed. I 1993 kom den første egentlige lov, som beskyttede nogle af markdigerne mod hel eller delvis udslettelse.¹ Diger markeret på det sidste reviderede 4 cm kort forud for den 1. juli 1992 er beskyttede og må ikke fjernes uden dispensation. Museet har gennem alle årene bistået skiftende forvaltninger og myndigheder med at udrede markdigernes historie i forbindelse med dispensationsansøgningerne (KRISTENSEN 2014). Selvom museet ikke er myndighed på området, men kun rådgiver, så vægtes museets udtalelse højt og mange lodsejere har af den grund oplevet at få myndighedernes afslag på at fjerne et beskyttet dige, eller har modtaget henstillinger og påbud om

1 Markdigerne blev i 1992 beskyttet af Naturbeskyttelsesloven § 4, 1. oktober 2004 blev området flyttet til Museumsloven § 29 a.

at reetablere et fjernet beskyttet dige. Museet kontaktes derfor ofte af lodsejere, myndigheder og andre interessenter, som giver udtryk for en vis skepsis og tvivl om, hvorvidt de fjernede markdiger reelt har eksisteret; især når museet henviser til ældre kort som evidens for digets eksistens.

Museum Sønderjylland har derfor både af landbrugshistoriske, men også af forvaltningsmæssige årsager, haft et behov for at verificere markdigernes eksistens udover, hvad man umiddelbart kan iagttage på de historiske kort. I museets ansvarsområde er det primært de preussiske kort, udskiftningskort og Johannes Mejers kort over Aabenraa Amt, samt naturligvis luftfotos, som er den primære kilde til belysning af digernes historie og forekomst (KORSGAARD 2006; REICHSAMT FÜR LANDESAUFNAHME 1931). Især er de preussiske kort, opmålt 1877 til 1880, ganske nøjagtige og digerne er markeret herpå med særlig signatur: en bølget linje med prikker. Udskiftningskortene, som er opmålt og fremstillet som et resultat af jordfordelingen i slutningen af 1700-tallet, er ligeledes ganske uundværlige til belysning af digernes udbredelse. Desværre er samlingen af udskiftningskort ikke komplet for Nordslesvigs vedkommende. Der er mange »huller« i dette kortmateriale. Men for de ejerlav, hvor udskiftningskortene findes, er de en uvurderlig kilde til markdigernes historie. Et helt enestående kortværk er kartografen Johannes Mejers kort over Aabenraa Amt, opmålt 1648–52. Disse kort viser, hvorledes jorden var fordelt inden landbrugsreformerne for alvor tog fart. De giver derfor et indblik i landsbyerne og udnyttelsen af landskabet indenfor ejerlavet inden udskiftningen fandt sted og ændrede hele kulturlandskabet.

Der er en almindelig og udbredt opfattelse blandt arkæologer og historikere af, at mange af de bevarede og synlige markdiger er anlagt i forbindelse med de store landbrugsreformer i slutningen af 1700-tallet. Historikeren Troels Fink gjorde i sin doktorafhandling om »Udskiftningen i Sønderjylland indtil 1770« opmærksom på, at udskiftningen i Sønderjylland nogle steder fandt tidligere end i Kongeriget (FINK 1941). Det må derfor betyde, at også udskiftningsdigerne i Sønderjylland kan være ældre end i resten af landet. I 2013 udkom Carsten Porskrog Rasmussens bog: »Det Sønderjyske Landbrugs Historie 1544–1830« (RASMUSSEN 2013). Det er den seneste og mest omfattende historiske sammenfatning af det sønderjyske landbrugs udvikling i denne periode, som tilmed er sammenfaldende med markdigernes glansperiode, som også omtales flere steder i bogen. Egentlig litteratur omhandlende sten- og jorddiger er dog generelt spredt og sparsom, og Kulturarvsstyrelsens »Vejledning om beskyttede sten- og jorddiger« fra 2009 er den seneste samlede fremstilling om emnet dog med hovedvægt på forvaltning af museumsloven (BANG 2009).

1700-tallets markdiger

Fra samtidige skriftlige kilder og illustrationer vides det, hvorledes udskiftningsdigerne fra 1700-tallet blev anlagt i Nord- og Sydslesvig. Først blev jorden opmålt og derefter fordelt blandt bønderne. Målet var at få de enkelte gårdes jorde, som lå spredt mellem hinanden, samlet til større enheder. Når det var sket, blev de nye og større marker herefter »Eingegraben« eller »indgrøftet« (Fig. 1). Bønderne gravede en enkelt eller to parallelle grøfter, og den opkastede jord blev til selve diget. På toppen af diget blev der samtidigt plantet levende hegn, som jævnlige måtte beskæres,

for at det kunne være tæt. Indtil dette skete, kunne bønderne supplere med døde hegn i form af risgærder. Byggematerialet kunne også være sten i stedet for jord. (CHRISTENSEN 2006, 7; RASMUSSEN 2013, 410 ff.).

Diger fra før udskiftningen

Permanente markdiger ældre end udskiftningstiden antages generelt at være sjældne af den simple årsag, at bønderne ikke etablerede dem i dyrkningsfællesskabets tid i nær samme grad, som de gjorde senere. Indtil udskiftningen lå de enkelte bønders marker blandet mellem hinanden i et sindrigt system af større marker, vange, åse og lange smalle agre. Landsbyens græsningsarealer blev udnyttet i fællesskab og kvæget græssede som reglen samlet. Ofte havde bønder i flere landsbyer græsningsfællesskab, ligesom deres agre også kunne ligge mellem hinanden. Den enkelte bonde dyrkede selv sine egne agre, men arbejdet skulle koordineres med de andre bønder, for at man kunne komme til for hinanden. I et sådant dyrkningsystem er permanente jorddiger med levende hegn mere til gene end til gavn og man benyttede sig i stedet af døde hegn i form af risgærder, som blev fornyet hvert år. De blev opsat omkring de smalle agre og mindre marker for at holde dyrene inde eller ude og kunne relativt let fjernes igen efter høst. Kun de mere permanente grænser i landskabet var markeret med egentlige diger og levende hegn; det gælder f.eks. grænserne mellem de enkelte ejerlav og sogne, omkring indmarken og udmarken samt omkring de enkelte ejendomme i landsbyen, tofterne, som var bøndernes særrjord. De enkelte gårdes tofter kunne også være markeret med andet end jorddiger, og spor efter stolpebyggede

hegn imellem landsbyens enkelte gårde er ganske almindelige at finde på arkæologiske udgravninger (RASMUSSEN 2013, 35 ff.; CHRISTENSEN 1998; 2006; POULSEN 2003, 458 ff.).



Fig. 1. Kobberstik fra 1767 af præsten Nicolaus Oest som viser, hvorledes bønderne skulle indhegne deres marker. Der graves grøfter og jorden stables op til et dige, som tilplantes med levende hegn. Marken ryddes for sten og krat og de største sten kløves.

Fig. 1. Copperplate from 1767 by the clergyman Nicolaus Oest showing how the peasants were to build banks around their fields. Ditches are dug and the soil is stacked and planted with hedgerows. The field is cleared of stones and shrubs.



Fig. 2. Luftfoto fra 2017, som viser det ca. 110 hektar store område mellem Nørre og Sønder Ønlev, som er udvalgt til undersøgelse af markdigerens beliggenhed.

Fig. 2. Aerial photography from 2017 of the area between Nørre and Sønder Ønlev, which is chosen as a case study of the location of the field banks.

Diger i arkæologiske udgravninger

I de mange udgravninger, som Museum Sønderjylland gennem årene har foretaget og stadig foretager i stort omfang, dukker også udskiftningens jorddiger jævnlgt op, når muldjorden afrømmes. De viser sig ofte som en eller to parallelle lange smalle grøfter uden genstandsfund eller øvrige anlæg af nogen art. Udgravningerne har dog sjældent været store nok til, at det har kunnet blive til andet end glimt af det pågældende områdes markdigesystem.

Først i 2017 blev det muligt at undersøge markdigerne inden for et større sammenhængende område. Her fik museet nemlig lejlighed til systematisk at forundersøge et over 300 hektar areal et par kilometer sydvest for Rødekro omkring landsbyerne Kassø, Nørre og Sønder Ønlev. Forundersøgelsen af dette 300 hektar store område resulterede efterfølgende i adskillige større og mindre udgravninger

med fund af bopladser og gravpladser fra mange forskellige perioder. Som en ekstra gevinst viste det sig også, at de nedlagte markdiger lod sig påvise i stort omfang, hvormed det er blevet muligt at genskabe udskiftningstidens marksystem, samt at få et indtryk af et endnu ældre marksystem og grænser. I det nedenstående vil fokus være på de ca. 110 hektar, som ligger mellem landsbyerne Nørre og Sønder Ønlev. Mellem Nørre og Sønder Ønlev blev der foretaget minutøse forundersøgelser med nord-syd orienterede søgegrøfter for hver 20. meter. Resultaterne heraf resulterede efterfølgende i 35 større og mindre arkæologiske udgravninger (ETHELBERG 2020).

Landskabet omkring Nørre og Sønder Ønlev

Landskabet omkring Nørre og Sønder Ønlev er et udpræget vestjysk smeltvandslandskab bestående af sand og

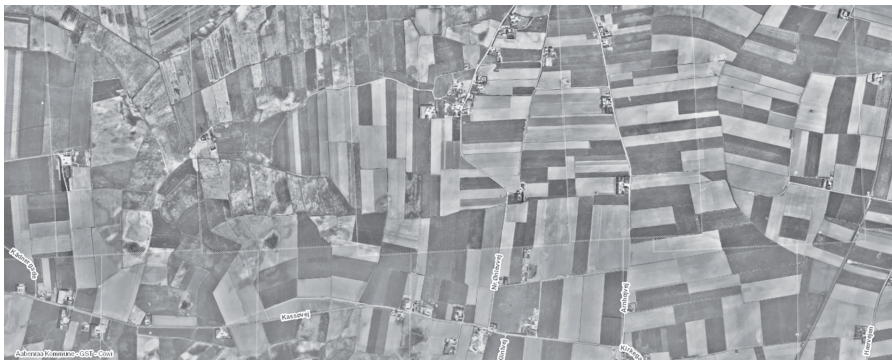


Fig. 3. Luftfoto fra 1954 af området. Landskabet er parcelleret og markerne langt mindre end i dag. Sammenlignet med fig. 2 ses det tydeligt, at der i 1954 var langt flere marker end i dag. Fig. 3. Aerial photography from 1954 of the area. The landscape is parcelled and the fields much smaller than today. Compared to Figure 2, there were far more fields in 1954 than today.

grus og med højder på mellem 30 og 35 meter. Grundvandet står højt og i de lavere liggende områder er der kær- og mosedannelser, hvilket også afspejles i stednavnene som Vråmose, Sønderenge og Nørreenge. Området er i dag helt uden skov og desuden intensivt opdyrket og kendetegnes ved store marker. Sammenligner man luftfotos fra 1954 med luftfotos fra 2017 ses det tydeligt, at mange levende hegn og diger er nedlagt inden for en periode på knapt 65 år (Fig. 2 og 3).

Skriftlige og kartografiske kilder for Nørre og Sønder Ønlev

Der findes ingen bevarede udskiftningskort for området, men både det preussiske kort og Johannes Mejers kort dækker området (Fig. 4). Der findes ganske få sporadiske skriftlige kilder, som kan belyse områdets ældre historie.

Ønlev kirke omtales i en skriftlig kilde fra 1279–82, og i 1411 nævnes det, at kirken skal være blevet brændt af Erik af Pommerns soldater (DANMARKS KIRKER 1959). Kirken blev ikke genopført efter branden og dens nøjagtige placering kendes ikke. Sognet blev ved samme lejlighed opløst og landsbyerne fordelt mellem Rise, Bjolderup og Hellevad sogne. I 1522 blev der etableret et nyt sogn og opført en ny kirke i Hjordkær, og meget af det gamle Ønlev sogn blev lagt herunder. Den nye sognegrænse mellem Rise og Hjordkær sogne kom til at gå midt mellem Nørre og Sønder Ønlev, som altså på dette tidspunkt må være blevet til to landsbyer. Begge landsbyer er nævnt i Åbenrå Amts jordebog fra 1535, hvor det oplyses, at der er otte gårde i Sønder Ønlev og seks i Nørre Ønlev. I en lidt yngre jordebog fra 1609 er der under Sønder Ønlev opført otte gårde. Begge landsbyer er udskiftet 1770–71 (TRAP 1967, 897 ff.).



Fig. 4. Johannes Mejers kort fra 1641 over Nørre og Sønder Ønlevs ejerlav.
Fig. 4. Map from 1641 showing the land lots of Nørre and Sønder Ønlev.

Arkæologiske resultater – udskiftningsdiger

Allerede i de arkæologiske udgravningers forundersøgelser dukkede ganske mange nedlagte og ikke længere synlige diger op. Sammenligner man antallet af arkæologisk fundne diger med diger på det preussiske kort, vil man hurtigt se, at der er 100 % sammenfald (Fig. 4). Reelt set mere end 100 %, da der blev registreret nogle flere diger i de arkæologiske undersøgelser, end der er indtegnet på det preussiske kort. Det kan skyldes, at enkelte af udskiftningsdigerne er blevet nedlagt ret hurtigt efter de i sin tid er blevet anlagt, og i det mindste inden det preussiske kort blev opmålt.

Markdigerne er erkendt som to lange snorlige parallelle grøfter med en indbyrdes afstand på ca. 2 m og med lidt varierende dybde og nogle steder er grøfterne ikke gravet helt ned i undergrunden. Museet fik også lejlighed til at foretage en udgravning i et af områdets eksisterende beskyttede diger, som ville blive berørt af anlægsarbejdet. Tværsnittet gennem diget viste ligeledes, at det bestod af to parallelle grøfter ca. 0,5–1,0 m brede, nedgravet ca. 0,2 m i undergrunden, og med en mellemliggende ca. 2 m bred og forholdsvis lav jordvold (FICHTE 2008).

Når grøfternes dybde generelt synes at variere, tyder det på, at det har været jordvoldens udformning, som har været det vigtige. Bønderne har næppe opgravet mere jord end det, der har været nødvendigt for at få en jævn højde på jordvolden. Det har bestemt ikke været nogen lille opgave at få markerne i landsbyens ejerlav indgrøftet med håndskovl. Det har været mange kilometer grøfter, der har skullet graves inden for et ejerlav.

Ældre jorddiger ved Nørre og Sønder Ønlev

På Johannes Mejers kort kan det iagttages, at den daværende sogne- og ejerlavsgrense lå omtrent midt mellem Nørre og Sønder Ønlev, men dog noget sydligere end i dag. Den må derfor være ældre end 1641 og skal formentlig dateres tilbage til 1522, hvor som ovenfor nævnt egnens sogneinddeling blev ændret samtidig med, at der blev opført en kirke i Hjordkær. På et tidspunkt flyttes ejerlavsgrensen igen, denne gang nordpå og følger ikke længere sognegrænsen, selv om denne også flyttes (Fig. 5). Det kan altså konstateres, at sogne- og ejerlavsgrensene ændrer beliggenhed flere gange og ikke er statiske, fysiske elementer i landskabet på dette sted.

De forskellige sogne- og ejerlavsdiger blev også registreret i de arkæologiske udgravninger. Selvom digerne ikke er samtidige, så ser det ikke ud til, at der er nogen forskel i den måde, de er konstrueret på. Både de ældre og yngre ejerlav- og sognediger gav sig til kende i de arkæologiske udgravninger, som to smålle parallelle grøfter, og ligner dermed til forveksling de øvrige markdiger, som blev registreret.

Under de arkæologiske udgravninger blev der også erkendt markdiger beliggende tæt på begge landsbyer, og som er sammenfaldende med de toftegrænser, der er indtegnet på Johannes Mejers kort (Fig. 6). Dermed er de ældre end udskiftnings-tiden. De blev fundet tæt på den sydlige udkant af landsbyen Nørre Ønlev og den nordlige udkant af Sønder Ønlev. Toftegrænserne er ikke anderledes konstrueret og har samme dimensioner som de yngre udskiftningsdiger. Der blev også fundet tegn på, at de enkelte tofter har været

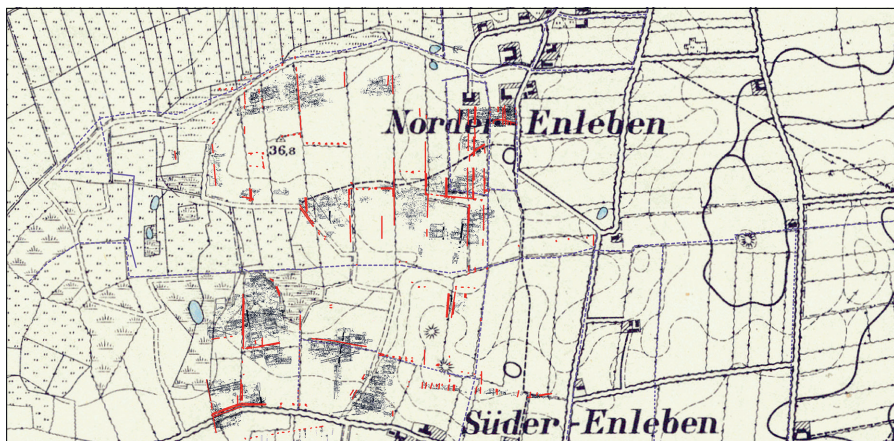


Fig. 5. Det preussiske kort fra slutningen af 1870'erne. I dette kortværk er signaturen for diger en bølget linje med sorte prikker. Digerne fra Johannes Mejers kort fra 1641 er forsøgt optegnet med blå stiptet linje. Alle de arkæologisk påviste diger er markeret med rødt. Der ses et tydeligt sammenfald, både med det preussiske kort og med Johannes Mejers kort.

Fig. 5. Prussian map from the late 1870s. The banks are marked with a wavy line with black dots. The banks demonstrated archaeologically are marked red. Older banks registered on the older map from 1641 are marked blue.

inddelt i ca. 10 m brede agerrener identiske med agerrenerne fra udgravningen ved Uge beskrevet nedenfor.

Sammenfattende tyder det på, at de arkæologiske undersøgelser viser, at der reelt er et meget stort sammenfald i dette område mellem digerne indtegnet på både det preussiske kort og Johannes Mejers kort og så det antal diger, som har eksisteret i virkeligheden.

Stendiger i Sønderjylland

I Sønderjylland er der ikke mange bevarede stendiger; langt hovedparten af digerne er som nævnt simple konstruerede jorddiger. De få bevarede stendiger ligger hovedsagelig inde i skovene eller langs

med skovgrænser. Langs Fjordmosevej i Nørreskov på Als og langs et stykke af Hærvejen i Bommerlund Plantage mellem Klipleve og Kruså findes eksempler på flotte velbevarede stendiger. De kan dog også findes liggende inde i landsbyerne, hvor der er eksempler på, at de har markeret ældre toftegrænser. Det kan f.eks. iagttages i landsbyen Rugbjerg i Øster Løgum sogn. Omtrent midt i landsbyen er en lille plads, hvor der i dag er placeret en genforeningssten. Mod vest afgrænses pladsen af et bevaret stendige. Vest for diget ligger en ubebygget parcel, men på det bevarede udskiftningskort ses en ejendom beliggende på parcellen. Stendiget markerer dermed en toftegrænse og er det eneste synlige levn efter den ejendom, som engang lå her.

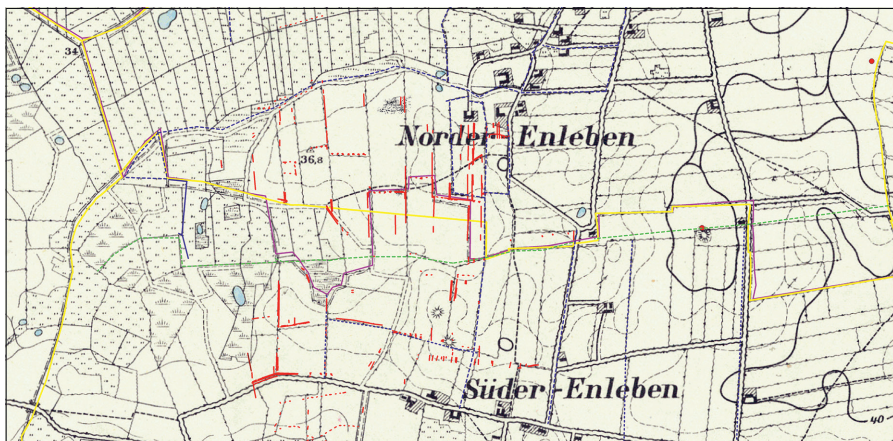


Fig. 6. Sogne- og ejerlavsgårdsgrænsen mellem Nørre og Sønder Ønlev indtegnet på det preussiske kort fra 1870'erne. Den ældste sogne- og ejerlavsgårdsgrænse fra Johannes Mejers kort er markeret med grønt. Den yngre sognegrænse er markeret med pink og den yngre ejerlavsgårdsgrænse er markeret med gul.

Fig. 6. The parish boundary between Nørre and Sønder Ønlev recorded on the Prussian map from the 1870s. The oldest parish bank is marked green. The younger parish bank is marked pink, and that of the land lot is marked yellow.

Vest for Rugbjerg lå indtil 2006 gården Kopsholt. Den kendes fra de skriftlige kilder fra 1535, hvor en herredsfoged ejede gården. Det var en såkaldt frigård med særlige privilegier. Den beskrives i 1967 som »beliggende kønt i en lille lund og udgør et malerisk firefløjet anlæg med stråttækte gulkalkede bygninger« (TRAP 1967, 878). Det eneste som i dag viser, hvor ejendommen lå, er de velbevarede stendiger, som ligger langs ejendommens grænser til det omkringliggende opdyrkede land (Fig. 7).

Selvom stendigerne er sparsomme i Sønderjylland, er der nok ingen tvivl om, at de har været langt mere almindelige end i dag. Hvis stendigerne har været konstrueret direkte oven på jordoverfladen uden tilhørende grøfter, vil de næppe have efterladt sig spor i undergrunden. Derved

kan de ikke påvises arkæologisk, men i de tilfælde, hvor toftegrænserne ikke kan erkendes arkæologisk, bør man have stendigerne i erindring som forklaring på »manglende« toftegrænser.

Jorddiger fra middelalderen

Øst for den lille landsby Uge ved Tinglev har Museum Sønderjylland igennem de senere år foretaget arkæologiske undersøgelser af en landsby fra middelalderen, som ikke er kendt fra de skriftlige kilder. Her er blevet fundet hustomter i flere byggefaser fra den tidlige middelalder og fra højmiddelalderen; og landsbyen ophørte med at eksistere i løbet af 1300-tallet (HARTVIG 2014–15). I denne sammenhæng skal der



Fig. 7. Foto fra 2018 som viser stendigerne rundt om Kopsholt. Gårdens bygninger er nedrevet, men stendigerne viser, hvor toften lå.

Fig. 7. Photo from 2018 showing the stone walls around Kopsholt. The buildings of the farm have been demolished, but the stone walls indicate the location of the farm.

kun fokuseres på et enkelt element, som afgrænser gårdtomterne i landsbyens ældste fase fra det omkringliggende land. Øst for og langs med Kassøvej blev der fundet en enkelt grøft ca. 2 m bred og 0,5 m dyb. Mod syd drejer grøften i en vinkel på ca. 90 grader og fortsætter mod øst, hvor den bliver til to grøfter, som ligger på begge sider af et markdige. I grøfterne er der fundet genstande, som entydigt knytter grøfterne til landsbyens ældste bygningsfase, som grøfterne og jorddiget har afgrænset. Diget er tydeligt markeret på de historiske kort og er først fjernet i 1. halvdel af 1900-tallet. Det vil sige, at diget fra midt i 1100-tallet

og helt frem til 1900-tallet har bibeholdt sin funktion som grænse i landskabet og desuden har været den sidste synlige reminiscens af landsbyen længe efter, at denne var nedlagt (Fig. 8). Interessant er det også, at der på nordsiden af den øst-vestlige del af grøfterne, blev registreret en række vinkelrette mindre ca. 0,5 m brede grøfter. De lå med ca. 10 m's mellemrum og de tolkes som spor efter smalle agre, som har hørt til landsbyens indmark.

På andre lokaliteter blandt andet i Dybbøl og Sønder Bjert og flere andre steder er der fundet tilsvarende ca. 2 m brede og 0,5 m dybe grøfter dateret til



*Fig. 8. Kort over den udgravede landsby fra 1100-tallet ved Uge. Landsbyen har været omgivet af en eller to grøfter, som følger et markdige markeret på de historiske kort (HARTVIG 2014–15).
Fig. 8. Map of the excavated village from the 12th century near Uge. One or two ditches parallel to the bank have surrounded the the village (HARTVIG 2014–15).*

middelalderen og tolket som toftegrænser. Det er karakteristisk, at disse grøfter har samme forløb og udstrækning som eksisterende jorddiger eller fjernede diger, som ellers kun findes på historiske kort. (WITTE 2012; KRØTEL 2018; HARTVIG 2019).

De ældste påviste markdiger i Sønderjylland

To forskellige steder i Sønderjylland har arkæologiske undersøgelser påvist, at grænser, der er opstået allerede i jernalderen, er overleveret i markdiger, som eksisterer

den dag i dag. Det gælder således »Æ Vold« nord for Rødekro og Trældiget vest for Kolding (HVASS 1984; ANDERSEN 1990). I begge anlæg har der været foretaget udgravninger, og det er konstateret, at begge er forsvarsanlæg med volde og palisader opført i løbet af jernalderen. Fælles for dem begge er også, at de ligger præcist, hvor ejerlav- og sognegrænser senere kom til at gå i landskabet (Fig. 9). Der er andre forsvarsanlæg i Sønderjylland, som er dateret til jernalderen f.eks. Olgerdiget ved Tinglev. Her ser det imidlertid ikke ud til, at der er kontinuitet mellem forsvarsanlægget og de senere administrative grænser.

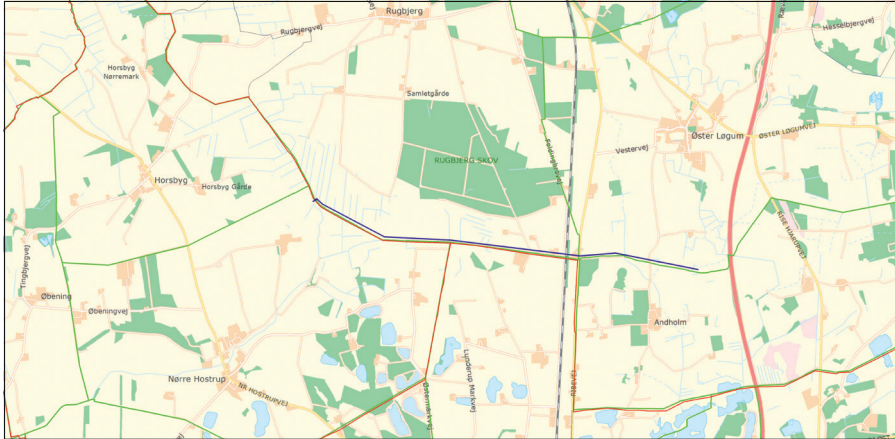


Fig. 9. Forsvarsanlægget »Æ Vold« fra jernalderen (blå linje), som over en flere kilometer lang strækning følger ejerlavsgrensen (grøn linje) mellem Øster Løgum og Andholms jorde og sognegrensen mellem Rise og Øster Løgum sogne (rød streg).

Fig. 9. The defense line »Æ Vold« (blue line) dated to the Iron Age which over several kilometers runs parallel to the parish bank between Øster Løgum and Andholm (red and green lines).

Sammenfatning

Grænser i landskabet kan, som påvist, have en ganske anseelig alder og for Sønderjyllands vedkommende kan de i nogle sjældne tilfælde være næsten 2000 år gamle. Selvom de med tiden ændrer status, er det tankevækkende, at grænser og skel nogle gange er så indgroet en del af landskabet, at de ligger på det samme sted og eksisterer kontinuerligt helt til vores egen tid. Det er lige så klart påvist, at det modsatte også er tilfældet. Det ses ved Nørre og Sønder Ønlev, hvor sogne – og ejerlavsgrenserne jævnlige flyttes – ganske vist indenfor det samme område, men flyttet bliver de.

De ovenfor omtalte arkæologiske undersøgelser viser derfor, at de historiske kort må regnes for at være ganske nøjagtige. Når et markdige er indtegnet på de preussiske kort, så ser det ud til, at det også har

eksisteret i virkeligheden. Undersøgelserne har også vist, at jorddiger bestående af to smalle grøfter med en mellemliggende jordvold, var kendt længe inden 1700-tallet. Med nogen forsigtighed synes det arkæologiske materiale desuden at tyde på, at der i middelalderen eksisterede mindst to metoder til at anlægge jorddiger. Enten er der blevet gravet en enkelt men dyb og bred grøft i tilknytning til en jordvold eller to smalle grøfter med en mellemliggende jordvold. Den første metode synes at forsvinde fra slutningen af middelalderen og den sidste metode bliver herefter enerådende.

Når der på de arkæologiske udgravninger optræder grøfter, vil de i mange tilfælde ofte skulle ses i sammenhæng med en jordvold, også selvom der intet er bevaret af jordvolden, fordi den er nedpløjet eller gravet væk, og det således kun er grøfterne, som fremstår tydeligt i udgravningerne.

Det har en hel del indflydelse på, hvorledes vi opfatter det ældre landskabs topografi og for den måde, vi forestiller os middelalderens landsbyer så ud på. Det betyder noget for det fysiske udtryk, om landsbyens tofter var adskilt kun af grøfter eller af jorddiger med grøfter eller for den sags skyld af stolpebyggede hegn. Jorddiger fremtræder visuelt helt anderledes markant end grøfter.

Endelig er det vigtigt at erindre, at stendiger tidligere har været ret almindelige. I flere tilfælde er det påvist, at bevarede stendiger har markeret toftegrænser, og som sådan må de også indgå i fortællingen om landsbyernes gårde og tofter. Det er også værd at huske i det fremtidige arkivalske arbejde, at mange af de eksisterende markdiger er den sidste synlige rest af tidligere gårde og hele landsbyer.

Litteratur

- Andersen 1990: S. W. Andersen, »Æ vold« ved Øster Løgum. Sønderjysk Månedsskrift 1, 1990, 7–15.
- Bang 2009: J. Bang (red.), Vejledning om beskyttede sten- og jorddiger (København 2009).
- Christensen 1998: H. Christensen, Diger og hegn – elementer i kulturlandskabet. Sønderjysk Månedsskrift 10, 1998, 264–270.
- Christensen 2006: H. Christensen, Det levende landskab – diger og hegn (Aabenraa 2006).
- Danmarks Kirker 1959: Enlev Kirke. Danmarks Kirker B 3, 1959, 1829.
- Ethelberg 2020: P. Ethelberg, Mellem angler og jyder ved Kassø. Ark. Slesvig/Arch. Schleswig 18, 2020, 159–177.
- Fichte 2018: A. Fichte, HAM 5996 – Kassø Mark VI, Hjordkær sogn. Udgravningsber. 574, Mus. Sønderjylland – Ark. Haderslev (Haderslev 2018).
- Fink 1941: T. Fink, Udskiftningen I Sønderjylland Indtil 1770 (København 1941).
- Hartvig 2019: A. Hartvig, MKH 1940 – Vesterbygård, Sdr. Bjert sogn. Udgravningsber. Mus. Sønderjylland – Ark. Haderslev (Haderslev 2019).
- Hartvig 2014–15: A. Hartvig, HAM 5318 – Petersborg, Uge sogn. Udgravningsber. Mus. Sønderjylland – Ark. Haderslev (Haderslev 2014–15).
- Hvass 1984: S. Hvass, Trældiget. Vejle Amts Årb. 1984, 89–107.
- Korsgaard 2006: P. Korsgaard, Kort som kilde – en håndbog om historiske kort og deres anvendelse (København 2006).
- Kristensen 2014: T. R. Kristensen, Museum Sønderjyllands tilsyn med fredede fortidsminder og beskyttede diger. Ark. Slesvig/Arch. Schleswig 14, 2012, 247–258.
- Krøtel 2018: J. Krøtel, MKH 1940 – Vestebygård, Sdr. Bjert sogn. Udgravningsber. Mus. Sønderjylland – Ark. Haderslev (Haderslev 2018).
- Mejer 1641; J. Mejer, Kort over Aabenraa Amt. 1641 (Det Kgl. Biblioteks Digitale samlinger: <http://www5.kb.dk/maps/kortsa/2012/jul/kortatlas/subject228/da/>).
- Oest 1767: N. Oest, Oeconomisch-practische Anweisung zur Einfriedung der Ländereien (Flensburg 1767).
- Poulsen 2003: B. Poulsen, Middelalderens fødsel – tiden 1000–1340 – avl og købstæder. Det Sønderjyske Landbrugs Historie. Jernalder, Vikingetid og Middelalder. Skr. Hist. Samfund Sønderjylland 82 (Haderslev 2003) 458–492.
- Rasmussen 2013: C. P. Rasmussen, Det Sønderjyske Landbrugs Historie. 1544–1830. Skr. Hist. Samfund Sønderjylland 106 (Aabenraa 2013).
- Reichsammt für Landesaufnahme 1931: Das Reichsammt für Landesaufnahme und Kartenwerke (Berlin 1931).
- Trap 1967: T. P. Trap, Danmark. Åbenrå-Sønderborg Amter, B 10, 3, (Åbenrå 1967⁵).
- Witte 2012: F. Witte, HAM 5229 – Vaskilde 3, Dybbøl Sogn. Forundersøgelserapport, Mus. Sønderjylland – Ark. Haderslev (Haderslev 2012).