

**Arkæologi  
i Slesvig**

**Archäologie  
in Schleswig**

**17 · 2018**

**Arkæologi i Slesvig  
Archäologie in Schleswig**

**17 • 2018**

Symposium Haderslev

18.05.2018

## Kolofon/Impressum

Arkæologi i Slesvig/Archäologie in Schleswig  
17 · 2018

### Redaktion og udgivelse/Redaktion und Herausgabe

Pernille Kruse

*pekr@msj.dk*

Lilian Matthes

*lima@msj.dk*

Mette Nissen

*meni@msj.dk*

Ingo Lütjens

*ingo.luetjens@alsh.landsh.de*

Tobias Schade

*tobias.schade@ufg.uni-kiel.de*

### Trykt med støtte fra/

#### Gedruckt mit Unterstützung von

Archäologisches Landesamt Schleswig-Holstein,  
ALSH

### Omslag, grafisk design og opsætning/

#### Umschlag, Layout und graphische Gestaltung

Holger Dieterich (†), Ralf Opitz

*r.opitz@ufg.uni-kiel.de*

### Tryk/Druck

Wachholtz Verlag GmbH, Kiel/Hamburg, 2019

ISSN 0909-0533

ISBN 978-87-87584-37-1

### Copyright

Ansvar for copyright på de anvendte illustrationer ligger hos de enkelte forfattere. Alle rettigheder, også tryk af uddrag, fotomekanisk gengivelse eller/og oversættelse forbeholdes. /Die Autoren sind für das Copyright der gelieferten Abbildungen selbst verantwortlich. Alle Rechte, auch die des auszugsweisen Nachdrucks, der fotomechanischen Wiedergabe und der Übersetzung, vorbehalten.

## Indhold / Inhalt

*Per Ethelberg*

Nogle teoretiske overvejelser omkring anvendelsen af <sup>14</sup>C-dateringer til datering af forhistoriske hustomter . . . . . 11

*Stefanie Schaefer-Di Maida*

Bronzezeitliche Transformationen zwischen den Hügeln (Mang de Bargaen, Bornhöved, Kr. Segeberg) . . . . . 27

*Mads Leen Jensen og Arne Jouttijärvi*

Tombølgård revisited . . . . . 45

*Morten Søvsø*

Dankirke. Nyt lys over centralpladsernes locus classicus . . . . . 65

*Merethe Schifter Bagge*

De otte selesamlere fra ryttergraven i Fregerslev . . . . . 83

*Tobias Schade*

Werkstätten oder Wohnhäuser? Ein Beitrag zur Ansprache und Deutung von wikingerzeitlichen Grubenhäusern . . . . . 97

*Kludia Karpírska*

Asche und Knochen. Vogelüberreste in wikingerzeitlichen Gräbern auf den Nordfriesischen Inseln und in Dänemark . . . . . 115

*Jonas Enzmann, Fritz Jürgens und Feiko Wilkes*

Der letzte Wikinger? Ein Wrack aus dem 12. Jahrhundert bei Fardorf, Kr. Schleswig-Flensburg . . . . . 133

*Tenna Kristensen*

Spuren aus dem ersten Weltkrieg in Sønderjylland – Sicherungsstellung Nord und der Luftschiffhafen Tønder . . . . . 153

*Rainer Atzbach und Philip H.W.B. Hansen*

Neue Forschungen zu Burg Brink in Ballum-Østerende, Kommune Tønder . . . . . 167

|   |     |
|---|-----|
| <i>Ilona M. Gold</i>  |     |
| Eine mittelalterliche Gürtelschnalle mit Darstellung der<br>Majestas Domini aus dem Watt bei Nordstrand . . . . .   | 185 |
| <i>Mette Nissen</i>   |     |
| Højtoft II – en vejlandsby fra højmiddelalderen . . . . .   | 197 |
| <i>Silke Eisenschmidt</i>   |     |
| Gram-Slotsvej – Die Baugeschichte eines Wegedammes aus dem Spätmittelalter . . .  | 213 |
| <i>Mette Højmark Søvsø og Anders Hartvig</i>  |     |
| Findes bygningsofre og andre arkæologiske spor efter religiøs/magisk praksis i<br>middelalderen? Eksempler fra det sydvest- og sønderjyske område . . . . . | 235 |
| <i>Anne Eg Larsen</i>   |     |
| Huse i Haderslev. . . . .   | 255 |
| <i>Forfattere/Autoren.</i> . . . . .  | 265 |

# Højtoft II – en vejlandsby fra højmiddelalderen

Mette Nissen

## Abstract

On Sundeved near the village of Ragebøl, the museum recently excavated a settlement dated to the High Middle Ages. The excavation comprised 7125 m<sup>2</sup>. As the place name Højtoft indicates, the settlement is situated on a plateau, approximately 27 m above sea level. The village consists of houses and secondary buildings of varying sizes which could be orientated north-south or east-west; wells and pits also belong to the settlement features. The six farms are situated on both sides of a street running approximately east-west. A 5,5 m × 2,3 m large area paved with smaller stones was excavated centrally in the excavation area. A small gutter runs through the paved area. What could the interpretation of this isolated construction be?

## Forhistorien

Udgravningen kom i stand på baggrund af en forundersøgelse, foretaget i december 2015 under ledelse af Klaus Hirsch for Museum Sønderjylland (MSJ). Her skulle et 2,5 ha stort område, hvor Sønderborg Kommune ønskede at opføre en busterminal, undersøges. Resultatet af forundersøgelsen gav et større antal



*Fig. 1. Geografisk placering af Højtoft II.*  
*Fig. 1. Geographic location of the site Højtoft II.*

stolpehulsfyldskifter, der overordnet kan dateres til middelalder. I mindre omfang dukkede andre anlæg op, som ligger uden for perioden middelalder. Disse vil ikke blive omtalt her.

Et areal på godt 7200 m<sup>2</sup>, blev efterfølgende afsat til en egentlig arkæologisk undersøgelse.

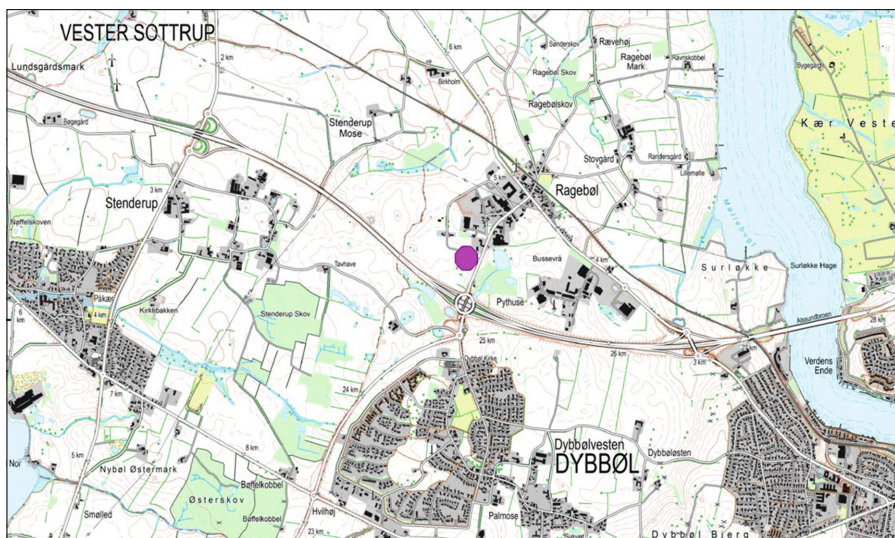


Fig. 2. Kort over Højtoft II's placering. Figurtekst: Højtoft II, markeret med pink cirkel.  
 Fig. 2. Højtoft II, situated at the pink marking.

## Undersøgelsens resultater

### Gårdene

Højtoft II-bebyggelsen (HAM 5625), er ikke afgrænset mod vest, hvorfor det ikke med sikkerhed kan konkluderes, at landsbyen udelukkende består af de seks gårde, der kom til syne i undersøgelsen. En anden usikkerheds-faktor ses ved antallet af gårde: Ved den nordlige række af gårde helt mod øst, kan der muligvis erkendes en syvende gård, men denne er ikke taget med i artiklen, da der må sættes spørgsmålstegn ved, om det reelt er en isoleret gårdsenhed pga. de ringe bevaringsforhold, der gør sig gældende her.

Der blev således med sikkerhed påvist seks gårde på Højtoft II, hvor de tre nordligste ligger orienteret på én række i lighed med de tre sydligste gårde. Der kan ikke påvises en forte i landsbyen, men derimod tyder husenes placering på noget helt andet.

Men først en overordnet beskrivelse af gårdsanlæggene, der udviser stor variation i udseende, antal af huse og kombination af de enkelte hustyper: Alle gårde består af et hovedhus, orienteret ØV med tilhørende økonomibygninger. Disse varierer i antal og størrelse. I ét tilfælde (den sydøstligste gård) bliver hovedhuset ledsaget af en større økonomibygning, der er orienteret NS, og hvis placering er ganske nær på hovedhuset, der er orienteret ØV. Resten af gårdene har tilknyttet en eller flere staklader, placeret tæt på hovedhuset.

Hovedhusene er i nogle tilfælde med udskud, der kan være sat på begge langsider eller blot på den ene side. Antallet af disse varierer også i antal mellem et og tre stykker.

Den nordvestligste gård består af en enkelt bygning med et udseende af en vinkelbygning, ligesom nabogården mod øst også er opført uden tilhørende økonomibygninger.

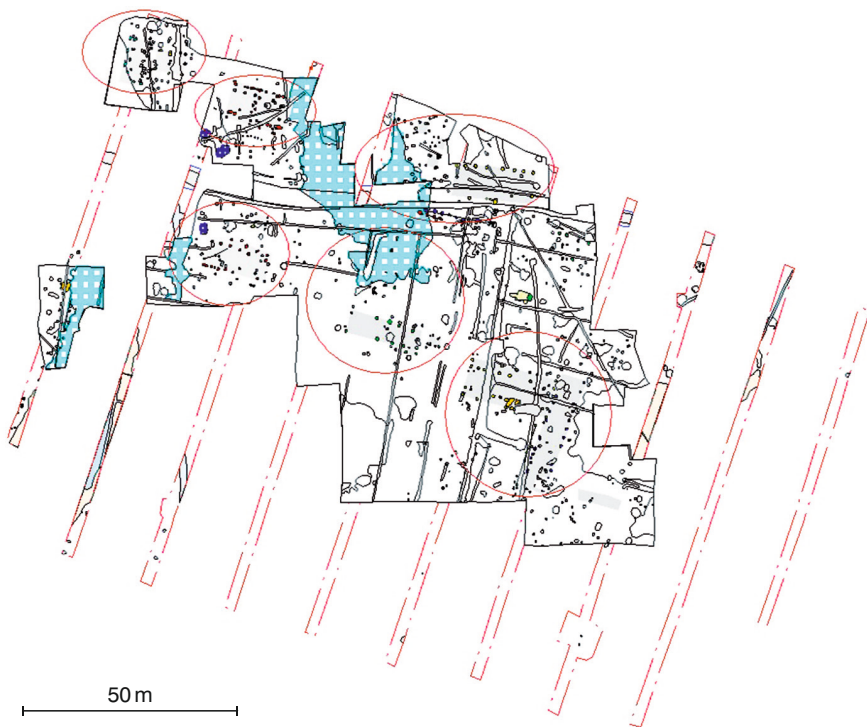


Fig. 3. De seks gårdsenheder på Højtoft II.  
 Fig. 3. The six farmsteads of Højtoft II.

Højtoft II-bebyggelsen er udelukkende dateret ud fra husenes typologiske udtryk samt de fund, der er gjort i kontekst med husene. Dateringen er således kun overordnet, og der afventes, i skrivende stund, svar på de naturvidenskabelige prøver (<sup>14</sup>C).

### Genstandene

Både før og under udgravningen blev marken og den afrømmede flade gennemført med metaldetektorer. De to detektorføreres ihærdighed resulterede i

enkelte metalførende fund som f. eks. tenvægte og vægtlodder (fig. 4a) – dog ikke i stort tal. Ligeledes optræder håndsmedede søm/nagler i et fåtal. Detektorgendstandene er for de flestes vedkommende fundet i den muld, der ligger henover udgravningsarealet.

Også den helt almindelige „gråvarekeramik“ (fig. 4b) findes overalt på Højtoft II, bl. a. fra stolpenedgravningerne til husene samt fra vejstenbelægningen /vejresten.

To steder, henholdsvis i en muldet grøft ved den nordvestligste gård og fra en af stolperne i den sydøstligste gård,



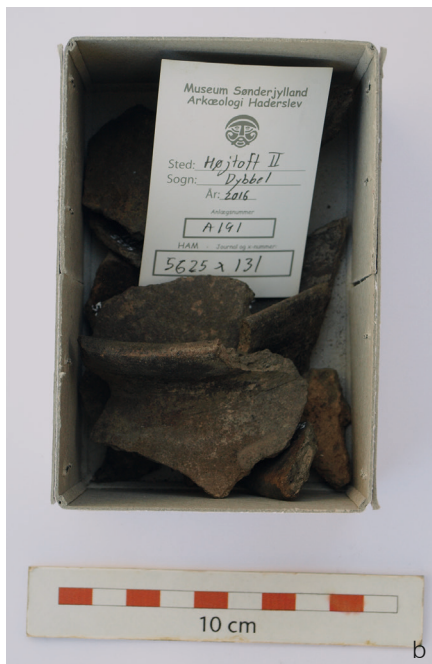


Fig. 4 a–e. Et udpluk af genstandene fra Højtoft II.  
 Fig. 4 a–e. A selection of the finds from Højtoft II.

blev der fundet to fragmenter af en drej-  
 jekværn i hhv. granatglimmerskifer og  
 basalt (fig. 4c og 4d). Basalt forekom-  
 mer bl.a. i egnene omkring Rhinen, og

granatglimmerskiferen er importeret fra  
 Norge. Begge materialer er kendt og an-  
 vendt fra vikingetiden og ind i middelalde-  
 ren (JUSTESEN 2005, 18).



Fig. 5. Vejresten med stenbelægningen.  
 Fig. 5. The remains of the paved road.

En af de mere kuriøse fund vedrører en nedgravet kuglepotte (fig. 4e<sup>1</sup>), der blev erkendt og udgravet i forundersøgelsen. Kuglepotten blev fundet med bunden i vejret i en ganske snæver nedgravning, der nærmest må være gravet efter kuglepottens mål. Potten er sat ned i den NS-orienterede ladebygning og tjener sikkert som en art husoffer, der repræsenterer den tro, der har hersket parallelt med den kristne tro på daværende tidspunkt.

### Stenbelægningen – vejresten

Højtoft II bød på lidt af et hovedbrud, idet der i den østlige del af feltet, centralt placeret, dukkede en stenbelægning op. Ved muldafrømningen fremstod denne dog blot som et lidt mørkere ca. 5,5 × 2,3 m stort fyldskifte med et mindre antal sten synlige i fladen. Efterhånden som afrensingsarbejdet skred frem, blev det dog klart, at der var tale om en decideret stenbelægning. Stenene er

bemærkelsesværdigt små – helt ned til én cm i diameteren, hvorimod de største ses op til ca. 15 cm i diameteren.

Fra øst mod vest, og i stenlægningens sydlige del, ses en tydeligt anlagt rende på ca. 5 cm i bredden og en tilsvarende dybde. Der synes at være en tendens til at stenene, der omkranser renden, er lidt større end de øvrige sten. Derudover er mange af de sten, der udgør kanten på renden, kantstillede. Stenlaget fremstår som et enkelt lag, men at dømme ud fra de mange stenspor omkring stenbelægningen, er det tydeligt, at mange af stenene er pløjet op. Antagelig har vejen bestået af flere nu bortpløjede stenlag. Stenbelægningen er anlagt i et let leret, pålagt lag.

Ud fra Højtoft II's layout er det tydeligt, at belægningen ligger isoleret fra gårdene. I første omgang blev stenbelægningen tolket som et gulvlag i en stald med en ØV-orienteret grebning, for kan der være tale om en bygning samtidig med Højtoft II-landsbyen eller en senere anlagt bygning? Særligt to forhold synes at tale imod denne tolkning: Den ØV-orienterede rende virker for smal og for spinkelt konstrueret til at kunne have fungeret som grebning, ligesom det må formodes, at en gulvbelægning i en stald vil bestå af større sten, der skal kunne tåle vægten af opstaldet kvæg.

Da hele udgravningen var tilendebragt, blev det åbenlyst, at Højtoft II-gårdene er indrettet efter et bestemt, forholdsvist stringent mønster, nemlig som to rækker af gårdsenheder orienteret omkring et „tomt“ areal, havde det ikke været for stenbelægningen.

Når der alligevel argumenteres for, at der i stedet er tale om en vejrest, skyldes det flere faktorer: Som ovenfor nævnt

1 Foto, venligst udlånt af Klaus Hirsch, MSJ.

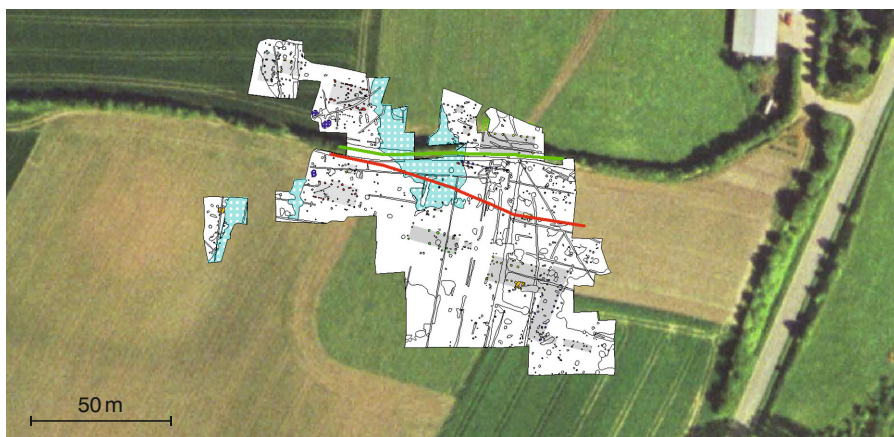


Fig. 6. De to vejforløbs placering på Højtoft II.

Fig. 6. The two roads at Højgård II.

er den spinkle konstruktion ikke egnet til opstaldning af kvæg, og det foreslås i stedet, at renden i belægningen skal tolkes som rendesten til at lede vandet væk fra vejen. Det i moderne tider meget vel-drænede landskab på Højtoft II, tyder også på, at der har været problemer med overskydende vand, der ikke forsvinder nemt ad naturlig vej. Dette kan være en af grundene til at vejen blev anlagt med en afvandingsrende. Renden kan ligeledes have ageret som en fysisk markør midt på vejen, der angiver hvem, der står for vedligehold af vejen<sup>2</sup>. Ydermere er vejrestens orientering i overensstemmelse med et muligt vejforløb gennem landsbyen. Flere argumenter, der bakker vej-teorien op er, at der på Højtoft II, nord for vejresten, kan ses rester af en for nyligt nedlagt markvej, hvis forløb er en smule mere nordlig end

den fundene vejrest på Højtoft II, og som er tolket som en nyere forlægning af vejen igennem Højtoft II. Om denne senere vejforlægning vides det, at den er anlagt efter Højtoft II ophører med at eksistere, idet vejen skærer sig igennem dele af de nordlige gårdsanlæg, men det vides dog ikke præcist, hvornår denne nyere vejforlægning sløjfes.

Imellem stenene i belægningen blev der fundet potteskår af hjemlig fremstillet gråvare samt to forstenede søpindsvin og en lille sten af porfyr. Fundene indikerer en datering til middelalderen til omkring 1200–1300, hvilket går fint i tråd med Højtoft II's datering til højmiddelalderen. Det kan ikke påvises, at vejen allerede var etableret da husene blev opført, men vejen må senest være anlagt omkring tidspunktet for opførelsen af Højtoft II.

2 Jordejerne langs med vejene var ved lov (Jyd-ske Lov 1241) pålagt at skulle vedligeholde vejen ud for deres matrikel/grundstykke

(mundtligt meddelt af Morten Søvsø, Syd-vestjyske Museer).



Fig. 7. Fundene fra vejen.  
 Fig. 7. The small finds from the road.

Ej heller kan det påvises, at hele vejstrækningen har været stenbrolagt – således kan der sagtens have eksisteret strækninger, hvor det ikke har været nødvendigt med en stenbelægning. Dette kan også forklare fraværet af stenbelægninger andre steder på Højtoft II.

### Andre vejbyer i lokalområdet

#### Huholt

På Sundeved har det ikke været muligt at finde andre middelalderlandsbyer, der kan defineres som vejbyer, men 8 km mod øst, og øst for Sønderborg ved landsbyen Vollerup på Als, blev der i sommeren 2013 udgravet en vejlandsby fra højmiddelalderen (Huholt). Udgravningen, der blev ledet af Mette Sørensen, resulterede i en vejlandsby med seks gårde, placeret syd og nord for en mulig vej. Selvom der ikke var levn fra en vej igennem landsbyen, pegede flere faktorer på, at Huholt-bebyggelsen var

en vejlandsby, for gårdenes fysiske placering sammen med det tilgængelige kortmateriale fra 1700-tallet indikerer, at en sådan vej har eksisteret, trods de manglende fysiske spor efter en sådan (SØRENSEN 2014, 210 ff.).

Heller ikke Huholt er totalt udgravet, men landsbyen har mange lighedspunkter med Højtoft II; alene layoutet på de to landsbyer med tre gårde beliggende henholdsvis nord og syd for vejen, antallet af gårde samt sammensætningen af huse i de enkelte gårdsenheder. Der er ingen tvivl om, at både gårdene på Huholt og på Højtoft II orienterer sig mod en vej (SØRENSEN 2014, 210 f.). Huholt-vejlandsbyen er, ligesom Højtoft II, alene dateret ud fra genstande, og husenes typologiske træk (SØRENSEN 2014, 209).

#### Dimen

I den nordøstlige udkant af Aabenraa, blev der ved forfatteren i foråret 2004 foretaget en større forundersøgelse af et 15,8 ha stort areal. Ved forundersøgelsen fremkom tre områder af arkæologisk interesse. Det nordvestligste område, afslørede en bygning fra middelalder/renæssance med bevarede vægstolper. Huset er kun til dels afdækket. En delvist stensat grøft dukkede op 5–10 m fra huset. Den stensatte del målte 4,5 m × 0,4 m, var orienteret NØ-SV, og kunne følges på en ca. 15 m lang strækning. Der, hvor den stenlagte del hører op, kunne man iagttage en ca. 50 cm bred og 20 cm dyb, muldet grøft. Mod syd knækker grøften og ændrer retning mod VSV. Desværre udmundede forundersøgelsen ikke i en udgravning, hvorfor det ikke var muligt at iagttage den delvist stensatte grøfts videre forløb, og eventuelle tilknytning til huset.

Den stensatte del af grøften synes at være for spinkel til at kunne have tjent



Fig. 8. Huholt-landsbyen. Fra AIS 15, 210.  
 Fig. 8. The Huholt village. From AIS 15, 210.

som vejliste, og det er meget lidt sandsynligt, at der i forbindelse med en vejliste vil være en muldet grøft. Kan denne konstruktion være en rest af en tidligere, nu nedlagt vej? Pga. de sporadiske levn af hus og grøft, må en tolkning som vejlandsby tages med forbehold, men grøften med denstensatte del kan sagtens have repræsenteret rester af en vej. Måske har den nuværende Dimen, der kan ses på orthofoto fra 1999, tidligere beskrevet et lidt sydligere forløb, der kunne påvises ved udgravningen i 2004. Dimen er et fredet vejforløb på Løjt nord for Aabenraa, der bl.a. har bevaret stenbrolægning, og

denne skal, ifølge Fund og Fortidsminder, dateres til nyere tid (<http://www.kulturarv.dk/fundogfortidsminder>), dvs. til engang efter år 1661.

### Rønsdam

Et sidste eksempel er den stenbrolagte, såkaldte „krumme vej“/Rønsdam, der er beliggende ved Nyhus ved Bov ganske tæt på grænsen. Vejstrækning regnes for at være en af de ældste, stenbrolagte veje fra middelalderen, men den præcise alder kendes ikke. Især med opførelsen af Nyhus i 1345 ved den holstenske greve



Fig. 9. Stenkonstruktionen på Dimen på baggrund af et orthofoto.  
 Fig. 9. The stone construction at Dimen.

Claus, opstod behovet for at kunne kontrollere den færdsel, der via „den krumme vej“, blev ført forbi Nyhus til og fra Bov og Flensborg (POULSEN 2003, 509, 570).

Hvilket forløb havde vejen på Højtoft II?

#### Kortgrundlaget – Johannes Mejer

På Johannes Mejers kort fra 1650'erne er det lykkedes at lokalisere Ragebøl samt de omkringliggende småbyer. Selvom kortet selvsagt er noget fortegnet, viser dette, at der fra Ragebøl udgår fire veje, bl. a. til Stenderup i vest og Dybbøl i syd. At der netop er fire veje er måske ikke en tilfældighed. I Jydske Lov står skrevet, at der til hver by bør føre fire veje, nemlig de, ”der fra Arilds tid har ført derhen, og dem må ingen spærre eller ødelægge” (THAGESEN, 3). Om Højtoft II på daværende tidspunkt



Fig. 10. Johannes Mejers kort fra 1650'erne.  
 Fig. 10. The Johannes Mejer map from the mid 17<sup>th</sup> Century.



blev betragtet som en decideret landsby, vides ikke, men mon ikke landskabsloven også omfattede landsbyer som Højtoft II?

### Udskiftningskort

Udskiftningskortet fra 1783 viser ligeledes, at Højtoft II's fysiske placering har ligget lige umiddelbart syd for det sted, hvor Ragebøl ligger placeret i slutningen af 1700-tallet. Vejnettet ser ud til være det samme som det, der kunne erkendes på Mejers kort små halvandet hundrede år forinden.

### Preussisk kort fra 1880'erne

Det sidste korteksempl er et preussisk kort, hvor udgravningens placering er lagt ned over kortet. Der skal naturligvis tages forbehold for kartografiske unøjagtigheder (ligesom ved de andre ældre kort), men det er tydeligt, at vejforløbet stadig er at genfinde i slutningen af 1800-tallet.

Men hvornår blev vejen så nedlagt, og vejforløbet ændret? Netop dette spørgsmål har Heidemann Lutz beskæftiget sig med i forbindelse med to andre udgravninger, foretaget i 2010.

### Nybøl Sogneskel

Udgravningen i 2010 afdækkede et mindre areal på 400 m<sup>2</sup>, hvor der kunne påvises et sogneskel mellem de to sogne Dybbøl og Nybøl. Derudover gennembrød et vejforløb mellem Stenderup og Ragebøl sogneskelle på dette sted. Om vejens alder skriver Heidemann Lutz, at vejforløbet kan genfindes på henholdsvis de preussiske målebordsblade fra 1880'erne, og på udskiftningskort fra 1783. Den del af vejen, der ligger i Dybbøl

sogn, sløjfes først mellem 1983 og 1992, hvor det yngste eksisterende 4 cm kort 1211 I NØ i 1:25.000 afslører, at vejen er helt forsvundet (HAM 4728 Nybøl Sogneskel). Da vejen skærer sogneskelle, må denne være yngre end sogneskelle, men hvor meget yngre vides ikke. I denne sammenhæng er en datering af sogneskelle vigtig, ligesom en datering af Højtoft II vil kunne kaste lys over samspillet mellem fastlæggelsen af sogneskelle, opførelsen af Dybbøl Kirke og den omkringliggende middelalderlige bebyggelse. Her spiller tidspunktet for opførelsen af sognekirkerne en vigtig rolle – og i særdeleshed opførelsestidspunktet for Dybbøl Kirke. Kirken er opført mellem 1200 og 1250 (TRAP 1967, 1167), men det er usikkert om sogneskelle blev etableret i forbindelse med kirkebyggeriet eller måske allerede før. Senest i 1215 blev sognestrukturen lagt fast ved en pavelig kirkereform, og på denne måde havde alle en kirke, til hvilken de var fast tilknyttet (POULSEN 2003, 411).

Sogneskelle placering er antagelig ikke tilfældig, idet dette sikkert er etableret oveni nogle i forvejen etablerede grænser som f.eks. ejerlavsskel<sup>3</sup>. En forklaring på en mulig tidlig fastlæggelse af sogneskelle mellem Nybøl og Dybbøl understøttes af stednavnene Dybbøl, Nybøl og Ragebøl, hvor -bøl-endelsen er afledt af „bol“, der betyder bosted eller gård. Bol-betegnelsen har rødder tilbage i den sene vikingetid/tidlige middelalder. Torp-bebyggelserne, der er kendetegnede ved -drup-, -trup- og -rup-endelser (POULSEN 2003, 378, 462) findes også på Sundeved med landsbyerne Vester Sottrup og Stenderup, og det kan sagtens være, at Ragebøl, Nybøl og Dybbøl udspringer fra disse byer i form af udflytterbebyggelser (HAM 4728 Nybøl Sogn).

3 Mundligt meddelt af Lennart Madsen, MSJ.



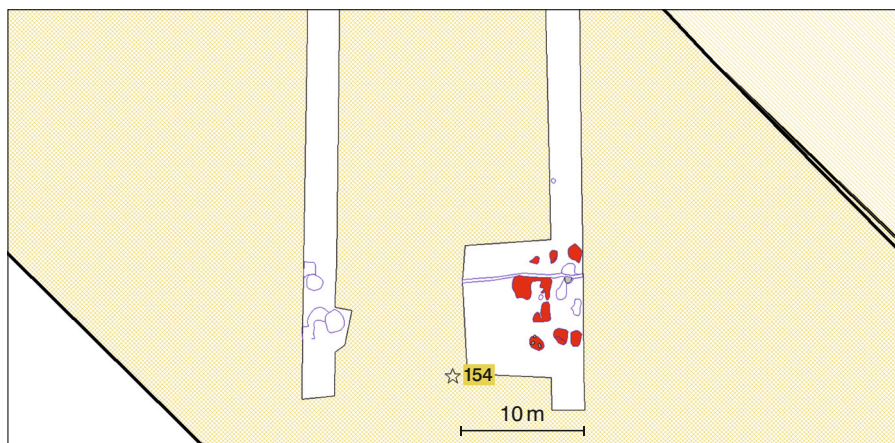


Fig. 13. Tavhave V  
Fig. 13. Tavhave V.

### Solvang

I 2008 og 2010 blev der udgravet en middelalderbebyggelse ved Solvang. Den første del af denne blev undersøgt under ledelse af Erling Mario Madsen og Lene Heidemann Lutz i 2008. Middelalderbebyggelsen dateres til tidlig middelalder (HAM 4725 Solvang). En senere, supplerende undersøgelse blev foretaget i 2010, og det var netop i forbindelse med denne, at der kunne påvises en mulig vejrest, hvis orientering stemmer overens med den vej, der går igennem Højtoft II. Der er ca. 400 m imellem de to vejrester på Solvang og Højtoft II. De to veje må repræsentere den selvsamme vej, men Solvang-bebyggelsen fra tidlig middelalder kan ikke med sikkerhed sættes i forbindelse med denne vej, hvis datering altså tidligst kan henvises til højmiddelalderen. Desværre er vejresten ikke arkæologisk undersøgt, men denne fremstod i fladen som to ØV-orienterede, parallelle, grusede grøfter med 5–6 meters mellemrum. Disse kan evt. tolkes som vejgrøfter.

### Det middelalderlige landskab på Sundeved – gik det sådan til?

Som nævnt ovenfor, er Sundeved rig på kendte middelalderbebyggelser, hvilket til dels skyldes den forholdsvis store udgravningsaktivitet som f.eks. anlæggelsen af Klipleve-Sønderborg motorvejen i årene 2007–2010.

Medtager man de udgravede middelalderlokaliteter, der er refereret til i denne artikel, ligger antallet på 9–10 stykker, af hvilke tre kort skal omtales her med henblik på en tolkning i forhold til Højtoft II.

Den første, der deler navn med Højtoft II, ligger placeret bare 200 m syd herfor. Lokaliteten er udgravet i 2010 på et 3500 m<sup>2</sup> stort areal under ledelse af Gunvor Christiansen (forfatter på beretningen er Lisbeth Christensen), og resulterede i et et-skibet, 8×4 m stort middelalderhus, der er <sup>14</sup>C-dateret til 1050–1150. Huset er tolket som en økonomibygning til et ikke

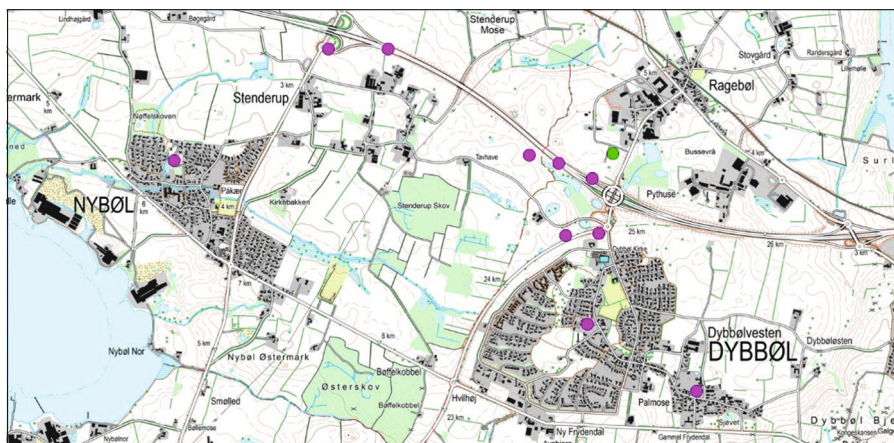


Fig. 14. Middelalderbebyggelse omkring Højtoft II. Højtoft II er markeret med grøn.  
 Fig. 14. Medieval locations surrounding the Højtoft II village. Højtoft II is marked with a green dot.

totaludgravet gårdsanlæg – formentlig en enkeltgård (HAM 5034 Højtoft).

Den anden lokalitet er Solvang, der ligger 350 m VSV for Højtoft II. Samlet set blev der ved 2008- og 2010-udgravningerne påvist ti større eller mindre bygninger og to hegnskonstruktioner, der kan dateres til tidlig middelalder, og sandsynligvis har de ældste dele af bebyggelsen allerede eksisteret i den sene del af vikingetiden. Heidemann Lutz tolker bebyggelsen som to gårdsanlæg, hvor det ene anlæg består af tre bygninger: Et hovedhus, en økonomibygning og et firestolpeanlæg. Det andet gårdsanlæg består af tre, måske fire bygninger: Et hovedhus, to økonomibygninger/hegnshuse og et firestolpeanlæg. Desuden ligger to middelalderhuse nord for gårdsanlæggene, der ikke med sikkerhed kan knyttes til de to gårdsenheder. Antagelig er den ene gårdsenhed lidt ældre end den anden, men de to kan godt have eksisteret med et vist tidsmæssigt overlap.

Husene er  $^{14}\text{C}$ -dateret til den tidlige middelalder (HAM 4725 Solvang).

Den tredje og sidste middelalderlokalitet, der skal præsenteres her, er Tavhave V, (HAM 4938, sb 154), der ligesom de to førnævnte lokaliteter, blev erkendt i forbindelse med anlæggelsen af motorvejen mellem Kliplev og Sønderborg. Lokaliteten er udskilt på baggrund af en forundersøgelse af et sideareal 600 m stik vest for Højtoft II i forbindelse med motorvejsanlæggelsen, men er ikke videre undersøgt, idet vejdirektoratet senere opgav at anvende arealet. Der er derfor kun sparsomme oplysninger om Tavhave V: En bygning med tagbærende stolper (væggen) fra middelalderen. Fig. 13 er den tolkede middelalderhustomt, der med lidt god vilje viser et et-skibet hus med buede langvægge. De buede langvægge er et tidligt træk (SØRENSEN 2011, 89), og med forbehold, kan tomten altså dateres til den tidlige del af middelalderen.

Dybbøl og Ragebøl er tidligst nævnt i kilderne fra henholdsvis 1352 som Duttebul, og o. 1400 som Rakebul (TRAP 1967, 1166), men udgravninger – især inden for de sidste 10–15 år – påviser en langt tidligere bebyggelse i området. Spørgsmålet er, om man ud fra den trods alt fragmentarisk udgravede middelalderbebyggelse kan konkludere, at bl. a. Ragebøl og Dybbøl er ældre? De tidlige middelalderbebyggelser som f. eks. Solvang og Højtoft må regnes som spredte, enkeltliggende gårde, men med fremkomsten af Højtoft II er der tale om en decideret landsby. Et muligt scenarie er, at de tidlige, spredte gårde som Solvang, Højtoft og Tavhave V er forgængere til Højtoft II. Højtoft II kan være forgængeren til udflytterlandsbyen fra sidste del af 1700-tallet, hvis placering er den samme som den nuværende, og som med meget stor sandsynlighed repræsenterer en tidligere udgave af det nuværende Ragebøl.

## Afrunding

Fra 1200-tallet opstår mere, stramt regulerede landsbyer, bl. a. på Femern. Dette skyldes flere faktorer bl. a. ændringerne i måden at dyrke jorden på samt ændringer i de sociale forhold (POULSEN 2003, 665). Landbrugsproduktionen indfører nye driftsformer og ny teknologi øger landbrugsproduktionen, så stadig flere kan ernære sig uden for landbruget, f. eks. som købmænd, håndværkere og embedsmænd. Fra den sidste del af 1200-tallet viser de skriftelige kilder, at transporten af handelsvarer mellem landsbyerne og købstæderne på land øges kraftigt (SCHOVSBO 2018, 15 f.).

Med de indviede kristne gravpladser og kirkebyggeriet opstår de permanente bebyggelser, der orienterer sig mod

sognekirkerne. Sognegrænserne etableres, og det antages at disse har ligget fast omkring 1100-tallet (SCHOVSBO 2018, 19 f.).

Transportmæssigt sker der også en udvikling i måden, hvorpå vognene udføres. Med den stigende trafik imellem byer og købstæder opstår et behov for at udbygge vejnettet, men også at forstærke dette – i første omgang ved at forbedre vejen med hårdere materialer som grus og sand.

Schovsbo konkluderer følgende vedr. det danske samfunds transportmæssige udvikling 1100–1800: „Med andre ord skiftede landtransporten (vogne og veje) retning og tyngde igennem tid, fra at være en jævn kommunikation mellem ligeværdige endepunkter (bygder, landsbyer) over differentieret trafik med (tre) forskellige former for opgaver mellem forskellige endepunkter (landsbyer, købstæder, landsdele) til reguleret trafik på anlagte veje anlagte efter vejforordningen af 1793, hvor hovedstaden har udviklet sig til landtrafikkens centrum.“ (SCHOVSBO 2018, 31).

Med udgravningen af Højtoft II må det formodes, at vejen, der går igennem denne, er ældre eller i al fald samtidig med landsbyen. Der må ligeledes være tale om den samme vej, der skærer det NS-orienterede sogneskel fra HAM 4728-udgravningen, og som kan påvises på Solvang-bebyggelsen (HAM 4725). Ved udgravningen kunne der erkendes en vejliste, der må være en senere tilføjelse i forbindelse med ændringer til et betydeligt ældre vejforløb.

Heidemann Lutz har i sin rapport HAM 4728 Nybøl Sogneskel sandsynliggjort, at sogneskellet kan være etableret allerede i den tidlige del af højmiddelalderen eller før. Med resultaterne fra udgravningen af Højtoft II har denne teori fået ny næring, idet vejen mellem Stenderup og Ragebøl, ud fra stratigrafiske iagttagelser, må være yngre end sogneskellet.

Med henblik på videre studier af det dynamiske middelalderlige landskab på Sundeved kan der med fordel inddrages flere naturvidenskabelige resultater, bl. a. fra Højtoft II (disse foreligger endnu ikke), ligesom inddragelse af flere skriftlige kilder samt kortmateriale er ønskværdigt. På samme vis vil en udvidelse af undersøgelsesområdet til også at omfatte de nordligere dele af Sundeved resultere i en større indsigt i den overordnede bebyggelsesstruktur på Sundeved samt samspillet mellem middelalderbebyggelserne, kirken og fastlæggelsen af sogneskellet. I den forbindelse kan Vester Sottrup, der arkæologisk set er ganske velundersøgt, byde på en del interessante undersøgelser af bebyggelser fra vikingetid og middelalder, f.eks. Legbjergvej, udgravet i 2005/2006 ved undertegnede.

Her blev der truffet på adskillige gårde fra tidlig middelalder og højmiddelalder. Husene var orienteret ud mod en vejrest, der kunne erkendes tre steder på lokaliteten i form af stenbelægninger med rundede marksten, lagt i forband. Vejresten befandt sig syd for bebyggelsen. Der kunne ikke påvises gårde syd for vejresten (HAM 4416 Legbjergvej).

Andre steder i Vester Sottrup er udgravet lokaliteter med både vikingetid og middelalderbebyggelse, hvilket trækker Vester Sottrup tilbage til vikingetiden (HAM 2060 Peerløkke og HAM 4080 Skolevej).

Der er således i dette krydsfelt af nyere arkæologiske undersøgelser og historiske kilder skabt mulighed for at kunne foretage yderligere studier af middelalderens bebyggelsesudvikling.

## Litteratur

- Christensen 2010: L. Christensen, HAM 5034 – Højtoft, Dybbøl sogn. Udgravningsberetning nr. 413. Museum Sønderjylland – Arkæologi.
- Eisenschmidt 2002: S. Eisenschmidt – Skolevej, HAM 4080, Sottrup Sogn, Udgravningsberetning. Haderslev Museum.
- Ethelberg/Andersen 2012: P. Ethelberg/H. C. H. Andersen, Med graveske gennem Sønderjylland. Arkæologi på naturgas- og motorvejstracé. Arkæologiske udgravninger i forbindelse med anlæggelsen af naturgasledningen Ellund – Egtved og motorvejen Kliplev – Sønderborg 2007–2012. In: L. Heidemann Lutz/A. B. Sørensen (red.). Årbog for Museum Sønderjylland 2012, Haderslev 2012, 16–24.  
<http://www.kulturarv.dk/fundogfortidsminde/Lokalitet/190409/>
- Heidemann Lutz 2008/2010: L. Heidemann Lutz, HAM 4725 – Solvang, Dybbøl Sogn. Udgravningsberetning nr. 444. Museum Sønderjylland – Arkæologi.
- Heidemann Lutz 2010: L. Heidemann Lutz, HAM 4728 – Nybøl Sogneskel, Nybøl Sogn. Udgravningsberetning nr. 282. Museum Sønderjylland – Arkæologi.
- Jensen 1988: A.-E. Jensen – Peerløkke, HAM 2060, Sottrup sogn. Udgravningsberetning. Haderslev Museum.
- Justesen 2005: K. Justesen, Vikingetidens agrare produktion og handel i det vestlige- og sydvestlige Jylland. Speciale. Aalborg Universitet 2005.
- Madsen 2008: E. M. Madsen, HAM 4725 – Solvang I, Dybbøl Sogn, Udgravningsberetning nr. 273. Museum Sønderjylland – Arkæologi.
- Nissen 2005a: M. Nissen, HAM 4486, 4494 og 4495 – Dimen og Valhalla, Løjt Sogn, Udgravningsberetning nr. 110. Museum Sønderjylland – Arkæologi Haderslev.
- Nissen 2005b: M. Nissen, HAM 4416 – Legbjergvej, Sottrup sogn, Udgravningsberetning nr. 175. Museum Sønderjylland – Arkæologi Haderslev.
- Thagesen: B. Thagesen, De danske veje før og nu. In: [www.vejbanken.dk/Net\\_Docs/CFP\\_Artikler/1139.pdf](http://www.vejbanken.dk/Net_Docs/CFP_Artikler/1139.pdf).
- Schovsbo 2018: P. O. Schovsbo, Landtransport i Danmark. Vogne og veje fra 1100 til 1800. Slesvigske Vognsamling. Museum Sønderjylland, Haderslev.
- Sørensen 2011: A. B. Sørensen, Østergård, Vikingetid & middelalder. Skrifter fra Museum Sønderjylland, vol. 5. Museum Sønderjylland – Arkæologi Haderslev.
- Sørensen 2014: M. Sørensen, Et gammelt bekendtskab – Vollerup i middelalderen. Archæologie in Schleswig/Arkæologi i Slesvig 15, 2014, 205–215.
- Trap 1967: J. P. Trap Danmark, Åbenrå-Sønderborg Amter, bind X, 3 5. udgave, (København 1967).