

**Arkæologi
i Slesvig**

**Archäologie
in Schleswig**

17 · 2018

**Arkæologi i Slesvig
Archäologie in Schleswig**

17 • 2018

Symposium Haderslev

18.05.2018

Kolofon/Impressum

Arkæologi i Slesvig/Archäologie in Schleswig
17 · 2018

Redaktion og udgivelse/Redaktion und Herausgabe

Pernille Kruse

pekr@msj.dk

Lilian Matthes

lima@msj.dk

Mette Nissen

meni@msj.dk

Ingo Lütjens

ingo.luetjens@alsh.landsh.de

Tobias Schade

tobias.schade@ufg.uni-kiel.de

Trykt med støtte fra/

Gedruckt mit Unterstützung von

Archäologisches Landesamt Schleswig-Holstein,
ALSH

Omslag, grafisk design og opsætning/

Umschlag, Layout und graphische Gestaltung

Holger Dieterich (†), Ralf Opitz

r.opitz@ufg.uni-kiel.de

Tryk/Druck

Wachholtz Verlag GmbH, Kiel/Hamburg, 2019

ISSN 0909-0533

ISBN 978-87-87584-37-1

Copyright

Ansvar for copyright på de anvendte illustrationer ligger hos de enkelte forfattere. Alle rettigheder, også tryk af uddrag, fotomekanisk gengivelse eller/og oversættelse forbeholdes. /Die Autoren sind für das Copyright der gelieferten Abbildungen selbst verantwortlich. Alle Rechte, auch die des auszugsweisen Nachdrucks, der fotomechanischen Wiedergabe und der Übersetzung, vorbehalten.

Indhold / Inhalt

Per Ethelberg

Nogle teoretiske overvejelser omkring anvendelsen af ¹⁴C-dateringer til datering af forhistoriske hustomter 11

Stefanie Schaefer-Di Maida

Bronzezeitliche Transformationen zwischen den Hügeln (Mang de Bargaen, Bornhöved, Kr. Segeberg) 27

Mads Leen Jensen og Arne Jouttijärvi

Tombølgård revisited 45

Morten Søvsø

Dankirke. Nyt lys over centralpladsernes locus classicus 65

Merethe Schifter Bagge

De otte selesamlere fra ryttergraven i Fregerslev 83

Tobias Schade

Werkstätten oder Wohnhäuser? Ein Beitrag zur Ansprache und Deutung von wikingerzeitlichen Grubenhäusern 97

Kludia Karpírska

Asche und Knochen. Vogelüberreste in wikingerzeitlichen Gräbern auf den Nordfriesischen Inseln und in Dänemark 115

Jonas Enzmann, Fritz Jürgens und Feiko Wilkes

Der letzte Wikinger? Ein Wrack aus dem 12. Jahrhundert bei Fahrdford, Kr. Schleswig-Flensburg 133

Tenna Kristensen

Spuren aus dem ersten Weltkrieg in Sønderjylland – Sicherungsstellung Nord und der Luftschiffhafen Tønder 153

Rainer Atzbach und Philip H.W.B. Hansen

Neue Forschungen zu Burg Brink in Ballum-Østerende, Kommune Tønder 167

Ilona M. Gold

Eine mittelalterliche Gürtelschnalle mit Darstellung der

Majestas Domini aus dem Watt bei Nordstrand 185

Mette Nissen

Højtoft II – en vejlandsby fra højmiddelalderen 197

Silke Eisenschmidt

Gram-Slotsvej – Die Baugeschichte eines Wegedammes aus dem Spätmittelalter . . . 213

Mette Højmark Søvsø og Anders Hartvig

Findes bygningsofre og andre arkæologiske spor efter religiøs/magisk praksis i

middelalderen? Eksempler fra det sydvest- og sønderjyske område 235

Anne Eg Larsen

Huse i Haderslev. 255

Forfattere/Autoren. 265

De otte selesamlere fra ryttergraven i Fregerslev

Merethe Schifter Bagge

Abstract

In the spring of 2017, an impressive equestrian chamber grave dating to the late Viking Age was excavated in Fregerslev near Skanderborg, Jutland. Equestrian graves of this quality belong to a very rare category of finds from Viking Age Denmark. The few known finds appear to form a northern and southern geographical group; the southern group is well-represented in the area of Schleswig. The most recent comparable grave was examined in 1983 (Grimstrup, Esbjerg).

The chamber grave contained more than 700 gilded and silvered fittings belonging to the harness and bridle of the rider's horse. Previously, similar finds have been seen only among the finds from e.g. Thumby Bienebek and Grimstrup. The potential of the recent finds from Fregerslev for research into horse harness fittings of the Viking Age elite *milieu* is therefore immeasurable.

The decoration of the bridle consists of different gilded copper alloy strap mounts, e.g. cross-shaped fittings and rectilinear figure-of-eight fittings which have direct parallels to grave finds in Langballigau, Quern-Scheersberg, and Thumby Bienebek located in the area of Schleswig. In addition, metal detectorists have found similar cross-shaped strap mounts scattered around Denmark.



Fig. 1. Geografisk placering af Fregerslev.

Fig. 1. Geographic location of Fregerslev.

This article presents the preliminary results of the excavation and shows the distribution of three different strap mounts. In addition, the question is addressed whether the horse harness can be seen as a symbol of men with a special military rank. There might be a geographical difference in the perception of the harness.

The strap mounts found closest to the southern border of the kingdom (Schleswig), might have had a stronger military connotation as opposed to the finds distributed in the rest of Denmark which were possibly rather considered a status symbol of the owner.

Introduktion

På en bakkekold, lige syd for Hørning ved Skanderborg, blev der ved en forundersøgelse til byggemodning i efteråret 2012, fundet en mindre gravplads, Fregerslev II, som bl.a. rummede en rig ryttergrav fra midten af 900-tallet. Lokaliteten blev udgravet over en årrække, og kulminerede i 2017 med forskningsudgravningen af selve ryttergraven. Udgravningsresultaterne er på nuværende tidspunkt stadig under behandling, og derfor vil en del af denne artikels resultater være præliminære. Denne artikel har fokus på de hovedtøjsbeslag, som er fundet i graven og deres mulige forbindelse til Slesvig-området.

Projektet kaldes 'Vikingen fra Fregerslev – Blandt rigets mægtigste', og blev til med finansiel støtte fra Den A. P. Møllerske Støttefond, Augustinus Fonden, Skanderborg Kommune og Slots- og Kulturstyrelsen. Derudover medvirkede Aarhus Universitet og Nationalmuseet, mens Museum Skanderborg havde ansvaret for udførelsen af projektet.

Gravpladsen og andre kendte vikingefund fra området

Fregerslev II består af tre grave, som ligger på et ca. 20 m × 6 m stort areal i en NS-gående akse omkring et naturligt

højdepunkt i et bakket morænelandskab. Gravene ligger forholdsvis tæt, og anses som værende omtrent samtidige. Den nordligste SV-NØ-orienterede grav, A275, var en dybt nedgravet plankekiste med to lag kampesten oven på. Rundt om graven var placeret et hegn, og mod vest var placeret en dyb markeringsstolpe. Mod nord lå der, lige op ad hegnet, en cirkulær grube uden bevarede genstande, som også formodes at høre til gravanlægget. I kisten blev resterne af et skelet fundet, hvor længden på lårbenet antyder, at der var tale om en mand på 165–170 cm i højden. Det venstre skinneben havde et 90 graders knæk, men nedbrydningen af den afdøde gør det umuligt at fastslå årsagen til bruddet. Der er foretaget tre AMS-dateringer på egetræskisten, hvoraf alle er lavet på stykker af en større stamme, og de daterer sig bredt til ældre vikingetid. Da dateringerne er foretaget på eg, skal der formodentlig lægges et større antal år til dateringen, og den vil derfor med al sandsynlighed kunne trækkes op i yngre vikingetid. Den midterste NS-orienterede, rektangulære formodede grav, A50, var en fladbundet grube med let afrundede sider, som ikke afslørede detaljer omkring gravtypen. I fladen målte anlægget 267 × 172 cm, og den var gravet ca. 38 cm ned i undergrunden. Bunden af anlægget var forholdsvis plan. Der blev fundet en enkelt jernnagle, som må stamme fra en kistekonstruktion. Der blev ikke fundet yderligere i anlægget, og den kan derfor ikke med sikkerhed tolkes som en grav (BAGGE 2013). 8,5 m syd for A50, lå den store ryttergrav på 9,4 m², som beskrives i afsnittet nedenfor.

Kun 3,5 km mod øst blev der i 1930'erne udgravet en anden 900-tals ryttergrav, Ravnholt, i forbindelse med grusgravning

(BRØNDSTED 1936 no. 49). Graven rummede bl. a. stighøjler, bidsel, spore, spyd og sværd. Nyere gravekampagner i det nærliggende område har bl. a. påvist en mindre gravplads, Fregerslev I, fra vikingetiden, ca. 700 m vest for Fregerslev II (BJARNØ 2002). Gravpladsen rummede i alt syv simple jordfæstegrave med enkelte knive og spænder som eneste inventar. Til gengæld er der ikke fundet spor efter vikingetidsbebyggelse i udgravningskampagnerne. Der pågår i skrivende stund en større indsats på markerne syd for Fregerslev II, hvor detektorfolk har deres fulde opmærksomhed rettet ind på at finde rytterens residens, som må formodes at have ligget her i området ned mod Stilling-Solbjerg sø.

Ryttergravens placering netop her i Østjylland, hvor der i forvejen kun er registreret få ryttergrave, kan muligvis forklares ved stedets nærhed til Aarhus (Aros) samt en infrastruktur, som vi i dag kun kan gisne om. Et gammelt færgested over Stilling-Solbjerg sø, netop der, hvor Fregerslevvej ender, kan have været et vigtigt knude- og kontrolpunkt for den herskende slægt allerede i vikingetid, men der findes ingen belæg herfor. Stilling-Solbjerg sø løber af til Aarhus å, men der er næppe tale om, at man har kunnet sejle fra Aarhus bugt via åen, da den mange steder er meget smal. Gravpladsen ligger desuden på den nordøstlige side af en korsvej, i krydset af Fregerslevvej og Herredsvejen. Begge er veje, som kan genfindes på Videnskabernes Selskabs kort. Der er derfor god chance for at disse veje kan føres længere tilbage i tid. Dermed har gravpladsens placering formodentlig været nøje udvalgt som et sted, hvor mange folk passerede, og graven har været en form for markør for den slægt, som sad på magten i dette område.

Ryttergraven på Fregerslev II

Ryttergraven på Fregerslev II var en ØV-orienteret kammergrav, bygget af egetømmer, hvor ca. 80 cm dybe tagbærende stolpehuller i midten af de to gavle afslørede en sadeltagskonstruktion. Nedgravningen til kammergraven målte ca. 4,5 m × 2,9 m, mens selve kammerets dimensioner var omkring 3,8 m × 2,5 m. Kammerets bund var gravet maksimalt 28 cm ned i undergrunden, og man må derfor formode, at gravmonumentet har været synligt eller delvist synligt på overfladen, særligt da muldtykkelsen på opdagelsestidspunktet i 2012 kun var omkring 15–20 cm, og der i øvrigt ikke var andre tegn på, at graven var dækket af en større høj.

I den vestlige halvdel var graven, omtrent på midten, opdelt af en væg på langs af kammeret. Graven var således opdelt i en nordlig og sydlig del af en ØV- gående plankevæg. Det nordlige rum var formodentlig forbeholdt rytteren selv, mens de resterende kvadratmeter i store træk rummede sadel, seletøj, hovedtøj, pilekogger, bue og hest. Hestens udstyr lå i det nordøstlige hjørne, mens selve hesten lå i den sydlige halvdel. Der er ikke mange spor efter hesten selv, som kun bevidnes af en stærkt nedbrudt hestetand. Udstyret til hesten har været tæt besat med både sølv- og guldbelagte beslag. Op mod 700 pyntebeslag og spænder er indtil videre henført til sele-, sadel- og hovedtøj, men den endelige udredning af hesteudstyret mangler stadig. Hovedtøjet vil blive beskrevet i nedenstående afsnit.

Pilekoggeret lå i den vestlige del, og var formodentlig sat på højkant op ad skillevæggen ind mod den afdøde. Buen er der ikke fundet spor efter, men den formodes at have været tilstede. Et dragtspænde i sølv er det eneste spor efter selve rytteren.



Fig. 2. Foto af gravens bund og profil af den østligste gavl. Det hvide plast dækker over jordblokke med metaldele, der afventer optagning, samtidig ses dybere nedgravninger efter allerede foretagne præparatoptagninger. Plankesporene ses som mørke aftegninger i undergrunden. Set fra Ø. Foto: Museum Skanderborg.

Fig. 2. The photo shows the bottom of the grave and the profile of the eastern end wall. White plastic covers block lifts with metal objects. Next to the block lifts, depressions from previously removed block lifts can be seen. Traces of the planks are revealed as dark stains in the subsoil. Photo: Museum Skanderborg.

Der er endnu ikke fundet rester efter sporer, som ellers i større grad kunne have bekræftet rytterens tilstedeværelse. Konserveringen af fundet er i skrivende stund stadig under udførelse, og der kan dermed dukke nye genstandsgrupper op undervejs. Dog er det sikkert, at stighøjler og våben – genstande man kunne forvente i en rig ryttergrav, ikke er tilstede i graven. Gravbunden ser uforstyrret ud, så er der

tale om fjernelse af udstyr og/eller rytter, skete dette formodentlig allerede i samtiden. Hvis stighøjlerne var placeret øverst i dyngen af hestens udstyr kan deres manglende tilstedeværelse muligvis forklares ved almindelig nedslidning af graven. Der er, som før nævnt, kun registreret 15–20 cm muldlag over graven, og metalkorrosioner fra de mange sølv- og guldbelagte beslag kunne ses i gravens overflade¹.

1 For yderligere oplysninger om Fregerslev II se: BAGGE, 2015, 2016a, 2016b og 2018.



Fig. 3. Her ses de fem delelementer fra hestens hovedtøj. 1 Korsformet selesamler, forgyldt. 2 Rektangulært spænde, forgyldt. 3 Kantet ottetalsformet pyntebeslag, forgyldt. 4 Rasleblæk, forgyldt. 5 Remendebeslag. Foto: FOTO & CO, Brian Poulsen.

Fig. 3. The five elements from the horse bridle. 1 Cross-shaped strap mount, gilded. 2 Rectangular buckle, gilded. 3 Rectilinear figure-of-eight mount, gilded. 4 Two-linked pendant, gilded. 5 Strap end fitting. Photo: FOTO & CO, Brian Poulsen.

Delelementerne fra hovedtøjet i Fregerslev

Fokus for denne artikel er tre af delelementerne fra hovedtøjet, som også findes i Slesvig-områdets elitære og militære miljø i 900-tallet. I alt mindst 36 forgyldte beslag

samt fem remendebeslag af kobberlegering udgør udsmykningen samt de praktiske foranstaltninger af hestens hovedtøj. Fire rektangulære spænder samt syv stykker rasleblæk tilhørende hovedtøjet vil ikke blive nærmere behandlet i denne artikel.

Der er fundet otte ens korsformede selesamlere. Selesamlerne er korsformede i og med, at de rent praktisk skulle samle to krydsende stykker rem. På bagsiden ses rester efter fire monteringsnitte, og ved flere af eksemplarerne er der læderremme bevaret, som krydser hinanden. I et enkelt tilfælde er der bevaret en lille, tynd jernplade på bagsiden af læderremmene, som formodentlig har haft en funktion i forhold til montering. Selesamleren er omkring 4 cm bred og med fire arme, der hver især udmunder i et stiliseret dyrehoved med spids snude, kantet hoved og ører. I midten af selesamleren er der et forhøjet punkt. Dyreornamentikken er af nogle betegnet som borrestil eller en kombination af borrestil og jellingstil (LEMM 2016, 107; PEDERSEN 2014, 164), også kaldet symmetrisk dyrestil (KLÆSØE 1999, 118). Müller-Wille betegner Fregerslev-typen, som også findes i Langballigau grav 1 samt ét af de fire eksemplarer fra Thumby Bienebek 37A, som værende Jellingstil (MÜLLER-WILLE 1987, 40). I det følgende vil de korsformede selesamlere fra Fregerslev blive omtalt som værende udført i Jellingstil.

Det er usædvanligt at finde mere end fire selesamlere til ét sæt hovedtøj, men det er dog set før, eks. i Thumby Bienebek grav 54A som rummer hele 16 selesamlere (MÜLLER-WILLE 1987, 41). Selesamlere må forventes at optræde i et lige antal. Ifølge Stoumanns liste fra 2009, som hun selv beskriver som formentlig ukomplet, er der fundet 19 publicerede grave fra det vikingetidige Danmark, som rummer selesamlere. Fregerslev er således, ifølge Stoumanns liste, det 20. fund med gravfundne selesamlere. Størsteparten er lavet af forsløvet jern eller

jern, mens der i fem af gravene, inkl. Fregerslev, var tale om forgyldte selesamlere. Formerne er enten runde eller korsformede (STOUMANN 2009, Tab. 23).

Selesamlerne fra Fregerslev i Jellingstil kendes i flere lignende eksemplarer, bl.a. fra to grave, Langballigau grav 1 samt Thumby Bienebek 37A. Derudover er der detektorfund fra Gl. Lejre på Sjælland, Kerntinge Mark på NV Fyn, Engsiggård NV for Varde samt Skærvad på Norddjursland². Et fund fra Kaupang i Norge er formodentlig også i Jellingstil; denne er dog så medtaget, at bestemmelsen ikke er entydig (HÅRDH 2011, 56f.). Den forgyldte korsformede selesamler findes også i Borrestil, og er formodentlig en lidt ældre udgave end Jelling-stykket (EISENSCHMIDT 1994, 157). Denne udgave findes i to ryttergrave i Nordtyskland, nemlig Quern-Scheersberg samt Thumby Bienebek 37A. Thumby Bienebek 37A indeholder i alt fire selesamlere, hvoraf de tre er i Borrestil og den fjerde i Jellingstil. Dette er et klart udtryk for den tætte relation i tid og sted mellem de to typer og selesamlerne minder også meget om hinanden, blot er stykket i Jellingstil en mere slank og stiliseret udgave af Borrestykket, som har tydelige runde øjne og snude som afslutning på de fire arme. Samtidig er der en markant 'skævv' arm på Borrestykket, som går igen på mange af de fundne stykker. Nye detektorfund af korsformede selesamlere i Borrestil er, grundet den forøgede detektoraktivitet, dog, siden 2012, myldret frem i hele Danmark, bl.a. ved Lundsgård Gods tæt på Ladby, Fyn samt Gammeltoft v. Gudum i Vestjylland. Interessant nok er der også fundet tre stykker ved Hedeby og Ellingstedt (SIEGLOFF 2014, 167f.; LEMM

2 Oplysninger omkring detektorfund af korsformede selesamlere er indsamlet af Silke

Eisenschmidt, Museum Sønderjylland (ikke publiceret), men venligst delt med forfatteren.

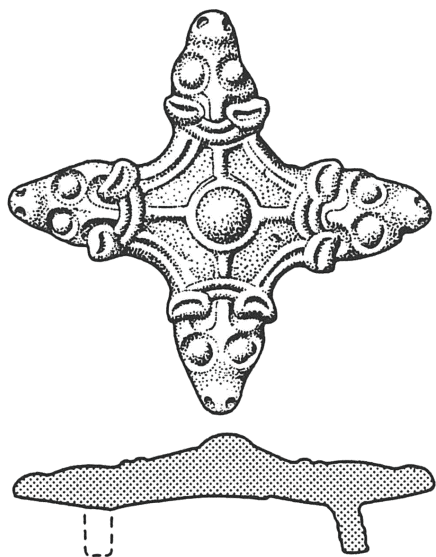


Fig. 4. En af de tre forgyldte korsformede selesamlere fra Quern-Scheersberg, fundet i 1928. Stykket er i Borrestil. Efter MÜLLER-WILLE 1987 Abb. 7, no. 17.

Fig. 4. One of three gilded cross-shaped strap mounts from Quern-Scheersberg found in 1928. The mount is decorated in the Borre style. After MÜLLER-WILLE 1987 Abb. 7, no. 17.

2016, 107 Fig. 8) i forbindelse med handelspladser og værksteder, hvilket kunne pege på et produktionssted i eller omkring Hedeby. Slutteligt skal nævnes et fund fra et kulturlag i London, England (AYRE/WROE-BROWN 2015, 156 ff.). Dateringen af de korsformede selesamlere i Borre- og Jellingstil menes at ligge i første halvdel af 900-tallet (KLÆSØE 1999, 124; MÜLLER-WILLE 1987, 91).

3 Oplysning om fund fra Høgsbrogård er ikke publiceret. Information er videregivet fra

Et andet element fra hovedtøjet er et kantet, ottetalsformet pyntebeslag på ca. 2,5 cm × 1,4 cm udført i en forgyldt kobberlegering (figur 3, nr. 3). Ottetalsbåndet fletter sig igennem en ring i midten af stykket, og bagpå er der to monteringsnitter i hver sin ende. Ottetalsbåndet er geometrisk mønstret med små tætstillede cirkler, og ringen i midten har tre tætstillede omløbende bånd, hvor det midterste er ornamenteret med små tætstillede indtryk, hvilket giver et indtryk af perleornamentik. Der er fundet 17 stykker af denne type, men flere af dem er meget nedbrudte, og det vil derfor være sandsynligt, at der har været flere tilstede. Ved nogle er der bevarede remforløb, som viser, at de ligger på langs med remmen, og ofte fundet siddende parvist. Funktionen er umiddelbart ren udsmykning. Pyntebeslaget kendes også fra brandgraven Langballigau høj 1, hvor der er fundet syv stykker (figur 5). Den fotografiske gengivelse i Müller-Willes artikel fra 1974 (s. 107, Abb. 30) viser en slående lighed med stykkerne fra Fregerslev, til trods for at mange af dem er påvirket af varmen fra ligbålet. Et lignende stykke kendes også som detektorfund fra Høgsbrogård v. Ribe. Næsten samme sted er der også fundet en korsformet selesampler i Borrestil³.

Det sidste element fra hovedtøjet, som har relevans for denne artikel, er et kobberholdigt remendebeslag, hvoraf der er fundet minimum fem stykker (figur 3, nr. 5). Remendebeslaget er et støbt, profileret stykke metal med en bredde på ca. 1,5 cm, svarende til bredden på læderremmen. Hovedtøjet fra

Morten Søvsø, Sydvestjyske Museer, til Silke Eisenschmidt, Museum Sønderjylland.

Langballigau høj 1 har også to remende-
beslag (MÜLLER-WILLE 1974, 104, Abb. 29,
10–11, Abb. 30, 10–11), som stort set er
identiske med stykkerne fra Fregerslev
(figur 5). Lignende beslag er også set ved
andre hovedtøj, bl. a. i Quern-Scheersberg
(fx. PEDERSEN 2014, Plate 47, 4) og Thum-
by Bienebek grav 37A (fx. MÜLLER-WILLE
1987, Taf. 76; 2).

De tre beskrevne elementer fra Fre-
gerslev viser klare lighedstræk med de
fundne beslag fra Thumby Bienebek grav
37A, Quern-Scheersberg samt Lang-
balligau høj 1, og der synes ikke at her-
ske tvivl om, at der i alle tilfælde er tale
om dele til et hovedtøj. Thumby Biene-
bek grav 37 er en kammergrav, som blev
professionelt udgravet i 1975. Udover to
sæt hovedtøj rummer graven også sad-
del, våben, spillebræt, service samt spor
efter en mulig separat hestebegravelse
(MÜLLER-WILLE 1987, 96). Den omtalte
grav fra Quern-Scheersberg er ikke-fag-
ligt udgravet i 1928. Oplysninger om
fundet er begrænset, men det forlyder,
at der ud over hovedtøjet også blev fun-
det hesteknogler, stighbøjler og flere ty-
per våben (MÜLLER-WILLE 1977, 61 og
EISENSCHMIDT 2004, nr. 64.04). Høj 1
fra Langballigau er en brandgrav, som
blev professionelt udgravet i 1970–72.
Der blev fundet 114 metalgenstande fra
hovedtøj og formodentlig en kiste. Der-
udover er der fundet brændte knogler
fra hund (MÜLLER-WILLE 1974, 86 og EI-
SENSCHMIDT 2004 nr. 63). Alle tre grave
må betegnes som højstatus ryttergrave,
hvor hovedtøjet til hesten har spillet en
betydelig rolle i forhold til markeringen

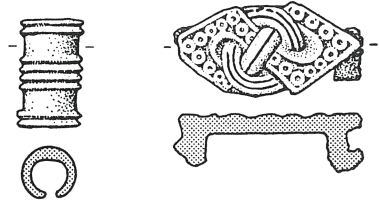


Fig. 5. Tegning af remendebeslag (til venstre)
samt kantet ottetalsformet beslag (til højre)
fra Langballigau høj 1. Efter MÜLLER-WILLE
1987 Abb. 7, nr. 4 og 11.

Fig. 5. Drawing of the strap end fitting (to
the left) and the rectilinear figure-of-eight
mount (to the right) from Langballigau
Mound 1. After MÜLLER-WILLE 1987 Abb. 7,
no. 4 and 11.

af rytterens elitære og militære tilhørs-
forhold. Samtidig må man anse det som
sandsynligt, grundet de mange detail-lig-
heder, at de forskellige sæt hovedtøj er
fremstillet på samme værksted inden for
en kort årrække.

De løsrevne, forgyldte selesamlere

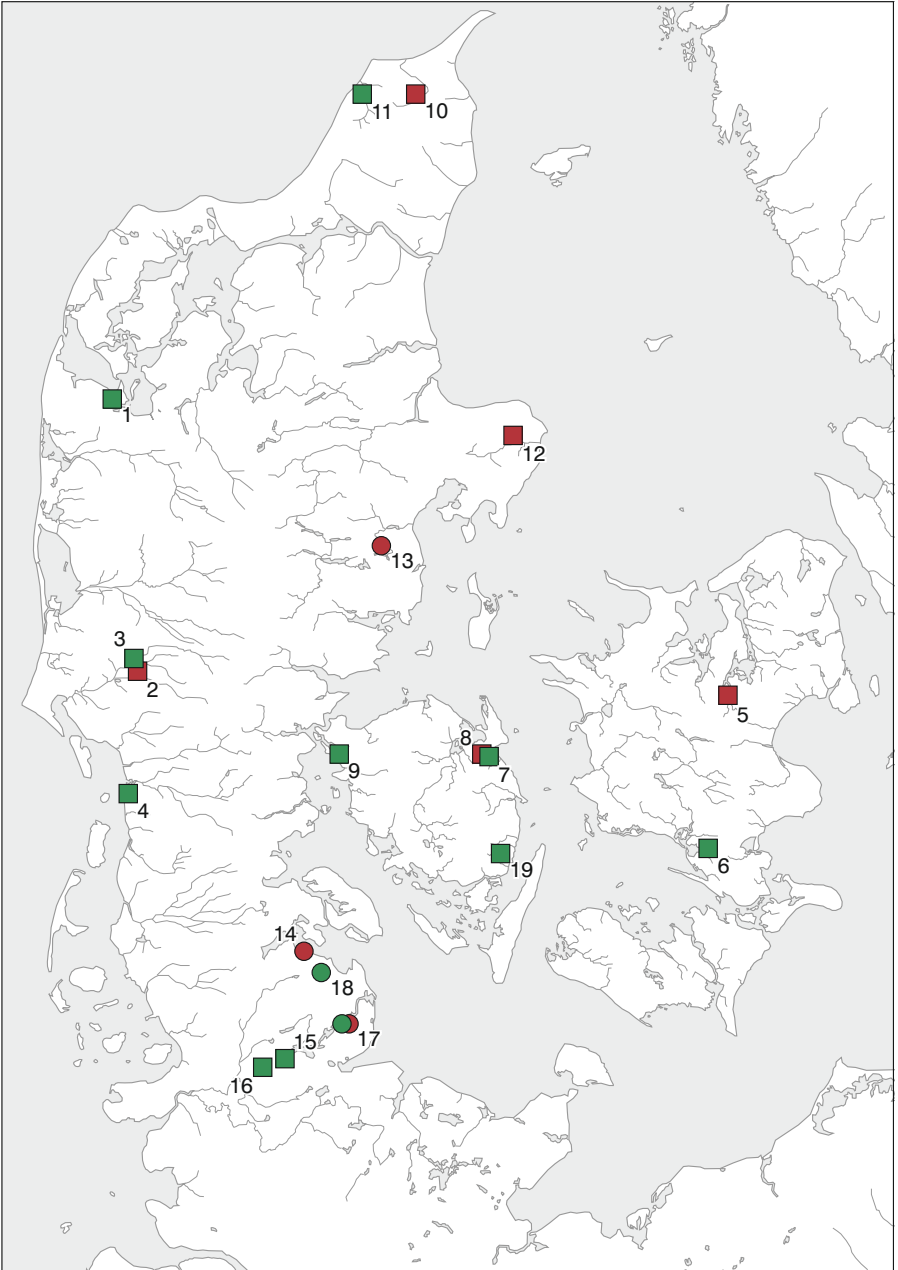
Indsamlingen af data på de detek-
torfundne forgyldte selesamlere i Bor-
re- og Jellingstil er primært baseret på
oplysninger og efterlysninger på de so-
ciale medier (eks. Detektor Danmarks
Facebook-side) samt beredvillige fagfæl-
ler landet over, som har kontaktet enten
Silke Eisenschmidt eller forfatteren ved
indkomsten af ny-opdagede, men også
kendskabet til ældre fund af selesamlere⁴.

4 Silke Eisenschmidt fra Museum Sønderjyl-
land har stået for den primære indsamling og
registrering af data, som ses på figur 6.

Der mangler stadig en dybdegående analyse af deres fundsteder, kontekst, stednavne osv., samt en forespørgsel til alle landets og nabolandes museer. Dog regnes det foreliggende materiale på nuværende tidspunkt som dækkende for spredningen af forgyldte selesamlere.

Indsamling af data forud for denne artikel sluttede i marts 2018, og der er i alt registreret 35 korsformede selesamlere fordelt på 19 lokaliteter inkl. Slesvig-Holsten, hvoraf de 17 stammer fra ovennævnte gravfund. De øvrige 18, heraf fem i Jellingstil og 13 i Borrestil, er primært fundet med detektor, og mangler derfor deres primære fundkontekst. Dog kan siges, at langt de fleste er fundet i forbindelse med metal-rige pladser eller kendte handels- eller anløbspladser. Det er derfor nødvendigt at tale om tendenser, da vi må formode, at fordelingen af detektorfund vil være tilfældigt eller rettere, det er ikke uventet, at selesamlerne er fundet på metal-rige pladser, da det jo ofte er her detektorfolk ynder at gå. Til gengæld er det heller ikke overraskende, at selesamlerne findes på metal-rige pladser, da man må forvente at mange ryttere har haft deres gang eller har passeret her. Eksemplet fra Thumbby Bienebek 37A, hvor der eksisterer tre selesamlere af Borrestypen og én af Jellingtypen, taler måske sit tydelige sprog; én er blevet tabt, og da den skulle erstattes, kunne man kun erhverve sig den nye type selesamler i Jellingstil. At mange af selesamlerne er tabt af deres ejermand er utvivlsomt et faktum, men det kan ikke udelukkes, at der i nogle tilfælde vil være tale om opløjede ryttergrave. Med Fregerslev-graven i mente er det derfor ikke utænkeligt, at der er flere ukendte ryttergrave rundt om i landet, hvor bunden af graven ligger lige under pløjelaget, og dermed mere udsat

for destruktion. De kommende års detektorafsøgninger vil formodentlig ændre væsentligt på spredningen af selesamlerne. Indtil da kan vi kun tale om tendenser i udbredelsen, som jo interessant nok peger på, at de findes spredt landet over, og ikke kun i de områder vi ellers normalt betegner som ryttergravsområder. For ca. 10 år siden kendte man kun de to omtalte typer selesamlere fra de rige grave i Slesvig, men de nye detektorfund samt graven i Fregerslev gør, at vi må revurdere forestillingen om, at de udelukkende eksisterede i Slesvig-området. Uanset om stykkerne er tabte eller stammer fra grave, så viser de, at rytterne var at finde stort set overalt i Danmark, enten fordi de boede der eller fordi de som administratorer red meget rundt i landet. To fund fra henholdsvis Kaupang i Norge og London i England taler for, at stykkerne også var i handel, ja måske var det hele hovedtøj, der blev eksporteret, eller også kan man endda tale om danske tilflyttere. Det er også en mulighed, at delelementer fra eksempelvis hovedtøjet har kunnet anvendes som smykke eller dragtbeklædning. Et eksempel herpå er en selesamler i Borrestil fra Vester Egesborg, en anløbsplads fra jernalder og vikingetid på Sydsjælland. Stykket er fragmenteret, og kun tre arme er bevaret. De to af armene er gennemhullet omtrent i 'panden' af dyrehovedet (ULRIKSEN 1998, 176). Omformningen af selesamleren til (formodentlig) et smykke kunne tyde på, at signalet for de forgyldte korsformede ikke var nagelfast militærisk, og at man sagtens kunne anvende dem til andre formål. Et grundigere studie af de fundne selesamlere vil kunne vise, om der også er andre eksemplarer, der er lavet om til smykker, eksempelvis ved fjernelse af monteringsnitterne bag på stykket.



Hvem var rytterne?

De forgyldte korsformede selesamlere har, sammen med det øvrige gravfundne rideudstyr, tidligere været og er stadig emne for diskussion vedrørende deres betydning for en etablering af rytterens rang og identitet. Beslagenes tilstedeværelse i rige ryttergrave i det slesvigske område har vakt tanker omkring magtfulde mænd, som af kongen fik tillagt særlige militære pligter til fordel for eksempelvis større landområder. Emnet er også så stort, at en fyldestgørende afdækning af problematikken er for omfangsrigt til denne artikel, så hermed blot en overordnet fremstilling.

Skikken med at lægge rytterudstyr med i graven, som i øvrigt foregår sideløbende med våbengravsskikken, indfandt sig hovedsageligt mellem 925 og 975 e.Kr. Den sydlige gruppe, med Slesvig-regionen og de sydlige øer, er ældst og gravformen breder sig dernæst op i det nordlige Jylland, nærmere bestemt Limfjordsregionen, og på øerne, bortset fra Sjælland, som kun rummer ganske få ryttergrave (PEDERSEN 1997, 128f.). A. Pedersen mener desuden, at det ikke er tilfældigt, at skikken med

rytterudstyr var fremherskende i det vestlige og sydlige Danmark, da det var her kontakten mod det karolingiske og senere ottonske riges veletablerede kavaleri, var tættest (PEDERSEN 1997, 132). Det anses som sandsynligt, at kongen har sørget for fremstilling af disse prægtige sæt hesteudstyr som belønning til sine mænd, og dermed givet dem et visuelt bevis på deres rang (ROESDAHL 1983, 43, PEDERSEN 1997, 132). Dermed kommer vi også tættere på en regulær militær organisation, hvor rytterne må betragtes som værende kongetro hærførere og administratorer af større landområder, måske tildelt af den øverste magt, kongen (RANDSBORG 1980, 127). Dette bekræftes også af de mange store byggeprojekter, f.eks. broen over Ravnning Enge og Ringborgene, som sættes i gang, særligt efter 960. Skovgaard-Petersen taler om kongens hird og, at begreber som thegn og dreng, som optræder på mange 900-tals runesten, kan dække over titler på sådanne mænd (SKOVGAARD-PETERSEN 1991, 326f.).

Ryttergravsformen ser ud til at være en skik, som eliten hurtigt tager til sig, og der sker derfor en mere eller mindre ensretning af udstyret og indretningen

Fig. 6. Spredningskort over korsformede selesamlere i Borre- og Jellingstil. Der tages forbehold for opdelingen affund i Borre- og Jellingstil. 1 Gammeltoft. 2 Engsiggård. 3 Gl. Tistrup. 4 Høgsbrogård. 5 Gl. Lejre. 6 Vester Egesborg. 7 Lundsgård Gods. 8 Kertinge Mark. 9 Stednavn ukendt. 10 Gl. Sindal Kirke. 11 Liver Å. 12 Skærvad. 13 Fregerslev II. 14 Langballigau. 15 Hedeby. 16 Ellingstedt. 17 Thumbby Bienebek. 18 Quern-Scheersberg. 19 Gudme. Tegnforklaring: Grøn = Borrestil, Rød = Jellingstil, Firkant = løsfund, Cirkel = gravfund. Kortet er udarbejdet af Silke Eisenschmidt, Museum Sønderjylland.

Fig. 6. The distribution of cross-shaped strap mounts in Borre and Jelling styles. Caution should be taken regarding the definition of the Borre and Jelling styles. 1 Gammeltoft. 2 Engsiggård. 3 Gl. Tistrup. 4 Høgsbrogård. 5 Gl. Lejre. 6 Vester Egesborg. 7 Lundsgård Gods. 8 Kertinge Mark. 9 Unknown name. 10 Gl. Sindal Kirke. 11 Liver Å. 12 Skærvad. 13 Fregerslev II. 14 Langballigau. 15 Hedeby. 16 Ellingstedt. 17 Thumbby Bienebek. 18 Quern-Scheersberg. 19 Gudme. Signatures: Green = Borre style, Red = Jelling style, Square = stray find, Circle = grave find. The map is produced by Silke Eisenschmidt, Museum Sønderjylland.

af kammergravene i denne periode. Dette vidner også om en nær kontakt eliten imellem (PEDERSEN 1997, 132). Samtidig har den hedenske tro og den elitære Odinkult også spillet en rolle. Kristendommens indtog fra syd, har formodentlig ført til et øget fokus på de hedenske værdier og de symboler, der ligger deri (ROESDAHL 1983, 44 ff.).

Den østjyske rytter og hans forbindelse til Slesvig

Efterhånden som flere og flere korsformede forgyldte selesamlere dukker op af mulden, kan man begynde at tale om masseproduktion. T. Lemm foreslår, ud fra de slesvigske gravfund af selesamlere, at de „... could (...) indicate some early kind of uniform or insignia of the equestrian warriors in this region“ (LEMM 2016, 107, linje 5–7). De mange løsfund samt Fregerslev-fundet tyder dog på, at det enten er en mere udbredt signatur for tidens danske rytterkrigere end blot Slesvig-regionen, eller at betydningen af de prægtigt udrustede heste har varieret fra region til region. Kan det blot være datidens mode blandt rytterkrigere, som ønskede sig en imponerende, visuel statusmarkør? Eller har hestestudetret været en vigtig og velkendt, militærisk statusmarkør særligt i grænselandet, og måske haft en anden og knap så militærisk betydning længere oppe i

landet? Spørgsmål, som med nærværende fundmateriale, er svært at blive klogere på. Nye fund af velbevarede ryttergrave med forgyldte korsformede selesamlere samt fundkontekst til de detektorfundne, vil måske kunne bidrage til debatten, særligt hvis de befinder sig udenfor den sydlige gruppering.

Hvis vi antager, at værkstedet rent faktisk lå i Hedeby, behøver Fregerslev-rytterens tilhørsforhold og forbindelser til Slesvig-området ikke at være andet, end at han har været i Hedeby med sin hest for at få skræddersyet udstyret til hesten. Fregerslev-gravens storhed og værdifulde gravgods peger i særdeleshed på en magtfuld mand. Gravens placering ved en korsvej og to andre vikingegrave samt nærheden til en anden vikingegravplads, tyder på et lokalt tilhørsforhold, og dermed ikke en fremmed, slesvigsk rytter, som tilfældigvis døde her. Gravens ligheder med de tre slesvigske ryttergrave taler derimod for samtidighed og samme status, rang og militære/administrative opgaver, men fundet i et helt andet område af Danmark end vi er vant til.

Udgravningen af ryttergraven fra Fregerslev er knapt afsluttet og resultaterne er stadig undervejs. Projektet 'Vikingen fra Fregerslev – Blandt rigets mægtigste' vil fremadrettet arbejde med problematikken omkring ryttergravsfænomenet i vikingetiden, gennem forskning, afholdelse af et symposium og publicering af resultater.

Litteratur

- Ayre/Wroe-Brown 2015: J. Ayre/R. Wroe-Brown, The Post-Roman Foreshore and the origins of the Late Anglo-Saxon Waterfront and Dock of Æthelred's Hithe: Excavations at Bull Wharf, City of London. *Arch. Journal* 172/1, 2015, 121–194.
- Bagge 2013: M. Schifter Bagge, Beretning for SBM1366 Fregerslev II, etape 2, vejtracé. Hørning (Sønder) sogn. Udgravningsberetning. Museum Skanderborg (Upubliceret).
- Bagge 2015: M. Schifter Bagge, SBM1366 Fregerslev II. Hørning (Sønder) sogn. Udgravningsberetning. Museum Skanderborg (Upubliceret).
- Bagge 2016a: M. Schifter Bagge, Ryttergraven fra Fregerslev, Museum Skanderborg. Årbog 2015, 86–95.
- Bagge 2016b: M. Schifter Bagge, Ryttergraven i Fregerslev – et uopklaret mysterium. I: H. Lyngstrøm/J. Ulriksen (eds.), Død og begravet i vikingetiden. Artikler fra et seminar på Københavns Universitet den 26. februar 2016 (Copenhagen 2016) 87–94.
- Bagge 2018: M. Schifter Bagge, Vikingen fra Fregerslev – om udgravningen af en sjælden ryttergrav. Museum Skanderborg. Årbog 2017, 6–17.
- Bjarnø 2002: C. Bjarnø, SBM 892 Fregerslev. Hørning (Sønder) sogn. Udgravningsberetning. Museum Skanderborg (Upubliceret).
- Brøndsted 1936: J. Brøndsted, Danish inhumation graves of the Viking age. A Survey. *Acta Arch.* (København) 7, 81–228.
- Eisenschmidt 1994: S. Eisenschmidt, Kammergräber der Wikingerzeit in Altdänemark. *Univforsch. Prähist. Arch.* 25 (Bonn 1994).
- Eisenschmidt 2004: S. Eisenschmidt, Grabfunde des 8.–11. Jahrhunderts zwischen Kongeå und Eider. Zur Bestattungssitte der Wikingerzeit im südlichen Altdänemark. *Stud. Siedlungsgesch. u. Arch. Ostseegebiete* 5, 1–2, (Neumünster 2004).
- Hårdh 2011: B. Hårdh, Scandinavian Metalwork. I: D. Skre (ed.), Things from the Town. Kaupang Excavation Project Publication Series 3. *Norske Oldfunn XXIV* (Aarhus/Oslo 2011) 29–63.
- Klæsøe 1999: I. S. Klæsøe, Vikingetidens kronologi – en nybearbejdning af det arkæologiske materiale. *Aarbøger for Nordisk Oldkyndighed og historie* 1997, 89–142.
- Lemm 2016: T. Lemm, Husby and the Equestrian Graves in Angeln and Schwansen – Different Chronological Stages in the Development of a Royal Administration? I: L. Holmquist/S. Kalmring/Ch. Hedenstierna-Jonson (eds.), *New Aspects on Viking-age Urbanism c. AD 750–1100*. *Proceedings of the International Symposium at the Swedish History Museum, April 17–20th, 2013*. *Theses and Papers Arch. B 12* (Stockholm 2016) 97–113.
- Müller-Wille 1974: M. Müller-Wille, Das jüngerzeitliche Gräberfeld. *Offa-Bücher* 30, (Neumünster 1973) 82–123.
- Müller-Wille 1977: M. Müller-Wille: Krieger und Reiter im Spiegel früh- und hochmittelalterlicher Funde Schleswig-Holsteins. *Offa* 34, 1977, 40–74.
- Müller-Wille 1987: M. Müller-Wille, Das wikerzeitliche Gräberfeld von Thumbby-Bienebek (Kr. Rendsburg-Eckernförde) Teil II. *Offa-Bücher* 62 (Neumünster 1987).
- Pedersen 1997: A. Pedersen, Weapons and riding gear in burials. Evidence of military and social rank in 10th century Denmark? I: A. Nørgaard Jørgensen/B. I. Clausen (eds.), *Military Aspects of Scandinavian Society in a European Perspective, AD 1–1300*. *Publ. Nat. Mus., Stud. in Arch. and Hist.* 2 (Copenhagen 1997) 123–135.
- Pedersen 2014: A. Pedersen, Dead Warriors in Living Memory. A Study of Weapon and Equestrian Burials in Viking-Age Denmark,

- AD 800–1000. Publ. Nat. Mus., Stud. Arch. and Hist. Vol. 20:1, 2. Jelling Series. (Copenhagen 2014).
- Randsborg 1980: K. Randsborg, *The Viking age in Denmark* (London 1980).
- Roesdahl 1983: E. Roesdahl, *Fra vikingegrav til valhal i 900-årenes Danmark*. I: T. Kisbye/E. Roesdahl (eds.): *Beretning fra andet tværfaglige vikingesymposium (Århus 1983)* 39–49.
- Siegloff 2014: E. Siegloff, *Das liegt doch auf dem Weg! Eine neue wikingerzeitliche Siedlung auf der Schleswiger Landenge*. *Arkæologi i Slesvig/Archäologie in Schleswig* 15, 2014, 163–177.
- Skovgaard-Petersen 1991: I. Skovgaard-Petersen: *Konge – småkonge – høvding – vassal. En vurdering af de skriftlige kilder*. I: M. Iversen, U. Näsman, J. Vellev (eds.) *Mammen: grav, kunst og samfund i vikingetiden*. *Jysk Arkæologisk Selskab (Moesgård 1991)* 321–327.
- Stoumann 2009: I. Stoumann, *Ryttergraven fra Grimstrup og andre vikingetidigrave ved Esbjerg*. *Arkæologiske Rapporter fra Esbjerg Museum* 5. *Sydvestjyske Museer (Ribe 2009)*.
- Ulriksen 1998: J. Ulriksen, *Anløbspladser. Be-sejling og bebyggelse i Danmark mellem 200 og 1100 e. Kr.* (Roskilde 1998).