

**Arkæologi
i Slesvig**

**Archäologie
in Schleswig**

17 · 2018

**Arkæologi i Slesvig
Archäologie in Schleswig**

17 • 2018

Symposium Haderslev

18.05.2018

Kolofon/Impressum

Arkæologi i Slesvig/Archäologie in Schleswig
17 · 2018

Redaktion og udgivelse/Redaktion und Herausgabe

Pernille Kruse

pekr@msj.dk

Lilian Matthes

lima@msj.dk

Mette Nissen

meni@msj.dk

Ingo Lütjens

ingo.luetjens@alsh.landsh.de

Tobias Schade

tobias.schade@ufg.uni-kiel.de

Trykt med støtte fra/

Gedruckt mit Unterstützung von

Archäologisches Landesamt Schleswig-Holstein,
ALSH

Omslag, grafisk design og opsætning/

Umschlag, Layout und graphische Gestaltung

Holger Dieterich (†), Ralf Opitz

r.opitz@ufg.uni-kiel.de

Tryk/Druck

Wachholtz Verlag GmbH, Kiel/Hamburg, 2019

ISSN 0909-0533

ISBN 978-87-87584-37-1

Copyright

Ansvar for copyright på de anvendte illustrationer ligger hos de enkelte forfattere. Alle rettigheder, også tryk af uddrag, fotomekanisk gengivelse eller/og oversættelse forbeholdes. /Die Autoren sind für das Copyright der gelieferten Abbildungen selbst verantwortlich. Alle Rechte, auch die des auszugsweisen Nachdrucks, der fotomechanischen Wiedergabe und der Übersetzung, vorbehalten.

Indhold / Inhalt

Per Ethelberg

Nogle teoretiske overvejelser omkring anvendelsen af ¹⁴C-dateringer til datering af forhistoriske hustomter 11

Stefanie Schaefer-Di Maida

Bronzezeitliche Transformationen zwischen den Hügeln (Mang de Bargaen, Bornhöved, Kr. Segeberg) 27

Mads Leen Jensen og Arne Jouttijärvi

Tombølgård revisited 45

Morten Søvsø

Dankirke. Nyt lys over centralpladsernes locus classicus 65

Merethe Schifter Bagge

De otte selesamlere fra ryttergraven i Fregerslev 83

Tobias Schade

Werkstätten oder Wohnhäuser? Ein Beitrag zur Ansprache und Deutung von wikingerzeitlichen Grubenhäusern 97

Kludia Karpírska

Asche und Knochen. Vogelüberreste in wikingerzeitlichen Gräbern auf den Nordfriesischen Inseln und in Dänemark 115

Jonas Enzmann, Fritz Jürgens und Feiko Wilkes

Der letzte Wikinger? Ein Wrack aus dem 12. Jahrhundert bei Fahrndorf, Kr. Schleswig-Flensburg 133

Tenna Kristensen

Spuren aus dem ersten Weltkrieg in Sønderjylland – Sicherungsstellung Nord und der Luftschiffhafen Tønder 153

Rainer Atzbach und Philip H.W.B. Hansen

Neue Forschungen zu Burg Brink in Ballum-Østerende, Kommune Tønder 167

<i>Ilona M. Gold</i>	
Eine mittelalterliche Gürtelschnalle mit Darstellung der Majestas Domini aus dem Watt bei Nordstrand	185
<i>Mette Nissen</i>	
Højtoft II – en vejlandsby fra højmiddelalderen	197
<i>Silke Eisenschmidt</i>	
Gram-Slotsvej – Die Baugeschichte eines Wegedammes aus dem Spätmittelalter . . .	213
<i>Mette Højmark Søvsø og Anders Hartvig</i>	
Findes bygningsofre og andre arkæologiske spor efter religiøs/magisk praksis i middelalderen? Eksempler fra det sydvest- og sønderjyske område	235
<i>Anne Eg Larsen</i>	
Huse i Haderslev.	255
<i>Forfattere/Autoren.</i>	265

Dankirke. Nyt lys over centralpladsernes *locus classicus*

Morten Søvsø

Abstract

In six campaigns from 1965 to 1970, the National Museum of Copenhagen excavated 3000 m² on a field called Dankirke in Vester Vedsted parish, 6 km south of Ribe. The finds and features were spectacular and gave hitherto unseen insights into the surprisingly rich material culture on an elite site in Iron Age Southern Scandinavia. Dankirke played an important role in the archaeological debate about Iron Age society until the 1980s but was to be overshadowed by first the discovery of Gudme on Funen and later Tissø on Zealand. So far, only short papers about Dankirke have been published and the vast collection of finds are unknown to almost all researchers.

In 2015, Sydvestjyske Museer imported the entire finds database from the National Museum including photos into our own system thereby gaining access to material evidence comprising 1,5 tons of pottery, 52 brooches, 37 Roman denari, 1037 glass beads, 1257 glass vessel sherds, 9 arrow heads, 10 spear heads, 47 knives, and 13 coins dating from the 7th–8th centuries. In addition, the archaeological features have been analysed including at least three burnt-down hall buildings. This paper presents the site and argues that Dankirke was an elite residence with activities centered on cultic activities and feasting spanning the entire first half of the first millennium.



Fig. 1. Geografisk placering af Dankirke.
Fig. 1. Geographic location of Dankirke.

Indledning

Opdagelsen af Dankirke var i realiteten en bifangst, der gik i nettet ved eftersøgningen af Ribes vikingetid. Nationalmuseet i form af Hans Stiesdal og Mogens Bencard, leder af den antikvariske samling i Ribe fra 1961–80, indledte denne jagt på

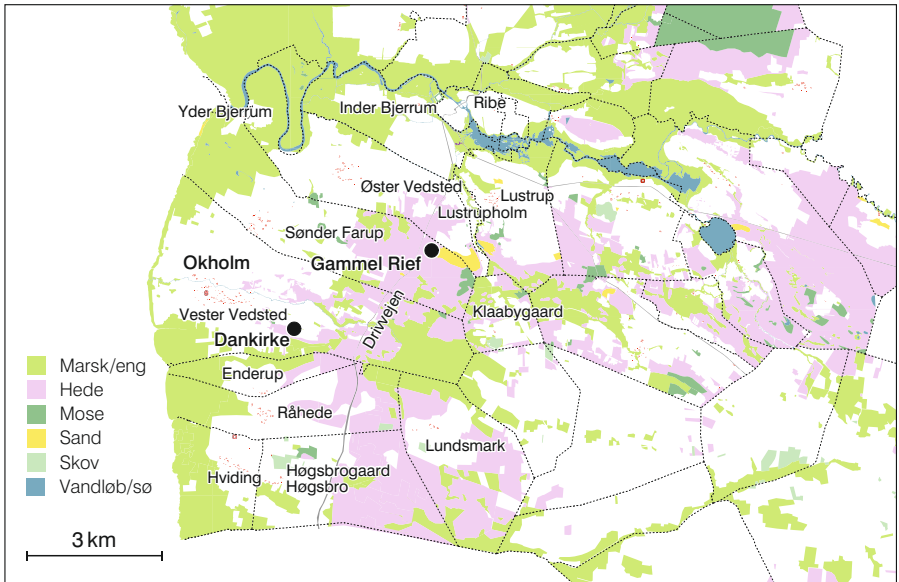


Fig. 2. Oversigtskort med lokaliteter syd for Ribe. Kortet er tegnet efter Original 1 matrikelkortene og viser landskabsudnyttelsen omkring år 1800. Kort af forf.

Fig. 2. Map with the sites mentioned in the text. The map is drawn by the author from cadastral maps of c. 1800 showing land use.

vikingetiden ved grønnegadeudgravningen i det centrale Ribe, som med afbrydelser fandt sted fra 1953–57 (STIESDAL 1968). Frem til 1963 blev der foretaget andre mindre skaktgravninger i kvarteret omkring Ribe Domkirke, men fælles for alle var, at de ikke kunne påvise fund eller anlæg fra vikingetiden. I stedet opstod den tanke, at byen kunne være flyttet, og i første omgang vendte man blikket mod sognene syd for byen, hvor lokale sagn siden 1500-årene placerede det ældste Ribe ved stednavnet „gammel rief“ på sdr. Farup hede (KINCH 1869, 6).

Denne teori om en byflytning, som blandt mulige forgængere for Ribe foreslog både gammel rief, men også lokaliteterne Okholm og Dankirke, blev præsenteret i flere avisartikler i 1962–63 (fig. 2).¹ Den offentlige omtale førte til, at en gruppe efterskoleelever i 1964 foretog udgravning på Dankirke-marken i vester vedsted sogn syd for Ribe. Elevernes skovle ramte ned i et fundrigt stolpehul, og Den Antikvariske Samling i Ribe blev kontaktet. Museets dengang eneste fagperson, antikvar Mogens Bencard, var allerede travlt optaget af at efterprøve byflytningsteorien

1 Bl.a. Berlingske Tidende 21. oktober 1962, B. T. 9. september 1963.

ved udgravninger på en anden nærvæd liggende lokalitet i Okholm, og undersøgelsen på Dankirke-marken overgik i stedet til Nationalmuseet (sb-punkt 190411-19).

Igennem seks sæsoner fra 1965–70 udgravede museumsinspektør Elise Thorvildsen fra Nationalmuseets 1. Afdeling en række hustomter fra tidsrummet førromersk-ældre germansk jernalder, som sammen med et overmåde rigt genstandsmateriale blev til fundkomplekset Dankirke, *locus classicus* for jernalderens rigdomscentre, som i dag ofte betegnes centralpladser (HØILUND NIELSEN 2014; JØRGENSEN 2014). På undersøgelsestidspunktet stod komplekset ret alene i det danske materiale og blev betegnet som efterladenskaberne efter et velstående handelsfund, der blev foreslået som en forløber for senere tiders friserhandel. Tolkningen fandt støtte i, at der i udgravningerne var fundet 13 mønter fra perioden 650–750 e. Kr., hvoraf flere var slået i dorestad (THORVILDSSEN 1972, 59f.; BENDIXEN 1972). Også senere tolkninger af Dankirke har betonet handelen som baggrund for stedets påfaldende rigdom, igen inspireret af Ribes senere rolle (H. J. HANSEN 1990; JENSEN 1991).

Desværre er det gået Dankirke-udgravningerne på samme måde som mange andre interessante fundkomplekser. Enkelte dele er blevet analyseret og publiceret (FEVEILLE 2006; BJERG 2007), mens de interessante hustomter og hovedparten af fundene kun er tilgængeliggjort i kortfattede oversigter (U. LUND HANSEN 1984; H. J. HANSEN 1985; 1990). Med opdagelsen af Gudme i 1980'erne og tisso i 1990'erne blev disse pladser toneangivende for diskussionen af jernalderens centralpladser, og Dankirke gled gradvis i baggrunden (SØRENSEN 2010).

Baggrunden for denne artikel er, at fundmaterialet, registreret i Nationalmuseets genreg-database med tilhørende fotos, efter at have ligget offentligt tilgængeligt sammen med de digitaliserede udgravningsplaner i 2015 blev importeret i Sydvestjyske Museers funddatabase. Det har givet mulighed for at søge i og danne sig et indtryk af det overvældende fundmateriale. Alene keramikken skulle veje 1½ ton (THORVILDSSEN 1972, 54). Også Dankirke-hustomterne er fortsat helt usædvanlige til trods for, at antallet af udgravede jernalderhuse i mellemtiden er vokset til tusinder, og i det hele taget er både landskab og fortidsminder omkring Dankirke i dag langt bedre udforsket end på udgravningstidspunktet.

Hensigten med teksten er at sammenfatte den nuværende viden om lokaliteten og på den baggrund fremføre en række argumenter, som viser Dankirkens store og uudnyttede forskningsmæssige potentiale. Resultaterne af gennemgangen er, at Dankirke tolkes som en fritliggende stormandsgård, der gennem sin omkring 500-årige funktionstid husede aktiviteter af aristokratisk og sakral karakter (NÄSMAN 1990, 109).

Stednavnet og kulturlaget

Markbogen fra 1683 er den ældste kilde til det usædvanlige stednavn i formen „dankierk block“. Betydningen af forleddet dan- afhænger blandt andet af ordets gamle udtale, men desværre synes denne ikke at være overleveret. Én mulighed er, at det kan have været samme ord, som optræder i Dejbjerg ved Ringkøbing med betydningen de *dødes*.² En anden, at det betyder

2 Personlig meddelelse fra lektor Peder Gamlemtoft, tidl. afdeling for navneforskning, KU.

lavtliggende engområde. Til gengæld er der næppe tvivl om, at efterleddet er ordet kirke i den betydning, ordet også senere er tillagt. Det kan selvsagt ikke have været stedets navn i jernalderen, og sammenfaldet mellem et usædvanligt stednavn en usædvanlig arkæologisk lokalitet behøver ikke være et tilfælde, men kunne måske være eftertidens måde at henvise til stedets tidligere sakrale karakter?

De første undersøgelser på Dankirke-marken blev foretaget allerede i 1882, hvor lokaliteten var dyrket mark, og fremstod som en aflang forhøjning, der ud fra muldjordens markante indhold af trækul, brændt ler og keramik adskilte sig tydeligt fra de omgivende jorder. Ved gravning på Dankirke i 1882 kunne eftervises, at der på stedet var et op til 3 fod (ca. 1 m) tykt muldlag, som adskilte sig klart fra de omgivende markers kun 6 til 8 tommer (15–20 cm) tykke muld. Pladens omfang blev anslået til 3 tdr. Land, ca. 1,65 ha.

I 1905 foretog Sophus Müller den første arkæologiske undersøgelse, som gennem mindre prøvehuller påviste, at det tykke muldlag var et fundrigt kulturlag fra romersk og ældre germansk jernalder, der tolkedes som en boplads. Året før var der på marken opsamlet en romersk denar (nm fp 928). Som konsekvens af avisartiklerne om byflytningsteorien foretog den senere kendte antropolog Jan Hjarnø i 1962 undersøgelser i området. Det førte til fundet af en spiralsnoet fingerring af guld mindre end 100 m øst for det senere udgravningsfelt (nm dnf 14/62).

Mod syd er arealet naturligt afgrænset af et vådområde, og mod øst og nord har senere forundersøgelser vist, at der heller ikke er bebyggelse spor til stede (fig. 3). Mod nordvest er situationen en anden,

da der her er påvist en bebyggelse fra ældre germansk jernalder, kaldet Dankirke nord, som kendes fra luftfotos og et par mindre udgravninger. Der synes at være mindst 200 m ubebygget areal mellem de to lokaliteter, som ikke kan have været sammenhængende. Detektorafsøgninger og udgravninger tyder ikke på, at Dankirke nord adskiller sig fra en gennemsnitlig landsby fra perioden (JENSEN 1991, 79). En brønd fra Dankirke nord er dendrodateret til 5. årh. Og viser således, at der i umiddelbar nærhed af Dankirke lå en landsby i en kortere tidsrum af ældre germansk jernalder. Da området er blevet hyppigt overfløjet, ville man forvente, at de normalt tydelige, tagbærende stolpehuller fra ældre romertids gårde ville være blevet identificeret, hvis de fandtes.

Udgravningerne fra 1965–70 gav også detaljerede oplysninger om den lokale topografi. Under kulturlaget fandtes et let bølgende landskab, hvor de ældste bygninger blev rejst på naturlige forhøjninger adskilt af op til 1 m dybe lavninger. Imidlertid må kulturlagsopbygningen allerede tidligt have udlignet disse forskelle, og efter bebyggelsens ophør, har nedbrydning af organisk materiale og pløjning oppefra gradvis forandret forholdene. I 1882 fremstod stedet fortsat som en forhøjning, mens kulturlagssekvensen ved udgravningerne 1965–70 primært var bevaret i lavningerne. Enorme fundmængder fra pløjelaget omkring de højere liggende hustomter og fundspredningen i pløjelaget viser dog, at også hustomterne har været indlejret i en kulturlagssekvens, som sidenhen er nedbrudt og udplojet. Analyser af møntfundene viser, at der var sket en betydelig spredning af genstande i pløjelaget allerede inden udgravningen (FEVEILE 2006; BJERG 2007).

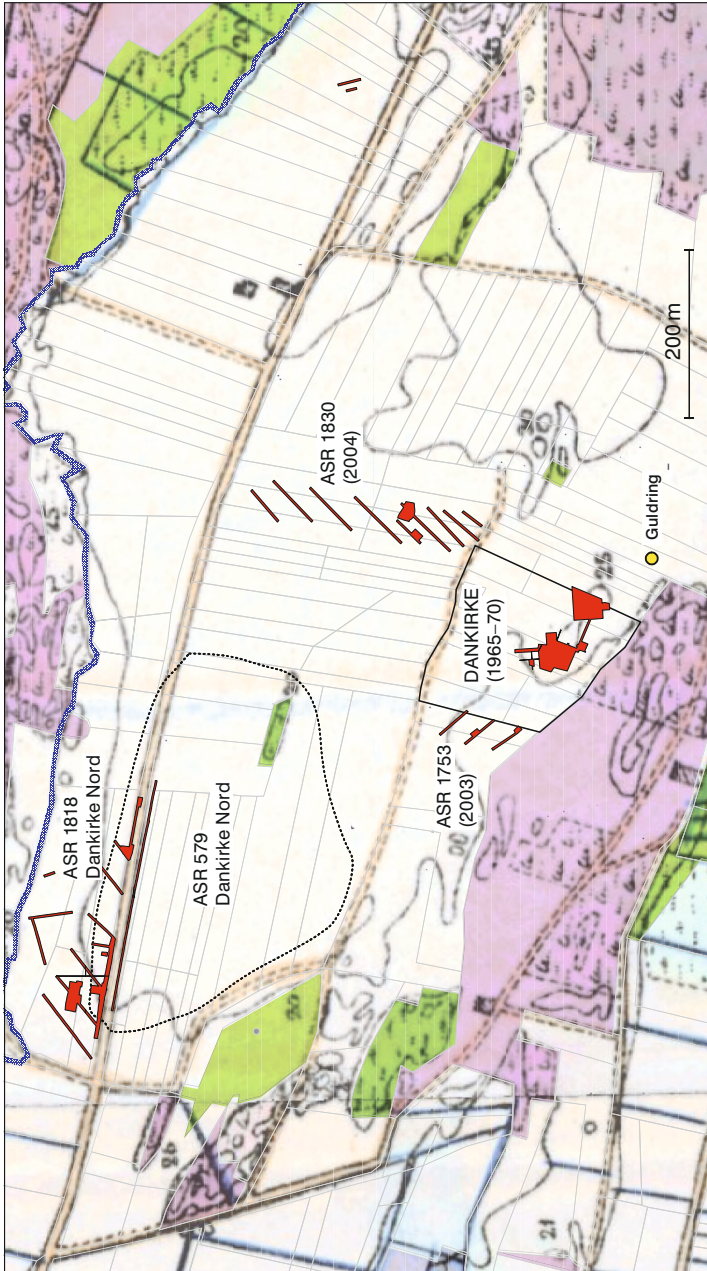


Fig. 3. Oversigt over udgravningsfelter (rød) samt agerstruktur og landskabsudnyttelse omkring år 1800 lagt oven på De Høje Måleboardsblade. Den sorte fede streg angiver placeringen af marken Dankirke, mens den stiplede linie angiver området af Dankirke Nord landsbyen. ASR 1753 og ASR 1830 er forundersøgelser uden væsentlige fortidsminder udført for skovrejsninger. Fig. 3. Excavation areas (red), field structure and land use c. 1800 displayed on top of the so-called Høje Måleboardsblade, drawn c. 1870. The thick black line marks the Dankirke field, while the dotted line marks the estimated extent of the settlement of Dankirke Nord. ASR 1753 and ASR 1830 are trial trench excavations with limited or no settlement remains.

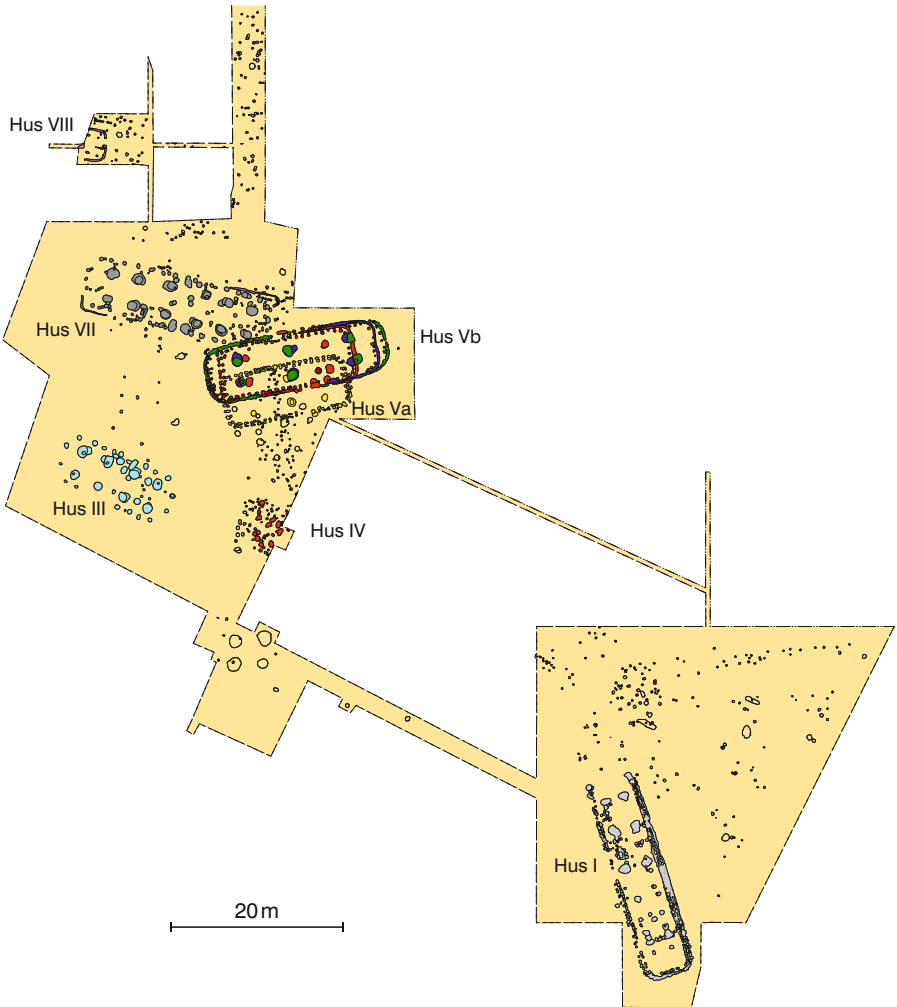


Fig. 4. Oversigt over udgravningerne 1965–70 med husnavne.

Fig. 4. Overview of the 1965–70-excavations by the National Museum.

På markbogens tid, og på Videnskabernes Selskabs konceptkort fra 1794 var lokaliteten dyrket mark, og det samme var tilfældet på det ældste matrikelkort, som er målt i 1839. Pløjeretningen er her angivet omtrent

nord-syd, og sådan har det sikkert været langt tilbage i tiden. På de høje målebordsblade, som rummer de ældste højde-data, er området afbildet som en aflang forhøjning, der svarer godt til beskrivelsen fra 1882 (fig. 3).



Fig. 5. Luftfoto optaget af J. K. St. Joseph under udgravningen i juni 1967. Til højre ses dette års udgravningsfelt nord for hus I. Til venstre ses de senere udgravede hus III og dele af hus VII. Mod nord i de uudgravede områder ses stolpesæt fra minimum tre bygninger.

Fig. 5. Aerial photography by J. K. St. Joseph taken during the excavations in June 1967. This year's excavation area is seen to the right. To the left, postholes from house III and partly house VII are visible. To the north in the unexcavated areas, sets of postholes from at least three buildings are visible.

På baggrund af de ældre antikvariske oplysninger og det historiske kortmateriale kan det konkluderes, at Dankirke-lokaliteten endnu i 19. årh. Udgjorde en tydeligt afgrænset kulturlagsplads på ca. 1,65 ha, som var under udpløjning, og hvis overflade både i 1882 og i 1964 var overstrøet med lerkarskår. Studier af det historiske kortmateriale, gentagne overflyvninger og senere forundersøgelser viser samstemmende, at bebyggelsessporene er koncentreret til et mindre område, som er omtrent sammenfaldende med kulturlagets tidligere udstrækning.

Udgravningernes omfang og pladsens ophør

Udgravningerne både i 1905 og 1965–70 viste, at det tykke muldlag er et kulturlag dannet igennem romersk jernalder og frem til ældre germansk jernalder. Heraf er 0,3 ha svarende til 18 % af arealet blevet udgravet. Ud fra afgrødespor er der påvist store bygninger nordøst for det undersøgte område, og andre bygninger må skjule sig i eller under kulturlagssekvensen. Det er centralt for forståelsen af pladsen, at kun en femtedel er udgravet.

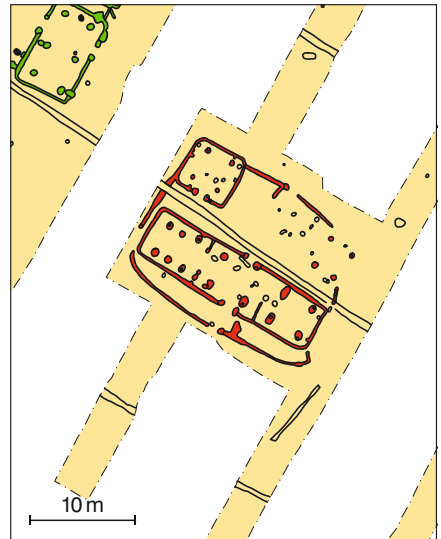
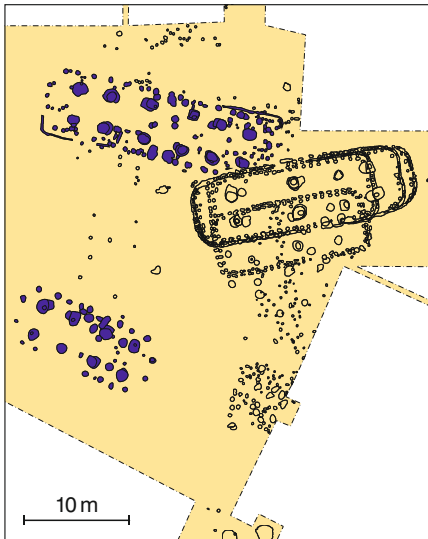


Fig. 6. Til venstre Hus VII og III fra 1. årh. sammenlignet med en normal gård fra samme tidsrum udgravet ved Esbjerg, ESM 1903 Vestergård. Størrelsesforskellen er markant. Hus VII på Dankirke er næsten syv m bredt.

Fig. 6. Left: houses VII and III from the 1st century AD. Right: an ordinary contemporary farmstead excavated near Esbjerg, ESM 1903 Vestergård. The difference in size is obvious. House VII at Dankirke has a width of close to seven meters.

Den meget grundige udgravningsteknik, som anvendte soldning i udstrakt grad, har sikret et stort fundmateriale, også fra senere tider, i form af kridtpiber, eftermiddelalderlig keramik, vinduesglas med mere. Det er åbenlyst, at der i genstandsinventaret ikke er spor efter bosættelse efter ældre germansk jernalder, som således markerer lokalitetens bebyggelsesmæssige ophør (FEVEILE 2006). Særligt på grund af de interessante møntfund fra 7. og 8. årh., som omtales nedenfor, har pladsens ophør været diskuteret, men hverken i keramikken eller blandt de mange fibler er der nogen form for tegn på aktivitet efter ældre germansk jernalder.

De arkæologiske anlæg

De ældste bebyggelsesspor på stedet er dateret omkring midten af førromersk jernalder i form af hus VIII, der er tolket som østenden af et væggrøfthus. Imidlertid er dette hus kun knap 4 m bredt, hvilket gør tolkningen noget tvivlsom og i hvert fald ikke peger i aristokratisk retning.

Det står kun lidt bedre til med hus IV, som ud fra keramikfund dateres til slutningen af førromersk jernalder. Heraf er kun vestenden afdækket, men der synes at være flere sæt kraftige tagbærende stolper, og også et ildsted undersøgt. Der må være tale om en hustomt, men

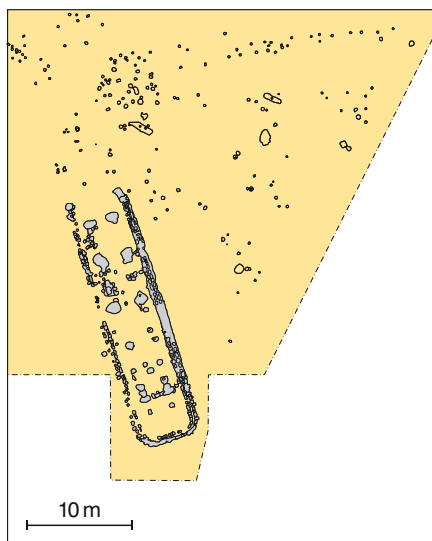


Fig. 7. Hus I var i flere faser og dateres til yngre romersk jernalder. Husets levetid igennem opretholdtes den åbne gavl mod nord.

Fig. 7. House I existed in several phases and is dated to the Late Roman Iron Age (c. AD 200–375). The northern, open gable was maintained throughout the life span of this house.

på baggrund af den udgravede del er det ikke muligt at sige noget mere præcist om husets arkitektur. Fra sidste del af førromersk jernalder stammer også fire cirkulære gruber, som hidtil har været publiceret som brønde (THORVILDSSEN 1972, 53; H. J. HANSEN 1990, 218). Til det formål synes dybden omkring 1 m ikke at slå til, og der fandtes heller ingen spor efter sikring af siderne. Der er snarere tale om gruber, hvis funktion muligvis kunne bestemmes nærmere ved gennemgang af fundmaterialet.

Udgravningernes mest komplette gårdsanlæg udgøres af husene vii og iii,

som stammer fra ældre romersk jernalder, ud fra fundmaterialet at dømme 1. årh. (fig. 6). Begge huse rummer mange faser, og er ombygget eller genopført på samme sted flere gange. Brugstiden må have strakt sig over en længere periode, måske 100 år? Ud fra mange konstruktive ligheder de to huse imellem og den strukturelle lighed med andre gårdsanlæg fra perioden, som består et hovedhus og et eller flere udhuse, opfattes hus VII og III som en samtidig enhed. Dette understøttes/bekræftes af de otte ¹⁴C-dateringer, fire fra hvert hus, som placerer begge med en længere funktionstid igennem 1. årh. (H. J. HANSEN 1985). Sammenlignes denne gård med andre udgravede bliver det dog tydeligt, at både bygningernes størrelse, navnlig bredden (6,7 m for hus VII's vedkommende) og deres indbyrdes afstand placerer dem i en kategori for sig i den samtidige arkitektur, som ellers er meget uniform (ETHELBERG 2003, 196 ff.). I første omgang bemærkes, at gårdsanlægget imod tidens sædvane tilsyneladende ikke var indhegnet, måske et tegn på, at der er tale om en eneste gård (SØVSØ 2013).

I primært hus VII og i mindre omfang hus III er fundet brændte rester af en kultvogn med bronzedetaljer af dejbjerg-type, et fund, som vanskeligt kan tydes anderledes end, at denne vogn må have stået i ét af husene, og at det pågældende hus er gået til grunde ved en brand, som muligvis kan være den begivenhed, der afsluttede denne gårdsenheds liv (H. J. HANSEN 1985). Vognfundet må også betyde, at én af bygningerne har været udstyret med mindst én vognport, hvilket synes at kunne have været tilfældet i begge hus III's gavl.

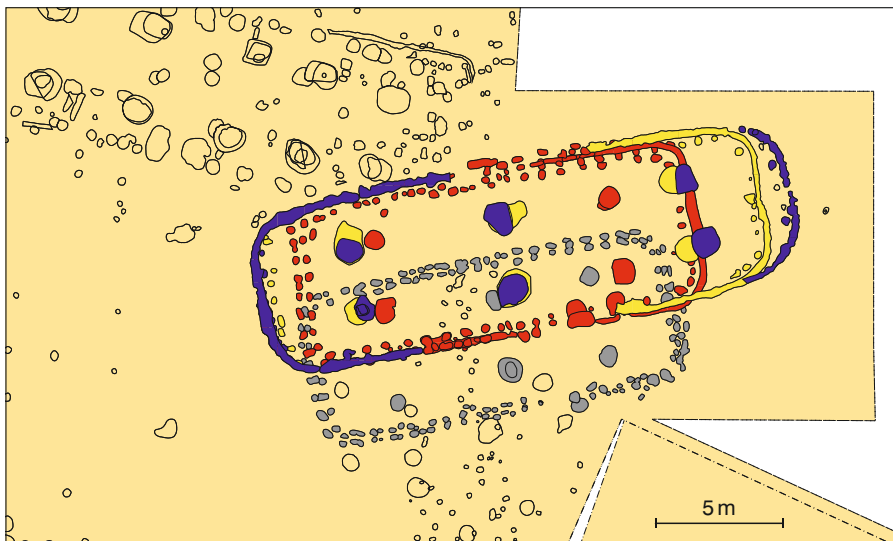


Fig. 8 . Sekvensen af halbygninger fra yngre romersk og ældre germansk jernalder, hus Va (grå) og Vb, bestod af fire faser, som hver også omfattede udskiftning af de tagbærende stolper. Fra pløjelaget over og stolpehullerne i bygningerne stammer hovedparten af de rige fund, som Dankirke skylder sin berømmelse. Alle bygninger synes at have haft én indgang fra syd ud for det østre fag. Den mindste og ældste hal (grå) målte $6,5 \times 15$ m, mens den yngste og største (blå) målte $7,2 \times 22$ m. Tolkning af forf.

Fig. 8. The sequence of hall buildings from the Late Roman Iron and Early Germanic Iron Ages (c. AD 200–550), houses Va and Vb, consisted of four succeeding buildings. The plough soil over the buildings and the postholes in them yielded most of the rich finds to which Dankirke owes much of its fame. All buildings had one southern entrance. The oldest hall (grey) measured $6,5 \times 15$ m, while the youngest and largest (blue) measured $7,2 \times 22$ m.

Som en sandsynlig efterfølger for enheden bestående af hus VII og III må regnes det nord-nv-s-sø-orienterede hus I, som undersøgtes i det østlige udgravningsfelt (fig. 7). Også her er der tale om en usædvanlig bygning, både hvad angår bredden på $6,5$ m og orienteringen, som begge savner klare paralleller i det store sammenligningsmateriale fra vestjyske udgravninger. Huset var i flere faser, og kan i kraft af genstandsfund fra huset dateres til at have fungeret igennem en længere periode af

yngre romersk jernalder. Dets nordlige gavl var åben, og det bemærkes, at dette usædvanlige træk opretholdtes igennem husets lange levetid. En forklaring kunne være, at der også i dette hus har stået en kultvogn? Til denne gård må der antages at have hørt andre bygninger, som befinder sig uden for det udgravede område.

Den yngste bebyggelsessekvens på Dankirke bestod af flere, på hinanden følgende, delvis overlappende, bygninger, hus Va

og Vb, hvoraf det ældste, hus Va, er dateret til yngre romersk jernalder, og synes kun at være i én fase. Det blev ødelagt ved en brand. Efterfølgeren, hus Vb, blev nybygget og udvidet på samme sted to gange, før også denne bygning omkring år 500 blev flammernes bytte. Ildebranden destruerede også bygningens rige inventar af blandt andet drikkeglas, som lokaliteten skylder meget af sin berømmelse (fig. 8). Sekvensen synes således at rumme fire fulde husfaser, og en funktionstid for hus Va og Vb på samlet omkring 150 år synes ikke urimelig. Også disse bygninger skiller sig i kraft af deres bredde på op til 7 m tydeligt ud fra de mange andre huse af samme type, som findes på samtidige gårdsanlæg. De store og dybe stolpehuller kunne tyde på, at bygningerne også har været betydeligt højere end almindelige huse.

Fra pløjelaget over halbygningerne og i anlæg tilhørende dem fandtes blandt meget andet mere end 1000 glasperler og over 1300 skår fra importerede hulglas (tabel 1), som af nogle forskere er blevet anset for at være et varelager og altså pege imod handel (THORVILDSSEN 1972; H.J. HANSEN 1990; JENSEN 1991). Andre ser genstandsinventaret som udtryk for, at bygningen har været en repræsentativ halbygning indrettet til aristokratiske gæstebud og andre former for conspicuous consumption (NÄSMAN 1990; HERSCHEND 1995). De senere års udgravninger af halbygninger understøtter afgjort den sidste fortolkning (JØRGENSEN 2014 med henvisninger). Også til denne sekvens af halbygninger må der høre andre bygninger, som befinder sig uden for udgravningsfeltet.

Bygningerne hus VII/III, hus I og hus V udgør tilsammen en kronologisk sekvens, som i betragtning af de mange faser synes at kunne have afløst hinanden fra ældre romersk jernalder og frem til ældre germansk jernalder. De deler alle det særlige træk, at

de er både bredere og har dybere tagbærende stolper end samtidige gårde ude i de omgivende landsbyer, og man må forestille sig, at husenes stolper har båret en højrest tagkonstruktion (THORVILDSSEN 1972, fig. 50). Der må være tale om én gårdsenhed, som i kraft af sine halbygningers størrelse skilte sig markant ud fra samtidens gårde, altså en stormandsgård, som lå på stedet fra ældre romersk jernalder og frem til ældre germansk jernalder. Kun den ældste fase, hus VII/III, er muligvis fuldt udgravet, mens der må høre andre, endnu ikke påviste bygninger til hus I og hus V.

Ud over de udgravede tolkede hustomter fandtes flere rækker af stolpehuller og andre anlæg, som formodentlig har udgjort hegn eller lignende, men kulturlagsopbygningen kan have betydet, at mange strukturer ikke har afsat sig spor i undergrunden, og således ikke er blevet registreret. I forhold til andre stormandsgårde er fraværet af hegn eller andre spor efter en overordnet indhegning af de enkelte gårde samt yderligere underopdelinger af området, påfaldende. Om det kan skyldes udgravningsmetodiske forhold er vel tvivlsomt, men muligt. Det kan også skyldes, at de små udgravningsfelter alle befinder sig inden for endnu ikke påviste hegn?

Fundmaterialet

Foruden denne usædvanlige sekvens af bygninger foreligger der fra udgravningerne et kolossalt fundmateriale, som både kvantitativt og kvalitativt er i særklasse, især når man tager i betragtning, at kun 3000 m² er udgravet, og at kun én gård lå på stedet (tabel 1, fig. 9). Fundmaterialet, dets fordeling og udsagnskraft i forhold til de udgravede bygninger er kun i meget beskeden grad blevet udnyttet (FEVEILE

2006; BJERG 2007). Hovedparten af fundene er indmålt i forhold til det overordnede system af udgravningsfelter, som anvendtes ved undersøgelsen, og giver altså mulighed for lidt grovmaskede, men formodentlig i høj grad anvendelige spredningsanalyser på de mange kategorier af fund, men dette interessante forskningsarbejde er endnu ikke udført.

De mange fund af hele genstande, som både fandtes i hustomterne, spredt i pløjelaget og indlejret i kulturlag er bestemt ikke hverdagskost på de mange andre udgravede lokaliteter i vestjylland, og kan ikke alene udgøre tilfældige tab eller være resultat af brandkatastrofer, men må betragtes som i overvejende grad ofringer, følgende det mønster, som kendes fra andre og oftest lidt yngre kultpladser; Gudme, Sorte Muld, Helgö, Lunda, Tissø, Uppåkra med flere (JØRGENSEN 2014).

Ud over de rige fund fra romersk og ældre germansk jernalder er Dankirke-udgravningerne berømte for fundet af 13 mønter fra 7. og 8. århundrede. Også de var på findetidspunktet en sensation. Indtil da kendtes kun fire mønter fra denne periode fra hele det gammeldanske område (BENDIXEN 1972; 1985). Ud fra en analyse af fundstederne baseret på erfaringer fra andre udpløjede skatte er der senest argumenteret for, at der er tale om to adskilte skattefund: en østlig nedlæggelse fra perioden 650–720 og en vestlig nedlæggelse fra 720–750 (FEVEILE 2006). To madelinus-denarer fra Dorestad i den østlige fundgruppe er stempelidentiske, hvilket taler for, at de er nedlagt sammen, mens fem wodan/monster sceattas i vest alle bærer et ensartet testmærke udført med en kniv, en i øvrigt helt usædvanlig måde at behandle mønter på i denne periode, så også disse fem mønter må være nedlagt

Udvalgte fundgrupper fra Dankirke

Fibler	52
Denarer	37
Glasperler	1032
Hulglasskår	1257
Pilespidser	9
Lanse/spydspidser	10
Knive	47

Table 1. Udvalgte fundgrupper fra Dankirke. Fundmaterialet skiller sig markant ud fra andre lokaliteter især når man tager i betragtning, at kun 3000 m² er udgravet. Sammentællingerne baserer sig på Nationalmuseets registreringer inkl. genstandsfotos og ikke gennemgang af selve fundmaterialet.
Table 1. Selected finds from Dankirke. Considering that only 3000 m² were excavated, the number of finds is spectacular. The counts are based on the data in the National Museum database.

sammen. Ved mindst to lejligheder i perioden 650–750 – længe efter bebyggelsens ophør – er der altså efterladt mønter på stedet på et tidspunkt, hvor mønter i det hele taget er uhyre sjældne.

Sammenfatning og perspektivering

Trods det seneste halve århundredes tusindtallige arkæologiske udgravninger af jernalderbebyggelser, står Dankirke fortsat som en helt særlig lokalitet, både hvad angår fund og anlæg. De udgravede hustomter viser, at der måske lå en lille gård på stedet ved midten af førromersk jernalder (hus VIII), som i så fald var endnu mindre end samtidens små gårde. I slutningen af førromersk jernalder opførtes hus IV, men



Fig. 9. Ud fra de mere end 1000 hulglasskår fra hallerne kunne ét glas samles, da den blå farve skilte sig markant ud. Der er dog også fundet andre blå glasskår, som ikke hører til dette 23 cm høje bæger, men langt den overvejende del af hulglasskårene stammer fra lyse gullig-grønne glas i flere forskellige udformninger. INM.

Fig. 9. More than 1000 glass sherds were found in the hall area. So far, only one complete glass could be reassembled due to its distinct blue colour. Other blue sherds are not from this 23 cm tall beaker. The remaining glass sherds are dominated by yellowish-greenish sherds of many different types. Kept at the National Museum.

om denne gård var af en særlig karakter vides ikke. Igen må dette afvente en mere grundig analyse af fundmaterialet og/eller nye udgravninger.

Med opførelsen af hus VII og III er der ikke længere tvivl om, at gården i Dankirke adskilte sig markant fra samtidens gårde. Senest fra dette tidspunkt må Dankirke-gården have været en fritliggende stormandsgård, hvis funktion også var sakral; at danne ramme om religiøse ceremonier, som må have inkluderet kultvogne og storstilede offer- og blotfester, måske svarende til de af Tacitus omtalte offerfester til guden Nerthus, og hvis efterladenskaber var med til at danne Dankirkens ekstremt rige kulturlag (Schovsbo 1987, 31).

I yngre romersk og ældre germansk jernalder ser det ud til, at kultudøvelsen forandrer sig til i højere grad at være koncentreret omkring gæstebud i halbygningerne hus Va og Vb. Også dette udsagn ville kunne kvalificeres ved en mere grundig analyse af fundmaterialet.

I punktform karakteriserer følgende træk Dankirke:

- Stedkontinuitet
- Monumental arkitektur
- Afbrændte halbygninger
- Vognkult i ærj og yrj
- Kulturlagsopbygning
- Ofringer:
 - Våben
 - Smykker af kobberlegering
 - Glasperler
 - Ædelmetaller i form af guld, sølv samt romerske denarer
 - Drikkehorn (randbeslag)
 - Lerkar
 - Fødevarer
 - Rituellet efterliv i form af senere møntofre

Tilsvarende træk kendetegner en række andre religiøse centre fra det første årtusind i Sydsandinavien, og til denne gruppe må Dankirke regnes. Selv om både



Fig. 10. De 13 mønter fra tidsrummet ca. 650–750 fandtes alle i pløjelaget. De tre mønter i øverste række er fra det østlige udgravningsfelt, mens de øvrige 10 er fra det vestlige. 1:1. Efter Bendixen 1972.

Fig. 10. The thirteen coins from c. 650–750 were scattered in the plough soil and are thought to represent two separate deposits. In the eastern part of the excavation, the three Dorestad coins in the top row appeared while the other ten coins were found within the western excavation area. 1:1. After Bendixen 1972.

Gudme, Tissø, Lejre, Uppåkra og lunda hver især er langt større pladser, er de strukturelle træk så identiske, at de må afspejle en grundlæggende ensartet religiøs kult og dens udvikling over tid fra ældre romersk jernalder og frem til trosskiftet (JØRGENSEN 2014). I Jylland er kendskabet til disse pladser fortsat begrænset, men lokaliteter som Hedegård og Tjørring fra romersk jernalder har klare aristokratiske træk (MADSEN 1999; MØLLER-JENSEN 2010).

Den nærmeste parallel til aktiviteterne i Dankirke synes på baggrund af den nuværende viden at være Dejbjerg ved Ringkøbing. Stednavnet tolkes som sakralt og betyder „de dødes bjerg“. I den nærliggende Præstegårdsmose fandtes i 1881 og 1883 de to berømte Dejbjerg kultvogne fra sen førromersk jernalder, som sammen med andre vognaksler fra yngre romersk jernalder dokumenterer vognkult og offerskik igennem flere århundreder. (SCHOVSBØ 1987, 240; EGEBJERG 1996). Ejerlavet hedder Dejbjerglund efter herregården af samme navn, som kendes tilbage fra middelalderen, og tidligere udgjorde den eneste nabo til den romanske sognekirke. Ved udstykning nordvest for kirken fandtes i 1969 en værktøjskasse fra sen vikingetid, der også må opfattes som et offer snarere end en deponering (LUND 2006), og en mindre udgravning vest for kirken i 1992–93 afdækkede en nedbrændt halbygning fra 6. årh., hvor der i fundmaterialet indgik flere drikkeglas (EGEBJERG 1996). Til trods for, at de samlede undersøgelser fortsat er ret begrænsede, peger de forskellige spor i samme retning. I Dejbjerg har der ligget en stormandsgård med sakrale funktioner siden førromersk jernalder, som blev til ejerlavet og herregården Dejbjerglund, hvis navns efterled også kan være sakralt. Halbygningen fra 6. årh. og værktøjskassen fra sen vikingetid dokumenterer sakrale

aktiviteter i yngre jernalder, som i kristen tid videreførtes i kirkebygningen. De nuværende brikker i puslespillet antyder en forbløffende aristokratisk og sakral kontinuitet fra vognkulten i førromersk jernalder til vore dages herregård og sognekirke.

Hvad skete der med stormanden i Dankirke efter nedbrændingen af hus Vb omkring år 500? De to skattefund fra 7.–8. årh. Er hver især ekstremt sjældne handlinger, og kan ikke være tilfældige. De antyder, at mindet om stedet og dets tidligere rolle længe har været levende, og denne erindring er ovenfor foreslået som baggrunden for stednavnets efterled. I Okholm, lidt over to km mod vest, fandtes i 1859 Vester Vedsted-skatten fra 10. årh., som indeholdt $\frac{3}{4}$ kg guld, og må have tilhørt et medlem af samfundets elite. Ved udgravninger lidt vest for skattens fundsted er der undersøgt dele af en grubehus-bebyggelse med enkelte spor efter specialiseret håndværk (FEVEILE 2001). De ældste bebyggelsesspor er en brønd dendrodateret til år 600 og vedligeholdt frem til efter midten af 8. årh. Andre grubehuse er dateret til 9. årh. På pladsen lå også små rammehuse, og der synes ikke at være tale om en traditionel agrar bebyggelse, men snarere en anløbsplads eller værkstedsområde. En nærliggende tolkning ville være, at Dankirke-stormanden flyttede til Okholm i 6. årh., og boede der frem til ind i 10. årh. Og måske også senere, men der kan i området også peges på andre aristokratiske lokaliteter, som må regnes som muligheder (FEVEILE 2001; SØVSØ 2018).

Stormanden i Dankirke og hans senere efterfølgere i Okholm må have spillet en særlig rolle ved Ribes opståen eller grundlæggelse omkring år 700. På den måde kan man sandsynliggøre, at der er et gran af sandhed i de gamle sagn om, at Ribes rødder skulle søges i området syd for byen.

Forhåbentlig kan denne tekst tjene til at genindsætte Dankirke som det danske *locus classicus*, hvad angår jernalderens stormandsgårde/elite residenser/centralpladser alt efter hvilket udtryk man foretrækker. Der er fortsat et stort, uforløst

potentiale i både udgravningsdataene og fundene, og man kunne håbe, at fremtidige forskningsprojekter kunne udfolde dette, og bringe os helt tæt på aristokratiets livsstil og kontaktflader i romersk og ældre germansk jernalder.

Litteratur

- Bendixen 1972: K. Bendixen, Mønterne fra Dankirke. Nationalmuseets Arbejdsmark (København 1972) 61–66.
- Bendixen 1985: Skandinaviske fund af Sceattas. Hikuin 11, 1985 [Festskrift til Brita Malmer], 33–40.
- Bjerg 2007: L. Bjerg, Romerske denarfund fra jyske jernalderboplads (Aarhus 2007).
- Egeberg 1996: T. Egebjerg, Et jernalderhus med drikkeglas i Dejbjerg, Vestjylland. *Kuml* 1993–94 (1996), 211–236.
- Ethelberg 2003: P. Ethelberg, Gården og landsbyen i jernalder og vikingetid (500 f.Kr.–1000 e.Kr.), I: P. Ethelberg/N. Hardt/B. Poulesen/A.B. Sørensens (eds.), *Det sønderjyske landbrugs historie. Jernalder, vikingetid og middelalder*. Skrifter udgivet af Historisk Samfund for Sønderjylland (Haderslev 2003) 123–374.
- Feveile 2001: C. Feveile, Okholm – en plads med håndværksspor og grubehuse fra 8.–9. århundrede. *By, marsk og geest* 13, 2001, 5–32.
- Feveile 2006: C. Feveile, Sceattaerne fra Dankirke. *Nordisk Numismatisk Unions Medlemsblad* 1:2006, 3–9.
- Feveile 2014: C. Feveile, At the geestland edge southwest of Ribe: On the track of a centre of wealth during the 1st millennium AD. I: E. Stidsing/K.H. Nielsen/R. Fiedel (eds.), *Wealth and Complexity. Economically specialized sites in Late Iron Age Denmark* (Aarhus 2014) 73–89.
- Hansen 1985: H.J. Hansen, Fragmenter af en bronzebeslået pragtvogn fra Dankirke. *Aarbøger for Nordisk Oldkyndighed og historie*, 1984 (1985), 217–243.
- Hansen 1990: H.J. Hansen, Dankirke. Jernalderboplads og rigdomscenter. *Oversigt over udgravningerne 1965–70*. *Kuml* 1988–89 (1990), 201–247.
- Hansen 1984: U. Lund Hansen, Dankirke, §2 Gläser. *Reallexikon der Germanischen Altertumskunde*. Bd. 5 (Berlin/New York 1984) 249–252.
- Herschend 1995: F. Herschend, Hus på Helgö. *Fornvännen* 90:4, 1995, 221–228.
- Høilund Nielsen 2014: K. Høilund Nielsen, Key issues concerning 'central places'. I: E. Stidsing/K.H. Nielsen/R. Fiedel (eds.), *Wealth and Complexity. Economically specialized sites in Late Iron Age Denmark* (Aarhus 2014) 11–50.
- Jensen 1991: S. Jensen, Dankirke-Ribe. Fra handelsgård til handelsplads. I: P. Mortensen/B.M. Rasmussen (eds.), *Fra Stamme til Stat i Danmark*. 2. Høvdingesamfund og Kongemagt (Aarhus 1991) 73–88.
- Jørgensen 2014: L. Jørgensen, Norse Religion and Ritual Sites in Scandinavia in the 6th–11th century. I: H.C. Gulløv (ed.), *Northern Worlds – Landscapes, Interaction and Dynamics – Proceedings of the Northern Worlds Conference, Copenhagen 28–30 November 2012* (Copenhagen 2014) 129–150.
- Kinch 1869: J.F. Kinch, Ribe Bys Historie og Beskrivelse indtil Reformationen (Ribe 1869).
- Lund 2006: J. Lund, Vikingetidens værktøjskister i landskab og mytologi. *Fornvännen* 101:5, 2006, 323–341.
- Madsen 1999: O. Madsen, Hedegård – a rich village and cemetery complex of the Early Iron Age on the Skjern river. An interim report. *Journal of Danish Archaeology* 13, 1996–97, 57–93.
- Møller-Jensen 2010: E. Møller-Jensen, The „princely“ estate at Tjørring on Jutland. I: Haarnagel Kolloquium, Bad Bederkesa 2007, *Herrenhöfe und die Hierarchie der Macht im Raum südlich und östlich der Nordsee von der Vorrömischen Eisenzeit bis zum frühen Mittelalter und zur Wikingerzeit (= Siedlungs- und Küstenforschung im südlichen Nordseegebiet 33)* (Rahden 2010) 197–223.
- Näsman 1990: U. Näsman, Om fjärrhandel i Sydskandinaviens yngre järnålder. *Handel med glas under germansk järnålder og vikingatid*. Hikuin 16, 1990, 89–118.

- Schovsbo 1987: P. O. Schovsbo, Oldtidens vogne i Norden. Arkæologiske undersøgelser af mose- og jordfundne vognadele af træ fra neolitikum til ældre middelalder (Odense 1987).
- Stiesdal 1968: H. Stiesdal, An excavation in the town of Ribe, Denmark. A Preliminary Report. I: J. G. N. Renaud. (ed.), Rotterdam Papers (1) A Contribution to Medieval Archaeology (Rotterdam 1968) 155–160.
- Sørensen 2010: P. Ø. Sørensen, The Political and religious Centre at Gudme on Funen in the late Roman and Germanic Iron Ages – Settlements and central halls. I: Haarnagel Kolloqium, Bad Bederkesa 2007, Herrenhöfe und die Hierarchie der Macht im Raum südlich und östlich der Nordsee von der Vorrömischen Eisenzeit bis zum frühen Mittelalter und zur Wikingerzeit (= Siedlungs- und Küstenforschung im südlichen Nordseegebiet 33) (Rahden 2010) 186–198.
- Søvsø 2013: M. Søvsø, Enkeltgården syd for Kalvslund Kirke – dens historie og udvikling gennem yngre germansk jernalder og vikingetid. Arkæologi i Slesvig/Archäologie in Schleswig 14, 2012, Neumünster 2013, 131–147.
- Søvsø 2018: Detektorfund og bebyggelsesarkæologi – på markerne vest for Gl. Hviding kirke ved Ribe. I: V. Hilberg/T. Lemm (eds.), Viele Funde – große Bedeutung? Potenzial und Aussagewert von Metalldetektorfunden für die siedlungsarchäologische Forschung der Wikingerzeit. Beretning fra det 33. tværfaglige vikingesymposium (Schleswig 2018) 67–80.
- Thorvildsen 1972: E. Thorvildsen, Dankirke. Nationalmuseets Arbejdsmark 1972, 47–60.