

**Arkæologi  
i Slesvig**

**Archäologie  
in Schleswig**

**17 · 2018**

**Arkæologi i Slesvig  
Archäologie in Schleswig**

**17 • 2018**

Symposium Haderslev  
18.05.2018

## Kolofon/Impressum

Arkæologi i Slesvig/Archäologie in Schleswig  
17 · 2018

### Redaktion og udgivelse/Redaktion und Herausgabe

Pernille Kruse

*pekr@msj.dk*

Lilian Matthes

*lima@msj.dk*

Mette Nissen

*meni@msj.dk*

Ingo Lütjens

*ingo.luetjens@alsh.landsh.de*

Tobias Schade

*tobias.schade@ufg.uni-kiel.de*

### Trykt med støtte fra/

Gedruckt mit Unterstützung von

Archäologisches Landesamt Schleswig-Holstein,  
ALSH

### Omslag, grafisk design og opsætning/

Umschlag, Layout und graphische Gestaltung

Holger Dieterich (†), Ralf Opitz

*r.opitz@ufg.uni-kiel.de*

### Tryk/Druck

Wachholtz Verlag GmbH, Kiel/Hamburg, 2019

ISSN 0909-0533

ISBN 978-87-87584-37-1

### Copyright

Ansvar for copyright på de anvendte illustrationer ligger hos de enkelte forfattere. Alle rettigheder, også tryk af uddrag, fotomekanisk gengivelse eller/og oversættelse forbeholdes. /Die Autoren sind für das Copyright der gelieferten Abbildungen selbst verantwortlich. Alle Rechte, auch die des auszugsweisen Nachdrucks, der fotomechanischen Wiedergabe und der Übersetzung, vorbehalten.

## Indhold / Inhalt

*Per Ethelberg*

Nogle teoretiske overvejelser omkring anvendelsen af <sup>14</sup>C-dateringer til datering af forhistoriske hustomter . . . . . 11

*Stefanie Schaefer-Di Maida*

Bronzezeitliche Transformationen zwischen den Hügeln (Mang de Bargaen, Bornhöved, Kr. Segeberg) . . . . . 27

*Mads Leen Jensen og Arne Jouttijärvi*

Tombølgård revisited . . . . . 45

*Morten Søvsø*

Dankirke. Nyt lys over centralpladsernes locus classicus . . . . . 65

*Merethe Schifter Bagge*

De otte selesamlere fra ryttergraven i Fregerslev . . . . . 83

*Tobias Schade*

Werkstätten oder Wohnhäuser? Ein Beitrag zur Ansprache und Deutung von wikingerzeitlichen Grubenhäusern . . . . . 97

*Kludia Karpírska*

Asche und Knochen. Vogelüberreste in wikingerzeitlichen Gräbern auf den Nordfriesischen Inseln und in Dänemark . . . . . 115

*Jonas Enzmann, Fritz Jürgens und Feiko Wilkes*

Der letzte Wikinger? Ein Wrack aus dem 12. Jahrhundert bei Fahrdford, Kr. Schleswig-Flensburg . . . . . 133

*Tenna Kristensen*

Spuren aus dem ersten Weltkrieg in Sønderjylland – Sicherungsstellung Nord und der Luftschiffhafen Tønder . . . . . 153

*Rainer Atzbach und Philip H.W.B. Hansen*

Neue Forschungen zu Burg Brink in Ballum-Østerende, Kommune Tønder . . . . . 167

<i>Ilona M. Gold</i>	
Eine mittelalterliche Gürtelschnalle mit Darstellung der Majestas Domini aus dem Watt bei Nordstrand . . . . .	185
<i>Mette Nissen</i>	
Højtoft II – en vejlandsby fra højmiddelalderen . . . . .	197
<i>Silke Eisenschmidt</i>	
Gram-Slotsvej – Die Baugeschichte eines Wegedammes aus dem Spätmittelalter . . .	213
<i>Mette Højmark Søvsø og Anders Hartvig</i>	
Findes bygningsofre og andre arkæologiske spor efter religiøs/magisk praksis i middelalderen? Eksempler fra det sydvest- og sønderjyske område . . . . .	235
<i>Anne Eg Larsen</i>	
Huse i Haderslev. . . . .	255
<i>Forfattere/Autoren.</i> . . . . .	265

## Tombølgård revisited

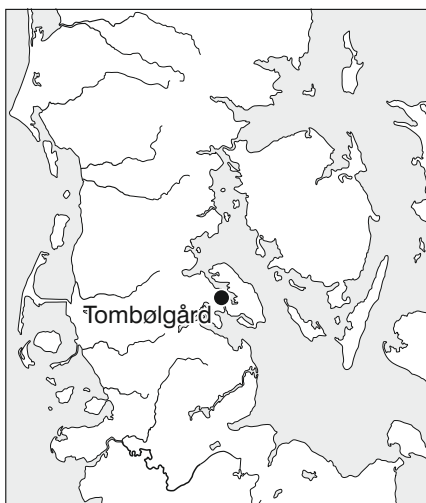
Mads Leen Jensen, med bidrag af Arne Jouttijärvi

### Abstract

On the island of Als, southern Jutland, Denmark, a high-status grave from the beginning of the 1<sup>st</sup> Century AD was excavated by Jens Raben in 1932. Prior to the excavation, the landowner had found several cremation graves during ploughing.

The cremation urn contained a number of grave goods including two Roman copper alloy vessels. A large washing bowl was used as a lid for the urn and a saucepan was found inside the urn. Other important artefacts include a silver brooch, five glass and amber beads, mountings for four drinking horns, bridles for two horses, a knife, and four copper alloy objects of unknown function. Clearly visible traces of wear can be seen on these objects and on two similar finds from Denmark. In order to understand better the function of these latter objects, a metal analysis and a wear-trace analysis have been carried out. The results of this analysis are presented in this article as well as some remarks concerning the possible function of the two copper alloy objects.

In 2016, a group of detecting people began surveying the field using metal detectors systematically and several fine artefacts have been found so far. These artefacts clearly indicate that also several high status women were buried here. These graves, however, have been destroyed by modern ploughing, but the



*Fig. 1. Geografisk placering af Tombølgård i Slesvig.*

*Fig. 1. Geographic location of the site Tombølgård in Slesvig.*

artefacts date the graves to the last half of the 1<sup>st</sup> Century AD and the first half of the 2<sup>nd</sup> Century AD.

In this article, the circumstances surrounding the excavation in 1932 will be described and the new detector finds will be presented.

På den nordlige del af Kær-halvøen, som ligger på Als vestside mellem Allsund og Augustenborg Fjord, blev der ved markarbejde umiddelbart øst for gården Tombølgaard i 1920'erne fundet flere urnegrave fra ældre romersk jernalder (Fig. 1). Marken, hvor urnerne blev fundet, kaldes Stenneshøj, og har i flere perioder af oldtiden været brugt som gravplads for egnens beboere. Mindst to, nu sløjfede, dysser fra bondestenalderen har igennem oldtiden stået her på marken som synlige markeringer i landskabet. Det vides, at den ene af disse dysser blev sløjfet i vinteren 1869–70. Området, hvor dysserne har stået, er et fladt, højtliggende plateau, der skråner svagt til alle sider og med udsigt ud over Augustenborg Fjord mod øst. Det var i kanten af den ene af disse gamle gravhøje (sb. 141 Ulkebøl sogn), at der igennem 1920'erne blev opsamlet keramikskår fra ældre romersk jernalder. Ifølge indberetningerne til Nationalmuseet fra 1925 var det stadig på dette tidspunkt muligt at ane flere svage forhøjninger på markoverfladen umiddelbart øst for gården Tombølgaard. Disse forhøjninger stammer dels fra de føromtalte sløjfede dysser, men kan måske også henføres til mindre høje over nogle af gravene fra ældre romersk jernalder.

Ved efterårsplojning i 1932 fandt fru Dethlefsen fra Tombølgaard igen en del keramikskår og kontaktede museet på Sønderborg Slot. Museumsinspektør Jens Raben tog ud og besøgte stedet, og foretog en mindre udgravning i umiddelbar nærhed (NORLING-CHRISTENSEN 1960, 133). Ifølge beretningen i museets arkiv fandt Jens Raben et stykke bronze i pløjjord, som han antog stammede fra randen af et bronzekar. Herefter afdækkede han, i en dybde af 35 cm, en stor urne, der som låg havde et omvendt romersk bronzefad. Bronzefadet



*Fig. 2. Tombølgaard grav II under udgravning. Det fritlagte bronzefad ses her oven på urnen. Foto: Jens Raben, Sønderborg Slot år 1932.*

*Fig. 2: Tombølgaard, gr. II, during excavation. Please note the excavated copper alloy bowl on top of the urn. Photo: Jens Raben, Sønderborg Slot, 1932.*

var i toppen blevet ramt af ploven, hvorved det fundne bronzestykke var kommet op; det viste sig ikke at være fra randen, men fra foden af det omvendte bronzefad (Fig. 2). Ud over det romerske bronzefad indeholdt graven andre fine gravgaver, som kategoriserer den som en højstatusgrav fra begyndelsen af ældre romersk jernalder. Graven er flere steder i faglitteraturen benævnt Tombølgaard II (NORLING-CHRISTENSEN 1960, 133; LUND HANSEN 1987, 408; ANDERSSON 1993, 126).

### Højstatusgraven

Som urne var brugt et stort lokalt fremstillet lerkar, der af kartype ligner dem som almindeligvis blev anvendt på bopladserne. Karret er 26 cm højt og har et tværmål på 41 cm. På overdelen har det den karakteristiske fureornamentik, som



Fig. 3. Tombølgård grav II. Romersk bronzekasserolle, fundet i urnen. Foto: Mads Leen Jensen, Museum Sønderjylland.

Fig. 3. Tombølgård, gr. II. Roman saucepan from the urn. Photo: Mads Leen Jensen, Museum Sønderjylland.

kendetegner den øvrige sønderjyske keramik fra perioden (CHRISTENSEN 1988, 81ff.). Som nævnt havde urnen et stort romersk bronzefad som låg, og indeholdt også rester af en romersk bronzekasserolle. Derudover fandtes der i urnen en lettere varmpåvirket sølvfibel, en dobbelt spiralringperle i guld, tre glas- og to ravperler, endedupper og mundingsbeslag i bronze til fire drikkehorn, bronzeringe og beslag til hestebidsler, en stor jernkniv og en jernsyl, samt fire kraftige, trekantede bronzebeslag med nittehuller til montering.

#### Romersk import og andre statusindikerende gravgaver

Det store bronzefad, som var brugt som låg på urnegraven, er blevet typebestemt til en Eggers type 92 med æggestavsrand (LUND HANSEN 1987, 408). Denne type er i Danmark dateret til tidlig ældre romersk jernalder, periode B1a (ca. 1–40 e.Kr.),

og betragtes som ledetype for perioden. Fadet fra Tombølgård er blandt de tidligste romerske importvarer i Danmark (LUND HANSEN 1987, 42ff.). I urnen fandtes også de varmpåvirkede rester af en romersk bronzekasserolle af Eggers type 140 (Fig. 3). Denne type dateres i Danmark til periode B1a, B1b og den tidlige del af B2, men med en klar dominans i B1a og B1b (LUND HANSEN 1987, 45f.). Begge typer knytter sig til den første bølge af romersk import i Danmark, nærmere bestemt periode B1a (LUND HANSEN 1987, 127–128, Fig. 73–74). Karakteristisk for disse tidlige romerske importvarer er, at der er tale om få typer, suppleret med en høj andel af unikke og sjældne kar eller genstande (LUND HANSEN 1987, 140f., Fig. 100). Eksempelvis var der ved Ulla Lund Hansens optælling i 1987 kun registreret otte eksemplarer af Eggers type 92 og syv eksemplarer af Eggers type 140 i Danmark (LUND HANSEN 1987, 45f.). De findes næsten udelukkende i et fåtal af rige gravfund og er kendetegnet ved bronzearbejde af høj kvalitet. Udbredelsen





Fig. 4. Tombølgaard grav II. Sølvfibel fundet i urnen. Foto: Mads Leen Jensen, Museum Sønderjylland.

Fig. 4. Tombølgaard, gr. II. Silver brooch from the urn. Photo: Mads Leen Jensen, Museum Sønderjylland.

er primært knyttet til det kystnære område af Danmark, og dette er af nogle forskere forsøgt tolket som indirekte vidnesbyrd om alliancer og kontakt med den romerske flådeekspedition, som Tiberius i år 5 e. Kr. ledte fra Rhinens munding og op langs den jyske vestkyst (STORGÅRD 2003, 106 ff.; GRANE 2007, 154 f.). Disse kystnære fyrstegrave med tidlig romersk import og andre romerske unika fra periode B1a er: Høver ved Ringkøbing Fjord; Tornebuskehøj ved Hammerum, Herning; Byrsted ved Limfjorden; Benstrup Mark på Djursland; Stilling Mark ved Skanderborg; Hedegård (grav A4103) øst for Brande (for enden af Skjern Å); Balslev syd for Middelfart; Tombølgaard II, Als; Hoby på Lolland og Stangerup I på Falster (LUND HANSEN 1987, katalog, MADSEN 1999, 74 ff.).

I urnen fandtes også en delvis deformeret sølvfibel med tofliget spiraldække og lav nåleholder (Fig. 4). Fiblen er blevet varmpåvirket på ligbålet, og den øvre del med spiralen er skæv i forhold til fiblens længderetning.

Der er tale om en Almgren type II, serie 1 fibel, nærmere bestemt A26 (ALMGREN 1923, 13 ff., Tafel II). Bøjlen har D-formet tværsnit og bånd af stempelornamentik midt på ryggen af bøjleens øverste del. Foden har tagformet tværsnit, og der ses rester af stemplet ornamentikbånd langs oversidens kanter, samt på spiralens stærkt nedbrudte spiralkapperester. Denne fibeltype dateres til ældre romersk jernalder, per. B1a (COSACK 1979, 30; LEUBE 1998, 58 f.).

Den gravlagte havde også haft fire drikkehorn med i graven. Beslag og endedupper til disse drikkehorn er lavet i en kobberlegering og danner par to og to. Det ene pars endedupper er karakteriseret ved en tre-fliget dølle, der afsluttes med to tætsiddende skiver, et langstrakt konveks/konkavt mellemstykke og en trompetformet afslutning. De tre flige i døllen er lige og alle afsluttet i en spids med et nittehul til fæstning på selve hornet. På randen af den trompetformede afslutning løber i midten en enkelt rille og på endefladen ses fire koncentriske ringe. Endedupperen kan karakteriseres som en type D1a variation 2 i Andrzejowski typologi og dateres udelukkende til ældre romersk jernalder per. B1 (ANDRZEJOWSKI 1991, 118 f., Fig. 4C–e, h, katalog nr. 327). Mundingsbeslagene, som passer til disse endedupper, består af et bredt bånd af bronzeblik, der ved overgangen til hornet afsluttes med flere karnisprofilerede tunger. Disse tunger har nitter i begge ender, og har dermed fæstnet mundingsblikket til hornet. Det brede bånd er udsmykket med to omløbende vulster, der på begge sider flankeres af to smalle furer. Mundingsblikket er desværre så fragmenteret, at det illustreres bedst med en rekonstruktionstegning (Fig. 5). Det ene af stykkerne mellem de to vulster har en stor nitte med øsken på ydersiden. I denne øsken sidder en ring (første led til en kæde). Mundingsbeslaget kan

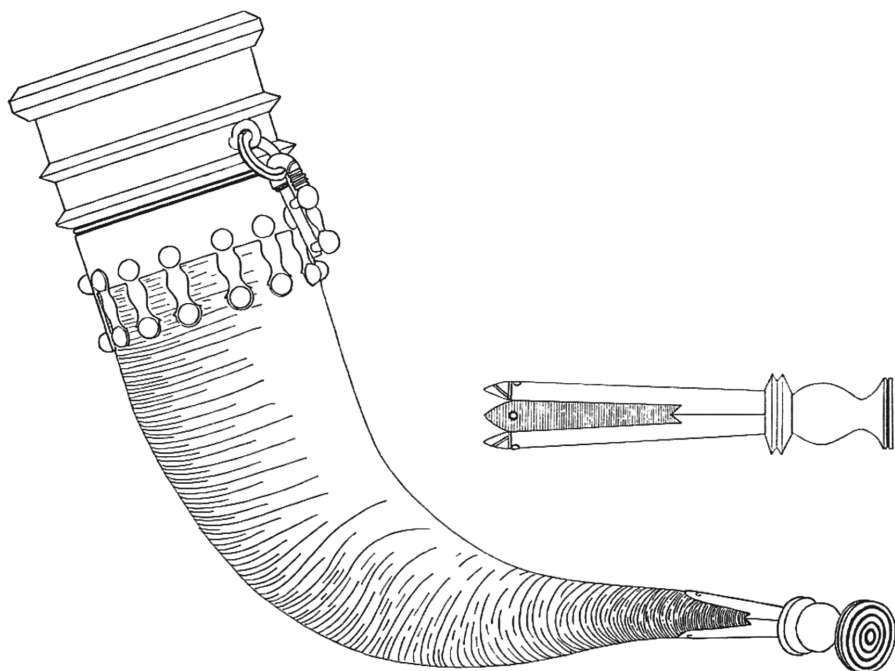


Fig. 5. Tombølgård grav II. Rekonstruktionstegning af det ene drikkehorn (Voss 1956, 70).  
 Fig. 5. Tombølgård, gr. II. Reconstruction drawing of one of the drinking horns. (Voss 1956, 70).

karakteriseres som en K<sub>3</sub> i Andrzejowski typologi, og dateres til ældre romersk jernalder per. B<sub>1</sub> (ANDRZEJOWSKI 1991, 120, Fig. 9a). Drikkehornsbeslagene til det andet par drikkehorn er mere simple. De er fæstnet ind i hornet med en jerndølle og afsluttes med en trompetformet endedup i kobberlegering. Endeduppen må karakteriseres som en afart af type D i Andrzejowski typologi. Af mundingsbeslagene er der ikke meget tilbage, men nogle mindre stykker af ringe tyder på, at de har haft omkredsende ring for oven – altså type K<sub>1</sub>-mundingsbeslag. Denne type er dateret noget bredere fra førromersk jernalder per. III og frem (ANDRZEJOWSKI 1991, 120).

I urnen lå også fire identiske bronzebeslag, hvis funktion endnu ikke er identificeret (Fig. 6).

#### Unikke bronzebeslag

Der er tale om en art bronzeknop, der har været nittet fast i begge ender. Beslagene har form som en aflang trekantet pyramide med svagt buede sider. Pyramidens toppunkt er forskudt i forhold til grundfladen, således at den ene sideflade er næsten lodret. Denne flade kaldes her for endefladen. Den modstående sidekant er kraftig buet og fremstår som en krum ryg.



Fig. 6. Tombølgaard grav II. Det ene (HAM5500x2415) af de fire identiske bronzebeslag set fra forskellige vinkler. Foto: Jørgen Andersen, Museum Sønderjylland.

Fig. 6. Tombølgaard, gr. II. One (HAM5500x2415) of the four identical copper alloy mounts from different angles. Photo: Jørgen Andersen, Museum Sønderjylland.

Beslagene måler  $5,2 \times 2,7 \times 2,7$  cm. De er hule og åbne ned mod den flade, de har været nittet på, men siderne er støbt tykke og beslagene fremstår derfor som kraftige og robuste. På hver bredside ses to indpunslede koncentriske ringe (øjne), med en buet linje nedad. Langs kanten til endeflader og på ryggen ses to parallelle rækker af små indstik. Begge ender slutter i en nitteplade, og på det ene af beslagene er de to jernnitter bevaret. På den trekantede endeflade ses tydelige slidspor, der har udhulet fladen lidt (mere herom senere). Det ene beslag har et rundt hul nær spidsen af den trekantede endeflade. Dette hul er ikke dannet ved slid, men er et oprindeligt element i udformningen (se nedenfor).

Ud over de fire identiske beslag fra Tombølgaard kendes der endnu et fra et gravfund ved Tjørnemosegård på Als (sb. 204 Hørup sogn) kun ca. 10 km fra Tombølgaard.

Ved jordarbejde på Mommak-banen i 1955 stødte arbejderne på tre urnebegravelser. Lerkarrene var helt ødelagte, og arbejderne indsamlede det gravgods, de kunne finde. Blandt de indsamlede genstande er et lignende bronzebeslag (Fig. 7, nr. 1). Beslaget er en anelse mindre og mere rundt i formerne, men funktion og udtryksform er fuldstændig identisk. Der ses den samme grundform, de samme nitteflader i enderne, de samme zoomorfe (dyrelignende) træk med øjne på siden og det samme slid på den trekantede endeflade. I dette tilfælde er sliddet meget markant, og har helt udhulet fladen. Øjnene på siden af beslaget er større end på dem fra Tombølgaard, og består af en relativt dybt skåret cirkel med en rund fordybning i midten. For enden af beslagets krumme ryg, mellem de to øjne, er et mindre hul, som danner en stiliseret snude eller en åben mund. Hullet er helt sikkert ikke forårsaget af slid, men er bevidst lavet fra



Fig. 7. Til venstre (1): Tjørnemossegård, Als. Bronzebeslag set fra to vinkler. Foto: Mads Leen Jensen, Museum Sønderjylland. Til højre (2): Martofte, Fyn. Bronzebeslag set fra to vinkler. Foto: Arne Jouttijärvi

Fig. 7. Left hand side (1): Tjørnemossegård, Als. Copper alloy mount seen from two different angles. Photo: Mads Leen Jensen, Museum Sønderjylland. Right hand side (2): Martofte, Funen. Copper alloy mount seen from two angles. Photo: Arne Jouttijärvi.

starten (forklares længere fremme). Grundet fundomstændighederne kan det ikke udelukkes, at der oprindeligt har været flere beslag af denne type i graven.

Et lignende fund er gjort ved Martofte på Fyn, ca. 10 km nord for Kerteminde på Hindsholm-halvøen (sb. 4 Stubberup sogn, BRØNDSTED 1960, 162). I 1873 fandt man et antal urnegrave, hvoraf grav I indeholdt fragmenter af et øse-si-sæt, guldperle, smeltet guldklump, sølvfibel, fragmenter til en sølvfibel, bronzebeslag til en træspand, drikkehornsbeslag, bronzebidse, bronzesporer, bronzehank, forskellige bronzebeslagfragmenter, jernfragmenter og glasfragmenter. Graven dateres til periode B1 i ældre romersk jernalder (LUND HANSEN 1987, 403; ANDERSSON 1993, 67f.). Blandt de forskellige bronzegenstande var et beslag næsten magen til det fra Tjørnemossegård (Fig. 7, nr. 2). Beslaget fra Martofte har samme lidt mere buttede

form, som beslaget fra Tjørnemossegård, og adskiller sig derved en smule fra dem fra Tombølgård. Øjnene på siden af beslaget er ikke en cirkel med indpunslede prikker, og en buet linje under, som dem fra Tombølgård, men består kun af en relativt dybt skåret cirkel. I midten af cirklen sidder en næsten halvkugleformet nitte, som udgør „pupillen“ i øjet. De zoomorfe træk på dette beslag er generelt mere markante. Et ekstra nittehoved for enden af beslagets krumme ryg danner en stiliseret snude, hvis beslaget vendes på den rigtige led. De udhamrede ender af nitterne kan tydeligt ses inde i beslaget. Det virker sandsynligt, at også beslaget fra Tjørnemossegård oprindeligt har haft tre tilsvarende pyntenitter. Noget som forklarer hullerne i øjnene og i „næsen“. Mulige huller i øjnene på nogle af beslagene fra Tombølgård antyder, at også de kan have været forsynet med udstående øjne.

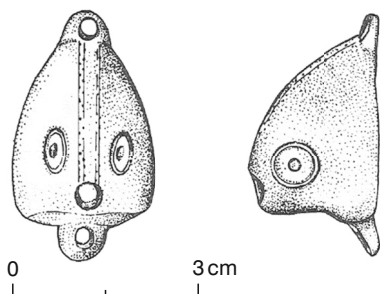


Fig. 8. Trmice, Tjekkiet. Tegning af bronzebeslag. Tegnet af H. Jonášová (RESZCZYŃSKA 2011, 324, Abb. 1).

Fig. 8. Trmice, Czech Republic. Drawing of copper alloy mount. Drawing: H. Jonášová (RESZCZYŃSKA 2011, 324, Abb. 1).

Umiddelbart viser analyserne, at beslag og nitter er lavet af bronze med samme sammensætning. Det er dog tydeligt, at nittehovedets overflade adskiller sig i farve og struktur fra den omgivende bronze, og det er derfor muligt, at det engang har været forsynet med en form for overfladebelægning. I så fald kan øjnene have stået med en anden farve end selve beslaget. Beslaget fra Martofte er meget velbevaret, og begge nitteplader for enderne er intakte. Også her kan iagttages et markant slid på den trekantede endeflade, som helt har udhulet denne, og endda i et område slidt helt igennem metallet.

Et tilsvarende fund er gjort i det nordlige Tjekkiet. Ved byen Trmice, kun 2–3 km fra Elbens bredder, er der udgravet en bebyggelse fra ældre romersk jernalder. Den ene hustomt tolkes om værende et produktionsværksted for bearbejdning af forskellige metaller. Her fandtes et bronzebeslag, som er næsten identisk med det fra Tjørnemosøgård (Fig. 8). Fundet kan, ud fra keramikken, dateres til ældre romersk

jernalder periode B1 (RESZCZYŃSKA 2011, 323, Abb. 1). Beslaget fra Trmice er udført i en guldfarvet, stærk glinsende kobberlegering, formentlig messing. Som ved beslaget fra Tjørnemosøgård består de store øjnene på siden af en relativ dybt skåret cirkel med en rund fordybning i midten. Der ses også her det samme hul midt på snuden. Ud fra det tilgængelige billedmateriale synes dette hul at være et oprindeligt element i formen og ikke forårsaget af slid. Det virker derfor også her sandsynligt, at beslaget fra Trmice oprindeligt har haft tre tilsvarende pyntenitter, som ses bevaret på beslaget fra Martofte.

Selvom der er tale om en bebyggelse med tydelig tegn på metalbearbejdning, så konkluderer Reszczyńska, at der må være tale om en importvare, og at beslaget ikke er fremstillet lokalt (RESZCZYŃSKA 2011, 326).

Funktionen af disse beslag er endnu ikke fastlagt. Jens Raben forestillede sig, at de var brugt som fødder på drikkehorn og monteret med to på hver (Fig. 9). Denne tolkning afviste Brøndsted, da sliddet på den trekantede endeflade ikke stemmer overens med tolkningen (BRØNDSTED 1960, 162).

### Funktionsanalyse

I forbindelse med genbearbejdningen af fundet fra Tombølgård har Museum Sønderjylland fået foretaget en metallurgisk analyse samt en slidsporsanalyse af de fire genstande fra Tombølgård og de to beslag fra henholdsvis Tjørnemosøgård og Martofte (JOUTTIJÄRVİ 2018). Den metallurgiske analyse viser, at alle seks genstande er lavet af bronze, dog med et lidt varierende indhold af tin. De fordeler sig i fire grupper: Beslaget fra Martofte indeholder ca. 4 % tin og 3 % bly, mens to af de øvrige beslag har et indhold af tin på ca. 6 %, og det tredje har et indhold af tin på ca. 10 %.



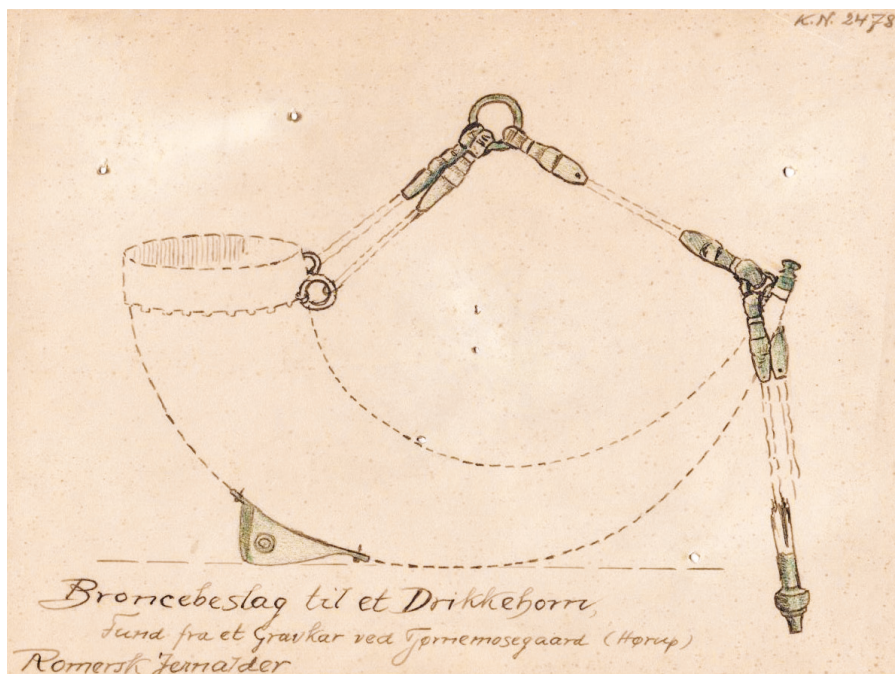


Fig. 9. Rekonstruktionsforslag til anvendelse af bronzebeslag som fødder på drikkehorn. Tegning: Jens Raben, Museum Sønderjylland.

Fig. 9. Reconstruction of a possible function of the copper alloy mounts as feet of drinking horns. Drawing: Jens Raben, Museum Sønderjylland.

to har et på ca. 8 % tin og et beslag har et indhold på ca. 10 % tin. Disse beslag har alle et lavt indhold af bly. Overordnet set må det siges, at legeringerne ligger inden for den variationsbredde, der var ganske almindelig for den romerske legeringstradition. Generelt er beslagene fremstillet af bronze med et relativt lavt indhold af tin. Det betyder, at metallet har været relativt blødt, og derfor ikke specielt egnet til en anvendelse, hvor der skete et kraftigt slid. Her havde det været en klar fordel at bruge bronzer med højere tinindhold på f.eks. 9–14 %. En legering, som også var

almindeligt anvendt til f. eks. vinservice i Romersk jernalder (JOUTTIJÄRVI 2017). Denne legering ville have været væsentligt mere modstandsdygtig mod slid.

Slidssporanalysen viste tydelige tegn på slid på den trekantede endeflade på fire af beslagene, mens de to øvrige (fra Tombølgård) muligvis kun har været anvendt ganske lidt eller slet ikke. Der fandtes ingen slidspor andre steder, hvorfor en tolkning som drikkehornsfødder er usandsynlig. Det kraftige slid på den trekantede endeflade viser, at denne

flade har udgjort beslagenes væsentligste formål. På tre af beslagene – det ene fra Tombølgård og beslagene på henholdsvis Tjørnemosgård og Martofto, er slidet på endefladen specielt tydeligt. Det består af to meget veldefinerede lave, ca. 1 cm brede furer, som går fra hver side skråt henover fladen til den anden side i rette baner. De to slidspor krydser således hinanden. Sliddet er størst ved kanterne, og aftager ind mod midten. Slidssporanalysen viser, at sliddet må være skabt af en relativ hård, rund stang – formodentlig af metal, som har bevæget sig på langs af slidsporet og ikke af et mere fleksibelt materiale som f.eks. en læderstrop. Læder ville have givet et mere diffust slid uden så skarpt defineret en afgrænsning. Det er markant, at det slidende objekt åbenbart kun har kunnet bevæge sig i to meget veldefinerede retninger i forhold til beslagene. I de omtalte lave furer er overfladen glat og uden synlige ridser. Selv om eventuelle fine ridser kan være forsvundet i korrosion, må det slidende objekt have været ret glat i overfladen. Slidssporanalysen kan ikke sige noget konkret om bevægelsen af det slidende objekt. Der kan således have været tale om relative korte bevægelser frem og tilbage eller om gentagne lange, meget kontrollerede bevægelser. På beslaget fra Martofto er den lineære bevægelse ikke helt så tydeligt markeret, men der er stadig en meget markeret overgang mellem den slidte og ikke slidte del af fladen.

To af beslagene fra Tombølgård har været forsynet med en form for „tap“ eller forhøjning nær spidsen af den trekantede endeflade. Den har sandsynligvis været lavet af jern, noget, som kan ses af koncentrationen af jernoxid inde i beslagene langs den forreste kant. På det ene af de to beslag er tappen faldet ud af hullet i bronzen, og der kan iagttages et kraftigt slid i

hullet. Tappen har vrikket frem og tilbage i retning mod endefladens spids og ikke i så høj grad i andre retninger. Det tyder på, at tappens formål har været at holde det slidende objekt på plads, så den ikke kunne bevæge sig ud over beslagets spids. De øvrige beslag viser dog intet tegn på en tilsvarende „styring“. Her skal det dog nævnes at beslaget fra Trmice i Tjekket har et tilsvarende hul.

På det ene beslag fra Tombølgård sidder de to bevarede, om end kraftigt korroderede, jernnitter, som har holdt beslaget fast til et underlag. Længden af nitterne på beslagets bagside viser, at underlaget må have haft en tykkelse på mindst ca. 5 mm. I korrosionsprodukterne fandtes rester af et materiale med en struktur, som tyder på, at der er tale om en form for organisk dannet materiale, muligvis en form for ben, horn eller tand. Det er dog endnu ikke lykkedes at bestemme det nærmere.

Funktionen af beslagene er som sagt stadig ukendt. En umiddelbar hypotese har været, at der kunne være tale om beslag på en romersk trefod, som blev brugt til at bære små borde eller fade med vand til vaskning eller til rituelle formål. De nye slidsporsanalyser forkaster denne tolkning, da det passer dårligt med både sliddet og en montering på et underlag af ben/horn. Der har også været forslået en funktion som remstyrer på en mankestol. Denne tolkning passer dog dårligt med slidsporanalysens resultater, der jo viser at sliddet må være skabt af en relativ hård, rund stang og ikke af en læderrem.

Et andet bud kunne være pilestøtte på en kompositbue eller romersk Ballista. Iagttagelserne om det lineære slid og et underlag af ben kunne måske forenes med konstruktionen af disse våben. Det er en tolkning, der skal arbejdes videre med. En anden ledetråd i forståelsen af disse beslag

kan være det faktum, at der både i graven fra Tombølgård og fra Martofte er fundet et bidsel og i sidstnævnte tilfælde også sporer. Måske skal beslagenes funktion søges i udstyret til heste?

Beslaget fra Martofte har på den ene side en bemærkelsesværdig buet afslutning hen mod bagkanten, og det ser ud som om der her mangler en del af siden. Den buede kant har en skarpt markeret afslutning mod beslagets yderside, noget som viser, at den må have været der før afrensning og slibning af beslaget yderside efter støbningen. Det er derfor mest sandsynligt, at der er tale om en støbefejl, hvor det smeltede metal ikke har fyldt formen ud. Noget som tyder på, at beslagene først og fremmest har haft en praktisk funktion, og at udseendet har haft mindre betydning. Når der samtidig er anvendt en tinfattig legering, som ikke har været velegnet til at modstå det kraftige slid, er det desuden muligt, at de har skullet skiftes jævnligt, og at de derfor har skullet være relativt billige brugsgenstande.

Da beslagene fra Tombølgård ikke er de eneste af sin art, kunne det tyde på, at der rundt omkring på magasinerne i ind- og udlandet ligger lignende beslag, som netop er uidentificeret, og derfor kun overordnet beskrevet som bronzebeslag.

## Nye undersøgelser ved Tombølgård

### Detektorafsøgning og nye fund

Siden udgravningerne ved Tombølgård i 1932 har der ikke været yderligere arkæologiske undersøgelser på lokaliteten. I forbindelse med Slots- og Kulturstyrelsens kampagne vedrørende kulturarvsarealer i 2004–5 blev området udpeget, men fortsat dyrket som almindelig landbrugsjord.

Først i efteråret 2014 opfordrede undertegnede Sønderjyllands Amatørarkæologer til at afsøge marken med metaldektor. De første træf i 2014 og igen i 2015 gav sporadiske fund fra primært nyere tid. Men i efteråret 2016, efter en mere specifik udpegnings af lokaliteten, gav afsøgningen flotte, nye resultater. Inden for et område af ca. 30 × 30 m er der bl.a. fundet fire dele fra guldberlokke, en spiralringperle af guld og flere fragmenter fra bronzekar. De fire dele af berlokke er alle af samme type III-berlokke (ifølge A. Müllers opdeling), og er karakteriseret ved en omvendt pæreformet krop med markeret overgang fra over- og underdel (MÜLLER 1958, 93). Disse type III berlokke dateres primært til periode B2 i ældre romersk jernalder (ANDERSSON 1995, 27 ff.). Øverst er berlokke af type III forsynet med en slank cylinderformet hals og en øsken til ophæng. Overdelen er oftest helt dækket af filigrantråde, mens underdelen kan være opdelt i dekorationsfelter af påloddede filigrantråde, eller helt dækket af filigrantråde som på overdelen. Nederst afsluttes berlokken oftest af en spiralringkreds og en klasse af granulationskugler.

Den første guldberlok, som blev fundet ved Tombølgård, har fladedækkende filigrantråde på over- og underdel (Fig. 10, nr. 1). Den mangler klasen af granulationskugler forneden og den cylinderformede hals og øsken foroven. Få meter derfra blev en sådan cylinderformet hals uden øsken fundet, og den stammer formodentlig fra den samme berlok (Fig. 10, nr. 2). Ved et andet detektortræf blev overdelen til endnu en guldberlok fundet (Fig. 10, nr. 3). Denne har bevaret hals, men mangler også øsken. Hvorvidt den passer sammen med det fragment af en underdel, som også er fundet inden for få meter af de andre, er svært at afgøre (Fig. 10, nr. 4). Underdelen



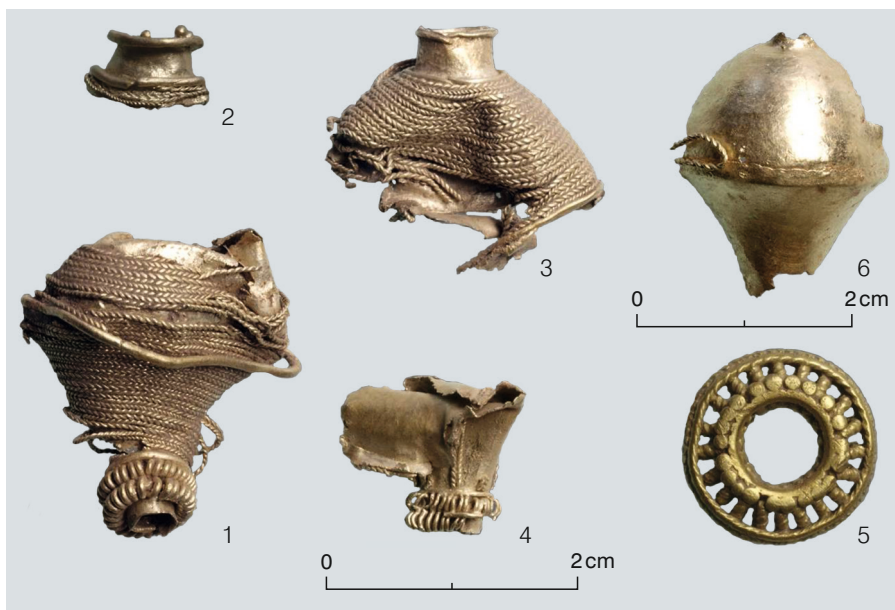


Fig. 10. Tombølgård, detektorfund. Fem dele fra minimum tre guldberlokker. Nr. 1 og 2 kan stamme fra den samme berlok, mens det er uvist om nr. 3 og 4 høre sammen. Nr. 5 er en intakt spiralringperle i guld. Nr. 6 halv guldberlok, fundet under forundersøgelse. Finder af nr. 1: Lars Nielsen; nr. 2–3: Amy Lewring; nr. 4: Torben Petersen; nr. 5 og 6: Martin Pedersen. Fig. 10. Tombølgård, metal detektor finds. Five fragments of at least three gold berloque pendants. Nos. 1 and 2 may derive from the same pendant, but it is uncertain whether nos. 3 and 4 belong together. No. 5 is a complete gold bead made of twisted gold wire. Finders: no. 1: Lars Nielsen; nos. 2–3: Amy Lewring; no. 4: Torben Petersen; nos. 5–6: Martin Pedersen.

har en anden udsmykning end den første, idet den er opdelt i felter af påloddede filigrantråde. Da overdelen er knækket af lige ved overgangen til underdelen, kan det ikke med sikkerhed afgøres, om underdelen har været dækket af filigrantråde eller opdelt i felter. Der er således tale om fragmenter fra minimum to, måske tre guldberlokker.

Inden for samme område blev der også fundet en intakt spiralringperle i guld (Fig. 10, nr. 5). Der er tale om en type VII i Kent Anderssons typologi (ANDERSSON

1995, 49). Spiralringperlen er opbygget af en indre spiralring af samme type som findes på afslutningen af berlokker. Disse spiralringe fastholdes eller fikseres af en ydre ring bestående af tre sammenloddede filigrantråde. På hver side af perlens hul fikserer endnu en filigrantråd de indre spiralringe, og mellem hver indre spiralring er lagt en granulationskugle. Perlens sideflader er så slidte, at filigrantrådene og de mellemliggende granulationskugler er let udtværede.

Blandt detektorfundene fra Tombølgård er der også flere fibelfragmenter: To fragmenter i sølv kommer fra den flade bøjle af en Almgren type II fibel, formodentlig en nr. 28 (ALMGREN 1923, 13 ff., Tafel II). Det ene stykke har hele kammen bevaret, mens det andet stammer fra den øvre del af bøjlen. Et andet fibelfragment i bronze er tydeligt varmpåvirket og lettere deformeret. Der er formodentlig tale om en kraftig profileret fibel af Almgren type IV. Disse fibler dateres normalt til ældre romersk jernalder per. B1 og B2 (LEUBE 1998, 58 f.). Derudover er der fundet mange fragmenter af tynd, blikagtig bronze. Der er ret sikkert tale om fragmenter fra ødelagte bronzekar, og en hankattache fra en østlandskedel kunne meget vel indikere, hvilken type romersk bronzekar, der er tale om.

#### Forundersøgelse af Tombølgård

På baggrund af detektorfundene foretog Museum Sønderjylland en forundersøgelse på stedet i december 2016. Muldlaget blev afgravet i 5–10 cm tynde lag med gravemaskine, og undervejs blev fladen afsøgt med metaldetektor. På det højeste punkt, tæt på resterne af den sløjfede megalittomt (sb. 141, Ulkebøl sogn), kom der et lovende udslag med detektoren. Et fragment af endnu en guldbærløkke lå lige under muldlaget. I dette lag lå også en del mindre bronze- og knoglefragmenter. Ved en nærmere undersøgelse viste det sig at være en fuldstændig ødelagt grav. Det fundførende jordlag blev forsigtigt afgravet og taget op til senere soldning. I undergrunden aftegnede der sig en tydelig rævegang, som fuldstændigt havde ødelagt, hvad der tidligere havde været en urnegrav. Jordlagene var fyldt med bronze- og knoglefragmenter,

som var trukket rundt i rævegangen, og på bunden fandtes gamle avisrester, som ræven havde trukket med ned. Med de fundne avisfragmenter troede jeg først vi havde fundet stedet for Jens Rabens udgravning i 1932, og at fundene var blevet overset ved udgravningen. Men da urnen fra 1932 var intakt, og havde bronzefadet som låg, kan der ikke være tale om fund fra den samme grav. Der må derfor være tale om endnu en ødelagt grav. En korroderet sølvklump viste sig ved afrensning at være en kraftig profileret fibel (Almgren gruppe IV). Selvom fiblens overfalde er korroderet og dens hoved med spiral og det meste af nålen mangler, kan den med en vis usikkerhed bestemmes til en A74 og dermed dateres til B1/B2 i ældre romersk jernalder (ALMGREN 1923, 39 ff., Tafel IV). Som nævnt fandtes der også en halv guldbærløkke (Fig. 10, nr. 6). Bærløkken er halveret på langs. Der er igen tale om samme type III-bærløkke som de andre detektorfund, men denne er helt blank, og har kun en enkelt påloddet filigrantråd på overgangen mellem over- og underdel. Også her er den cylindriske hals og øsknet knækket af, ligesom den nederste del af bærløkken mangler. Som de andre detektorfundne bærløkkefragmenter dateres denne til periode B2 i ældre romersk jernalder (ANDERSSON 1995, 27 ff.).

Blandt de mange bronzefragmenter, som fandtes i dyregangen, var der flere led fra kæden til et drikkehorn, men også fragmenter af tynd, blikagtig bronze. Der er ret sikkert tale om fragmenter fra ødelagte bronzekar. I jordlagene fra den ødelagte grav fandtes yderligere tre glasperler.

Denne ødelagte grav fra periode B2 i ældre romersk jernalder har således indeholdt minimum tre glasperler, en guldbærløkke, en sølvfibel, drikkehorn og et bronzefad af en eller anden slags.

### Guldberlokker og spiralringperler

Med det sidste fund af en halv guldberlokk fra forundersøgelsen er antallet af guldberlokke fra Tombølgård oppe på minimum tre, måske fire.

Udbredelsen af guldberlokke af type III knytter sig primært til Sydsandinavien. Mange på Bornholm, og derefter Fyn, det østlige Jylland og kun ganske få på Sjælland. I Sverige findes majoriteten på Öland og i Norge koncentrerer de sig omkring Oslofjorden. Derudover er der fund fra Nordtyskland og Polen (MÜLLER 1958, 99; ANDERSSON 1995, 21). Guldberlokke af Müllers type III dateres meget overbevisende til periode B2 i ældre romersk jernalder, mens den lidt tidligere type II og mellemtypen II/III dateres til henholdsvis B1 og B1–B2 (ANDERSSON 1995, 28 ff.).

Når guldberlokke findes i sikker grav-kontekst, findes de næsten altid enkeltvis. Ud af de 109 berlokgrave, som Kent Andersson havde med i sin afhandling i 1995, var der kun tre grave, som havde to berlokke (ANDERSSON 1995, 24). Yderligere kunne det, ud fra arkæologiske eller osteologiske træk, bestemmes at de 51 af gravene var kvindegrave og at det kun i ét, måske to tilfælde med sikkerhed kunne siges at være en mandsgrav (ANDERSSON 1995, 23). I alt seks grave er dog, ud fra andre gravgaver (f. eks. våben og ragekniv), tolket som mandsgrave. Der er dog en stor usikkerhed om denne tolkning, da tre af gravene (våbengrave) er udgravet af ikke-fagkyndige. Der kan her være sket en forveksling eller der kan være tale om dobbeltgrave. De få mulige og sikre mandsgrave med fund af guldberlok er i alle tilfælde dateret til B1a eller B1b og dermed meget tidlige i perioden. Efter år 70 e. Kr. (periode B2), er berlokke udelukkende kun fundet i kvindegrave (ANDERSSON 1995, 23).

Siden udgravningen af Juellingefundet i 1908 har det været klart, at berlokke var båret i en kort snor eller kæde omkring halsen, gerne i kombination med spiralringperler eller store glasperler (ANDERSSON 1995, 24). Endnu et karakteristisk træk ved disse halssmykker er lukningen af snoren eller kæden med en S-formet hægte. Kombinationen af guldberlokke, spiralringperler og S-formede hæfter ses derfor ofte sammen i rige samtidige grave i Skandinavien, Nordtyskland og Polen. Der er et meget tydeligt sammenfald mellem udbredelsen af guldberlokke af type III og spiralringperler (MÜLLER 1958, 97, karte 2; SCHUSTER 2010, 134 ff., Abb. 57). Generelt bliver guldberlokke og spiralringperler knyttet til de øvre og i nogle tilfælde øverste sociale lag i ældre romersk jernalder (HENRIKSEN 2009, 130).

Fundene fra Tombølgård af både guldberlokke, spiralringperler og store glas og ravperler er derfor ikke tilfældig. De viser med al tydelighed, at der er tale om en gravplads for de øverste sociale lag i ældre romersk jernalder, som er kraftig dyrkningstruet. Ud over den rige grav fra 1932 med romersk import indeholder gravpladsen også flere rige kvindegrave fra perioden B2 i ældre romersk jernalder. Da gravfundne berlokke af type III næsten udelukkende kendes som enkeltfund i kvindegrave, må fundet af de minimum tre, måske fire forskellige guldberlokke fra Tombølgård repræsentere tre til fire kvindegrave.

Før de nye berlokkfund fra Tombølgård var der i hele Sønderjylland kun fundet fem berlokke, mens der i det nordlige Sydslesvig kendes to gravpladser med grave med berlokkfund (Fig. 11). Disse to angelske gravpladser (Sörup II og Quern

Sheerberg) er de tættest på Tombølgård beliggende samtidige gravpladser med berlokkfund. Gravpladsen Sörup II er vurderet til oprindeligt at have rummet omkring 200 grave, hvoraf ca. 10–20 grave er destrueret ved vejarbejde. Ud af de 180 urnegrave indeholdt kun tre urner en guldberlokk og tilhørende gulpperler. Som det kendes fra andre fund med guldberlokke ses også her de S-formede hægter og i et tilfælde en kæde af flettede guldråde (LAGLER 1989, 24 ff., Taf. 15, Taf. 17 og Taf. 28). På Fyn kendes der også en del fund af guldberlokke. Specielt gravpladsen Møllegårdsmarken på Østfyn, hvor der er fundet otte guldberlokke. Men også på Vestfyn, som er med på oversigtskortet på Fig. 11 er der fund af guldberlokke i grave. Ved Nørre Broby, Espe Mark og Højby Mark er der gjort fund af guldberlokke i jordfæstegrave (HENRIKSEN 2009, 400 f.). Som sagt ses der en klar overvægt af berlokkfund fra Danmark, og Kent Andersson har påvist flere produktionssteder inden for udbredelsesområdet. Interessant for det sønderjyske område er, at Fyn er påvist som et tydeligt produktionssted (ANDERSSON 1995, 165 ff.). Det er endvidere påvist, at dette produktionssted har en klar påvirkning på det østlige Jylland, og at flere af de østjyske berlokkfund med meget stor sandsynlighed er produceret på Fyn.

Fra Sønderjylland kendes der heller ikke mange andre fund af spiralringperler. I den ene af de to grave fra Dollerup ved Lunderskov blev der fundet en spiralringperle i sølv (VOSS/ØRSNÆS-CHRISTENSEN 1948, 228). Ved Frøup, vest for Christiansfeld, er der udgravet en urnegravplads fra ældre romersk jernalder. En af urnerne indeholdt en spiralringperle af sølv (CHRISTENSEN 1988, 84). Den ene af gravene med en

guldberlokk fra Sörup II indeholdt også to spiralringperler af guld (LAGLER 1989, 95, Taf. 17: 96, g). Spiralringperler af type VII dateres hovedsagelig til periode B2 i ældre romersk jernalder, men enkelte fund kan henføres til periode B1a (ANDERSSON 1995, 65). Blandt disse fund er den dobbelte spiralringperle fra Tombølgårdgraven fra 1932. Udbredelsen af spiralringperler, som dem der er fundet to af på Tombølgård, følger meget konsekvent udbredelsen af berlokke (SCHUSTER 2010, 134 ff., Abb. 57, Fundliste 12).

### Slesvig i ældre romersk jernalder

Geografisk set afgrænses Slesvig af Kongeåen mod nord og Ejderen i syd. Inden for dette område har der i ældre romersk jernalder (50 f. Kr.–150 e. Kr.) været flere kulturkredse, som adskiller sig fra hinanden på parametre som keramikformer og ornamentik, gravskik og til dels også samfundsorganisation (ETHELBERG 2011, 25 ff.). Traditionelt set kaldes kulturkredsen i Nordslesvig for Over Jerstal-kredsen, og er første gang defineret af Plettke i 1921 og dominerende i området mellem Kongeåen og Vidå-systemet/Olgerdiger (se ETHELBERG 2011 for flere referencer). I ældre romersk jernalder udgør Sydslesvig kerneområdet for Anglerne og strækker sig fra Vidå-systemet i nord til Eideren i syd. Grænserne er selvsagt flydende og i konstant bevægelse. De angelske gravpladser er oftest store med flere hundrede og i nogle tilfælde op til 1000 grave. Brandgravsskikken er stort set enerådende, og keramikken adskiller sig i hovedtrækkene fra det nordslesvigske område, Over Jerstal-kredsen eller varinerne, som Per Ethelberg har foreslået vi skal kalde dem (ETHELBERG 2017, 17).



I ældre romersk jernalder er de mest almindelige gravpladser i Nordslesvig mindre familiegravpladser med 10–30 grave (CHRISTENSEN 1988; ETHELBERG 1990, 14; PEDERSEN 2015). Brandgravsskikken er dominerende, men der findes også et større indslag af jordfæstegrave. Et godt eksempel på en sådan familiegravplads, hvor der også er fundet en guldbærløk, er Stepping Mølle nær Christiansfeld. Her blev udgravet nitten brandgrave og otte jordfæstegrave, dateret til ældre romersk jernalder (ETHELBERG 1995, 125 ff.). Den

ene jordfæstegrav indeholdt en guldbærløk, S-formet hægte i sølv, tre sølvfibler, syv sølvhårnåle og en sølvfingerring. Graven tolkes som en kvindegrav, og den hører formodentlig sammen med en anden rig jordfæstegrav, en mandsgrav, fra samme gravplads. Denne mandsgrav indeholdt bl.a. en bronzefibel, fire sølvtaucherede stolspor og beslag og spænder til sporesko. Begge grave tolkes som hørende til horisonten af stormandsgrave (ETHELBERG 1995, 130 ff.).

Fig. 11. Udbredelseskort over berlokfund i Slesvig og det vestlige af Fyn: Bramlinghøj<sup>1</sup> (udgravning): Gravplads, urnegrav, 1 sølvberlok; Fæsted Toft<sup>2</sup>: Gravplads ufagkyndigt udgravet i 1887, urnegrav, 1 guldberlok; Stepping Mølle (udgravning): Stormandsgård med gravplads, jordfæstegrav, 1 guldberlok (ETHELBERG 1995, 130); Marstrup<sup>3</sup>: Gravplads ufagkyndigt udgravet i 1939, urnegrav, 1 guldberlok; Galsted (udgravning): Landsby, gravplads, urnegrav, 1 guldberlok (TRIER 1998, 134 ff.); Tombølgård (udgravning/detektor): Gravplads, 3 måske 4 guldberlok; Quern Scheerberg: Gravplads, ufagkyndigt udgravet i 1840, 3 urnegrave med guldberlok, 3 guldberlok (MÜLLER 1958, 111; MESTORF 1886, 41, fig. 5); Sörup II (udgravning): Gravplads, 3 urnegrave med guldberlok, 3 guldberlok (LAGLER 1989); Nørre Broby: Gravplads ufagkyndigt udgravet i 1839, Jordfæstegrav, 1 guldberlok (HENRIKSEN 2009, 401); Espe Mark: Gravplads ufagkyndigt udgravet i 1861, Jordfæstegrav?, 1 guldberlok (HENRIKSEN 2009, 401); Højby Mark: Gravplads ufagkyndigt udgravet i 1831, urnegrav, 1 guldberlok (HENRIKSEN 2009, 400). Grafik: Mads Leen Jensen, Museum Sønderjylland.

Fig. 11. Distribution map of berloque penadants from Slesvig and western Funen: Bramlinghøj (excavation): burial site, urn grave, one silver berloque; Fæsted Toft: burial site not professionally excavated in 1887, urn grave, one gold berloque; Stepping Mølle (excavation): chiefman's farmstead with cemetery, inhumation grave, one gold berloque (ETHELBERG 1995, 130); Marstrup: not professionally excavated in 1939, urn grave, one gold berloque; Galsted (excavation): settlement, cemetery, urn grave, one gold berloque (TRIER 1998, 134 ff.); Tombølgård (excavation/metal detector): cemetery, three-four gold berloque; Quern Scheerberg: cemetery, not professionally excavated in 1840, three urn graves with gold berloque, three gold berloque (MÜLLER 1958, 111; MESTORF 1886, 41, Fig. 5); Sörup II (excavation): cemetery, three urn graves with gold berloque, three gold berloque (LAGLER 1989); Nørre Broby: cemetery, not professionally excavated in 1839, inhumation grave, one gold berloque (HENRIKSEN 2009, 401); Espe Mark: cemetery, not professionally excavated in 1861, inhumation grave?, one gold berloque (HENRIKSEN 2009, 401); Højby Mark: cemetery, not professionally excavated in 1831, urn grave, one gold berloque (HENRIKSEN 2009, 400). Graphics: Mads Leen Jensen, Museum Sønderjylland.

1 Personlig meddelelse fra Morten Søvsø, Sydvestjyske Museer, samt forevisning af foto. Stednr. 190207, sb. nr. 7

2 Personlig meddelelse fra Lars Grundvad, Mu-

seet på Sønderskov. Stednr. 200107, sb. nr. 101

3 Gennemgang af A-protokol, Haderslev Museum. Stednr. 200306, sb. nr. 289

Et andet eksempel er fra den kendte jernalderlandsby Galsted (ETHELBERG 2011, 28). Her blev der i 1941 og igen i 1995 udgravet en gravplads, som passer til den tredelte stormandsgård, der lå lige vest for. Gravpladsen rummede 39 gave og en af disse indeholdt en guldbærløk i tre dele. Selve graven var en urnegrav, hvor urnen stod direkte oven på et fodbæger. Urnen indeholdt brændte knogler, to fragmenter af en sølvfibel og et stykke af et bronzespænde. Fodbægeret indeholdt ligeledes brændte knogler, en bronzefibel, to fragmenter fra en sølvfibel, tre jernknive og en guldbærløk (TRIER 1998). På baggrund af denne guldbærløk tolkes graven som hørende til horisonten af stormænd/-kvinder (ETHELBERG 2011, 30).

På grundlag af gravudstyret i de nordslaviske mandsgrave fra ældre romersk jernalder er der forsøgt opstillet en social stratifikation bestående af fem sociale lag: Bønder, krigere, landsbyledere, stormænd og fyrster (ETHELBERG 2011, 26f.). Det øverste samfundslag, fyrsterne eller høvdingene, er defineret ud fra forekomsten af romersk import i gravene. For det sønderjyske område er der tale om gravene: Brokær, Dollerup, Kastrup, Genner mark, Bodum mark og Tombølgård II. Kendetegnende for disse grave med romersk import er også forekomsten af ædelmetal, drikkehorn og i flere tilfælde våben og sporer (JENSEN 2007, 68ff., tabel 1). Hvorvidt magten i et sådan segmentært struktureret høvdingedømme gik i arv eller om de ledende personer blev valgt på folkeforsamlinger har været emne for debat (Ejstrud/JENSEN 2000, 114–119; OLDENBURGER 2016, 17f.). Omdrejningspunktet i denne debat er en tendens til, at en plads sjældent markerer sig med flere generationer af fyrstegrave. Dette tolkes

som skiftende høvdingeværdighed mellem forskellige landsbyer (Ejstrud/JENSEN 2000, 115).

De nye detektorfund fra Tombølgård bekræfter gravpladsens placering i den øverste del af samfundspyramiden, men viser dog samtidig en længere brugstid af gravpladsen end først antaget. I argumentationen for Anglernes tidlige fremrykning på Als bruges netop fyrstesædet Tombølgårds begrænsede datering til per. B1a (ETHELBERG 2011, 37). Denne tidlige datering skulle netop stå i kontrast til de andre periode B2 fyrstegrave ved Genner og Bodum mark, samt Kastrup og Brokær, der alle har været brugt i flere generationer (ETHELBERG 2011, 37; JENSEN 2007). Med fundet af guldbærløkker af Müllers type III på Tombølgård, må gravpladsens brugstid siges også at række ind i per. B2 i ældre romersk jernalder. Ud fra de foreløbige resultater fra gravpladsen Tombølgård tyder det på, at der er tale om en mindre familiegravplads på 10–15 grave. De typologiske træk ved keramikken peger også mest i retning af Over Jerstal-kredsen. Der er med andre ord ikke tale om en engelsk gravplads. Med dateringen af gravpladsen ind i periode B2, må vi dermed konkludere, at Als ikke på dette tidspunkt var indlemmet i det angelske rige, selvom Olgerdigets opførelse dateres til ca. 50 e.Kr. (CHRISTENSEN 2014, 133f; ETHELBERG 2011, 34).

På baggrund af forundersøgelsens resultater ved Tombølgård har Slots- og Kulturstyrelsen bevilget midler til at foretage en udgravning af den tydeligt dyrkningstruede gravplads. Denne udgravning vil forhåbentlig afdække gravpladsens udbredelse i tid og rum, og bidrage til forståelsen af den spændende samfundsudvikling, som Slesvig gennemgik i romersk jernalder.



- Almgren 1923: O. Almgren, Studien über Nordeuropäische Fibelformen der ersten nachchristlichen Jahrhunderte mit Berücksichtigung der provinziäl-römischen und südrussischen Formen. *Mannus-Bibl.* 32 (Leipzig 1923).
- Andersson 1993: K. Andersson, Romartida guldsmede i Norden. I. Katalog. *Aun* 17 (Uppsala 1993).
- Andersson 1995: K. Andersson, Romartida guldsmede i Norden. III. Övriga smycken, teknisk analys och verkstadsgrupper. *Aun* 21 (Uppsala 1995).
- Andrzejowski 1991: J. Andrzejowski, Mountings for drinking horn from the Late Pre-Roman and the Roman Periods in central and Northern Europe. (An attempt of classification and chronological – territorial analysis). *Materiały starożytne I Wczesnosređniowieczne VI* (Warszawa 1991) 7–120.
- Brøndsted 1960: J. Brøndsted, Danmarks Oldtid, III Jernalderen. 2. udg (København 1960).
- Christensen 1988: L. Christensen, Ein Urnengräberfeld der älteren Kaiserzeit in Frörup. *Sønderjyllands amt. Offa* 45, 1988, 81–118.
- Christensen 2014: L. Christensen, Gensyn med Olgerdiget. *Arkæologi i Slesvig/Archäologie in Schleswig* 15, 2014, 125–138.
- Cosack 1979: E. Cosack, Die Fibeln der Älteren Römischen Kaiserzeit in der Germania libera (Dänemark, DDR, BRD, Niederlande, ČSSR) – Eine technologisch-archäologische Analyse. Teil I. Armbrustfibeln, Rollenkappenfibeln, Augenfibeln. *Göttinger Schriften zur Vor- und Frühgeschichte Band 19* (Neumünster 1979).
- Ejstrud/Jensen 2000: B. Ejstrud/C. K. Jensen, Vendevej – landsby og gravplads. Kronologi, organisation, struktur og udvikling i en østjysk landsby fra 2. årh. f.kr. til 2. årh. e.kr. *Jysk Arkæologisk Selskabs skrifter* 35 (Århus 2000).
- Ethelberg 1990: P. Ethelberg, Hjemsted 2 – tre gravpladser fra 3. og 4. årh. e.Kr. *Skrifter fra Museumsrådet for Sønderjyllands Amt* 3 (Haderslev 1990).
- Ethelberg 1995: P. Ethelberg, The Chieftains' Farms of the Over Jerstal Group. *Journal of Danish Archaeology* 11, 1995, 111–135.
- Ethelberg 2011: P. Ethelberg, Grænselandets tidligste historie set i lyset af den første rigsdannelse. I: K. Furdal, I. Adriansen, A. Blond og A. B. Sørensen (eds.), *Indvandring til alle tider. Årbog for Museum Sønderjylland* 2011, 23–44.
- Ethelberg 2017: P. Ethelberg, Anglerriget. *Storhed og fald. Skalk* 3/2017, 15–27.
- Grane 2007: T. Grane, The Roman Empire and Southern Scandinavia – a Northern Connection!: A re-evaluation of military-political relations between the Roman Empire and the Barbaricum in the first three centuries AD with a special emphasis on southern Scandinavia. Submitted as Ph.D.-dissertation, Det Humanistiske Fakultet, Københavns Universitet, 2007.
- Henriksen 2009: M. B. Henriksen, Brudager Mark – en romertidsgravplads nær Gudme på Sydøstfyn. Bind I. Tekst og bilag. *Fynske Jernaldergrave bd. 6.1. Fynske Studier* 22 (Odense 2009).
- Jensen 2007: M. L. Jensen, Kastrup-fundet – de ukendte fyrsters grave. Upubliceret cand. mag.-speciale. Københavns Universitet, 2007.
- Jensen 2017: M. L. Jensen, HAM 5500 – Tombølgård, Ulkebøl sogn, Als Sønder herred, tidl. Sønderborg amt. *Sted nr. 23.02.10. sb. nr. 141*. Upubliceret udgravningsrapport fra Museum Sønderjylland. *Sognebeskrivelsesarkiv, Ulkebøl sogn, sb. 141*.
- Jouttijärvi 2017: A. Jouttijärvi, Roman alloying practice. I: A. Giunlia-Mair (ed.), *Materials and Manufacturing Processes Vol. 32, Paper for Special Issue on „Aspects of Ancient Metallurgy“*, Jan 2017, 813–826.
- Jouttijärvi 2018: A. Jouttijärvi, Analyse af metal og slidspor på trekantede bronzebeslag fra Tombølgård, Tjørnemoségård og Martofte. *Report*



- 18–11. Upubliceret rapport udarbejdet for Museum Sønderjylland. Sognebeskrivelsesarkiv, Ulkebøl sogn, sb. 192.
- Lagler 1989: K. Lagler, Sörup II und Südensee. Zwei eisenzeitliche Urnenfriedhöfe in Angeln. *Offa-Bücher* 68 (Neumünster 1989).
- Leube 1998: A. Leube, Die Rollenkappenfibeln Almgren Gruppe II, Fig. 24–29, im Gebiet zwischen Weswe und Parseta – Studien zur Typologie und zur Fundgeographie. In: J. Kunow (ed.), 100 Jahre Fibelformen nach Oscar Almgren. Internationale Arbeitstagung 25.–28. Mai 1997, Kleinmachnow, Land Brandenburg. *Forschungen zur Archäologie im Land Brandenburg* 5 (Wünsdorf 1998) 55–66.
- Lund Hansen 1987: U. Lund Hansen, Römischer Import im Norden. Warenaustausch zwischen dem Römischen Reich und dem freien Germanien während der Kaiserzeit unter besonderer Berücksichtigung Nordeuropas. *Nordiske Fortidsminder, Serie B, Bind 10* (København 1987).
- Madsen 1999: O. Madsen, Hedegård – a rich village and cemetery complex of the Early Iron Age on the Skjern River. An interim report. *Journal of Danish Archaeology* 13, 1996–97, 57–93.
- Mestorf 1886: J. Mestorf, Urnenfriedhöfe in Schleswig-Holstein (Hamburg 1886).
- Müller 1958: A. von Müller, Die birnen- und kugelförmigen Anhänger der älteren römischen Kaiserzeit. *Offa* 15, 1958, 93–120.
- Norling-Christensen 1960: H. Norling-Christensen, Romerske industriprodukter i Sønderjylland. I: Jens Raben: 14. marts 1880–18. februar 1960. Et mindeskrift. *Historisk Samfund for Als og Sundeved*, 129–148.
- Pedersen 2015: S. Pedersen, Møllested Bro I. I: P. Foss/N. A. Møller (eds.), *De dødes landskab – Grav og gravskik i ældre jernalder i Danmark. Beretning fra et colloquium i Ribe 19.–20. marts 2013. Arkæologiske Skrifter* 13 (København 2015), 145–153.
- Oldenburger 2016: F. Oldenburger, Højgård – Iron Age Graves in Southern Jutland. *Skrifter fra Museum Sønderjylland*, vol. 13.
- Reszczyńska 2011: A. Reszczyńska, Ein zoomorpher Beschlag aus Kupferlegierung von der Siedlung in Trmice-Ústí Nad Labem. I: Droberjar E. (ed.), *Archäologie der Barbaren 2010. Die Gräber und Gräberfelder der Germanen zwischen Elbe und Donau. Materialien der VI. Frühgeschichtlichen Konferenz Hradec Králové. 6.–9. September 2010. Studia Archaeologica Suebica I.* (Olomouc 2011) 323–327.
- Schuster 2010: J. Schuster, Lübsow. Älterkaiserzeitliche Fürstengräber im nördlichen Mitteleuropa. *Bonner Beiträge zur Vor- und Frühgeschichtlichen Archäologie* 12 (Bonn 2010).
- Storgaard 2003: B. Storgaard, Kosmopolitische aristokrater. I: L. Jørgensen/B. Storgaard/L. G. Thomsen (eds.), *Sejrens Triumf. Norden i skyggen af det romerske Imperium* (København 2003) 106–125.
- Trier 1998: L. R. Trier, Goldberlok fundet i urnegav ved Galsted i Sønderjylland. *Arkæologi i Slesvig/Archäologie in Schleswig* 6, 1998, 134–142.
- Voss/Ørsnes-Christensen 1948: O. Voss/M. Ørsnes-Christensen, Der Dollerupfund. Ein Doppelgrab aus der römischen Eisenzeit. *Acta Archaeologica* XIX, 1948, 209–271.
- Voss 1956: O. Voss. Als i Oldtiden I. R. Huhkle (ed.), *Bogen om Als.* (Aabenraa 1956).