

Fotografi som visuel metode i ernærings- og sundhedsfaglige studier



Lise Justesen, Maria Therese Laub, Birthe Rostgaard Poulsen

Arbejdsrapport, Københavns Professionshøjskole, 3. årgang, nr. 1, 2018

Kolofon

Dato

28. maj 2018

Titel

Fotografi som visuel metode i ernærings- og sundhedsfaglige studier

Udgiver

Arbejdsrapporter, Professionshøjskolen Metropol

Forfattere

Lise Justesen

Maria Therese Laub

Birthe Rostgaard Poulsen

Institut for Sygeplejerske- og Ernæringsuddannelser

Det Sundhedsfaglige Fakultet

Københavns Professionshøjskole

ISSN: 2446-0249

Indhold

Abstract	4
En introduktion til fotografi i empiriske studier	5
Visuelle fotografiske metoder	9
Tre eksempler på brug af fotografisk metode	15
Case 1: Brug af Participant Driven Photo Elicitation (PDPE): Hospitalsindlagte patienters måltidsoplevelser. Af Lise Justesen.	15
Case 2: Brug af Research Driven Photo Elicitation (RDPE): Undersøgelse af hospitalsindlagte patienters madlyst. Af Birthe Rostgaard Poulsen.	19
Case 3: Brug af Kollaborativ Fotografisk Metode: En undersøgelse af tallerkenmadspild i skolemad. Af Maria Therese Laub	24
Gode råd ved anvendelse af fotografisk metode	29
Etiske og juridiske aspekter	29
Fototekniske overvejelser	33
Fotografiske metoder i praksis	36
Valg af fotografisk metode	36
Visuelle metoders potentiale	38
Bibliografi	40
Referencer	41

Resume

Denne artikel er en praktisk indføring i, hvad det vil sige at arbejde med fotografi som metode til indsamling af empiri. Artiklen introducerer en række fotografiske metoder, der kan anvendes i observations- og interviewstrategier. Gennem case-eksempler, med udgangspunkt i metoderne Participant Driven Photo Elicitation, Research Driven Photo Elicitation samt Kollaborativ Fotografisk Metode, sætter vi fokus på praktiske greb for studerende såvel praktikere, der selv vil i gang med studier inden for det ernæringsfaglige og sundhedsfaglige felt. Artiklen behandler, hvordan man skaber og håndterer fotografisk empiri i konkrete ernærings- og sundhedsrelaterede studier samt beskriver, hvad fotografisk empiri kan i sammenligning med andre empiriske metoder baseret på mundtligt og skriftligt materiale alene. Desuden gennemgås etiske og juridiske aspekter ved brug af fotografi i empiriske studier og til sidst beskrives en række fototekniske overvejelser, der kan kvalificere fotografiernes tekniske kvaliteter.

Abstract

This article reflects the application of visual photographic methodologies as part of empirical methods within the field of nutrition and health. It provides an introduction towards photographic method as part of observation- and interview strategies. The article presents three different cases; representing three different photographic methods: Participant Driven Photo Elicitation, Research Driven Photo Elicitation, and Collaborative Photographic method. The article presents and discusses how the application of different visual photographic methodologies can contribute to the construction of new knowledge in nutrition and health-related studies compared to oral and written methods. In addition, ethical aspects, legislation and a number of practical considerations that may be relevant before adapting visual photographic methods are presented.

En introduktion til fotografi i empiriske studier

Fotografiet er en naturlig del af det moderne menneskes dagligdag. Vi lever i en tid, hvor mobilen er en forlængelse af armen og vi tager billeder som aldrig før. I takt med digitale mediers udvikling og øget produktion af hverdagsfotografi er det oplagt, at professionelle inden for det ernærings- og sundhedsfaglige felt derfor forholder sig til det fotografiske medie. Således kan fotografiet anvendes aktivt i uddannelse, samt som et professionsredskab til at få indsigter i, hvorledes mennesker agerer i sundheds- samt i mad- og måltidspraksis. Desuden kan fotografiet anvendes som dokumentationsredskab til fx at dokumentere portionsstørrelser, processer og procedurer omkring måltidet.

Ordet *visuel metode* refererer til brugen af visuelt materiale, altså billeder i bred forstand, som fotografi, video, tegning og grafiske skitser, der metodisk bruges til at indsamle og skabe viden i undersøgelses- og forskningssammenhæng. Selvom brugen af visuel metode i forskningsmæssige sammenhænge har været anvendt i flere årtier inden for de antropologiske, humangeografiske og sociologiske forskningsfelter, så er brugen af fotografiske metoder inden for det ernærings- og sundhedsfaglige felt mere sporadisk og der er langt fra udviklet en form for konsensus om brugen af fotografiet som visuel metode (Porter & Cant, 2009; Rose, 2007).

Vi ser visuel metode og herunder fotografiet som et fremtidigt relevant og væsentligt undersøgelses- og dokumentationsredskab inden for det ernærings- og sundhedsfaglige felt. Derfor har vi med denne artikel til hensigt at introducere vores tilgange til og erfaringer med fotografiet som visuel metode til at få indsigter i, hvordan måltider, mad og til dels sundhed kan forstås og opleves.

Artiklen tager udgangspunkt i fotografiske metoder anvendt i empiriske studier med afsæt i tre studier, henholdsvis et ph.d. studie om måltider og værtskaber på hospitaler (Justesen, 2015), et bachelorprojekt om hospitalsmåltidsoplevelser (Poulsen, 2015) samt et bachelorprojekt om børns oplevelser af skolemåltider (Laub, 2016). Disse studier har alle anvendt fotografi som en del af empiri-indsamlingen.

Den amerikanske sociolog og fotograf Douglas Harper, der er grundlægger af International Visual Sociology Association, skriver, at visuelt materiales potentiale, så som fotografiet i forskningssammenhæng, er stort og uopdaget, idet visuelt materiale kan producere en anden form for information og indsigter i sammenligning med studier, der udelukkende baseres på sprogligt eller skriftligt materiale (Harper, 2002). Harper beskriver videre, at forskellen mellem interviews der benytter sig af visuelt materiale og interviews der udelukkende bruger ord, er måden vi opfatter disse to forskellige former for repræsentation. Den del af hjernen, der bearbejder synssansen (occipital korteks) er næsten seks gange større, end de dele af hjernen der tilsammen bearbejder de andre sanser, og ca. 85% af alle de indtryk, vi modtager, bearbejdes af synssansen. Visuelt materiale kan hjælpe os til at se farver, former, måle afstande og se om noget vender op eller ned altså i flere dimensioner, modsat høre- og følesansen, der er én-dimensioneret. Da synssansen samtidigt aktiverer de øvrige sanser og specielt den del af hjernen (det limbiske system) som bearbejder følelser og som er centrale for vores hukommelse, kan fotografiet få os til at erindre og genkalde begivenheder, situationer, følelser og stemninger langt bedre end sprog og tekst. Derfor kan visuelle medier, som fotografiet, åbne for andre erkendelsesdimensioner og en anden form for repræsentation, der er mere kontekstuel og situationsbestemt, og der dermed øger fokus på det set, på handlinger, på det kropslige og det materielle. Ved at fremhæve disse elementer repræsenterer fotografiske metoder en anden epistemologisk tilgang og tilfører et andet perspektiv på et fænomen sammenholdt med mere konventionelle metoder som interviews baseret på sprog (Harper, 2012 s. 13). Fotografiske metoder kan dermed også imødegå kritikken af den franske filosof Descartes latinske sætning "*Ego Cogito, Ego Sum*" – "*Jeg tænker, ergo er jeg*", en sætning den vestlige videnskab traditionelt har taget udgangspunkt i. Ved at anvende fotografisk metode anerkendes det netop, at viden ikke kun skabes ud fra tænkning og sprog, men også ud fra omgivelsernes materialitet og kropslige handlinger.

En fordel ved at bruge fotografi til indsamling af empiri er desuden fotografiets evne til at fastholde mange elementer, mere end man i observationssammenhæng typisk kan nå at notere. Det betyder blandt andet at fotografiet kan anvendes til at forklare abstrakte begreber som eksempelvis begrebet "hygge" og i forbindelse med deltagerobservation kan billeder minimere *selektiv observation*. Selektiv observation betyder, at man ser noget og overser noget andet, hvilket kan betragtes som et grundvilkår, at man som observerende

ikke kan notere alt. Det er dog også et grundvilkår, at man fotografisk heller ikke kan indfange alt. Et fotografi vil altid være et udsnit af virkeligheden (Harper, 2002).

Desuden kan fotografisk empiri betyde, at der senere, i en given analyseproces, kan fremkomme nye elementer, man slet ikke havde blik for, da det skete "live". Således åbner visuel metode for, at man som analytiker, kan forholde sig til en større grad af nuancer i analyseprocessen (Pink, 2007).

Fotografiets potentiale fordrer tillige en mulighed for at kunne kommunikere hurtigt og demokratisk. Demokratisk i den forstand at fotografiet kommunikerer på tværs af sprog og er et berettiget og stærkt formidlingsorgan for personer, som ikke er stærke rent sprogligt (børn, demente ældre, socialt udsatte, sprogligt udfordrede). Harper skriver videre, at inddragelse af visuelt materiale i forbindelse med et forskningsinterview, er blevet brugt med succes i forskning med børn og marginaliserede befolkningsgrupper (Harper, 2002). Hvordan får man for eksempel en dement eller et børnehavebarn til at vurdere et måltid rent sprogligt. Billeder beskriver nuanceret og kommunikerer i øjenhøjde – ligegyldig hvilken spisende eller respondent, der er tale om.

Fotografiske metoder har afsæt i forskellige videnskabsteoretiske positioner. Således skelner sociolog og professor Sarah Pink, forfatter til bogen "Doing Visual Ethnography" (2007), mellem brugen af fotografiet ud fra et positivistisk perspektiv, som hun benævner som et "realist tilgang" i modsætning til "refleksiv tilgang", som tager udgangspunkt i hermeneutiske, fænomenologiske og social konstruktivistiske videnskabsteoretiske positioner.

Ved en "refleksiv tilgang" anvendes fotografiet som et redskab til at skabe en meningsfuld fortolkning af fotografiet, om det så er i forbindelse med et interview eller i den situation, hvor fotografiet produceres, er indholdet til forhandling og forstås ud fra situationen og konteksten. Den grundlæggende antagelse ved denne tilgang er, at produktionen af fotografiet og analysen af dette foretages ud fra både bevidste som ubevidste subjektive refleksioner.

Sarah Pink (2007) skriver:

..rather than recording reality on video tape or camera film the most one can expect is to represent those aspects of experiences that are visible (to the person who created the image). Moreover, these visible elements of experiences will be given different meanings as different people use their own subjective knowledge to interpret them (Pink, 2007 s. 24)

Hun placerer sig hermed i den hermeneutiske tradition, hvor subjekt og objekt ikke er adskilt, og hvor det individ, der tager et fotografi, producerer det ud fra et formål i en situationsbestemt og historisk kontekst. Ved en efterfølgende fortolkning kan fotografiet repræsentere mange subjektive forståelser af virkeligheden. Den hermeneutiske tilgang blev eksempelvis anvendt i ph.d.-projektet (Justesen, 2015), hvor de producerede fotografier blev anvendt til at reflektere over forskerens egen forforståelse, idet spørgsmål som 'hvorfor blev dette fotografi taget?' og ikke mindst 'hvad var udeladt af billedet'? skabte et rum for refleksioner om forskerens egne forståelser og erkendelser. Fotografiets flertydighed er også understreget af den franske filosof og semiolog Roland Barthes, der i *Billedets Retorik (Rhétorique de l'image 1964)* beskriver billedet som polysemisk af natur, altså flertydigt, og at det billedlige udtryksregister ikke fungerer som et "sprog" på linje med det lingvistiske. I stedet er billedets betydning aldrig entydig og vil altid levne rum for forskellige forståelser af indholdet (Barthes, 1980).



Figur 1: Frokost for patient med tygge-synke besvær. Fotografiet blev taget i en situation hvor patienten på billedet med stolthed viser, hvordan han efter længere tids lammelse endelige er i stand til selv at spise. Da billedet efterfølgende blev vist for ernærings- og sundhedsstuderende, blev billedet en repræsentation for kvaliteten af offentlige hospitalsmad (Justesen, 2016).

Med en "realist tilgang", der udspringer af den positivistiske realisme, repræsenterer indholdet på fotografiet en objektiv pålidelig viden om et givent fænomen (Pink, 1997 s.120). Fotografiet bliver hermed en repræsentant for en objektiv virkelighed som både er forudsigeligt, kontrollerbart og som samtidigt er adskilt fra selve konteksten og fotografen. I figur 1 ses et fotografi, der er produceret ud fra en "refleksiv tilgang", men tages fotografiet ud fra konteksten og præsenteres som ovenfor vil en "realist tilgang" måske se fotografiet som udtryk for en objektiv sandhed om kvaliteten af hospitalsmaden.

Med udgangspunkt i "realist tilgangen" kan fotografiet anvendes som et dokumentationsredskab, der langt lettere end ord kan beskrive og formidle en uddrag af en given virkelighed. Nedenstående figur er et eksempel på netop en fotografisk "realist-tilgang" i form af en fotodokumentarisk beskrivelse af de enkelte processled i en måltidsproduktion på et dansk hospital.



Figur 2. Uddrag af et visuelt flowdiagram som er produceret af professionsbachelor i ernæring og sundhed: Mette Bøgh Jørgensen, Professionshøjskolen Metropol (2017) i forbindelse med hendes bachelorprojekt om værtskabsplatforme på et dansk hospital. Det visuelle flowdiagram viser de enkelte tilberedningsprocesser i hospitalskøkkenet (Jørgensen, 2017).

Visuelle fotografiske metoder

Epistemologiske såvel som ontologiske overvejelser, i tilknytning til undersøgelses-spørgsmålet, er ligesom ved alle andre projekter og studier udgangspunkt og bestemmende for valg og brug af specifikke fotografiske metoder (Rose, 2012). De i litteraturen mest beskrevne fotografiske metoder, er her præsenteret i tabel 3.

En af de mest beskrevne fotografiske metoder er Photo Elicitation, der grundlæggende er en interviewmetode, hvor fotografier inddrages som et redskab (props) i et interview. Formålet med brug af Photo Elicitation er således at understøtte en informants refleksioner om et givent fænomen. Hvis fotografiet er produceret af informanten selv, kan det kaldes for "Participant Driven Photo Elicitation" (PDPE). Hvis det er fotografier som interviewerens selv har udvalgt, kaldes metoden for "Research Driven Photo Elicitation" (RDPE) (Harper, 2002; Pink, 2007 s. 86). Participant Driven Photo Elicitation er en af de fotografiske metoder, der i den videnskabelige litteratur er forholdsvis velbeskrevet og mest benyttet inden for det ernærings- og sundhedsfaglige felt (Harper, 2002; Justesen, Mikkelsen, & Gyimóthy, 2014). Desværre er de metodiske overvejelser ikke særlige udførligt beskrevet og der er endnu ikke skabt en form for konsensus omkring, hvordan metoden kan udfoldes i praksis. Fordelen ved at benytte PDPE frem for RDPE er at PDPE kan udjævne magtforholdet mellem interviewerens og informanten, blandt andet ved at give informanterne mulighed for selv at udvælge og producere de fotografier som de finder væsentlige. Til gengæld er RDPE som metode langt lettere at gennemføre i praksis og muliggør et mere specifikt fokus på et, for interviewerens, relevant fænomen. Udfordringen ved RDPE er så til gengæld at udvælge de billeder, som bedst skaber en ramme for informanternes refleksioner, om det valgte fænomen. Metoderne er nærmere beskrevet i case I og case II.

Kollaborativ fotografisk metode er knap så velbeskrevet som Photo Elicitation, men har sit afsæt i en refleksiv og primært hermeneutisk og fænomenologiske tilgang hvor informant og observatør samarbejder om at producere en række fotografier (Pink 2007). Kollaborativ fotografisk metode kombinerer dermed både den observerende og informantens intentioner, når de tilsammen skaber et fotografi. Gennem forhandlingen af fotografiets motiv giver metoden mulighed for at afdække informantens umiddelbare meningstilkendegivelse og forståelse af, hvad fotografiet repræsenterer (Justesen 2016) Ifølge Sarah Pink (2007) inviterer kollaborativ fotografisk metode informanten med som "medforsker" af et givent fænomen og kan dermed på samme måde som PDPE udjævne magtforholdet mellem interviewer og informant (Pink, 2007). Et eksempel på brug af kollaborativ fotografiske metode er præsenteret i case III.

Metoder	Karakteristika	Muligheder	Referencer
Photo Elicitation	Billeder anvendes i forbindelse med interviews		(Harper, 2002)
Participant Driven Photo Elicitation: PDPE (informantproducerede billeder)	Billederne til interviewet er produceret af informanten	Mere krævende for både informant og interviewer, da det tager længere tid at gennemføre. Til gengæld giver det informanten mulighed for selv at styre valg af fotografier og dets indhold. God til induktiv tilgang.	Se case I (Harper, 2002)
Research Driven Photo Elicitation: RDPE	Billederne til interviewet er på forhånd udvalgt af intervieweren	Langt lettere at gennemføre og mindre krævende af informanten. Til gengæld forrykkes initiativet og magten mod intervieweren. God til deduktiv tilgang.	Se case II (Harper, 2012)
Kollaborativ fotografisk metode som del af etnografisk empiriindsamling	Billederne tages i samarbejde mellem informant og interviewer	Kombinerer både interviewerens/observandens og informantens intentioner med udgangspunkt i en forhandling af motiv og dets mening. Mere krævende end RDPE, men til gengæld god metode, hvis tilgangen er fænomenologisk og hermeneutisk forankret.	Se case III (Pink, 2007; Radley & Taylor, 2003)
Observations-strategi Som "dåseråbner", samt Dokumentationsredskab	Fotografering som åbning til et etnografisk felt samt som observations- eller refleksions redskab	Giver gode muligheder for at komme i kontakt med informanter. Fotografier kan indsættes i observationsguide og bidrage til at kvalificere observationerne efter feltarbejde.	(Justesen, 2016; Pink, 2007; Pink, 2012)

Photovoice	Blanding af PDPE, RDPE og Kollaborative metoder	Tager afsæt i aktionsforskning og med det formål ikke kun at studere et fænomen, men også at engagere deltagerne i en læringsproces og med fokus på empowerment	(Chilton, Rabinowich, Council, & Breaux, 2009; Palibroda, Krieg, Murdock, & Havelock, 2009; Rose, 2012; Wang, 1999)
Billeddokumentation	Billeder som produceres som dokumentation for processer, handlinger artefakter eks madspild og madindtag	Ved billeddokumentation betragtes billedets indhold som en direkte afspejling af det fænomen, billedet repræsenterer.	(Monacelli et al., 2017; Ofei, Holst, Rasmussen, & Mikkelsen, 2015; Olin et al., 1996; Sabinsky, et al., 2012)
Photo-essays	Ikke en forskningsmetode, men mere en formidlingsmetode, hvor billeder og tekst kombineres	Kan anvendes til at formidle resultater til en given målgruppe	(Forson & Counihan, 2013; Prentice, 2006)
Billedanalyse	Analyse af eksisterende billeder eks madbilleder på facebook, kagebogs- billeder	Analyse af intentioner og meninger, som givne billeder repræsenterer. Billeder som ikke er fotograferet som en del af et forskningsprojekt.	(Freeman et al., 2014; Rose, 2012)

Tabel 1: Oversigt over beskrevne fotografiske forsknings- og undersøgelsesmetoder.

Fotografiske metoder kan også indgå som del af en observationsstrategi. Fotograferingen kan således give mulighed for at komme i kontakt med informanter, også benævnt som

"dåseåbner" til felten, som redskab til at kvalificere feltnoter og som redskab til at genskabe oplevelser ved en efterfølgende analyseproces som oftest foregår væk fra felten.

Billedet nedenfor er et eksempel fra ph.d. projektet (Justesen, 2015), hvor produktionen af billedet agerede som "dåseåbner" til felten. Imens forskeren var i gang med at fotografere nedenstående billede af de to roser henvendte således en tilfældig patient sig for at fortælle om sine oplevelser som patient på den pågældende afdeling.



Figur 3. Fotografiet som en del af en observationsstrategi. Produktionen af billedet agerede således "dåseåbner" til felten. Billedet indgik tillige i feltnoterne og blev anvendt til at kvalificere observationerne efter feltarbejde (Justesen 2016).

Samtidigt blev fotografiet også en del af feltnoterne, idet billedet blev en æstetisk repræsentation af en hospitalsafdelings værtskabstilgang. Slutteligt blev billedet en repræsentation på en narrativ fortælling om en patient, der ved en genindlæggelse kunne huske, hvordan hun en dag fik serveret morgenmad på en bakke med en lille rose i samme vase.

Fotografiet, som en del af feltnoter, kan ligeledes anvendes til at præcisere eller forklare en given handling i felten. Nedenstående uddrag af feltnoter stammer fra et bachelorprojekt om værtskaber på et færøsk hospital. Eksemplet er et bud på, hvordan fotografiet, som redskab, kan inddrages i feltnoter. Billederne her kan hjælpe med at konkretisere og materialisere en given observation og i dette tilfælde en praksis i at servere morgenmad på et hospital med nye servietter og nyt service.

Feltnotater 2

Sted: Afdeling KS3 på Klaksvíkar Sjúkrahús			
Dato: Uge 38-39			
Tid: 08.00-09.30 og 12.00-13.00			
Dag	Observation/erfaring	Kommentar	Billede
26.09.16	Første dag som måltidsvært. Første gang vi bruger den nye service og servietter . 07.50 gør klart til servering. Buffervognen er tændt, og havregrøden sættes i. 08.10 kommer 3 patienter og vil have morgenmad. Først kl 08.25 kommer sygeplejerskerne ind for bede om mad til de sengeliggende patienter.	God oplevelse, blev godt taget imod av plejepersonalet. Den sygeplejerske som skulle have været buffetvagt sagde hvor dejligt det var at jeg var der. Servicen er flot, gør noget ekstra for måltidet. Hvis jeg ikke var der ville de første ikke få deres mad før kl 08.25. En sygeplejerske ville	 

Figur 4: Uddrag af professionsbachelor i ernæring og sundhed Sölvá Biskopstø Andreasen's bachelorprojekt (2017): Implementering af måltidsværtskab på Klaksvíkar Sjúkrahús, Professionshøjskolen Metropol, januar 2017 (Andreasen, 2017).

En anden fotografisk metode er Photovoice. Photovoice minder i princippet om PDPE, men har som visuel metode ikke til hensigt primært at skabe ny viden om et givent fænomen. I stedet har Photovoice været anvendt i aktionsforskningsammenhænge, hvor deltageres produktion af fotografier og den efterfølgende refleksion af billedernes betydning, er rammen for en læringsproces eller ramme for at selvstændiggøre og bemyndiggøre de enkelte deltagere (Rose, 2012).

Billeddokumentation er en dokumentarisk positivistisk metode, der i langt højere grad har været anvendt inden for det ernærings- og sundhedsfaglige felt til primært at dokumentere ernæringsmæssige kvaliteter. Således har både Sabinsky (2012) i hendes ph.d anvendt fotografiet til at dokumentere mængden og den ernæringsmæssige kvalitet af skolebørns madordning og Kwabena (2016) har i hans ph.d arbejdet med at udvikle redskabet DIMS (Dietary Intake Monitoring System) der både kan fotografere og veje tallerkenindholdet og tallerkenspild.

Den fotografiske metode Photo-essays er mere en formidlingsmetode, idet fotografiet og tekst kombineres med hensigt på at formidle et bestemt budskab.

Billedanalyse har modsat de nævnte visuelle fotografiske metoder en lang forskningsmæssig tradition bag sig og bygger på mange analysetilgange til at analysere eksisterende fotografier eksempelvis madbilleder på sociale medier, kogebogsbilleder ect. (Rose, 2012 s.297).

Tre eksempler på brug af fotografisk metode

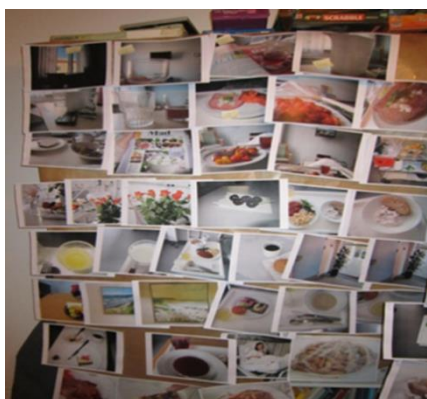
Case 1: Brug af Participant Driven Photo Elicitation (PDPE):

Hospitalsindlagte patienters måltidsoplevelser. Af Lise Justesen.

Som et delprojekt af mit ph.d.-projekt om hospitalsmåltider og værtskaber ønskede jeg at undersøge patienters oplevelser af hospitalsmåltider. Jeg valgte at inddrage en visuel metode, da eksisterende videnskabelig litteratur om patienters måltidsoplevelser overvejende er baseret på skriftlige tilfredshedsundersøgelser eller mundtlige interviews og observationer foretaget uden for måltidskonteksten. Ved at benytte en visuel fotografisk metode var det intentionen at komme tættere på specifikke måltidsoplevelser og dermed i højere grad fokusere på kontekstuelle, materielle og emotionelle elementer sammenholdt med eksisterende videnskabeligt litteratur. Med udgangspunkt i Harper (2002) tog jeg afsæt i Participant Driven Photo Elicitation som metode. Ideen var således at udlevere et digitalt kamera til en række patienter og lade dem producere en række fotografier af deres måltidsoplevelser. Efterfølgende blev disse fotografier benyttet i interviewet med de samme patienter, hvor det var fotografierne, der blev styrende for interviewets indhold. Udvalgte patienter blev således spurgt, om de ville være med i projektet og fik udleveret et digitalkamera, som de kunne benytte i et døgn. Hermed fik patienterne mulighed for at producere billeder, der rakte ud over de gængse tidspunkter for måltider. Patienterne blev oplyst, at projektet handlede om gode måltidsoplevelser, men fik derudover ikke mere at vide om projektet. Hospitalet var med på ideen, men med den begrænsning, at der ikke måtte tages billeder af identificerbare personer.

Da formålet med projektet var at få indsigter i patienters mangeartede tilgange til hospitalsmåltider, ud fra et fænomenologisk/hermeneutisk perspektiv, var udvælgelsen af informanter baseret på patienters umiddelbare forskelligartede tilgange til måltidet. Dermed var antallet af informanter ikke det væsentlige. Samtidig var det projektets tilgang, at alle billeder har en eller anden betydning for patienters måltidsoplevelser. Alle fotografier blev dermed regnet for værdifulde. I alt deltog 9 patienter i projektet, hvoraf en blev udskrevet undervejs. Hver informant fik produceret mellem 4 og 21 fotografier. I alt blev der produceret 91 fotografier.

Ved udlevering af kamera til patienterne, blev de informeret om formålet med projektet og de blev oplyst, at jeg også ville spørge ind til de billeder, som de gerne ville have taget, men ikke kunne eller turde tage. Inspireret af Pink's (2007) tilgang til visuel etnografi, hvor hun også inddrager informanternes måde at bruge og håndtere kameraet på, observerede jeg samtidig de enkelte patienters fysiske håndtering af kameraet. Dagen efter blev patienternes billeder overført til computer og fotografierne indgik i et åbent interview. Det betød at informanterne selv fik lov til at reagere og kommentere billederne og at jeg, som interviewer, forsøgte at få dem til at uddybe deres udsagn. Alle interviews blev efterfølgende transskriberet og alle 91 billeder blev printet ud på A4 ark og hængt op på mit hjemmekontor. Se figur 5.



Figur 5. Fotografiet er taget i mit hjemmekontor hvor alle 91 fotografier blev printet og hængt på vægpapir (Justesen, 2016)

Fotografierne hjalp mig efterfølgende, til bedre at kunne erindre min tid og mine oplevelser på afdelingerne og de hjalp mig til at erkende, at de i sig selv indeholdt en række indsigter om patienters oplevelser af hospitalsmåltider, der måtte kunne anvendes. Derfor valgte jeg en analysestrategi bestående af to metoder. Den ene metode indeholdt patienternes tilgange til deres billeder under produktionen og under det efterfølgende interview, en såkaldt refleksiv indholdsanalyse (Rose, 2007 s.237). Den anden metode bestod af en analyse af de transskriberede tekster fra interviewene. En såkaldt semiotisk analyse. En semiotisk analyse tager afsæt i, at sproget i teksten kan skabe viden om et fænomen, som eksempelvis patienters oplevelser af hospitalsmåltider og de strategier de benytter for at skabe de gode måltider. Analysen var inspireret af filosofen Roland Barthes's (1915-1980) semiotiske analyse. I praksis blev den semiotiske analyse af de transskriberede interview udført gennem software programmet Nvivo 9 som en ord-frekvens analyse og en såkaldt cluster-analyse (Coff, 2015; Echnert, 1999; Justesen et al., 2014).

Den refleksive indholdsanalyse tager udgangspunkt i de producerede billeder og patienternes tilgang til billederne. Indholdsanalysen tog udgangspunkt i; *stedet, tiden, motivet og perspektivet* og disse blev herefter parret med informanternes tilgang til hvert fotografi og brugen af kameraet (Rose, 2007). Eksempelvis blev det noteret om patienterne anvendte billederne til at beskrive billedets indhold, til at fortælle om en specifik oplevelse eller til at udtrykke deres holdning. Igen blev dette foretaget gennem en cluster-analyse i software programmet Nvivo 9.

De to analysemetoder er forholdsvis krævende analyser, men som alternativ til disse, kunne jeg også have foretaget en tematisk analyse af de transskriberede interviews i kombination med en indholdsanalyse af billederne. Se i øvrigt case 2 og case 3.



Figur 6: Fotografier produceret af patienter, hvor Participant Driven Photo Elicitation blev anvendt som metode, til at få indsigter i patienters oplevelser af måltider til et dansk sygehus. PDPE. (Justesen et al, 2014, Justesen 2016).

Analyserne viste, at selvom patienterne kun var blevet informeret om, at projektet handlede om gode måltidsoplevelser, så blev kameraet anvendt uden for selve måltiderne og der blev produceret billeder, hvor motivet ikke var mad, men eksempelvis et vindue eller en blomst. Sammenholdt med eksisterende videnskabeligt litteratur om måltidsoplevelser på hospitaler viste analyserne, at materialiteten blev mere fremhævet ved brug af PDPE. Således blev maden opfattet som en repræsentant for et usynligt værtskab (figur 6a)

"Det var rart at vide, at man også tænker den vej i sundhed på hospitalet, at det ikke bare er noget dårligt mad, man får - altså ikke-økologisk er ikke dårligt, men det viser bare, at der også er tænkt over sådanne nogle ting".

Og en artefakt som en vandkandes form påvirkede en patients lyst til at drikke (figur 6b).

"så tænkte jeg bare, at det var bare ikke sådan en, der gav mig lyst til at drikke vand nej altså fordi det var i sådan en hvid plastik tingest"

Også emotionelle og abstrakte begreber kom i fokus så som på måltidets stemninger i form af hygge omkring maden (figur 6c),

"Jamen det tog jeg i forbindelse med, at det var rigtig hyggelig at sidde spise, mens solens bare skinnede ind, det var en god fornemmelse".

Og selvom der ikke måtte tages billeder af andre personer, blev billeder af eksempelvis maden fra buffetvognen (figur 6e) anvendt til at fortælle om de sociale interaktioner omkring buffetvogningen, der også foregik.

"Så vi laver lidt sjov med hinanden og snakker om, hvordan den elendige mad, der er og hvordan den ser ud - det gør vi."

I den refleksive indholdsanalyse blev der identificeret tre forskellige tilgange til billederne, hvoraf den ene var, det jeg kaldte for "den dokumenterende tilgang" (figur 6f). Her blev kameraet primært anvendt til at tage billeder af hovedmåltider og patienterne beskrev i denne tilgang de forskellige måltidskomponenter, som billedet viste. Clusteranalysen viste, at motivet ved den dokumenterende tilgang viste hele måltidsbakker. Altså beskrev patienterne kun maden under interviewet, men motivet viste langt mere. Denne observation er i tråd med Pink's (2007) ide om, at nogle informanter måske bedre kan udtrykke sig visuelt frem for verbalt, og hun går så langt som at sige, at der findes en "visuel viden", der ikke kan udtrykkes hverken på skrift eller i tale.

Den anden tilgang til fotografierne kaldte jeg for "den refleksive tilgang" Fotografierne til denne tilgang indeholdte eksempelvis artefakter og situationer, der ikke direkte var knyttet til måltidet og til maden. Patienterne bag disse fotografier evnede at reflektere over, hvordan artefakter eller situationer uden for måltiderne bidrog til at skabe gode måltider (figur 6g).

Den sidste tilgang var den såkaldte "performance tilgang", hvor patienten var mere optaget af at præsentere deres egne forståelser for gode måltider, uden at være til stede i de måltidsfotografier de producerede. De brugte dermed fotografiet til eksempelvis at tilkendegive deres oplevelser af at være indlagt eller deres holdning til hospitalsmad generelt (figur 6h).

"Jeg syntes det (billedet) ser kedelig ud. Det er servicen her. Jeg syntes det er under al kritik"

Interessant nok var de fotografier fra denne tilgang typisk close-up motiver (figur 6h). Se resultaterne fra hele analysen i Justesen et al. 2014.

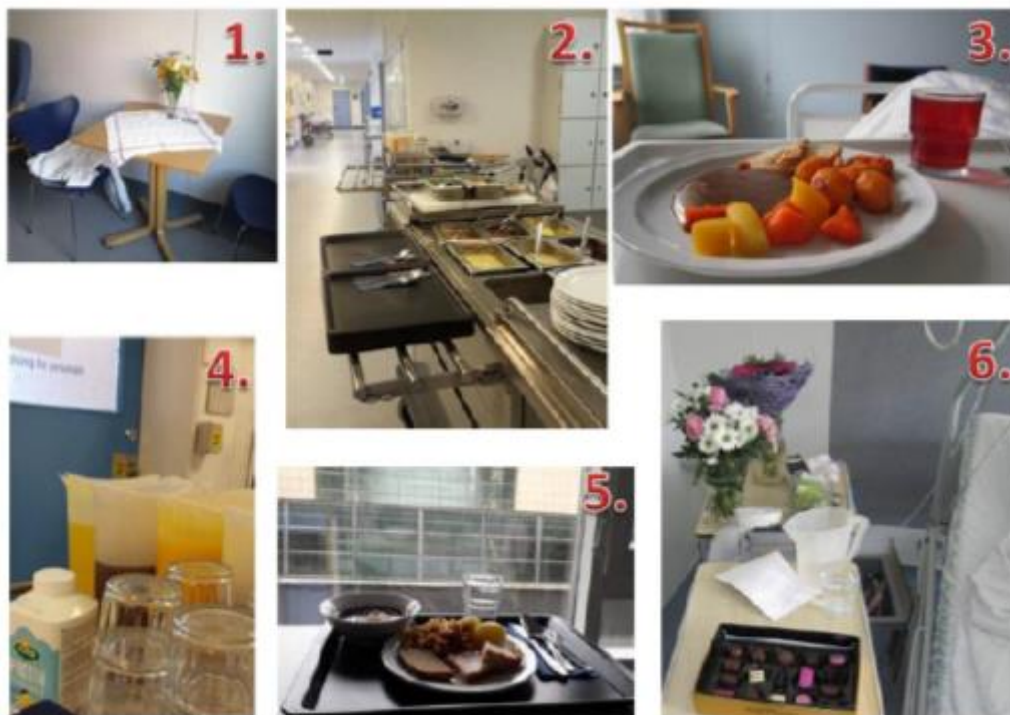
Brugen af PDPE viste, at denne metode er i stand til at fremhæve og udløse multisensoriske imaginære erindringer og det gav patienterne mulighed for at forklare abstrakte emotionelle oplevelser omkring den aktuelle måltidssituation og at måltider ikke kun opleves omkring måltidet, men også uden for måltidet, og uden for hospitalet. Som metode er PDPE mere krævende end eksempelvis RDPE for både informant og interviewer, idet det tager længere tid af gennemføre og det kræver at informanterne kan håndtere et kamera. Til gengæld giver det informanten mulighed for selv at styre valg af fotografi og dets indhold.

Case 2: Brug af Research Driven Photo Elicitation (RDPE): Undersøgelse af hospitalsindlagte patienters madlyst. Af Birthe Rostgaard Poulsen.

Dette bachelorprojekt tager afsæt i et praktikforløb på Holbæk Sygehus under Koncern Service Køkken. Holbæk Sygehus stod foran implementeringen af et nyt kostkoncept på tre af sygehusets afsnit og ønskede i den forbindelse blandt andet hjælp til at gennemføre en undersøgelse af patienternes madlyst. Fokus blev derfor patientens perspektiv og oplevelser i forhold til madlyst under indlæggelsen og på deres emotionelle oplevelser omkring madlyst. Jeg var inspireret af Justesens arbejde med brug af visuel metode til at frembringe emotionelle og multisensoriske aspekter ved et givent fænomen og hendes opfordring til at bruge RDPE (Justesen et al., 2014). Således inddrog jeg fotografier som redskab i interviewene med patienterne, i håbet om, at kunne få dem til at reflektere over særligt emotionelle elementer af betydning for madlysten. Ønsket med den visuelle fotografiske metode var at fremkalde en anderledes form for information hos patienten, i forhold til, hvis man havde taget mere traditionelle interviewmetoder i brug (Harper, 2002).

Billederne blev valgt ud fra devisen om, at når patienterne skulle reflektere over deres forhold til madlyst under indlæggelsen, måtte billederne indeholde situationer og ting fra Holbæk Sygehus, nærmere bestemt de afsnit, hvor undersøgelsen blev gennemført. Grundet etiske overvejelser kunne billederne ikke indeholde personer, hverken personale

eller patienter. Billederne blev indledningsvis taget med inspiration hentet fra FAMM-modellens fem elementer (Gustafsson, 2004) og derefter udvalgt med inspiration hentet fra patienters tre tilgange til hospitalsmåltidet fundet i Justesens studie af måltidsoplevelser (Justesen et al., 2014). Billederne blev valgt således, at hvert billede indeholdt elementer fra to eller alle tre tilgange. Billede tre er eksempelvis et billede af en bakke med mad. Billedet illustrerer tilstedeværelsen af mad, men inddrager omkringliggende faktorer så som en stol og dele af hospitalssengen.



Figur 7: Billeder brugt til første interviewrunde med fokus på at undersøge patienternes forhold til begrebet madlyst. Billederne blev produceret på Holbæk Sygehus, dels under phd projektet og dels under bachelorprojektet (Poulsen, 2015).

Jeg gennemførte semistrukturerede interviews kombineret med Research-Driven-Photo Elicitation med fem patienter på hhv. to ortopæd-kirurgiske og et gynækologisk-kirurgisk afsnit.

Interviewene var underlagt en interviewguide, med tre spørgsmål om begrebet madlyst, hvorefter jeg kunne forfølge interessante temaer ud fra patientens respons (Kristensen, 2011 s. 193). Interviewspørgsmålene var således:

"Hvad tænker du på, når du hører ordet madlyst?"

"Hvad på disse billeder kunne være med til at fremme eller nedsætte din madlyst?"

"Er der noget der kunne forbedre madlysten for dig? Fx bestemte situationer, mennesker eller andet?"

Det viste sig at patienterne, under disse interviews, havde en overvejende beskrivende tilgang til billederne og responderede ligeledes i forhold til, hvis der havde været tale om en kvalitetsundersøgelse.

"det ser lækkert ud, eller, eller ja, jeg ved det sgu ikke, farverigt, ja jeg ved det ikke, det er den der klat sovs, ikke fordi jeg ikke kan lide sovs, men den fylder bare på en eller anden måde alt for meget i forhold til alt det andet ikke"

Patienterne blev præsenteret for billeder af de afsnit, de var indlagt på og således af ting, som allerede var tilgængeligt i deres verden, og deres respons blev en repræsentation af dette. I ovenstående citat refererer patienten til et billede af en madret. Hun forholder sig til, hvad der er på tallerkenen, og om det umiddelbart falder i hendes smag.

Harper beskriver, at hvis man ikke formår at 'bryde rammen' for den interviewedes normale synspunkter, kan man ikke opnå refleksiv stillingtagen til billederne, men tværtimod opnår man viden om det, der allerede tages for givet, af den der interviewes (Harper, 2002). Harper beskriver ligeledes, hvordan han i sine undersøgelser, ved at ændre måden han tog billeder på, kunne opnå dybere refleksiv respons fra de informanter, han interviewede. Fx ved at præsentere billeder der var taget fra skæve vinkler eller billeder der illustrerer kun dele af det fotograferede objekt frem for klassiske billeder taget på afstand (Harper, 2002).

Baseret på Harpers erfaringer, blev der gennemført nye interviews med nye billeder. De nye billeder indeholdte tilfældige personer og de blev udvalgt således, at de repræsenterede forskellige vinkler. Nogle helt tæt på, andre fra skæve vinkler, så som et nærbillede af blomster. Ligeledes blev der valgt billeder, der skulle repræsentere stemninger; fx en munter kogekone eller en hyggelig familiemiddag. De nye billeder blev gjort sort/hvide, da man, ifølge Harper, har større chance for at fremkalde mere information hos informanten, jo mindre man præsenterer dem for (Harper, 2002, s. 13).

Billederne kan ikke vises i denne artikel, da det ikke har været muligt at indhente alle tilladelser til at bruge dem her. Følgende billeder præsenteret i figur 8 har jeg selv produceret og er tilsvarende de oprindelige billeder anvendt i projektet.



Figur 8: Billeder, der ligner de billeder, der blev brugt til anden interviewrunde med fokus på at undersøge patienternes forhold til begrebet madlyst. Billederne er produceret af Birthe Rostgaard Poulsen

Det viste sig, da patienterne blev præsenteret for de nye billeder, responderede de nu i forhold til stemninger og emotionelle egenskaber, frem for funktionelle egenskaber ved hospitalsmåltider.

En patient hæfter sig ved et billede af en samling af mennesker, der spiser sammen. Hun tillægger fællesskab en betydning og husker tilbage på sin tid som hjemmekundskabslærer og hvordan hun påvirkede børnene til at smage nye ting, ved at prøve at flytte nogle grænser hos dem.

"(...) men det er jo også et eller andet med at gøre folk glade ikke også... det der med at ungerne får flyttet nogle grænser for 'øj, det kan jeg ikke lide det der stegt sild'... og så alligevel lave det på en måde som... 'nåh jo, det kunne jeg faktisk godt lide'... så er den jo lykkes ikke'?"

Patienten fortæller også:

“Altså mit eget køkken derhjemme vil jo... altså efter det her forløb (indlæggelsen), så glæder jeg mig jo rigtig meget til at skulle hjem og stege og brase igen... og selv sætte mit præg på ting og sager”

Patienten har altså flere fortællinger, hvor hun rejser ud af tid og sted. Både i kraft af minder, men også tanker frem i tid, om de ting hun har i vente og som hun ser frem til. Resultater fra Justesens Ph.d. beskriver netop, hvordan patienterne ved hjælp af billeder søgte at skabe et imaginært rum til at rejse i tid og således flygte fra deres nuværende og måske fremmedgørende situation. Således kunne de derved søge tryghed i det kendte og fastholde egen identitet gennem fortællingen (Justesen 2015, s. 34-35). Forskellen på de to eksempler ses derved tydeligt, da første patient har fokus på funktionelle egenskaber ved hospitalsmåltider, hvor i mod den anden patient responderer på et emotionelt plan, hvilket var hensigten med undersøgelsen.

Der blev gennemført elleve interviews, men kun fem af de elleve interviews dannede grundlag for det videre analysearbejde. Det gjorde de dels på grund af udelukkelse af interviewene fra første interviewrunde, men også da det blev skønnet at nogle patienter var for svage til at gennemføre interviewet. Interviewene blev analyseret ud fra en hermeneutisk/fænomenologisk tænkning og fortolket med inspiration hentet fra Kvale og Brinkmanns analysestrategi, der er brugt som ramme for analysen (Kvale & Brinkmann, 2009). Jeg valgte denne metode, da den kunne fastholde mig til analysestrategiens procedurer og dermed holde mig, som den undersøgende, i kort snor (Dahlager & Fredslund, 2012 s. 175). Analysen havde udelukkende fokus på indholdet i interviewene. Billederne var ikke genstand for analyse, men blev blot brugt som et værktøj under interviewene.

De fem interviews gav en større mængde data, og jeg havde derfor behov for at identificere og kategorisere meningsbærende enheder. Dernæst operationaliserede jeg de meningsbærende enheder med inspiration fra Justesens et al. syv koncepter for, hvordan patienter bruger strategier til at finde mening i hospitalsmåltider (Justesen et al., 2014). I fjerde trin søgte jeg at opnå en forståelse for, hvad teksten sagde, således at den kunne

bruges til at svare på problemformuleringen. Kategorierne kobles sammen på ny med fokus på at sætte relationer mellem kategorierne og teksten fra interviewene (Dahlager & Fredslund, 2012 s. 176-177). Analysearbejdet endte ud i et hovedfokus på identitetssikring. Jeg kunne herefter folde analysen ud i en teoretisk ramme, der endte ud i fire strategier for, hvordan patienterne brugte mad og måltider som identitetssikring under truende forhold. Et spørgsmål jeg ellers ikke var nået frem til, hvis jeg havde gennemført interviews kun med fokus på de funktionelle kvaliteter ved hospitalsmåltiderne.

PDPE som metode, set i forhold til PDPE, er en simplere og mere let tilgængelig metode at benytte sig af. Både i forhold til at komme i gang, men også analyseprocessen er nemmere at gå til. Udfordringen kan være at få valgt de rette billeder. Valg af billeder kan have stor betydning for det endelige resultat, hvilket dette projekt er et fint eksempel på.

Case 3: Brug af kollaborativ fotografisk metode: En undersøgelse af tallerkenmadspild i skolemad. Af Maria Therese Laub

I mit bachelorprojekt undersøgte jeg tallerkenmadspild i skolemadstilbuddet *EAT* med fokus på elevernes bevæggrunde for ikke at spise op. Tallerkenmadspild er mad, der er blevet tilbudt på en tallerken eller lignende, men ikke er blevet spist, og altså den del af maden, der bliver valgt fra på tallerkenen. Undersøgelsen var et samarbejde med Københavns Madhus, der ønskede at afprøve fotografisk metode. Dette var oplagt for mig, der har en baggrund som professionel fotograf.

Informanten i undersøgelsen var en elev fra en 4. klasse på en folkeskole i København, der dagligt eller næsten dagligt benyttede sig af skolemadsordningen. Inspireret af Pink (2007), der er fortaler for at benytte visuel etnografi i den udforskende proces af et fænomen, valgte jeg til min empiriindsamling en etnografisk tilgang med brug af kollaborativ fotografisk metode. Min empiri bestod desuden af deltagende observation og efterfølgende et semistruktureret interview med eleven. I kollaborativ fotografisk metode inddrages informanter som co-researchers (Pink 2007, s.109). Således samarbejder informant og observatør om at producere en række fotografier og kombinerer hermed, som tidligere nævnt, både den observerende og informantens intentioner, når de tilsammen skaber et fotografi. Metoden giver altså mulighed for at afdække informantens umiddelbare mening

og forståelse af, hvad situationen og fotografiet repræsenterer. Metoden har udgangspunkt i en fænomenologisk/hermeneutiske tradition.

Sammen med eleven fotograferede jeg *skolemåltidsrejsen*. Jeg fulgte og samarbejdede med eleven omkring, hvilke billeder jeg skulle fotografere for at beskrive denne rejse. For at reducere observatør-bias, var jeg bevidst om ikke at lade eleven forstå min særlige interesse for tallerkenmadspild. Jeg fortalte, at jeg var interesseret i klassens hverdag og skolemåltidsoplevelsen og vi talte undervejs om, hvilke billeder, der var relevante. Jeg var interesseret i elevens perspektiv (se eksempel figur 9), men jeg holdt kameraet og tog billederne under hele forløbet.



Figur 9: Foto fra empiriindsamling som *elev* foreslog skulle fotograferes. Hun ville vise sin mad, før hun gik i gang med at spise. En madret hun havde bestilt mange gange og syntes godt om. Desuden ville hun med billedet vise, at der var blevet tegnet noget på hendes pose af en anden elev, der havde pakket hendes mad, hvilket hun var blevet glad over. At der var tegnet på posen var ikke noget, jeg lagde mærke til i situationen, men billedet blev, i analysen, dels en repræsentation af, at relationen til de elever, der pakker EAT-maden, har betydning for måltidsoplevelsen og desuden, at retten på billedet var et eksempel på en "yndlingsret" (Laub 2016).

At jeg holdt kameraet muliggjorde, at jeg både fotograferede vinkler, som jeg fandt relevante undervejs med fokus på tallerkenmadspild (eksempel figur 10), men samtidig med afsæt i elevens og altså vores delte oplevelser af måltidsrejsen. Jeg var konstant opmærksom på elevens fokus og ideer til billeder.



Figur 10 a og b: Fotos fra empiriindsamling. To billeder som jeg, med afsæt i *mit* fokus, valgte at fotografere. Under fotograferingen fik eleven pludselig travlt med at spise op. Billederne viser, at de elever der spiser EAT-mad (frem for de fleste af dem med madpakker hjemmefra) ikke er færdige med at spise op, da de bliver bedt om at forlade lokalet, hvilket betød, at den sidste mad bliver spist forhastet uden indlevelse og delvist smides ud (Laub 2016).

Samtidig bestræbte jeg mig, som tidligere professionel dokumentarfotograf, på at gå dokumentarfotografisk til værks. Dette med intentionen om at gengive situationen uforstyrret og umanipuleret med udgangspunkt i elevens hverdag. Derved søgte jeg i undersøgelsen at arbejde med fotografiet som en nøgtern øjebliksregistrering.

Da hensigten var at undersøge et serviceprodukt, *EAT*-maden, ud fra elevens perspektiv, valgte jeg at tage afsæt i et serviceanalyseredskab til at beskrive kunderejsen (Bechmann, 2012 s. 54). Kunderejsen valgte jeg i undersøgelsen at kalde *elevens skolemåltidsrejse*. Jeg var derfor til stede i timerne før spisepausen til og med frikvarteret efter spisepausen. Sammen med eleven undersøgte jeg fotografisk et udvidet tidsrum og ikke kun selve spisningen. Dette gjorde jeg ud fra den betragtning, at tiden både *før* og *efter* måltidet eventuelt kunne have betydning for tallerkenmadsspildet. Jeg brugte et lille håndholdt digitalt kamera, hvilket til dels kan minde om et kamera på en mobiltelefon. Det håndholdte kamera fungerede godt, da det var småt og lydløst og derved ikke forstyrrede. Desuden oplevede jeg at min rolle som fotograf blev en "dåseåbner til feltet" qua Justesen (Justesen, 2015, s. 53), da eleven og jeg havde noget at samarbejde om. Det betød, at jeg hurtigt kom tæt på eleverne og der blev skabt en fortrolig atmosfære, som havde betydning for mine besøg i feltet og dermed for kvaliteten af min empiri. Jeg var ikke en anonym autoritet, men en person og fotograf. Jeg betragtede mig desuden som en deltagende observatør

samtidig med, at jeg udførte den fotografiske empiriindsamling. Observationen var forholdsvis struktureret, da jeg på forhånd havde valgt fokuspunktet vedrørende tallerkenmadsspild og dertil tog feltnotater. Notaterne og refleksionerne nedskrev jeg i en logbog efter besøget.

Den fotografiske empiriindsamling blev en billedserie på omtrent 150 fotografier. Alle billeder betragtede jeg som væsentlige. Med afsæt i undersøgelsens problemformulering lavede jeg dog efterfølgende et udvalg på 19 billeder, som jeg isoleret arbejdede videre med i analysen. De resterende billeder blev gemt i en fravalgsmappe, jeg kunne vende tilbage til. Eksempelvis blev billeder, der til forveksling lignede hinanden lagt i fravalgsmappen. Et mindre udvalg af billeder hjalp mig til at holde overblik. Ud fra de udvalgte 19 billeder foretog jeg videre en tematisk indholdsanalyse som afsæt for min analyse. Jeg tog her afsæt i sensorisk teori og teori om æstetisk kommunikation, herunder Helle Brønnum-Carlsen's model om *æstetisk kommunikation gennem mad og måltider* (Carlsen, 2013, s. 283). Teoriene præsenterer en række fokuspunkter, der dels blev afsæt for mit udvalg af de 19 billeder samt i min videre analyse. Min tilgang til opgavens analyse og diskussion så jeg som en hermeneutisk proces, hvor jeg bevægede mig i en vekselvirkning mellem at undersøge fotografierne og min supplerende empiri for herefter at fortolke med afsæt i ovennævnte teori samt problemformulering. Med udgangspunkt i den kollaborative undersøgende tilgang var jeg i analysen desuden særligt opmærksom på min informants perspektiv, da jeg ønskede at udvikle viden om, hvordan eleven oplevede måltidet set i forhold til min problemformulering. Fotografierne var en hjælp til at genkalde mig elevens perspektiv til måltidet. Desuden lænede jeg mig op af min logbog med observationsnotater samt mit interview med eleven.

Mit indtryk var at fotografierne bevirkede, at jeg i analysefasen kunne forholde mig til en større grad af nuancer end, hvis jeg udelukkende havde arbejdet med en sproglig empiriindsamling. Eksempelvis gjorde fotografierne, at jeg i analysefasen fik øje på nye elementer, da jeg 'gen-observerede' situationerne ud fra fotografierne. Detaljer jeg slet ikke så, da det skete i situationen. Det blev eksempelvis meget tydeligt for mig, hvor stor en betydning det havde, at varmekassen til maden var placeret på gulvet lige ved siden af skraldespanden, da jeg genså billederne (figur 11). Eleverne havde ikke påpeget det som et problem under mine besøg, men blot vist til mig og kameraet, hvor de hentede deres mad. Men som billederne viser, så ligner varmekassen til forveksling en skraldespand.



Figur 11 a og b: To fotos fra empiriindsamling. Varmekassen med elevernes frokost er placeret på gulvet ved siden af papirkurven (Laub 2016).

Ovenstående to fotografier havde direkte betydning for mine slutresultater, og de fungerer samtidig som gode illustrationer. Mine slutresultater formulerede jeg til konkrete handlingsanvisninger for reduktion af tallerkenmadspild til EAT-skolerne. Som eksempel blev de to følgende handlingsanvisninger skrevet med afsæt i billederne, som ses i nedenstående figur: H1: *Placeringen af varmekassen er vigtig for den måde eleverne tilgår maden på. Derfor bør varmekassen altid placeres på et bord og aldrig på gulvet.* H2: *Varmekassen bør designes, så den fremstår mere værdifuld og indbydende.*

Slutteligt sammenholdt jeg mine resultater med en spildanalyse fra DTU Fødevarerinstitutionen, der også har undersøgt tallerkenmadspild på EAT-skoler, dog udelukkende baseret på sproglig empiriindsamling (Sabinsky et al., 2014, s. 8-9). Flere af spildanalysens konklusioner er i overensstemmelse med mine resultater, eksempelvis at *eleverne oplever manglende tid og uro som barrierer for at spise op* og at *måltidernes tilbehør opleves som for komplekst*, men jeg fandt desuden to årsager til tallerkenmadspild, som DTU rapporten ikke nævner, nemlig: 1: En indelukket lugt i klasselokalet. 2: Placeringen af varmekassen med EAT-mad før spisningen ved siden af skraldespanden.

At min undersøgelse fandt lignende, men også nye resultater, kan argumentere for, at den fotografiske kollaborative metode er et effektivt redskab til at behandle emnet madspild, men underbygger samtidigt den fotografiske metodes evne til at rette fokus på

situationsbestemte og specifikt sanselige og materielle elementer af fænomenet tallerkenmadspild, som *placeringen af maden før spisningen* er et eksempel på. Eleverne var ikke bevidste om, at kassen stod uheldigt placeret, men netop billederne fremhævede denne ubevidste vane fra informanternes dagligdag. DTU's spildanalyse er baseret på interviews samt fokusgruppeinterviews, altså sproglige empiriindsamliger. Deres undersøgelse har fundet resultater, jeg ikke fandt. Dette begrundes, at den sprogligt indsamlede empiri kan bidrage til viden, som den fotobaserede ikke kan. Man kan dermed videre argumentere for at en kombination af kollaborativ metode og sprogligt indsamlet empiri tilsammen kan bidrage til en anden form for viden samt et udvidet omfang af viden.

Gode råd ved anvendelse af fotografisk metode

Ud over kendskab til forskellige former for fotografisk metode, er det gavnligt at have kendskab til regler om brug og formidling af billeder i forbindelse med empiri-indsamling og til tekniske kneb, der kan højne kvaliteten af et billede til gavn for formidling af givne resultater fra et projekt.

Etiske og juridiske aspekter

Inden fotografiske metoder tages i brug, er det godt at kende til eksisterende regler om samtykke ved fotografering i det offentlige rum, og det skal overvejes hvor meget man kan nærme sig en informant, samt i hvilke sammenhænge materialerne kan offentliggøres.

Grundlæggende er vi omfattet af persondataloven, når vi offentliggør billeder af personer (Justitsministeriet, 2000). Det betyder, at man ved brug af billeder i projektsammenhæng, skal være opmærksom på, at det ifølge loven, kræver samtykke at tage og at offentliggøre visse billeder. Billeder til privat brug er derimod ikke omfattet af persondataloven. *I følge persondataloven skal fotografering altid ske i overensstemmelse med god databehandlingsskik (persondatalovens § 5, stk. 1). Det betyder, at man som minimum skal informere de personer, der figurerer på billederne, om hvad billederne skal bruges til samt uddele kontaktinformationer, så de har mulighed for at gøre indsigelse (Datatilsynet, 2015a).*

I persondataloven refereres til portrætbilleder. Portrætbilleder er billeder, hvor formålet og det centrale element i billedet er at afbilde én eller flere bestemte personer. Et nærbillede af børn eller voksne kan som hovedregel siges at være et portrætfoto og et klassebillede gælder også som et portrætbillede. Offentliggørelse kræver samtykke fra den eller de fotograferede og personer over 15 år skal selv afgive deres samtykke. For børn under 15 år, er det forældre/værge, der skal afgive deres samtykke. En anden type af billeder er situationsbilleder. Situationsbilleder er billeder, hvor det primære formål er at vise en situation – fx børn, der leger i skolegården, eller mennesker til en koncert. Det gør ikke noget, at man kan genkende personer på situationsfotoet, personerne må dog ikke være centrale i billedet. Nogle situationsbilleder kan som udgangspunkt bruges, uden at der er søgt om samtykke, hvis billedet er harmløst (ibid.). Harmløse billeder er eksempelvis fotografier taget under en fritidsklubs udfoldelse af aktiviteter, fotografier af unges ophold på en efterskole, eller fotografier taget ved en skoles juleafslutning. Ikke harmløse billeder, og altså billeder som ikke kan offentliggøres uden samtykke, er eksempelvis billeder af ansatte på arbejde, billeder af kunder i en forretning eller besøgende på en natklub (Datatilsynet, 2015b). I tilfælde af, at der ikke er en konkret samtykkeerklæring indhentet på forhånd, kan der udleveres en seddel til de implicerede, med kortfattet information om formål samt kontaktinformationer til fotografen, for at efterleve god databehandlingskik (Datatilsynet, 2015b).

Offentliggørelse er, hvis der benyttes billeder i for eksempel tilgængelige rapporter eller andet udgivet materiale samt, når der lægges billeder online på eksempelvis sociale medier (Datatilsynet, 2000). Det vil altid bero på en konkret vurdering, i hvert enkelt tilfælde, hvorvidt en offentliggørelse af et billede er lovlig. Derudover er det i første omgang den, der tager billedet og anvender det, der skal foretage vurderingen. Når billeder indsættes i en projektrapport, betyder det i udgangspunktet også, at de bliver offentliggjort, medmindre rapporten er gjort fortrolig. Det gælder også, når billeder kun bruges som data/empiri og fremgår af bilag.

Ud over gældende lovgivning er der desuden etiske aspekter, der bør overvejes ved brug af fotografisk metode. Inden for forskningens verden er der eksempelvis udarbejdet retningslinjer for samtykke i forbindelse med forskningsprojekter, så som Vejledende Retningslinjer for Forskningsetik i Samfundsvidenskaberne (Statens Samfundsvidenskabelige Forskningsråd, 2002). Heri fremgår det, at det er forskerens pligt at

indhente samtykke fra dem, som personligt inddrages i forskningsprojekter og at der skal oplyses om, at deltagelse er frivillig, samt at deres udsagn ikke kan identificeres. Selvom et projekt ikke nødvendigvis er et forskningsprojekt, er det altid relevant, når der påtænkes at benytte sig af fotografiske metoder på eksempelvis en arbejdsplads, en skole eller et hospital, at indhente samtykke fra ledelsens eller organisationens side. Dette samtykke kan nedskrives i en samtykkeerklæring og præciseres, så alle parter ved, hvilke muligheder og begrænsninger, der ligger i brugen af fotografisk metode både i forhold til organisationen og i forhold til de enkelte medarbejdere. Samtykkeerklæringer er i princippet af både juridisk og etisk karakter. Ved indhentelse af samtykke er det vigtigt, at det er helt klart, hvad det er der skrives under på. Sørg derfor altid for at skrive helt præcist, hvad det er, underskriveren giver samtykke til. Billederne må ikke senere anvendes til et andet formål, end det de oprindeligt er blevet taget til og som der er givet samtykke til. Eksempelvis skal der indgås aftale med organisationerne og dernæst relevante medarbejdere om, at fotografierne kan anvendes og indgå i studiet eller projektet på trods af, at man kan genkende personer på billederne. En samtykkeerklæring rettet mod en organisation kunne eksempelvis indeholde:

- Information om hvilke visuelle metoder der vil blive benyttet
- Hvor mange der bruger et kamera samtidigt og hvor
- I hvilken periode
- Hvordan fotografierne efterfølgende må anvendes
- Eventuelle andre aftalte begrænsninger som hvordan billederne må anvendes

Samtykkeerklæringen kunne endvidere indeholde aftaler om, at der ikke tages billeder af identificerbare personer. Det samme gør sig gældende i forhold til rettighederne (copyright) til billederne og til brugen af billederne efterfølgende. I princippet er det den person, der tager et billede, der ejer billedet. Derfor er det nødvendigt, eksempelvis ved brug af Participant Driven Photo Elicitation (PDPE), at informanten giver dig lov til at bruge billederne, herunder også, at billederne kan publiceres i forskningsartikler og andre formidlingsmedier, der omhandler projektet.

I ph.d.-afhandlingen blev der i forskningsprotokollen aftalt med ledelsen på hospitalet, at der ikke måtte tages genkendelige billeder af hverken personale, patienter eller pårørende

og at selve fotograferingen ikke måtte forstyrre den medicinske hverdag på afdelingerne. Det betød, at der kun måtte være hænder og ben på billederne, samt at der kun måtte være ét kamera i brug ad gangen. Derudover fik alle patienter en folder om patientens brug af kameraet og de fik information om, at billederne kunne blive vist i forskningsartikler og andre artikler som omhandlede forskningsprojektet. Da en landsdækkende avis efterfølgende ville skrive om ph.d.-projektet og i den forbindelse bruge nogle billeder som patienterne havde produceret, blev billederne trukket tilbage, da de viste sig at avisens intention med billederne gav billederne en anden betydning, end den informanterne havde tillagt billederne.

I bachelorprojektet om hospitalsmåltider, var det ikke nødvendigt at inddrage fotografisk metode i samtykkeerklæringen, da patienterne ikke blev fotograferet til undersøgelsen.

I bachelorprojektet om skolemad, var skolens ledelse, alle implicerede børn og deres forældre informeret om undersøgelsens overordnede formål, hensigt og eventuelle udbredelse. For elever, der blev fulgt fotografisk, blev der indgået en aftale med deres forældre om, at de måtte fotograferes genkendeligt og billederne efterfølgende måtte publiceres i projektrapporten. Der blev udsendt e-mails med information omkring undersøgelsen og samtykkeerklæringer til forældrene via elevernes klasselærer.

Københavns Professionshøjskole har en række standard skemaer, der kan anvendes ved tilfælde af behov for indhentning af samtykkeerklæringer. Man kan også selv udarbejde en samtykkeerklæring. Herunder et udgangspunkt til en samtykkeerklæring:

SAMTYKKEERKLÆRING

Kære (udfyld).

I forbindelse med (beskriv anledning) beder vi om tilladelse/samtykke til at fotografere (skriv hvem og hvor).

Billederne bruges til (nævn hvor/hvilke kanaler).

Der vil både kunne være tale om portrætfoto og situationsfoto. I giver samtidig tilladelse/samtykke til, at billederne vil kunne blive brugt (nævn medier/institut eller lignende).

Med venlig hilsen

(Skriv navn og kontakt-info)

Informant udfylder

(Navn, adresse, telefon, e-mail, evt. barnets navn, evt. institution/skole, dato, underskrift)

Figur 12: Eksempel på opbygning og indhold af informeret samtykke til produktion og anvendelse af fotografier i projekter.

Anvendes et billede taget af en anden (professionel) fotograf, fra andres hjemmesider eller lignende, er det ligeledes vigtigt at få samtykke fra den, der har taget billedet (eller har fået overdraget rettighederne til billedet). Nogle gange er det angivet i publikationer, at tekst og fotografier må anvendes med angivelse af oprindelige kilde. I bachelorprojektet om hospitalsmåltider blev der indhentet tilladelse til at offentliggøre de første anvendte fotografier, men ikke i anden omgang. Derfor kan billederne ikke vises i denne artikel.

Dette eksempel tydeliggør vigtigheden i, altid at sikre sig samtykke eller rettigheder, da det kan have betydning for fremtidig brug af dit materiale.

Fototekniske overvejelser

Når vi taler om at producere billeder i teknisk forstand, er der relevante fototekniske forberedelser, der kan overvejes inden fotografisk metode tages i anvendelse. Selvom den fotografiske kvalitet ikke er essentiel for de fotografiske metoder til indsamling af empiri, er det ærgerligt, at et billede ikke kan anvendes til publikation, fordi billedet eksempelvis er for mørkt. Først og fremmest er det væsentligt at huske på, at billederne ikke nødvendigvis har til hensigt, at skulle blive smukke i klassisk forstand. Primært handler det om at gribe øjeblikket, hvis der er en situation, der er værd at fotografere, når man indsamler empiri. De fotografiske metoder kan i princippet sammenlignes med dokumentarfotografens, hvor

intentionen er, at gengive den oplevede situation så virkelighedstro som muligt. I figur 13 ses to fotografier, hvoraf det venstre er taget ud fra den kollaborative fotografiske tilgang, hvorimod det højre fotografi er taget med hensigten at lave et *flot* billede fra et skolemåltid til kommunikationsbrug i form af et delvis konstrueret resultat med måltidets positive elementer og skønhed i fokus.



Figur 13 a og b: Til venstre: Eksempel fra den kollaborative fotografiske metode. Til højre: Et konstrueret billede til kommunikationsbrug fra et skolemåltid, hvor virkeligheden blev manipuleret, ved at instruere eleverne i at se glade ud og sidde tæt sammen og ved digital efterbehandling af billedet at redigere lys og farver (Laub 2016).

Kamera: Man kan sagtens bruge sin mobiltelefon til at lave fotografisk empiri eller dokumentation. Selvfølgelig har billeder fra mobiltelefonens kamera sine begrænsninger, i forhold til resultatets kvalitet, sammenlignet med et professionelt kamera. De fleste telefoner i dag har gode kamera indbygget. Mobiltelefonen har også fordele. Det er en fordel, at det er et let tilgængeligt kamera, som man allerede kender og er vant til at bruge. Det er også en fordel, at man kan tage billeder lydløst, og at det er lille, let og hurtigt at betjene. Det vil betyde, at man forstyrrer mindre, når man tager billeder, hvilket ofte resulterer i mere virkelige øjebliksregistreringer.

Selvom det ikke er hensigten at tage smukke manipulerede billeder, kan man godt være bevidst om helt grundlæggende fototeknik. For eksempel at undgå for lyse eller for mørke, utydelige eller uskarpe billeder. I praksis kan man være opmærksom på: lys, bevægelse (uskarphed), støj/tangenter og filstørrelse.

Lys: Lyset er det, der skaber billedet. Lyset er derfor også det vigtigste tekniske element at være opmærksom på, når man fotograferer. Der skal være nok lys til stede, for at kameraet overhovedet kan opfange billedet. Lysretningen har også betydning for indholdet på det endelige billede. For eksempel kan en person fremstå helt mørk/sort i billedet, hvis lyset kommer bagfra og man vil ikke kunne aflæse ansigtsmimik. Det er altså altid godt at være bevidst om, hvor lyset kommer fra, når man tager billedet. I nogle tilfælde skal man blot være opmærksom på at skruer op for lyset i rummet, inden man fotograferer. Hvis der ikke er meget lys til stede, når man fotograferer, vil man hurtigere få rystede billeder. Fotograferer man elementer i bevægelse, kan det være en fordel at bevæge kameraet med, så det følger den genstand eller person, der flytter sig.

Positionering: Ofte kan man være så fokuseret på forgrundsmotivet, at man glemmer at se på baggrunden. Man kan beskrive det endelige todimensionelle billede som værende bygget op af en mængde tangenter. En masse linjer og vinkler, der tangerer hinanden. I nogle tilfælde kan nogle linjer tangere hinanden på en uheldig måde, så dybden og formen bliver svært at aflæse eller blot støjer i forhold til hinanden.



Fig 14: Fotografi fra empiriindsamling i bachelorprojektet om skolemåltider. Måltidet fotograferet let oppefra, hvilket viser selve maden med få forstyrrende elementer rundt om sig. Man kan, når man fotograferer, forsøge at være opmærksom på støj i det billede, man indfanger. Hvis man betragter fotografiet som en todimensionel repræsentation af situationen opbygget af en række tangenter i form af en masse linjer, der tangerer hinanden, så ser man på dette fotografi selve maden indrammet af bordets uforstyrrende store tomme flade, hvilket her skaber et fokus på maden og emballagen (Laub, 2016).

Er man bevidst om støj, når man fotograferer, kan man nogle gange eksempelvis blot ved at træde et skridt til siden eller gå lidt i knæ få en mere ensartet baggrund bag den genstand, man fotograferer og et meget mere tydeligt billede.

Hvis det er muligt, så er det altid lærerigt, at lave testbilleder, inden man går i gang. Besøg det sted, du skal fotografere og test dit kamera i forhold til særligt lyset på stedet. Det giver en fornemmelse for kvaliteten af resultatet og hvad man kan ændre på teknisk for at få et godt slutresultat. Desuden værner deltagende parter sig til, at man er til stede, samt man får indsigt i, hvilke situationer, der er relevante at dokumentere og hvornår de finder sted.

Opløsning: I forbindelse med overførsel af billederne fra kameraet og når billederne indsættes i den endelige rapport, skal man være opmærksom på billedkvaliteten og billedets fil-størrelse. Skal fotografierne printes, skal man bruge cirka tre gange så god kvalitet for at få et skarpt og upixeleret fotografi på print, end hvis man præsenterer samme fotografi på skærm. Der er mange videnskabelige tidskrifter, der kræver særlig høj opløsning af billederne til print, så gem altid i højest mulige opløsning, da man ikke altid kan vide, hvordan billederne skal bruges på sigt.

Fotografiske metoder i praksis

I denne artikel har vi præsenteret udvalgte fotografiske metoder i forbindelse med empiriindsamling i studier og projekter og vi har diskuteret deres styrker og potentialer, men brug af visuel metode har dog også en række begrænsninger. Visuelle dokumenter kan i sagens natur kun opfange, det øjet kan sanse, hvilket udelukker alle andre sansende indtryk, også selvom disse aktiveres, når vi ser noget billedligt. Historien om hvordan den voksne filosof Marcel Proust i 1913 beskriver, at duften af en Madelinekage får ham i stand til at rejse tilbage i tiden og erindre hans tantes Madeleinekager, er godt eksempel på, hvordan andre sanser som duft og lyd også kan bidrage til at skabe erindringer og erkendelser (Dolphijn, 2004). Udfordringer med fotografiet er desuden dets flertydighed, som Roland Barthes netop fremhæver, hvilket betyder, at fotografiet ofte ikke kan stå alene, når det anvendes i eksempelvis studier, men må ofte kombineres med mere traditionelle lingvistiske (sproglige) metoder.

Valg af fotografisk metode

I artiklen har vi primært taget afsæt i tre fotografiske metoder: Participant Driven Photo Elicitation (PDPE), Research Driven Photo Elicitation (RDPE) samt Kollaborativ Fotografisk Metode. Umiddelbart er det lettest at gå i gang med RDPE, da metoden ikke er nær så krævende for interviewer og for informanten. Informanten skal således ikke bruge overvejelser og tid til at tage billeder og de skal ikke kunne håndtere et kamera. Samtidig er der ikke udfordringer med samtykkeerklæringer fra omgivelsernes side og med at repræsentere billeder som informanten har produceret. RDPE er samtidigt meget anvendeligt, hvis der i projektet som udgangspunkt er fokus på bestemte elementer ved et undersøgt fænomen, hvorimod PDPE sammen med kollaborative metode kan åbne for mere induktive tilgange fra en informants mangeartede perspektiver på et fænomen. På den måde kan PDPE og kollaborativ metode skabe mere uventet viden om et fænomen. Ulempen med RDPE og PDPE kan så være at metoderne og specielt RDPE har en tendens til at trække informanten lidt mere væk fra den kontekst, der måske er genstand for en undersøgelse og at den efterfølgende analyse tager afsæt i transskriberede interviews - altså i sproget. I ph.d. projektet blev der netop søgt at inddrage viden fra selve billederne ved at benytte en refleksiv indholdsanalyse. Den kollaborative metodes styrke er til gengæld, at den er langt mere multisensorisk forankret, idet det netop er både processen i at fotografere, fotografiet samt en eventuel efterfølgende forhandling (førstegangsförhandling) af forståelsen af billedet, som er grundlag for de erkendelser og den viden der skabes.

Som tidligere nævnt er det forskningsspørgsmålet eller problemformuleringen, som primært er og skal være afgørende for, om det er relevant at anvende fotografiske metoder. Det er ligeledes forskningsspørgsmålet eller problemformuleringen, der efterfølgende afgør designet og valg af den visuelle metode og herunder de epistemologiske såvel som ontologiske positioner, som projektet tager afsæt i.

Argumentet for at inddrage en fotografisk metode i projekter er, ud fra en epistemologisk position, at skabe en anden form for erkendelse ved eksempelvis at fremhæve informanternes emotionelle, kontekstuelle, materielle, kropslige eller erindringsmæssige oplevelser og forståelser af et givent fænomen. Det kan være oplevelser og forståelser af et bredt og abstrakt fænomen som måltider eller sundhed. Det kan være informanters

forståelser og oplevelser, eventuel dokumentation af en given proces eller procedure, så som servering af måltider på en hospitalsgang. Det er ligeledes forskningsspørgsmålet eller problemformuleringen, der styrer de efterfølgende metodiske overvejelser som eksempelvis antallet af billeder og udvælgelsen af informanter, valg af tidsrum, hvor billederne skal tages, valg af kamera og hvad der skal gives af information til informanten. Ligeledes styrer forskningsspørgsmålet det efterfølgende valg af analysemetode. Dermed er det ikke muligt at præsentere en specifik guideline for brug af fotografiske metoder, men afslutningsvis vil vi opridsse en række overvejelser, der kan være relevante at gøre sig, inden fotografisk metode tages i brug.

Er problemformuleringen/forskningsspørgsmålet afklaret og kan fotografiske metoder kvalificere og understøtte disse? Altså vil det være relevant at benytte sig af fotografiske metoder? Hvilke fotografiske metoder kan bedst understøtte problemformuleringen/forskningsspørgsmålet? Vil et etnografisk studie og herunder en observationsstrategi, med brug af "dåseåbner" princippet, være relevant, eller brug af billeder til at understøtte feltnoterne, eller kan kollaborative fotografiske metoder ligeledes inddrages? Hvis der eksempelvis er mere fokus på individets oplevelser frem for konteksten eller felten, kan det måske være oplagt at benytte sig af fotografiske interviewmetoder som Participant Driven Photo Elicitation, Research Driven Photo Elicitation eller kollaborative metoder.

Mere lavpraktiske overvejelser kan ligeledes bidrage til valg af metode. Er det overhovedet muligt at få godkendelse til at fotografere? Kan informanterne håndtere et kamera og vil flere kameraer forstyrre hverdagen i felten? Hvilket kamera kan anvendes, hvad er tidshorisonten, hvor ofte kan der observeres og hvor mange interviews er muligt? Mængden af materiale: Det er ikke nødvendigvis antallet af fotografier, der er væsentligt. Overvej desuden om det er et forløb, en proces eller procedure der er relevant for undersøgelsen og overvej om der er behov for at tegne et bredere analytisk billede. Eksempelvis ved at tage flere billeder af samme situation for derved at indfange eksempelvis mødet med maden. Ligeledes er etiske overvejelser, så som relevante samtykkeerklæringer, væsentligt at få afklaret og det skal overvejes, hvilke informationer, der skal gives. Desuden er det relevant at overveje om og i så fald, hvordan fotografierne efterfølgende må bruges i formidlingsmæssige sammenhænge.

Visuelle metoders potentiale

Vi har i denne artikel sat fokus på fotografiske metoder i forbindelse med empiriske og primært kvalitative undersøgelser, men det visuelle kan andet og mere. Professionelle inden for det ernæring- og sundhedsfaglige felt kan således inddrage visuel metode i mange forskellige forbindelser både i praksis, men også inden for anden forskning, udvikling og kvalitetssikring. Eksempelvis i forbindelse med evaluering, dokumentation af processer, andre typer indsigtssbaserede undersøgelser og formidling af mad- og måltidsrelaterede praksisser. Tager man formidling som eksempel, der benyttes i mange sammenhænge inden for ernæring- og sundhedsfaget, kan der argumenteres for det visuelle som helt centralt i enhver formidlingsproces. Det visuelle kan betragtes som et stærkt redskab, idet det anbefales at forbinde ord, definitioner og begreber med billeder, når man skal forstå, hvad der bliver formidlet. Gevinster ved anvendelsen af fotografiske metoder vil også kunne komme andre fag til gode, eks. sygeplejersker, fys- og ergoterapeuter, fx. til registrering af behandlingssituationer, dokumentation af udvikling i sygeforløb, patienttyper mv. Man kan også betragte visuel metode og empiri som effektivt i tværfaglige projekter, idet én type data og materiale kan bruges af studerende og forskere eller faggrupper med forskellige metoder og interesse.

At bruge billeder i videnskabelige tekster er der ikke stor tradition for og i nogle tidsskrifter anses billeder for ikke akademisk, medmindre det drejer sig om tabeller og lignende. Vi vil dog på baggrund af vores erfaringer med visuelle metoder opfordre til, at visuelt materiale kan bruges og præsenteres i videnskabelig sammenhæng. At det visuelle medie, i traditionel forstand, er blevet betragtet som ikke akademisk, bør ikke afholde professionelle inden for det ernærings- og sundhedsfaglige felt fra at udnytte visuelle metoders potentiale. Det handler om at komme i gang, springe ud i metodens mange muligheder og bruge det i studier, projekter og den faglige praksis.

Bibliografi

Midt: Lise Justesen er lektor, ph.d. ved Københavns Professionshøjskole, Institut for Sygeplejerske- og Ernæringsuddannelserne, Det Sundhedsfaglige Fakultet. Hun er både uddannet husholdningslærer og har en kandidatgrad inden for fødevarevidenskab fra Det Kgl. Veterinær og Landbohøjskole samt en ph.d. fra Aalborg Universitet. Hendes hovedfelt ligger inden for måltidsvidenskab og måltidsværtsskaber.

Th: Maria Therese Laub er uddannet professionsbachelor i ernæring og sundhed ved Professionshøjskolen Metropol i 2016 og uddannet som fotograf ved kunsthøjskolen Lette Verein i Berlin i 2008. Udover at arbejde som køkkenansvarlig i en større institution, arbejder Maria freelance med visuel formidling og undervisning.

Tv: Birthe Rostgaard Poulsen er uddannet professionsbachelor i ernæring og sundhed ved Professionshøjskolen Metropol i 2015. Hun var i forbindelse med sit bachelorprojekt tilknyttet implementeringen af et nyt kostkoncept på Holbæk Sygehus, hvor hun arbejdede med visuel metode i praksis. Birthe har tidligere været beskæftiget med projektledelse inden for reklame og PR.



Foto: Maria Laub

Referencer

- Andreasen, S. (2017). *Implementering af måltidsværtsskab på klasvikar sjukrahus*, København: Ernæring og sundhedsuddannelsen, Professionshøjskolen Metropol. Bachelorprojekt
- Barthes, R. (1980). *Billedets retorik*, Oversat og redigeret Fausing & Larsen i antologien: Visuel kommunikation 1-2, Kbh: Medusa
- Bechmann, S. (2012). *Service er marketing: Stærke brands skabes ikke af det, en virksomhed siger, men af det, den gør*. Kbh.: Gyldendal Business
- Carlsen, H. B. (2013). Madlavning og måltider som æstetiske erfaringer. I: J. Benn (Red), Børn, ernæring og måltider (s. 281-306), Kbh: Munksgaard
- Chilton, M., Rabinowich, J., Council, C., & Breaux, J. (2009). Witnesses to hunger: Participation through photovoice to ensure the right to food. *Health and Human Rights*, 11(1), 73-85
- Coff, C. E. (2015). Semiotik og hverdagslivssociologi: Kommunikation med mad. I: J. Fuglsang & N. Stamer Buono (Red.), *Madsociologi* (s. 33-50). Kbh: Munksgaard
- Dahlager, L., & Fredslund, H. (2012). Hermeneutisk metode-forståelse og forforståelse. I: S. Vallgård (Red), *Forskningsmetoder I folkesundhedsvidenskab* (s. 111-123). Kbh: Munksgaard
- Datatilsynet. (2015a). Grundlæggende krav til databehandling. Accessed 22. november 2017 fra: <https://www.datatilsynet.dk/offentlig/tv-overvaagning/opbevaring-sletning-og-videregivelse/>
- Datatilsynet. (2015b). Billeder på internettet. Accessed 22. november 2017, fra: <https://www.datatilsynet.dk/borger/internettet/billeder-paa-internettet/>
- Datatilsynet (2000). Informationspjece om Persondataloven. Accessed 22. november 2017 fra: https://www.datatilsynet.dk/fileadmin/user_upload/dokumenter/Persondatalovspjece/Persondatalovspjece.htm
- Dolphijn R. (2004). *Foodscapes: towards a Deleuzian ethics of consumption*. Delft: Eburon Publishers
- Echtner, C. M. (1999). The semiotic paradigm: Implications for tourism research. *Tourism Management*, 20(1), 47-57
- Forson, P. W., & Counihan, C. (2013). *Taking food public: Redefining foodways in a changing world*, London: Routledge

- Freeman, B., Kelly, B., Baur, L., Chapman, K., Chapman, S., Gill, T., & King, L. (2014). Digital junk: Food and beverage marketing on facebook. *American Journal of Public Health, 104*(12), e56-e64
- Gustafsson, I. B. (2004). Culinary arts and meal science—a new scientific research discipline. *Food Service Technology, 4*(1), 9-20
- Harper, D. (2002). Talking about pictures: A case for photo elicitation. *Visual Studies, 17*(1), 13-26
- Harper, D. (2012). *Visual sociology*. Abingdon, Oxon: Routledge
- Jørgensen, M., Bøgh. (2017). *Værtskaber i tilknytning til måltider på nordsjællands hospital - fokus på to afdelingers praksis ved måltider*. København: Ernæring og sundhedsuddannelsen, Professionshøjskolen Metropol. Bachelorprojekt
- Justesen, L. (2015). *Hospitable meals in hospitals - co creating a passion for food with patients*. København, Aalborg Universitet, Department of Development and Planning. (Ph.d afhandling)
- Justesen, L. (2016). Exploring hospitality within hospital meals by means of visual methodologies. I (eds) Beattie & Boyd. *Inspire, Innovate, Succeed for Critical and Cultural Changes - Council for Hospitality Management and Education; 4-6 maj, 2016. Ulster University, Belfast, 50-62*. Conference paper
- Justesen, L., Mikkelsen, B. E., & Gyimóthy, S. (2014). Understanding hospital meal experiences by means of participant-driven-photo-elicitation. *Appetite, 75*, 30-39
- Justitsministeriet (2000) Persondataloven Lov nr. 429. af 31/05/2000, Accessed 30. januar 2018, fra: <https://www.retsinformation.dk/forms/r0710.aspx?id=828>
- Kristensen, B. (2011). Fænomenologi. filosofi, metode og analytisk værktøj. I: S. Vallgård, & L. Koch (Red), *Forskningsmetoder i folkesundhedsvidenskab* (4th ed.,). Kbh: Munksgaard
- Kvale, S., & Brinkmann, S. (2009). *Interview: Introduktion til et håndværk* (2nd ed.). Kbh: Hans Reitzel
- Laub, M., Therese. (2016). *Spild af god smag - hvordan skolemåltidets æstetiske kommunikation virker på tallerkenmadspild*. København: Ernæring og sundhedsuddannelsen, Professionshøjskolen Metropol. Bachelorprojekt
- Monacelli, F., Sartini, M., Bassoli, V., Becchetti, D., Biagini, A., Nencioni, A., . . . Odetti, P. (2017). Validation of the photography method for nutritional intake assessment in hospitalized elderly subjects. *The Journal of Nutrition, Health & Aging, 21*(6), 614-621

- Ofei, K., Holst, M., Rasmussen, H., & Mikkelsen, B. (2015). Effect of meal portion size choice on plate waste generation among patients with different nutritional status. an investigation using dietary intake monitoring system (DIMS). *Appetite*, 91, 157-164
- Olin, A. O., Osterberg, P., Hadell, K., Armyr, I., Jerstrom, S., & Ljungqvist, O. (1996). Energy-enriched hospital food to improve energy intake in elderly patients. *JPEN. Journal of Parenteral and Enteral Nutrition*, 20(2), 93-97
- Palibroda, B., Krieg, B., Murdock, L., & Havelock, J. (2009). *A practical guide to photovoice: Sharing pictures, telling stories and changing communities*. Winnipeg (MB) Canada: Prairie Women's Health Network
- Pink, S. (2007). *Doing visual ethnography: Images, media and representation in research* (2nd ed.). London: Sage Publications Ltd.
- Pink, S. (2012). *Situating everyday life: Practices and places*. London: SAGE
- Porter, J., & Cant, R. (2009). Exploring hospital patients' satisfaction with cook-chill foodservice systems: A preliminary study using a validated questionnaire. *Journal of Foodservice*, 20(2), 81-89
- Poulsen, B., Rostgaard. (2015). *Madglæde eller madlede - hvordan får vi madglæde tilbage hos patienterne*. København: Ernæring og sundhedsuddannelsen, Professionshøjskolen Metropol. Bachelorprojekt
- Prentice, A. M. (2006). The emerging epidemic of obesity in developing countries. *International Journal of Epidemiology*, 35(1), 93-99
- Radley, A., & Taylor, D. (2003). Remembering one's stay in hospital: A study in photography, recovery and forgetting. *Health*, 7(2), 129-159
- Rose, G. (2007). *Visual methodologies: An introduction to the interpretation of visual methodologies*. London: Sage Publications Ltd.
- Rose, G. (2012). *Visual methodologies: An introduction to researching with visual materials*. Thousand Oaks: SAGE
- Sabinsky, M. S., Toft, U., Andersen, K. K., & Tetens, I. (2012). Development and validation of a meal index of dietary quality (meal IQ) to assess the dietary quality of school lunches. *Public Health Nutrition*, 15(11), 2091-2099
- Sabinsky, M., Iversen, J. D., & Thorsen, A. (2014). EAT spildanalyse - analyse af madspild på to udvalgte EAT-skoler. Kbh: DTU Fødevareinstituttet
- Statens Samfundsvidenskabelige Forskningsråd. (2002). *Vejledende retningslinier for forskningsetik i samfundsvidenskaberne* SSF, Kbh: Statens Samfundsvidenskabelige Forskningsråd

Wang, C. C. (1999). Photovoice: A participatory action research strategy applied to women's health. *Journal of Women's Health, 8*(2), 185-192