

ENGLEMAGERSKER – MYTE ELLER REALITET?

Om plejebørns dødelighed 1840-1900 i Mariager

Af Annette Østergaard Schultz

Plejebørn i 1800-tallet. Bare disse få ord kan kalde en række billeder frem – billeder fra romaner, erindringer og øjenvidneskildringer i f.eks. samtidens partipolitiske presse. Derfra ved vi, at plejebørn led under uhyggeligt kummerlige forhold. Eller gør vi?

Et samfund kan måles på, hvordan det behandler sine svageste. Og ikke mindst siger det noget om et samfunds dominerende menneskesyn, hvis børn i pleje konsekvent blev kynisk udnyttede, hvis de blev hånet, udkældt, mishandlet og i almindelighed gik for lud og koldt vand.

I 1921 blev Dagmar Overbye dømt for mordet på 9 spædbørn. Under retssagen tilstod hun endda mordene på yderligere 7. Det ene af børnene var hendes eget, mens de øvrige var børn, som hun havde “adopteret” for betaling. Efter at have modtaget barn og vederlag havde hun ret hurtigt slået barnet ihjel. Barnemord var altså så sige blevet en forretning for hende. Sagen mod “englemagersken”, som hun blev kaldt, var en øjenåbner for de uhyrligheder, som en løs og bredmasket lovgivning omkring tilsyn med plejebørn kunne slippe igennem, og lovgivningen blev revideret i 1922.

Dagmar Overbye var i nutidens sprogbrug psykopat. Men var hun alligevel blot toppen af isbjerget? Kan man tage Dagmar Overbye som et sandfærdigt billede, ikke nødvendigvis på overlagte mord, men på, hvordan man i tiden frem til 1921 så på børn – eller i hvert fald andre folks børn? Var “fremmede børn” mål for hensynsløs udnyttelse? Kunne de med kølig mine afskrives på tabskontoen, når de havde gjort fyldest? Var de ikke andet end en del af produktionsapparatet?

Plejebørn blev ikke sjældent placeret hos familier under ringe sociale vilkår, og her kunne det endda være livsfarligt at stå bagest i køen til en bid brød. Et forsøg på at forholde sig nogenlunde nøgternt til plejebørns levevilkår kan passende starte med en undersøgelse af, om plejebørn havde en højere dødelighed end børn i almindelighed. Havde de det, er det en indikator på, at de ikke kun i enkeltstående tilfælde, men mere generelt blev forfordelt med føde, tøj og omsorg.

Undersøgelsen og dens konklusioner

Artiklen her handler først og fremmest om dødeligheden blandt plejebørnene i Mariager. Undersøgelsen viser, at plejebørnene dér ikke havde højere dødelighed end børn i almindelighed. Det er en overraskende konstatering – ikke kun i forhold til nutidens billede af plejebørns vilkår, men faktisk også i forhold til samtidens. Samtidens billede kommer jeg nærmere ind på i artiklens første to afsnit. Men resultatet er også overraskende af den grund, at plejebørn som nævnt ofte blev anbragt i fattige hjem og sjældent blev ammet. Amning berøres i et senere afsnit om børnedødelighed generelt.

Som velsagtens ved alle undersøgelser er der også i denne en række problemer – her først og fremmest et ringe talgrundlag. Også det kommer jeg nærmere ind på, men kort ridset op, så udgjorde plejebørn ca. 2 % af befolkningen i sidste halvdel af 1800-tallet. Mariager landsogn og købstad bestod på det tidspunkt af en samlet population på godt og vel 1.000 mennesker. I et øjebliksbillede har vi altså 20-25 plejebørn – men set over f.eks. et tiår, får vi selvfølgelig flere. Alligevel må undersøgelsen primært opfattes som et forstudie, en form for prøveboring. Resultatet af prøveboringen viser dog, at der er flere gode grunde til at bore videre.

Englemagersker i 1800-tallet

Også før Dagmar Overbye eksisterede englemageriet i et eller andet omfang. I hvert fald udtalte folketingsmand og sagfører Leth i 1887:

“I min Stilling har jeg i de Sager, hvori jeg har været beskikket af det Offentlige som Sagfører, havt Leilighed til at se, hvor slet Pleiebørn mange Steder bliver behandlede. Der har forekommet Tilfælde, hvor det er blevet oplyst, at Pleiebørn ere blevne behandlede paa en saadan Maade af dem, som de ere udsatte i Pleie hos, og som pleie at tage mod Betaling en Gang for alle, at de systematisk have lagt an paa at tage Livet af disse Smaa, ikke ved en enkelt Voldsgjerning, men efterhaanden, ved at pleie dem saa slet og lade dem i den Grad mangle Alt, hvad et saadant lille Barn trænger til, at de kunne forudse, at det om kortere eller længere Tid vil ende med Døden, hvilket netop var Hensigten.”¹

Sagfører Leth var ikke det eneste danske rigsdagsmedlem, der var bekymret for plejebørnsforhold og adoptioner, der beroede på et engangsbeløb. Det var netop dette engangsbeløb, der kunne friste svage sjæle.² Og i Sverige var der ligeledes bekymring, navnlig blandt lægerne i Stockholm, over skrupeløse plejemødre, der snarere drev plejebørnsindustri end var drevet af menneskekærlighed.³

Engangsbeløb blev udvekslet mellem (typisk) den ugifte mor og plejeforældrene. Det var en helt igennem privat transaktion mellem en person i en sikkert ganske desperat situation på den ene side og ofte et daglejer- eller husmandsægtepar, der næsten lige så desperat manglede en lille ekstraintægt. Det var ikke noget, det offentlige blandede sig i før 1888, og kildetyperen “private plejekontrakter” kan muligvis findes i et eller andet privatarkiv, men husmænd og ugifte mødre er sædvanligvis ikke dem, der efterlader sig privatarkiver. De mundtlige aftaler finder vi med endnu større sikkerhed ingen spor af.

Det er med andre ord ganske vanskeligt at afgøre, hvor ofte et sådant engangsbeløb fulgte med plejebarnet. For at få en fornemmelse af omfanget af “englemageriet” – og ikke mindst det lys, som dødeligheden indirekte kaster over plejebørns vilkår og plejeforældres eventuelle kynisme – må andre kildetyper tale sammen, fortrinsvis kirkebøger, folketællinger og dødsattester.

Plejebørns dødelighed kommer i fokus

Det var først hen mod midten af 1800-tallet, at lægerne fik øjnene op for, at barndom ikke i sig selv var en dødsårsag, og at det ikke var naturgivet, at en vis (høj) procentdel af spædbørnene døde inden for det første leveår. Men da spædbørnsdødeligheden først var kommet i fokus,

blev det ikke mindst plejebørnene, der fik opmærksomheden. Ved den første skandinaviske hygiejniske kongres i 1858 var et af hovedtemaerne simpelt hen "Dødeligheden blandt spæde Pleiebørn". Et af de væsentligste problemer var, at ugifte mødre havde meget få pasningsmuligheder og desuden en meget ringe økonomi. Derfor var de tilbøjelige til at sætte barnet i pleje for den lavest mulige plejeløn. Og man får som bekendt sjældent mere end det, man betaler for. Plejebørnene fik kun meget lidt omsorg, om nogen. Havde plejemoderen i forvejen et spædbarn og derfor kunne fungere som amme for plejebarnet, var det plejebarnet, der blev lagt sidst til brystet. Snarere end det egentligt bevidste, langsomme drab, som sagfører Leth i 1887 mente at have eksempler på, var det her i 1858 mangel på omsorg, som lægerne pegede på som dødens årsag.⁴

For lægerne i 1858 var det en stor mangel, at man ikke havde en ordentlig statistik, der kunne sammenlignes med andre, herunder med de nordiske lande. Der var ikke i Skandinavien fælles praksis i forhold til at afgøre, hvornår et barn var dødfødt, og i Danmark vægrede man sig mod at skelne mellem ægte og uægte børn. Professor Levy fra København kunne som den eneste fremkomme med noget tilsyneladende brugbar statistik over plejebørns dødelighed, nemlig om dødeligheden blandt Fødsels- og Plejestiftelsens børn, som han konkluderede var 38 % i femåret 1850-1854, eller næsten 3 gange så høj som den generelle spædbørnsdødelighed på 13-14 % på det tidspunkt.⁵

Eller direkte citeret: Dermed

"... blev altsaa Pleiebørnenes Dødelighed i det første Leveaar, uden hensyn til Kjønnsforskel, at ansætte til 38 pCt. af alle Fødte, naar man fraregnede de Dødfødte, men til 46 pCt. af alle Fødte, naar disse toges med i Beregningen."⁶

Men ufødte børn er ikke i pleje. Det giver derfor slet ingen mening også at medregne de døde.

Professor Levy havde startet med at fastslå, at uægte børn og plejebørn omtrent var det samme. Og dødfødte børn kunne godt være uægte. Men plejebørn – det kunne dødfødte børn altså ikke være. Levys verdensbillede bar naturligvis præg af hans synsvinkel. Og han var professor og overakkuchør ved fødselsstiftelsen: Her kom ugifte kvinder ind for at føde, og børn blev sendt ud i pleje. *Men kom alle uægte børn i pleje? Og var alle plejebørn uægte?* Det er et spørgsmål, som må indtages i undersøgelsen: Kun hvis der er dette "næsten" lighedstegn mel-

lem uægte og plejebørn, kan vi bruge professor Levys statistik til noget (de 38 %, ikke de 46 %) – og fortrinsvis for børn født på Fødsels- og Plejestiftelsen. Børnene herfra blev sendt i pleje med en ekstra plejeløn og blev holdt under en slags opsyn, som det fremgår bl.a. af udsætterprotokollerne fra stiftelsen, og kunne (måske) være bedre stillede end plejebørn generelt. Set i det lys kunne det forventes, at dødeligheden blandt plejebørn, der var født uden for fødselsstiftelsen, var endnu højere end blandt plejebørnene fra fødselsstiftelsen.⁷ Omvendt blev hygiejnen blandt de mange børn, mødre og ammer på fødselsstiftelsen viet en ringe interesse, og infektionssygdomme havde stort set frit spillerum.⁸ Plejebørn fra fødselsstiftelsen kunne være svækkede eller bære en sygdom med sig, når de blev sat i pleje.

Den hygiejniske kongres pegede på, at der fra det offentlige side skulle etableres et tilsyn med plejhjemmene, gerne gennem frivillige foreninger, og der skulle tilstås plejhjemmene en højere plejeløn. Ved at præmiere de bedste plejhjem kunne man opmuntre plejeforældrene til at gøre sig umage.

30 år senere kom den første lov om tilsyn med plejebørn. Den indeholdt ingen bestemmelser om offentlige tilskud til plejelønnen – og var også af andre grunde stort set uden virkning. Den del af kongressens anbefalinger, som havde med frivillige foreninger at gøre, fik noget hurtigere resultat. Kun tre år efter den hygiejniske kongres svarede private initiativtagere på opfordringen fra kongressen og oprettede Præmieselskabet for Plejemødre i København. Omkring 150 plejemødre i København lod sig årligt underlægge tilsyn og eventuelt præmiere af læger og tilsynsdamer.⁹

Af de få tal, vi senere har på dødeligheden blandt plejebørn, synes forholdene ikke at være blevet afgørende bedre. I 1890-1894 var spædebørnsdødeligheden i København oppe på godt 20 børn pr. 100 levendefødte børn. På det tidspunkt havde lovgivningen indført et tilsyn og en regel om, at der skulle udstedes lægeattest, når et plejebarn var død. Stadslægen kunne på den baggrund oplyse, at dødeligheden blandt spæde plejebørn var knap 40 pr. 100 levendefødte. Omkring århundredskiftet var det med andre ord stadig livsfarligt at være plejebarn – i hvert fald i København.¹⁰

Undersøgelsens spørgsmål og kilderne

Undersøgelsen drejer sig imidlertid ikke om København, hvor blandt andet tilstedeværelsen af Pleje- og Fødselsstiftelsen og dens praksis

gjorde forholdene specielle, men om Mariager, en lille købstad med høj spædbørnsdødelighed. Den høje spædbørnsdødelighed er baggrunden for, at Mariager er valgt. Andelen af plejebørn udgjorde kun en lille procentdel af børnene generelt i Danmark, men Mariagers høje børnedødelighed giver en forventning om at skaffe et lidt større talmateriale end ude i de landdistrikter, hvor spædbørnsdødeligheden kun var halvt så stor. Perioden er 1840-1900, og dermed både før og efter loven om tilsyn med plejebørn i 1888.

I første omgang behandles det spørgsmål, om det uden for København var sådan, at plejebørn stort set altid var børn af ugifte kvinder – og om børn af ugifte kvinder stort set altid kom i pleje.

Dernæst: Var der en iøjnefaldende højere dødelighed blandt plejebørnene, som tallene fra København tyder på – henholdsvis tre gange (1858) og dobbelt (1890-94) så stor som dødeligheden blandt børn i almindelighed?

Var der gengangere blandt de plejeforældre, hvor plejebørn døde – hvilket kunne indikere en form for bevidst aflivning?

Metoden til at undersøge dødeligheden blandt plejebørnene er simpel. Til en begyndelse er Mariagers kirkebøger blevet gennemgået for at finde alle de børn, der er døde mellem 1. januar 1840 og 31. december 1899. På den baggrund kan andelen af døde plejebørn udregnes. Dernæst bliver denne andel sammenlignet med andelen af plejebørn generelt. Dette tal fremkommer på grundlag af en gennemgang af folketællingerne i perioden: 1840, 1845, 1850, 1855, 1860, 1870, 1880 og 1890.

Var andelen af døde plejebørn større end andelen af plejebørn generelt, så var plejebørnsdødeligheden helt enkelt højere end dødeligheden blandt børn i almindelighed.

Manglede plejebørnene omsorg? Det er et noget mere abstrakt spørgsmål, som også er sværere at besvare. Men jeg forsøger alligevel – ved at udvide undersøgelsesfeltet fra spædbørn (børn under 1 år) til også at omfatte de 1-15-årige. Mangel på omsorg, føde, klæder, en varm seng og et vist mindstemål af nærhed, kan jo f.eks. vise sig ved, at barnet er ringere rustet til at møde sygdomme under hele barndommen og altså også give øget dødelighed ud over det fyldte 1 år.

For Mariagers vedkommende er der ikke bevaret arkivalier fra fattigvæsen eller plejebørnstilsyn. Så udover en gennemgang af lægedistriktets korrespondance og udvalgte års dødsattester fra samme lægedistrikt, udgør folketællinger og kirkebøger undersøgelsens grundmateriale. Folketællingerne giver os et indtryk af, med 10 års og i

nogle tilfælde 5 års mellemrum, hvor mange plejebørn, der var i henholdsvis Mariager købstad og landsogn. Kirkebøgerne lader os følge fødsler og dødsfald kontinuerligt gennem hele perioden. Som en helt central reference til spædbørnsdødeligheden tjener Anne Løkkes doktordisputats fra 1998 “Døden i Barndommen. Spædbørnsdødelighed og moderniseringsprocesser i Danmark 1800-1920”.

Der findes et stort potentiale i folketællinger og kirkebøger, ikke mindst i forhold til kvantitative, socialhistoriske og demografiske undersøgelser. Dette potentiale er langt fra udnyttet¹¹ – og det bliver tilmed stadig nemmere at bruge folketællingerne, efterhånden som frivillige får indtastet dem i Dansk Demografisk Database. Alle folketællinger, som ikke er omfattet af arkivlovens tilgængelighedsfrist på 75 år, ligger indscannet på Arkivalieronline.

Børnedødeligheden i Danmark og i Mariager

I “Døden i barndommen” har Anne Løkke gjort rede for sammenhængen mellem spædbørnsernæring og dødelighed: I egne af landet, hvor brystmælk og amning udgjorde spædbarnets hovedernæring, var dødeligheden langt mindre end i de egne, hvor amningen hurtigt søgtes erstattet eller i hvert fald suppleret af andre former for ernæring som f.eks. en “sur”, dvs. en klump sammentyget rugbrød med brunt sukker (frem til 1850’erne), og efterhånden kartofler og vælling. I Randers Amt søgte mødrene langt hen ad vejen modermælken erstattet eller i hvert fald suppleret. Her var dødeligheden større blandt gårdmandsbørn end husmandsbørn, for det var ikke altid, at husmandskonen havde tid og råd til at lave vælling (frem for bare at lægge barnet til brystet). Modermælk var ikke alene det bedste ernæringsmæssige alternativ, det var også det fødemiddel, der indebar færrest muligheder for infektioner.¹²

Det siger sig selv, at et spædt plejebarn sjældent havde mulighed for at få modermælk. Kun i de tilfælde, hvor plejemoderen selv havde født inden for den sidste tid, kunne plejebarnet være heldig at blive tilgodeset med den mindst farlige form for ernæring. Jacobine Bekker, der var i sit første leveår, boede således i 1860 hos arbejdsmand Peder Nielsen og hans kone Ane Kirstine. De to havde også en datter på samme alder som Jacobine,¹³ men det er yderst sjældent at se denne mulighed for plejebarnets amning – sjældent med spæde plejesøskende til spæde plejebørn.

Den største spædbørnsdødelighed fandt man ikke i landdistrikterne, men i København og de største købstæder. Mariager var en lille købstad,

men kunne i henseende til børnedødelighed måle sig med de største. I København døde 21 ud af 100 levendefødte børn i det første leveår i perioden 1835-1844. I Mariager døde 19, mens der i samme periode “kun” døde 15 i den noget større, men nærliggende købstad, Randers.¹⁴

I 1880 udgjorde plejebørnene 2 % af befolkningen i Randers Amt (hvor Mariager ligger). På grund af den beskedne procentandel er det arbejdskrævende at samle populationer, der har en tilstrækkelig størrelse til ligefrem at opnå statistisk signifikans. En sådan population opnår jeg ikke med børnene i Mariager – heller ikke selv om børnedødeligheden var høj.

Derfor vil man ikke finde konklusioner i form af eksakte tal for dødeligheden blandt plejebørn, blot vurderinger af, om den var væsentligt højere end for børn i almindelighed.

Populationen bliver lidt større af, at landsognet er taget med. Den havde faktisk et større befolkningstal end købstaden, henholdsvis 683 og 546 ifølge folketællingen 1850. Der er også det praktiske forhold, at kirkebogen frem til 1910 dækker både landsogn og købstad. At medtage landsognet eliminerer dermed den fejlkilde, at der kan være uklarhed om barnet nu også *er* født (eller død) i købstaden.

Før jeg bevæger mig ud i selve undersøgelsen, vil jeg dog lige ride nogle rammer op: På hvilke måder var plejebørn beskyttet af det offentlige i perioden 1840-1900, og hvad var baggrunden for at sætte børn i pleje. Derved kommer vi også ind på, om alle plejebørn var børn født uden for ægteskab.

Myndighedernes beskyttelse af plejebørnene

Ifølge fattigloven 1803 skulle børn, der var anbragt i pleje af fattigkommissionen, stå under tilsyn af kommissionen. Og hvis en lærer i almen-skolen efter 1814 ikke så ret meget til en skoleelev, kunne han rette henvendelse til fattigkommissionen, som påpegede forholdet over for plejeforældrene.¹⁵ Skolepligten gjaldt trods alt også plejebørn.

En egentlig lov sigtende til at beskytte plejebørn kom først i 1888 – og den fik stort set ingen betydning. Godt nok stod der i loven, at plejefamilier skulle godkendes af det nedsatte kommunale tilsyn, men da samtidig selve nedsættelsen af tilsynet afhang af, om sognerådet kunne finde egnede frivillige til hvervet, så var der i mange kommuner ikke noget tilsyn at søge godkendelse hos. Loven blev strammet noget op i 1895, men først med værgerådernes nedsættelse i 1905 kom der nogenlunde struktur på tilsynet. Værgerådene, der også havde andre opgaver,

overtog tilsynet med plejebørn – vel at mærke de plejebørn, som ikke faldt ind under fattigvæsenet.¹⁶ Større virkning kunne det få i købstæderne, at der i januar 1858, altså et halvt år før den hygiejniske kongres, blev vedtaget en lov om sundhedsvedtægter for købstæderne. Der blev siden udsendt et forslag til en slags mønstervedtægt for sundhedsvæsenet, som kunne tjene til inspiration for købstæderne. I denne mønstervedtægt var plejebørnene nævnt i det sidste punkt: "... Forpleining af Børn, der ere udsatte hos Pleieforældre, skal staae under Sundhedspolitiets særlige Tilsyn... Sundhedspolitiet [skal], naar gjentagen Paamin-delse har vist sig frugtesløs, være berettiget til at foranstalte det mislige Forholds Ophævelse."¹⁷

Vi ved, at der i nogle købstæder blev oprettet en sådan vedtægt, hvor plejebørnene var nævnt, for der blev henvist til dem ved forhandlingerne i Rigsdagen i forbindelse med lovforslagene om tilsyn med plejebørn. Købstæder, hvor en sådan vedtægt var gældende, var i første omgang undtaget fra at nedsætte et plejebørnstilsyn.

Praksis kunne også indeholde en form for beskyttelse – som f.eks. når Århus Fattigvæsen udbetalte plejeløn på halvårsbasis – *efter* at barnet velbeholdent havde udstået sin tid hos landmanden (typisk).¹⁸ For her var der ofte i midten af århundredet tale om tyendelignende forhold med næsten faste halvårslige skifte- eller aflønningsdage. Mange landmandspar begrundede deres ansøgning med – f.eks. – at de lige stod og manglede en niårig pige til at passe nogle mindre børn. Andre oplyste, at baggrunden for ønsket om at få et plejebarn var barnløshed. Når disse par samtidig ønskede et så lille barn som muligt, kan det ikke i første omgang have været barnets arbejdskraft, de gik efter. I disse tilfælde blev barnet sjældent afleveret efter et halvt eller et helt år. I øvrigt var ansøgninger om at få et plejebarn fra Århus Fattigvæsen bilagt en udtalelse fra præsten eller sognerådsformanden om ansøgerens vandel og hjemmets forhold. Det ville selvfølgelig have været mere betryggende, hvis der undertiden var udtalelser om, at denne eller hin familie *ikke* var egnet til at have børn i pleje – og at Århus Fattigvæsen så undlod at sende børn i pleje til det sted. Men sådanne udtalelser er ikke fundet. De bagudbetalte plejeforhold var nok den største "garanti" mod, at plejeforældrene skaffede sig af med børnene på en mere eller mindre diskret måde – for så mistede plejeforældrene jo også plejelønnen.

De kommunale fattigvæsener havde hver deres praksis, nogle sikkert med skriftlige ansøgninger m.v., bilagt anbefalinger som i Århus, andre med udliciteringer af børnene – i al offentlighed og sågar undertiden under børnenes tilstedeværelse – til lavest bydende. Således i Trige i

1844, hvor en pige ikke fik lov at blive hos den plejefamilie, hun havde det godt hos, men blev flyttet til en laverebydende landmand.¹⁹ Og udlicitering til lavestbydende var tilsyneladende praksis endnu også i andre østjyske sogne. Når vi ved det, skyldes det, at der blev reageret imod denne praksis fra højere myndigheder som kancelli og ministerium. Men den kommunale praksis kunne være mange år om at vende, endnu indtil begyndelsen af 1870'erne holdt sognerådet i Rødding-Løvel-Pederstrup Kommune licitation over plejebørn, interesserede blev inviteret til at deltage i rådets møder, og lavestbydende fik barnet.²⁰ I købstaden Århus var man et godt stykke væk fra den offentlige auktion over plejebørn.²¹ Det offentlige lå i avisannoncer, hvor fattigvæsenet oplyste, at der var børn, der trængte til et plejehjem. Og det kunne potentielle plejeforældre så reagere på gennem skriftlig ansøgning.

Beskyttelsen af plejebørn var altså frem til ca. 1900 afhængig af kommunal praksis – både i henseende til fattigvæsenet og i henseende til at oprette plejebørnstilsyn (efter 1888) og i købstæderne af, om der var oprettet sundhedsvedtægt, hvor plejebørnene var nævnt. Denne store variation bekræftes indirekte også af diskussionerne i Rigsdagen forud for tilsynslovgivningen.

Som kildesituationen er for Mariager, tyder intet på, at plejebørnene i Mariager var under et af de bedre tilsyn. Som nævnt er der ikke bevaret tilsynsprotokoller²² – og i den korrespondance, der er bevaret for Mariager Lægedistrikt, findes der intet om plejebørn. Sagt på en lidt anden måde, så var det næppe sådan, at der fra myndighedernes side blev passeret særligt godt på plejebørnene i Mariager.

Plejebørnspopulationen – plejebørnenes baggrund

Efter fattigloven i 1803 steg andelen af plejebørn markant.

At antallet af plejebørn i Roskilde Amt var større i 1787 end i 1801 kan hænge sammen med en – navnlig i begyndelsen – succesfuld ud-sættelse af plejebørn fra den relativt nyoprettede pleje- og fødselsstiftelse i København, hvor ugifte mødre kunne føde deres børn. Plejebørnene blev sendt ud på landet – og tilsyneladende snarere et godt stykke ud på landet end lige uden for byen.²⁴ Virkningerne af landboreformerne betød dog et fald i afsætningen på plejebørn omkring 1800. Tilsyneladende havde mange af de mindste bønder fået netop så mange penge mellem hænderne, at de ikke behøvede at antage et plejebarn. Desuden fulgte plejelønnen ikke med de generelle prisstigninger.²⁵

Men både i Viborg og Roskilde amter steg antallet af plejebørn mar-

Figur 1. Plejebørns andel af befolkningen i Roskilde og Viborg amter 1787-1880.



Kilde: De indtastede folketællinger i Dansk Demografisk Database. I forsøget på at få flest mulig af plejebørnene med er søgt på "ple_eb*" (plejebarn i forskellige staveformer), "anta*" (et plejebarn kunne også være et "antagen barn" f.eks.), opfost* (opfostringsbarn, navnlig fra opfostringshuset, tilknyttet Pleje- og fødselsstiftelsen) "moderløs" etc.²³

kant mellem de to folketællinger i 1801 og 1834. Mellem disse to tællinger ligger også, som nævnt, fattigloven i 1803, som meget konkret anviste plejeanbringelsen som en måde at få forsørget

“Børn, som ere Fader- og Moderløse, eller hvis Forældres Forstand, Helbred eller Sæder, ere saaledes beskafne, at Børnenes Opfostring og Opdragelse ikke til dem bør betros.”²⁶

Det vil sige – det var primært de forældreløse børn, samt børn med forældre på fattighjælp, som hørte under kategorien “fattige børn”.

Plejebørnsanbringelse blev altså en mere direkte vej for fattigvæsenet efter 1803-loven, og det er naturligt at kæde stigningen i andelen af plejebørn sammen med fattigloven.

Men der skete også noget andet i perioden mellem 1801 og 1834, som utvivlsomt har forbindelse til stigningen af antallet af plejebørn. I perioden 1800-1809 udgjorde andelen af børn, der var født uden for ægteskab, 7,4 % af alle børnefødsler i Danmark. I perioden 1830-1839 udgjorde de 9,8 % – og andelen steg fortsat op gennem 1840’erne og 1850’erne for at stagnere i 1860’erne (den højeste andel nåedes dog i perioden 1911-1920 med 11,4 %).²⁷

Det var ikke noget tilfælde, når Rigsdagen gentagne gange i deres

forhandlinger kørte parløb mellem to lovforslag, et om uægte børns retsstilling og et om tilsyn med plejebørn. Uægte børn og plejebørn var nært forbundne, men dog ikke nødvendigvis sådan, at det var en og samme ting.

Der var forældreløse børn, fattige børn og der var – som en stor gruppe – børn af ugifte mødre. Der var også andre, en mindre gruppe af børn, som efterhånden forskellige typer af private plejhjemsforeninger tog sig af. Siden 1837 havde Foreningen af 1837 til forsømte Børns Frelse sendt københavnerbørn i pleje på landet som et alternativ til retsforfølgelse og straf i danske fængsler. I løbet af de første 50 år havde foreningen kontakt med 1.375 børn, hvoraf de fleste blev sendt i pleje i landbohjem i Jylland. Nogle af de plejhjemsforeninger, som opstod fra 1880'erne, synes også – når man ser på plejebørnenes alder ved optagelsen – at have fokus på vanskelige børn, der skulle reddes, frem for på børn af vanskelige forhold. Således var langt de fleste børn fra Plejhjemsforeningen for Viborg Stift over 8 år gamle og i begyndelsen også over 10 år.²⁸

For Plejhjemsforeningen for Frederiksborg Amt var billedet helt anderledes. Indtil 1905 tog foreningen sig primært af spædbørn og de mindre børn, og der behøvedes ingen anden forklaring på plejeanbringelse, end at barnet var født uden for ægteskab. Fra 1905 ændrede dette sig. Foreningen i Frederiksborg Amt fik lige som andre plejhjemsforeninger en vigtig rolle at spille i forhold til de børn, som værgerådene fra værgerådslovens ikrafttræden greb ind over for. Og en *del* af de børn var netop de vanskelige børn, børn, der var på vej ud i kriminalitet. Aldersmønstret på de børn, som kom i pleje via Plejhjemsforeningen for Frederiksborg Amt ændrede sig markant, hvor næsten halvdelen af børnene før lovens ikrafttræden var under 1 år, når de blev anbragt, var børnene fra 1906 og fremefter næsten ligeligt fordelt mellem aldersgrupperne.²⁹

Ligesom beskyttelsen af plejebørnene kunne variere meget – afhængig som den var af kommunal praksis, så var der også stor variation i plejebørnenes alder ved anbringelse og i baggrunden for deres anbringelse. Og i hvert fald i det brede billede var der ikke noget lighedstegn mellem uægte børn og plejebørn. Eller mere præcist: Ikke alle plejebørn var uægte børn. Senere skal vi se på, om alle uægte børn var plejebørn.

Børnedødeligheden og plejebørn i Mariager

I de følgende afsnit undersøges det, om der var specielle forhold i Mariager, som på forhånd udelukker, at Mariager købstad og landsogn kan

bruges som et eksempel på dødeligheden blandt plejebørn. Først defineres og diskuteres undersøgelsesfeltet dog lidt nærmere.

Undersøgelsens population

For tællingskommisærerne, der hver for sit distrikt skulle registrere alle husstande og deres beboere i forbindelse med folketællingerne, var begrebet “plejebarn” temmelig bredt. Det barn, som i den ene folketælling var benævnt plejebarn kunne i en senere eller tidligere være omtalt som “slægtning” eller “barnebarn”, om et andet kunne det hedde: “forsørges af fattigvæsenet”, “forsørges af husfaderen” eller “forsørges af moderen”. Der kunne også slet og ret stå “barn”.

I forlængelse af samtidens ikke helt konsekvente benævnelser og som konsekvens af, at plejebarn kunne have mange “forhistorier”, har jeg valgt en bred definition af ordet plejebarn: Et barn, som ikke bor sammen med mindst én af sine biologiske forældre.

Ordet “stedbarn” benyttes sjældent i Mariager, men bliver det brugt, opfatter jeg det på samme måde, som når børneflokkens ældste medlem(mer) har et andet efternavn end faderen: At moderen har bragt børnene med sig ind i ægteskabet (ligesom faderen jo kan bringe børn med sig ind i ægteskabet, men det er bare ikke synligt). Disse børn er derfor ikke medregnet under definitionen af plejebørn. Et barn, som bor hos sine bedsteforældre betragtes som et plejebarn, således også ofte opfattet af tællingskommisæren. Hvis moderen også var en del af husstanden, opfattes barnet derimod ikke som et plejebarn.

Ordene “Dreng”, “Pige”, og i enkelte tilfælde netop også “Barn”, kan være betegnelser for det unge tyende, altså børn, som kom i tjeneste i meget ung alder, før det var fyldt 13. Så ung som en 6-årig, har jeg set (dog ikke i Mariager). Der er næppe grund til at tro, at det meget unge tyende var væsentligt bedre stillet end et plejebarn, så på det punkt er definitionen næppe problematisk. Ganske vist ville sådan et barns forældre ofte være i nabolaget, men de var som regel fattige og kunne i forvejen være i et afhængighedsforhold til barnets husbond. Det unge tyende var desuden trods alt et mindretal – både i forhold til antallet af plejebørn i samme aldersgruppe og i forhold til antallet af de 13-15-årige tjenestefolk.

Jeg har valgt at udstrække undersøgelsen til og med det 15. år; men det betyder til gengæld, at definitionen trækker en del regulære tjenestefolk med ind i undersøgelsen. Blandt de 11-15-årige boede 20-30 % af landbefolkningens unge ikke længere hjemme. Nogle fordi de sta-

En lille vogterdrenge på arbejde omkring 1900. Det var almindeligt i Vestjylland at ansatte arbejderbørn til at vogte får, køer og gæs fra 7 årsalderen. Plejebørn kunne også her indgå som arbejdskraft i landbruget. (Foto: Arbejdermuseet & ABA, original på Nationalmuseet)

dig var plejebørn, men noget flere fordi de var kommet ud i et helt normalt (mere eller mindre lønnet) tjenesteforhold. Så tallene for de 11-15 årige er ikke så sigende for plejebørn som de øvrige tal. I bagklogskabens lys kunne jeg godt have skelnet mellem plejebørn og tjenestetyende, for det var nemlig sjældent, at de to begreber blev blandet sammen. F.eks. kunne et 15-årigt plejebarn sagtens stå side om side i en folketælling med et 15-årigt tjenestetyende. Det var i øvrigt ikke sådan, at et plejeforhold nødvendigvis ophørte ved den tid, hvor barnet ved konfirmationen traditionelt trådte ind i de voksnes rækker. Det kunne godt være et forhold på livstid.³⁰

Min definition er som nævnt i overensstemmelse med grundmaterialet, primært folketællingerne, men derimod ikke med de kriterier, som stadslægen i København benyttede. For ham var et plejebarn af praktiske årsager et plejebarn under tilsyn. Når et sådant barn døde, skulle der udfyldes dødsattest i henhold til loven om tilsyn med plejebørn fra 1888.

Tilsynet med plejebørn omfattede de plejebørn, der var sat i pleje mod betaling. Undtaget fra tilsynet var dog de plejefamilier, hvor det vurderedes, at det ikke var det økonomiske hensyn, der vejede tungest.



Det er imidlertid en upraktisk – og uhensigtsmæssig – skelnen i andre sammenhænge, fordi det kun *undertiden* fremgår af de ældre folketællinger (1834-1850) og aldrig af kirkebøgerne, om et barn var sat i pleje mod betaling, og kigger man på de bevarede protokoller over plejebørn under tilsyn, opdager man, at det i virkeligheden var en beskedent andel af plejebørnene, som var under tilsyn. Det var ikke så svært at undgå tilsynet, plejeforældrene skulle blot overbevise tilsynet eller sognerådet om, at de ikke primært havde økonomiske motiver til at tage et barn i pleje. Og nogle sogneråd kan have været nemmere at overbevise end andre. Det er påfaldende, at i folketællingerne 1901 og 1906, umiddelbart efter stramningen af tilsynsloven i 1895, optræder betegnelsen “barn” oftere i folketællingen for Rødding Sogn end normalt. Man kunne forestille sig, at en tællingskommissær fra Rødding har kunnet se det praktiske i, ikke at give tilsynet større arbejdsbyrde end nødvendigt.

I perioden 1888-1895 afhæng eksistensen af et tilsyn endog af, om sognerådet kunne finde nogen, der frivilligt ville påtage sig det. Det var der ganske ofte ikke.³¹

Med den brede definition, der ikke knytter sig til betegnelsen i folketællingen – eller om plejeforældrene får betaling eller er under tilsyn, men om barnet lever i samme husstand som et af sine biologiske forældre, undgår jeg altså den lokale, personlige (tællingskommissærer) og tidsbestemte variation, der ellers ville være.

Var det børn på fattig- og arbejdsanstalten, som døde?

Generelt holdede det som nævnt med at opfostre sunde og raske børn. Men spædbørnsdødeligheden i Mariager var usædvanlig stor – stor for så lille en by. Kan en del af baggrunden mon være, at der var relativt mange plejebørn i byen? Eller skyldes det, at der var en ret stor koncentration af fattige i byen, i og med, at en af amtets fattig- og arbejdsanstalter lå i byen?

Amtets arbejds- og fattiganstalt i Mariager havde en sygeafdeling, hvor bl.a. syge fra egnens fattighuse blev indlagt. Der kunne altså være grund til at tro, at en høj børnedødelighed havde noget med arbejds- og fattiganstalten at gøre. I perioden 1840-1910 døde dog kun to børn på anstalten – en pige på 1 ¼ år i 1854 og en pige på 6½ år i 1873.

Det var altså ikke arbejds- og fattiganstalten, som trak spædbørns- og børnedødeligheden op i Mariager. Derimod blev der i 1886 oprettet et såkaldt epidemisygehus, også den med et større opland end blot Ma-

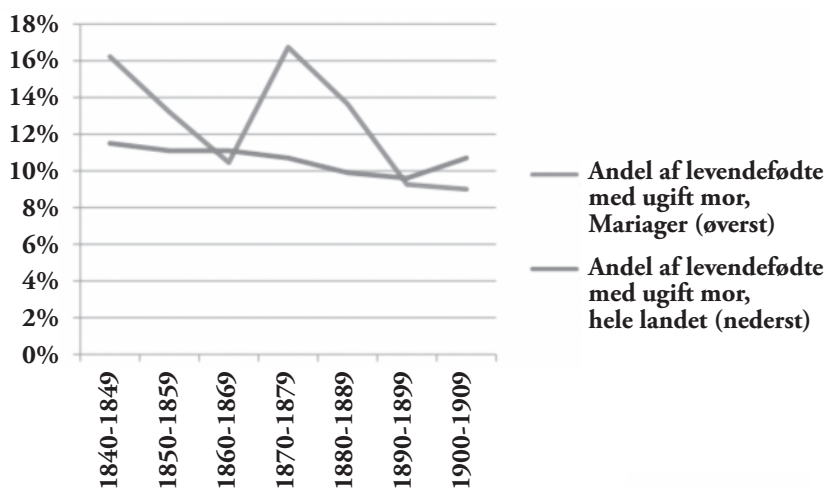
riager Købstad og Mariager landsogn. Det betyder selvfølgelig en hel del, ikke så meget for spædbørnsdødeligheden som for børnedødeligheden, for tilsyneladende var man stadig utilbøjelig til at søge læge eller ligefrem lade indlægge på et sygehus, når der var tale om et spædbarn. At et spædbarn døde var forventeligt, og både lægebesøg og hospitalsindlæggelse var dyrt. Sandsynligvis var man simpelt hen utilbøjelige til at investere i noget så skrøbeligt som et spædbarn.³²

Med epidemisygehusets oprettelse bliver undersøgelsen lidt vanskeligere på den måde, at der i enkelte tilfælde kan herske tvivl om, hvor vidt barnet faktisk var hjemmehørende i Mariager eller det tilhørende landsogn – eller om det i virkeligheden kom fra et af nabosognene.

Mariager og illegitimiteten

Måske havde den højere spædbørnsdødelighed i Mariager noget at gøre med, at der var flere uægte børn? Det kan ikke udelukkes – der blev født relativt mange uægte børn i Mariager by og landsogn:

Figur 2: Andel af levendefødte med ugift mor – i Mariager og i hele landet 1840-1910



Kilde: Kirkebogen for Mariager, fødte, 1840-1910 samt Asbjørn Romvig Thomsen: Uægte børn og ugifte forældre – udstødte eller integrerede?, bilag 1.

I stort set hele perioden ligger Mariager over landsgennemsnittet. Der var altså en relativ stor andel af såkaldt uægte børn i Mariager. I be-

tragtning af de udfordringer en ugift mor havde med på den ene side at passe på barnet og på den anden side at skaffe brød på bordet og tag over hovedet, er det ikke usandsynligt, at den høje illegitimitet i Mariager havde indflydelse på den høje dødelighed.

Var det en relativ høj koncentration af plejebørn, der skabte høj dødelighed?

Når andelen af uægte børn var relativt høj i Mariager, kan man også forvente en højere frekvens af plejebørn, eftersom plejebarnsanbringelse var en af de få muligheder, som de ugifte kvinder havde.

Samtidig var en af grundene til den høje børnedødelighed i Danmark i 1800-tallet, at mange kvinder fulgte lokale traditioner og så vidt muligt søgte at erstatte brystmælken med anden ernæring for deres spædbarn. Anne Løkke har således konstateret, at overlevelschancerne for et spædbarn steg betydeligt, når barnet blev ammet. Plejebørn blev sjældent ammet overhovedet. Og der skulle ikke meget sjusk til fra en plejemors side med en i forvejen dårlig erstatning for brystmælken, før det for det første indebar risiko for død i spædbarnsalderen og for det andet risiko for mangelsygdomme, som også gjorde børnene ekstra sårbare for sygdom i en senere alder. Derfor kunne en relativ høj koncentration af plejebørn, evt. foranlediget af de mange illegitime børnefødsler, udmærket være med til at trække børnedødeligheden op.

For at få et indtryk af, om der er en sammenhæng mellem spædbørnsdødelighed og koncentration af plejebørn, sammenlignes Mariager Købstad og Landsogn med to andre små købstæder og deres landsogne: Skive Købstad og Landsogn og Lemvig Købstad og Lønborg Sogn, som nærmest svarede til Lemvigs landsogn. De tre landsogne er dele af henholdsvis Hindborg, Skodborg og Onsild herreder.

Skive Landsogn ligger i Hindborg Herred, et af de herreder, som i perioden 1850-1854 havde den laveste spædbørnsdødelighed, mellem 6 og 10 pr. 100 levendefødte.

Lønborg ligger i Skodborg Herred (Ringkøbing Amt). Her var dødeligheden blandt spædbørn højere, nemlig mellem 12 og 14 pr. 100 levendefødte i samme femår.

Mariager Landsogn ligger i Onsild Herred, der havde den højeste dødelighed af de tre herreder, her døde 16-18 børn i det første leveår for hver 100, som fødtes.³³

Hvor høj var koncentrationen af plejebørn i Skive, Lemvig/Lønborg og Mariager ved folketællingen 1860?

Tabel 1: Koncentrationen af plejebørn i udvalgte købstæder og landsogne ved folketællingen 1860

		<i>Børn, 0-1 år</i>		<i>Børn, 2-5 år</i>		<i>Børn, 6-10 år</i>		<i>Børn, 11-15 år</i>		<i>Børn, 0-15 år</i>	
		I alt	Heraf "plejebørn"	I alt	Heraf "plejebørn"	I alt	Heraf "plejebørn"	I alt	Heraf "plejebørn"	I alt	"plejebørn"
Købstæder	<i>Skive</i>	76	3 (4%)	216	5 (2%)	146	7 (5%)	112	24 (21%)	550	39 (7%)
	<i>Lemvig</i>	45	1 (2%)	146	5 (3%)	137	8 (6%)	93	16 (17%)	421	30 (7%)
	<i>Mariager</i>	27	1 (4%)	77	4 (5%)	73	5 (7%)	49	14 (29%)	226	24 (11%)
Landsogne	<i>Skive</i>	11	1 (9%)	49	4 (6%)	47	3 (6%)	34	9 (26%)	141	17 (12%)
	<i>Lomborg</i>	28	1 (4%)	89	14 (16%)	68	6 (9%)	60	11 (18%)	245	32 (13%)
	<i>Mariager</i>	25	0 (0%)	85	5 (6%)	72	5 (7%)	66	23 (35%)	248	33 (13%)

"Plejebørn": Børn i alderen 0-15 år, der ikke bor hos mindst én biologisk forælder.

Kilde: Folketællingen 1860 (Dansk Demografisk Database) for de nævnte 3 købstæder og 3 landsogne

Selv om Lemvig og Skive købstæder er små, er Mariager dog væsentligt mindre – og Mariager købstads lidt højere andel af plejebørn får den til i denne henseende at minde om landsognet. Der er ikke nogen entydig sammenhæng mellem spædbørnsdødelighed og andel af plejebørn. I hvert fald har Skive Købstad samme andel af plejebørn i alderen 0-1 år som Mariager, der havde en relativt høj dødelighed (i 1860 17-18 ud af 100 levendefødte, som altså svarede meget godt til dødeligheden i landdistriktet).

For landsoggenes vedkommende, hvor Onsild Herred lå højere end både Hindborg og Skodborg i spædbørnsdødelighed, lå Mariager i Onsild Herred lavest i henseende til andelen af plejebørn i alderen 0-1 år. Men ikke mindst her er talgrundlaget meget spinkelt! Andelen af plejebørn er stort set identisk for alle tre landsogne i de tre forskellige herreder og tyder derfor ikke på en sammenhæng mellem plejebørnsandel og børnedødelighed.

I 1880 havde billedet ændret sig på flere områder. Spædbørnsdødeligheden var i Skodborg Herred i femåret 1870-1874 dalet til 10-12 døde pr. 100 levendefødte og nærmede sig altså Hindborg Herred, hvor dødeligheden fortsat lå på 6-10. Også i Onsild Herred var dødeligheden faldet en del, nemlig til 12-14 pr. 100 levendefødte.

Da det umiddelbart er for landdistrikternes vedkommende, at vi kender dødeligheden, og da Mariager her mindede mere om et landdi-

strikt end en købstad, sammenligner vi Mariager Købstad og Landsogn med Skive Landsogn og Lomborg:

Tabel 2: Koncentrationen af plejebørn i 3 landsogne samt Mariager Købstad ved folketællingen 1880

	<i>Børn, 0-1 år</i>		<i>Børn, 2-5 år</i>		<i>Børn, 6-10 år</i>		<i>Børn, 11-15 år</i>		<i>Børn, 0-15 år</i>	
	I alt	Heraf "plejebørn"	I alt	Heraf "plejebørn"	I alt	Heraf "plejebørn"	I alt	Heraf "plejebørn"	I alt	"plejebørn"
Skive Landsogn	53	2 (4%)	69	7 (10%)	66	9 (14)	65	23 (35%)	253	41 (16%)
Lomborg Sogn	55	3 (5%)	95	8 (8%)	119	14 (12%)	83	12 (14%)	352	37 (11%)
Mariager Landsogn	47	7 (15%)	80	7 (9%)	96	8 (8%)	75	21 (28%)	298	43 (14%)
Mariager Købstad	30	3 (10%)	59	5 (8%)	67	9 (13%)	68	14 (21%)	224	31 (14%)

“Plejebørn”: Børn i alderen 0-15 år, der ikke bor hos mindst én biologisk forælder.
Kilde: Folketællingen 1880 (Dansk Demografisk Database) for de nævnte sogne

I 1880 var andelen af plejebørn i Mariager mellem 0 og 1 år væsentligt større end i både Skive Landsogn og i Lomborg (samtidig med at spædbørnsdødeligheden var faldet). 1880 var et usædvanligt år i Mariager, et af de sære udsving, som man må leve med, når talgrundlaget et begrænset. Tilfældigheder spiller en væsentlig rolle her, alligevel kan en anden, mindre del af forklaringen måske findes i næste afsnit.

I hvert fald frem til 1880 er der ikke noget, der indikerer, at den højere børnedødelighed i Mariager skulle skyldes en øget tendens til at sætte børn i pleje.

Blev alle uægte børn plejebørn?

Opfattelsen var både ved den hygiejniske kongres i 1858 og ved folketingsdebatterne i 1880'erne, at når en ugift kvinde fødte et barn, var hun i langt de fleste tilfælde tvunget til at sætte barnet i pleje. Tallene i tabel 3 (side 92) viser noget andet – i hvert fald indtil omkring 1870.

Igen kunne man ønske sig et større talgrundlag, men der er alligevel en tendens til, at fra 1870'erne bor færre uægte børn hos (eller sammen med) deres ugifte mor, mens der for landsognets vedkommende kom-

Tabel 3. Andelen af spæd- og småbørn, som boede hos deres ugifte mødre og andelen af spæde og små plejebørn i Mariager ved folketællingerne 1845-1901

Folke- tællingsår	Antal børn i alt på 1 år og derunder		Antal børn, som bor sammen med ugift mor		Antal børn, der ikke bor sammen med mindst én biologisk forælder	
	Landsogn	Købstad	Landsogn	Købstad	Landsogn	Købstad
1845	22	18	3 (14%)	1 (6%)	4 (18%)	1 (6%)
1850	22	11	7 (32%)	0 (0%)	1 (5%)	1 (9%)
1855	25	16	1 (4%)	1 (6%)	1 (4%)	0 (0%)
1860	25	27	2 (8%)	1 (4%)	0 (0%)	1 (4%)
1870	40	33	1 (3%)	1 (3%)	2 (5%)	2 (6%)
1880	47	30	2* (4%)	1 (3%)	7* (15%)	3 (10%)
1890	51	34	1 (2%)	1 (3%)	6 (12%)	0 (0%)
1901	52	46	0 (0%)	1 (2%)	4 (8%)	0 (0%)

*)Fra Dansk Demografisk Database, folketællingen 1880:

Mariager Landsogn, Parcellisterne af Mariager Kloster og Katbjerg, et Hus – Katbjerg, 5, FT-1880, C6275. Her boede 62-årige Peder Christensen, hans kone på 57 og deres 17-årige datter. Men også deres 25-årige plejedatter Christine Hansen og – ligeledes benævnt “deres plejedatter”, Laura Birthine Hansen, som ikke var fyldt 1 år endnu. Af kirkebogen fremgår, at Laura Birthine var Christines biologiske datter. Derfor er Laura Birthine i skemaet anført som et barn, der bor sammen med sin ugifte mor – selv om hun i folketællingen er anført som “deres plejedatter”.

Som andre ugifte kvinder, der blev gravide, havde det altså været en mulighed for Christine at få ophold med sit barn hos – ikke forældrene – men plejeforældrene.

mer flere småbørn i pleje (ikke i forhold til antallet af børn i alt, men i forhold til, hvor mange der bor hos den ugifte mor). Den udvikling ses ikke for købstadens vedkommende. Her bliver det stadig mere sjældent at se et lille barn i pleje, men også mere sjældent, i hvert fald i forhold til antallet af børn i alt, at et barn bor hos sin ugifte mor.

Det er lige før, at dette falder sammen med industrialiseringen for Mariagers vedkommende. I 1873 bygges Danmarks første cementfabrik, Dania, på et næs i Mariagerfjord. I 1887 følger datterfabrikken Cimbria efter. Det kan bestyrke en formodning om, at vi i tallene også kan skimte en moderniseringsproces, hvor idealet om kernefamilien med far, mor og børn begynder at få fodfæste også på landet, og hvor enlige mødre og storfamilier med plads til flere generationer (herunder uægte børn) bliver undtagelsen og, sideløbende med det, også mindre acceptable løsninger. Og at det er i denne situation, at løsningen på problemet med de uægte børn i højere grad bliver plejeanbringelse.



Med 1880 som undtagelsen falder for byens vedkommende det samlede antal børn, der enten bliver sat i pleje eller bor hos en ugift mor. Sandsynligvis eksporteres byens overskud af børn født uden for ægteskab i stadig højere grad ud til landdistriktet.

Der var indtil 1870 flere små børn (1 år og derunder), der boede sammen med deres ugifte mor, end der var småbørn, der var sat i pleje (med 1845 som undtagelse). Og det var især i landdistriktet, at de ugifte mødre kunne finde en løsning uden at sætte deres barn i pleje. Den mest almindelige løsning var at slå sig ned hos forældrene, sådan som Mette Nielsdatter gjorde, da hun fik en søn i 1849. Hendes far var gårdmand på Lunddalsgård, Niels E. Kaels.³⁴ Der er også flere eksempler på, at en ugift mor blev eller var indsidder. Mette Marie Christensdatter var således indsidder hos husmand og skovfoged Peder Jensen. Mette Marie havde ved folketællingen 1840 sin 2-årige søn hos sig i Hou.³⁵ Maren Laursen, der også var ugift mor til en to-årig (i 1850), ernærede sig derimod ved spinderokken.³⁶

I Lomborg og Lemvig var det nogenlunde ligeligt fordelt, hvor mange småbørn, der boede hos en ugift mor og hvor mange der var i pleje. I Rødding-Løvel-Pederstrup var der dog frem til og med 1870

Arbejdere på cementfabrikken Cimbria ved Mariager i 1900. En lille damper skal lastes med cement i tønder. (Foto: Arbejdermuseet & ABA)

en overvægt af børn, der boede hos en ugift mor. Ligesom i Mariager skiftede det mellem 1870 og 1880.³⁷

Ugifte mødre havde andre muligheder end at sætte deres børn i pleje, og antydningssvis synes især ugifte mødre i landbrugssamfundet at have haft andre muligheder. Der var under alle omstændigheder langt fra noget lighedstegn mellem uægte børn og plejebørn: Ikke alle plejebørn var uægte børn – og ikke alle uægte børn blev sat i pleje.

Dødeligheden blandt børn i Mariager

Kirkebøgerne medtager alle dødsfald blandt børn, unge og gamle. Den indeholder også oplysninger om dødfødte børn. Der er ingen tvivl om, at kirkebøgerne generelt giver et retvisende billede af dødeligheden. Men gælder det også spædbørnsdødeligheden? Vi ved, at fødsler i dølgsmål forekom – og for så vidt en sådan fødsel forblev en hemmelighed og et efterfølgende drab også kunne holdes hemmeligt – ja, så er hverken fødsel eller død i kirkebogen.

Og sådan kunne det være gået det lille pigebarn, som Jensine Andersen fødte den 29. januar 1871. Jensine kastede barnet i Mariager Fjord, og ingen ud over Jensine selv kendte til dette barn, som derfor heller ikke blev registreret nogetsteds. Dog blev barnet fundet i fjorden i løbet af den næste måneds tid, og nogen må jo alligevel have lagt mærke til Jensine, for barnet blev nu knyttet sammen med den ugifte 22-årige kvinde.³⁸ Barnet blev begravet den 13. marts 1871 (og blev nu registreret både under fødsler og døde i kirkebogen). Det er den eneste gang i perioden 1840-1910, at jeg for Mariager har konstateret en fødsel i dølgsmål.

Fødsler i dølgsmål og barnedrab er forbrydelser, som *kan* skjules, men det kræver altså *både* en fødsel i dølgsmål *og* et drab, der ikke bliver opdaget, før det er skjult og at barnet dermed ikke er registreret i kirkebogen. Derfor går jeg i det følgende ud fra, at kirkebøgerne giver et retvisende billede af dødsfald, også i henseender til spædbørn.

Kirkebogens registreringer over døde er fulgt fra 1840-1899 (se tabel 4 side 95).

Over en tiårsperiode fra 1860 til 1869 døde 4 spædbørn, der var sat i pleje. De udgjorde omkring 5% af de 81 spædbørn, der i alt døde i perioden.

I folketællingerne 1860 og 1870 udgjorde de spæde plejebørn henholdsvis 2 og 3% af spædbørnene. Dødeligheden blandt plejebørnene var altså større mellem 1860 og 1869 end blandt spædbørnene generelt.

Table 4. Døde børn i Mariager ifølge kirkebøgerne 1840-1899, andel af uægte børn og plejebørn

	Børn under 1 år				Børn 1-5 år				Børn 6-10 år				Børn 11-15 år			
	I alt	Af ugifte mødre	%	I pleje %	I alt	Af ugifte mødre	%	I pleje %	I alt	Af ugifte mødre	%	I pleje %	I alt	Af ugifte mødre	%	I pleje %
1840-49	64	10	16	0 0	29	4	14	0 0	9	0	0	0 0	9	0	0	0 0
1850-59	86	17	20	0 0	52	7	13	0 0	24	2	8	0 0	4	1	25	1 25
1860-69	81	13	16	4 5	41	0	0	1 2	18	1	6	3 17	7	0	0	0 0
1870-79	59	13	22	1 2	34	2	6	1 3	19	2	11	1 5	10	0	0	0 0
1880-89	85	21	25	0 0	38	3	8	1 3	16	2	13	0 0	5	0	0	0 0
1890-99	84	17	20	3 4	54	3	6	1 2	24	2	8	3 13	9	0	0	0 0
I alt 1840-99	459	91	20	8 2	248	19	8	4 2	110	9	8	7 6	44	1	2	1 2

Kilde: Kirkebøgerne for Mariager, gennemgang af alle døde i alderen 0-15 år 1840-1899.

Det er dog ikke det generelle billede.

Ved at sammenligne kirkebøgernes tiårsintervaller med de nærmest liggende folketællingsår, kommer man til følgende resultater – hvor de røde felter angiver en højere dødelighed blandt plejebørnene end plejebørnenes andel af børn berettiger til, mens de grønne felter markerer lavere dødelighed blandt plejebørnene. I et enkelt tilfælde svarer andelen af døde plejebørn til andelen af plejebørn generelt. Dette er markeret med blå (se tabel side 97).

Der er noget flere grønne end røde felter – det vil sige, at det ser ud til, at plejebørn i Mariager som regel havde en *lavere* dødelighed end andre børn! Usikkerheden er størst for aldersgruppen 6-10 år.

Kan det virkelig passe, at plejebørn ligefrem havde større overlevelseschancer end andre?

Det overraskende resultat må undersøges nærmere. Det vil f.eks. være en væsentlig fejlkilde, hvis det ikke altid fremgår af kirkebogens registrering af døde, at der er tale om et plejebarn. Det er en oplysning, som anføres helt ude i 5. rubrik under “stand, håndtering og opholdssted” og hvor kirkebogsføreren som regel for børnenes vedkommende har skrevet “barn af XX og hustru i ZZ”. Kunne det tænkes, at degnen har glemt at anføre det egentlige opholdssted?

Kontrol: Kan man overhovedet sammenligne resultater fra kirkebøger med resultater fra folketællinger?

Kontrollen er gennemført ved at registrere de børn, der ifølge kirkebogen er døde i folketællingsåret fra dagen efter folketællingen fandt sted og et år frem, altså 2. februar det ene år til 1. februar det næste år (folketællingerne blev i hele perioden foretaget den 1. februar). Det giver en population på i alt 61 børn – foruden 41 børn, der var født 2. februar eller derefter og derfor aldrig nåede med i en folketælling.

Herefter er det undersøgt, hvor disse 61 børn boede, mens de stadig levede – ved den umiddelbart foregående folketælling. Svarer kirkebogens oplysning om bopæl (hos forældre eller noget sjældnere hos plejeforældre) til folketællingens bopælsoplysninger?

For hele perioden 2. februar 1840 – 1. februar 1891 er fundet to eksempler på børn, hvor det ikke er oplyst i kirkebogen, at der var tale om plejebørn, men hvor folketællingen viser, at det var det. Begge eksempler er fra 1845. Den ene var Gertrud Marie Laursdatter, datter af ugift Else Sørens datter i "Nørgaardhuset". Ifølge folketællingen 1845 boede Gertrud Marie på Trinnerup Mark, hos Niels Pedersen, som havde hende "for betaling". Gertrud Marie var ½ år gammel, da hun døde. Bertel Christian Sørensen blev 1½ år. Han var søn af ugift Inger Marie Pedersdatter i Alstrup, men boede 1. februar 1845 hos Bertel Christian Nielsen i Hourlund, der ligeledes havde Bertel Christian "for betaling". En eller anden relation ud over det fælles fornavn havde de to jo nok, for Bertels kone, Karen, stod fadder, da lille Bertel blev døbt. Ikke desto mindre døde Bertel Christian altså 1½ år gammel.

De to små børn er de eneste sikre eksempler på, at kirkebøgerne ikke altid har oplyst det rette opholdssted, og de er fra samme år, 1845. For to andre, lidt ældre børn på 7 og 12, der døde i henholdsvis 1890 og 1870, gælder, at de simpelt hen ikke er at finde i folketællingen. For den 7-årige vedkommende kan familien dog heller ikke lokaliseres – så de kan alle være tilflyttet sognet efter 1. februar. Den 12-årige Peder Christian Nielsen, som døde i 1870, var søn af enke Mariane Pedersdatter, som 1. februar 1870 boede sammen med en logerende i Alstrup i Mariager Landsogn. Men dér boede Peder Christian ikke, og han kan derfor have været i pleje eller ude at tjene i et andet sogn.

Kigger vi på tabel 4 igen, viser det sig, at der i hele perioden 1840-1849 slet ikke er registreret nogen døde plejebørn. Krydstjekket mellem kirkebog og folketælling synes altså at vise, at i henseende til registrering af den egentlige bopæl, kan vi ikke stole på kirkebogen i 1840'erne. Ef-

Tabel 5. a-d. Sammenligning af andel af døde plejebørn med andel af plejebørn

1840-folketællingen er ikke medtaget, fordi kun landsognets tælling er bevaret.

Børn under 1 år

Kirkebøger:	1840-1849	1850-1859		1860-1869	1870-1879	1880-1889	1890-1899	1840-1899
Andel døde plejebørn af døde	0 %	0 %		5 %	2 %	0 %	4 %	2 %
Andel plejebørn af antal børn i alt (Folketællinger)	10 %	3 %	7 %	2 %	3 %	7 %	3 %	5 %
	1845	1850	1855	1860	1870	1880	1890	Alle

Børn 1-5 år

Kirkebøger:	1840-1849	1850-1859		1860-1869	1870-1879	1880-1889	1890-1899	1840-1899
Andel døde plejebørn af døde	0 %	0 %		2 %	3 %	3 %	2 %	2 %
Andel plejebørn af antal børn i alt (Folketællinger)	5 %	12 %	7 %	5 %	7 %	11 %	8 %	8 %
	1845	1850	1855	1860	1870	1880	1890	Alle

Børn, 6-10 år

Kirkebøger:	1840-1849	1850-1859		1860-1869	1870-1879	1880-1889	1890-1899	1840-1899
Andel døde plejebørn af døde	0 %	0 %		17 %	5 %	3 %	13 %	6 %
Andel plejebørn af antal børn i alt (Folketællinger)	7 %	5 %	15 %	9 %	5 %	10 %	6 %	8 %
	1845	1850	1855	1860	1870	1880	1890	Alle

Børn, 11-15 år

Kirkebøger:	1840-1849	1850-1859		1860-1869	1870-1879	1880-1889	1890-1899	1840-1899
Andel døde plejebørn af døde	0 %	2 %	5 %	0 %	0 %	0 %	0 %	2 %
Andel plejebørn af antal børn i alt (Folketællinger)	23 %	21 %	39 %	36 %	23 %	25 %	22 %	26 %
	1845	1850	1855	1860	1870	1880	1890	Alle

tersom kirkebøgerne i perioden 1850-1859 kun giver oplysning om ét plejebarn, der er død, kan der være grund til at tro, at endnu i 1850'erne er registreringen for usikker.

Trækkes de første to årtier ud af beregningerne, bliver resultatet som det kan ses i tabel 6 side 100.

Dødeligheden blandt spædbørn i pleje svarer altså til andelen af plejebørn i aldersgruppen. For de 6 – 10 årige er der større dødelighed blandt plejebørnene, end andelen af plejebørn berettiger til.

Gruppen af 11-15 årige, som ikke bor hos mindst én biologisk forælder, er mere end dobbelt så stor som den næststørste gruppe (de 1-5-årige). Trækker vi de ældste børn ud af beregningen, bliver andelen af døde plejebørn af døde børn i alt fremdeles 3 %, men andelen af plejebørn er 7 %. Dødeligheden er generelt lavere end andelen af plejebørn.

Med et kritisk blik kan der godt føres sammenligning mellem kirkebøger og folketællinger. Kirkebogen for Lomborg er langt hen ad vejen ført omhyggeligt, og et lignende krydstjek mellem kirkebog og folketælling har for dette sogn ikke fremvist nogen fejlregistreringer af bopæl ved dødsfaldet. Kirkebøger og folketællinger er ført af forskellige mennesker med forskellige vaner og forskellig sans for detaljer...

Der er også forskel fra kirkebogsfører til kirkebogsfører, hvordan børn, der er født uden for ægteskab er registreret ved begravelser. Men markeret er det, og der er ikke samme usikkerhed omkring registreringen af dødsfald blandt de ugifte mødres børn, som for plejebørnene.

Ser vi på tabel 4 igen, springer det i øjnene, at især små børn af ugifte kvinder havde ringere overlevelseschancer end andre.

Dødeligheden blandt uægte børn

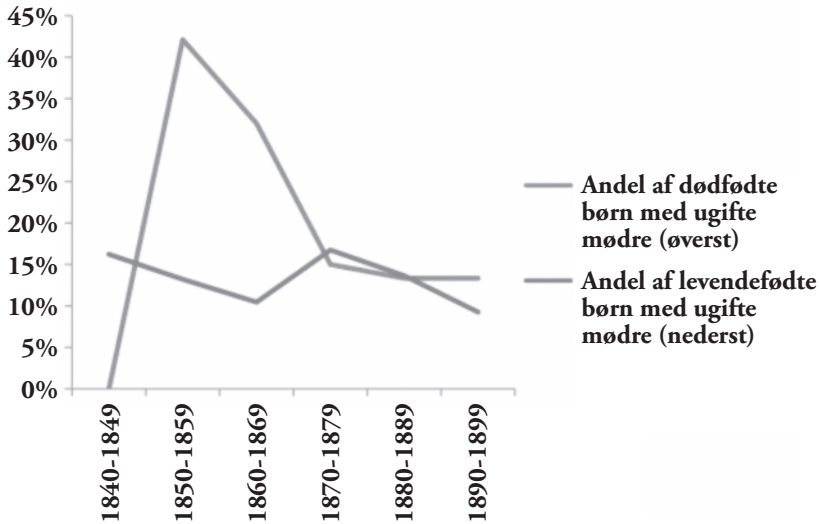
Som nævnt var andelen af børn, der var født uden for ægteskab, stor i Mariager (se figur 2).

Når dødeligheden blandt disse børn lå på 16-25 %, så var der dog tale om en relativt klar overdødelighed blandt de ugifte kvinders børn. Andelen af de illegitime fødsler udgjorde mellem 9 og 17 % i perioden 1840-1899. Overdødeligheden fandt man fortrinsvis blandt spædbørnene.

I en periode var de uægte børns andel af dødfødte børn tilsvarende uhyggelig høj (se tabel 3 side 99).

Sammen med den høje dødelighed blandt de ugifte kvinders børn afspejler det, hvilken fortvivlende situation kvinderne stod i med mang-

Figur 3: Andel af levende- og dødfødte børn i Mariager med ugift mor



Kilde: Kirkebogen for Mariager, gennemgang af alle fødsler 1840-1899.

lende mulighed for både at brødføde sig selv og at passe ordentligt på barnet.

Plejbørnenes dødelighed i Mariager – efter loven om tilsyn med plejebørn

Som nævnt ændrede forholdene sig i Mariager fra 1870'erne. Det blev sjældnere, at ugifte kvinder selv tog sig af deres børn og oftere, at de uægte børn blev sat i pleje. Samtidig bredte opmærksomheden på plejebørns vilkår sig også ud over Københavns grænser. I 1880'erne dukkede de første plejehjemsforeninger op. Og i 1884 modtog Justitsministeriet et brev fra en kreds af mænd, herunder fra plejehjemsforeninger, der opfordrede ministeriet til at gøre noget ved dels de uægte børns og dels plejbørnenes vilkår.³⁹ Det lykkedes i 1888 at få vedtaget en lov om uægte børns retsstilling såvel som en lov om tilsyn med plejebørn. Den sidstnævnte lovs virkninger var som nævnt til at overskue, ikke mindst fordi tilsynet byggede på frivillighed, og det var langt fra i alle kommuner, der meldte sig frivillige mænd og kvinder til at påtage sig tilsynet. Loven indeholdt ligesom den let strammede version i 1895 også en paragraf om, at der skulle foreligge en lægeerklæring i forbindelse med plejebørns dødsfald.

Tabel 6: Sammenligning af andel af døde plejebørn med andel af plejebørn 1860-1899

Kirkebøger 1860-1899:	Under 1 år	1-5 år	6-10 år	11-15 år	0-15 år
Andel døde plejebørn af døde	3 %	2 %	9 %	3 %	3 %
Andel plejebørn af antal børn i alt (Folketællinger)	3 %	8 %	7 %	26 %	12 %

1860, 1870, 1880, 1890

Blå: Andelen af døde plejebørn svarer til andelen af plejebørn i alt (indikerer samme dødelighed)

Grøn: Andelen af døde plejebørn er mindre end andelen af plejebørn i alt (indikerer lavere dødelighed)

Rød: Andelen af døde plejebørn er højere end andelen af plejebørn i alt (indikerer højere dødelighed blandt plejebørnene)

Denne paragraf betød, at plejebørnene kunne blive udskilt i statistikkerne, og det gjorde stadslægen i København. I denne første virkeligt pålidelige statistik er der ikke sat lighedstegn mellem uægte børn og plejebørn. Tallene viser en næsten dobbelt så høj dødelighed blandt de uægte børn i forhold til de ægte fødte – hhv. 30,6 % og 16,9 % i 1888. Men dødeligheden blandt plejebørnene topper med 39,8 %. Og det er endda plejebørn under tilsyn. Omkring århundredskiftet var tallene 21,9 % (uægte), 13,8 % (ægte), 29,8 % (plejebørn under tilsyn). Ca. 10 år senere vendte billedet dog, og plejebørnsdødeligheden var på højde med dødeligheden blandt de uægte børn (omkring 12 %).⁴⁰

Hvordan ser det ud i Mariager? Her kan vi ikke med sikkerhed sige, at der var et tilsyn med plejebørn (der er ikke bevaret protokoller fra et plejebørnstilsyn, og ej heller er der spor af en sundhedskommission, ikke engang i distriktslægens indgående breve). En af lægerne i distriktet, lægen i Falslev, var tilsyneladende alligevel bevidst om loven, for han udfærdigede lægeerklæringer for plejebørnene – og noterede sig eksplicit familief forholdene.

Lægeattesterne ligger sammen med ligsynsattesterne fra hele distriktet. I forhold til hvor mange børn, der døde i Mariager i f.eks. 1890 og 1901, må vi konstatere, at ikke alle ligsynsattester er bevaret, men der er netop på grund af lovgivningen større chance for, at der er bevaret en attest for plejebørnene end for de øvrige børn.

Tallene overrasker (igen) (se tabel 7 side 101).

Mønsteret er helt svarende til mønsteret efter krydstjekket mellem kirkebøger og folketællinger – tilmed med nogle af de samme procent-satser. Det sidste må dog, det usikre talmateriale taget i betragtning, opfattes som en tilfældighed.

Tabel 7: Døde børn i Mariager lægedistrikt ifølge bevarede ligsyns- og dødsattester:

	0 år			1-5 år			6-10 år			11-15 år		
	I alt	Plejebørn	Andel plejebørn i folketælling 1890: 3 %	I alt	Plejebørn	Andel plejebørn i folketælling 1890: 8 %	I alt	Plejebørn	Andel plejebørn i folketælling 1890: 6 %	I alt	Plejebørn	Andel plejebørn i folketælling 1890: 22 %
1890+	119	3	3 %	65	0	0 %	23	2	9 %	15	0	0 %
1891												
1901+	134	4	3 %	41	2	5 %	15	1	7 %	9	0	0 %
1902												

Blå: Andelen af døde plejebørn svarer til andelen af plejebørn i alt (indikerer samme dødelighed)

Grøn: Andelen af døde plejebørn er mindre end andelen af plejebørn i alt (indikerer lavere dødelighed)

Rød: Andelen af døde plejebørn er højere end andelen af plejebørn i alt (indikerer højere dødelighed blandt plejebørnene)

Igen har vi altså ingen påfaldende overdødelighed blandt plejebørnene. Kun for de 6-10 årige er dødeligheden højere, end andelen af plejebørn i Mariager Købstad og landsogn berettiger til.

Hvor den københavnske statistik fra 1858 kunne afvises med, at Levy ikke skelnede mellem uægte og plejebørn – så var der i stadslægens statistik eksplicit taget højde for denne forskel, og den høje dødelighed blandt københavnske plejebørn står umiddelbart til troende. Hvorfor var der så stor forskel på dødeligheden blandt plejebørnene i København og Mariager? Den store bys upersonlighed gav de ringeste af plejeforældrene mulighed for at gemme sig og indebar altså en større risiko for den misrøgt, som sagfører Leth nævnte i folketinget i 1887. Formentlig havde de kun i sjældne tilfælde i forvejen relationer til plejebarnet og dets biologiske familie.⁴¹ Man skulle umiddelbart tro, at dødeligheden blandt plejebørn under tilsyn (som i København) ville være lavere end blandt plejebørn, der ikke blev holdt øje med (en del af børnene i Mariager). Men plejebørn under tilsyn var ofte netop i udgangspunktet uden personlige relationer til plejeforældrene – i modsætning til de plejefamilier, der kunne “undslippe” tilsynet ved at godtgøre, at det ikke var de økonomiske motiver, der vejede tungest for dem som plejeforældre.

Tilsvarende med de børn, der blev sendt ud fra Fødselsstiftelsen, ganske vist med en ekstra plejeløn, men til ukendte mennesker, der måske netop antog barnet for den ekstra plejeløns skyld.

En hypotese kunne være, at plejebarnsinstitutionen havde helt andre funktioner og traditioner på landet, ja, at den måske endda var en lille

del af et socialt netværk. Det håber jeg på at få lejlighed til at grave dybere i ved en anden lejlighed.

Var plejebørnsdødeligheden markant større end dødeligheden blandt børn i almindelighed?

Det var dødeligheden blandt de uægte spædbørn, som var stor. Talgrundlaget i Mariager er lille, men uanset hvordan man vender og drejer tingene, så er helhedsindtrykket: Nej, dødeligheden blandt plejebørn var ikke væsentligt højere end dødeligheden blandt børn i almindelighed, snarere tværtimod. Dødeligheden var derimod høj blandt de uægte spædbørn. Til forskel fra lægerne i København, var lægen i Hobro (Mariagers nabokøbstad) fra 1869 C. Th. Sørensen i sine omfattende undersøgelser fra 1880'erne ikke specielt interesseret i plejebørnsdødeligheden. Han skelnede mellem uægte og ægte børn, og hvilke sociale lag børnene kom fra, ikke om de var plejebørn eller ej.⁴²

Tingene så givetvis anderledes ud i København end i Hobro og Mariager. Alligevel kan man spørge, hvorfor lægerne ved den hygiejniske kongres i 1858 så entydigt koncentrerede sig om plejebørnene. En mulig årsag kunne være, at lægerne troede på, at plejebørnenes forhold kunne der gøres noget ved. Her var en chance for at skabe politisk opbakning til statslige midler, der kunne understøtte plejebarnsinstitutionen, give plejeforældrene en bedre plejeløn, foranstalte et virksomt tilsyn. At søge politisk opbakning til at støtte de gravide ugifte kvinder og siden ugifte mødre var en kamp, der ikke kunne vindes i 2. halvdel af 1800-tallet. Det ville i samtiden være opfattet som at støtte, ja, ligefrem opmuntre til usædelighed. Nogle af lægerne selv var af den mening. Det var først i det øjeblik, at det uægte barn kom ud af favnen på den faldne kvinde og overgivet til en plejefamilie, at der kunne gøres noget.

Heldigvis for de faldne kvinder var det ude i landbrugssamfundet ofte realitetssansen, der fik magt over moraliteten.

Andelen af plejebørn var mindst i gruppen 0-1 år. Herefter blev andelen større med alderen – hvilket yderligere understøtter, at uægte børn og plejebørn langt fra var to næsten ens grupper. Plejebringelse kunne ske under hele barndommen. Selv om en stor andel af plejebørnene havde en baggrund som uægte børn, kunne der være mange andre grunde til, at et barn blev sat i pleje. Grunde, som opstod hen ad vejen. Fattigdom, dødsfald, barnets egen “vanartethed” osv. Det er her interessant, at mens dødeligheden blandt plejebørn i alderen 1 – 5 år endda ligger en del under den generelle dødelighed i aldersgruppen, så gælder

det samme ikke for de 6-10-årige. Her var der faktisk en overdødelighed blandt plejebørnene. Det var i den alder, at der begyndte at komme arbejdskraft i børnene. Dødeligheden kunne altså hænge sammen med en større udnyttelse af arbejdskraften hos de unge plejebørn end hos jævnaldrende, egne børn. Også dette forhold gør fortsat undersøgelse ud fra et større talgrundlag interessant.

På grund af det overordnede resultat har det ikke været så relevant at undersøge, om der var gengangere blandt de plejefamilier, der havde plejebørn, der døde (altså egentlige “englemagere”). Men her er i øvrigt et sted, hvor det lille talgrundlag er en fordel: Undersøgeren kommer næsten til at kende børn og plejeforældre – og gengangere blandt sådanne uheldige plejeforældre vil i hvert fald hurtigt blive bemærket. Dem har der ikke været nogen af.

Plejebørnenes kummerlige forhold – myte eller realitet?

Noget tyder på, at selve den grundlæggende forudsætning om, at plejebørn led under kummerlige forhold alligevel står til diskussion. I et århundrede, hvor det var særdeles farligt at være spædbarn og barn, klarede plejebørnene sig forbavsende godt – i hvert fald i et østjysk landdistrikt som Mariager. Børnenes start havde ofte været den værste tænkelige, uønskede og overladt til en ernæring, der kunne slå selv det mest elskede gårdmandsbarn ihjel. Man kan undre sig over, hvordan plejebørnene kunne klare sig så godt, eller rettere de plejebørn, der overlevede det første år. De 1-5 årige plejebørn havde konsekvent en lavere dødelighed end børn i almindelighed i aldersgruppen. Burde plejebørnenes modstandskraft da ikke være ringere end deres jævnaldrendes?

I Lomborg så mønsteret lidt anderledes ud end i Mariager (se tabel 8 side 104).

De 1-5-årige havde også her lavere dødelighed end andelen af plejebørn berettigede til. Men hvor de 6-10-årige plejebørn nærmest klarede sig overmåde godt, var overdødeligheden at finde blandt spædbørnene. Men denne forskel på Mariager og Lomborg giver i hvert fald til dels mening: I Lomborg var det langt mere almindeligt end i Mariager, at spædbørn blev ammet. Derfor var plejebørnene her rent objektivt set ringere stillet end børn generelt.

Blev plejebørnene – ud over det med brystmælken – samme omsorg til del som alle andre børn – og tilsyneladende endda lidt ekstra? Hvis det er tilfældet, går det så stik imod alt, hvad vi forventer eller har af

Tabel 8: Sammenligning af andel døde plejebørn med andelen af plejebørn i alt i Lomborg 1840-1899

Kirkebøger 1840-1899:	<i>Under 1 år</i>	<i>1-5 år</i>	<i>6-10 år</i>	<i>11-15 år</i>	<i>0-15 år</i>
Andel døde plejebørn af døde	7 %	5 %	2 %	11 %	6 %
Andel plejebørn af antal børn i alt (Folketællinger)	3 %	9 %	11 %	16 %	11 %

1840, 1845, 1850, 1855, 1860, 1870, 1880, 1890

fordomme om plejeforældre? Gav plejeforældrene dem lidt ekstra omsorg på grund af deres dårlige start i livet – blev de set på som mennesker, ikke redskaber? Eller omvendt: Var de tværtimod en så vigtig del af produktionsapparatet med såvel deres arbejdskraft som deres medfølgende plejeløn, at forældrene passede bedre på plejebørn end på egne børn? Eller var de resterende plejebørn simpelt hen de stærkeste børn, dem, der mod næsten alle odds overlevede det første leveår. Var de overlevende, som tyfus, difteritis og tuberkulose ikke bed på? En kvantitativ undersøgelse kan ikke give svar på alle spørgsmål, men den kan godt give anledning til eftertanke. Under alle omstændigheder viser den relativt lave dødelighed plejebørnene som andet og mere end stakler.

Det vil i en større undersøgelse være interessant at se på, om det generelt eller ofte vender i 6-års alderen. Det kunne i givet fald tyde på, at plejebørns arbejdskraft *blev* udnyttet, i højere grad og tidligere end andre børns. Sådan var det ikke i Lomborg, men det kunne nemt vise sig at være tilfældet i Rødding-Løvel-Pederstrup, hvor socialstrukturen var anderledes – og hvor børns arbejdskraft tilsyneladende spillede en noget større rolle.

Nogle plejebørn led utvivlsomt under hårrejsende, kummerlige forhold. Det er dog ikke helt det samme som at sige, at plejebørn generelt led under kummerlige forhold, i Mariager op til 6-års alderen ikke mere end andre børn under samme sociale vilkår. Forholdene i København kan ikke overføres til en beskrivelse af forholdene i resten af landet; men også her venter helt klart en yderligere nuancering fra egn til egn.

Noter

1. Rigsdagstidende, Forhandlinger på Folketinget 1886/1887, sp. 1779-1780.
2. F.eks. Koch ved andenbehandlingen i Landstinget af lovforslaget om ændring af lov om tilsyn med plejebørn 25. januar 1895, Rigsdagstidende, Forhandlinger på Landstinget 1894/1895 sp. 204-205.
3. Johanne Skiöld: Fosterbarnsindustri eller Människokärlek, Stockholm 2006, side 16.
4. Den hygieiniske Congres i Kjøbenhavn juli 1858, Kbh. 1858, f.eks. Cancelliråd Mürer side 134, distriktslæge Bentsen side 135.
5. Anne Løkke: Døden i barndommen. Spædbørnsdødelighed og moderniseringsprocesser i Danmark 1800-1920. Kbh. 1998, side 383.
6. Den hygieiniske Congres ... side 141
7. Det er i hvert fald Anne Løkkes antagelse, note 31, side 383.
8. Jesper Steffensen: For at holdes ved Live og i Tiden blive Landet til Tjeneste. En undersøgelse af Fødsels- og Plejestiftelsen i København, samt af Plejebørnene, som udsattes herfra omkring år 1800, utrykt speciale, ÅU 2009, side 55.
9. Anne Løkke: Døden i barndommen, side 388-389
10. Anne Løkke: Døden i barndommen, side 494
11. Men ganske jomfrueligt er det naturligvis ikke. Medarbejdere på DDA (nu: Rigsarkivet, Odense), som står bag Dansk Demografisk Database, har udført detalstudier på fortrinsvis de ældre folketællinger (om enkestanden i 1801 og de ældres situation i 1787 og 1801, begge v. Nanna Floor Clausen, om ægteskabsmønstre og alder v. 1. ægteskab i 1801, 1845 og 1880, v. Nanna Floor Clausen og Hans Jørgen Marker og Den danske befolkning i 1787 og 1801 v. Hans Jørgen Marker). Disse undersøgelser findes på Dansk Demografisk Databases hjemmeside.
- En anden forsker, som flittigt har benyttet folketællingerne er Asbjørn Romvig Thomsen i hhv. "Uægte børn og ugifte forældre – udstødte eller integrerede? Landbohistorisk Selskab 2005 og Lykkens smedje? Social mobilitet og social stabilitet over fem generationer i tre sogne i Salling 1750-1850. Landbohistorisk Selskab 2011.
12. Anne Løkke: Døden i barndommen, side 168-171.
13. Folketællingen 1860, Mariager Købstad, Østergade, opslag 5. Jacobines mor, Regine, var samtidig amme hos vicekonsul, købmand Velling og hans kone Augusta. De havde også en datter i 1. leveår.
14. Anne Løkke: Døden i Barndommen, s. 186.
15. Eksempel fra Århus Kommune. Fattigvæsenet. Plejebørnssager 1851-1875.
16. Reglement for fattigvæsenets indretning bestyrelse i Danmark, 1803, Lov af 20. april 1888 om tilsyn med plejebørn, Lov af 1. marts 1895 om tilsyn med plejebørn, Lov af 14. april 1905 om behandling af forbryderske og forsømte børn og unge personer.
17. Her fra Mariager Lægedistrikt: Indkomne breve 1847-1874, bilag til brev af 10. november 1859.
18. Fremgår f.eks. af Niels Andersens brev 6. januar 1862 til Århus Fattigkommission, hvor han opsiget et plejebarn før tid og derfor ikke forventer så høj en betaling. I Århus Kommune. Fattigvæsenet. Plejebørnssager 1851-1875.
19. Harald Jørgensen: Studier over det offentlige fattigvæsenets historiske udvikling Danmark i det 19. århundrede, side 255-257
20. Forhandlingsprotokol for sognerådet i Rødding-Løvel-Pederstrup kommune, 28/12 1869: Hans Peter Laugesen bortakkorderet til mindstbydende. 16. september 1872: Udsættelse af et barn uden licitation. I den mellemliggende periode er det uklart, om akkorden – aftalen – indgås efter eller uden forudgående licitation.
21. Børns udlicitering og især formen på det synes også at nærme sig mytologisk status. Helt rigtigt: Der var *eksempler* på offentlig udlicitering af børn, Trige 1844 f.eks., men af en eller anden grund er det de værste billeder, der får lov at blive hængende – indtil det

- til sidst bliver en *general* sandhed: "I årene omkring år 1900 blev den største andel af børnene "anbragt" i familiepleje. Det foregik på auktioner, hvor den, der bød lavest, fik barnet, fordi sognet ønskede at betale så lidt som muligt." Inge Bryderup: Børnelove og socialpædagogik gennem hundrede år, forlaget Klim 2005. I år 1900 har det næppe noget sted foregået på den måde!
22. Det betyder ikke, at der ikke var et tilsyn fra 1888 og frem. Omvendt er det selvklart blandt de kommuner, hvor der ikke er bevaret tilsynsprotokoller, at vi skal finde de kommuner, hvor der – som refereret i Rigsdagen – ikke blev oprettet et tilsyn.
23. Det er naturligt mest sikkert at gå folketællingerne igennem. Det skal afvejes mod muligheden for at få et stort talgrundlag. Her har det altså været det store talgrundlag, der er vægtet.
24. Ét "opfostringsbarn" i 1787 i Sokkelund Herred, som er noget af det tætteste vi kommer København, men derimod 29 opfostringsbørn alene i Kimmerslev sogn, i det vestlige Roskilde Amt. Med 63 husstande gav det i øvrigt i gennemsnit et opfostringsbarn i knap hvert andet hjem! Folketællingen 1787 (Dansk Demografisk Database).
25. Jesper T. Steffensen: For at holdes ved Live og i Tiden blive Landet til Tjeneste, 2009, side 32ff
26. Reglement om indretning og bestyrelsen af fattigvæsenet på landet, 1803, §11
27. Her fra Asbjørn Thomsen: Uægte børn og ugifte forældre – udstødte eller integrerede? Landbohistorisk Selskab 2005, bilag 1 side 167.
28. Viborg Amts Plejehjemsforening: Biografier af plejebørn 1884-1909 (PX 19 A 36. 39A)
29. Plejehjemsforeningen for Frederiksborg Amt: Stambog 1897-1910
30. Ja faktisk også derudover: Når gårdmanden døde eller gik på aftægt, er der flere eksempler på, at sønnen "overtog" både gård og plejebarn.
31. F.eks. Berntsen i Folketinget den 11. februar 1895, sp. 2610-2612.
32. Jf. også Anne Løkke: Døden i barndommen.
33. Kort hos Anne Løkke: Døden i barndommen, kortsider II efter side 144.
34. Folketællingen 1850 (Dansk Demografisk Database), Mariager Landsogn, Lunddalsgaard, 102.
35. Folketællingen 1840, Mariager landsogn, opslag 13.
36. Folketællingen 1850, Dansk Demografisk Database, Mariager landsogn, Fjelsted 78f2
37. Folketællingerne 1834-1901 for Lomborg, Lemvig, Rødding, Pederstrup og Løvel.
38. Hvordan barn og mor blev knyttet sammen vil jo utvivlsomt kunne udredes gennem den retssag, som Jensine Andersen må være blevet trukket igennem. Her er kun anvendt kirkebogen for Mariager Sogn 1871, fødte og døde piger.
39. Rigsdagstidende 1886-1887, Tillæg sp. 2055 ff. Lovforslag med bemærkninger fremsat af Justitsminister Nellemann. Det har desværre ikke været muligt at finde henvendelsen registreret i Justitsministeriets journal.
40. Statistikken gengivet i Anne Løkke: Døden i barndommen, side 494.
41. Hvis forholdene i København snarere kan sammenlignes med dem i Stockholm end med forholdene ude på landet og små provinsbyer – så var personlige relationer i forhold til plejebørnene og deres familier utvivlsomt sjældne.
42. Th. Sørensen: Børnedødeligheden i forskellige Samfundslag i Danmark 1883. Her fra Th. Sørensen: Socialstatistiske undersøgelser i anden halvdel af det 19. århundrede udgivet v. Erik Strange Petersen (bd. 2), København 1984.

Abstract

Annette Østergaard Schultz: *Baby farmers – myth or reality. On the mortality rate of foster children in Mariager, 1840-1900.* Arbejderhistorie nr. 2 2015, pp. 73-107.

The picture we have of the situation and conditions of foster children in the 1800s is influenced by the accounts of the fates of individual children, both real and fictional. Yet how were things generally for foster children? If one generalizes from the contemporary journalistic reportage and novels of the time, the expectation would be that foster children were the first ones to be hit by the high child mortality.

The article deals with foster children's mortality rate in the little East Jutland market town of Mariager with its associated rural parish. Here infant mortality was unusually high. One of the first things revealed by the study is that there was no connection between the concentration of foster children and infant mortality. On the other hand, there seemed to be a connection between a high concentration of illegitimate children and high infant mortality. This was the case with both in Mariager. The unwed mothers often found themselves in a desperate dilemma: Should they take care of their infant or should they get work in order to secure food, shelter and clothing? Some, about half, decided to put their child into foster care, others moved back home to their parents, while a number found rented accommodation among smallholders and farmers and supported themselves through handicraft.

Consequently the so-called illegitimate children made up a part of the foster children. Others were taken into care because of the death of the parents through drink or poverty. A little group was fostered out as a countermeasure to incipient criminality. None of the children had an especially good or healthy starting off point and many of the foster homes were likewise in difficult economic circumstances. It is all the more surprising therefore, that the foster children in Mariager generally did not have a higher mortality rate than other children, if anything the contrary seems to be the case.

The numerical basis/data of the study is not huge but as the limited investigation indicates, there are good reasons for investigating further into the conditions of foster children in the 19th century.

Annette Østergaard Schultz
arkivar og seniorforsker ved Rigsarkivet
as@sa.dk