

FARVEL TIL HVERDAGEN

Lejrspport i mellemkrigstidens og 1940'ernes hovedstadsmetropol

Af Henning Bro

Med den stadig større fritid fik hovedstadens brede samfundslag i mellemkrigstiden og 1940'erne mulighed for at flygte fra karré og fabrik til friluftsliv i oplandets naturområder. En af tidens nye friluftformer blev lejrspport, men hvordan udfoldede den sig og blev organiseret? Hvilke barrierer kom lejrspporten til at stå over for i takt med hovedstadsmetropolens voldsomme urbanisering, og hvordan forsøgte disse overvundet?

Før danske storfilm viste hovedstadens biografer i løbet af sensommeren 1942 kortfilmen "Farvel til hverdagen".¹ I filmens indledning panoreres, med samtidens underlægningsmusik, over en af tidens teltlejre, mens man hører lyden fra en skrivemaskine, en fabriksshal og cykelklokker. Herefter zoomer filmen ind på Københavns rådhusårn, mens rådhusklokkernes to sidste slag høres. Det er en solfyldt sommerdag, og filmen følger nu et ungt par på omkring 20 år forlade deres arbejdspladser: En stor industri-virksomhed og et lille kontorlokale. Underlægningsmusikken kører stadig, men afbrydes så af filmkommentatorens alvorstunge stemme, der bemærker, at hverdagen nu en gang er, som den er, men at stadig flere siger farvel til den, og flygter ud i naturen. Det er den flugt, filmen skal berette om, oplyser kommentatoren.

Filmene følger herefter det unge par nu cyklende, med telt og oppakning

på bagagebæreren, på den lange tur gennem den tæt bebyggede hovedstad og de vidstrakte omliggende forstæder, indtil det efter adskillige km. ad Køgevejen når frem til en teltlejr ved Hundige Strand. Lejrforholdene her fremstilles af filmen som særdeles velordnede. Alle udviser hensynsfuld omgang med hinanden og naturen, og lejrens friluftsliv er kendetegnet ved aktiv sportsudøvelse, badning, socialt samvær og gruppeudflugter i det omgivne natur- og kulturlandskab.

Samtidig med at filmen viser det unge par storsmilende slå teltet op, brydes underlægningsmusikken ind i mellem af både kommentatoren og parret. Kommentatoren nævner, at der over alt i landets naturskønne egne slås telte op, hvorved alle til en billig pris får mulighed for at få sol og frisk luft, nyde naturen og iagttage denne. Og det unge par supplerer hinanden med at konstatere, at det er her de føler sig fri, og at det er friheden i naturen, som alle fra byen trænger mest til. Alle: Kontorpiger, bude, lærlinge, skoledrenge og fabriksarbejdere. Alle knyttes de samme i lejrlivets fælles- og kammeratskab. Mens der vises yderligere klip af lejrlivet, tones underlægningsmusikken langsomt ned, indtil der høres lyde fra den skrivemaskine og den maskine, som det unge par skal vende hjem til efter i naturen at have fået ny energi og berigende oplevelser.

Problemstilling

Film fra 1942 satte fokus på den form for organiseret friluftsliv og dets værdigrundlag, som i samtiden kaldtes lejrspport; efter den sidste verdenskrig blot: camping. Lejrspport blev en af de mange friluftslivsformer, der i mellemkrigs-tiden og 1940'erne voksede frem som følge af den større fritid, som kom de brede samfundslag til gode. Med en hovedstad som nærmerede sig sin endelige udbygning, og forstæder der i et stadig større geografiske område bredte sig uden om, slog behovet for et fritidsliv i det fri, og dermed også lejrspport, tidligst igennem i hovedstadsmetropolen, men blev samtidig her stillet overfor betydelige udfordringer som følge af byregionens spredning over stadig større mulige friluftsområder.²

Friluftslivets historie har været behandlet i en række nyere fremstillinger, men på nær et universitetsspeciale fra 2008 om den organiserede lejrspports værdigrundlag, har denne friluftslivsform, dens organisering og udfordringer i forhold til de store byers urbanisering ikke været belyst tidligere.³ Med udgangspunkt i en rammesætning af lejrspportens samfundsmæssige baggrund, har denne artikel til formål at afdække lejrspportens organisering i mellemkrigs-tiden og 1940'erne og de barrierer for dens udfoldelse, som hovedstadsmetropolens omfattende bebyggelse på samme tid lagde herfor. Barrierer, som

artiklen vil forsøge at dokumentere, blev afhjulpet af den fremvoksende velfærdstats samtidige sikring af naturadgang for almenheden og særlige støttepunkter for det organiserede friluftsliv. Dispositioner, som artiklen vil søge at påvise, udsprang af de kultur- og fritidsvisioner, som den socialdemokratiske arbejderbevægelse på samme tid udviklede, og som sammen med bevægelsens øvrige velfærdsstrategi blev indarbejdet i periodes tidlige velfærdsstat, som følge Socialdemokratiets helt afgørende indflydelse på stat og kommunes udvidede aktionsfelt fra tiden omkring første verdenskrig og foreløbig frem til midten af det 20. århundrede.⁴

Fritid

Omkring århundredskiftet var fritid noget, som kun kom kapitalejere og det højeste lag af embedsmænd i private og offentlige virksomheder til gode. Trods forbud mod fabriksarbejde på søn- og helligdage var reel fritid ukendt for de brede samfundslag og særlig i arbejderklassen. Det fysisk hårde arbejdsliv og tiden til transport mellem hjem og arbejde lagde beslag på halvdelen af døgnets timer, og ud over den helt nødvendige hvile anvendtes resttiden til familiesamvær, kortspil i hjemmet og til nødtørftige arbejdsopgaver: Indkøb, koksopbæring og reparation af sko, tøj og inventar.

Som følge af fagbevægelsens kamp og Socialdemokratiets stadig stærkere styrkeposition i både lands- og kommunalpolitik ændredes billedet op gennem den første halvdel af det 20. århundrede. Med statens og de større bykommuners stadig større sociale ansvar for egne lønmodtagere gennemførtes i årene 1914-1919 2-4 ugers ferie med løn for tjenestemænd, og for lavere funktionærer og fastansatte arbejdere efterhånden 1-2 ugers ferie. I 1919 blev 8 timers arbejdsdagen, et af arbejderbevægelsens gamle kampkrav, endelig en realitet. Samme år havde dog kun en fjerdedel af arbejderne i private virksomheder ret til 2-12 dages ferie, men ved de følgende overenskomster opnåedes så store indrømmelser på området, at to tredjedel af de privatansatte arbejdere i 1936 havde ret til mindst en uges ferie med løn. For at løfte de sidste restgrupper indførtes endelig ved lov i 1938 to ugers ferie med løngodtgørelse for alle lønmodtagere.

Med den øgede fritid, der opnåedes op gennem mellemkrigstiden, skabtes forudsætningen for et egentligt fritidsliv for samfundets brede lag. Markedsøkonomiens kommercielle interesse udnyttede naturligvis de behov, den øgede fritid skabte, men mest markant blev det mangeartede fritidsliv, der spontant udviklede sig af befolkningens egen drift. Andre fritidsaktiviteter blev tilskyndet af en lang række såvel politiske som upolitiske både eksisterende og nystiftede organisationer inden for folkeoplysningen, den brede

idræt m.m. En af aktørerne på fritidsområdet blev den socialdemokratiske arbejderbevægelse.⁵

Fritid, arbejderbevægelse og velfærdsstat

For arbejderbevægelsen var fritidens anvendelse “et samfundsspørgsmål af første rang”.⁶ Fritiden havde således tre funktioner for lønarbejderen på fabrik, kontor, butik eller lager. Dels gennem hvile at modvirke den træthed, der fulgte af produktionslivet. Dels via oplevelse, forlystelse, adspredelse, afveksling eller spænding at kompensere for den monotoni og mangel på personlig udvikling og tilfredsstillelse, der havde indfundet sig med produktionens øgede mekanisering og arbejdsdeling, og som blev forstærket af storbyens stereotype boligkarréer og arbejdersgade. Dels gennem afslapning, ro og fred at modvirke de stressfaktorer, som fulgte med produktionslivets arbejdstempo, rytme og larm, og understøttedes af storbylivets støj, uro fra naboer samt økonomisk og social utryghed.

I arbejderbevægelsens optik var det afgørende, at der tilvejebragtes fritids- og kulturpolitiske initiativer, der tog højde herfor, men også påvirkede de brede befolkningslag til en “fornuftig fritidsanvendelse”.⁷ Den kommercielle og passiverende masse- og populærkultur blev anset for utilstrækkelig i den sammenhæng, hvorimod der blev sat lighedstegn mellem et aktivt fritidsliv og kultur i bredeste forstand. Kulturens udvikling blev anset for afhængig af, hvordan fritiden blev udnyttet, da hele den demokratiske folkekultur byggede på det intellektuelle arbejde, menigmand præsterede i sin fritid. Fritidslivet skulle naturligvis have en personlig værdi, være frivilligt og lystbetonet, men skulle samtidig give den enkelte mulighed for at udfolde sig og udvikle sin horisont inden for fællesskabet. Men fritiden blev også tillagt et større samfundsmæssigt sigte.

Afgørende var det, at der blev skabt lige adgang til fysik og intellektuel udvikling for arbejderklassen og samfundets øvrige brede lag i form af reelt lige adgang til kulturgoderne og større bredde i fritids- og kulturtilbuddene, der, i modsætning til den borgerlige individualistiske “nyder-kultur”, skulle bygge på kollektivismen, det samfundsmæssige og “det almindelige menneske”.⁸ Dette ville bidrage til “højnelse” af de brede samfundslag og til en nedbrydning af klasseforskellene, således at der kunne opnås et fælles og lige samfund. Et gennemdemokratiseret klasseløst samfund bl.a. baseret på bestræbelserne for at demokratisere kulturlivet i bredeste forstand under parolen “Kulturen for folket”.⁹ Formuleret af en af Socialdemokratiets største kulturpersonligheder Julius Bomholt og i overensstemmelse med titlen på partiet program fra 1934: “Danmark for folket”.¹⁰

For at opnå målet etablerede den socialdemokratiske arbejderbevægelse op gennem den første halvdel af det 20. århundrede en række organisationer på kultur- og fritidsområdet. Først i form af læseselskaber, dagblade, sangkor, orkestre, kunstforeninger og arbejderidrætsklubber, som alternativ til de ældre borgerlige idrætsorganisationer. I 1905 stiftedes De Unges Idræt med vægt på forskellige former for idræt og vandreture uden for København, og siden kom en lang række forskelligartede aktiviteter til. Forlaget Fremad fulgte efter i 1912, og fik stor betydning for bøgernes billiggørelse og udbredelse i bredere lag. Med forbindelse til dette virke stiftedes i 1924 Arbejdernes Oplysningsforbund, der tillige kom til at varetage en mangeartet virksomhed i form af aftenskoler, studiekredse og foredragsrækker, korrespondanceundervisning, andet skole- og kursusarbejde på arbejderhøjskolerne samt en filmcentral til indlån af film med vægt på bred samfundsoplysning. I 1925 stiftedes teatercentralen Arbejdernes Teater, i 1926 Arbejdernes Radioforbund, i 1936 Arbejdernes Kunstforening, og endelig fulgte i 1938 Dansk Folkeferie, der fik til formål at tilvejebringe billige ferieoplevelser.

Blev den brede befolknings fritids- og kulturliv i mellemkrigstiden set som en af forudsætningerne for videreudviklingen af arbejderbevægelsens velfærdsprojektet, dannede det sammen med fagbevægelsens kamp og det velfærds-system, der samtidig indbyggedes i tidens velfærdsstat grundlaget for det, som Julius Bomholt betegnede som "arbejdernes kulturelle kapital": Tilstrækkelig fritid, indkomst og velfærd. Og som Bomholt formulerede det i den forbindelse: "Det er af meget stor betydning for den folkelige kultur, der skal gro i vor fritid, at der ikke er for stor afstand mellem de forskellige befolkningsgrupper. Hvis der er arbejdergrupper, der står udenfor, er det en alvorlig brist i vor sociale og nationale kultur."¹¹

En afgørende forudsætning herfor var boligen, den basale ramme for fritidslivet, der havde stået centralt i den socialdemokratiske velfærdstrategi siden 1880'erne, og som udmøntedes i den tidlige velfærdstats bolig- og byggepolitik fra krigsårene og op gennem mellemkrigstiden og 1940'erne. Gennem offentlig støtte til boligbyggeri og sanering af usunde bydele samt bebyggelsesregulering blev der tilvejebragt en stadig større god boligmasse til rimelige huslejer. En boligmasse med tilstrækkeligt store og velindrettede lejligheder, som var af betydning for den enkeltes fordybelse i læsning og andre fritids-sysler og mulighed for at lytte til radio og til at samles med familie og venner til samtale og diskussion.

Ud over disse grundlæggende forudsætninger skulle velfærdstaten, i arbejderbevægelsens optik, organisere mulighederne for fritidens forskelligartede anvendelse ved at lægge rammene for eller støtte fritidsaktiviteter. Her blev det kommunale folkebiblioteksvæsen et centralt omdrejningspunkt, og

førte til "litteraturens demokratisering".¹² Bibliotekerne og skolerne stillede desuden lokaler til rådighed for møder, foreningsliv, studiekredse og andet folkeligt oplysningsarbejde. Hertil kom kommunernes idrætsanlæg, svømmehaller, tilvejebringelse af jord til kolonihaver samt ungdoms- og aftenskoler, hvortil der fra 1930 ydedes statstilskud til lærerløn.¹³

I forhold til filmmediet skulle velfærdsstaten efter arbejderbevægelsens fritids- og kulturstrategi sikre alsidigheden i forhold til tidens "syndflod" af kommercielle film gennem de institutioner, den nye filmlov fra 1938 havde skabt grundlag for:¹⁴ Dels en statslig filmfond til støtte af en højnelse af filmproduktion og anskaffelse af kvalitetsbårne oplysnings- og undervisningsfilm. Dels en statslig filmcentral til distribution af disse film samt til køb eller leje af kunstneriske kvalitetsfilm. For så vidt Statsradiofonien anså arbejderbevægelsen denne som meget central i demokratiseringen af kulturen, og betragtede samtidig radioen som "det vigtigste kulturinstrument i vor tid, og den bør i et land som vort være en opdrager til demokrati – en arena for den frie meningsbrydning overfor alle tidens aktuelle problemer".¹⁵

Friluftsliv

Særlig fritidslivet i det fri fik i bredeste forstand stærk udbredelse i mellemkrigstiden. Sparsommelige funktionærer og faglærte arbejdere omsatte den frie tid, og den i øvrigt stigende realløn, til et helårsliv i eget hus og have i Københavns yderdistrikter eller forstæderne, i haver i bygge- og haveboligforeninger i samme områder eller i de ganske få almene bebyggelser, hvor sådanne hørte til boligen. Andre udlevede fritidslivet i små velbyggede sommerhuse eller mere primitive lysthuse opført af genbrugsmaterialer i det sommerhusområde, der voksede frem i en smal stribe ned langs Køge Bugts kyst; den jævne mands sommerhusbælte. De første havekolonier var skudt op i slutningen af det forudgående århundrede, men det blev den vundne fritid og kombinationen mellem friluftsliv og selvforsyning med grøntsager, der gjorde mellemkrigstiden til kolonihavens guldalder, og resulterede i udlægning af stadig større mere eller mindre midlertidige kolonihaveområder.

For den meget store del af befolkningen, der var henvist til etagebyggeriet, blev friluftslivet derimod henlagt til hovedstadens folkeparker og grønne grænsebælter eller forstædernes mere vidstrakte naturområder. Mens friluftsliv hidtil have været et gode, som kun mere velbærgede havde nydt, førte den øgede fritid til, at friluftsliv op gennem mellemkrigstiden og 1940'erne blev stadig mere udbedt blandt de brede lag af befolkningen. Enten i form af børnefamiliers og ældres søndags- eller sommerudflugter, eller unges mere aktive



*Lyngby-Taarbæk
Kommunes vandrehjem
Troldehøj
i 1949.*

*(Ungdommens
friluftsliv. Betænkning
fra Ungdomskommissionen,
1950)*

udnyttelse af naturen til spejderliv, cykel- og vandreture, og mere idrætsliggende udfoldelse.

Med det folkelige friluftsliv fulgte en række organisationer på området. Allerede i 1908 var Danmarks Naturfredningsforening (DN) stiftet for bl.a. at arbejde for almenhedens øgede adgang til naturen. I 1910 nåede den internationale spejderbevægelse Danmark, og senere fulgte en række lignende korpsdannelser. En vandrebevægelse med det formål at tilskynde til naturoplevelser, og i den sammenhæng at etablere særlige herberger, var opstået i Tyskland i årene før første verdenskrig. Det første vandrehjem i Danmark åbnede i 1919, og til indretning af et større antal ungdomsherberger stiftedes Herbergsringen i 1930 af række ungdoms- og friluftorganisationer. For at give unge der ikke var medlemmer af de stiftende organisationer mulighed for et vandrehjemsophold, dannedes samme år Dansk Vandrelaug, der snart fik et tæt samarbejde med Herbergsringen.¹⁶

Friluftsliv og arbejderbevægelse

I arbejderbevægelsens strategi for de brede lags fritids- og kulturliv indgik muligheden for et aktivt friluftsliv i bredeste forstand som et meget centralt element, der kom til at indgå i aktiviteterne, som udgik fra flere af dens or-

ganisationer. Ikke blot De Unges Idræt, men også DSU, der i sommersæsonen stod bag et stort antal vandreture og teltlejre. For arbejderbevægelsen blev det desuden afgørende, at også friluftslivet indgik blandt de fritids- og kulturtilbud, som velfærdsstaten enten selv skulle skabe, understøtte eller tilvejebringe rammebetingelser for.

Allerede i forbindelse med fremlæggelsen af den socialdemokratisk støttede radikale regerings forslag til Danmarks første naturfredningslov i 1917, fastslog således partiets ordfører A.C. Meyer, at forslaget mål var: "At give den danske befolkning større adgang til, hvad dansk er og ikke udelukkende at forbeholde det for de private, [og] at man også, hvor talen er om færdselsret og naturfredning i snævrere forstand, må kræve, at det offentliges interesser går forud fra de private".¹⁷

Et perspektiv Meyer i 1925 ved folketingsbehandlingen af den første socialdemokratiske regerings forslag til en revision af 1917-naturfredningsloven uddybede, idet de brede lags adgang til naturværdierne for Meyer drejede sig om: "at give sit fædreland til folket. Thi er det ret forstået, ikke netop opgaven for en socialist at give folket alle de fordele, et folk kan opnå inden for et lands rammer, økonomisk såvel som åndeligt". Og som Meyer fortsatte videre i sin ordførertale: "Hovedsagen for mig er at få en lov, der byder de brede lag adgang til den frie natur. Dette har stor værdi, ikke mindst for de store byer, specielt vel for København, hvor arbejderen bor i et mellem- eller baghus, hvorfra sol og lys er spærret ude, og hvis eneste virkelige tilfredshed må være den, at han kan flagre ud fra dette skumle bur mod det, der for os alle er målet: Solen, lyset, livet, den levende natur". Meyer afsluttede talen med: "Jeg vil håbe og ønske, at der for de tusinde af proletarer, der lever under forhold, som ingen af os ville leve under, hvis vi ikke var tvunget dertil, må blive åbnet rigere adgang til at færdes ude i det fri".¹⁸

Havde spørgsmålet om naturadgang, som andre velfærdsspørgsmål, i arbejderbevægelsen således en vis klassekarakter, blev tilgangen i 1930'erne og 1940'erne mere universalistisk, selv om målet forblev det samme. Om friluftslivet understregede Bomholt ved Folketingets førstebehandling af den socialdemokratiske ledede regerings forslag til en ny naturfredningslov i 1937: "Det er vor opgave at gøre dette Danmark tilgængeligt for folket, at knytte folk og land så nært sammen som muligt". "Fredningen kan skyldes mange forskellige hensyn: æstetiske, naturvidenskabelige, undervisningsmæssige, historiske og socialhygiejniske og det sidste hensyn, det socialhygiejniske, er i vore dag ikke det mindst vigtigste. Der er i vore dage en voksende trang til at få adgang til naturens goder. Hver sommerdag og i ferietiden søger tusinde af mennesker ud til skov og strand, og det er en såre vigtig opgave at skaffe denne befolkning adgang til vort lands naturværdier. Det gælder den store

by Københavns befolkning, men kravet gør sig også gældende i mange af vore købstæder og mindre bysamfund. Det er derfor naturligt at stat og kommune går i spidsen med at åbne adgangen til udyrkede arealer.” Og Bomholt afsluttede sin ordførertale med at naturadgang og -fredning “er på sin vis et Danmark for folket”.¹⁹

Ved fremlæggelsestalen af lovforslaget var naturfredning for statsminister Stauning ikke blot et spørgsmål om den brede folkelige “adgang til skønheds- og sundhedskilder”, men også tiltag, der “udvider samfundets ret til at frede naturen i folkets interesse”, “redder disse store naturværdier fra undergang” og samtidig gjorde sig “fortjent af alle grundejere ved at forhindre udslag af tåbeligt snæversyn til skade for efterkommerne”. Med en vis skelen til den tidligere opfattelse af kulturens klassekarakter kom Bomholt senere i folketingsdebatten ind på den mere æstetiske side af naturfredningen, idet han udtalte: “Jeg bør for at undgå misforståelser forudskikke den bemærkning, at skønhedsforståelsen, forståelsen af landskabets skønhed i nogen grad skifter karakter med de skiftende tider. Vi der er børn af det tyvende århundrede, ser skønheden i en silo i havneterrænet, skønheden i de elektriske ledninger langs landevejslinjen, skønheden i fabriksskorstene og teknik. Vi har ikke opfattelsen, at den førindustrielle idyl er det eneste skønne [den borgerlige naturopfattelse]. På den anden side erkender vi, at de landskaber der viser det urgamle Danmark, strandenes, hedernes og de naturgroede skoves Danmark, bør bevares”.²⁰

Ved fredninger og sikring af naturadgang var rammen sat for den brede befolknings friluftsliv og dermed for rum til rekreation, hvile og livsudfoldelse i frisk luft og naturlige omgivelser. Eller som Meyer allerede ved debatten i 25 konstaterede: Rum “til den glæde, hvert menneske har ved, når arbejdet hviler, når det er fyraften eller søndag at kunne drage ud i naturen og ånde rigtig ud, styrke lungerne og ilte sit blod, således at han kan vende livsglad tilbage til opgaver, der er dagens”.²¹ Et synspunkt som Stauning udbyggede i 1937 ved at konstatere, at “naturen kan i forstærket grad blive folkets tilflugtssted for fysisk udvikling og for almindelige højnelse af sundhed og kultur.”²² Naturen og friluftslivet blev derved også set som rammen for adspredelse, oplevelse, udfordringer, kulturel højnelse og aktivitet med vægt på folkesundhed og kropskultur. I naturen kunne alle desuden være lige i kraft af kroppens formåen, hvorved kulturens klasseforskelle kunne udjævnes, samtidig med at livet i naturen kunne give en konkret tilegnelse af steders natur- og kulturhistorie.²³



*DSU Vesterbro på
lejr tur ved Solrød
Strand i 1933.
(ABA)*

Lejr sport

Blandt mellemkrigstidens og 1940'ernes forskelligartede friluftaktiviteter og dem, som den socialdemokratiske arbejderbevægelse gennem egne organisationer og den fremvoksende velfærdsstat samtidig søgte at understøtte, hørte lejr sporten. En livsform i det fri, der indebar teltslagning og dermed længe-revarende ophold i naturen, og som allerede lige efter århundredskiftet var begyndt at vinde frem i Storbritannien og USA.

På dansk grund havde teltlejr liv tidligt været praktiseret af spejderkorpserne, og kom siden til at indgå i en række af idræts-, friluft- og ungdomsorganisationers aktiviteter. Med friluftslivets stadig større udbredelse op gennem 20'erne blev lejr sport efterhånden stadig mere udbredt i den øvrige del af befolkningen og særlig blandt unge og yngre gifte, med og uden børn, eller enlige. Store befolkningsgrupper der i weekends eller ferier med selvsyede lærredstelte søgte ud til hovedstadsmetropolens eller andre større byers nærmeste natur- og strandområder, og efterhånden også som cyklende og vandrende tog længere ud i landet i ferierne. For dem der ikke var medlemmer af de organisationer, som lejlighedsvis arrangerede teltlejre, eller ikke kunne tilpasse ferie- og fritiden til disse, måtte de som lejr sportsudøvere enkeltvis eller i gruppe søge tilladelse til teltslagning hos de enkelte grundejere. I de første år med succes, da bønder ofte stillede marginaljorder ved strandområder og skovbryn rådighed for teltslagning mod en mindre betaling, og at lejr sportsfolkene købte det, gårdene kunne levere i form af grøntsager og halm til de stofposer, der fungerede som liggeunderlag.

Tidligt blev det dog stadig vanskeligere særlig i hovedstadsmetropolen at praktisere lejrspport. Betydelige naturområder var utilgængelige for almenheden, og hertil kom, at nogle teltligere havde udvist en uhensigtsmæssig adfærd, hvilket gav lejrspporten et dårligt omdømme, og afholdt grundejere fra at stille områder til rådighed for teltslagning. For at sikre sig de nødvendige arealer blev det derfor efterhånden almindeligt, at lejrspportsfolk spontant gik sammen i grupper og små klubber for med stedlige grundejere at indgå længere varede lejeaftaler om lejrpladser, hvorved der lagdes mere permanent beslag på større kyst- og naturarealer. Nogle kystnære områder blev samtidig gjort til genstand for mere kommerciel virksomhed, idet nogle grundejere indrettede feriesteder med primitive hytter eller spartanske teltlejr, hvor der i reglen for et sommerophold skulle svares mellem 50-100 kr. pr. telt, hvilket i 20'erne svarede til mellem en femtedel og en tredjedel af en ufaglært arbejders månedsløn.²⁴

Lejrspportens organisering

Blandt de lejrspportsklubber, der i 1920'erne etableredes ved Køge Bugt og andre kystnære områder i hovedstadsmetropolen, udviklede to sig til større organisationer, hvoraf den ene reelt baseredes på et forretningsmæssigt grundlag. Efter at medstifteren af Det danske Spejderkorps i 1910, Ritmester Cay Lembcke, i 23 måtte træde tilbage som lejrchef, etablerede denne året efter forretningen Lejr- og Spejderhuset, der specialiserede sig i salg af fritidsudstyr, og stiftede samtidig Den danske Campingklub for at få gang i sin forretningsaktiviteter. Med sine kontakter til "det bedre" borgerskab fik Lembcke af Gammel Køgegård stillet et lejrpladsareal til rådighed ved Karlstrup Strand og en række steder i provinsen. Selv om Den danske Campingklub de jure var en forening, var den reelt en del af Lembckes forretning samtidig med, at dens medlemsblad "Friluftsliv" blev udgivet af denne.

Som reaktion på Den danske Campingklubs kommercielle fundament og for at fremme lejrspporten på et folkeligt grundlag, stiftede en lille gruppe lejrspportsfolk i 1926 Lejrklubben Danmark (LD). Klubben fik til formål at tilvejebringe så mange egnede kystnære arealer til lejrlev som muligt, fremme lejrspporten, varetage medlemmernes interesse for dyrkelse af lejrspport, opdrage befolkningen til lejrspport gennem lejrreglementer og -liv, understøtte oprettelse af nye lejrklubber og gennemføre fælleslejr.

Umiddelbart efter oprettelsen lykkedes det LD at få stillet sommerpladser til rådighed ved Lynæs og Høje Sandbjerg ved Nærum, men da de lå fjernt fra hovedstaden, og i det ene tilfælde langt fra de strandområder, som var klubbens foretrukne placering for lejre, opnåedes i 1928 en eneretsaftale med



*LD's bomærke og
standerflag.
(Lejrspport, 1935)*

en lokal bonde om benyttelse af en strandgrund ved Hundige Strand. Efter en periode under primitive lejrforhold udvidedes Hundige Lejrens faciliteter i starten af 1930'erne så meget, at lejrbrugere i stadig højere grad kom til at omfatte børnefamilier, der boede i lejren gennem hele sommerperioden, hvorfra manden cyklede eller senere tog DSB-rutebilen til fabrik eller kontor i hovedstaden.

Sammen med LD's, Den danske Camping Klubs og privates i alt otte lejrpladser i hovedstadsmetropolen, var der på samme tidspunkt opstået ikke mindre end 65 lejrpladser rundt om i landet: 13 på det øvrige Sjælland og Lolland-Falster og 52 i Jylland og på Fyn. Pladser der her blev ejet og drevet af lokale godsejere, bønder, kommuner eller turistforeninger, men i forhold landets befolkning var fordeling af lejrpladser skæv. Som følge af hovedstadsmetropolens stadig større fysiske udbredelse, var byregionen, med 5,5 lejrpladser pr. en mio. indbygger, markant underforsynet med lejrpladser, mens der med 20,2 og 28,2 lejrpladser, ud af samme folkemængde, var væsentligt flere muligheder for at dyrke lejrspport i nærheden af de langt mindre byer på det øvrige Sjælland og Fyn. I Jylland var antallet af lejrpladser, med 49,1 pr. en mio. indbygger, signifikant større end på øerne, mens udbuddet af pladser til lejrspport, med 222,2 pladser pr. en mio. indbygger, var særdeles højt på Bornholm, som følge af øens særlige naturmæssige attraktioner og lokale turistforeningers tidlige forsøg at udnytte disse.²⁵

Med udgangspunkt i den karakter af mønsterlejrplads som Hundige-lejren havde opnået, intensiverede LD op gennem den resterende del af 1930'erne sine forsøg på at finde arealer til nye lejrpladser i hovedstadsmetropolen og at oprette nye lejrklubber, som kunne tilslutte sig organisationen. Disse bestræbelser resulterede i, at LD i 1933 kunne åbne en lejrplads i Husum ved Vestvolden og 1938 en lejr ved Strandmøllen. På samme tid fik LD rådighed over en midlertidig lejrplads ved Jersie Strand, samtidig med at lejrklubberne i Nykøbing F og Odense sluttede sig til LD som afdelinger. For at fremme

andre dele af lejrporten ydede LD i 1930'erne bistand ved dannelsen af en række lejrklubber i hovedstadsmetropolen. Dels Lejrklubben af 1933, der fik lejrpladser ved Mosede Strand og i Kongelunden. Dels De samvirkende Lejrklubber, der stiftedes i 34, og disponerede over midlertidige lejrpladser i byregionen. Dels Lejrklubben Kirsten Kimer, som oprettedes i 1937, og efter aftale med Københavns Kommune fik lejrplads ved Kastrup Fort.

Var der således op gennem 1930'erne kommet grøde i både LD's og den øvrige folkelige og organiserede lejrport, kom den kommercielt baserede Den danske Campingklub ud i stadig større vanskeligheder. Mens klubbens "medlemsblad", "Friluftsliv", hidtil havde bragt artikler om vandre- og lejrliv, blev tonen i bladet i 1929 stadig mere militaristisk. Der sattes lighedstegn mellem kropsudfoldelse, lejrport og forsvarsvilje, og året efter opfordrede bladet, illustreret med marcherende soldater i feltudrustning, til dannelsen af et hjemmeværn og national opdragelse, og bragte positive artikler om nationalsocialismen. Det yderste markante skift i "Friluftsliv" redaktionelle linje i 30 faldt sammen med, at Cay Lembcke samme år var medstifter af det danske nazistparti, som han var leder af indtil, Frits Clausen overtog førerposten i 33.

Selv om Lembcke i 1931 overdrog "Friluftsliv" til Den danske Campingklub, og formelt viklede sig ud af klubben, bragte medlemsbladet stadig reklamer for hans virksomhed. Da Lembckes nazistiske tilhørsforhold således forsat klæbde til Den danske Campingklub, faldt medlemsantallet, og da søgningen til dens fjerntliggende lejrpladser samtidig var yderst beskeden, kom klubben, med de nødvendige stigninger i kontingentet, op gennem den første del af 1930'erne i så store vanskeligheder, at den måtte nedlægges i 1935. Dansk lejrport var nu rensat for den direkte nazistisk-fascistiske tilknytning, som lejrorganisationerne fik i Tyskland, Østrig, Spanien og Italien og den nationalkonservative kobling, der var til en del af disse organisationer i en række andre europæiske lande.²⁶

Lejrportens landsorganisation

Selv om LD's virke hovedsagelig forsat var koncentreret til hovedstadsmetropolen, blev den efter afviklingen af Den danske Campingklub den største og eneste af sin art i landet. Da LD i sine formålsparagraffer og sit navn i princippet havde et landsdækkende sigte, opstod der i organisationen op gennem den sidste del af 30'eren en større erkendelse af, at den skulle omorganiseres til en reel landsorganisation for lejrport og dermed udvikle sig til en paraplyorganisation for de lejrklubber, der var opstået og dem, der forventedes at komme til.

I 1936 ændredes LD's betegnelse til Landsorganisation for Lejrklubben for



Danmark, og året efter sluttede hovedstadsmetropolens øvrige lejrklubber sig til LD. For kunne stå stærkere i forhold til besluttende offentlige myndigheder, tog LD og de tilknyttede klubber i 1939 det endelige skridt mod landsorganisationsdannelsen. LD's afdelinger i Nykøbing F og Odense og egne lejre i hovedstadsmetropolen samt de tilsluttede mindre lejrklubber blev som afdelinger landsorganisationens fundament. Styringen af selve LD blev overladt til et repræsentantskab, hvortil de enkelte afdelinger udpegede medlemmer afhængig af disses medlemstal, der valgte et forretningsudvalg.

LD blev dermed til lejr sportens interesseformulerende- og varetagende landsorganisation, og modtog umiddelbart efter de vanskelige besættelsesår et fast årligt finanslovstilskud på i første omgang 25.000 kr. Det til trods forblev LD's aktiviteter op mod midten af det 20. århundrede fortrinsvis stadig knyttet til hovedstadsmetropolen. Kendskabet til LD var ikke blevet mere udbredt rundt om i landet, hvor der ikke var samme mangel på lejrpladser som i hovedstadsmetrolen, idet lokale turistforeninger og kommuner havde anlagt et større antal af sådanne tæt ved de større byer. Endelig havde LD sit kontor i hovedstaden og i sine bestræbelser for at tilvejebringe flere pladser for lejr sport haft fokus på de særlige udfordringer, der knyttede sig til hovedstadsmetropolen.

LDs lejr ved Strandmøllen i 1949 (Ungdommens friluftsliv. Betænkning fra Ungdomskommissionen, 1950, s. 37)

I 1950 var landets samlede antal lejrpladser, der var drevet af LD, kommuner, lokale turistforeninger og private kommet op på 104, hvilket i forhold til den første del af 1930'erne repræsenterede en stigning på 42 procent. I en afstand på 40 km fra Københavns Rådhusplads i hovedstadsmetropolen var der opstået 14 lejrpladser. Seks under LD, et tilknyttet DSU samt syv kommunale forskellige steder i byregionen. Herudover eksisterede der forsat et antal private kommercielt drevne lejre langs Køge Bugt. Selv om det samlede antal lejrpladser i hovedstadsmetropolen siden starten af 1930'erne var steget mere end på landsplan, var byregionen i forhold til dens folketal fortsat voldsomt underforsynet med lejrpladser.²⁷

Skønt hovedparten af medlemmerne af LD og dens afdelinger med al sandsynlighed var fagligt organiserede, og hørte til Socialdemokratiets vælgersegment, blev organisationen ingensinde en del af den socialdemokratiske arbejderbevægelse. Ikke desto mindre byggede LD's ferieform og -indhold og øvrige virksomhed på et værdigrundlag, der havde betydelige paralleller til arbejderbevægelsens og den fremvoksende velfærdsstats. Ikke blot på fritids-, kultur-, sundheds- og friluftsområdet, men også gennem bestræbelserne for en øget offentlig adgang til naturområder og tilvejebringelse af støttepunkter for lejrporten. Alt i alt værdier med et større samfundsmæssigt perspektiv, som LD søgte at fremme i form af et samarbejde med organisationer, der, som DN, havde uformelle forbindelser til arbejderbevægelsen eller var en del af denne. Og ikke mindst i forhold til statsapparatet, for at dette kunne overvinde nogle af de fysiske barrierer, som lejrporten stod overfor.²⁸

Barrierer for lejrersport og friluftsliv

For at skabe nye områder til rekreation i bynære områder etablerede hovedstadskommunerne i mellemkrigstiden og 1940'erne godt nok 30 folke- og idrætspark i hovedstadens yderområder og Københavns Kommune en sammenhængende naturpark ved moser og vandløb langs grænsen til forstads-kommunerne fra Emdrup i nordøst og til Kalvebod Strand i sydøst. Men med hovedstadsmetropolens massive befolknings- og bebyggelsesmæssige tilvækst, og de brede befolkningslags samtidige stadig større behov for at tilbringe fritiden i naturen, øgedes presset ikke blot på hovedstadens nærrecreative anlæg, men i særlig grad på de omgivende forstæders naturområder, som bybebyggelserne bredte sig frem til og hen over, og som en stadig større del af hovedstadsbefolkningen på samme tidspunkt søgte ud til.

Parallelt med hovedstadens udbygning i mellemkrigstiden og 1940'erne fortsatte således den forstadsdannelse, der i det nordlige opland havde taget sin begyndelse omkring århundredskiftet. I 1950 var Gentofte Kommune



stort set udbygget, og folketallet nået godt 88.000. Fra de ældre villabyer ved Øresund havde kommunens forstadsbebyggelse bredt sig mod nord og vest, og var her smeltet sammen med dels villabyen i Søborg, der i Gladsaxe Kommune samtidig havde bredt sig til landsbyerne Buddinge og Bagsværd, dels de villakvarterer, der fra den gamle stationsby i Lyngby voksede mod syd og

Danske lejrladser i 1938. (Lejrsport 7, 1938, s. 6)

i øvrigt også mod vest og øst. I Lyngby-Taarbæk Sognekommune var der på den måde opstået større villakvarterer i Sorgenfri og Virum, og det samme gjorde sig gældende i Holte, Nærum og Vedbæk i Søllerød Sognekommune. Samlet udgjorde forstæderne i de nordlige egne to tredjedel af befolkningstallet i hovedstadsmetropolens forstæder, mens godt 20 procent var fordelt på større eller mindre sammenhængende forstadsdannelse i Tårnby, Herlev, Rødovre og Hvidovre, der ligesom i forstæderne i Gentofte og Gladsaxe kommuner var vokset sammen med hovedstaden.

Mens forstadskommunerne ved århundredskiftet kun udgjorde syv procent af hovedstadsmetropolens befolkning, havde befolkningstilvæksten i de følgende årtier her været så stærk, at forstæderne med et folketal på tæt ved 300.000 i 1950 kunne tegne sig for en fjerdedel af byregionens samlede befolkning. I midten af det 20. århundrede var hovedstadsmetropolen dermed kommet til at omfatte et område, der i alle verdenshjørner strakte sig over 10-20 km, og rummede knapt 1,2 million indbyggere.²⁹

Med hovedstadsmetropolens stadig større udbredelse, der således havde fundet sted i mellemløbet og 1940'erne, var afstanden fra hovedstaden til oplandets ubebyggede og rekreative områder blevet stadig større samtidig med, at forstadsbebyggelserne havde gjort et stadig større indhug i eller direkte afspærret befolkningens adgang til disse områder. Tidligt havde villastationsbyer og sommerhusbebyggelserne med indhegnede haver helt ned til stranden spærret adgang til det meste af Øresundskysten og dele af Nordkysten. I udkanten af det nordlige forstadsområde var stadig større villaområder desuden begyndt at omklamre egnens store sø- og skovområder, hvorved adgangsforholdene hertil blev vanskeligere på samme tid, som naturværdierne i forlandet op til disse områder blev ødelagt.

Hovedstadsmetropolens opland mod vest henlå godt nok som et fladt åbent agerland med landsbyer og udflyttede gårde, men var i fuldt omfang udnyttet til landbrugs- og gartneridrift, og dermed utilgængelig for friluftsliv. Samtidig havde mange af de stationsbyer, der i den sidste halvdel af det 19. århundrede var skudt op langs stam- og sidebanerne, vokset sig ganske store og fået betydelige villakvarterer, der var begyndt at vokse ud i det åbne land.

Selv om Vestegnen ikke kunne opvise de samme naturområder som mod nord, repræsenterede kyststrækningen langs Køge Bugt et betydeligt område med potentialer for friluftsliv for hovedstadens store brede befolkning. Kystlinen fra Valby var dog kendetegnet af tæt rørskov eller plumret og lavt badevand helt ned til Hundige Strand, hvorfra der alene var smalle strandbredder ned til engene nord for Køge. Da Køgevejen helt frem til midten af 1930'erne henlå som en sandet grusvej, var Køge Bugts sydlige stande samtidig vanskeligt tilgængelige for større befolkningsmængder. Hertil føjede sig, at de sted-

lige sognekommuners manglende bebyggelsesregulering her havde muliggjort stadig flere planløse sommerhusbebyggelser med tilsvarende landskabsmæssig ødelæggelse og afspærring af strandadgangen, som kendetegnede Øresundskysten. Endelig var mange af de tilbageværende åbne strandgrunde og andre friarealer, som følge af den stærkt stigende søgning til området, ved at blive opfyldt af privatejede kroer, traktørsteder, badeetablissementer med restauranter og kabiner og kommercielt drevne feriesteder og teltlejre.³⁰

Velfærdsstat og friluftsliv

Mens både hovedstaden og forstadskommunerne enkeltvis havde udlagt mindre folkeparker, og forsøgt at løse urbaniseringens udfordringer gennem en stadig strammere bebyggelsesregulering og de dispositionsplaner og byplanvedtægter, som byplanloven fra 1938 senere gav mulighed for, fandtes der for hele hovedstadsmetropolen ikke en regional bebyggelsesplanlægning, hvori også større rekreative friluftsområder kunne indarbejdes.

Med den første naturfredningslov fra 1917 var der ganske vist, udover generelle regler om adgang til offentligt ejede skove, uopdyrkede områder og strandarealer, til bevaring af værdifulde naturområder og sikring af almenhedens adgang til disse hjemlet mulighed for fredning eller offentlig arealerhvervelse mod, at staten bidrog med halvdelen af erstatningen til grundejerne og hovedstads-, købstands- og amtskommunerne med restbeløbet.³¹ Men det blev først fra slutningen af 20'erne og i begyndelsen af det følgende årti, at der i hovedstadsmetropolen åbnedes for større regionale rekreative områder til hovedstadens brede befolkning. På statsminister Staunings initiativ og ud fra den finansieringsmodel der indgik i 1917-naturfredningsloven, overgik omkring 1930 en række strandgrunde i Gentofte Kommune til offentlig eje, og omdannedes til Charlottenlund, Hvidøre og Bellevue strandparker, der blev forbundet af en ny strandvej, hvorved adgangen til kysten kunne åbnes på denne strækning. Med vejanlægget og de nye strandparker blev der i kombination med Dyrehaven og Dyrehavsbakken skabt et stort fjernrekreativt område i hovedstadsmetropolens nordøstlige hjørne til glæde for hovedstadens befolkning, men dette blev dog kun det første af sådanne, som den tidlige velfærdsstat tilvejebragte i de følgende årtier.³²

Med henblik på udarbejdelse af en egnsplan til styring af hovedstadsmetropolens stadig mere udbredte byvækst, nedsattes på initiativ af Dansk Byplanlaboratorium på samme tidspunkt Egnplanudvalget, som skulle udarbejde en egnsplanskitse for hele byregionens daværende område.³³ For på forhånd at reservere betydelige friluftsområder inden der udarbejdedes en egentlig egnsplan, sporedes Egnplanudvalgets arbejde hurtigt i den retning, og i

selsret for almenheden i privatejede naturområder opnået via fredningskendelser, der tillige kunne anvendes til at sikre offentligheden mulighed for på samme sted at tage ophold, bade og rejse telte. Dels mulighed for uden erstatning at belægge større områder en fredningsplan. Loven etablerede desuden generelle beskyttelseslinjer, der skulle hindre bebyggelse nærmere end 100 m fra kyst og 300 m fra skov. Hertil kom almindelige bestemmelser for offentlighedens færdsel i privatejede naturområder og om fri adgang til alle kyster og offentlige skove.

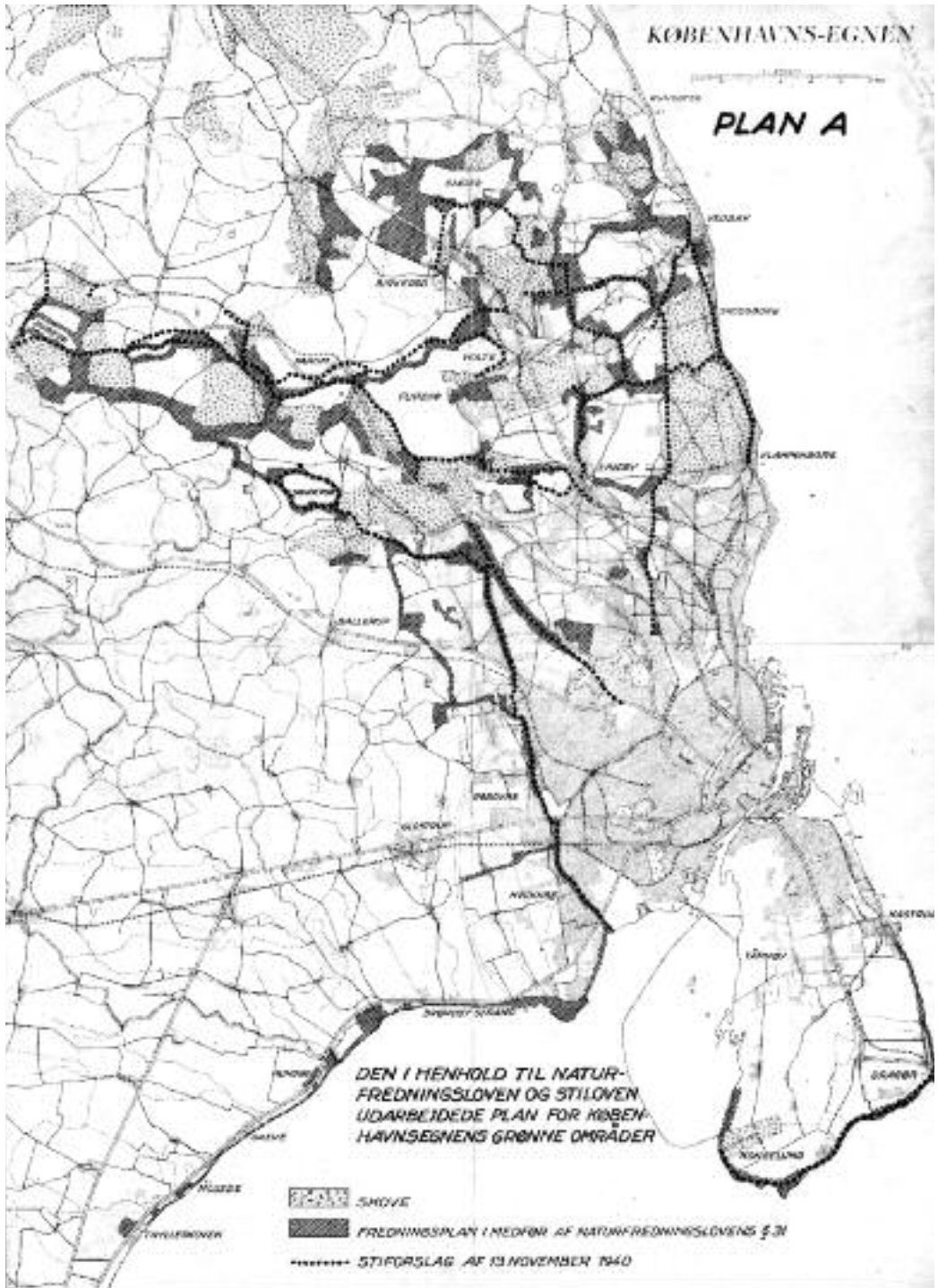
Da det var tanken, at Den grønne Betænkning skulle danne grundlag for en fredningsplan for hovedstadens opland, og da der var usikkerhed om den nye naturfredningslovs bestemmelser om fredningsplaner, gennemførtes i 1938 og -40 tillægslove, der muliggjorde foreløbig fredning. Områder der indgik i den tinglyste fredningsplan kunne således alene udnyttes som hidtil, og den eksisterende "tilstand" i området måtte kun ændres med overfredningsnævnets tilladelse.

Til udarbejdelse af en fredningsplan for hovedstadsmetropolen nedsatte Statsministeriet et særligt tremandsudvalg, der blev det første fredningsplanudvalg i Danmark og arbejdede frem til 1954. I samspil med kommuner, amter, fredningsnævn, DN samt en af lodsejerne stiftet interesseorganisation, udarbejdede fredningsplanudvalget i årene 1938-1940 en fredningsplan for hele byregionens område. Efter gennemførelsen af den såkaldte stilov fra 1940 indarbejdede fredningsplanudvalget i fredningsplanen desuden en plan for cykel- og gangstier og udflugtsveje med tilhørende parkstribes og parkeringspladser. Statsministeriet kunne efter loven erhverve de nødvendige arealer hertil og pålægge områder, der stødte op til eller lå i nærheden af stierne servitutter med henblik på fredning, adgangsret, byggelinjer, og senere anlægelse af folkeparker, badestrande og lejrpladser. Arealerne kunne efterfølgende erhverves af det offentlige ved køb eller ekspropriation efter samme fremgangsmåde som ved arealafståelse til jernbaneanlæg, og skulle efter anlæggenes fuldførelse overgå til de stedlige amts- eller sognekommuner. Staten stillede som en af tidens beskæftigelsesforanstaltninger 3 mio. kr. til rådighed for selve sti- og vejanlæggene.³⁶

Op gennem 1940'erne og den første halvdel af 50'erne gennemførtes efter fredningsplanen i det væsentligste de fredninger, arealerhvervelser og stianlæg, der var lagt op til i Den grønne Betænkning i hovedstadsmetropolens nordlige egne, der finansieredes gennem naturfredningslovens statslige og kommunale fordelingsnøgle. Fredningsplanens endnu ikke fredede områder blev desuden indarbejdet i de kommunale byplaner og de byudviklingsplaner, der efter byudviklingsloven af 1949, på grundlag af den første egnplanskitse, Fingerplanen fra 1948, udarbejdedes for hele hovedstadsmetropolen.

(fortsat fra side 50)

tilvebringes brede strande. Engarealerne ved St. Vejle-ås udløb i bugten skulle fredes af hensyn til udsigten og arealet stå i forbindelse med et bredt fredet rekreativt bælt, der skulle følge åerne helt op til Buresø i Nordsjælland. Fra Ishøj Strand og sydover skulle der ved sandoppumpning etableres egentlige badestrande eller ske udvidelse af eksisterende. Ved Olsbæk, Mosede og Karlstrup strande skulle der etableres strandparker. Sidstnævnte sted desuden folkeparker og lejrpladser. (Ole Forchhammer: Københavns-egnens grønne områder, Udvalget til planlægning af Københavnsegnen Dansk Byplanlaboratorium, 1936)



Frednings- og stiplanen fra 1940. (Redegørelse for udvalgets arbejde og for planernes videreførelse, Udvalget vedrørende Københavnsegnens grønne områder, 1954)

I modsætning hertil blev kun få dele af Den grønne Betæknings planer og stianlæg for metropolens vestlige opland optaget i fredningsplanen og efterfølgende realiseret. Fredningsplanen optog således ikke betækningsens store planer for Vestegnen, som omfattede storstilede rekreative plandispositioner ved Køge Bugt, en kunstigt anlagt vestskov, et bredt rekreativt bånd langs Vestvolden, to sydlige radiale parkstriber udgående fra Rødovre og Hvidovre, samt store mose- og ådalsfredninger i det langstrakte område fra Store Vejleå udløb i Køge Bugt i retning mod naturområderne og skovene ved Bastrup Sø og Buresø i den vestlige del af Nordsjælland.³⁷

Støttestrukturer for lejrsvport og friluftsliv

Trods den udvidede folkelige adgang til færdsel i naturen, som 1937-naturfredningsloven muliggjorde, og som konkret udmøntedes i frednings- og stipplanen for hovedstadsmetropolen, rummede lovgivningen en række uklarheder. Både om hvorvidt den gennem lovbestemmelser og fredningskender givne færdselsret også indebar ret til ophold i naturområderne, og om hjemlen til og finansieringen af arealerhvervelse til støttestrukturer for friluftslivet i form af strand- og folkeparker og lejrpladser.

I en radiosamtale mellem DN's formand og Stauning i september 1941 kom statsministeren ind på denne problemstilling, og bemærkede, "at samfundet ikke har råd til at lade disse opgaver ligge". Stauning konstaterede, at problemerne var mest påtrængende i hovedstadsmetropolen og de større provinsbyer og bemærkede, "at kravene er voksende i kraft af ferieloven, og at der må skabes adgang til sportspladser, friluftsliv- og lejrsvråder med adgang til badning". I forlængelse heraf kunne statsministeren oplyse, at han ville nedsætte et udvalg, der kunne forhandle med DN om "udlægning af friluftsliv-reservater, hvor Danmarks ungdom kan tag ud i deres ferier og hente glæde og sundhed".³⁸

På grundlag af Staunings udmelding nedsattes i januar 1942 Udvalget til fremme af befolkningens friluftsliv. Udvalget nedsatte efterfølgende en række underudvalg og et særligt udvalg for Nordøstsjælland, hvor behovet for sådanne initiativer var størst, og hvor LD's udvalgsrepræsentant pegede på udlægning af 10 lejrsvpladser inden for en radius af 20 km fra Københavns indre by og yderligere 10 i Roskilde og Frederiksborg amtskommuner. Udover at medvirke til dannelsen af Friluftslivsrådet, som paraplyorganisation for et stort antal friluftsliv- og ungdomsorganisationer, kunne udvalget senere i 42 fremlægge et forslag til lov om foranstaltninger til fremme af befolkningens friluftsliv.

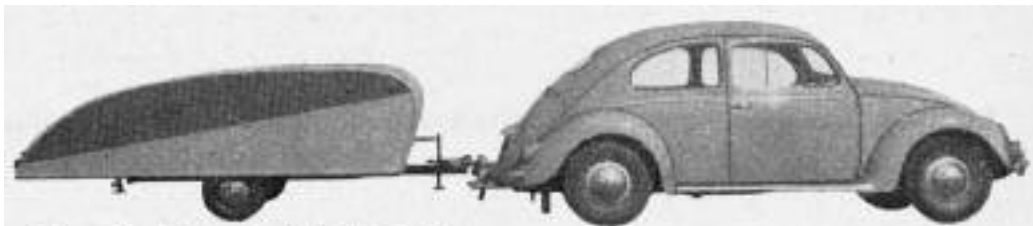
Som en art tillæg til naturfredningsloven gav lovforslaget Statsministeriet

bemyndigelse til at erhverve, enten ved køb eller ekspropriation, arealer til folkeparker, badestrande, lejrpladser, landingspladser for både, andre støttepunkter for friluftslivet samt adgangsstier til sådanne anlæg og parkeringspladser. Forsalg til erhvervelse af sådanne friluftsurealer skulle udarbejdes af Statsministeriet, og forelægges særligt nedsatte udvalg i amtskommunerne og for hovedstadsmetropolens vedkommende et fællesudvalg omfattende hovedstaden og Københavns, Frederiksborg og Roskilde amtskommuner. Udvalgene skulle gøre indstilling til Statsministeriet om de foreslåede arealerhvervelser, og ville derefter af dette blive bemyndiget til at gennemføre de konkrete erhvervelser ved køb eller ekspropriation. Omkostningerne hertil skulle ligesom fredningsstatninger og andre erhvervelser dækkes efter fredningslovens sædvanlige bestemmelser. De erhvervede arealer kunne derefter overlades til eje eller leje til en sogne- eller amtskommune eller en organisation, som påtog sig driften efter et af Statsministeriet godkendte ordensregelsæt.

Lovforslaget nåede dog ikke at blive fremlagt i Rigsdagen inden, regeringen trådte tilbage i august 1943, men blev af den socialdemokratiske regering genfremsat i februar 1948 suppleret med bestemmelser om anlæg og finansiering af udflugtstier til og gennem naturskønne områder i hele landet. Ved folketingsbehandlingen af lovforslag betragtede Bomholt det som værende "til gavn for de brede lag i befolkningen", idet "hele befolkningen er ved at vokse ind i ændrede friluftsvaner". Lovforslaget ville efter Bomholts vurdering være det "endelige gennembrud for dansk friluftskultur". Fra Venstres, konservativ og radikal side var der dog, med det sædvanlige hensyn til ejendomsretten, betydelige reservationer overfor lovforslaget, men da statsminister Hedtoft havde luftet muligheden af en revision af 1937-naturfredningsloven, opnåedes der enighed om at lade det indgå i den udvalgsbehandling, der skulle ligge til grund herfor.³⁹

Køge Bugt

Da en række af elementerne fra lovforslaget om foranstaltninger til fremme af befolkningens friluftsliv først blev indarbejdet i ændringen af naturfredningsloven i 1959, var stat og kommune i hovedstadsmetropolens, som andre steder, ved erhvervelse af arealer til støttepunkter for friluftslivet indtil da regionalt henvist til at anvende de gældende regelsæt: Dels beføjelserne i 1937-naturfredningsloven og metropolens særlige stilov fra 1940, dels et ministerielt cirkulære fra 1944, hvorved der som en beskæftigelsesfremmende foranstaltning kunne ydes kommunerne fuldt statstilskud til arbejds løn og et tilskud på 50 procent til materialeanskaffelser ved anlæg og indretning af lejrpladser.⁴⁰



Køge **HANDY -**

HANDY mærkes ikke under kørsel, selv efter en mindre bil
HANDY har 4 gode sovepladser
HANDY giver behageligt opholdsrum til 6-7 voksne
HANDY har isskåb, gaskomfur og megen skuffe- og magasinplads
HANDY er velisoleret, lun og tæt
HANDY kan leveres med stort velkonstrueret fortelt
HANDY har en høj brugtvognsværdi
HANDY er kvalitet helt igennem, det er en vogn for kendere
Forlang brochure tilsendt

CN CAMPING v/ Chr. Nissen
Arnum - Telefon 36135

Campingvogn med VW Type 1, 1961. I starten var campingvogne for de brede lag udformet som lette konstruktioner, som kunne trækkes af tidens "følkevogne". (Lejrsport, 1962)

amtsvejkontorerne i Københavns og Roskilde amtskommuner frem til at foreslå udlæggelse fire steder til friluftsliv, der også ville være egnede til lejre: Et ved Avedøre Strand lige vest for Vestvolden, et ved mose- og engarealer ved Lille Vejleå, et militærområde ved Mosede Strand samt et areal ved Karlstrup Strand. I forbindelse med anlægget af den nye Køgevej udlagdes i 1933 en mindre midlertidig lejr ved Avedøre Strand, og samme år frededes arealer ved Karlstrup Strand, mens de øvrige planlagte friluftsområder foreløbig ikke blev realiseret.

For i højere grad at udnytte de rekreative opholdspotentialer ved Køge Bugt, lagde Den grønne Betænkning i 36 op til en sydlig radial udflugtsforbindelse, med gang- og cykelsti, der skulle udlægges fra Valby Fælled langs Kalvebod Strands kystlinje, gennem kommende fredede strandenge ved Avedøre Holme og føre frem til den påtænkt fredede militære øvelsesplads ved Vestvoldens sydligste del ved Køge Bugt, hvorfra der langs volden skulle udlægges en sti, der skulle føre frem til de rekreative områder mod nord.

Kystforbindelseslinjen ved Avedøre skulle herfra forsætte som et parkbælte langs kystlinjen, passere kommende fredede engarealer ved Store Vejleås udløb

i Køge Bugt for at forsætte til Lille Vejle Å syd for. Da kysten hertil var uegnet til badning, foreslog betænkningen etablering af kunstige strande ved opfyldning ud i bugten i første omgang ved Avedøre Holme, og hvis det her faldt heldigt ud hele vejen herfra til Hundige Strand. Syd herfor og ned til Kalstrup Strand foreslog Den grønne Betænkningen sandoppumpning, hvorved de smalle strandbredder ville blive udvidet betydeligt, fredning af de sidste ledige områder i tilknytning til allerede etablerede anlæg samt arealerhvervelser ved Olsbæk og Mosede strande. I tilknytning til de allerede åbnede strandarealer ved Karlstrup Strand foresloges her fredning af de bagved liggende moser og plantager med henblik på en kommende naturpark med tilplantet skov og lejrpladser.

Selv om de store opfyldninger i bugten og sandoppumpninger ved strandene blev udeladt, indarbejdes hovedparten af Den grønne Betænkningens forslag i frednings- og stiplanen fra 1940. Ganske betydelige områder, som ikke i første omgang i fuldt omfang tænkte udlagt til strand- og folkeparker og lejrpladser, men som ved planinddragelsen heraf ville sikre fredningsplanudvalgets dispositionsfrihed til senere at gennemføre frednings- og stiplanen i fuldt omfang i Køge Bugt-området og forhindre, at yderlige bebyggelse ville lægge sig i vejen herfor. I den følgende tid gennemførte fredningsplanudvalget sammen med LD ekskursioner til området for konkret at drøfte, hvilke arealer der umiddelbart skulle fredes eller opkøbes, og hvordan de skulle indrettes og stilles til rådighed for offentligheden. På dette grundlag optog et af Statsministeriet nedsat særligt udvalg i sommeren 1943 forhandlinger med de interesserede kommuner, hvorved der i de følgende år, ud fra den økonomiske fordelingsnøgle der var indlejret i naturfredningsloven, sikredes mulighed for udlæggelse af stianlæg over visse strækninger mellem Avedøre og Vallensbæk strande, opnåedes opholds- og baderet på kysten helt til Jersie Strand og erhvervedes arealer til tre større støttepunkter for friluftslivet.

I forbindelse med den lejrplads Roskilde Amtskommune tidligere havde etableret ved Mosede Strand, opkøbtes således her yderligere arealer til en strandpark, mens der ved køb og ekspropriation i tilknytning til de i 33 fredede områder ved Karlstrup Strand erhvervedes arealer på begge sider af Køgevejen til såvel en strand- og folkepark ved Trylleskove som en lejrplads på landsiden. For at sikre LD's Hundige-lejr erhvervedes dennes areal sammen med et omkringliggende område på begge sider af Køgevejen på knapt 20 tdl. Her udlagdes yderlige arealer til Hundige-lejren og strand- og folkeparken Hundige Parken mellem hvilken og Karlstrup Strandpark, der over visse strækninger anlagdes stier langs stranden, der nogle steder blev en smule bredere ved mindre sandoppumpning.⁴¹

Konklusion

Med den stadig større fritid, som de brede samfundslag opnåede gennem mellemkrigstiden, blev det for den socialdemokratiske arbejderbevægelse i mellemkrigstiden afgørende gennem egne organisationer og den fremvoksende velfærdsstat, at tilvejebringe fritid- og kulturtilbud med større brede, således at der ved en lige adgang til kulturgoderne kunne opnås en højnelse af arbejdere og dermed ligestillede, hvilket blev set som en af flere forudsætninger for nedbrydning af klasseforskellene og dermed på sigt et klasseløst samfund.

Blandt den brede befolknings mangeartede fritidslivsformer fik friluftsliv en central placering og antog forskellige former. Denne artikel har dokumenteret, at lejr- og teltslagnings- og liv i lejre i kyst- og naturnære områder, blev en af disse former, og at vanskeligheder ved at finde tilstrækkeligt med lejrpladser særlig i den fremvoksende hovedstadsmetropol allerede i 20'erne førte til først spontane klubdannelser og senere dannelse af egentlige organisationer. Af disse blev Lejrklubben Danmark (LD) den største, og fik i slutningen af 1930'erne karakter af en for lejr- og teltslagningsinteresserne og varetagende landsorganisation. Selv om LD ingen sinde blev en del af den socialdemokratiske arbejderbevægelse, har denne artikel påvist, at organisationen havde et betydeligt samfundsmæssigt værdifællesskab med bevægelsen. Ikke blot på det kultur- og fritidspolitiske område og det folkesundheds- og ungdomspolitiske felt, men også gennem bestræbelserne for både at udvide den brede befolknings adgang til naturområder og at tilvejebringe støttepunkter for lejr- og teltslagningsliv i form af store folke- og strandparker og lejrpladser. Bestræbelser, som artiklen har påvist stod overfor betydelige barrierer i hovedstadsmetropolen, idet dens forstæderne havde bredt frem til og henover naturområderne i byregionens ydre opland og samtidig afskåret adgangen til betydelige dele af dens kyst.

I den forbindelse har denne artikel påvist, at friluftslivet indgik om et væsentligt element i arbejderbevægelsens fritids- og kulturstrategi, idet dette blev set som afgørende for de brede lags restituering, sundhed og konkrete tilegnelse steders natur- og kulturhistorie; og dermed kulturelle højnelse. Med dette udgangspunkt skabte den tidligere velfærdsstat, som en del af dens fritids- og kulturpolitik, fra slutningen af 1930'erne og gennem 1940'erne en række forberedende rammebetingelser for friluftslivet og dermed også for lejr- og teltslagningsliv i hovedstadsmetropolen. Allerede i årene omkring 1930 blev der for offentligheden åbnet en række strandarealer ved Øresund, men denne artikel har dokumenteret, at det først med Den grønne Betænkning fra 1936, ændringer i fredningslovgivningen i årene 1937-1940 og frednings- og stiplanen for hovedstadsmetropolen fra 1940, at der her i de følgende år blev åbnet for de brede massers adgang til meget betydelige naturområder, og særlig ved

Køge Bugt skabtes flere støttepunkter for friluftsliv og dermed også for lejr-sport ved strandene.

Afgørende forudsætninger for de stærkt udvidede rammebetingelser for friluftslivet i hovedstadsmetropolen, som velfærdsstaten som en del af dens velfærdsstrategi, tilvejebragte op gennem efterkrigstiden i form af: Dels den omfattende naturfredningsplanlægning i det nordligste Nordsjælland og Hornsherred og på Midtsjælland, der senere indarbejdes i hovedstadsmetropolens regionsplaner. Dels grønne rekreative bæltter mellem og på tværs af de radiale forstadsbånd i byregionens indre del. Dels kunstigt anlagte naturområder i samme del af byregionen; så som Vestskoven og Køge Bugt-Strandpark.

Noter

Forkortelser:

RDT: Rigsdagstidende:

TA: Tillæg A

TB: Tillæg B

TC: Tillæg C

FF: Folketingets forhandlinger

LF: Landstingets forhandlinger

Lovt.: Lovtidende

Mt.: Ministerialtidende

KBF: Frederiksberg Kommunalbestyrelses forhandlinger

B: Årsberetninger, Frederiksberg Kommune

L: Lejr-sport, Lejrklubben for Danmark

1. <https://filmcentralen.dk/museum/danmark-paa-film/film/farvel-til-hverdagen>, 18/3-2019 En i 1942 af Minerva Film A/S, for Dansk Kulturfilm, produceret 9 min. lang snakket kortfilm optaget i samarbejde med Danmarks Naturfredningsforening og med støtte fra Statens Filmfond.
2. Ved hovedstadsmetropolen i mellemkrigstiden og 1940'erne forstås: Hovedstaden, København-Frederiksberg, de uden for liggende forstæder i Københavns Amtskommune og i den sydøstlige del af Frederiksborg Amtskommune samt landdistrikterne uden for.
3. Damkjær, Søren og Laila Ottesen (red.): *“Ud i det fri”. Sport, turisme og friluftsliv* i Idrætshistorisk årbog 11. 1995, Eichberg, Henning og Ejgil Jespersen: *De grønne bølger. Træk af natur- og friluftslivets historie, 2001, Friluftsliv under forandring – en antologi om fremtidens friluftsliv.* (Red. Søren Andkjær), 2005 og Anja Warschawsky: *Dansk Camping Union 1926-1988*, Utrykt speciale, Historisk Afdeling, Institut for Historie og Område-studier, Aarhus Universitet, 2008.
4. Ved hovedstadsmetropolen forstås i mellemkrigstiden og 1940'erne: Hovedstaden, København-Frederiksberg og de forstæder der i perioden voksede frem i Københavns og Frederiksborg amtskommuner i følgende kommuner: Gentofte, Lyngby-Taarbæk, Søllerød, Gladsaxe, Herlev, Rødovre og Hvidovre. Jf. Hovedstadens forstadskommu-

- ner, *Statistisk Månedsskrift*, nr. 6-8, 1930, s. 62. Ved hovedstadsmetropolens rekreative opland for friluftliv forstås ud fra "Den grønne Betænkning", 1939 (se nedenfor), hele tidligere Københavns Amtskommune, i tidligere Frederiksborg Amtskommune nuværende Rudersdal, Hørsholm, Furesø og Egedal kommuner og i tidligere Roskilde Amtskommune nuværende Greve og Solrød kommuner.
5. Ludvig Christensen: *Arbejderne og ferien*, s. 33-40 i *Fritidsproblemer*, AOF, 1939 [se nedenfor].
6. I efteråret 1939 udsendte arbejderbevægelsen gennem AOF bogen *Fritidsproblemer. En materialesamling til belysning af et moderne problem med henblik på skole- og studiekredsarbejde*. Bogens artikler havde tidligere været anvendt som talemanuskripter for en række udsendelser med titlen "Arbejderne og fritiden", som Statsradiofonien havde sendt tidligere på året. Artiklerne var udarbejdet af en række fremstående socialdemokrater. Bl.a. Oluf Bertolt (1891-1958), Ludvig Christensen (1878-1956), Chr. Christiansen (1895-1963) samt Julius Bomholt (1896-1969) kulturminister, 1961-1964). Citat: Fra *Fritidsproblemer*, s. 9.
7. *Fritidsproblemer*, s.21.
8. *Fritidsproblemer*, s. 18.
9. *Fritidsproblemer*, s. 22
10. Med arbejderbevægelsens stærkere fokus på demokratisering af kulturlivet op gennem 1930'erne, skete et skift i forhold til den hidtidige betoning af kulturens klassekarakter og en særlig arbejderkultur med nye udtryksformer og i opposition til den borgerlige finkultur. Under en vis påvirkning af strømninger i den internationale arbejderbevægelses Proletkult-bevægelse formulerede Bomholt begrebet om en kollektiv socialistisk arbejderkultur.
11. *Fritidsproblemer*, s. 89-90.
12. *Fritidsproblemer*, s. 97
13. *Rigsdagsårbogen* 1929/30, s. 288-291.
14. *Fritidsproblemer*, s. 98
15. *Fritidsproblemer*, s. 99
16. *Ungdommens friluftsliv*. Betænkning fra Ungdomskommissionen, 1950, s. 7-18, 20-21, 27-31 og 60-61.
17. RDT 1916/1917, FF, s. 1235-1236
18. RDT 1925/1926, FF, s. 4086
19. RDT 1936/193, FF, s. 2690-2691 og 2699
20. RDT 1936/37, FF, s. 2690-2691.
21. RDT, 1925/26, FF, 3993-4094
22. RDT 1936/1937, FF, 2065.
23. Til hele afsnittet desuden anvendt: Louise Skyggebjerg: *Kultur og danske arbejderes fritid* i *Arbejderhistorie*, 2002, nr. 4. Niels Kayser Nielsen: *Ud i naturen – bliv en nordisk medborger* i *Arbejderhistorie*, 2005, nr. 2. Niels Kayser Nielsen: *Steder, bindinger og fritidsaktiviteter i mellemkrigstiden* i *Arbejderhistorie*, 2007, nr. 3. 2007. Aage Hoffmann: *Arbejderidrættens forhold til Socialdemokratiet 1880-1925* i *Arbejderhistorie* 2008, nr. 1. Anja Warschawsky: *Folkeferie* i *Arbejderhistorie*, 2008, nr. 2. Flemming Mikkelsen: *Politiske ungdomsbevægelser i Danmark i det 20. århundrede* i *Arbejderhistorie*, 2013, nr. 3.
24. Karin Lützen: *Sommerferiens historie* i *Kulturstudier*, nr. 2011, s. 138-140. L, 5, 1930. 6, 1930. 1, 1931. 5, 1935.
25. *Danske sommerlejr*, Lejrklubben for Danmark, 1932, 32-49, *Statistisk Årbog*, 1953, s. 5-7. *Statistisk Årbog for København og Frederiksberg*, 1927, s. 132.
26. L, 5, 1930. 6, 1930. 1, 1931. 2/1931. 5, 1931. 7, 1932. 4, 1934. 11, 1934. 12, 1934. 10, 1935. 5, 1936. 6, 1937. 8, 1937. 11, 1937.
27. L 4, 1938. 9, 1939. 9, 1941. 1, 1942. 6, 1943. 7, 1943. 1, 1944. 12, 1948. 1, 1949,

- 7, 1949. *Danske sommerlejre*, Lejrklubben for Danmark, 1932, 5-6. *Ungdommens friluftsliv*, s. 146-157. *Statistisk Årbog*, 1935, s. 5-6, 1940, s. 5-6, 1953, s. 5-6.
28. L 1930. 1-7, 1931. 5-6, 1932. 1-2 og 1934. 7 og 12, 1935. 5-6, 8-9, 10-12, 1936. 1, 1937. 3, 9 og 11-12, 1938. 7-9, 1939. 4 og 7, 1940. 8, 1940. 1-2, 7-9 og 11, 1941. 4-6, 1942. 2-3 og 5, 1943. 4-5 og 8, 1949, 4.
29. *Statistisk Årbog*, 1951, s. 8 og *Statistisk Månedsskrift*, 1951 s. 103.
30. Henning Bro: *Fra hovedstads til hovedstadsmetropol – tiden før 1945 i Hovedstadsmetropolen efter 1945* (Red.: Henning Bro m.fl.), 2011, s. 28-39.
31. Lovt. 1917, s. 644-650. RDT, 1916/1917, FF, 1233ff, 1978ff, 2143ff, 3657ff, LF 661ff, 1425ff, 1452ff, TA, 3265, TB 555 og 2069.
32. B, 1927/28, s. 32. 1928/29, s. 31. KBF, 1927/28, s. 542 og 686. 1928/29, s. 55. 1929/30, s. 31, 105, 467. 1930/31, s. 22. Journalsag, j.nr. 776/Frednings sag 57, 1927-1967, Juridisk Direktorat [Frederiksberg Stadsarkiv, A 29]
33. Dansk Byplanlaboratorium oprettede 1921 for at højne interessen for og støtte forskningen inden for fysisk planlægning og kastede sig i 1925 ind i en vedholdende agitation for en mere virkningsfuld byplanlov end den lov, der gennemførtes samme år.
34. Ole Forchhammer: *Københavnsegnens grønne områder*, Udvalget til planlægning af Københavnsegnen Dansk Byplanlaboratorium, 1936.
35. Etableringen af de store rekreative områder i hovedstadsmetropolen og indholdet af Den grønne betænkning er nærmere behandlet i Henning Bro: *Hovedstadsmetropolen og den grønne betænkning i Den grønne metropol. Natur og rekreative områder i hovedstadsmetropolen efter 1900*, 2017, s. 168-188.
36. *Redegørelse for udvalgets arbejde og for planernes videreførelse*, Udvalget vedrørende Københavnsegnens grønne områder, 1954. s. 19-28. Lov om naturfredning (1937). Lovt. 1937, s. 788-800. RDT, 1936/37, FF, s. 2059, 2690, 6781, LF, s. 2379, 2433, 2481, TA, s. 3101, TB, s. 2681 og TC, s. 1937, 2061. Lov om tillæg til lov om naturfredning (1938). Lovt. 1938, s. 587. RDT, 1937-1938, FF, s. 2354, 2465, 5242, 5319, TA, s. 3525, TB, s. 227 og TC, s. 2439. Lov om tillæg til lov nr. 140 af 7. maj 1938 om naturfredning (1940). Lovt. 1940, s. 941. RDT, 1939/40, FF, 4023, 4720, 4742, LF, s. 798, 872, 1507, 1508, TA, s. 3049, TB, s. 577, 1203 og TC, s. 509, 1285. Lov om stianlæg m.v. i Københavnsegnens grønne områder (1940). Lovt. 1940, s. 1811-1813. RDT, 1940/1941, FF, s. 25, 61, 294, 301, LF, s. 105, 281, 290, TA, s. 2289, TB, s. 25, 95 og TC, s. 23, 91. Journalsag, j.nr. 776/I, 1928-1969, Juridisk Direktorat [Frederiksberg Stadsarkiv, A 29]
37. *Redegørelse for udvalgets arbejde og for planernes videreførelse*, s. 29-55. Journalsag, j.nr. 776/I, 1928-1969, Juridisk Direktorat [Frederiksberg Stadsarkiv, A 29]
38. Stauning citerer efter L, 10, 1941, s. 1.
39. RDT 1947/48, TA, s. 4033-4048, FF, s. 2258-2264, 2578-2596. *Ungdommen friluftsliv*, s. 16-17, 34 og 138-145.
40. Mt. 1944, s. 403.
41. *Rigsdagsårbogen*, 1929-1930, s. 156-159. Forchhammer: *Københavnsegnens grønne områder*, s. 65-81. L, 3, 1931. 12, 1931. 1, 1935. 7, 1935. 9, 1935. 12, 1935. 4, 1936. 6, 1937. 4, 1938. 1, 1940. 5, 1940. 7, 1940. 12, 1941. 1, 1942. 3, 1942. 7, 1942. 3, 1943. 5, 1943. 8, 1948. *Ungdommen friluftsliv*. Betænkning fra Ungdomskommissionen, 1950, s. 40-42. Journalsag, j.nr. 208, 1938/39, Sekretariatet [Frederiksberg Stadsarkiv, A10]. Journalsag, j. nr. 43/Den selvejende institution Klinton og Solbjerg, 1935-1937, Sekretariatet for Den tekniske Forvaltning [Frederiksberg Stadsarkiv, A 1202]

Abstract

Henning Bro: *Goodbye to everyday life. Camping in the inter-war period and 1940s capital metropolis. Arbejderhistorie*, 2019:1, pp. 32-62.

With the increasing leisure time that the broad strata of society achieved in the inter-war period, it became crucial for the social democratic labor movement through its own organizations and the emerging welfare state, to provide leisure and cultural offerings with a greater breadth, so that, with equal access to cultural goods, the working class could be raised culturally. It was seen as one of the prerequisites for the degradation of class differences and thus, in the long term, a classless society.

Among the diverse populations of the broad-based recreational life, outdoor recreation became central and assumed various forms. Camping, living in tents in camps in coastal and nature areas became one of these. Camping emerged as a spontaneous movement, but with the difficulties of finding enough camp sites in the emerging capital metropolis, smaller clubs and later actual organizations arose already in the early 1920s. Of these, the Camping Club for Denmark, Lejrklubben for Danmark (LD), was the only and greatest, and at the end of the 1930s it became a national organization. Although LD never became part of the social democratic labor movement, it gained a significant community of values with the movement. Not only in the field of culture and leisure and the public health and youth policy field, but also through efforts to extend the broad population's access to natural areas and to provide support points for camp sports and outdoor life in the form of large public parks, beach parks and camp sites. However, efforts were faced with significant barriers in the capital metropolis, as its suburbs were spread over the catchment's nature areas and cut off access to significant parts of its coast. These were barriers that the early welfare state tried to overcome. Already around 1930, public access to beach areas was opened at the Sound, and with changes in the protection legislation in the years 1937-1940 and the first conservation plan for the capital metropolis from 1940, the following years opened for the broad masses access to very significant natural areas and created support points for outdoor life and camping by the beaches at Køge Bugt.

Henning Bro

Stadsarkivar, ph.d., Frederiksberg Stadsarkiv

hebr02@frederiksberg.dk