

# En arkaisk attisk sfinks i Ny Carlsberg Glyptotek (I.N. 3157)

af Ingrid Strøm

Fra en privatsamling fik Ny Carlsberg Glyptotek i 1954 et fragment af en arkaisk – attisk marmor – sfinks, deponeret af Ny Carlsbergfondet (I.N.3157; **Fig. 1-3**). Den angives i midten af det 19. årh. at være købt i Istanbul af friherre Anton Prokesch von Osten. Sfinks-fragmentet var udmærket publiceret allerede i 1923 af Fritz Eichler,<sup>1</sup> men blev længe affærdiget som enten provinzielt; en grov efterligning af en arkaisk sfinks fra Nationalmuseet i Athen, fundet i Spata i Attika (**Fig. 7**); eller et mådeligt arbejde under indflydelse af “Rampin-mesteren”.<sup>2</sup> Først med Vagn Poulsens publikation i 1955 fandt figuren en naturlig plads i studiet af arkaiske sfinks-statuer og arkaisk-attisk storskulptur;<sup>3</sup> den er senere behandlet af bl.a. Gisela M.A. Richter<sup>4</sup> og af Flemming Johansen.<sup>5</sup>

Sfinksen, der er udført i finkornet, hvidt marmor, er stærkt medtaget. Overfladen er dækket af en brun patina, undertiden ligefrem skorpeagtig, og varierende fra lys brun til nærmest kakaofarvet. Fragmentet måler 55 cm i højden<sup>6</sup> og omfatter hoved, hals og øverste del af torso med vingefæste af en siddende sfinks, som set forfra er vendt mod højre med hovedet drejet en face. Det bevarede, let buede nederste stykke af vingen og den forreste hvælvede del af vingefæstet – også antydnet på bagsiden – angiver seglvinger, som nu mangler. Et større brud har afslået størstedelen af vingefæstet og afskærer skråt sfinksens højre hårlok forned. I det forslæede ansigt er næsen stort set forsvundet; mundens “arkaiske smil” kan knap anes – dog er den skarpe fure omkring mundvigene og op til næsen bevaret. Af sfinksens højre øje er kun den ydre

---

1. Eichler (1923)

2. Kübler (1943) 409:”darf als zu provinziell ausser Acht bleiben” og Langlotz (1939) 17:”... eine grobe Nachahmung” (af Spata-sfinksen i Athens Nationalmuseum (her **Fig. 7**, se nedenfor og note 15); se også Langlotz (1939) 41 (opført som Provinziell), s. 47 og 127 om “Rampinmesterens” indflydelse, bl.a. “...hat den mässigen Meister der Sphinx in Wien stark beeinflusst.” For “Rampinmesteren”, se nedenfor og noterne 22-23.

3. Poulsen (1955)

4. Richter (1961) 16, No. 13, fig. 42-45.

5. Johansen (1994) 42-43, nr. 6, med tidligere referencer.

6. Hovedets H. 26 cm. Figures bev. Br. 38 cm. Bev. D. 28 cm.



**Fig. 1-2** – Marmor-sfinks. Ny Carlsberg Glyptotek. I.N. 3157. Profil fra h. og en face. Foto Ny Carlsberg Glyptotek.



**Fig. 3** – Marmor-sfinks. Ny Carlsberg Glyptotek. I.N.3157. Profil fra v. Foto Ny Carlsberg Glyptotek.

øjekrog bevaret. Endvidere er der utallige små-afslag i specielt frisuren og ansigtet.

At statuen har stået udendørs fremgår af det 5 cm dybe hul oven på issen. Det er næsten kvadratisk, måler i plan 5 x 4,5 cm, og må være beregnet til indsættelse af en blok med en *obeliskos* eller *meniskos*, den spidse eller halvmåneformede jernstang, der skulle hindre fuglene i at sætte sig. Skulpturens medtagne bevaringstilstand tyder på, at statuen – modsat de arkaiske skulpturer på Akropolis – har stået over jorden i en meget lang periode. Det er således ikke underligt, at alle farvespor synes forsvundet. Mens bagsiden og issen står rå,

viser hår-massen i sfinksens venstre side tydelige mejselspor og må ligesom skulpturens forside have været bemalet.<sup>7</sup>

Det langstrakte, slanke hoved er ovalt med hvælvet isse, stærkt dominerende øjenparti og en overraskende stor ansigtsdybde i profil. Kinderne udgør en ubrudt flade ned mod den let vigende hage. Den lange hals, der er uden detaljer, indrammes forneden af vingefæstets skarpt afsatte rand og til siderne af de lange hårløkker. Frisuren er en blanding af gammelt og nyt, dels sidelokkernes egyptiserende, såkaldte "etage-paryk" der specielt er karakteristisk for kunsten i 7. årh. f.Kr., dels det naturalistiske, blødt bølgede pandehår, over hvilket en krans af oliven- eller laurbærblade buer sig, anbragt på hver side af et snoet, tyndt bånd. Ørerne er naturalistisk modellerede og ligger skråt hen over "etage-parykken" med deres øverste rand i et niveau lige over midten af øjenhulen. Øjenlågene danner en plastisk afsat rand, hvis øvre buede kontur følger øjenbrynets form. Kun sfinksens venstre øje har begge øjenkroge bevaret.

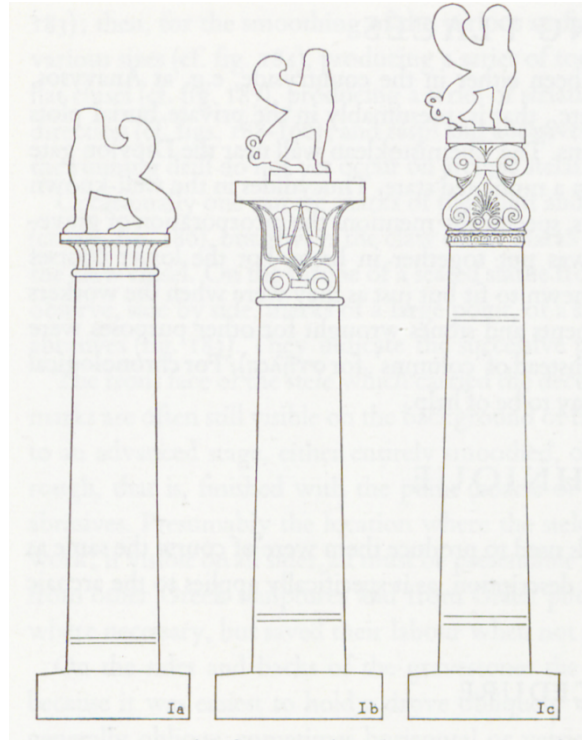
Den højre ydre øjenkrog ender – modsat den venstre – i en svag, horisontal relief-linje. Der er ingen angivelse af tårekanal og det kan i dag ikke afgøres, om øjnene var hvælvede.

Sfinksens rå bagside viser, at skulpturen var beregnet til kun at ses fra den ene side. Hovedet holdes skråt og har samtidig været let drejet udefter. Dette fremgår ikke alene af, at hår og bladkrans er færdigudarbejdet længere tilbage i figurens højre side, men også af en række usymmetriske træk: Pandehårets midterlinje er let forskudt, venstre øjenhule er større end højre og venstre øre er anbragt højere end det højre, som til gengæld er mere detaljeret udarbejdet. Hovedets bøjning forover viser desuden, at sfinksen skulle ses nedefra. En tilsvarende hældning og drejning af hovedet kan iagttages på Glyptotekets anden tidlig-attiske sfinks, udført i den gullige, bløde kalksten, kaldet poros (I.N. 1203; **Fig. 4**).<sup>8</sup> Poros-sfinksens bagside er delvis ubearbejdet og begge sfinksskulpturer må være beregnet på kun at ses forfra og have siddet på en høj stele, ikke som f.eks. den naxiske sfinks i Delfi på en søjle.<sup>9</sup> De to sfinkser i Glyptoteket har

- 
7. Adam (1966) 24, henviser til brug af bredmejsel, mens Palagia (2006) 253, foreslår brug af lille fladmejsel for Adams tidlige arkaiske eksempler. For en gennemgang på dansk af stenskulpturteknik, cf. Kiilerich (1989) 277-89.
  8. Richter (1961) 10-11, No. 3, fig.10-15; Johansen (1994) 40, Nr.4; Bol (2002) 159-60, fig. 240 (D. Kraikenborn) (Angives fundet i Spata i Attika).
  9. For Den naxiske sfinks i Delfi, se f.eks. Bol (2002) 161-62 + 311, fig. 244 a-c. (D. Kraikenborn)



**Fig. 4** – Poros-sfinks. Fra Spata i Attika. Ny Carlsberg Glyptotek. I.N. 1203. Foto Ny Carlsberg Glyptotek.



**Fig. 5** – Rekonstruktionstegninger af attiske, arkaiske steletyper kronet med en sfinks. Fra Richter 1961, 3, ill. Type I a -c.

kronet stelens udkragede, ornamenterede kapitæl, hvori deres plint blev nedsat. De arkaiske sfinks-steler kendes i tre hovedvarianter (Richter I a-c; **Fig. 5**). De tidligste attiske sfinks fra begyndelsen af det 6. årh. f.Kr. hviler ligesom poros-sfinksen i Glyptoteket på bagbenene (I a), mens marmor-sfinksens meget slanke figur mest sandsynligt angiver den lidt senere udviklingsfase, hvor sfinksen sidder på hug (I b) ligesom f.eks. Spata-sfinksen i Athens Nationalmuseum (**Fig. 7**).<sup>10</sup> I en senere fase indførtes et palmette-volute kapitæl (I c).<sup>11</sup>

10. Se nedenfor og note 15.

11. Richter (1961) 2-3.



**Fig. 6** – Akropolis-kore Nr. 669. Athen.  
Akropolismuseet. Fra Payne, 1936, pl. 27.

Formålet må have været det samme for sfinkser på søjler og på steler: Sfinksen var den ondtafværgende vogter over gravsted eller helligdom.<sup>12</sup> Hvorvidt Glyptotekets sfinkser kommer fra den ene eller den anden lokalitet kan næppe afgøres i dag. Fra Attika kendes en lang række eksempler på statuer af sfinkser fra både nekropoler og helligdomme.<sup>13</sup>

Til trods for sin fragmenterede og ødelagte bevaringstilstand er Glyptotekets marmorsfinks klart et arbejde af en førsterangs billedhugger og det er forståeligt, at tidligere forskere har været interesserede i at foretage en mesterbestemmelse. Flem-

---

12. Cf. Richter (1961) 6, og f.eks. Ridgway (1993) 223. Derimod tillægger Petit (2013) 223, sfinksen på grav-steler samme betydning, som han giver sfinks-akroterer på templer, nemlig som vogtere af "Livets træ" og dermed symboler for et liv efter døden. Imidlertid henviser han for gravstelernes vedkommende kun til Richters seneste gruppe med palmette-volute-kapitæl (her fig. 5, I c). Jeg foretrækker den gængse fortolkning.

13. For arkaiske sfinksfigurer fra Akropolis, cf. Schuchardt (1939) 258-61, Nr. 371-75 og muligvis nr. 376 og Broneer (1938) 447, fig. 4 (senere omtalt Glowachi (1992) og Ridgway (1993) 226-27 og 254-55, note 6.27) og for attiske, arkaiske sfinkser fra nekropoler, Richter (1961) passim, samt det senere fund fra Kerameikos. Niemeier (2002) 32-33, fig. 23-24, 28 og 35-38. Både Giowachi og Di Cesare (2003) 697, foreslår, at sfinkser fra henholdsvis Akropolis og Kerameikos i nogle tilfælde kan have været del af en arkitektonisk udsmykning.

ming Johansen har lagt vægt på sfinksens kombination af ældre og nyere træk og har foreslået, at statuen er et arbejde af den samme billedhugger som Akropolis-koren Nr. 669 (Fig. 6). Dette forslag kan jeg ikke tilslutte mig, da Akropolis-koren Nr. 669 er iført jonisk chiton og således hører hjemme i 6. årh.s anden halvdel. Hendes brede ansigt med små mandelformede øjne, udarbejdet i overfladen, står i modsætning til Glyptoteks-sfinksens slanke hoved, det store øjenparti og dybdevariationen i ansigtstrækkene. Desuden er korens pandekrøller tilsigtet stiliserede og "etage-parykken" er udført i en efterligning, der viser, at lokkerne normalt blev fremstillet i et mere naturligt fald. Begge træk angiver et bevidst forsøg på arkaisering og kontrasterer mod Glyptoteks-sfinksens kombination af naturligt bølget pandehår og korrekt gengivet "etage-paryk".<sup>14</sup> En blanding af gamle og nye stiltræk er ikke nødvendigvis et tegn på anakronisme, men kan også opfattes som en eksperimenterende indstilling hos en kunstner, der er uddannet i et mere gammeldags miljø.

Glyptotekets sfinks tilhører samme gruppe, Richter I b, som Spata-sfinksen i Athen (Fig. 7).<sup>15</sup> Dennes fuldstændige pendant genfindes inden for det mere fast daterede arkaisk-attiske vasemaleri på den såkaldte Françoisvase fra Chiusi i Firenze. De to sfinkser på hver side af "Livets træ", symboliseret i et palmette-volute ornament (Fig. 8), er slående paralleller til Spata-sfinksen, hvad angår deres stilling, deres slanke skikkelser med helt tilsvarende proportioner og det skælbeklædte vingefæste, der på samme måde hvælver sig ud over forkroppen og hvis skæl tilsvarende fortsætter i en buet linje langs de elegante seglvingers overkant. Françoisvasen stemmer stilistisk overens med de tidligste bevarede panathenæiske amforer, et kronologisk fikspunkt i første halvdel af 6. årh. f.Kr.: Fylt med olie fra Athenas hellige olivenlund, blev de givet som præmier til sportskonkurrencerne ved de fireårige, såkaldt Store Panathenæerfester, der ifølge litterær overlevering blev indstiftet i 566 f.Kr. Françoisvasen og dermed Spata-sfinksen må herudfra dateres samtidig med de tidligste panathenæiske

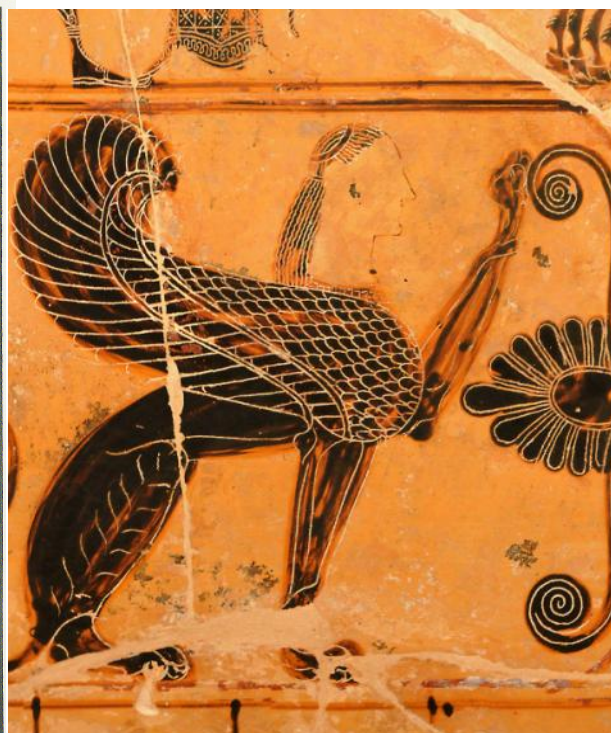
---

14. Johansen (1994) 4: Akropolis 669; Payne (1936) 68-67, pl. 27-28; Langlotz (1939) 68-70, Nr. 28, pl. 38-40; Brouskari (1974) 56, fig. 96-97 (henviser også til korens stiliserede øre); Karakasi (2001) Taf. 140-41.

15. Spata-sfinksen i Athens Nationalmuseum. Inv. No. 28. Richter (1961) 16, Nr. 12, fig. 40-41; Bol (2002) 160 + 311, fig. 241 (D. Kraikenborn).



**Fig. 7** – Marmor-sfinks. Athen. Nationalmuseum Nr. 28. Fra Spata. Fra Richter 1961, Fig. 41.



**Fig. 8** – Françoisvasen. Detalje med v. sfinks og palmette-volute-ornament. Firenze, Museo Archeologico Nazionale. *Su concessione della Soprintendenza per I Beni Archeologici della Toscana - Firenze.*

amforer, i tiåret 570/560 f.Kr.<sup>16</sup> Umiddelbart har Spata-sfinksen visse lighedspunkter med Glyptotekets sfinkshoved; men de er især begrænset til kombinationen af naturalistisk bølget pandehår og gammeldags, stiliserede sidelokker, her de såkaldte “perlelokker”. Glyptotekets sfinks er forankret i en ældre tradition.

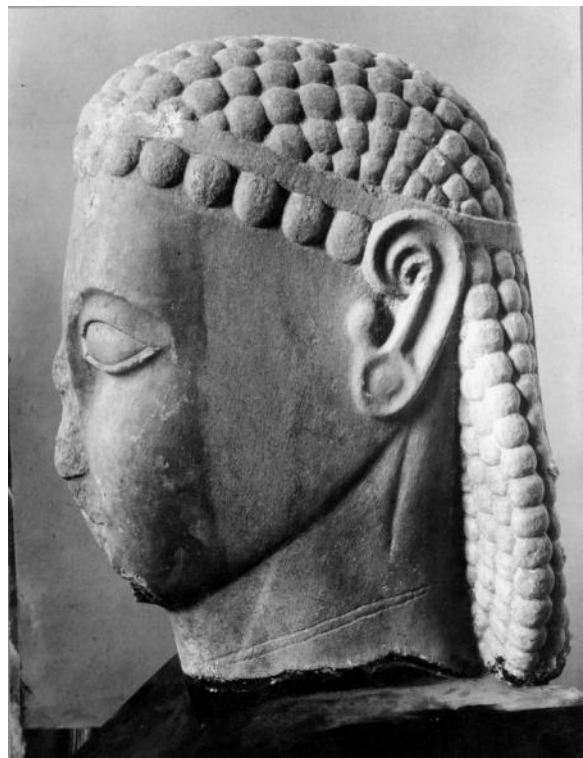
Jeg tilslutter jeg mig fuldt ud Vagn Poulsens iagttagelse, at “... vi fornemmer “Dipylonmesterens” Stil som en levende Realitet”.<sup>17</sup> Det er i traditionen fra Dipylonhovedet (Fig. 9-10), at Glyptotekets sfinks finder en naturlig plads.<sup>18</sup> Begge er kendetegnede ved deres langstrakte, ovale ansigter med dyb profil; de store øjenomgivelser, der set forfra

16. For Françoisvasen, se f.eks. Simon-Hirmer (1976) Taf. 51-57; Beazley (1986) 24-34. Senest er mange aspekter for denne vase diskuteret i Schapiro-Iozzo-Lezzie-Hafter (2013) vol. I, mens vasen er nyfotograferet i farver i vol. II; sfinkserne i detalje, pl. 40 og 42. For de fireårige Store Panathenæer-fester og de tidlige panathenæiske amforer, cf. Der neue Pauly 9. 2000, 230-31 og Bentz (1998) 123, specielt Nos. 6001-6006.

17. Poulsen (1955) 8.

18. Dipylonhovedet: Richter (1970) 46, No. 6, fig. 50-53; Bol (2002) 122-25 + 304, fig. 191 a-c. (C. Vorster).

kan give et fejlagtigt indtryk af indsinkne tindinger; hår-massens bløde linjer bag sfinksens ører og som baggrund for Dipylonhovedets underansigt og ikke mindst i den stadige gentagelse af de samme buede konturer, der kan følges i de øverste øjenlåg, i øjenbrynene, i hårbånd eller bladkrans, samt isse. Netop dette sidste træk bidrager til det harmoniske hele – en klar modsætning til Spata-sfinksens kantede konturer og divergerende linjeføring af f.eks. hårafgrænsning, øjenbryn og øjne. Men Glyptotekets sfinks betegner et væsentligt senere udviklingstrin end Dipylonhovedet: Dets ansigtstræk er mere nuancerede og både pandehår og ører er naturalistisk opfattede, hvor Dipylonhovedets tilsvarende enkeltræk er rent ornamentale.



**Fig. 9-10** – Kouros-hovede fra Dipylon. Athen. Nationalmuseum. Inv. Nr. 3372. En face og i profil. Fototeket. Ny Carlsberg Glyptotek.

Intet i sfinks-hovedets blanding af gamle og nye træk er for mig at se et tegn på en bevidst arkaisering, men angiver tværtimod et stiltrin, der skønt rodfæstet i en tidligere tradition fra Dipylonmesterens samtid, er vågen for nyskabelser, som på dette tidspunkt måtte gå i naturalistisk retning. Glyptotekets sfinks har således stiltræk tilfælles



med på den ene side Dipylonhovedet, hvis nøjagtige datering er omdiskuteret,<sup>19</sup> men mest sandsynligt ligger omkring år 600 f.Kr.<sup>20</sup> og på den anden side Spata-sfinksen fra tiåret 570/560 f.Kr. Jeg går derfor ind for en datering inden for perioden 600-575 f.Kr., og mere præcist en datering i 580'erne.<sup>21</sup>



**Fig. 11-12** – Akropolis-kore, No. 654. Athen. Akropolismuseet. Hoved en face og i profil. Fra Payne 1936, pl. 11, 3.

Via et kore-hovede på Akropolis Nr. 617 ser Vagn Poulsen en forbindelse til Akropolis-hovedet Nr. 654 (**Fig. 11-12**), der sammen med den fragmenterede Diskosbærer-

- 
19. Dateringsforslagene for Dipylongruppen, som også omfatter kourosstatuerne i New York (Richter (1970) 41-42, Nr. 1, fig. 25-32) og i Kerameikos (Niemeier (2002) 40-45, fig. 19, 20, 22, 24, 26-28 og 51-56) ligger mellem ca. 650 og 600 /590 f.Kr. (Niemeier (2002) 45 og note 88). Om Dipylonhovedet virkelig er af samme mester som de to omtrent samtidige kouroi kan være vanskeligt at afgøre. Dipylonhovedet er efter min opfattelse et langt mere helstøbt kunstværk.
  20. De senere års studier placerer oftest gruppen omkring Dipylonhovedet til omkring eller kort efter 600 f.Kr.: Bol (2002) 122-25: Ca. 600 f.Kr. (C. Vorster); Niemeier (2002) 45: 620-600/590 og Di Cesare (2003) 698-99: Kort efter år 600 f.Kr.
  21. Ud fra denne datering vil Glyptotekets sfinks blive det tidligste kendte eksempel på sfinks-typen, Richter I b, ligesom på frisuren med naturligt bølget pandehår. Muligvis et tegn på denne billedhuggers selvstændige tilgang til en kendt statuetype.

gravstele (Fig. 13) er almindeligt anerkendte som enkle arbejder af mesteren for den raffinerede “Rampin-rytter”, hvis hoved er i Louvre, mens resten af statuen er bevaret på Akropolis. Der er absolut lighed såvel med Akropolis-hovedet som med relieffets mandshoved; men alligevel virker Glyptotekets sfinks fremmed i disse omgivelser: Sfinksens øjenhuler er langt mere dominerende; det ovale ansigt ender ikke spidst som



**Fig. 13** – Gravstelefragment.  
Diskosbærer. Athen. Nationalmuseum.  
Inv. Nr. 38. Fototeket. Ny Carlsberg  
Glyptotek.

i “Rampinmesterens” hoveder,<sup>22</sup> mens deres let indsunkne kinder ikke genfindes hos sfinksen. Også detaljer som øre-hagelinjen i profil og ørernes form er afgørende forskellige. Selve “Rampinhovedet” er klart yngre og har f.eks. allerede en begyndende angivelse af tårekanal. “Rampinmesterens” værker er væsensforskellige fra Glyptotekets sfinks: De gør et livligt og charmerende indtryk, men savner sfinks-hovedets indre harmoni og nærmest ophøjede ro.<sup>23</sup>

---

22. Selvom hovedet, Akropolis 654, har afslag på kinder og hage, er det klart, at det slutter ret spidst, ligesom hovederne på de andre værker af “Rampinmesteren”, se følgende note.

23. Akropolis 654. Vagn Poulsen (1955) 10-11, fig. 8-9; Payne (1936) 4-6 og 67, pl. 11; Langlotz (1939) 127 No. 85, Taf. 94; Brouskari (1974) 60-61, fig. 103; Diskosbærer-stelen, Athen. National Museum. Inv. Nr. 38; Richter (1961) 21, No. 25, fig. 77; Bol (2002) 211, 316, fig. 289. Begge anerkendes generelt som værker af “Rampinmesteren”, se Payne (1936) 4; Langlotz (1939) 47 og Floren (1987) 265-66 og 285, cf. s. 278. For “Rampinrytteren”, se spec. Payne (1936) 4-9, pl 11 a-11 c; Langlotz (1939) 212-17, Nr. 312, Taf. 134-37 og Bol (2002) 203-4, fig. 299 a-b. (P. Karanastassis).

Næppe nogen tidlig arkaisk attisk billedhugger har formået at skabe et så smukt og selvstændigt værk, som den kunstner, der har udført Kalvebæreren på Akropolis, dedikeret af (Rh)ombos, Palos' søn, som selv frembærer sit offer til Athena (**Fig. 14**). Tyde-



**Fig. 14** – Akropolis. Udgravningsfoto med “Kalvebæreren.” 1865. Fototeket. Ny Carlsberg Glyptotek.

ligt i Dipylonmesterens tradition, men mere mildnet i trækkene, rigere nuanceret og mere naturalistisk i detaljegengivelsen viser Kalvebærerenes hoved (**Fig. 15-16**) hen til omtrent samme udviklingstrin som Glyptotekets sfinks og giver med sin harmoniske



**Fig. 15-16** – “Kalvebærerens.” Athen. Akropolismuseet. Inv. Nr. 624. Hovede en face og i profil. Fra Payne 1936, pl. 4,2.

sammenfatning af asymmetriske træk et tilsvarende helhedsindtryk:<sup>24</sup> Det ovale ansigt med hvælvet isse og stor profildybde; det dominerende øjenparti; den stadige gentagelse af de samme buede konturer for isse, hårbånd eller krans, øjenbryn og øjne og hos den bedre bevarede Kalvebærer også de identiske opadbuede konturer for mund og nedre øjnlåg. På begge skulpturer er øjnlågene klart afsat og øjnene uden tårekanal; kun er Kalvebærerens øjne ovale og ikke som hos sfinksen med et mere hvælvet øvre øjnlåg, en forskel, der kan hænge sammen med den afvigende teknik, hvor Kalvebærerens øjne var indlagt i andet materiale. En detalje som ørernes placering er identisk og

---

24. Kalvebærerens. Akropolis 624. Payne (1936) 1-5, pl. 2-4; Langlotz (1939) 278-81, No. 409, Taf. 153-54; Brouskari (1974) 41-42, pl. 57-58; Floren (1987) 276-77, Taf. 22,1; Kiilerich (1989) 30-32, ill.; Ridgway (1993) 90-91 og 117-18, note 3.73, fig. 34; Bol (2002) 158-59, fig. 238 a-b.(D. Kraikenborn). Kalvebærerens hoved var ikke som sfinksens beregnet på at ses skævt nedefra; men asymmetrien, som er fremherskende i hans krop og forbindelsen til kalven, viser sig også i hovedets stilling, den lette forskydning i hårets midterlinje og ørernes divergerende højde.

håret slår den samme bløde bue over øret, mens de to hoveder set fra siden har samme øre-hage linje. Glyptotekets sfinks står Dipylonhovedet nærmest og Kalvebæreren må være noget senere. Det kan være vanskeligt at afgøre, om den stilistiske samhörighed er mere end tids- og traditionsbestemt, når sammenstillingen gælder et – oven i købet stærkt forslået – kvindehoved og et skægget mandshoved. Visse detaljer vil en kunstner dog altid være tilbøjelig til at udføre på samme måde og specielt to særtræk er gengivet identisk på Glyptotekets sfinks og Kalvebæreren's hoved. I forbindelse med de øvrige overensstemmende karakteristika peger de efter min opfattelse hen mod arbejder af den samme billedhugger:

1) Udarbejdelsen af øret, hvor begge fremviser en plan, rektangulær øreflip med en vinkelformet øvre kant og begge har den samme tvedeling af øremusklen foroven (**Fig. 1-2, 14 og 16**).<sup>25</sup> Og 2) Den samme skarptskårne fure mellem næse og mundvig, der er tydelig hos Kalvebæreren, men også kan følges i det forslåede sfinks-hoved (**Fig. 1-3 og 14-16**).

Ifølge Brunhilde Ridgway leder netop denne skarpe fure tanken hen på teknikken for poros-skulpturer og flere forskere peger på såvel tekniske som stilistiske forbindelser mellem Kalvebæreren og tidlig arkaisk poros-skulptur, specielt "Blåskæg-gavlen" på Akropolis. Ja, Floren bruger ligefrem udtrykket, at "Kalvebærer-mesteren" var rodfæstet i tidens poros-skulptur, mens Martin Robertson mener at se den samme mesterhånd i begge Akropolis-værker.<sup>26</sup> Den stilistiske forbindelse med skulpturerne i denne gavl forekommer også mig slående.

---

25. Som ovenfor nævnt er kun sfinksens højre øre detaljeret udarbejdet.

26. Heberdey (1919) 225 med tidligere henvisninger. Desuden bl.a. Schuchardt (1939) 279; Robertson (1975) 94-96; Floren (1987) 277-78; Kiilerich (1989) 30; Stewart (1990) 120; Ridgway (1993) 90-91. Så vidt jeg kan se, er det kun Schneider (1999) 215, note 310, der går imod iagttagelsen. For illustrationer af "Blåskæg-gavlen" på Akropolis, se foruden Heberdey (1919) med pl. III-IV, f.eks. Lullies-Hirmer (1960) fig. 26 og pl. I/II; Brouskari (1974) 40-41, pl. 55; Floren (1987) 240-41, pl. 24, 1 og Kiilerich (1989) 55-56.

Antager man "Kalvebærer-mesterens" virksomhed som især knyttet til de arkaiske poros-gavle på Akropolis, bliver det mere forståeligt, at statuen står så ensomt i tidlig attisk marmorskulptur.<sup>27</sup> Hvis tilføjes af Glyptotekets sfinks til denne fremragende billedhuggers arbejder kan accepteres, bør skulpturen – bevaringstilstanden til trods – begynde at indtage en vigtigere position i tidlig arkaisk attisk skulptur end hidtil.

Ingrid Strøm, november 2014.

---

27. Payne (1936) 10-11, ser en stilistisk forbindelse ikke blot mellem Dipylonhovedet og Gorgo-akroteret, Akropolis 701 (Payne (1936) pl. I), hvilket er almindeligt accepteret, (cf. f.eks. Brouskari (1974) 30-31 og Floren (1987) 240), men også mellem kalvens hoved på Kalvebærerstatuen og panterhovedet i samme materiale (hymettisk marmor) som Kalvebæreren og Gorgo-akroteret og sandsynligvis fra samme tempel som dette, Akropolis 122 (Payne (1936) pl. 15, 1-3). Schuchardt (1939) 319-20, Nr. 441, pl. 184, accepterer den første konklusion, men finder med rette den sidste sammenligning vanskelig og den synes ikke at optræde i senere litteratur.

Jeg kan ikke se nogen overbevisende begrundelse for, at Kalvebæreren tilskrives billedhuggeren Phaidimos, mest kendt fra indskrifter (Richter (1961) 156-58 (M. Guarducci), selvom Phaidimos – indskrifter i to tilfælde er udført af samme stenhugger som indskriften på Kalvebærerens basis. Det stilistiske udgangspunkt er en – endda ikke helt overensstemmende – gengivelse af tånegle, mens der ellers ikke er nemt sammenlignelige træk til Phaidimos' kendte statuefragmenter. For teorien, se specielt Deyhle (1969) 50-53, med tidligere henvisninger; Boardman (1978) 74 og teksten til fig. 112, og Stewart (1990) 120. Ridgway (1993) 423-25, diskuterer generelt forholdet mellem indskrift – stenhuggere og billedhugger – værksteder og tvivler på muligheden for en identifikation.

---

Jeg takker museumsinspektør i Ny Carlsberg Glyptotek, Anne Marie Nielsen, for fotos af Ny Carlsberg Glyptoteks sfinkser, I.N. 3157 og I.N. 1203, samt tilladelse til deres publikation og ligeledes for tilladelse til at benytte fotos fra Glyptotekets fototek. Desuden takker jeg Direktør for Museo Archeologico Nazionale, Firenze, Dr. Mario Iozzo, og Direktør for Fotoarkivet sammesteds, Dr. Maria Cristina Guidotti, for et detail-foto fra François-vasen samt il Soprintendente for Toscana og Firenze, Dr. Andrea Pessina, for tilladelse til dets publikation. Det har ikke i alle tilfælde været muligt at finde frem til retmæssige copyright-indehavere; retmæssige krav i forbindelse med artiklens illustrationer vil bliver honoreret.

## Bibliografi

Da de fleste tidlige attiske statuer er omtalt og afbildet igen og igen, henviser jeg kun til de studier, der synes mig vigtigst, selvom de i mange tilfælde er af ældre dato.

Adam, S. 1966. *The Technique of Greek Sculpture in the Archaic and Classical Periods*. London

Beazley, J.D. 1986. *The Development of Attic Black Figure*. Berkeley.

Bentz, M. 1998. *Panathemäische Preisamphoren*. Basel.

Boardman, J. 1978. *Greek Sculpture. The Archaic Period*. London.

Bol, P.C. (ed.). 2002. *Die Geschichte der antiken Bildhauerkunst I. Frühgriechische Plastik*. Mainz.

Broneer, O. 1938. "Discoveries on the North Slope of the Acropolis". *AJA* 42: 445 – 50.

Brouskari, M.S. 1974. *Musée de l'Acropole. Catalogue Descriptif*. Athen.

Deyhle, W. 1969. "Meisterfragen der archaischen Plastik Attikas", *Mitteilungen des Deutschen Archäologischen Instituts, Athenische Abteilung* 84: 1 – 64.

Di Cesare, R. 2003. "W.-D. Niemeier. Der Kuros vom Heiligen Tor", *Annuario della Scuola archeologica di Atene e delle Missioni italiane in Oriente* LXXXI, Tome II: 697 – 700.

Eichler, F. 1923. "Eine frühgriechische Sphinx in Wiener Privatbesitz", *Belvedere* III, Hefte 10: 93 – 99.

Floren, J. 1987. *Die Griechische Plastik. Band I. Die geometrische und archaische Plastik*. München.

Glowachi, K. 1992. "Archaic Sculpture from the North Slope of the Acropolis", *AJA* 96: 343 – 44.

Heberdey, R. 1919. *Alt-attische Porosskulptur. Ein Beitrag zur Geschichte der archaischen und griechischen Kunst*. Wien.



- Johansen, F. 1994. *Katalog. Grækenland i Arkaisk Tid. Ny Carlsberg Glyptotek*. København.
- Karakasi, K. 2001. *Archaische Koren*. München.
- Kiilerich, B. 1989. *Græsk skulptur fra dædalisk til hellenistisk*. København.
- Kübler, K. 1943. "Die Ausgrabungen in Kerameikos", *Archäologischer Anzeiger* LVIII: 339 – 44.
- Langlotz, E. 1939. "Die Koren" i Schrader (1939) 1 – 184.
- Lullies, R. & Hirmer, M. 1960. *Griechische Plastik*. München.
- Niemeier, W. – D. 2002. "Der Kuros vom Heiligen Tor. Überraschende Neufunde archaischer Skulptur im Kerameikos in Athen", Sonderbände der Antike Welt.
- Palagia O. (ed.). 2006. *Greek Sculpture. Function, Materials, and Techniques in the Archaic and Classical Periods*. Cambridge.
- Payne, H. 1936. *Archaic Marble Sculpture from the Acropolis*. London.
- Petit, Th. 2013. "The Sphinx on the Roof: The Meaning of the Greek Temple Akroteria", *Annual of the British School at Athens* 108: 201 – 34.
- Poulsen, V. 1955. "En attisk Sfinx" ,*Meddelelser fra Ny Carlsberg Glyptotek* 1955: 1 – 11.
- Richter, G.M.A. 1961. *The Archaic Gravestones of Attica*. London
- Richter, G.M.A. 1970. *Kouroi. Archaic Greek Youths*. London
- Ridgway, B.S. 1993. *The Archaic Style in Greek Sculpture*. Princeton.
- Robertson, M. 1975. *A History of Greek Art. I – II*. Cambridge
- Schapiro, H.A., Iozzo, M. & Lezzi-Hafter, A. (eds.). *The François Vase: New Perspectives. Papers of the International Symposium Villa Spelman. Florence. 23 – 24 May 2003. I Text, II The Photographs*.
- Schneider, E. 1999: *Untersuchungen zum Körperbild attischer Kouroi*. Möhnesee.

Schrader, H. (ed.). 1939: *Die archaischen Marmorbildwerke der Akropolis*. Frankfurt am Main.

Schuchardt, W. H. 1939. "Rundwerke ausser den Koren. Reliefs" i Schrader (1939) 185–342.

Simon, E., Hirmer, M. & Hirmer, A. 1976. *Die griechischen Vasen*. München.

Stewart, A. 1990. *Greek Sculpture: An Exploration*. New Haven.

## English Summary

The Archaic Attic marble sphinx, I.N. 3157, came from a private collection and was in 1954 deposited by the Ny Carlsberg Foundation in the Ny Carlsberg Glyptothek. It is a much damaged fragment, consisting of head, neck, and upper part of torso with the fastening of the wings. Often considered an imitation of the Spata sphinx in the National Museum of Athens, which is dated to 570/560 BC, or a mediocre work under the influence of the so-called “Rampin Master”, it is definitely earlier than both. As noted in 1955 by Vagn Poulsen who recognized its artistic worth, it continues the tradition of the “Dipylon Master”. In placing the sphinx about midway between the “Dipylon head” of around 600 BC and the Spata sphinx I shall date it in the first quarter of the 6. century BC, and more precisely in the 580’s.

Vagn Poulsen considered the sphinx a work of the “Rampin Master”. In my opinion it differs from his known works in general conception as well as in several details. However, in its asymmetrical characteristics, the form of its head, the harmony acquired by the constant repetition of the same curved lines, as well as in many details – in particular the rendering of the ear and of the cut line running from nose to mouth – there is such a close correspondence with the Moschophoros on the Athenian Acropolis that I consider the sphinx a work of the same sculptor. Several scholars connect this sculptor with Early Archaic works in poros and refer in particular to the “Blue Beard Gable” in poros on the Athenian Acropolis, a comparison which I find convincing. The assumption that this sculptor worked on the Archaic poros gables of Acropolis may account for the fact that his hand has not been definitely recognized in other Early Archaic marble statues. If my attribution of the marble sphinx in the Ny Carlsberg Glyptothek, I.N.3157, to the “oeuvres” of the Master of the Moschophoros is accepted, this sphinx should – in spite of its fragmentary and battered state – begin to take up a more central position in the studies of Early Archaic Attic marble sculpture.