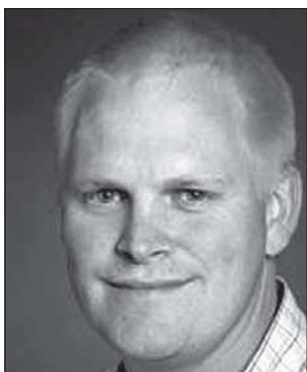
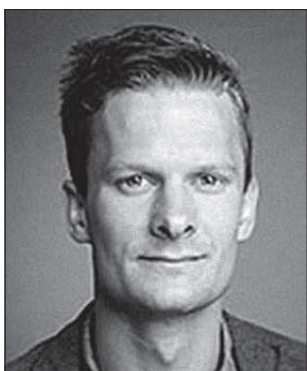
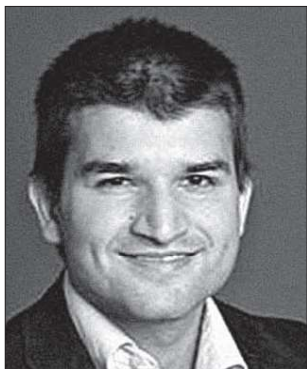


Felteksp eksperimenter som metode til at skabe bedre evidens



Hvordan virker de indsatser, vi laver, og i hvilken grad bør de udbredes fremover? Det er centrale spørgsmål, som enhver, der beskæftiger sig med den offentlige sektor, ønsker svar på. I mange tilfælde vil et felteksp eksperiment kunne give de mest præcise svar på netop disse spørgsmål, og der er et stort potentiale for at udbrede anvendelsen af felteksp eksperimenter til mange områder, hvor evidensen i dag hviler på mere skrøbelige metoder.

AF YOSEF BHATTI, JENS OLAV DAHLGAARD, JONAS HEDEGAARD HANSEN OG KASPER MØLLER HANSEN, INSTITUT FOR STATSKUNDSKAB, KØBENHAVNS UNIVERSITET.

Felteksp eksperimenter som metode til at skabe bedre evidens

Ministerier, styrelser, regioner og kommuner møder løbende nye udfordringer, der skal løses. I nogle tilfælde er løsningerne solidt dokumenterede. Men ofte afprøves løsninger, der er helt nye, er baseret på eksempelvis udenlandske erfaringer, erfaringer fra andre områder eller på undersøgelser, hvor metoden kunne være stærkere. Det er der intet i vejen med. Det er nødvendigt at afprøve nye ting, hvis man vil have en dynamisk og innovativ offentlig sektor, selvom det betyder, at ens viden om effekten af tiltaget ikke på forhånd er så solid, som man kunne ønske sig.

Netop i disse tilfælde er det ikke desto mindre vigtigt at gennemtænke indsatserne, så effekten af dem kan dokumenteres bedst muligt. Effektmålingerne kan bruges til at vurdere, om initiativerne har haft den ønskede effekt og som pejlemærke for fremtidige indsatser. Det kan være, at vi overvejer at udbrede en praksis fra få kommuner til alle landets kommuner. Her er det centralt med et

solidt evidensgrundlag for at vide, om en sådan udbredelse vil give mening. Det kan også tænkes, at vi ved, at vi vil støde på en lignende udfordring om fire år. Det er tilfældet i det eksempel, vi præsenterer nedenfor, som omhandler udfordringen om at få flere til at stemme til kommunal- og regionsvalgene. I alle tilfælde er det nødvendigt at skabe evidens om tiltagene, så pengene på sigt kan bruges så omkostningseffektivt som muligt.

Heldigvis er der bredt i den offentlige sektor stor fokus på evidens i disse år (Rieper og Hansen 2007). Når vi først har erkendt vigtigheden af at skabe mere solid evidens af de tiltag, der sættes i værk, er felteksp eksperimentet i mange tilfælde en optimal metode at gøre brug af (Gerber & Green 2012). Logikken i metoden er yderst simpel. Hvis man har en målgruppe og et tiltag, er den grundlæggende ide, at man inden for målgruppen tilfældigt udvælger en gruppe, der udsættes for tiltaget (stimuligruppen) og en gruppe, der ikke udsættes for tiltaget (kontrolgruppen). Idet udvælgelsen er sket tilfældigt, er den eneste systematiske forskel imellem stimuli- og kontrolgruppen, at stimuligruppen er blevet udsat for tiltaget.

Forskellen i resultatet mellem de to grupper, hvis der er en, kan derfor tilskrives tiltaget. Logikken kender vi fra eksempelvis medicinsk forskning, hvor en tilfældig gruppe mennesker får en bestemt medicin, mens en anden gruppe får placebo. Helbredsforskellen imellem de to grupper vil derfor kunne tilskrives medicinen.

Valgdeltagelse som eksempel

Inden kommunalvalget i november var der et politisk ønske om at øge valgdeltagelsen, idet den ved kommunalvalget i 2009 var den la-

» **Effektmålingerne kan bruges til at vurdere, om initiativerne har haft den ønskede effekt og som pejlemærke for fremtidige indsatser.**

veste i 35 år. Der var ligeledes megen ulighed i deltagelsen, således at især unge, nydanske og socialt udsatte blev væk fra valgstederne (Bhatti et al. 2013). Udfordringen var, at der ikke eksisterede dansk evidens for, hvilke tiltag der faktisk virker til at øge valgdeltagelsen. Vi ved nu, at valgdeltagelsen i 2013 blev på 71,9 procent. Årsagerne til stigningen på 6,1 procentpoint kender vi endnu ikke, men fordi flere af tiltagene faktisk har været tilrettelagt som felteksperimenter, kommer vi til at kunne gøre store fremskridt i vores viden om, hvordan man kan øge valgdeltagelsen.

Et af tiltagene var at sende breve til førstegangsvælgere med en opfordring til at stemme. I stedet for at sende breve ud til alle knap 300.000 førstegangsvælgere blev det bestemt kun at sende breve til 100.000 tilfældigt udvalgte vælgere. Da de 100.000 vælgere var tilfældigt udtrukket, var den eneste systematiske forskel imellem de to grupper, at den ene gruppe fik en direkte personlig opfordring til at stemme, hvilket den anden ikke gjorde. Hermed vil en efterfølgende forskel i valgdeltagelse mellem de to grupper kunne tilskrives brevet. Vi får på den måde solid evidens for effekten af brevene. Det giver et stærkt udgangspunkt for at vurdere om tiltaget skal gentages ved senere valg. Havde man med det samme sendt et brev ud til alle 300.000 vælgere, ville man ikke ved næste valg kende omkostningseffektiviteten af brevene, og man ville således stå på bar bund i forhold til at kunne vurdere, om tiltaget skulle gentages.

Et andet eksempel er udsending af Grundloven til unge, der fylder 18 år. Folketinget har i flere år sendt Grundloven til unge i forbindelse med deres 18 års fødselsdag. I forbindelse med kommunalvalget ønskede de at undersøge, om det kan have en effekt på valgdeltagelsen blandt modtagerne. En udfordring her var, at alle skal have en Grundlov, så hvordan kan vi undersøge effekten af at modtage denne uden en sammenlignelig gruppe, der ikke modtager den? Den udfordring løste man ved at sende Grundloven til 20.000 18-årige kort tid inden valget, mens omkring 13.000 18-årige først fik den lige efter valget. Valgdeltagelsen for de 13.000, der først fik Grundloven efter valget, var naturligvis ikke påvirket af at modtage Grundloven kort før valgdagen, og de kunne derfor tjene som kontrolgruppe i forsøget, uden at de blev snydt for Grundloven, som de nu har modtaget. Eksemplet illustrerer, hvordan man med en smule kreativitet kan overkomme de udfordringer, der nogle gange kan

» Det giver et stærkt udgangspunkt for at vurdere om tiltaget skal gentages ved senere valg.

være ved kun at tildele et tiltag til en andel af ens samlede målgruppe.

Felteksperimenter som standard for evalueringer

Anvendelsen af felteksperimenter på samfundsforhold er ganske udbredt i andre lande, mens det indtil for nylig var relativt sparsomt med erfaringer i en dansksammenhæng. Metoden har dog fået en vis opblomstring på det seneste, og ud over eksemplerne ovenfor kan som andre nylige eksempler nævnes forsøg med tolærerordninger (Andersen et al. 2012), beskæftigelsesindsatser (Pedersen et al. 2012) og samproduktion mellem borgere og det offentlige (Jakobsen 2013).

Potentialet er dog ganske stort, og forskningen på området er yderst praksisorienteret. Man kan eksempelvis forestille sig, at man ønsker at kende gennemsnitseffekten af obligatoriske seks-ugers kurser på sandsynligheden for, at en arbejdsløs kommer i arbejde. For at teste dette, vil man i et felteksperiment tilfældigt inddele en gruppe arbejdsløse i to grupper, hvor den ene halvdel sendes på obligatoriske kurser. Efterfølgende kan man observere den faktiske forskel i beskæftigelse, fordi den gruppe, der ikke har været på kursus vil have fulgt et forløb, der svarer til et arbejdsløshedsforløb uden et kursus. På den måde kan man give et estimat på, om sådanne kurser har den ønskede effekt. Resultatet kan bruges, når man skal vurdere, om man skal udbrede kurserne til flere kommuner, ændre i deres indhold eller overhovedet gøre brug af dem fremover. Der vil være nogle ting, man enten af praktiske eller etiske grunde ikke kan tildele tilfældigt, men ellers er der teoretisk stort set ingen begrænsninger i forhold til at kunne anvende felteksperimenter som metode til at skabe bedre evidens. Der er dog nogle få praktiske begrænsninger. For det første er det nødvendigt, at der er et tilstrækkeligt stort antal i målgruppen til, at det giver mening at lave en kvantitativ måling. Derudover er prisen, at en del af målgruppen ikke modtager tiltaget.

» Endelig kræver det på nogle områder et opgør med 'best practice'-tankegangen ...

I praksis i dag er det dog alligevel sådan, at der ved mange initiativer er knaphed i ressourcer, som gør, at man alligevel er nødt til at udvælge nogen, der henholdsvis får og ikke får tiltaget. Hvis det er tilfældet, er felteksperimentet som metode ofte en god løsning, idet udvælgelsen er tilfældig, og alle derfor har samme chance for at få tiltaget, hvilket kan opfattes som mere retfærdigt. Ofte vil man også have et ønske om at undersøge, om en ny praksis er bedre end den eksisterende. Det kan man undersøge ved at fortsætte en eksisterende praksis i kontrolgruppen.

Endelig kræver det på nogle områder et opgør med 'best practice'-tankegangen samt ideen om at udvælge de steder, hvor man tror, initiativet vil have den største effekt. Problemet ved disse tilgange er, at man ikke opnår en tilstrækkelig valid og generaliserbar viden, som kan bruges, hvis man skal overveje at udbrede initiativet i større omfang. Hvis man på forhånd har udvalgt de ti kommuner, hvor man formoder, at et tiltag har størst chance for at virke, er man ikke blevet meget klogere på, hvordan tiltaget vil virke i en gennemsnitlig kommune.

Feltekspirerenter er altså en metode, som vil kunne hjælpe med at synliggøre effekterne af de tiltag, som gennemføres, og mulig-

gør at få præcis evidens for en indsat. Samtidigt benyttes en gennemskuelig metodisk logik, som minder om traditionelle medicinske forsøg, der gør resultaterne lettere at formidle. Udfordringen ved at gennemfører feltekspirerenter ligger i logistikken, da hele metoden står og falder på, om det lykkes at lave en tilfældig opdeling af deltagerne i en forsøgsgruppe og en kontrolgruppe og kun at tildele tiltaget til forsøgsgruppen og holde kontrolgruppe upåvirket. ■

Referencer:

Andersen, Simon Calmar; Helena Skyt Nielsen og Michael Rosholm (2012) "Tolærerordningen – projektbeskrivelse", Aarhus: Aarhus Universitet.

Bhatti, Yosef, Jørgen Elklit & Kasper Møller Hansen (2013) Hvorfor faldt valgdeltagelse? pp. 61-79 i Jørgen Elklit & Ulrik Kjær (red.) KV09: Analyser af kommunalvalget 2009. Odense: Syddansk Universitetsforlag.

Gerber, Allan S. & Donald P. Green (2012) Field Experiments. Design, Analysis, and Interpretation. New York: W. W. Norton & Company.

Jakobsen, Morten (2013) "Can Government Initiatives Increase Citizen Coproduction? Results of a Randomized Field Experiment", Journal of Public Administration Research and Theory, 23(1): 27-54.

Pedersen, Jonas M., Michael Rosholm & Michael Svarer (2012) Experimental Evidence on the Effects of Early Meetings and Activation. Institut for Økonomi, Aarhus Universitet, Aarhus. Economics Working Papers, nr. 2012-26.

Rieper, Olaf & Hanne Foss Hansen (2009): Metoddebatten om evidens, København: AKF.