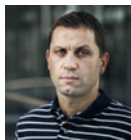


Er barnehage en risiko eller gevinst for barns utvikling?



Ratib Lekhal
Førsteamanuensis, Høgskolen i Hedmark, Senter for praksisrettet utdanningsforskning (SePU)

Denne studien undersøkte sammenhengen mellom timer i barnehage og start i barnepass (all pass utenfor hjemmet) og barns utvikling hos 276 4–5-åringer. Resultatene tyder på at tid tilbrakt i barnehagen eller startalder i barnepass utenfor hjemmet verken er positivt eller negativt relatert til barns utvikling. Resultatene fra denne studien bør bidra til en dreining av oppmerksomheten i den pågående debatten om bruk av barnehage til en drøfting av de potensielle fordelene deltakelse i barnehage har, og hvilke muligheter en har for å styrke barns nysgjerrighet, kunnskap og mestring i stedet for fortsatt fokus på de potensielle skadene.

De siste 10 til 15 årene har økningen i barnehagedeltakelse vært stor i Norge. Fra 2000 og frem til i dag har andelen 1- og 2-åringer som går i barnehage, doblet seg. Dette har resultert i at hele 80 prosent av alle 1- og 2-åringer og hele 97 prosent av 3- til 5-åringer gikk i barnehage i 2012 (Statistisk sentralbyrå 2012).

Som et resultat av den store veksten i barnehagedeltakelse har det blitt stilt spørsmål rundt hvilke eventuelle konsekvenser dette kan ha for barns trivsel og utvikling. Diskusjonen har særlig dreid seg om barnehagedeltakelse (særlig tidlig og ved lange dager) kan representere en risikofaktor for barns utvikling (uro

og aggresjon og atferdsproblemer; Jacob 2009). På den andre siden har det blitt hevdet at barnehage kan ha en positiv effekt for barnets utvikling, for eksempel bedre språk, kognisjon og læring (Bradley og Vandell 2007).

De fleste studiene som har undersøkt disse spørsmålene, er utført i USA. Et fåtall er fra England, Australia, Danmark og Norge. Den norske barnehagekonteksten er svært ulik konteksten der de fleste andre studier er utført (Zachrisson, Lekhal og Schjølberg 2009), og en diskusjon basert på nesten utelukkende studier fra USA kan være uheldig. Store ulikheter mellom lands barnehagekontekst (familiepolitikk) kan resultere i inkonsekvente resultater. Det er per i dag kun få norske studier som har undersøkt sammenhengen mellom barns deltakelse i barnehage og barns utvikling. Som en konsekvens av dette vet vi fortsatt ikke nok om hvordan Norges progressive barnehagepolitikk har påvirket barns utvikling.

Den norske barnehagekonteksten sett i internasjonal sammenheng

Ifølge UNICEF er Norge rangert blant topp 6 av medlemmene i Organisation for Economic Co-operation and Development (OECD) for barnevelferdspolitikk (UNICEF 2008). Norge oppfylder åtte av ti kvalitetskrav for barnevelferdspolitikk, mens USA kun oppfyller tre, England fem og Canada ett (UNICEF 2008). Seks av disse kvalitetskravene er direkte relatert til kvaliteten på barnepasstilbud i de ulike landene. Deriblant et minimumskrav til andelen utdannet personale og en minimumsstandard for antall barn per voksen. De andre kvalitetskravene er mer generelle, men som allikevel er med på å påvirke bruken av og tilgan-

gen på barnehage (for eksempel foreldrepermisjon, som vil påvirke når barna begynner i barnehage).

Det er særlig tre forhold ved familiepolitikken i Norge som kan være av betydning for hvordan barnehage påvirker barns utvikling. For det første har vi i Norge ca. ett års foreldrepermisjon, som gjør at de færreste barn begynner i barnepassordning før de er ca. ett år gamle. For det andre er barnehageplasser tilgjengelige for de aller fleste, og gjennom statlig subsidiering er de relativt billige, noe som gjør at de fleste går i barnehage og ikke er i andre barnepassordninger, som hos dagmamma eller naboer osv. For det tredje er utdanningsnivået blant personalet, antall barn per voksen og barnegruppenes størrelse regulert (Kunnskapsdepartementet 2009). For eksempel er det en målsetting at forholdet mellom antall voksne og barn i norske barnehager skal være på 3 : 10 for barn under 3 år og 1 : 5 for samme aldersgruppe i familiebarnehager (Kunnskapsdepartementet 2006). Til sammenligning starter for eksempel barna i NICHD SECCYD, en studie som har dominert barnehagelitteraturen de siste 10 årene, svært mye tidligere i barnepassordninger (72 prosent starter før de er 4 måneder). Videre er barnepassordningene ofte veldig dyre, noe som bidrar til at ca. 1/3 går i flere ulike barnepassordninger (for eksempel barnehage, dagmamma og besteforeldre samme uke) i løpet av en uke (Bradley og Vandell 2007). I tillegg varierer kriteriene for antall barn per voksen mellom de ulike statene. Som et eksempel varierte forholdet mellom antall voksne og barn for 3-åringene mellom statene fra 1 : 7 og helt opp til så høyt som 1 : 17. I tillegg var det kun få barnehager i studien som oppfylte disse kravene, og antallet voksne per barn var derfor i praksis ofte enda lavere (NICHD Early Child Care Research Network 1999).

Videre er norske barnehager pedagogiske virksomheter som er pålagt å følge en pedagogisk ram-

meplan (Kunnskapsdepartementet 2011). Rammeplanen er inndelt i sju områder med blant annet kommunikasjon, språk og tekst som et område. I tillegg fremheves sosial kompetanse som en viktig del av barns utvikling og et virkemiddel for å hindre utvikling av atferdsproblemer og mobbing (Kunnskapsdepartementet 2011).

Barnepass utenfor hjemmet foregår med andre ord under svært ulike betingelser og reguleringer i ulike land. Mens de aller fleste 1-åringene i Norge begynner i barnehage, er ulike barnepassordninger vanlig i mange andre land. Videre holder norske barnehager (i et internasjonalt perspektiv) forholdsvis høy kvalitet når det gjelder strukturelle kvalitetsindikatorer som er relativt homogene på tvers av barnehager, og som har betydning for hvordan barnehageeksponering påvirker barns utvikling (Gupta og Simonsen 2010; UNICEF 2008; Winsvold og Guldbrandsen 2009).

Kunnskap fra tidligere barnehageforskning

Den internasjonale litteraturen som per i dag har undersøkt forholdet mellom barnehagebruk og barns språk- og atferdsutvikling, har vist sprikende resultater. De sprikende resultatene kan på den ene siden skyldes at studiene har relativt ulikt fokus, for eksempel på mors deltakelse i arbeidslivet, alle barnepassordninger utenfor hjemmet eller spesifikt barnehage. På den andre siden kan det også skyldes landenes ulikheter i barne- og familiepolitikk, som vil ha sammenheng med hvordan barnehage påvirker barns utvikling (se utvidet diskusjon i Lekhal 2013).

Språk og læring

En oppsummering fra den tidligere omtalte NICHD SECCYD fra 2005 viser at barnepassordninger (spesielt barnehager) med høy kvalitet fremmer barns språkutvikling, kognitive evner og læring frem mot skolestart (NICHD Early Child Care Network 2005). Andre studier finner tilsvarende resultater. Fantuzzo

og kollegaer (Fantuzzo, Rouse, McDermott, Sekino, Childs og Weiss 2005) fant at barn som har gått i barnehage før de var 5 år, har bedre språklige og matematiske ferdigheter samt bedre arbeidsvaner i førskolealder. Melhuish og kollegaer (Melhuish, Sylva, Sammons, Siraj-Blatchford, Taggart, Phan et al. 2008) finner i sin studie av ca. 2500 britiske barn at barn som begynner i barnehage før de er 3 år, klarer seg bedre i matematikk på skolen ved 10 års alder enn barn som begynner senere i barnehage. En annen britisk studie av 1201 barn fant at flere timer tilbrakt i høykvalitetsbarnehage var positivt assosiert med høyere kognitivt nivå når barna var 18 måneder (Sylva et al. 2013).

Også norske studier har funnet positive sammenhenger. For eksempel fant Lekhal og kollegaer (Lekhal et al. 2011) at både familiebarnehage- og barnehagedeltakelse ved 1 ½ og 3 år var koblet til en lavere forekomst av forsinket språkutvikling sammenlignet med barn som ble passet hjemme. Studien fant også at lengre dager i barnehage ved 3 år var forbundet med bedre språk. En annen norsk studie av Zachrisson og kollegaer (Zachrisson et al. 2014) fant på sin side en dose-respons-sammenheng mellom antall år barn har vært i barnehagen og deres språkkompetanse ved 4 år, men kun for gutter. Jo lengre tid guttene hadde gått i barnehagen, desto bedre språkkompetanse hadde de. Videre fant studien også en positiv sammenheng mellom gruppestørrelse i barnehagen ved 2 års alder og gutters språkkompetanse ved 4 år: jo større barnegruppe, desto bedre språkkompetanse.

Det finnes også studier som ikke finner en slik entydig positiv sammenheng. For eksempel fant en studie av over 6000 mødre fra USA at barn som var i en form for barnepassordning de tre første leveårene, hadde dårligere språk enn barn som ble passet hjemme (Ruhm 2004). Videre fant en britisk studie av ca.

200 18 måneder gamle barn (Melhuish, Lloyd, Martin og Mooney 1990) og en kanadisk studie av 8500 førskolebarn (Lefebvre og Merrigan 2002) ingen sammenheng mellom generell bruk av barnepassordninger og kognitive evner i førskolealder. Heller ikke en norsk studie (Schjølberg, Eadie, Zachrisson, Oyen og Prior 2011) fant noen sammenheng mellom barnepass utenfor hjemmet og språkutvikling hos 2 år gamle barn. Felles for studiene var at kvaliteten på passeordningene ikke var inkludert, samt at de studerte sammenhengen mellom all pass av andre enn av mor og ikke spesifikt det å gå i barnehage. En studie av 12 000 britiske barn nyanserer imidlertid dette bildet ved å vise at barn som ble passet hjemme eller i barnehage, har omtrent like god kognitiv utvikling frem mot skolealder, mens barn som ble passet i uformelle barnepassordninger (slektinger, naboer osv.), klarer seg dårligere.

Sosio-emosjonelle utvikling

Når det gjelder sammenhengen mellom aspekter ved barnepassordninger og barns sosio-emosjonelle utvikling, er litteraturen enda mer sprikende. Bildet nyanseres om man tar hensyn til variasjonen mellom de ulike kontekstene barnehagestudiene har blitt gjennomført. Studier som finner at barnepass øker risikoen for atferdsproblemer, er i hovedsak fra USA. Studier fra England, Australia, Norge og Danmark støtter ikke disse funnene.

Den tidligere omtalte amerikanske NICHD SECCYD-undersøkelsen er den mest omfattende studien også på dette området. Overordnet viser denne studien at barn i barnehage har et høyere nivå av atferdsforstyrrelser og noe lavere nivå av sosiale ferdigheter enn barn som passes andre steder (NICHD Early Child Care Research Network 2005). Studien viste også en klar sammenheng mellom timer tilbrakt i barnepassordning og atferdsforstyrrelser samt at multiple barnepassordninger (dvs. at barnet blir passet i flere

ulike ordninger i løpet av uken) og tidlig start (før 6 md.) henger sammen med høyere nivåer av atferdsproblemer (NICHD Early Child Care Network 2003; Morrissey 2009). Også en rekke andre studier, særlig fra USA, støtter disse funnene (se for eksempel Loeb et al. 2007; Youngblade 2003). En nylig publisert oversiktsartikkel basert på studier fra USA konkluderer med at barn i barnepassordninger har flere atferdsproblemer, og at oppstart i løpet av det første leveåret og mange timer per uke bidrar til dette (Jacob 2009).

I Norge og Danmark, hvor standarder for kvalitet i barnehagene er regulert gjennom regjeringens politikk, har man i mindre grad funnet forskjell i atferdsproblemer avhengig av barnehageeksponering (Gupta og Simonsen 2010; Bekkhus et al. 2011; Lekhal 2012; Zachrisson, Dearing, Lekhal og Toppelberg 2013; Solheim et al. 2013). Tilsvarende nullfunn ble funnet i en australsk studie av 150 barn (Harrison og Ungerer 2002; Love et al. 2003) og i en britisk studie av om lag 1000 barn (Barnes, Leach, Malmberg, Stein og Sylva 2010). På den andre siden finnes det også noen få norske studier som har funnet en sammenheng mellom barnehageeksponering og barns atferd. Schjølberg og kollegaer (Schjølberg et al. 2011) fant at barn som var over 40 timer i uken i barnehage ved 5 år, hadde et litt høyere nivå av atferdsproblemer enn barn som var i barnehage under 40 timer, mens Zachrisson og kollegaer (Zachrisson et al. 2012) fant at barn som starter tidlig i barnehage, er mer fysisk aggressive, mer trassige og normbrytende, men også mer sosialt kompetente enn dem som starter senere. På tross av disse to funnene har flere stilt spørsmål ved muligheten for å generalisere funnene fra USA til andre land (Love et al. 2003; UNICEF 2008; Zachrisson et al. 2009; Lekhal 2013), og flere har hevdet at når standarder for kvalitet i barnehagen er regulert gjennom statlig regulering, er

det lite sannsynlig at atferdsproblemer kan forklares gjennom aspekter ved barnepassordningen.

Problemstillinger

Kunnskapsgrunnlaget fra norsk barnehagekontekst er fortsatt i oppbyggingsfasen, og mer kunnskap er etterspurt.

Overordnet ønsker denne studien å undersøke om lange dager i barnehage og tidlig start i barnepass (andre enn mor eller far) er en risiko eller gevinst for barns utvikling. For å besvare denne problemstillingen ble følgende forskningsspørsmål stilt:

1. Er det en sammenheng mellom antall timer barnet er i barnehage ved 4–5-årsalderen og deres språk, atferd og sosiale ferdigheter?
2. Er det en sammenheng mellom når barnet startet i en barnepassordning utenfor hjemmet og barns språk, atferd og sosiale ferdigheter?

Funnene fra denne studien vil bli sett i sammenheng med tidligere funn fra den norske konteksten, og på bakgrunn av de samlede funnene fra norske barnehager vil hovedspørsmålet bli besvart.

Utvalg

Datamaterialet denne studien benytter, er samlet inn gjennom en elektronisk kartleggingsundersøkelse, gjennomført av Senter for praksisrettet utdanningsforskning (SePU). Kartleggingsundersøkelsen ble gjennomført våren 2014 og omfatter datamateriale fra 15 barnehager og 276 barn. Foresatte til alle barna i de ulike barnehagene ble invitert til å delta via informasjonsbrev med tilhørende samtykkeerklæring. Samtykkeerklæringen omfattet både barnets egen deltakelse og samtykke til at barnets kontaktpedagog kunne besvare spørsmål vedrørende det enkelte barn. All informasjon vedrørende barna i denne studien er hentet fra to informantgrupper. Foreldre og

kontaktpedagogene til hvert barn besvarte en rekke spørsmål om barnehagen, barns utvikling samt spørsmål om bakgrunn og familiefaktorer.

Måleinstrumenter

Spørsmålene i spørreskjemaene som er benyttet i denne studien, er godt utprøvde skjemaer som tidligere er brukt i både forsknings- og utviklingsarbeid i barnehager (se for eksempel Sunnevåg og Nordahl 2012). I tabell 1 gjengis en detaljert oversikt over faktorer som er ment å måle barns utvikling, samt en oversikt over deres barnehageeksponering. Som vi ser i tabell 1, har alle faktorene tilfredsstillende resultater fra reliabilitetsanalysene.

Sammenhengen mellom barnehageeksponering og barns utvikling kan være sammenblandet med andre

faktorer. For eksempel kan det være slik at foreldrenes utdanning øker sannsynligheten for at barnet starter i barnehage tidlig, og samtidig øker sannsynligheten for at barnet har god språkkompetanse. For i større grad å kunne tilskrive barns ferdigheter til bruken av barnehage og ikke til bakgrunnsvariabler må sammenhengene justeres for betydningen av bakgrunnsfaktorer. Det derfor i alle analyser inkludert følgende bakgrunnsvariabler: *om barnet har ekstrastøtte i barnehagen, barnets alder og kjønn, ikke-norskspråklig familiebakgrunn, mors og fars utdanning, tilfredshet og involvering i barnehagen, sykefravær i barnehagen, frekvens i utskifting av personale/turnover og informasjonsflyt og samarbeid mellom hjem og barnehage*. I analyser av timer per uke i barnehage er det justert for startalder i barnepass og vice versa.

Tabell 1: Deskriptive analyser av barns utvikling og barnehageeksponering.

Variabel	Antall spørsmål	Gj.sn. (St.av)/%	Alpha	Manglende data
Barns utvikling				
Eksternaliserende atferd	7	25,16 (3,08)	.86	0,7 %
Internaliserende atferd	5	19,17 (1,25)	.69	0,7 %
Språk og kommunikasjon	18	59,18 (11,15)	.96	0,4 %
Sosiale ferdigheter	24	69,74 (10,45)	.93	0,4 %
Barnehageeksponering				
Timer i uka i barnehage	1	32,94 (9,46)		50,7 %
Startalder i barnepass	1			27,2 %
Før ett år		40,3 %		
Før to år		53,2 %		
Etter to år		6,5 %		

* Alle analysene er utført i SPSS versjon 22. Manglende data er erstattet med multipel imputering (Schafer og Graham 2002).

Resultater fra analyser av forholdet mellom timer i barnehage og hvilken alder barna starter i barnepass og barns utvikling

Når vi ser på timer i barnehage og hvilken alder barna starter i barnepass, finner vi relativt liten forskjell i barns utvikling. Den eneste signifikante sammenhengen ble funnet før noen bakgrunnsvariabler ble inkludert i analysene. Flere timer med barnehage var relatert med noe høyere nivåer av utagerende atferd. Når det ble tatt høyde for bakgrunnsvariabler, ble denne relasjonen redusert til ikke signifikant. Denne effekten synes dermed å forklares av bakgrunnsvariablene snarere enn barnehage per se. Det er viktig å påpeke at selv om vi i denne studien snakker om positiv og negativ innvirkning på barns utvikling, gir det å justere for bakgrunnsvariabler ikke grunnlag for å trekke kausale konklusjoner om sammenhengen mellom barnehage og barns utvikling.

Detaljert oversikt over sammenhenger mellom timer i barnehage og hvilken alder barna starter i barnepass og barns utvikling, er gjengitt i tabell 2.

Interaksjonsanalyser

For å se om timer eller startalder varierte med enkelte av bakgrunnsvariablene ble det gjennomført interaksjonsanalyser for bakgrunnsfaktorene: mors og fars utdanningsnivå, om barnet hadde ekstra støtte, barnets kjønn og språklig bakgrunn. I tillegg ble det gjennomført analyser for å se om «effekten» av startalder varierte med timer i barnehagen og vice versa om «effekten» av timer i barnehagen varierte med startalder. Resultatene viste at ingen av de testede interaksjonsanalysene mellom potensielle moderatorer og timer eller startalder og barnets utvikling var signifikante (alle på $p < .05$).

Tabell 2: Resultater fra regresjonsanalyser. Sammenhengen mellom timer og start i barnepass og atferdsproblemer, sosiale ferdigheter, språk og kommunikasjon.

	Eksternaliserende atferd		Internaliserende atferd		Språk og kommunikasjon		Sosiale ferdigheter	
	Ujustert	Justert	Ujustert	Justert	Ujustert	Justert	Ujustert	Justert
	B (SE B) STDY	B (SE B) STDY	B (SE B) STDY	B (SE B) STDY	B (SE B) STDY	B (SE B) STDY	B (SE B) STDY	B (SE B) STDY
Timer per uke i barnehage	-.77	-.45	.03	.03	-.60	.74	-.47	.52
	(.22)	(.22)	(.09)	(.10)	(.86)	(.85)	(.80)	(.84)
	-.22**	-.13	.03	.02	-.05	.07	-.05	.05
Startalder i barnepass	.09	.20	-.09	-.09	-1.88	-1.22	-.33	.12
	(.34)	(.33)	(.13)	(.14)	(1.20)	(1.12)	(1.12)	(1.14)
	.03	.06	-.07	-.07	-.17	-.11	-.03	.01

Note: B = Ujusterte koeffisienter; STDY = Estimer med standardiserte Y-variabler (endring i standardavvik (SD) på barnets utvikling gitt økning på 10 timer i barnehagen og startalder før ett år, før to år og etter to år). Justert modell: Barns ekstrastøtte i barnehagen, alder, kjønn, ikke-norskspråklig familiebakgrunn, mors og fars utdanning, tilfredshet og involvering i barnehagen, sykefravær i barnehagen, frekvens i utskifting av personale/turnover og informasjonsflyt og samarbeid mellom hjem og barnehage. I analyser av timer per uke i barnehage er det justert for startalder i barnepass og vice versa.

* $p < .05$ ** $p < .01$ *** $p < .001$ N = 276

Diskusjon

Det overordnede målet med denne studien var å bidra i diskusjonen om norske barnehager utgjør en risiko eller gevinst for barns utvikling. De samlede resultatene tyder på at tid tilbrakt i barnehagen ved 4–5-årsalderen eller startalder i barnepass utenfor hjemmet verken er positivt eller negativt relatert til barns utvikling. Denne studien støtter med andre ord ikke resultater fra studier som har funnet positive sammenhenger mellom barnehageeksponering og barns språkutvikling og sosiale ferdigheter, men heller ikke studier som har funnet en negativ sammenheng når det gjelder barns atferd. Det er verdt å nevne at funnet er i tråd med en nylig norsk doktorgradsavhandling som konkluderer med at det verken er positive eller negative sammenhenger mellom barnehage og barns utvikling (Solheim 2014).

En mulig forklaring på at vi ikke finner en positiv sammenheng med barns språkutvikling og sosiale ferdigheter kan være måletidspunktet for barnehageeksponeringen. Tidligere norsk forskning har funnet en sammenheng mellom timer i barnehage ved 1 ½ og 3 år og barns språkutvikling (Lekhal et al. 2011). Til forskjell fra denne studien ble timer her målt ved 4–5-årsalderen. Studier som har fokusert på hjernens sensitivitet for stimulering, har vist at barn er ekstra sensitive for stimulering de første 4 årene av sitt liv. Denne perioden i barnets liv omtales ofte som «window of opportunity» (Fox og Rutter 2010; Shonkoff og Phillips 2000). Barnets sensitivitet for stimulering vokser kraftig de første årene av sitt liv for deretter å flate ut når de nærmer seg skolealderen. Det kan således tenkes at antall timer man er i barnehagen ved 4–5-årsalderen, ikke er av stor nok betydning for barnets utvikling ved denne alderen til at vi finner signifikante forskjeller.

Videre er startalder i denne studien ikke direkte knyttet til om barnet er i barnehage, eller om det passes

andre steder den første tiden. Selv om vi kan anta at de aller fleste startet direkte i barnehage, er det vanskelig å vite hvilken type pass og kvalitet barnet har vært tilknyttet de første årene. Studier har gjentatte ganger funnet at det er kvaliteten som er av størst betydning for barns språk og sosiale ferdigheter (Love et al. 2003; Dallie et al. 2011).

Når det gjelder sammenhengen mellom timer i barnehage, startalder og barns atferdsproblemer, er resultatene fra denne studien i stor grad i samsvar med resultater fra studier utenfor USA. At norske funn på området i stor grad står i motsetning til amerikanske studier, kan muligens forklares gjennom forskjeller i landenes barne- og familierpolitikk (se avsnittet om den norske barnehagekonteksten sett i internasjonalt sammenheng i innledningen). Noe av forskjellene dreier seg blant annet om at de fleste barna i Norge er hjemme frem til de er 1 år på grunn av lang fødselspermisjon. Fra 1 år har man universell tilgang til barnehage med regulert kvalitet (i form av både pedagogisk utdanning og regulering av forholdstallet mellom ansatte og barn osv.) via nasjonale standarder (UNICEF 2008). Videre er barnehageplass tilgjengelig og mulig for alle uavhengig av sosioøkonomisk status. Forskjellene mellom lands barne- og familierpolitikk vil ha stor innvirkning på hvordan barnepass påvirker barns utvikling. Funnene fra denne studien er med andre ord i samsvar med Love og kollegaers (Love et al. 2003) påstand om at når standarder for kvalitet i barnehagen er regulert gjennom statlig regulering, kan ikke atferdsproblemer forklares gjennom aspekter ved barnepassordningen.

Konklusjon

Det samlede resultatet av denne studien og fra den norske konteksten generelt er at det ikke ser ut til å være skadelig for barns utvikling å gå i barnehage. I beste fall kan det se ut som om det kan være en liten positiv gevinst, særlig for barn fra risikofamilier.

Dette er også i tråd med undersøkelser fra andre skandinaviske land, for eksempel Danmark. Resultatene fra denne studien kan gi nyttig informasjon til beslutningstakere, fagfolk og dempe foreldrenes bekymringer. Allikevel er det fortsatt særlig tre ting som burde prioriteres i barnehagelitteraturen i tiden fremover. For det første må fremtidige studier fortsette å undersøke disse sammenhengene ved ulike aldre og ved ulik eksponering, slik at man får en enda bredere kunnskapsstatus på dette feltet i Norge. For det an-

dre må norske studier i større grad undersøke sammenhenger mellom kvaliteten, særlig prosesskvaliteten på barnehagetilbudet og barns utvikling, både på kort og lang sikt. Sist, men ikke minst, er det snart på tide å dreie oppmerksomheten i den pågående debatten om bruk av barnehage til en drøfting av de potensielle fordelene deltakelse i barnehage kan ha, og hvilke muligheter en har for å styrke barns nysgjerrighet, kunnskap og mestring, i stedet for fortsatt fokus på de potensielle skadene.

Litteratur

- Barnes, J.; Leach, P.; Malmberg, L.E., Stein, A. & Sylva, K. (2010): «Experiences of childcare in England and socio-emotional development at 36 months». I *Early Child Development and Care*, s. 1–15.
- Bekkhus, M.; Rutter, M.; Maughan, B. & Borge, A.I. (2011): «The effects of group daycare in the context of paid maternal leave and high-quality provision». I *European Journal of Developmental Psychology*, 8(6), s. 681–696.
- Borge, H.I.A. (1995): *Kvalitet i barnehagen. En kunnskapsoversigt*. Statens Institutt for Folkehelse.
- Bradley, R.H. & Vandell, D.L. (2007): «Child care and the well-being of children». I *Archives of Pediatrics & Adolescent Medicine*, 161, s. 669–676.
- Dall, C.; White, E.J.; Rockel, J.; Duhn, I.; Buchanan, E.; Ganly, S. & Wang, B. (2011): *Quality early childhood education for under-two-year-olds: What should it look like? A literature review*. Ministry of Education, New Zealand.
- Fantuzzo, J.W.; Rouse, H.L.; McDermott, P.A.; Sekino, Y.; Childs, S. & Weiss, A. (2005): «Early childhood experiences and kindergarten success: A population-based study of a large urban setting». I *School Psychology Review*, 34, s. 571–588.
- Fox, N.A. & Rutter, M. (2010): «Introduction to the special section on the effects of early experience on development». I *Child Development*, 81, s. 23–27.
- Gupta, N.D. og Simonsen, M. (2010): «Noncognitive child outcomes and universal high quality child care». I *Journal of Public Economics*, 94, s. 30–43.
- Harrison, L.J. & Ungerer, J.A. (2002): «Maternal employment and infant-mother attachment security at 12 months postpartum». I *Developmental Psychology*, 38, s. 758–773.
- Jacob, J.I. (2009): «The socio-emotional effects of non-maternal childcare on children in the USA: A critical review of recent studies». I *Early Child Development and Care*, 179(5), s. 12.
- Kunnskapsdepartementet (2006): *Direktiv for familiebarnehager*. Kunnskapsdepartementet.
- Kunnskapsdepartementet (2009): *Kvalitet i barnehagen: St.meld. 41 (2008-2009)*, Departementenes servicesenter, Informasjonsforvaltning. Tilgjengelig fra: <http://www.regjeringen.no/nb/dep/kd/dok/regpubl/stmeld/2008-2009/stmeldnr-41-2008-2009-.html?id=563868>.
- Kunnskapsdepartementet (2011): *Veileder om kravene til pedagogisk bemanning i barnehageloven med forskrifter*, Rundskriv nr F-4266/2011. Tilgjengelig fra: <http://www.regjeringen.no/nb/dep/kd/dok/rundskriv/2011/rundskriv-f-04-11-veileder-om-kravene-ti.html?id=652795>.
- Lefebvre, P. & Merrigan, P. (2002): «The effect of childcare and early education arrangements on developmental outcomes of young children». I *Canadian Public Policy-Analyse de Politiques*, 28, s. 159–186.

- Lekhal, R.; Zachrisson, H.D.; Wang, M.V.; Schjølberg, S. & von Soest, T. (2011): «Does universally accessible child care protect children from late talking? Results from a Norwegian population-based prospective study». I *Early Child Development and Care*, 181(8), s. 1007–1019.
- Lekhal, R. (2012): «Do type of childcare and age of entry predict behavior problems during early childhood? Results from a large Norwegian longitudinal study». I *International Journal of Behavioral Development*, 36(3), s. 197–204
- Lekhal, R. (2013): *The relationship between children's attendance in Norwegian childcare centers and language and behavioral development during early childhood*. Universitetet i Oslo.
- Loeb, S.; Bridges, M.; Bassok, D.; Fuller, B. & Rumberger, R.W. (2007): «How much is too much? The influence of preschool centers on children's social and cognitive development». I *Economics of Education Review*, 26, s. 52–66.
- Love, J.M.; Harrison, L.; Sagi-Schwartz, A.; Van IJzendoorn, M.H.; Ross, C.; Ungerer, J.A.; Raike, H.; Brady-Smith, C.; Boller, K.; Brooks-Gunn, J.; Constantine, J.; Kisker, E.E.; Paulsell, D. & Chazan-Cohen, R. (2003): «Child care quality matters: How conclusions may vary with context». I *Child development*, 74(4), s. 1021–1033.
- Melhuish, E.C.; Lloyd, E.; Martin, S. & Mooney, A. (1990): «Type of child-care at 18 months. Relations with cognitive and language-development». I *Journal of Child Psychology and Psychiatry and Allied Disciplines*, 31, s. 861–870.
- Melhuish, E.C.; Sylva, K.; Sammons, P.; Siraj-Blatchford, I.; Taggart, B.; Phan, M. B. et al. (2008): «The early years - Preschool influences on mathematics achievement». I *Science*, 321, s. 1161–1162.
- Morrissey, T.W. (2009): «Multiple child-care arrangements and young children's behavioral outcomes». I *Child Development*, 80, s. 59–76.
- NICHD Early Child Care Research Network (1999): «Child outcomes when child care center classes meet recommended standards for quality». I *American Journal of Public Health*, 89, s. 1072–1077.
- NICHD Early Child Care Network (2003): «Does quality of child care affect child outcomes at age 4 ½?» I *Developmental Psychology*, 39, s. 451–469.
- NICHD Early Child Care Network (red.) (2005): *Child care and child development. Results from the NICHD Study of early Child Care and Youth Development*. The Guilford Press.
- Ruhm, C.J. (2004): «Parental employment and child cognitive development». I *Journal of Human Resources*, 39, s. 155–92.
- Schjølberg, S.; Eadie, P.; Zachrisson, H.D.; Øyen, A.S. & Prior, M. (2011): «Predicting language development at age 18 months: data from the Norwegian Mother and Child Cohort Study». I *J Dev Behav Pediatr*, 32, s. 375–383.
- Schjølberg, S.; Lekhal, R.; Vartun, M.; Helland, S.S. & Mathiesen, K.S. (2011): *Barnepass fram til 18 måneder: Sammenhenger mellom barnepass fram til 8 måneder og språklige ferdigheter og psykisk fungering ved 5 år*. Rapport 2011:5. Folkehelseinstituttet.
- Shonkoff, J.P. & Phillips, D.A. (red.). (2000): *From neurons to neighborhoods: The science of early childhood development*. National Academy Press.
- Solheim, E.; Wichstrøm, L.; Belsky, J. & Berg & Nielsen, T.S. (2013): «Do time in child care and peer group exposure predict poor socioemotional adjustment in Norway? ». I *Child development*, 84(5), s. 1701–15.
- Solheim, E. (2014): *Effects of Childcare on Child Development: Time in Care, Group Size, and the Teacher-Child Relationship*. Norwegian University of Science and Technology.
- Statistisk sentralbyrå (2012): <http://www.ssb.no/barnehager/>. (Lastet ned 23.11.2013)
- Sunnevåg, A.-K. & Nordahl, T. (2012): «Forståelse av forsknings- og utviklingsarbeid i barnehager». I Sunnevåg, A.-K. (red.): *Barnehagen som læringsmiljø og dannelsesarena : En artikkelsamling om forsknings- og utviklingsarbeid i 17 barnehager i Hedmark*. Høgskolen i Elverum.
- Sylva, K.; Stein, A.; Leach, P.; Barnes, J.; Malmberg, L.-E. & FCCC-team (2013): «Effects of early child-care on cognition, language, and task-related behaviours at 18 months: an English study». I *British Journal of Developmental Psychology*, 29, s. 18–45.
- UNICEF Innocenti Research Center (2008): Report Card 8: *The child care transition*. UNICEF Innocenti Research Center.

- Winsvold, A. & Guldbrandsen, L. (2009): *Kvalitet og kvantitet - kvalitet i en barnehagesektor i sterk vekst*. Nova rapport 2/2009.
 - Zachrisson, H.D.; Lekhal, R. & Schjølberg, S. (2009): «Barnehage og psykisk helse hos sped - og småbarn». I Moe, V.; Slinning, K. & Bergum Hansen, M. (red.): *Håndbok i sped – og småbarns psykiske helse*. Gyldendal.
 - Zachrisson, H.D.; Nærde, A. & Ogden, T (2012): *Atferd og sosial kompetanse i barnehagen hos 2-åringer sett i lys av barnehagefaktorer og tidlig utvikling*. Foreløpige resultater fra Barns sosiale utvikling, Atferdssenteret. Rapport til kunnskapsdepartementet 28. februar 2011. Atferdssenteret.
 - Zachrisson, H.D.; Dearing, E.; Lekhal, R.; Toppelberg, C.O. (2013): «Little Evidence That Time in Child Care Causes Externalizing Problems During Early Childhood in Norway». I *Child Development*, 84(4), s. 1152–70.
 - Zachrisson, H.D.; Dearing, E.; Zambrana, I.M. & Nærde, A. (2014): *Språkkompetanse hos 4-åringer som har gått i barnehage. Foreløpige resultater fra forskningsprosjektet Barns sosiale utvikling*. Rapport til Utdanningsdirektoratet.
-