

Oluf H. Krabbe.

19. maj 1872 — 19. april 1951.

Nærvæd 79 år gammel er professor Krabbe død efter kort tids sygdom. Han havde i de sidste år trukket sig tilbage fra aktiv deltagelse i den kriminalistiske debat. Men han var ikke glempt. Der stod respekt om hans navn og bevarede hengivenhed for hans person.

Krabbe var på fædrene side af gammel dansk adelsslægt, på mødrene side af islandsk afstamning. Man var ældste søn af den fremragende zoolog Harald Krabbe. Blandt hans højt begavede brødre er neurologen, overlæge Knud. H. Krabbe, og juristen, kommitteret for islandske anliggender, Jon Krabbe.

Efter et par års virksomhed som amts- og herredsfuldmægtig og en længere årrækkes tjenstgøring i Landbrugsministeriet, der bl.a. satte frugt i en betænkning om fæstegodsets overgang til selveje, overgik Krabbe til dommerhvervet, først som kriminalretsassessor i København (1911—19). Ved retsreformens ikrafttræden 1919 blev han dommer i Københavns Byret, men konstitueredes kort efter som dommer i Søndre Landsret. Han blev udnævnt til landsdommer i Østre Landsret i 1920 og beklædte denne post, indtil han i 1925 blev professor i strafferet ved Københavns Universitet som Torps efterfølger. I denne egenskab virkede han indtil 1941, da han, lidt før aldersgrænsen, ønskede at trække sig tilbage.

Krabbe var 53 år, da han blev professor. I universitetskredse var der nogen betænkelighed ved at vælge en mand, der i denne alder ikke havde nogen videnskabelig produktion bag sig, til professor. Det er et vidnesbyrd om den store anseelse, som Krabbe havde formået at skabe om sig gennem sin mangeårige gerning som dommer i straffesager, som medlem af Straffelovskommissionen af 1917 og indenfor Dansk Kriminalistforening, at disse betænkeligheder lod sig overvinde.

Den nøje føling med retspraksis i straffesager, som Krabbe havde erhvervet gennem sin dommergerning, og hans fortrolighed med forarbejderne til den nye straffelov af 1930 gjorde det muligt for ham allerede året efter denne lovs vedtagelse at udgive en lovkommentar, der kunne lægges til grund for universitetsundervisningen. Kommentaren bygger, som Krabbe fremhæver i dens forord, i ikke ringe grad på et af professor Carl Rasting gjort forarbejde. Gennem de senere udgaver, der i høj grad udvidede og uddybede teksten, fik den dog mere og mere karakter af Krabbes eget værk.

I en årrække har denne kommentar været hovedkilden til forståelse af gældende dansk strafferet. Et meget stort stof er her

fremstillet i knap og stringent stil. Af særlig værdi er en i 3. udgave (1941) indarbejdet kriminalpolitisk og historisk oversigt.

For domstolenes praktisering af den nye straffelov har Krabbes kommentar været af stor betydning. Medvirkende hertil har været bogens oversigter over de enkelte bestemmelser forarbejder og domsmaterialet før og efter strfl. 1930. Til studiebrug har den været vel egnet, men har dog ikke kunnet afhjælpe savnet af en mere teoretisk orienteret, systematisk opbygget lære- og håndbog.

Krabbes strafferetlige grundsynspunkter kommer bedst til orde i en række mindre artikler og afhandlinger, som han samlede i bogen *Betragtninger over Forbrydelser og Straf* (2. udg., 1939). Han viser sig her som en selvstændig, virkelighedsnær iagttager, klar og kritisk. Teoretisk peger han snarest tilbage til Goos, med skeptisk holdning overfor sin umiddelbare forgænger, Carl Torp. Hans grundsyn er stærkt generalpræventivt præget. Overfor nyere teoretiske strømninger indtog han gennemgående en kølig holdning. Han var dog lydhør for empirisk underbyggede synspunkter og havde et sikkert *judicium* for værdi og manglende værdi i den kriminalistiske litteratur.

Udover straffelovskommentaren og mindre strafferetlige afhandlinger foreligger der fra Krabbes hånd en kortfattet *Dansk Presseret* (1939) og en udgave af nationalbankdirektør, dr. Carl Ussing's skrifter indenfor arbejdsretten, strafferetten m.v. (Carl Ussing i *Skrift og Tale*, 1935). Med denne bog satte Krabbe en mand, som var noget nær hans ideal som jurist og personlighed, et varigt minde.

I retsopgøret med landssvigerne efter besættelsen indtog Krabbe, der til at begynde med havde erkendt nødvendigheden af en tilbagevirkende straffelov, i hvert fald for den periode af besættelsen, da ingen dansk regering fungerede, efterhånden et skarpt afvisende standpunkt overfor den stedfundne lovgivning. Debatten herom er endnu ikke afklaret, og det tilkommer ikke forfatteren af disse linier at udtale nogen vurdering af Krabbes holdning.

I dette tidsskrift er der grund til særlig at mindes professor Krabbe som formand for Dansk Kriminalistforening i årene 1937—42 og i forbindelse hermed hans betydning for fremme af det nordiske kriminalistiske samarbejde.

På alle poster, hvor Krabbe har virket i det danske retsliv, har han været højt værdsat som jurist og som menneske. Københavns Universitet hædrede ham ved hans afgang med den juridiske æresdoktorgrad. I øvrigt brød han sig ikke om ydre hyldelse. Han var en beskednen mand, en rettens tjener.

Ære være hans minde!

Stephan Hurwitz.

International Comparison in Criminal Statistics.

By Prof. VELI VERKKO.

Different views on the Possibility of Comparison.

The first judicial criminal statistics in the world were established in France in 1827. About the turn of the century these statistics were in existence in nearly all European countries.

The existence of such statistical material in the different countries gradually made topical the question of the comparability of this material.

Various opinions were put forward regarding the comparability.

To start with let us look at the opinion of the great man of German statistical science, *Georg von Mayr*, which is positive although very indefinite.

He considers that the idea of dealing monographically with individual crimes, of considerable extent or character, is fully justified, and that such monographs, furthermore, are of special significance as thorough attempts at international comparison can be made only concerning the said crimes — and even then are faced with many great difficulties.¹⁾

The Italian *Augusto Bosco*, the first criminologist with greater experience of international comparisons, considers the comparison possible for certain of the most typical crimes of most marked moral significance. As examples he mentions larceny and wounding. However, in his opinion, homicide is perhaps the crime best suited as an object of comparison, but at the same time attention must be paid to the dissimilarities in legislation in the different countries.²⁾

Bosco bases his statement, solely on law-court statistics, arriving nevertheless at a positive solution.

The German *Ferdinand Tönnies* completely rejects international comparisons. He points out how crimes are judged differently in the same periods and in one and the same country. Murders and international homicides even are not regarded in the same light in all countries, neither within the sphere of legislation, let alone in different periods, nor morally or even juridically. It may even happen that in one and the same country, a similar act is regarded by one law-court as murder, by another as international

¹⁾ *Von Mayr*, »Statistik und Gesellschaftslehre» III, p. 593.

²⁾ *Bosco, Augusto*, »Lezioni di Statistica, raccolte e compilate da P. Mengarini e A. Tamburini. Parte prima. Metodologia statistica«. Roma 1909, p. 598 and 599.

homicide in extenuating circumstances, and in a third, due to lack of evidence, the act remains unpunished.³⁾

A unique standpoint as regards international comparisons is taken by the Italian *Gaetano Zingali*. In his opinion the variation in the definitions of crimes in the different countries make direct international comparisons impossible. But he sees the solution to the problem of international comparison in the taking of a certain country as the starting point for comparison, constituting the basis and foundation of comparison. Statistical figures of the different crimes should be grouped to correspond as accurately as possible to the statistical figures of the country serving as the basis for comparison. In other words, foreign statistics must be »translated into the same language«, as the statistical grouping of the country with which they are to be compared. The differences in conceptions between the classification of crimes in the different countries can thus be co-ordinated. Zingali considers that, if this method is used, it is not necessary to restrict the comparison to the gravest crimes only, and the comparison can be carried out on a wider basis.⁴⁾

Zingali's opinion, based on court statistics, deserves an extensive description.

Its underlying idea is no doubt correct; no direct comparisons can be effected on the basis of judicial statistics; one country must serve as the basis of comparison. To such a degree do the conceptions of crime differ from one another in the different countries. But when he maintains without further argument that the different crimes, irrespective of their gravity are comparable internationally, he is mixing together two different things. The statistical figures indicating conceptually similar crimes in two different countries, in my opinion, are always comparable, but only in the sense that they show how numerous are those prosecuted for and convicted of a particular crime in the two countries compared, i. e. without consideration at all of the real number of the crimes concerned in the countries to be compared. This applies also to the statistics indicating established instances of crime. Such comparison, therefore, shows the amount of the work done by courts of law and by the police in the countries concerned.

The case is quite different where the real number of crimes in two different countries is concerned. In such a case crimes of which the general trend of development cannot be ascertained by means of criminal statistics cannot be compared at all.

³⁾ *Tönnies Ferdinand*, »Handwörterbuch der Staatswissenschaften, IV Aufl. Sechster Band, Kriminalstatistik-Reklamesteuer. art., Moralstatistik«, Jena 1925, p. 641.

⁴⁾ *Zingali, Gaetano*, »La statistica della criminalità. Studio teoretico«. Bologna 1916, p. 182 and 183.

In addition, among the crimes of which the trend can be observed, only the relatively most discernible, the homicides, can be considered. In addition, in exceptional cases, wounding with grievous bodily harm ensuing may enter into question in countries where criminal legislation and other conditions are similar.

Further, it must be pointed out that Zingali has misunderstood the comparison technique of international comparisons. It is impossible to »translate« the statistical figures of any country to make them correspond with the figures of the country serving as the basis of comparison, apart from exceptional cases. The crime classifications in the official statistics of the different countries are fixed, and no one, especially not a foreigner, can subsequently specify them further on the basis of original material. To be able to make comparisons, on the contrary, the statistics of the country serving as the basis for the comparison must be »translated« to correspond to the statistics of the other country, i. e. the statistical material of the former country must be classified so as to give groups of crime conceptually similar to those of the latter country. This naturally necessitates that the criminal statistics of the country serving as the basis of the comparison are purposively classified. However, this is generally not the case, and to achieve a more purposive division it is necessary to resort to the original material on which the statistical publications are based, insofar as such is available.

So much for judicial statistics. Insofar as the figures refer to established instances of homicide, it is in a sense possible to carry out even direct comparisons between the different countries, without taking any particular country as the starting-point. As such comparison, however, rests on a very uncertain basis, I find that we should be content with classifying the different countries, on the basis of their level of the incidence of homicides, into a few classes of which the limits are drawn fairly wide.

Attempts at Comparison to Date.

I shall now deal with previous international comparisons, of which, the first is the study by *Augusto Bosco*, published in 1889. The comparison is direct and based on statistics obtained from courts of law, and refers to five-year periods. In my opinion it shows that direct international comparisons on the basis of judicial statistics are practically impossible.

This in fact may have been the reason why *Bosco*, in his later studies of international criminality, refrained from comparisons and contented himself with setting the absolute figures of those convicted in the different countries against each other, and with

explaining the nature of the crimes under discussion and the statistical composition of the categories of crime.

The first of these more extensive studies was: »Législation et statistique comparée de quelques infractions à la loi pénale homicide, lésion personnelle, viol et attentat à la pudeur, vol, rapine et extorsion«, published in 1899.⁵⁾

The next study by Bosco was planned to comprise the European countries under the name »La delinquenza in Europa«. Of this, however, there was time to publish only Part I, though even that was very extensive, entitled »La delinquenza in vari stati di Europa«. ⁶⁾ In this thorough study of criminality, revealing profound knowledge, Bosco ventures on a short direct comparison on the basis of the number of those convicted of burglaries, larcenies and homicides. The figures refer to the biggest countries in Europe, however excluding Russia. These data he gives at the end of his monograph, and they date from the 1890's.⁷⁾

The earliest attempt at comparison between different countries in which one country was taken as the basis of the comparison and its statistical figures were adjusted to correspond to the statistical figures of the countries to be compared, is the monograph by the present writer, of 1924, »On Crimes against life in Finland« (published in the periodical *Lakimies*, 1924, pp. 191—230, 296—341), in which the incidence of crimes against life in Finland, Sweden, Norway and Denmark was compared on the basis of the number of those convicted.

The second work in this branch is my statistico-methodological work of 1931, in two volumes, entitled »On the determination of the trend and level of crimes against life and woundings with grievous bodily harm ensuing.« This study contains both an indirect and a direct comparison of crimes against life (and in certain cases also of wounding with grievous bodily harm ensuing), comprising all the countries on which the necessary statistical material was available.

In 1937 I published in German an abbreviated edition of this book under the title »Verbrechen wider das Leben und Körperverletzungsverbrechen«.

⁵⁾ Bulletin de l'institut international de statistiques, XI, 2, Roma 1899, p. 52—266.

⁶⁾ Bulletin de l'institut international de statistique, XIII, 4, Roma 1903, p. 19 et seq., 231 et seq.

⁷⁾ Apart from Bosco, the Italian *Luigi Bodio*, in the 1880's, gave short comparative figures on homicides in certain European countries. The data published by him, however, are brief and poorly founded, and cannot stand comparison with Bosco's thorough studies. Bodio, Luigi, article »De la statistique criminelle en Italie«, Archives d'anthropologie criminelle, I. Lyon 1886, p. 385—395.

This may suffice regarding the opinions of individual scientists and their attempts at comparison.⁸⁾

Discussion of the Question at the Congress of the international statistical Institute.

The congresses of the International Statistical Institute, too, have discussed the question since the 1880's. I will here report on the most recent phases only.

To the XVI Session of the Institute, in Rome in 1925, the famous German researcher, *Friedrich Zahn*, handed in an article entitled »Internationale Kulturstatistik«, which among other things dealt with the possibility of carrying out international comparisons of criminal statistics.

According to *Zahn*, it is necessary to adhere to the data supplied by law-court statistics regarding convictions or convicted persons. He is of the opinion — partly in agreement with *von Mayr* — that the easiest way is to choose as the objects of comparison certain grave, frequently recurring crimes, crimes which, in the criminal laws of the different states, are roughly delineated in the same way from other crimes.⁹⁾

For the next session, XVII, of the Institute, in Cairo 1927—1928, the Dutch statistician *Dr. J.R.B. de Roos* prepared a report entitled »Consonnes et voyelles. Communication sur la statistique criminelle«. ¹⁰⁾

His statement is completely deprecatory: »A solution to the question of comparing the incidence of crimes in the different countries is sought in vain. Data of all varieties in penal laws and penal procedure, it is true, can be appended (as an explanation). But it is absolutely impossible to define their effect on the number of convictions, and calculations, even approximate, such as might enable comparisons of the relative incidence of crime with different people, can never be achieved.«

⁸⁾ Among articles on international comparisons published roughly at the same time as or later than my work of 1931, may be mentioned the article by the Hungarian researcher *E. Hacker* entitled »Die Methoden der internationalen Kriminalstatistik«, *Deutsches Statistisches Zentralblatt*, 1932, Band 24, pp. 65—70, and the article by *Stéphane Rzepkiewicz* entitled »Observations sur la possibilité des comparaisons des statistiques criminelles des divers pays«, *Bulletin de l'institut international de statistique*, Tome XXIV, 2ème Livraison, Warszawa-Varsovie 1930, pp. 568—577.

Deserving of special mention is *Ernst Roesner's* excellent article entitled »Die internationale Kriminalstatistik in ihrer methodischen Entwicklung« (*Allgemeines statistisches Archiv*, 22. Band, 1932, pp. 17—44).

⁹⁾ *Bulletin de l'institut international de statistique*. Tome XXII, 3ème Livraison, Roma 1926, p. 41 and 42.

¹⁰⁾ *Bulletin de l'institut international de statistique*. Tome XXIII, 2ème Livraison. Le Caire 1928, pp. 762—767.

On the other hand, de Roos considers that comparisons of the trends of criminality (le mouvement de la criminalité) in different nations can be effected in certain circumstances.¹¹⁾

On de Roos' initiative the meeting appointed a commission to discuss the questions he had touched upon in his communication.¹²⁾

This commission consisted of Mr. F. Faure, Prof. C. Gini, Prof. Greenwood, Dr. J.R.B. de Roos (rapporteur), and Dr. E. Würzburger. The commission submitted a report to the XVIII Session of the International Statistical Institute in Warsaw 1929 regarding the comparative study of criminal statistics in the different countries.

After pointing out the various circumstances that hamper the comparisons, the commission continues: »These observations call for the greatest caution, particularly when the state (l'état) of criminality in the different countries is to be compared, and to a less extent this also applies to the trends (mouvement) of criminality.«

But before the commission had arrived at this fairly positive result, it emphasized how desirable it was to pay attention also to figures indicating the number of crimes recorded by the police authorities, so as to make the statistics include as large a part of known criminality as possible.¹³⁾

At the X Congress of the International Penal and Penitentiary Commission, in Prague in 1930, the question was taken up for discussion on the initiative of the International Statistical Institute.

Joint Committee.

Reports were submitted to the Congress by 9 experts, including the Dutch criminalist W.A. Bongers and the German researcher Ernst Roesner, on »Une coopération internationale en vue de l'observation des changements dans la criminalité et de l'examen de leurs causes, est-elle possible et dans quelles conditions?« These statements were presented to the Congress, which then answered the question in the affirmative. For the practical solution of the question, a joint committee of representatives of the International Statistical Institute and the International Penal and Penitentiaries Commission was appointed.

This joint committee published its report in 1937. The International Statistical Institute and the International Penal and Penitentiary Commission forwarded the report, 14 large-sized

¹¹⁾ L.c. p. 766.

¹²⁾ L.c. p. 767.

¹³⁾ Bulletin de l'institut international de statistique. Tome XXIV. 2ème Livraison. Warszawa — Varsovie 1930, p. 568.

pages in content, to the governments of different countries. The report was accompanied by a letter in French, dated 30 October 1937, signed by the Chairmen and Secretaries of the two organizations.

The said letter, addressed to the Ministries of Justice of the countries concerned, contained a report on the discussion of the question within the joint committee, as well as on other important matters.

The report is divided into two parts, each with an appendix (A and B).

The first part gives a general introduction mentioning official publications in criminal statistics, intended to facilitate the foreign researcher's understanding of national statistics.

The second part contains a schedule for statistical tables. The tables refer to convicted persons, classified according to the nature of the crime or offence and according to sex, which must contain the following, minimum particulars: 1. age, 2. marital status, 3. citizenship, 4. occupation, 5. locality in which the crime was committed (communes classified according to their population), 6. recidivism, 7. specification of punishment.

The despatch of the report of the joint committee to the governments of the different countries was a unique occurrence in the history of the criminal statistics. The proposal in fact aimed at the gradual co-ordination of the crimino-aetiological statistics of the whole world on the basis of a minimum schedule, to make the data on criminal statistics serviceable for crimino-aetiological studies. Its peculiarity is the ignoring of police statistics, contrary to the report presented at the XVIII Session of the International Statistical Institute held in 1929 in Warsaw.

At the conclusion of my working paper on General Theoretical Viewpoints I have pointed out the importance of police statistics for international comparisons.

This policy can perhaps be better understood if it is borne in mind that there are certain countries in Europe where only judicial criminal statistics are issued, and in which at the same time the general idea is that only deeds declared by courts of law as crimes can be treated as such. Hence, in such countries, the establishment of police statistics would encounter serious resistance. In view of this the committee's standpoint can perhaps be defended.

In August 1948 the Joint Committee was re-established, its members being the Dutchman Hooykaas, the Frenchman Ancel, the Italian Molinari and the Finn Verkko. This 4-man committee has never met.

United Nations Inquiry of 1947.

In 1947 the United Nations circulated an inquiry to various countries, the purpose of which was the collection and analysis of the results of existing studies with a view to ascertaining what aspects of the problem are suitable for international action and how the action required could best be carried out.

The purpose of this international inquiry was e.g. to collect statistical data on criminality in the different countries, in the period 1937—1946.

The United Nations 1947 inquiry suggested the use of crime categories and no individual crimes, as can be seen from the following division:

1. Offences against Persons (such as homicide, assault, rape, etc.)
2. Offences against Property (such as larceny, burglary, robbery, arson etc.)
3. Offences against Family (such as desertion, non-support, cruelty)
4. Offences against Public Health and Order (such as drunkenness, gambling, disorderly conduct, etc.)
5. Offences against the State (such as treason, espionage, collaboration with the enemy).

A differing view — that not categories of crimes but individual types of crime should be used — has been put forth by the author in the working paper on general theoretical viewpoints in criminal statistics.

The »Statistical Report on the state of crime 1937—1940, February 1950« presents a number of graphs, many of which illustrate the fluctuations in the total amount and categories of recorded crimes or crimes for which sentence has been passed.

In this connexion too I would like to reiterate my view mentioned above.

Co-Ordination in the Criminal Statistics of the Northern Countries.

Already before the report of the Joint Committee was distributed, the first Northern Criminalists Meeting in Helsinki, on 20 August 1937, took up for discussion, on the initiative of President *K. Schlyter*, the question of the co-ordination of criminal statistics in the Northern Countries.

The question was further discussed at the meeting the delegates of the different criminalist associations held in Stockholm on 25 November 1938. The delegates decided to appoint a

committee of eight, two from every country, for the further study of the question. A sub-committee of four was to work out a proposal. The sub-committee met in Oslo on 27 June 1939.

During the Oslo meeting seven different minimum requirements to be fulfilled by Northern criminal statistics were accepted. The introductions to the Swedish and Finnish criminal statistics, in accordance with the proposal of the Joint Committee, were complete by the meeting, as were the majority of the memoranda on police statistics, the statistics on recidivism, and prisoner statistics.

During the following restless Autumn Dr. Otto Grönlund, of Sweden, undertook to write the corresponding introductions to the Norwegian and Danish criminal statistics, and during the first month of the Winter War the report of the sub-committee was completed and ready for signature by its members. It was published in 1941, entitled (in Swedish) »A proposal regarding measures for the achievement of better co-ordination in the criminal and prisoner statistics of the Northern Countries«, and contained, apart from the proposal, 8 appendices, totalling 74 pages. It was distributed to all members of the Northern Criminalist Associations. The contents of the report became internationally known after Dr. E. J. Höjer and Dr. Otto Grönlund, in 1943, published a summary of 10 pages in French and a shorter English summary in the »Revue de l'Institut international de statistique«, under the title »La statistique criminelle et pénitentiaire des pays nordiques«.

Six years after the publication of the report on 14 May 1947, the present author submitted to the joint council meeting in Stockholm of the Northern Criminalist Associations a memorandum in which he suggested that the institution to which the proposal was addressed, viz. the delegation for the Northern Criminalist Associations, should be revived and should take steps for the realization of the proposal.

The question of the statistics of the Northern Countries made some progress as a result of the discussion at the Fourth Northern Criminal Policy Conference in Helsinki, 8—11 February 1950.

The Congress section for criminal statistics accepted the following report:

A special section for criminal statistics was appointed from among the members of the Conference. This section consisted of Messrs. Heuman, Aulie, Wedel and Verkko. In a report accepted by the Conference they emphasize, regarding the different forms of criminal statistics:

1. Police statistics are necessary to enable an estimation of the relative fluctuations of different crimes. Regarding po-

lice statistics the Conference unanimously proposes that such statistics be introduced in all the Northern Countries and, as far as possible, according to similar principles.

It would be of value if the police statistics should state the percentage of the most important types of crime solved, for such data may be of importance in judging of the effectivity of the police and the need of reinforcing the criminal police in order to counter criminality.

2. The personal statistics based on law-court statistics seem, broadly speaking, satisfactory in the Northern Countries.
3. The importance of statistics on the staying of action increases in accordance with the spread of this practice. These statistics, if possible, should provide the same personal particulars of juvenile delinquents as law-court statistics supply for adults. An investigation must be made into whether this is technically feasible.

Furthermore, statistics on staying of action must supply information on the action taken in connexion with or following on the staying of action (warning, supervision, compulsory protective education, etc.).

4. As to child welfare statistics, an investigation must be made into whether it is possible to obtain, partly, personal statistics and partly statistics on the action taken as regards youths who, owing to a vicious disposition or criminal behaviour, have come under the supervision of child welfare boards.
5. Statistics on actions taken must be established to show how the delinquents in the youngest age groups of 15 (14)—18 and 18—21 (23) are treated. These statistics must also supply data regarding fines, sentences of limited duration classified by length, juvenile institutions, psychiatric treatment, detention, conditional sentences specifying the particular conditions or actions to be taken, and the staying of action, similarly specifying the particular conditions and measures stipulated.
6. Regarding statistics of fines the question was raised as to whether it would not be of value to obtain statistics showing the extent to which fines are paid. Such statistics would naturally be of value in planning reforms in the field of fine legislation. The conference was of the opinion, however, that current statistics should not be burdened with such data, but that the investigation to be made should be limited to certain years.

Kriminalisering og moralpåvirkning i den næringsrettslige lovgivning.

Av universitetsstipendiat, cand. jur. VILHELM AUBERT.

Jeg skal i det følgende legge fram noen resultater av en liten rundspørring innen det private næringsliv i Oslo.¹⁾ Den tok sikte på å kartlegge endel næringsdrivendes innstilling til pris- og rasjoneringsbestemmelsene og til overtredelser av bestemmelsene. Vi står her overfor en storstilt kriminalisering av nye handlingsområder. Og relativt lite er kjent om denne kriminaliseringens almenpreventive eller moralbyggende effektivitet. Denne lille undersøkelse var blant annet et forsøk på å bringe større klarhet i hva som skjer når rettsregler, uten å kunne støtte seg til innarbeidete moraloppfatninger, prøver å regulere atferd på nye felter ved trussel om straff.

Den rettslige bakgrunn.

Den nyere økonomiske lovgivningen i Norge er vokst fram under presset fra en akutt krisesituasjon. Og den har sin politiske bakgrunn i et maktbalanseforhold mellom arbeiderbevegelsen og det private næringsliv. I en slik situasjon vil den praktiske politikk få en karakter som gir begge parter en kjensle av at deres interesser i noen grad er tilgodesett.

Tilsynelatende gir den økonomiske reguleringslovgivning svært ensidig konsesjoner til den ene part. Den gir uttrykk for at den økonomiske makt i stor utstrekning er ført over til staten og i siste omgang til velgerne. Det er blitt trukket opp retningslinjer for det økonomiske liv som på viktige punkter krever omvurderinger og omlegging av atferd hos næringslivets menn. Og rettsreglene er blitt belagt med kraftige sanksjoner, som på papiret stiller overtredelser av reguleringslovgivningen i klasse med tjueri og underslag. På dette viset har en fått ytre, synbare tegn på at den økonomiske makt i siste instans ligger hos folket. Reguleringslovgivningen har fått den viktige funksjon å symbolisere oppfyllelsen av demokratiets krav også innenfor næringslivet.

Imidlertid er det meget som tyder på at reguleringslovgivningen slik den står på papiret og slik den blir håndhevet, er to forskjellige ting. Når det gjelder overtredelser av pris- og rasjo-

¹⁾ En mer utførlig redegjørelse foreligger i V. Aubert: «Priskontroll og rasjonering. En retts sosiologisk forstudie». Skrivemaskinstua, Oslo, 1950.

7. The conference considers it of importance to establish current recidivism statistics showing the result of the different forms of action taken. A study must be made of whether these recidivism statistics should comprise, not only law court sentences, but also action taken by child welfare boards, and instances of staying of action. Such recidivism statistics would, for instance, enable comparisons of the results of juvenile detention treatment in Denmark and Sweden. Furthermore, it might contribute towards elucidating the value of detention sentences of short duration.
8. It seems of importance that criminal statistics in the future are developed with greater consideration for criminological aspects and for current developments in the field of criminal policy. As a committee has been appointed in Sweden for the revision of criminal statistics, it is desirable that consultation in some forms is established between this committee and statisticians and criminalists in the other Northern Countries. Cognizant of the considerable technical problems involved, the Conference, however, wishes to propose that the question of the organization of criminal statistics is not included in the programme of future criminal welfare conferences. It seems sufficient that work in this field is observed by one of the permanent members of criminal welfare conferences.

At the beginning of this year police statistics were established in Sweden; comparable police statistics, hence, now exist in Finland, Sweden and Denmark.

This concludes the survey of the Northern Countries.

I have been unable to obtain corresponding information on the tendencies towards co-ordination of criminal statistics in other countries.

Some Works Describing International Criminal Statistics.

In addition to the studies of indirect and direct comparisons mentioned previously, there are other monographs too in international criminal statistics. Among them must be mentioned, above all, the reports on international criminality in the interim period between the two World Wars by *Ernst Roesner*, published in the German criminal statistics, the tables of the Northern Countries in the 1950's on Finnish criminal statistics, and the series by the Hungarian *Ervin Hacker* »Kriminalstatistische und kriminaletiologicalische Berichte«, of which the final part of Volume I also gives comparative international tables.

Veli Verkko.

neringsbestemmelsene, er f. eks. fengselstraff et rent særsyn, skjønt loven hjemler opp til 3 års fengsel. Bøtene har også stort sett holdt seg på et lavt nivå, så lavt at det spørs om ikke straffetruslenes almenpreventive effektivitet *ville bli skadet* hvis folk hadde mer eksakte kunnskaper om de vanlige straffereaksjonene. Sannsynligheten for at overtredelser skal bli oppdaget, er ikke særlig stor på dette området. Kontrollen byr på tekniske vansker og krever mye tid. Det er ikke lett å få teknisk og regnskapskyndig kontrollpersonale, som ikke identifiserer seg for sterkt med bransjen og som ikke ville bli budt bedre økonomiske kår i det private næringsliv enn i håndhevingsorganene. Pågående inspeksjon blir vel ofte hemmet av den »mistenktes« høye sosiale status og respektabilitet. Og disse momentene kan også spille inn i domstolenes avgjørelser i slike saker. Håndhevingen vanskeliggjøres ved at reguleringslovgivningen ikke svarer til innarbeidete moraloppfatninger hos publikum. Endelig er det ofte ingen personlig fornærmet til å anmelde saken og forfølge den videre.

Av disse og andre grunner har derfor bestemmelsene vært håndhevet med lempe. Forretningsmenn risikerer sjelden å få sitt navn i avisen om de vedtar en bot, og unngår derved den sosiale sanksjonen som ville ramme hardest. Fengsel kommer ikke på tale, bortsett fra rene unntakstilfelle. Og risikoen for overhodet å bli rammet av en straff er på mange felter minimal. En kan derfor si at de kravene til de næringsdrivende som det står en reell trussel bak, er atskillig mer beskjedne enn det går fram av lovverket. Innenfor de formelle krav som går ganske langt, har det utkrystallisert seg en gruppe av mer beskjedne normer som er belagt med alvorlige rettslige og moralske sanksjoner. Hvis forretningsmannen kan respektere disse, er han forøvrig på nokså trygg grunn.

Dette er da i korte trekk noe av den rettslige situasjon som danner den objektive bakgrunn for de personlige rettsoppfatninger vi finner innenfor næringslivet.

Undersøkelsen.

Det *utvalget* som ble intervjuet, var meget lite, ialt 72 næringsdrivende. Halvparten hørte hjemme i tekstilbransjen og halvparten i kolonialbransjen. I kolonialbransjen var bare detaljistene representert, i tekstilbransjen samtlige ledd i omsetningen. Det var et sannsynlighetsutvalg innen hver av de to gruppene. De to bransjene ble valt fordi priskontroll og rasjonering spiller en vesentlig rolle for dem begge, mens situasjonen for-

øvrig er nokså forskjellig. Det viste seg f. eks. at de næringsdrivende i kolonialbransjen hadde vært langt mer utsatt for inspeksjon enn deres kollegaer i tekstilbransjen. Våre intervjuobjekter i tekstilbransjen har større firmaer (målt i antall tilsatte), høyere utdanning og bedre økonomiske kår enn intervjuobjektene i kolonialbransjen. Disse motsetningene byr på muligheter for å studere samspillet mellom ytre vilkår og subjektive innstillinger. De er også såpass store at de felles trekk i innstillinger som fins i begge våre grupper, kanskje kan generaliseres som typiske for en noe større krets av næringsdrivende.

Rundspørningen foregikk i sommermånedene 1949. Et spørreskjema med 32 hovedspørsmål ble konstruert og spørsmålene forelagt intervjuobjektene i samtaleform. Svarene ble skrevet ned mest mulig ordrett. Det var ingen faste svaralternativer knyttet til spørsmålene. Intervjuene varte ca. 1 times tid. 10 % av de vi henvendte oss til, avslo å la seg spørre ut. Forøvrig ble vi møtt med stor velvilje og interesse.

Oppfatninger om overtredelser av pris- og rasjoneringsforskriftene.

Det som først og fremst preger disse oppfatningene, er deres *ambivalente* innhold. Intervjuobjektene synes på samme tid å være tiltrukket og frastøtt av lovovertredselsene på dette området. Det kommer klart til syne gjennom intervjuobjektene angivelse av egenskaper som de forbinder med de overtredelsene som finner sted. Disse oppfatningene er resultatet av en psykologisk utvelgingsprosess hos hver enkelt, hvor bare visse deler av den objektive virkelighet er representert og ofte i en fordreiet skikkelse. Nå viser det seg at en stor del av oppfatningene er valt ut slik at overtredelsene blir forenlig med den næringsdrivendes verdssystem. Men det viser seg også at en del oppfatninger har et innhold som gjør overtredelsene helt uforenlig med hans verdssystem og får ham til å fordømme dem skarpt.

For å forstå denne ambivalente innstillingen, må vi sette den i samband med den ytre sosiale situasjonen som intervjuobjektene befinner seg i. Denne situasjonen byr på store muligheter for konflikt mellom to lojalitetskjenner og to tilsvarende normsystemer. På den ene siden er de næringsdrivende medlemmer av nasjonen og oppfatter seg som gode borgere av denne. Og som sådanne føler de seg forpliktet til å respektere de lover som blir gitt og fordømme lovbrudd. I intervjuene kommer det klart frem at den generelle lovlidigheten er et vesentlig ledd i den

enkeltes verdisystem. Men på den annen side er intervjuobjektene også medlemmer av forretningsstanden. Som forretningsmenn har de vennet seg til å tro på en liberalistisk samfunnsøkonomi. Ut fra det normsystemet som er bygget opp omkring den fri konkurranse og det private initiativ, er priskontroll og rasjonerings forkastelig. Slike tiltak kan i høyden tolereres som rent midlertidige forføyninger. Stort sett er det derfor ingen moralske oppfatninger som kan stimulere oppslutningen om disse rettsreglenes *innhold*.

I en konfliktsituasjon av denne art var flere løsninger tenkelig. Loyaliteten overfor fellesskapet, d. v. s.: lovligheten, kunne helt få overtaket. Resultatet ville bli en fordømmelse av enhver lovovertrødelse, rett og slett fordi den er en lovovertrødelse. En annen mulighet består i å rettferdiggjøre *enhver* handling som ikke støter an mot god forretningsmoral i frikonkurransens ånd, uansett om den medfører lovbrudd eller ikke. Et tredje alternativ består i at begge de to normsystemene, liberalismens og lovlighetens, fortsetter å leve side om side i den enkeltes forestillingsverden uten at ett av dem blir helt dominerende. Og det er nettopp dette siste alternativet som ser ut til å passe på svært mange av våre intervjuobjekter. På den ene siden hevder de kravet om lovlighet in abstracto og fordømmer lovovertrødelse rent generelt. På den andre siden rettferdiggjøre eller bortforklarer de en rekke spesielle typer av lovovertrødelse. Ut fra sitt eget verdisystem har den enkelte næringsdrivende omdannet lovens overtrødelsesbegrep og skapt sitt eget som er snevrere enn lovens. Inn i dette snevrere overtrødelsesbegrepet putter intervjuobjektene alle de overtrødelsene av pris- og rasjoneringsforskriftene som de finner usympatiske og fordømmer disse på det skarpeste. Men utenfor disse moralsk forkastelige overtrødelsene ligger de handlingstyper som ikke er »virkelige forbrytelser« trass i at de åpenbart er straffbare ifølge loven. På dette viset kan de næringsdrivende tilfredsstille sitt krav til seg sjøl om å være lovlige, forbrytellesfordømmende borgere samtidig med at de kan opprettholde sitt liberalistiske verdisystem og, innen visse grenser, handle ut fra økonomiske egeninteresser.

Vi skal nedenfor sitere endel uttalelser som illustrerer hvilke momenter som bestemmer hvor grensen mellom de »virkelige forbrytelser« og de andre overtrødelsene går:

Unnskyldende momenter.

Arsaken til overtrødelse ligger i egenskaper ved bestemmelsene:

«Lovene må være slik at de kan holdes. Det står i skriften: «og de ga lover som var fordervelige for folket».»

«De er nødt til å overtre. Det er for mange forskrifter, 3080 forordninger».

«Kontrollen demoraliserer voldsomt, det fabrikerer kjeltringer. Det er så masse bestemmelser som er unødige. Da blir folk rett og slett forbanna. Og det er klart at man alltid kan finne et smutthull. Man blir forbannet over at det er unødig og gjør så et trick».

Overtredelelene er bagateller.

«Overtredelelene er bare bagateller, misforståelser; det er feil, man kan jo ikke følge med i alle detaljer. Og det er helst bagateller som kontrollen hefter seg ved. Det er ikke noe sted så nøye kontroll som i matvarer, for der kan de bestemme feilen på ørets».

«Jeg er meget rettlinjert selv, opponerer alltid når noe ikke er korrekt, man kan jo ikke forsvare en overtredeelse. Er den ubevisst så er det bagateller. Jeg sier til kontrollen at jeg kanskje har tatt et øre for mye, men ikke for å berike meg».

Legitime økonomiske hensyn som årsak til overtredelelene.

«Når jeg ikke kan selge til fastsatt pris uten tap, så er det all right å overtre».

«Man må først og fremst tenke på sin fortjeneste. Det er det første hensynet. Kan det kombineres med bestemmelse, så er det bra. Elers så må mannen leve først og fremst».

Hensynet til forbrukerne, forbrukernes interesse. Unnskyldende.

«Rasjoneringsovertredelelene er for å hjelpe folk, for ikke å stille seg vrien i denne ellers så vanskelige tiden. Kan'ke være alt for pir-kete. Hvis ikke myndighetene gjør oss litt rommeligere, så gjør vi oss uvenner med folk. Fryktelig å la folk gå hardt og kaldt, særlig dette med løse merker ulovligheten. Ialfall stemplete merker burde være all right».

«Ja, en overtredeelse er en overtredeelse, enten den er av den ene eller den andre arten. — Kanskje det er mindre ille når det er for å hjelpe folk i nød. Mange som hjalp dem som kom hjem fra krigsfangenskap».

«Det kommer an på arten av overtredeelse. Hvis det er en familie med mange barn og lite merker og vedkommende skal ha noe det er nok av, så er det ikke noe galt i å la dem få det».

Overtredelelene skyldes «uvitenhet», e.l.

«Prisreguleringen skal en holde seg til så godt en kan. Men feilkalkulasjoner skal ikke bli straffet. Det blir ikke så meget at det har noe å si. Og jeg tror kontrollen da ser lettere på det nå enn før».

«Er det en bestemmelse så er den til for å overholdes, er det en uforskyldt overtredeelse så er det noe annet, bestemmelse er så innviklete».

«Overtredelelene skyldes rene uhellet».

Overtredelelene henger sammen med prinsipiell uvilje mot systemet.

«Overtredelelene skyldes at de er gjerne på alle bestemmelser og hele systemet. De vil være sine egne herrer».

«Nei, absolutt ikke. Når man ikke er enig i et system og vet at 60%

er imot de lovene som disse svinepelsene lager, så er det ingen forbrytelse. Noe annet med tyveri som er anerkjent forbrytelse».

Fordømmelsesverdige momenter.

Hensynet til forbrukerne. Fordømmende.

«Prisovertrødelse blir jo en slags bedrageri, av kundene. Hvis en tar samme pris for dårligere kvalitet — — —».

«Ja, personlig så syns jeg ikke overtrødelsene av prisbestemmelsene bør foregå. Synes det er skammelig. Nu som folk har så vondt for å kjøpe. Prisene på tekstiler er tre ganger det de var før krigen. En hvilken som helst funksjonær som kjøper en dress, må betale tre ganger mer enn før krigen. De får dårlig vare attpå. Det er skammelig å overtre. For de tjener godt».

Det er outsiders (kjeltringer o.l.) som overtrer.

«Det er løse selgere som har skaffet seg en vare, som ikke har noen bakgrunn som overtrer. De selger ikke for noe firma eller grossist. Det kommer ofte slike folk i forretningen. (På spørsmål om hva slags folk): Ofte bra antrukket. De har kanskje vært betjening i forretninger før».

«Det er den slags som dukker opp under høykonjunktur og ikke har noe med bransjen å gjøre og faller fra senere, som overtrer, rene døgnfluer. De har et annet formål: å utnytte konjunkturen i dag. Eldre firmaer vil eksistere så vel i oppgang som i nedgang».

«De som overtrer er folk som ikke har vært i bransjen, som er kommet til under krigen, kjøpt seg en forretning for å ha den i øyeblikket, ikke som en fremtidig levevei».

«Det er sånne som er moralsk defekte som overtrer. Tror det er små, nye outsiders, ikke gamle kjente. Det er slike som alltid dukker opp under slike forhold».

«Jeg kan ikke si det. Der hvor det har vært overtrødelsene, har det jo vært outsiders som har vært ute. Men det er ingen regel uten unntagelse. Som regel er det nye folk eller folk som ikke er i bransjen i det hele tatt».

Overtrødelsene henger sammen med pengebegjær (vinningsmotivet).

«Det kommer helt an på graden — å overløte et merke til en som trenger det bedre, er ikke noe galt. Å benytte seg av det for vinningskyld er forkastelig».

«Pengebegjær, det kan'ke være annet som får folk til å overtre».

Overtrødelsene er store av omfang.

«Selvfølgelig er det kriminelle tilfelle blant forretningene også. Jeg vet om en forretning som solte hele sukkerpartiet sitt f.eks. Det er i klasse med kriminelle forbrytelser. Men ellers ikke».

Myndighetene overtrer.

«Det er blitt skarpere kontroll enn det har vært, flere inspektører til å kontrollere oss kjøpmenn. De mener det er hos oss feilen ligger. Men det viser seg jo at det er i departementet at det svindles. Lagt sammen alt som blir svindlet bort slik, så er det mer enn vi sparer ved å ha kontrollen».

«Tilfellene ved rasjoneringskontoret har vært de største synderne. Da er det jo for å berike seg selv».

Det fremgår av denne undersøkelsen at det er en utbredt tilbøyelighet blant forretningsfolk til å sette et skarpt skille mellom ihvertfall visse overtredelser av pris og rasjoneringsbestemmelsene på den ene siden og »vanlige« kriminelle forbrytelser (underslag, tjueri, o. l.) på den annen side. Oppfatningene av overtredelsene, unnskyldningene etc., peker i retning av et slikt skille. Svarene på et direkte spørsmål om intervjuobjektet »mener en kan se på disse overtredelsene på samme måte som en ser på forbrytelser som tjueri, underslag, o. l.« bekrefter dette inntrykket. Bare 7 intervjuobjekter svarte ja på dette spørsmålet, mens 45 svarte ukvalifisert nei. 18 mente at pris- og rasjeringsovertredelser under visse betingelser måtte stilles på linje med vanlige forbrytelser.

Noen illustrerende svar på dette spørsmålet.

«Absolutt ikke, de er høyst forskjellige..... Dette er en krisebestemmelse. Det er ingen overlagt forbrytelse. Moralen er på et høyere trinn når det gjelder pris enn tyveri. Reguleringsovertredelser er meget bedre moralsk enn tyveri».

«Nei, det har ikke noe med forbrytelse å gjøre. Det er på samme måte som med en mann som parkerer ulovlig».

«Nei, kan ikke si det..... Disse bestemmelsene er kriseforanstaltninger. De skal ikke være permanente. Mye kjedeligere å få en bot for underslag av andres midler enn for overtredelser av disse tingene. Men en skal jo følge bestemmelsene. De må jo kalles kriseforanstaltninger, de må jo sies å være tidsbestemt».

«Nei, det er stor forskjell. Tyveri er gement. Dette ligger ikke på samme stadium. Den som gjør det vil ha renere samvittighet om det er en prisovertredelse. Det er ikke det samme som å gå opp og stjele en ting».

«Nei, nei, absolutt ikke. En forbrytelse er tyvaktig. Her kan det være at det er at en er for mild, ikke har oversikt, — og det skyldes ikke han selv, plutselig kan han sitte der, og så —».

Disse illustrasjonene kan vi tolke som symptomer på de psykologiske mekanismer intervjuobjektene bruker for å beskytte sine gamle innstillinger og oppfatninger i nye omgivelser. Ethvert menneskes verdisystem har en treghet; det gjør motstand mot forandring. Når nye påvirkninger dukker opp og reiser krav om revisjon av tidligere innstillinger og oppfatninger, vil individet verge seg ved å velge ut de påvirkningene som passer med disse og bare »se« dem. Andre erfaringer filtreres vekk hvis ikke det ytre presset fra kjensgjerningene er sterkt nok.

Grovt sagt er det to metoder som blir brukt som vern mot oppfatninger av pris- og rasjeringsovertredelsene som ville kreve en revisjon av de næringsdrivendes tradisjonelle innstillinger. Den ene består i en perseptuell utvelgelse av overtredelser

som intervjuobjektet selv kunne tenke seg å begå, og som så oppfattes utstyrt med en del unnskyldende kjennetegn. Den andre består i en perseptuell utvelgelse av overtredelser som ligger en selv fjernt, og som så blir fordømt skarpt. Vi står her ofte overfor et dilemma: Enten identifiserer den næringsdrivende seg med den straffende myndighet og fordømmer overtredelsen, men ser til gjengjeld ikke forbindelsen med sin egen atferd; eller han ser denne forbindelsen, men er istand til å rettferdiggjøre overtredelsen.

Disse forholdene spiller mindre rolle for straffens rent avskrekkende virkning. Men muligheten for å skape effektive straffetrusler på den økonomiske lovgivningens område er, som vi har sett (s. 2), begrenset. Uten at »private« moralske hemninger blir bygget opp, vil lovlydigheten innen dette feltet aldri bli særlig stor. Derfor er en grundigere kartlegging av de psykologiske trekk som ble nevnt ovenfor, av ganske stor praktisk betydning. Det er dessuten trekk som spiller en rolle ved straffens moralbyggende virkning på alle områder, selvom den praktiske betydningen kan variere fra felt til felt.

Uoverensstemmelsene mellom lovgivningens krav på den ene siden og håndhevingen samt private rettsoppfatninger på den annen side har vakt bekymring hos mange. Blant enkelte straffere-ttsteoretikere kan en spore en engstelse for at ineffektiv håndheving av — eller liten moralsk oppslutning om — en bestemmelse kan virke demoraliserende og føre til en mer omfattende svekkelse av lovlydigheten, eventuelt også på andre felter.¹⁾

På et mer praktisk plan ble det hevdet av enkelte at offentliggjøringen av et stort antall (titusener) rasjoneringsovertredelser i byggevirksomheten ville bryte ned den alminnelige lovlydighet. I vårt materiale som ble samlet inn umiddelbart etter denne »skandalen«, kunne vi ikke merke at den hadde spilt noen rolle. Det svarer også til vår oppfatning av den dobbeltheten en ofte finner in individets innstilling til rettsregler og lovovertrædelser. »Den alminnelige lovlydighet« er et sett av oppfatninger og innstillinger som er tømret sammen gjennom lang tids erfaringer og underbygget av vesentlige behov og gruppeidentifikasjoner. Oppfatningen av en enkelt overtredelse er en mer ustabil og midlertidig struktur. Støter de to sammen, så er det oppfatningen av den enkelte overtredelse som vil bli nøytralisert — som

¹⁾ Se Johs. Andenæs: Strafferettens alminnelige del I, 1949, s. 52. A. V. Lundstedt: Föreläsningar över valda delar av obligationsrätten, s. 24—25. Ivar Agge: Studier över det straffrättsliga reaktionssystemet I, s. 106.

regel. Svært ofte ved at den blir bortforklart, som noe som ikke har å gjøre med »virkelige forbrytelser«. »Den alminnelige lovlydighet« kan være like fast forankret selvom både håndhevingens ineffektivitet og moraloppfatningenes avvikende karakter på enkelte områder synes å arbeide i motsatt retning.

»White-collar crime«.

De lovovertrædelsene som beskjeftiger oss her, er for det meste typiske »white-collar crimes«. Den kjente amerikanske kriminologen Sutherland definerer disse som »forbrytelser begått under yrkesutøvelsen av respektable personer med høy sosial status.«¹⁾ Han har også levert en del hypoteser om og karakteristikk av »hvitsnippforbrytelsene« som har en viss relevans for vårt materiale. Sutherland fastslår at det foreligger en vesentlig ulikhet mellom overtredelser av den økonomiske reguleringslovgivningen og andre forbrytelser. »Den viktigste ulikheten ligger i lovovertrædernes oppfatning av seg selv og almenhetens oppfatning av dem. Den profesjonelle tjuv oppfatter seg selv som en tjuv og blir også oppfattet slik av almenheten. Siden han ikke har noe ønske om at stå høyt i det alminnelige omdømme, er han stolt av sitt ry som forbryter. Forretningsmannen, på den annen side, tenker på seg selv som en respektabel borger og blir også, stort sett, betraktet slik av almenheten . . . Selv når de næringsdrivende bryter lovene, oppfatter de seg ikke som forbrytere.«²⁾

Sutherland finner forklaringen på denne rettsoppfatningen blant de næringsdrivende i to forhold, som også synes å gi endel av forklaringen på innstillingene i vårt materiale. Det er på den ene siden de tekniske vansker ved håndhevingen av den økonomiske lovgivningen,³⁾ og på den annen side at det ikke er noen klar opposisjon mot forretningsmannens rettsstridige atferd fra hele det lovlydige publikums side og ikke noen helt utvetydig fordømmelse fra administrasjonen.⁴⁾

Sutherland insisterer ut fra en rent legal definisjon på å kalle overtredelser av den økonomiske lovgivningen *forbrytelser*. Ut fra denne i og for seg fullt berettigete språkbruken kommer han til en vidtrekkende konklusjon. »Det er klart at hypotesen om at forbrytelser skyldes personlig og sosial patologi, ikke passer på »hvitsnippforbrytelser«. Og hvis patologiske forhold ikke forklarer disse forbrytelsene, så er de ikke vesentlige faktorer for

¹⁾ Edwin H. Sutherland: White Collar Crime. Bloomington. 1949. s. 9.

²⁾ L.c. s. 221—222.

³⁾ L.c. s. 254.

⁴⁾ L.c. s. 266.

forbrytelser overhodet«. For Sutherland er dette opptakten til en annen universalforklaring på forbrytelser, nemlig »differential association«.¹⁾ For oss synes det rimeligere å slutte at det ikke lønner seg å søke etter *ett* forklaringsprinsipp for *alle* forbrytelser, og at generelle hypoteser om årsaker til forbrytelser — uten spesifikasjon av *hvilke* forbrytelser — er temmelig ufruktbare.

Sutherlands synspunkter fører over i et generelt spørsmål om sammenhengen mellom et samfunns statussystem og dets strafferett. Straffebudene på den økonomiske lovgivningens område har i uvanlig høy grad en brodd mot individer med høy sosial status. Der ligger sannsynligvis den viktigste grunnen til at de ikke har større »moralbyggende virkning«. Hos de fleste er det en tilbøyelighet til å forbinde forbrytelse og straff med lav sosial status. Ethvert samfunn har alltid vært organisert — blant annet gjennom straffelovgivningen — til beskyttelse for de som har hatt makten og høy sosial status mot de som har hatt lav sosial status. Dette er selve kjernen i det forhold at en ikke kan finne noe samfunn uten en hierarkisk oppbygning, og er igrunnen bare en annen måte å si dette på. Når først den hierarkiske strukturen i samfunnet er gitt, er det en rekke faktorer som alle trekker i retning av en nær forbindelse mellom lav sosial status og forbrytelse og straff. Det er f. eks. de som har minst status som har mest å vinne og minst å tape ved å sette seg ut over de straffebudene som beskytter de mer velstiltes rettigheter. Og det er blant grupper med lav status en finner individer med liten utdannelse og liten makt og tilsvarende liten evne til å unngå å bli oppdaget eller å unndra seg straff, hvis de først begår en forbrytelse.

Når vi idag finner en ganske utstrakt kriminalisering av handlinger begått av folk med høy status, er det et symptom på strukturelle særtrekk ved endel moderne samfunn hvor vi ikke lenger finner et enkelt status-hierarki, men flere side om side. Eller vi kan også se det som symptom på at vi befinner oss i en overgangsfase fra ett hierarkisk system til et nytt. Studier af straffens sosiale funksjon i en slik overgangstilstand gir derfor ikke bare bidrag til penologien, men også til den generelle sosiologiske utforskning av samfunnsstrukturer.

Vilhelm Aubert.

¹⁾ L.c. s. 266. Se også Sutherland: Principles of Criminology. 4. utg. 1947 s. 6—9.

Pressens behandling af retssager.

Meddelelse fra det af Dansk Kriminalistforening nedsatte forhandlingsudvalg.

Da pressens behandling af retssager i forskellige tilfælde har givet anledning til kritik, besluttede Dansk Kriminalistforenings bestyrelse den 11. december 1947 at nedsætte et udvalg til behandling af forholdet mellem presse, politi og domstole. Udvalget kom til at bestå af formanden, professor, dr. jur. *Stephan Hurwitz*, overretssagfører *K. Anker-Jensen*, politiinspektør *O. H. Krenchel*, landsdommer *Theodor Petersen* og Kriminalistforeningens sekretær, landsretssagfører *Jon Palle Buhl*.

Umiddelbart efter udvalgets nedsættelse rettede Dansk Kriminalistforening henvendelse til forskellige organisationer for at indsamle arbejdsmateriale. Man tilskrev således Den danske Dommerforening, Politimesterforeningen, politiadvokaterne ved Københavns undersøgelseskamre, Sagførerrådet og Foreningen af beskikkede Sagførere. I løbet af foråret og sommeren 1948 modtog Dansk Kriminalistforening et righoldigt materiale med eksempler på tilfælde, hvor retsvæsenets repræsentanter påpegede mangler ved pressens behandling af politistoffet og retsstoffet.

Allerede ved udvalgets nedsættelse blev det besluttet, så snart materialet var tilvejebragt, at søge forhandling optaget med pressens organisationer. Ved skrivelse af 1. december 1948 rettede Dansk Kriminalistforening derfor henvendelse til Danske Dagblades Fællesrepræsentation og Danske Journalisters Fællesrepræsentation og gjorde disse organer bekendt med udvalgets eksistens og dets undersøgelser, idet man anmodede om en forhandling, hvortil pressen erklærede sig villig.

Der afholdtes derfor et forberedende møde den 27. september 1949, hvor Danske Dagblades Fællesrepræsentation var repræsenteret af redaktørerne *Niels Hasager* (Politiken), *N. Chr. Christensen* (Horsens Folkeblad) og *Frede Højmark* (Demokraten, Aarhus) og Danske Journalisters Fællesrepræsentation af redaktørerne *Søren Hansen* (Politiken), *Aage Chr. Jørgensen* (Fyns Tidende) og *Robert Kjældgård* (Social-Demokraten), medens Dansk Kriminalistforening var repræsenteret ved det ovennævnte udvalg. Dette forelagde det indsamlede materiale og foreslog, at der blev nedsat et fællesudvalg, der efter at have gennemdrøftet

forholdene skulle søge at nå til enighed om visse retningslinier for pressens behandling af retsstoffet.

Efter at spørgsmålet påny havde været forelagt pressens organisationer, blev der nedsat et samarbejdsudvalg, bestående af følgende medlemmer:

Danske Dagblades Fællesrepræsentation: Redaktør Niels Hasager (Politiken), Frede Højmark (Demokraten, Aarhus) og Waldemar Petersen (Sorø Amtstidende, Slagelse).

Danske Journalisters Fællesrepræsentation: Redaktør Søren Hansen (Politiken), Aage Chr. Jørgensen (Fyns Tidende) og Robert Kjældgård (Social-Demokraten).

Samarbejdsudvalget har afholdt fællesmøder den 16. februar, 16. marts, 14. april og 6. oktober 1950, hvor man har forhandlet om politi- og retsreportage. Der er optaget referat af forhandlingerne. På grundlag af disse kan følgende synspunkter fastslås:

Vedrørende politireportagen:

Hvem bør give meddelelser til pressen?

Kriminalistforeningen har stærkt fremhævet det uheldige i, at der fra uofficielle og inkompetente kilder inden for politiet tilflyder pressen meddelelser om straffesager. Det, der finder sted, er en overtrædelse af tjenestemandsløven. Endvidere gives der på denne måde ofte urigtige eller ufuldstændige oplysninger eller dog oplysninger, hvis fremkomst på det pågældende tidspunkt kan være til betydelig skade for politiets undersøgelser.

Man foreslår derfor fra Kriminalistforeningens side, at meddelelser fra politiet i København til pressen fremtidig kun kan ske fra følgende politiembedsmænd:

Chefen for Opdagelsespolitiet, souschefen for Opdagelsespolitiet, kriminalkommissæren for afdeling A, kriminalkommissæren for afdeling B, kriminalkommissæren for afdeling C og kriminalkommissærerne for afdeling S.

Endvidere kan meddelelser til pressen gives af den ledende politiadvokat og politiadvokaterne ved undersøgelseskamrene samt uden for kontortid af den vagthavende kriminalassistent ved hovedstationen. Undtagelsesvis vil der i enkelte tilfælde blive givet speciel bemyndigelse til en kriminalpolitimand til at give oplysning om en særlig af ham behandlet sag.

For provinsens vedkommende bør der søges gennemført en tilsvarende ordning, hvorefter den ansvarlige leder af kriminalpolitiets afdeling, når han ikke selv er til stede og kan give oplysninger, bemyndiger en stedfortræder til at informere pressen og udtale sig om det af politireporterne fremskaffede materiale.

Pressens repræsentanter kan dog på det foreliggende grundlag ikke binde sig til den af Kriminalistforeningen foreslåede ordning, men finder det nødvendigt, at politireporterne som hidtil har adgang til at skaffe sig de fornødne oplysninger også fra anden pålidelig kilde. Stammer oplysningerne fra andre end politiets ansvarlige chefer, bør materialet forelægges disse til verificering.

Iøvrigt har der efter pressens repræsentanters opfattelse ikke under udvalgets arbejde foreligget eksempler på, at politiets arbejde er blevet skadet af oplysninger til pressen fra »inkompetente kilder«.

Til hvem bør disse meddelelser gives?

Bladenes faste politireportere bør til politiet introducere de kolleger, der også beskæftiger sig med politistoffet, ligesom der bør afholdes orienterende foredrag eller praktisk tilrettelagte kurser for politireportere om straffe- og retsplejespørgsmål.

Politireportagens indhold:

Opmærksomheden henledes på det misforhold, der undertiden er mellem overskrifter og tekster, hvorved læserne gennem overskrifterne undertiden kan få et forkert indtryk af det, der i virkeligheden er foregået.

Det er uheldigt, at skyldspørgsmålet undertiden foregribes. Så længe der er tvivl om skyldspørgsmålet, bør der tages fornødent hensyn hertil i referat og omtale af sagen.

Man fastslår betydningen af det allerede gældende princip, hvorefter selvmordsforsøg og selvmord som regel ikke omtales i bladene, med mindre motivet har været kriminelle handlinger af en sådan art, at omtale måtte være naturlig, eller der iøvrigt foreligger ganske særlige omstændigheder.

Detaljerede skildringer i drabssager og sædelighedssager bør undgås.

Med hensyn til billedreportage bør der udvises takt og tilbageholdenhed.

Kriminalistforeningens repræsentanter henstiller til pressen i videst muligt omfang at undlade interviews med personer, der skal afgive forklaring til politiet, og som kan forventes indkaldt som vidner i retten. Det kan befrygtes, at sådanne personer vil føle sig bundet af de udtalelser, de har afgivet til pressen før deres forklaringer til politiet og retten.

Pressens repræsentanter finder en henstilling om takt og særlig forsigtighed på dette område naturlig, men kan ikke gå med

til en så vidtgående henstilling, som den Kriminalistforeningen fremsætter.

Vedrørende retsreportagen:

*Hvilke sager bør refereres
og hvorledes finder pressen frem til disse sager?*

Kriminalistforeningens repræsentanter erkender, at et interessekriterium må være afgørende for, hvilke sager der refereres, men finder det ønskeligt, at domstolene giver pressen oplysninger om, hvornår der foretages sager, der har oplysende og belærende interesse for en større læsekreds.

I et sådant samarbejde er pressen også positivt interesseret.

Referaternes indhold.

Referater af straffesager må være objektive og loyale. Referaterne må give rimeligt udtryk for både anklagemyndighedens og forsvarernes synspunkter.

Sager, der refereres, bør såvidt muligt gengive, hvad tiltalen går ud på, og hvad anklagemyndighedens argumenter herfor er, hvad forsvaret påstår, og hvad dets argumenter går ud på, samt dommen i sagen.

Pressens repræsentanter henstiller til forsvarerne, at de i store sager — så vidt muligt ved sagens begyndelse — giver referenterne et skriftligt grundlag til brug for referatet af forsvarets procedure.

Når et blad nøjes med en afrundet omtale af en straffesag, bør det af denne omtale klart fremgå, hvad der er tiltalt for, hvad der er dømt for, og hvad straffen går ud på.

Når anklageskriftet anvendes som grundlag for omtale af sagen bør det med tilstrækkelig klarhed fremgå af det anførte, at der kun er tale om et anklageskrift, og at tiltalen ikke er ensbetydende med en domfældelse.

Psykiatriske erklæringer bør kun gengives, når de dokumenteres under retsforhandlingerne, og selv da med skånsomhed.

Betinget domfældte bør ikke nævnes ved navn, når det drejer sig om unge mennesker. Man bør iøvrigt undlade navngivelse af personer, impliceret i kriminalsager, når navngivelsen uden at tjene noget fornuftigt formål ville tilføje vedkommende eller hans pårørende en urimelig krænkelse.

Referaterne bør fremtræde som rene referater, således at referentens kommentarer på en for læseren tydelig måde udskilles fra referatet ved at blive anbragt for sig i vedkommende artikels indledning eller slutning.

Ved referat af ankesager, hvor dommen ændres, bør det i det omfang, det fremgår af den afsagte dom, forklares, hvorfor ændringen indtræder.

Kritik af domstolene bør have en strengt saglig karakter.

Kriminalistforeningen ønsker indført følgende retningslinie:

Når et blad har bragt et referat i en sag, men på grund af redaktionens slutning ikke har kunnet medtage de anførte synspunkter fra begge sider, bør samme blad den følgende dag gøre plads for de oplysninger, der fremkom fra forsvarers side.

Pressens repræsentanter mener, at det af praktiske grunde vil være vanskeligt at få en sådan regel gennemført. Desuden vil eftermiddagsproceduren i vigtige sager normalt være refereret eller omtalt i morgenbladene.

Pressen erkender, at der her foreligger et problem, som de enkelte blade må have opmærksomheden henledt på.

Pressen finder det ønskeligt gennem Dansk Kriminalistforening at kunne indbringe eventuelle klager fra pressens side i forbindelse med politi- og retsreportagen for de kompetente instanser til drøftelse og afgørelse. Dansk Kriminalistforening er for sit vedkommende villig til at medvirke til sådanne forhandlinger med henblik på klargørelse af eventuelle tvivlsspørgsmål.

København, i marts 1951.

P.U.V.

Stephan Hurwitz.

Om virkningen af interneringsophold på sindssygehospitaller.

En efterundersøgelse af 112 udskrevne, tidligere internerede patienter.

Af overlæge dr. med. KURT H. FREMMING.

Hvis man vil forsøge at nå frem til en afklaring af spørgsmålet om, hvilke af samfundets retslige reaktioner overfor lovovertrædere, som er de mest hensigtsmæssige med hensyn til at bekæmpe kriminaliteten i samfundet, er det nødvendigt at foretage katamnesticke undersøgelser såvel af personer, som har afsonet frihedsstraf i fængsler, som af mennesker, der har været undergivet andre former af kriminalpolitisk behandling. Her tænker jeg særlig på de ikke-tidsbegrænsede interneringsophold i psykopatanstalter og sindssygehospitaller.

Nu må man naturligvis have for øje, at det klientel af kriminelle personer, som er genstand for disse forskellige retslige reaktioner, er forskelligt. De pågældende individer har kun eet fælles, nemlig at de har overtrådt straffeloven.

Betragter vi samtlige lovovertrædere, så ser vi en flok mennesker af meget forskellig sjælelig struktur. Foruden den store gruppe personer, som vi benævner normale, ser vi en række mere eller mindre sjæleligt abnorme individer. Hvordan er nu samfundets reaktion overfor denne uensartede gruppe af mennesker? Overfor langt størsteparten af dem (ca. 80%) fastholdes endnu det gamle princip, at forbrydelse bør efterfølges af straf. Enhver forbrydelse må »sones« gennem en straf af en bestemt størrelse. Denne tidsbegrænsede indespærring i fængsler er stadig den mest anvendte form for behandling af kriminelle individer, og den anvendes i udstrakt grad uanset, at der i de sidste decennier har vist sig en voksende forståelse af, at denne behandlingsform er lidet hensigtsmæssig, ofte virkningsløs og i ikke få tilfælde direkte skadelig som følge af den sociale afsporing af den straffede, som den medfører.

De lovovertrædere, hvis sjælelige habitus er så afvigende, at de omfattes af straffelovens § 16, straffes ikke, og det samme gælder en del personer med mindre massive sjælelige forstyrrelser, som i henhold til § 17 anses for uegnede til påvirkning gennem straf. Samfundet beskytter sig dog mod disse sjæleligt abnorme mennesker på anden måde. Selv om disse mennesker ikke underkastes straf efter de i straffeloven fastsatte normer, så anses de dog alligevel for socialt ansvarlige for deres handlinger, og samfundet føler sig berettiget til at bestemme over deres person og til tvangsmæssigt at indespærre dem på hospitaler eller anstalter

gennem kortere eller længere tid. En sådan tvangsmæssig indgriben i et menneskes tilværelse må nødvendigvis føles som en straf af den, der berøves sin frihed.

Samfundet må dog have ret til at beskytte sig mod asociale individer, uanset om disse anses for psykisk normale eller abnorme; men måske var det mere reelt og tiltalende (således som *Kinberg* har foreslået) ikke at skelne så skarpt imellem straf og fritagelse for straf (ganske vist mod anbringelse under offentlig institutionsforsorg) og i stedet for hellere tale om retslige reaktioner eller repressalier af forskellig art overfor asociale handlinger — reaktioner, der blot ikke bestemmes af forbrydelsens art og gravitet, men af den kriminelle persons psykiske beskaffenhed.

Der har i de senere år hersket megen tvivl om, hvorvidt den behandling af lovovertrædere, som vi gennem mange år har anvendt og fremdeles anvender for at bekæmpe kriminaliteten, er formålstjenlig. For at konstatere virkningen af de straffe og andre retslige foranstaltninger, som samfundet i dag anvender overfor kriminelle personer, burde man sætte større undersøgelser i gang med det formål at bestemme det kriminelle recidiv og den sociale karriere hos personer, som har afsonet fængselsstraf, ungdomsfængsel og arbejds hus etc. Desuden bør virkningen af særbehandling af psykisk abnorme personer undersøges. Det drejer sig her om efterundersøgelser af personer, som ved dom har været anbragt i helbredelsesanstalter for drankere (som det så optimistisk hedder) og af de fra psykopatanstalterne løsladte fanger.

Endelig bør man også søge at få så fyldigt et indtryk som muligt af virkningen af interneringsophold på åndssvageanstalter og sindssygehospitaller, navnlig med henblik på den mest adæquate retslige behandling af § 17 folk, altså af psykopater, morfinner, hjernetraumatikere og alkoholister med psykopatisk karakter.

For at yde bidrag til dette sidste spørgsmåls opklaring har jeg foretaget en katamnestic undersøgelse af 112 personer (100 mænd og 12 kvinder), som fra 1930 til 1944 er blevet udskrevet fra Sct. Hans Hospital efter interneringsophold her. De spørgsmål, som det har været magtpåliggende at få besvaret, er: Hvor mange af probanderne er recidiveret kriminelt efter udskrivningen, og hvorledes har de pågældende klaret sig socialt — har opholdet her eventuelt afsporet dem yderligere i social henseende?

I årene fra 1930 til 1944 har der på Sct. Hans Mandshospital opholdt sig ialt 221 politiindlagte patienter. Ved »politiindlagte« forstås patienter, som enten er blevet anbragt her i tilslutning til dom om anstaltsanbringelse i henhold til straffelovens § 70, eller som er blevet overflyttet hertil fra københavnske fængsler på grund af psykosier opstået under varetægtsophold eller under

strafafsoning. Til de »politiindlagte« henregnes endvidere nogle patienter, som er blevet indlagt i henhold til justitsministeriel resolution (det såkaldte forvaringsdekret). Blandt det samlede antal politiindlagte patienter interesserer vi os ved denne undersøgelse kun for den gruppe patienter, som er blevet anbragt her ifølge dom og forvaringsdekret. Det drejer sig om 167 patienter, hvoraf 12 er døde under opholdet, 18 blev overflyttet til andre hospitaler, Sikringsanstalten eller Psykopatforvaringsanstalten. 100 blev udskrevet og 27 henlå her den 1/1—1945.

Af patienter med interneringsdom blev der fra Sct. Hans Mands-hospital altså udskrevet ialt 100 patienter i årene fra 1930 til 1944. Fra Kvindehospitalet blev der i samme tidsrum udskrevet 12 internerede kvindelige patienter, som jeg har draget med ind i mit materiale. Tilsammen består materialet således af 112 mandlige og kvindelige psykisk abnorme lovovertrædere.

66 af probanderne er dømt efter § 16, og 32 efter § 17. Af dem, der blev udskrevet i de første år efter 1930, var desuden 7 dømt efter § 38, stk. 2, i straffeloven af 1866. Endelig er 3 alkoholister dømt efter § 73, og 4 probander er blevet anbragt i henhold til justitsministerielt forvaringsdekret.

Hvilke sjælelige afvigelse fandtes nu hos disse probander?

Derom giver tabel 1 oplysning. Det ses, at der ialt var 52 patienter med psykoser af forskellig art. (4 schizofrene, 9 manio-depressive, 17 paralytikere, 16 med psykogene psykoser, 2 lidende af karakterogen, evolutiv paranoia og 4 med senil demens.) An-

Tabel 1. Probanderne fordelt efter diagnose og kriminalitetsform.

	Schizofreni	Psykosis man.-depr.	Dementia paralytica	Psykogen psykose	Dementia senilis	Paranoia	Psykosier ialt	Epilepsi	Encephalitis	Traumatiske hjerneledsler	Psykopati	Alc. chron.	Morfin. chron.	Sinker	Ialt
Øveri, indbrud, underslæb	1	2	5	7			15	2	1	2	14			2	36
Ødrageri, falsk		4	1	2			7		1	1	7	1	3		20
Øld, røveri, drab, trusler	2	1	1	5		2	11	2	1	3	3	3			23
Ørbrydelser mod kønssædeligheden	1	2	10	1	4		18	1	2		6				27
Øandstiftelse				1			1		1			1			3
Ødre											3				3
Ialt	4	9	17	16	4	2	52	5	6	6	33	5	3	2	112

tallet af udskrevne schizofrene, ved dom anbragte patienter er som venteligt meget ringe. Det store flertal af internerede schizofrene patienter opholder sig stadig på hospitalet eller er døde her. Derimod er der udskrevet en hel del internerede paralytikere, og en del patienter, som var lidende af psykogene psykoser (overvejende psykogene depressioner) er udskrevet efter, at de er blevet helbredt for deres sindslidelse. 4 senilt demente patienter har man anbragt hos familie.

60 probander led af andre psykiske afvigelser. Det drejer sig om 5 epileptikere, 6 encephalitikere, 6 patienter med traumatiske hjernelidelser, 33 psykopater, 5 alkoholister, 3 morfinister og 2 sinker. Mange af disse probander har naturligvis flere diagnoser, men ved opstillingen her er de rubriceret under den lidelse eller defekttilstand, som må anses for grundlidelsen. Drikfældige psykopater er således henregnet til psykopatigruppen; derfor er det antal probander, der har diagnosen alkoholismus chronicus så ringe.

Probandernes alder på interneringstidspunktet fremgår af tabel 2. Der er 4 helt unge under 20 år. I de 3 følgende 10-års grupper er der praktisk taget lige mange indlæggelser. Som venteligt ind-

Tabel 2. Probandernes alder på interneringstidspunktet.

Alder	15-19	20-29	30-39	40-49	50-59	60-69	70-79	Ialt
Samtlige psykoser	1	10	10	17	8	4	2	52
Epilepsi Encephalitis Encephalopatia traumat.	2	8	4	3				17
Psykopati Alkoholismus chron. Morfinismus chron.	1	8	16	12	3	1		41
Sinker		2						2
Hele materialet	4	28	30	32	11	5	2	112

lægges flertallet af psykopater og alkoholister før det 40. år, medens der af patienter med psykoser indlægges mere end halvdelen (31 af 52) efter det fyldte 40. år.

Vi skal nu betragte de lovovertrædelser, som probanderne er dømt for. (Se tabel 1) Flertallet af dem (56) har begået berigelsesforbrydelser. 23 er dømt for voldsforbrydelser og trusler om vold eller drab. Som venteligt er et forholdsvis stort antal (27) blevet anbragt her på grund af sædelighedsforbrydelser. Det drejer sig først og fremmest om uterlighed mod børn, men også

exhibitionisme, blodskam samt alfonseri og rufferi træffes i denne gruppe. Paralytikerne leverer et ret stort kontingent af disse lovovertrædere, og samtlige 4 patienter med senil demens er som venteligt også dømt for uterlighed. Endelig er der 3 probander, som har gjort sig skyldige i brandstiftelse.

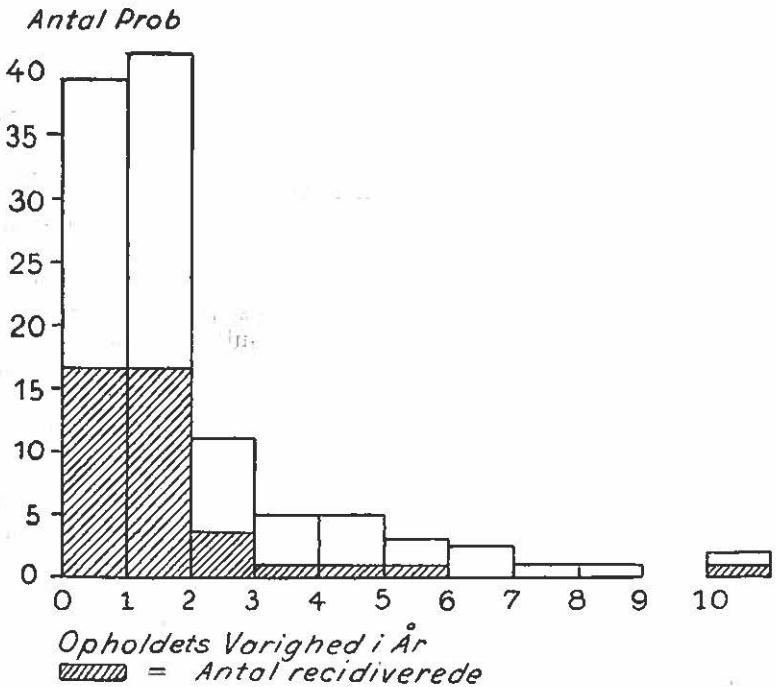
$\frac{2}{3}$ af psykopaterne har begået berigelsesforbrydelser. Blandt bedragerne findes nogle manio-depressive i manisk fase. Indenfor gruppen voldsforbrydelser finder vi næsten alle diagnoser repræsenteret. Der er 5 patienter med psykogene psykoser, 2 kværlantparanoikere, et par epileptikere, 3 patienter med traumatisk hjernelidelse samt 3 alkoholister.

3 probander (1 mand og 2 kvinder) er dømt for drab. Den mandlige proband havde under en svær psykogen depression kvalt sin 6 års dreng; hans påfølgende suicidalforsøg mislykkes. Af kvinderne var den ene manio-depressiv og havde under en endogen melancholi druknet sin 5-årige søn ved at holde ham under vandet i en å, som hun var vadet ud i. Den anden kvinde var psykopat af emotiv, stemningslabil type. Under en psykogen depression kastede hun sine 2 piger (på 11 og 6 år) ud af vinduet fra 4. sal. Den ældste pige blev dræbt.

3 probander er dømt for drabsforsøg. 2 af disse var drikkæfdige psykopater med jalousiforestillinger; også i det 3die tilfælde var motivet svær jalousi, men probanden var her en tidligere psykisk normal person, som under en psykogen depression og i bevidsthedssløret tilstand forsøgte at myrde sin hustru med en dolk.

Hvad angår *interneringsopholdenes varighed* viser det sig, at disse varierer fra $3\frac{1}{2}$ måned til 12 år, men for størsteparten af probanderens vedkommende har opholdene været relativt kortvarige. Kun 6 probander blev udskrevet efter et ophold på under 6 måneder, men for 33 probanders vedkommende lå interneringsopholdets varighed på mellem 1—2 år. Som det ses på *den grafiske fremstilling*, var interneringsopholdets længde for langt størsteparten af probanderne (nemlig 79, d.v.s. 70 %) under 2 år, mens kun 33 havde længere ophold. Kun 4 probander har været her i mere end 7 år, nemlig i henholdsvis 8, 9, 11 og 12 år. De fleste interneringsophold har haft en varighed mellem $\frac{1}{2}$ — $1\frac{1}{2}$ år. Der er ingen forskel på interneringsopholdenes varighed i psykosegruppen og hos probanderne med andre psykiske abnormtilstande. I psykosegruppen ligger 37 af 52 probanders ophold under 2 år (d.v.s. 71 % under 2 år), i den anden gruppe er det samme forhold 42 af 60, altså også 70 % under 2 års ophold. Langt de fleste psykopaters ophold på Sct. Hans Hospital varer fra 1— $1\frac{1}{2}$ år. Det er utvivlsomt for kort, men hospitalet vil nødvendig tilbageholde dem længere, fordi de passer så dårligt ind i vort øvrige patientklientel.

Vi skal nu se på resultatet af de internerede patienters ophold

Recidivet i forhold til opholdets varighed.

på hospitalet med henblik på forekomsten af kriminelt recidiv og patienternes evne til at klare sig i tilværelsen efter udskrivningen.

Ved henvendelse til politiets rigsregistratur fik jeg oplysning om sigtelser, henlagte sager og afsagte domme over mine probander. Desuden har jeg søgt at komme i forbindelse med hver enkelt af de til materialet hørende mandlige og kvindelige probander. Nogle af dem mødte efter tilsigelse på Dagmarhus eller her på hospitalet og fortalte om deres skæbne siden udskrivningen; flere er blevet opsøgt i deres hjem. De probander, som havde taget ophold på Sjælland uden for København er pr. bil blevet besøgt, og endelig har vor socialrådgiver foretaget en rejse til Fyn og Jylland for at træffe probander eller slægtninge til sådanne, som var flyttet dertil. Til 2 fjerntboende probander i det nordlige Jylland har jeg sendt et spørgeskema, som blev returneret i udfyldt tilstand.

Naturligvis kunne det ikke undgås, at der i et sådant materiale af kriminelle, psykisk abnorme personer var nogle, som stillede sig fuldstændigt afvisende og vrangvillige overfor undersøgelsen. For det første bryder kun de færreste mennesker sig om at drøfte et tidligere ophold på sindssygehospital, men endnu vanskeligere stiller forholdet

sig, når dette ophold ydermere havde karakter af et interneringsophold i tilslutning til en pådømt strafbar handling.

Det kan derfor ikke undre, at der blandt de efterundersøgte probander var nogle få, som rent ud nægtede at give nogen som helst oplysninger. En optælling viser: Af de 112 probander mødte 21 på hospitalet eller på Dagmarhus efter tilsigelse. 51 blev besøgt i deres hjem (eller hvis de var døde, indhentedes oplysninger i hjemmet hos deres nærmeste pårørende eller deres tilsynsværge). 12 probander er blevet genindlagt her eller på andre hospitaler, hvor de kunne undersøges. 17 hensad på undersøgelsestidspunktet i Psykopatforvaringsanstalten, i fængsler, drankerhjem eller i arbejdsanstalt, hvorfra oplysninger kunne fremskaffes. 4 probander gav oplysninger pr. brev. Til 2 probander, som var døde, kunne slægtinge ikke opspores, og endelig nægtede 5 probander at medvirke ved undersøgelsen. Om samtlige probander på nær 7 kunne oplysninger om deres forhold efter udskrivningen altså indhentes. Dette giver en opsporingsprocent på 94.

Hvordan er det nu gået disse 112 probander efter deres udskrivning herfra? For det første har jeg forsøgt at vurdere probandernes sociale karriere efter udskrivningen. Dette er gjort dels ved samtaler med probanderne, iagttagelse af deres hjem og familie, dels ved indsamling af oplysninger, som kan belyse probandernes placering i samfundet, deres arbejdsforhold, evt. vedvarende arbejdsløshed med offentlig understøttelse, oppebæring af invaliderente eller aldersrente, tilstedeværende drikfældighed, evt. ophold på drankerhjem eller arbejdsanstalt, genindlæggelse på sindssygehospital eller hensidden i fængsler eller psykopat-anstalt. (Tabel 3)

På undersøgelsens skæringsdag den 1. januar 1949 var 22 af probanderne afgået ved døden. I betragtning af at materialet kun indeholder 4 senile probander, er påfaldende mange af probanderne døde tidligt. Dette skyldes det forholdsvis store antal selvmord. 14 af disse 22 afdøde probander er døde som følge af sygdomme og ulykkestilfælde, 7 har begået selvmord, og 1 er blevet dræbt under besættelsen af modstandsbevægelsen (en såkaldt »likvidering«). I den almindelige befolkning udgør selvmord 1½—2 % af samtlige dødsfald. I dette materiale er forekomsten af selvmord altså ganske betydeligt forøget, idet ikke mindre end ⅓ af dødsfaldene er selvmord. De suiciderede probander var næsten alle psykopater eller morfinister.

Af de 90 probander, som var i live den 1/1—1949, boede 54 i København, 14 havde bopæl rundt om på Sjælland, og 2 var flyttet til Jylland. 8 var på skæringsdagen anbragt i Forvaringsanstalten for Psykopater, og 5 hensad i fængsler. Endvidere havde 4 ophold på drankerhjem eller arbejdsanstalter, og endelig var 3 blevet genindlagt på Sct. Hans Hospital. 5 probander nægtede at medvirke ved undersøgelsen, hvorfor deres sociale forhold efter udskrivningen ikke har kunnet bedømmes.

Vedrørende de 65 probander, som levede frit i samfundet, viser

Tabel 3. Probandernes forhold til straffeloven efter udskrivningen.

	Schizofreni	Psykosis man.-depr.	Dementia paralytica	Psyko- gen Psyko- se	Paranoia	Dementia senilis	Psyko- ser ialt	Epilepsi	Encephalitis	Traumatiske hjernelidelser	Psykopati	Alc. chron.	Morfin. chron.	Sinker	Psyk. abn. + Psyko- ser ialt
Idømt fængselsstraf		2	1	3			6	1		1	7	1	1	1	12
Idømt Psyko- patforvaring							0			1	9		1		11
Genindlagt på sindssygehosp.		1	2				3		2		5				7
Tilsyn efter § 70							0		1						1
Samlet krimi- nelt recidiv		3	3	3			9 (17 ⁰ / ₀)	1	3	2	21	1	2	1	31 (52 ⁰ / ₀)
Intet kriminelt recidiv	4	6	14	13	2	4	43	4	3	4	12	4	1	1	29
Ialt	4	9	17	16	2	4	52	5	6	6	33	5	3	2	60

de indsamlede oplysninger, at 41 klarede sig godt eller dog nogenlunde godt. Flertallet af dem havde arbejde, nogle levede af aldersrente eller pension. 24 havde haft en dårlig social karriere. De fleste af disse var vedvarende arbejdsløse eller havde kun løst arbejde nu og da. Nogle af dem modtog invaliderente og levede i dårlige forhold. 6 var drikfældige. De øvrige 20 (af de 90 levende probander) var anbragt i straffeanstalter, drankerhjem, arbejdsanstalter og på sindssygehospitalet.

Af de 85 levende probander, hvis sociale livsløb efter udskrivningen lod sig bedømme, havde altså knap halvdelen klaret sig godt eller dog ret godt efter udskrivningen, medens den anden halvdel levede i dårlige forhold i samfundet eller var inddraget under forsorg på drankerhjem, arbejdsanstalter og sindssygehospitalet, foruden at en del hensad i fængsler og i Psykopatforvaringsanstalten. (Medregner vi de døde med observationstid over 2 år, forskyder dette forhold sig ikke).

Hvilke psykiske afvigelser findes nu blandt de 44 levende probander, som har klaret sig dårligst efter udskrivningen? En optælling viser, at der blandt disse 44 probander findes 12 probander med psyko- (3 schizofrenier, 2 manio-depressive og 7 paralytikere). Desuden forekommer 2 epileptikere, 1 encephaliker, 2 sinker samt 27 psykopater, alkoholister og morfinister. Det er altså navnlig overfor denne sidste gruppe, at resultatet af interneringsopholdet har været særdeles ringe.

Undersøgelsens vigtigste formål er besvarelsen af spørgsmålet om *probandernes forhold til straffeloven efter udskrivningen herfra*. Hvor mange har klaret sig uden lovovertrædelser, og *hvor mange er recidiveret kriminelt*? Ved kriminelt recidiv forstås, at probanderne er blevet idømt fængselsstraf på grund af en strafbar handling, eller at de som følge af en sådan ved dom er blevet genanbragt på sindssygehospital eller er blevet dømt til særforanstaltninger så som anbringelse i Psykopatforvaringsanstalten eller på drankerhjem. Derimod er sluttede sager samt idømte hæfte- og bødestrafte ikke blevet betragtet som kriminelt recidiv. Den udregnede recidivprocent refererer udelukkende til de udskrevne probander, medens de, der er forblevet på hospitalet eller er overflyttet til andre sindssygehospitaler, til De Gamles By eller Psykopatforvaringsanstalten ikke indgår i undersøgelsen.

Som mindste observationstid efter udskrivningen har jeg regnet med 5 år, men for nogle af de afdøde probander er observationstiden blevet mindre, fordi flere af dem er afgået ved døden i løbet af få år efter udskrivningen.

For 13 afdøde probander var observationstiden under 5 år.

» 40 probander	»	»	ca. 5 år.
» 33	»	»	mellem 5—10 år, og
» 26	»	»	mere end 10 år.

112

7 probander er døde efter mindre end 2 års ophold uden for hospitalet, deriblandt 3 af 4 senile probander. Det vil være mest korrekt at holde disse 7 udenfor beregningen af recidivprocenten og betegne deres forhold til straffeloven som ukendt.

Om det kriminelle recidiv giver tabel 4 oplysning. Det frem-

Tabel 4. Opholdssted pr. 1/1 1949 og sociale karriere.

Opholdssted	Antal	Sociale karriere		
		god	dårlig	ukendt
Hjemmet	70	41	24	5
Psykopatanstalt Fængsler	13		13	
Drankerhjem Arbejdsanstalt	4		4	
Sindssygehospital	3		3	
Døde pr. 1/1 1949	22	7	8	7
Ialt	112	48	52	12

går, at 18 af probanderne efter udskrivningen er blevet idømt fængselsstraf. Blandt disse finder vi 2 manio-depressive patienter og 1 paralytiker. 11 probander er blevet dømt til indsættelse i Psykopatforvaringsanstalten, det drejer sig så godt som udelukkende om psykopater. 10 probander er efter kendelse blevet genindlagt på sindssygehospitaler. Endelig er 1 proband (encephalitik) for tyveri blevet dømt efter § 16 og § 70 til at undergives tilsyn af sin søster.

Kriminelt recidiv foreligger således hos 40 af de 112 probander. For hele materialet er *recidivprocenten herefter 36 %*. For psykosegruppen alene er den kun 17 %, idet kun 9 af 52 probander med psykoser er recidiveret. For de øvrige probander med andre psykiske abnormtilstande er recidivprocenten kendeligt højere, nemlig 52 %, idet der af 60 probander er recidiveret 31.

Den gruppe, i hvilken recidivet er hyppigst, udgøres af psykopaterne og morfinisterne. Beregnes recidivprocenten for disse 2 grupper, hvortil bør føjes alkoholisterne, får vi, at blandt disse 41 probander recidiverede 24, d.v.s. 58½ %.

Stiller vi de 7 probander, som er døde inden 2 år efter deres udskrivning i særgruppe, får vi for hele materialet: Kriminelt recidiv hos 40 = 36 %; intet kriminelt recidiv hos 65 = 58 % og ukendt skæbne hos 7 = 6 %. For gruppen psykopater, alkoholister og morfinister bliver tallene: Kriminelt recidiv hos 59 %. Intet recidiv hos 37 %, og ukendt skæbne for 5 %. For denne gruppe har altså kun ca. en trediedel undgået kriminelt recidiv efter en observations tid på ca. 5 år.

Ser vi nærmere på *recidivisterne*, så viser det sig, at man hos ikke mindre end 30 af de 40 recidiverede probander har konstateret en karakterdefekt på psykopatisk, traumatisk eller encephalitisk basis. Hos disse ikke-psykotiske probander med varige sjælelige defekttilstande (af hereditær-konstitutionel eller erhvervet natur) har resultatet af interneringsopholdet på Sct. Hans Hospital altså været langt dårligere end for de probanders vedkommende, som henlå her med psykoser, idet kun 9 af sidstnævnte er recidiveret. Af de 24 recidiverede psykopater, alkoholister og morfinister hensidder (eller har hensiddet) de 10 i Psykopatforvaringsanstalten, hvor også en proband med traumatisk karakterforandring hensidder. Disse 11 probander burde formentlig aldrig have været på sindssygehospital. På det tidspunkt, da de blev dømt til anbringelse på sindssygehospital (eller måske tidligere), burde de være idømt psykopatforvaring. Det samme gælder naturligvis 7 internerede psykopater, som indtil 1945 er blevet overført direkte fra Sct. Hans Hospital til Psykopat forvaringsanstalten; disse indgår ikke i nærværende materiale.

Til slut skal jeg sammenligne Sct. Hans Hospitals materiale med *Stürups* materiale af kriminelle, psykisk abnorme personer

behandlet på sindssygehospitaller i Danmark. Dette materiale består af 278 personer, som i årene 1933—42 ved dom blev anbragt på sindssygehospitaller. Af disse personer var i november 1948 170 blevet udskrevet, og af disse 170 var 50 recidiveret kriminelt d.v.s. 29,4 %. Af udskrevne psykopater var der i materialet 59; deraf recidiverede 22 d. v. s. 37 %. De tilsvarende recidivtal i mit materiale er 36 % og 58½ %. Forskellen på de 2 procenttal, der vedrører hele materialet (29,4 % og 36 %) er så ringe, at den kan skyldes tilfældige faktorer. Derimod er det påfaldende, at *Stürup* for udskrevne, kriminelle psykopater fra hele landets sindssygehospitaller kun har fundet 37 % recidiverede, mens jeg i Sct. Hans-materialet har 58½ % recidiverede psykopater. Den vigtigste årsag hertil er formentlig, at alle vore patienter er Københavnerne, og når vore psykopater og alkoholister udskrives, vender de som oftest tilbage til deres gamle miljøer i København, hvor kriminalitetsrisikoen som bekendt er meget større end i de roligere forhold på landet og i købstæderne. En anden medvirkende faktor kan være, at vort psykopatmateriale fra København allerede før indlæggelsen her er sværere miljøskadet end de øvrige sindssygehospitaller, hvorfor vore psykopaters sociale og kriminelle prognose også er dårligere.

Endelig er det fristende at sammenligne resultatet af interneringsophold på sindssygehospital med resultatet af fængselsophold med henblik på hyppigheden af kriminelt recidiv blandt henholdsvis udskrevne og løsladte. *Stürup* og *Karen Værge Bertsen* har efterundersøgt 331 fanger, som fra 1941—1947 blev løsladt fra Vridsløselille Statsfængsel. Recidivprocenten for disse 331 fanger var i gennemsnit (efter mindst 5 års observations-tid) 56,5 %, men af karakterinsufficiente (psykopater), hvoraf der i materialet var 85, recidiverede 72 %. Vi ser altså, at selv om antallet af recidiverede psykopater i Sct. Hans Hospitals materiale (59 %) er stort, så er resultatet af behandlingen af disse vanskeligt påvirkelige personer dog en del bedre end den påvirkning, som fængselsbehandlingen har været i stand til at yde.

Sikre tal for recidivhyppigheden blandt psykopater løsladt fra Psykopatforvaringsanstalten foreligger endnu ikke, men overlæge *Stürup* har meddelt mig, at foreløbige optællinger tyder på, at den gennemsnitlige recidivprocent kommer til at ligge omkring 50 %. Holder dette stik, er der så meget mere grund til at søge de kriminelle psykopater, alkoholister og morfinister anbragt i psykopatforvaringsanstalten, hvor de pågældende på grund af denne anstalts særlige indretning bedre vil kunne underkastes den langvarige genopdragende og resocialiserende behandling, og navnlig den efterforsorg, som er nødvendig overfor disse personer, hvis opholdet skal have varig kriminalitetshindrende virkning.

Min *konklusion* bliver herefter: Af kriminelle, psykisk abnor-

me personer bør vi på sindssygehospitalerne kun modtage og behandle patienter med psykoser af mere varig art, altså patienter med schizofreni, manio-depressiv psykose, dementia paralytica, dementia epileptica og dementia senilis samt enkelte svære tilfælde af psykogene psykoser. Derimod bør de kriminelle psykopater, alkoholister og morfinister henvises til behandling i psykopatforvaringsanstalten, hvori også med fordel behandlingen af kriminelle personer med karakterdefekter af anden ætiologi (posttraumatiske og stationære encephalitiske følgetilstande) kan finde sted. Også kriminelle psykopater med lettere psykogene sindslidelser bør anbringes i psykopatforvaringsanstalten, hvor de i en særlig behandlingsafdeling bør behandles af anstaltens psykiatere, indtil disse i reglen hurtigt afløbende, reaktive psykotiske tilstande er helbredt, hvorefter den øvrige psykiatrisk-pædagogiske behandling fortsætter i det almindelige anstaltmilieu.

En sådan ændring af principperne for kriminelle, psykisk abnorme personers anbringelse vil for det første blive til gavn for sindssygehospitalerne og dermed for hele den psykiatriske behandling i landet, derved at sindssygehospitalernes omdømme vil forbedres, når størstedelen af de kriminelle patienter fjernes fra hospitalerne. For det andet vil behandlingen af de kriminelle psykopater og de øvrige ikke-psykotiske, karakterdefekte lovovertrædere formentlig blive mere effektiv, således at kriminalitetsfrekvensen blandt dem efter løsladelsen kan forventes at blive mindre, end den er nu, og dette er jo dog al kriminalpolitik's vigtigste formål.

En kriminologisk undersøgelse og efterundersøgelse af 244 ungdoms- fængselsfanger.

Af stud. jur. ÅGE PETERSEN.

I. INDLEDNING.

Denne undersøgelses materiale består af unge danske lovovertrædere, der i tidsrummet fra 1. januar 1935 til 31. december 1939 er indsat i ungdomsfængsel efter straffelovens § 41, regnet efter datoen for indsættelse på ungdomsfængslets modtagelsesafdeling på Nyborg statsfængsel, d. v. s. unge ml. 15 og 21 år, som har gjort sig skyldig til straf af fængsel for en forbrydelse, der er anset som udslag af forbryderiske tilbøjeligheder el. af hang til lediggang el. slet selskab og overfor hvem varigt opdragende og uddannende foranstaltninger er anset for formålstjenlige. I dette tidsrum er indsat 246 dømtte, heraf sorteres 2 fra, den ene er død under afsoningen, den anden fik på grund af homoseksuelle tendenser sin dom ændret ved en højere ret til fængsel på bestemt tid efter anbringelsen på modtagelsesafdelingen.

Som undersøgelsesmateriale er valgt årgangene 1935—39 incl., dels for at få et fra domstolens side så ensartet materiale som muligt, dels for at undgå en efterundersøgelse, der omfatter besættelsens sidste år.

For så vidt angår efterundersøgelsen følges de 244 ungdomsfængselsfangerne i en periode på fem år regnet fra datoen for løsladelsen på prøve fra ungdomsfængslet. I tilfælde, hvor den pågældende er løsladt før udgangen af 1939, har det desuden været muligt at udvide efterundersøgellesperioden med yderligere fem år. Er der ikke forløbet fulde ti år fra prøveløsladelsen til udgangen af 1949 regnes kun med en femårig periode.

Undersøgelsens kilder er for så vidt angår ungdomsfængselsfangeren selv og hans forhold før og under afsoningen på Søbysøgård arkivet i fængselsdirektoratet og især arkivet på ungdomsfængslet. Om den pågældendes forhold efter prøveløsladelsen er tilbagefald undersøgt i Rigsregistraturen.

Materialet i fængselsdirektoratet er væsentlig mindre indholdsrigt end det, der findes på ungdomsfængslet, da det i almindelighed kun består af indstillinger om prøveløsladelse indeholdende visse nødtørftige oplysninger og fængselsnævnets¹⁾ votering om prøveløsladelse. I ungdomsfængslets arkiv er gennemlæst en udskrift af dommen, afskrift af indhentet erklæ-

¹⁾ Se om dette højesteretsdommer *Jesper Simonsen* i N. T. f. K. 1949, p. 34 ff.

ring fra børneværnet, i tilfælde hvor den pågældende har været under dette; undersøgelse efter straffelovens § 56, 2. stk., hvor der foreligger tidligere betinget dom. Desuden findes erklæringer fra vedkommendes skole og undertiden den konfirmerende præst og senere arbejdsgivere. For at undersøge muligheden for materiel hjælp og støtte fra personens hjem under den vanskelige tid lige efter prøveløsladelsen er hjemmet i almindelighed besøgt af en funktionær fra fængslet og dennes udtalelse indgår i kilderne. Af stor betydning som kilde er den under sagen afgivne mentalerklæring. I 15 % af tilfældene har man ikke indhentet en sådan. — Der er efter sagens natur ikke tillagt disse erklæringer lige stor vægt, men noget generelt kan vanskeligt siges. Med hensyn til forhold uden for den pågældende selv, f. eks. barndomshjemmet eller arbejdsforhold efter konfirmationen, må kræves et vist mål af bestemthed, såvel i form som i indhold. Om den pågældendes psykiske habitus er alene hentet oplysninger fra lægeerklæringen, hvis øvrige indhold, bortset fra den somatiske undersøgelse, normalt nedstammer i lige linie fra sagens andre akter og er uden selvstændig betydning. De givne oplysninger er så vidt muligt søgt verificeret gennem andre kilder i materialet, men nogen kontrol herudover har desværre ikke kunnet foretages.

I Rigsregistraturen er undersøgt, hvorvidt de pågældende er dømt efter prøveløsladelsen for overtrædelse af straffeloven, bortset fra politiske forbrydelser, dommens dato og datoen for indsættelsen til afsoning samt tidspunktet for løsladelsen foruden straffens art og længde samt lovovertrædelsens art.

Da Rigsregistraturen er et centralkartotek over tidligere straffede og visse andre til brug for politi og anklagemyndighed, er kun de nødvendigeste oplysninger registreret, således at fyldigere oplysninger må hentes i sagens akter, og de forhold, der meddeles her, kan kun være af beskedent omfang.

Da materialet er behandlet statistisk, må det kræves, at resultaterne lader sig sammenligne med resultater af andre tilsvarende undersøgelser. Der frembyder sig naturligt to kontrolmaterialer, et bestående af ikke-lovovertrædere og et andet bestående af grovere kriminelle i samme aldersklasser, der går uden om ungdomsfængslet. Sådanne materialer findes ikke i forvejen og kan heller ikke samles til brug for denne undersøgelse; sammenligningsgrundlag må derfor dels hentes fra udenlandske undersøgelser, d. v. s. skandinaviske undersøgelser, især Centralförbundet för Social Arbetes to undersøgelser og dels tages fra overlæge Stürup og lektor Christiansens (utrykte) undersøgelse af 335 statsfængselsfanger.

På grundlag af rapportbøger fra årene 1938—40 hos politiet i Stockholm, Göteborg og Malmö, har Centralförbundet för Socialt Arbete ladet foretage en undersøgelse af bandekriminali-

teten i de tre nævnte storbyer. Den omfatter 560 unge under 20 år, deraf 472 under 15 år, der har dannet en sammenslutning på mindst tre personer med det formål at begå lovovertrædelser, og som faktisk har begået mindst tre. Af de 560 personer stammer de 300 fra Stockholm, 107 fra Göteborg og 153 fra Malmö. Af de 472 har gennemsnitlig 20 % tidligere været i forbindelse med kriminalpolitiet, samme foreteelse forekommer hos 37 % af de 565 stockholmske unge mellem 15—25, som danner grundlaget for de udvalgte mellem 15—20 år. På grundlag af oplysninger, som er fundet tilgængelige hos barnavårdsnämnden i de tre storbyer og hos Rådhusrätten i Stockholm er hjemforholdene undersøgt hos de 560 unge, og resultaterne, der vil danne — et ganske vist ikke velegnet — sammenligningsmateriale for denne undersøgelse, er offentliggjort i »Ligabrottslighet«, Stockholm 1941.

En anden undersøgelse af ungdomskriminaliteten i Sverige er offentliggjort i »Social Årsbok« 1941, i det følgende betegnet som »Ungdomsbrottsligheten« og ligeledes foretaget under Centralförbundets auspici. Den omfatter de sociale og delvis de psykologiske forhold hos bl. a. 995 personer, der i årene 1930—35 er dømt for tyveri, og som ved handlingens foretagelse var mellem 15 og 25 år samt var boende i byerne Sundsvall, Eskilstuna og Jönköping med omliggende landdistrikter. Af disse 995, hvoraf ca. $\frac{1}{3}$ er tidligere straffet(?), er 41 % under 18 år, 34 % mellem 18—21 år og 25 % er mellem 21 og 25 år gamle. Af de 995 stammer lidt over halvdelen fra landdistrikterne (53 %) og lige så mange (511 personer) stammer fra Sundsvallområdet, medens 175 og 309 kommer fra henholdsvis Eskilstuna- og Jönköpingsområdet. Undersøgelsens kilder er sagens akter, evt. i forbindelse med erklæring fra tilsynsførende og forsorgsinstitutioner. — Denne undersøgelse vil sammen med den førnævnte udgøre et sammenligningsmateriale, der skal repræsentere unge grovere lovovertrædere, hvilket de ganske vist ikke er allerbedst egnede til på rund af åbenlyse mangler, men i mangel af bedre . . .

Det foreliggende materiale kan naturligt deles mellem recidivister og ikke-recidivister; terminologien begyndere eller engangsforbrydere kan ikke anvendes her, da lidt over halvdelen af ikke-recidivisterne har begået lovovertrædelser før ungdomsfængselsdommen. En ungdomsfængselsfange anses for recidivist, hvis han inden udløbet af en periode på fem år regnet fra prøveløsladelsesdatoen for overtrædelse af straffeloven enten idømmes ubetinget straf af fængsel eller ved fængselsnævnets resolution genindsættes i ungdomsfængsel efter straffelovens § 42, 4. stk. Særforanstaltninger har i intet tilfælde fundet anvendelse. Fængselsvæsenets statistik regner kun med recidiv, når straffen er

fængsel i 5 måneder eller derover, hvilke straffe afsones i statsfængsel; men sondringen kan ikke begrundes her.

I det 2. hovedafsnit, der indeholder den egentlige kriminologiske undersøgelse omtales probandernes forhold indtil den lovovertrædelse, der medførte ungdomsfængselsdommen; i det 3. behandles forholdene efter prøveløsladelsen, recidivet; hvad der ligger imellem de to tidspunkter og hvad der iøvrigt naturligt behandles andetsteds skal omtales her i indledningen.

Som tidligere omtalt er der i årene 1935—39 incl. indsat ialt 244 personer i ungdomsfængsel; fordeles man dem efter indsettelsesår, afgørende er her tidspunktet for anbringelse på modtagelsesafdelingen, fremkommer følgende fordeling:

år	1935	1936	1937	1938	1939
antal	44	46	44	52	58 = 244

Af de 244 er 109 eller 44,7 % født i Storkøbenhavn, d. v. s. København, Frederiksberg og Gentofte kommuner, 66 eller 27,0 % er født i en købstad og 69 eller 28,3 % er født på landet. Næste halvdel er født i København, og købstæder og landkommuner bidrager med hver ca. en fjerdedel.

For så vidt angår *alderen* ved ungdomsfængselsdommen kræver straffelovens § 41, at vedkommende ikke må være fyldt 21 år. Den faktiske fordeling er som følger:

fyldt	16 år	17 år	18 år	19 år	20 år
antal	6	23	93	89	33 = 244
%	2,5	9,4	38,1	36,5	13,5 = 100,0

De fleste, 74,6 %, er ved dommen fyldt 18 eller 19 år. At domstolene kun sjældent anvender ungdomsfængsel på helt unge lovovertrædere, skyldes foruden muligheden for at anvende betinget dom, der dog sjældent anvendes, jfr. Waaben »Betingede Straffedomme« p. 65 f., at tiltale frafaldes efter straffelovens § 30 på betingelse af, at den pågældende undergives forsorg.

At kun lidt over 10 % af ungdomsfængselsfangerne er fyldt 20 år ved dommen skyldes formentlig, at domstolene ikke mener, at sådanne unge lovovertrædere er modtagelige for de i § 43 omtalte opdragende og uddannende foranstaltninger, der netop er kernen i ungdomsfængselstanken.

Undersøges hvilke *fuldbyrdede lovovertrædelser* probanderne har begået, viser følgende fordeling sig:

Tyveri: 245 heraf efter § 286: 77. — Bedrageri: 18. — Underløb: 25. — Hæleri: 32. — Dokumentfalsk: 22. — Ulovlig omg. med hittegods: 14. — Andre ejendomsforbrydelser: 39. — Ejendomsforbrydelser ialt 395. — Voldsforbrydelser: 4. — Sædelighedsforbrydelser: 1. — Andre forbrydelser: 13. — Heraf brandstiftelse: 5. — Ialt: 413.

Da det systematisk naturligt hører hjemme her, skal der gøres nogle bemærkninger om *gennemsnitsvarigheden af opholdet i ungdomsfængslet*. Efter straffelovens § 42 kan ungdomsfængselsfanger tilbageholdes i fængslet i indtil tre år, dog i tilfælde af genindsættelse i yderligere eet år. Ifølge § 42, 2. stk. kan fængselsnævnet beslutte løsladelse på prøve efter eet års forløb, og hvis dette ikke er sket igen efter to års forløb, dog med fradrag af varetægtsarresten efter straffelovens § 86. I praksis bliver der dog også tale om prøveløsladelser udenfor terminerne, f.eks. p. gr. a. indkaldelse til militærtjeneste. Gennemsnitsopholdets længde ligger omkring to år. Når genindsættelsesperioder og varetægtsfradrag ikke medregnes bliver tidsrummene for de heromhandlede årgange som følger (beregnet af sekretær ved ungdomsfængslet cand. jur. P. Bruun-Nielsen):

årg.:	1935	1936	1937	1938	1939
lgd.:	1 år 267 dg.	2 år 6 dg.	2 år 32 dg.	2 år 56 dg.	2 år 14 dg.

Efter denne tabel synes gennemsnitsopholdets varighed at være ret konstant, bortset fra årgang 1935, der nærmest slutter sig til de foregående årgange.

II. KRIMINOLOGISK UNDERSØGELSE AF 244 UNGDOMSFÆNGSELSFANGER.

A. Exogene faktorer.

1. Først skal omtales det forhold, at *den ene af forældrene mangler*, p. gr. a. »skilsmisse«, fangens fødsel udenfor ægteskab, og at denne p. gr. a. et af de omtalte forhold er blevet erstattet med en anden ved indgåelse af nyt ægteskab eller ved samliv uden ægteskab, eller at begge forældre er substitueret ved barnets anbringelse i pleje.

a. *Fødsel udenfor ægteskab*, hvor barnet ikke er legitimeret ved moderens og barnefaderens ægteskab med hinanden eller bortadopteret som spæd, forekommer i følgende forhold:

Fødsel udenfor ægteskab.

	101 ÷ rec.	143 rec.	ialt
antal	10	31	41
%	9,9	21,7	16,8

Født udenfor ægteskab var af de i 1917 fødte drengebørn 11,3 % (Statistisk årbog 1917). I svensk ungdomsfængsel er procenten lidt større end her, 20,3 %, jfr. Byråsekretærene Torgny Lindberg i Svensk Juristtidning 1941 p. 552, men den ringe forskel skyldes formentlig den her anvendte snævrere begrebsbestemmelse. Den her fundne procent adskiller sig ikke fra den, der findes hos andre unge lovovertrædere i nyere undersøgelser,

således viser »Ligabrottsligheten« p. 66 15,9 % og »Ungdomsbrottsligheten« p. 102 14 %, hvorimod procenten som nævnt er lidt højere end i gennemsnitsbefolkningen.

Procenten af udenfor ægteskab fødte er dobbelt så stor hos recidivister, som hos ikke-recidivister. Forskellen er næppe statistisk signifikant på grund af de små tal.

b. I sammenhæng med fødsel udenfor ægteskab må omtales det forhold, at forældrene er *skilt eller separeret (retlig eller faktisk)*. Dog medtages kun tilfælde, hvor adskillelsen ligger før det 15. år, selvom en senere adskillelses årsager kan ligge før det 15. leveår.

Skilsmisse eller separation (retlig eller faktisk) før 15. år.

	101 ÷ rec.	143 rec.	ialt
antal	9	29	38
%	8,9	20,2	15,5

Da der så vidt ses ikke findes nogen undersøgelse af »skilsmisse«procenten hos ikke kriminelle unges forældre, kan intet med sikkerhed udtales om procenten udenfor lovovertrædernes kreds. »Ligabrottsligheten« p. 66 angiver en uvis procent, men ihvertfald højere end 15, idet 30 % af de i ægteskab fødte er skilsmissebørn eller opvokset uden den ene af forældrene, der er død. Men sammenligning umuliggøres af at procenten svinger fra ca. 20 % (for Malmö) til 7,3 % (for Göteborg). »Ungdomsbrottsligheten« p. 102 viser en abnorm lav % på 5 og ældre skandinaviske undersøgelser kan ikke anvendes, da skilsmisse- og separationsreglerne er væsentlig ændret siden da.

Der er som ved fødsel udenfor ægteskab ret stor forskel mellem recidivister og ikke-recidivister, da procentvis mere end dobbelt så mange recidivister som ikke-recidivister er skilsmissebørn.

c. Næsten samme procenter som netop omtalt fremkommer, når det undersøges, hvor mange ungdomsfængselsfanger, der er opdraget uden den ene af forældrene, idet denne er død inden sønnen fyldte 15 år, desuden medtages tilfælde, hvor begge forældre er døde:

Den ene eller begge forældre død(e) før 15. år.

	101 ÷ rec.	143 rec.	ialt
antal	16	29	45
%	15,8	20,2	18,4

Næsten hver femte ungdomsfængselsfange er i kortere eller længere tid opvokset uden far eller mor (i ganske enkelte tilfælde uden nogen af dem). Hos 21,8 % af 743 kriminelle drenge fra svenske forsorgsinstitutioner var faderen død og moderen i

16,4 % af tilfældene; i 4,4 % af tilfældene var begge forældre døde, jfr. David Lund »Über die Ursachen der Jugendasozialität« p. 30. »Ungdomsbrottsligheten« p. 102 viser en % på 22, og begge forældre er døde i 2 % af tilfældene. Efter »Ligabrottsligheten« p. 66—67 er procenten noget mindre, et sted mellem 10—15 %, jfr. ovenfor i forbindelse med fødsel udenfor ægteskab. Da procenterne er forskellige i de forskellige undersøgelser, kan intet bestemt siges om forholdet til andre unge lovovertredere; men så meget kan dog udledes, at den her angivne procent ikke er højere end, hvad undersøgelser af andre unge lovovertredere fremviser. Om procenten bl. ikke-kriminelle unge vides intet.

Forskellen mellem procenterne hos recidivister (20,2 %) og hos ikke-recidivister (15,8 %) er ikke signifikant.

ad a—c. Samler man det ovenfor anførte og spørger, hvor mange ungdomsfængselsfanger er enten født udenfor ægteskab i den ovenfor angivne snævre betydning eller opdraget i den atypiske familiesituation, at forældrene var »skilt« eller den ene af dem var død før sønnens 15. år, bliver svaret som følger:

En eller anden defekt i forældre-forholdet.

	101 ÷ rec.	143 rec.	ialt
antal	31	76	107
%	30,7	53,1	43,9

Lidt under halvdelen af ungdomsfængselsfangerne har lidt under en af disse familiedefekter. Procenten adskiller sig ikke fra resultatet af den tilsvarende undersøgelse hos statsfængselsfanger. Blandt 335 statsfængselsfanger er 47,8 % enten født udenfor ægteskab eller »skilsmissebarn« eller den ene af forældrene er døde (»335 statsfængselsfanger«, foreløbig oversigt — venligst udlånt til sammenligning af lektor mag. art. Karl O. Christiansen). Blandt andre unge lovovertredere findes tilsvarende procenter, således efter »Ligabrottsligheten« p. 66 45,9 % og efter »Ungdomsbrottsligheten« p. 102 46 %. Såvel de to danske, som de svenske undersøgelser viser, at omkring 45 % af de undersøgte lovovertredere er opvokset under defekte familief forhold; at procenten er lidt lavere blandt ungdomsfængselsfangerne skyldes antagelig den snævrere bestemmelse af begrebet født uden for ægteskab. I hvilket omfang disse forhold forekommer hos ikke-kriminelle unge vides ikke; men det må bemærkes, at nogle udenlandske undersøgelser ikke viser signifikante forskelle mellem lovovertredere og andre, se Sutherland¹⁾ p. 158 ff.

Af ikke-recidivister har mindre end en trediedel og af recidivister mere end halvdelen haft en barndom eller ungdom præget

¹⁾ Edwin H. Sutherland: »Principles of Criminology«. 3. ed. 1939.

af den atypiske familiesituation; forskellen er antagelig signifikant. Blandt statsfængselsfangernes begyndere er procenten 28,2, der svarer til 30,7 % hos ikke-recidivisterne og hos de tidligere straffede statsfængselsfanger er procenten ca. 54, der stemmer nøje overens med procenten hos recidivisterne (53,1 %).

d. Af de 107 tilfælde, hvor vedkommende enten er født uden for ægteskab, men ikke legitimeret ved ægteskab mellem barnets fader og moderen eller bortadopteret som spæd, eller forældrene er skilt eller den ene af dem er død, har den ægtefælle, hos hvem den pågældende opholdt sig senere indgået ægteskab igen i 44 tilfælde eller 41,1 %. Samme procent fremkommer, når man betragter recidivister og ikke-recidivister.

Sammen med undersøgelsen af hvor mange ungdomsfængselsfanger, der har stedfar (eller -moder), kan naturligt omtales, hvor mange af dem der er *plejebørn*, hvor begge forældre er substitueret. Her tænkes på tilfælde, hvor den pågældende er opdraget hos andre end de naturlige forældre eller adoptivforældre, d. v. s. normalt hos bedsteforældre eller anden familie. Uden for holdes ligeledes opdragelse på »hjem«, men derimod medtages anbringelse i familiepleje efter forsorgslovens § 136 1. stk., der dog kun forekommer sjældent. Dette forhold kan have været i mange år, undertiden helt fra de første år eller kun i de sidste par år før konfirmationen, men disse sidste tilfælde er naturligvis ikke medregnet.

Plejebørn.

	101 ÷ rec.	143 rec.	ialt
antal	10	24	34
%	9,9	16,8	13,9

Af ungdomsfængselsfangerne er 14 % opdraget af andre end de naturlige forældre. Hvordan denne procent forholder sig til procenten blandt andre unge lovovertrædere vides ikke, da de sædvanlige sammenligningsmaterialer sammenblander forskellige, iøvrigt naturligt sammenhørende forhold, således behandles »Ungdomsbrottsligheden« dette forhold sammen med opdragelse på »hjem« »Ligabrottsligheden« medtager defekt opdragelse. Lund har undersøgt forholdet rent, og fandt blandt Halldrengene 30,8 %, a. v. p. 41, men denne højere procent kan formentlig forklares ved, at tilskyndelsen til at afgive barnet dengang var større, idet flere er født uden for ægteskab hos Lund end her, og det samme gælder i nogen grad om dødsfald hos forældrene (om »skilsmisse« oplyser Lund tilsyneladende intet). Den fundne procent står noget isoleret og siger ikke så meget.

Forskellen mellem recidivister og ikke-recidivister er ikke sig-

nifikant, men gentager den velkendte tendens mod flere defekter hos recidivister end hos de andre.

Ser man på den formentlige årsag til afgivelsen, bekræftes det hensigtsmæssige i at anbringe denne undersøgelse i forbindelse med defekter i forholdet mellem forældrene. Ved sammenligning mellem tidspunkterne for afgivelsen og begivenheder i forholdet mellem barnets forældre, kan man slutte sig til årsagen til afgivelsen, dog kun for så vidt angår de 29 ungdomsfængselsfanger. Af disse er 15 født uden for ægteskab og faderen er normalt ukendt, desuden er barnet afgivet i de to første leveår, hvilket tyder på, at årsagen til afgivelsen må søges i vedkommendes fødsel uden for ægteskab. Seks er kommet i pleje umiddelbart efter forældrenes »skilsmisse« og hos otte må forklaringen søges i den ene af forældrenes, normalt moderens, umiddelbart forudgående død.

2. I det følgende skal omtales *forhold hos forældrene*, d. v. s. hos den eller de personer, der opdragede ungdomsfængselsfanger, det være sig forældre, plejeforældre eller andre. Det kan forekomme, at vedkommende er opdraget hos flere forskellige, således ret hyppigt først hos forældrene, senere hos slægtninge; i disse tilfælde er oplysninger om disse sidste medregnet, for så vidt opholdet hos disse har varet mere end fem år.

Ved forhold hos forældre tænkes på, at en af dem, eventuelt begge, er straffet eller er drikfædlig eller lider af en invaliderende sygdom.

Forhold hos forældrene.

	101 ÷ rec.		143 rec.		Ialt	
	antal	%	antal	%	antal	%
straffet	7	6,9	12	8,4	19	7,8
drikfædlig.	15	14,9	31	21,7	46	18,8
invaliditet	13	12,9	19	13,9	32	13,1
en eller anden af disse defekter	27	26,7	51	35,7	78	31,9

a. Blandt de 244 ungdomsfængselsfangers forældre er knap 8 % straffet, i almindelighed faderen; men tallet er formentlig for lille, da det beror på tilfældigheder, om det kommer frem, at den pågældendes far er straffet. Ifølge »Ungdomsbrottsligheden« er procenten af kriminelle forældre til tyvene 6 %, a. v. p. 102 (hos forældre til voldsforbryderne er den 15 %) og efter »Ligabrottsligheden« p. 74 er procenten 7,1; men noget varierende, således 8,3 % for Stockholms vedkommende og 7,8 % til Malinø; men Gøteborg tegner sig kun for 3,7 %. En ældre undersøgelse viser højere procenter (Lund p. 70 ff.) Her er af forældre til 175 kriminelle drenge den ene eller begge straffet, d. v. s. idømt straf af fængelse eller strafarbejde (a.v.p. 71) i 71,1

% af tilfældene mod 1,0 % blandt forældre til 691 ikke-kriminelle drenge og 11,7 % blandt forældre til 692 forsømte eller kriminelle drenge. Den højere frekvens af kriminalitet hos Lund skyldes antagelig, at undersøgelsen ikke alene stammer fra aktstudier, men også fra samtaler med observanderne og herigenem er det kommet frem, at den ene af forældrene er straffet. Selvom man må erkende, at den her udfundne procent kun angiver et minimum, kan der ikke påvises højere kriminalitetsfrekvens hos almindelige unge lovovertrædendes ascendens, da også de yngre svenske undersøgelser alene grunder sig på aktstudier med den deraf følgende usikkerhed på det her omhandlede punkt. Der er ingen påviselig forskel på hyppigheden af straffede forældre hos rec. og ikke-rec., blandt rec. er procenten 8,4 mod 6,9 % hos ikke-rec., men det må dog bemærkes, at tallene er meget små. I sit kontrolmateriale af ikke-kriminelle fandt Lund som nævnt kun 1,0 %, hvis forældre var kriminelle, men procenten er lavere end, hvad der antages at være den almindelige kriminalitetsfrekvens i befolkningen i almindelighed, jfr. Hurwitz, »Kriminologi« p. 74 ff. Antager man at omkring 5 % af hele den mandlige befolkning over 15 år er straffet med frihedsstraf, og når man betænker, at det her drejer sig om gennemgående socialt dårligt stillede forældre, der antagelig har en højere kriminalitetshyppighed, afviger den her fundne procent formentlig end ikke fra, hvad man ville finde hos forældre til ikke-kriminelle unge, der lever under tilsvarende sociale forhold.

b. Drikfældighed, der ikke kan bestemmes nærmere, forekommer ret hyppigt hos forældre, især fædre, til ungdomsfængselsfangerne, nemlig i 19 %. I de tre svenske storbyer er procenten af alkoholistfædre hos unge bandekriminelle 17,7 % i gennemsnit, dog noget varierende med 21 % til Stockholm, 19 % til Malmø, men kun 6 % til Gøteborg; drikfældighed forekommer kun når der er grebet ind fra politi eller nykterhetsnämnd, men i hvilket omfang dette sker vides ikke, »Ligabrottsligheten« p. 71 ff. I »Ungdomsbrottsligheten« gøres der ikke så stort et nummer ud af drikfældigheden, der dog ikke nærmere defineres, men antages at forekomme i 9 % af de undersøgte tilfælde, a. v. p. 102.

At procenterne er højere hos Lund, Halldrengene: 35,9 %, øvrige anstaltsbørn: 32,1 % mod 7,1 % i det ikke-kriminelle materiale, a. v. p. 67, skyldes det dengang, før 1914, noget større alkoholforbrug.

Da de i de svenske undersøgelser anvendte begreber er uklare, kan man ikke anvende deres resultater som sammenligningsmateriale. Da der ikke findes brugbare oplysninger om hyppigheden af drikfældighed i gennemsnitsbefolkningen, reduceres værdien af de her meddelte resultater stærkt og den forsvinder

næsten, når det betænkes, at der ikke kan opstilles noget brugbart begreb, fordi undersøgelsens kilder indskrænker sig til at anvende udtrykket drikfældig eller synonymt.

c. Ved *invaliditet* tænkes på sygdom, som antagelig har gjort den ene eller begge forældre uarbejdsdygtige, uanset tidspunktet for sygdommens begyndelse, der kun undtagelsesvis er angivet.

Af de 244 ungdomsfængselsfanger er 13 % opvokset i et hjem, der må antages at være præget af, at den ene af forældrene er uarbejdsdygtig. Procenten svarer nogenlunde til, hvad de to svenske undersøgelser viser. I »Ligabrottsligheten« p. 75 findes 12,7 %, hvis hjem har været ramt af en sygdom hos den ene eller begge forældre, der har gjort den syge uarbejdsdygtig. Hos 8 % af de unge lovovertrædere i »Ungdomsbrottsligheten« p. 103 er hjemmet »hårdt ramt af sygdom«, hvilket antagelig må forstås i overensstemmelse med begrebet i den lidt ældre undersøgelse af bandekriminelle, hvis eksemplifikation kunne tyde på, at kravene til invaliditet er mindre strenge end her. Defekter forekommer lige hyppigt hos recidivisternes forældre som hos forældrene til ikke-recidivisterne.

ad a—c. *En eller anden defekt hos en af forældrene* forekommer i knap en trediedel af tilfældene. I 6 tilfælde forekommer defekter hos begge forældre. Af de resterende 72, hvor kun den ene af forældrene er defekt, tegner mødrene sig for de 11. Hos resten, 61 personer, foreligger kun forhold hos faderen.

Procenten af defekte forældre er noget større blandt recidivister (36 %) end blandt ikke-recidivister (27 %); forskellen er dog næppe signifikant, men angiver en ventelig tendens mod flere defekte forældre hos recidivisterne.

Som omtalt i forbindelse med undersøgelsen af »drikfældighed« hos unge lovovertræderes forældre, kan de i de svenske undersøgelser meddelte oplysninger ikke anvendes som sammenligningsmateriale på grund af den uklare begrebsbestemmelse, følgelig kan en sammenfatning af de undersøgte defekter heller ikke danne grundlag for sammenligning med de her fundne procenter.

3. I nær forbindelse med og som en virkning af det i det foregående omtalte skal behandles opdragelsen i hjemmet, d.v.s. hvor mange har fået en »defekt opdragelse«? Noget eksakt begreb kan ikke opstilles, men i almindelighed indeholder materialet ret utvetydige oplysninger. Diagnosen svag eller ingen opdragelse er dog noget udflydende; som indicier på sådan opdragelse forekommer f. eks. forkælelse, at vedkommende har været overladt til sig selv, da han opholdt sig hjemme, at han er opdraget af sin enligstillede, syge moder og lignende. Af stor betydning er den ambitendent opdragelse, men da den forekommer ret sjældent, er sådanne tilfælde anbragt i gruppe eet.

Defekt opdragelse.

	101 ÷ rec.	143 rec.	ialt
antal	30	57	87
%	29,7	39,8	35,7

Mere end hver tredje ungdomsfængselsfange har fået en opdragelse, der efter det anførte må betegnes som defekt. I 37 % af tilfældene i »Ungdomsbrottsligheden« er den ene af forældrene, eventuelt begge, betegnet som »åbenbart uegnede til at opdrage børn«, a. v. p. 103, medens der kun hos 12,5 % af de unge bandekriminelle i de tre storbyer er forefundet »åbenbar groft forsømt opdragelse«, d. v. s. »åbenbar vanrøgt, brutalitet og ligegyldighed fra forældrenes side«, »Ligabrottsligheden« p. 77, men procenten omfatter også tilfælde, hvor vedkommende er opdraget i mindst tre forskellige hjem, hvilket bevirker, at procenten kun kan sættes til ca. 9. Denne åbenbare afvigelse mellem de to undersøgelser kan ikke dække over en reel forskel, men må skyldes en terminologisk uoverensstemmelse. Den i »Ligabrottsligheden« anvendte terminologi synes at være noget snævrere end i »Ungdomsbrottsligheden« og den her anvendte. Antages »Ungdomsbrottsligheden« som egnet sammenligningsgrundlag, kan der tilsyneladende ikke påvises nogen forskel på det heromhandlede punkt mellem ungdomsfængselsfangerne og unge straffet på anden måde for tilsvarende lovovertrædelser.

Om de økonomiske forhold i ungdomsfængselsfangernes barn- og ungdom kan intet af interesse siges. En sammenligning af erhvervsfordelingen hos fædrene til ungdomsfængselsfangerne siger ikke noget. Den pågældendes hjem er besøgt enten af en funktionær fra fængslet eller af en undersøger efter straffelovens § 56, 2. stk., men disses karakteristik af hjemmet som »sædvanligt«, »fattigt« eller »meget fattigt« beror på en vag og ubestemt afgrænsning, der gør det umuligt at anvende disse oplysninger. Andre kendserniner, der sædvanligvis lægges til grund ved bestemmelsen af lovovertræderes økonomiske baggrund, f. eks. forbindelse med diverse sociale institutioner og bolig-tæthed, fremkommer i så få tilfælde, at de ikke kan registreres selvstændigt.

B. Endogene faktorer.

I det foregående er omtalt nogle forhold af kriminogen betydning, der hidrører fra omgivelserne. Hvad der i det følgende omtales, er faktorer, der i alt væsentligt stammer fra den pågældende selv. Der er her tale om tilfælde hvor ungdomsfængselsfanger er sinker, psykopater eller psykopatisk præget. Andre varige psykiske vanskeligheder forekommer ikke i undersøgelsens materiale. Grundlaget for de her foretagne udskillelser er lægeerklæringernes konklusion; hvor der ingen lægeerklæring

findes, 45 tilfælde, udgår de pågældende af denne del af undersøgelsen.

1. For at betegne en ungdomsfængselsfange som *sinke* må det kræves, at intelligenskvotienten ved den foretagne undersøgelse er under 90, dog er en kvotient på 88—90 ikke tilstrækkeligt til, at en person kan henregnes til sinkerne.

At sinkens kriminalitet også er begrundet i forhold uden for personen selv er klart; jfr. Hurwitz, »Kriminologi«, p. 176, men i overensstemmelse med hvad der almindelig antages, betragtes intellektuel underlødighed som primær i forhold til omverdensfaktorerne.

Sinker forekommer blandt 199 lægeundersøgte ungdomsfængselsfanger i følgende forhold:

Sinker.

	74 ÷ rec.	125 rec.	ialt
antal	8	11	19
%	10,8	8,8	9,5

Små 10 % af ungdomsfængselsfangerne er herefter sinker. I befolkningen som helhed antages, at 2 %, måske 4 %, er sinker, jfr. professor Helweg N.K.Å. 1942—43, p. 143, men blandt skolebørn i Holbæk amt fandtes 5,2 % sinker (N.K.Å. 1942—43 p. 121).

At sinkefrekvensen er større her end i gennemsnitsbefolkningen kan naturligvis ikke overraske, men af større interesse er forholdet til andre grovere kriminelle, især unge, der ikke på forhånd er mistænkelige, således at de under sagen er henvist til mentalobservation. Blandt 126 recidiverede statsfængselsfanger er fundet 5 % sinker, jfr. overlæge Fremming i »Festskrift til Helweg« p. 272, og blandt de 335 statsfængselsfanger er procenten ca. 14, hvilken procent dog også omfatter åndssvage, der dog formentlig kun er repræsenteret med et par procent. I Sverige og Finland kendes betegnelsen sinker ikke, men disse henregnes til debile. Af de i 1941 i svensk ungdomsfængsel indsatte 197 personer var 16,2 % debile, jfr. N.K.Å. 1942—43, p. 142 og prof. v. Fieandt fandt 17,4 % debile blandt 207 unge fængselsfanger, jfr. N.T.f.K. 1950 p. 29. Men hvor stor en del af disse debile der har en J.Q., der ligger så højt, at de herhjemme ville blive betegnet som sinker, kan man kun gætte sig til. Man kan formentlig gå ud fra, at procenten af debile forekommer i større omfang i svensk end sinker i dansk ungdomsfængsel, da der ikke i Sverige gør sig nogen betænkelighed gældende mod at anvende denne fængselsform på psykisk defekte personer p. gr. a. større mulighed for differentieret behandling i særlige ungdomsanstalter for psykisk defekte. De af v. Fieandt fundne debile svarer måske til, hvad vi forstår ved sinker; de er karakteriseret

ved at have gået i hjælpeskole og ved at kunne klare enklere former for arbejde på egen hånd, idet virksomhed der kræver planlægning er udelukket, jfr. N.T.f.K. 1950 p. 28 f., sammenholdt med Helweg¹⁾ p. 112 f. og 128.

Uanset om dette antages eller ikke, vil den her fundne sinkeprocent formentlig være noget mindre end, hvad en undersøgelse af andre unge kriminelle vil vise, idet ungdomsfængslet p. gr. a. kravet i straffelovens § 43 om muligheden for legemlig og sjælelig udvikling under fængselsopholdet kun kan modtage de højststående sinker.

Blandt recidivister kan der ikke påvises flere *sinker* end blandt ikke-recidivister, lige så lidt som omvendt tilbagefaldet hos sinkerne adskiller sig fra tilbagefaldet hos andre ungdomsfængselsfanger, selv om unge sinker i almindelighed antages at være meget udsat for recidivrisiko, men det må dog bemærkes, at antallet af sinker er meget ringe, og at det her drejer sig om de bedste sinker, kun een af dem er karakterologisk defekt og deres intelligens ligger ret nær opad grænsen til det normale.

2. En anden vigtig endogen faktor er *psykopati* eller karakterinsufficiens. Til psykopater er kun henregnet personer, der af den undersøgende læge er betegnet som udtalt psykopat eller lignende, men herudover må opstilles en gruppe *psykopatisk prægede* indeholdende ungdomsfængselsfanger med psyk. træk eller »psyk. i lettere grad«.

Karakterdefekte:

	74 ÷ rec.		125 rec.		ialt	
	antal	%	antal	%	antal	%
psyk.	1	1,3	17	13,6	18	9,1
psyk. prægede	8	10,8	24	19,2	32	16,1
	9	12,1	41	32,8	50	25,1

Procenten af rene psykopater er knap 10. Psykopati forekommer langt hyppigere blandt statsfængselsfangerne, nemlig i 24,9 % af tilfældene, med 5,1 % til begyndere og ca. 28 % til de tidligere straffede og bl. svenske ungdomsfængselsfanger, hvor procenter på 27,1 og 21,7 nævnes, således Strahl m. fl. »Om Påföljder för Brott« p. 258 f. Når der således er langt færre psykopater blandt ungdomsfængselsfangerne end i statsfængselsmateriale og antagelig også i forhold til andre unge lovovertrædere af grovere karakter,²⁾ ligger forklaringen i den tilbageholdenhed hvormed domstolene anvender ungdomsfængsel.

¹⁾ Den retslige psykiatri i kort omrids, Kbhvn. 1949.

²⁾ Se v. Fieandt i N. T. f. K. 1950, p. 43, der angiver 23,7 %.

Denne synes absolut berettiget, når man betragter tilbagefaldet hos udprægede psykopater, idet næsten alle er recidiveret efter prøveløsladelsen. Selv om antallet er så ringe, kan den ensidige fordeling dog berettigede til at slå fast, at ungdomsfængslet, som det var dengang og er idag, er uanvendeligt på udprægede psykopater.

Blandt de 18 psykopater er der ingen, der lider af intelligensdefekter, men to er betegnet som normalt begavet, men i underkanten heraf og andre tre er præget af pubertetsvanskeligheder.

3. På overgangen mellem udtalte psykopater og karakterologisk normale findes gruppen *psykopatisk prægede* ungdomsfængselsfanger. Af de lægeundersøgte 199 personer er 32 eller 16,1 % psykopater i lettere grad eller lignende. Procenten er også i denne gruppe mindre end blandt statsfængselsfangerne, hvor gennemsnitlig 32,5 % er »lettere karakterdefekt«, med 28,2 % til begynderne og ca. 33 % til de tidligere straffede. Ved »lettere karakterdefekte« forstår det samme som her psykopat i lettere grad.

Sammenligningsmateriale af unge grovere lovovertrædere findes kun i meget begrænset omfang, kun den tidligere omtalte undersøgelse af v. Fieandt kan fremlægges, og her findes 23,2 % med »tydelige psykopatiske træk«, jfr. N.T.f.K. 1950 p. 43, men dette materiale er ikke tilstrækkeligt til at udtale noget sikkert om forholdet mellem ungdomsfængselsfanger og andre unge lovovertrædere, omend tendensen synes som ved psykopater.

Betragtes forholdet mellem recidivister og ikke-recidivister, er 19,2 % af de førstnævnte mod 10,8 % af de sidstnævnte psykopatisk præget, hvilken næppe angiver nogen signifikant forskel, og ser man på den omvendte situation, hvormange psyk. prægede ungdomsfængselsfanger, der er idømt straf af fængsel eller genindsat i ungdomsfængslet, er $\frac{3}{4}$ recidiveret, altså noget mere end hvad materialet som helhed viser. Det synes således heller ikke anbefalelsesværdigt at anvende ungdomsfængsel på disse lovovertrædere, i hvert fald ikke i dettes nuværende form.

En psykopat i lettere grad er desuden sinke, omend på overgangen til normal intelligens (J.Q. 85—90), men 8 er undernormal begavet, men ikke sinker og herudover er 5 i lægeerklæringen betegnet som pubertetspræget.

ad 2—3. En af disse karakterdefekter forekommer hos 25 % af de mentalobserverede ungdomsfængselsfanger, hvilket er langt mindre end hos statsfængselsfangerne, hvor procenten er 56,4. Men procenten er også langt lavere end hos andre grovere unge lovovertrædere, da 44,0 % af de 207 unge tugthus- eller fængselsfanger undersøgt af v. Fieandt har karakterdefekter, jfr. N.T.f.K.

1950 p. 53 og af 413 unge tugthusfanger mellem 15 og 21 år, som i årene 1935—37 afsonede straf i Helsingfors centralfængsel, har 40,0 % »abnorme karaktertræk« uden nærmere angivelse af hvad der menes hermed, jfr. prof. Kaila i N.K.Å. 1939 p. 266 f. At procenten er mindre her end blandt andre unge lovovertrædere skyldes som ovenfor omtalt, at der her er tale om udvalgte kriminelle med tendens mod at udelukke anormale. Ligesom undersøgelserne af de enkelte karakterdefekter viser denne undersøgelse, at der er flere karakterdefekte hos recidivisterne, idet en trediedel af disse mod kun en ottendedel av ikke-recidivisterne er karakterdefekte og betragtes den omvendte situation fremkommer samme billede som ovenfor omtalt.

C. Hvad der hidtil er omtalt, er forhold, der hidører fra den pågældendes barndomshjem eller fra den pågældende selv, andet, også omstændigheder, der hører her ind under, må lades uomtalt, da det tilgrundliggende materiale ikke giver brugbare oplysninger herom. I det følgende skal omtales skole- og erhvervs-vanskeligheder. Disse faktorer adskiller sig fra de hidtil omtalte ved at være virkninger af disse (og de uomtalte forhold), men desuden er de medvirkende årsager til kriminel adfærd.

1. Ved *skolevanskeligheder* forstås her, at den pågældende har været oversidder, har skulket fra skolen, har vist udpræget dårlig opførsel eller har gået i mindst 4 forskellige skoler. Oplysninger om skolegangen stammer i alt væsentligt fra de i sagens akter beroende skoleattester. Med hensyn til gruppe 3 må det bemærkes, at kun konkrete oplysninger om dårlig opførsel af betydning er taget i betragtning. Iøvrigt er det ikke muligt at angive, hvad de forskellige grupper indeholder, da oplysninger herom kun forefindes i særdeles ringe omfang. — For langt de flestes vedkommende slutter skolegangen ved konfirmationen, seks har dog fået mellemskoleeksamen, og realeksamen og præliminæreksamen forekommer med hver eet tilfælde.

Skolevanskeligheder:

	101 ÷ rec.	143 rec.	ialt
antal	25	57	82
%	24,7	39,8	33,6

Hver tredje ungdomsfængselsfange har haft en eller flere af disse skolevanskeligheder. Procenten er lidt mindre her end blandt statsfængselsfangerne, hvor 40,3 % har haft vanskeligheder i skolen, med 32 % til begynderne og omkring 41 % til de tidligere straffede; men denne ringe forskel kan ikke dække over nogen realitet; måske kan forskellen forklares ved en lidt videre begrebsbestemmelse hos statsfængselsfangerne og bedre muligheder for at få oplysninger om de her omhandlede forhold. Den oftest forekommende af de ovenfor nævnte skolevan-

skeligheder er skulkeri, der forekommer hos 17,2 % af ungdomsfængselsfangerne, med nogen forskel mellem rec. (25,2 %) og ikke-rec. (10,9 %). Af de lægeundersøgte skulkere (36 personer) er $\frac{2}{3}$ normalt begavede, $\frac{1}{5}$ er normalt begavet, men ligger i underkanten heraf, og $\frac{1}{10}$ er sinker. Fordelingen er ikke forskellig fra, hvad materialet som helhed viser. (64,4 % normalt begavede, 26,1 % under normalt begavede og 9,5 % sinker). Af de 244 ungdomsfængselsfanger har 7,0 % været oversidder, fordelt med 10,1 % af recidivisterne, men kun 3,9 % af ikke-recidivisterne. Af de 15 lægeundersøgte er 40 % normalt begavet, 33 % er under normalt begavet og 27 % er sinker; men det må dog bemærkes, at antallet af lægeundersøgte oversiddere er for lille, til at nogen sikker slutning kan drages om forholdet mellem intelligens og det her omtalte spørgsmål. Iøvrigt har 6 % vist udpræget dårlig opførsel og 4 % har gået i fire eller flere forskellige skoler.

Forskellen mellem recidivister og ikke-recidivister (40 % mod 25 %) angiver en ikke helt signifikant forskel.

2. Ved *erhvervsvanskeligheder* tænkes på, at den pågældende var arbejdsløs ved tidspunktet for den eller de lovovertrædelser, der medførte ungdomsfængselsstraffen (dog ikke lovovertrædelser over for hvilke der reageredes med betinget dom eller tiltalefrafald, der er medoptaget i ungdomsfængselsdommen), eller at vedkommende har opgivet en påbegyndt faglig oplæring, er indvandret fra land til by eller har skiftet plads hyppigt, d. v. s. på landet uden for de fastsatte skiftetider og ellers har haft to eller flere forskellige arbejdssteder i et halvår.

Erhvervsvanskeligheder.

	101 + rec.		143 rec.		ialt	
	antal	%	antal	%	antal	%
arb.løshed	38	(37,6)42,2	51	(35,7)43,2	89	(36,4)42,8
egl. erhv.-vansk.	46	45,5	66	46,2	112	45,9
en eller anden erhv.-vansk.	62	61,2	86	60,1	148	60,6

a. *Arbejdsløshed* på tidspunktet for lovovertrædelsen eller i det sidste halve år før denne forekommer hos 43 % af ungdomsfængselsfangerne, uden forskel mellem recidivister og ikke-recidivister, herimod står blandt de ældre statsfængselsfanger et gennemsnit på 57,3 % med stor forskel på begyndere (28,2 %) og tidligere straffede (ca. 61 %).

Ikke alle ungdomsfængselsfanger har haft mulighed for at opfylde betingelserne for at betragtes som arbejdsløse, idet nogle (36 personer) på tidspunktet for lovovertrædelsen har været på »hjem,« og de har f. eks. begået lovovertrædelsen under flugt herfra eller er løsladt herfra umiddelbart før lovovertrædelsen; arbejdsløshedsprocenten kan således ikke beregnes af det sæd-

vanlige antal; men dette må formindskes med de 36, der fordeles sig med 25, der trækkes fra rec. og 11 der går fra ikke-rec. Men for at beregne forekomsten af en eller anden af erhvervs-vanskelighederne (i vid forstand) må man gå ud fra et for de to undergrupper fælles antal observander, og dette må sættes til det sædvanlige, og den i parentes angivne arbejdsløshedsprocent er beregnet på grundlag heraf. (Samme foreteelse forekommer ved beregningen af egentlige erhvervsvanskeligheder, men kun i noget mindre omfang, så der bliver set bort fra denne fejl).

b. Egentlige erhvervsvanskeligheder forekommer hos 46 % af ungdomsfængselsfangerne og lige ofte hos recidivister som hos ikke-recidivister. Disse vanskeligheder forekommer naturligvis langt hyppigere hos statsfængselsfangerne, hvor gennemsnitlig 84,2 % har haft erhvervsmæssige vanskeligheder, der dog forstås lidt videre end her.

I forbindelse med erhvervsvanskeligheder skal kort omtales, hvormange der er ufaglærte, selvom det systematisk falder noget udenfor. Kun i fem tilfælde har en faglig oplæring kunnet fuldendes p. gr. af den korte tid fra konfirmationen til lovovertrædelsen. En faglig uddannelse anses for påbegyndt, når vedkommende på tidspunktet for lovovertrædelsen eller før eventuel arbejdsløshedsperiode, under hvilken lovovertrædelsen er begået, og mindst 1 år forud har været i lære eller har været ved landbrug, gartneri og lignende i mindst 2 år. Til faglig uddannelse medregnes oplæring på eller i forbindelse med de særlige lærlinge(pleje)-hjem. Af ungdomsfængselsfangerne er 61,9 % ufaglærte i den angivne betydning, blandt recidivister er procenten 64,3 mod 58,4 % hos ikke-recidivister. Den her udfundne procent adskiller sig som venteligt fra, hvad de 335 statsfængselsfanger opviser i gennemsnit (45,4 %) og der er naturligvis større forskel på begyndere (19,2 %) og tidligere straffede (ca. 51 %).

De egentlige erhvervsvanskeligheder deles i to grupper. Af disse forekommer hyppigt pladsskifte lidt oftere end erhvervsskifte, idet førstnævnte vanskelighed forekommer hos 30,3 % af de undersøgte mod 25,4 % med erhvervsskifte. Der er heller ikke her nogen forskel mellem recidivister og ikke-recidivister, hverken i første eller anden gruppe.

ad a og b. 60 % af ungdomsfængselsfangerne har i de få år, der er gået fra konfirmationen til lovovertrædelsen haft *en eller anden af disse erhvervsvanskeligheder*. Det er naturligvis noget mindre end, hvad det eneste brugbare sammenligningsmateriale, statsfængselsfangerne, viser, næsten 95 %, idet dette dog også består af grupper, der ikke kendes her, som f. eks. økonomiske vanskeligheder, men i almindelighed forekommer disse forhold i forbindelse med de her omtalte. Når denne undersøgelse viser så høj en procent, må det betænkes, at det drejer sig om psykisk

ustabile, umodne unge fra 30'erne med disse års økonomiske usikkerhed.

D. Hidtil er omtalt forhold, der mere eller mindre direkte er medvirkende til kriminel adfærd. Hvad der i det følgende behandles er omstændigheder, der i forhold hertil må betegnes som virkninger, og i forbindelse hermed skal gøres nogle bemærkninger om det offentliges reaktion mod disse virkninger.

1a. Det er en kendt sag, at der blandt ungdomsfængselsfanger er mange, der før dommen har begået lovovertrædelser, og det forudsættes som bekendt i kommissionsudkastet til straffeloven, jfr. udkast III*) motiver p. 123, at ungdomsfængsel kan anvendes på visse tidligere straffede unge, hvilket også fremgår af straffeloven selv, jfr. § 41 »forbryderiske tilbøjeligheder«. Her skal undersøges, hvor mange der før ungdomsfængselsdommen har overtrådt straffeloven; desuden må det kræves, at lovovertrædelsen er konstateret, d. v. s. fastslået ved dom, betinget eller ubetinget eller tiltale er frafaldet, — dog ikke hvis det er sket på grund af bevisets stilling, — hvad enten den pågældende er anbragt på »hjem« eller ej.

Tidligere konstateret lovovertrædelse.

	101 ÷ rec.	143 rec.	ialt
antal	54	110	164
%	53,5	76,9	67,2

Som det vil ses har $\frac{2}{3}$ af ungdomsfængselsfangerne begået lovovertrædelser før anbringelsen i ungdomsfængslet. At den her fundne procent er højere end hvad en undersøgelse af andre grovere unge lovovertrædere ville fremvise er vist utvivlsomt. Kriminalstatistikken indeholder i tabellerne VIII og IX en inddeling af de i et år straffede begyndere og recidivister, men til disse sidste henregnes kun personer idømt højere straf end bøde. Uanvendelige som sammenligningsmateriale er ligeledes undersøgelser, der til tidligere lovovertrædelser kun henregner kvalificerede eller ukvalificerede frihedsstraffe, således f. eks. Kaila N.K.Å. 1939 p. 257 ff. Et vist, omend ikke tilfredsstillende grundlag for sammenligning findes i de to tidligere nævnte svenske undersøgelser. Kontakt med kriminalpolitiet forekommer hos 31,4 % af 312 bandekriminelle mellem 15 og 21 år fra Stockholm, »Ligabrottsligheden«, p. 60. Af 18—20 årige tyve har 31 % tidligere begået »kriminelle handlinger«, se »Ungdomsbrottsligheden« p. 55. Selvom disse procenter utvivlsomt ligger i overkanten af, hvad man kan vente at finde, når samme begrebsbestemmelse som her bliver lagt til grund for en kontrolundersøgelse, viser disse procenter dog, hvor stor forskel, der må ventes mellem ungdomsfængselsfangerne og andre unge lovovertrædere.

*) Betænkning afgiven af Straffelovskommissionen af 9. Nov. 1917, Kbhvn. 1923.

Sammenligner man recidivisterne med de andre, lægger en klar og utvetydig forskel sig for dagen, idet kun hver fjerde af de første mod hver anden af de sidstnævnte ikke har begået lovovertrædelser før ungdomsfængselsdommen. Har en ungdomsfængselsfange på den anden side begået lovovertrædelser før dommen, er faren for tilbagefald efter løsladelse fra ungdomsfængslet stor, idet $\frac{2}{3}$ af de tidligere »straffede« recidiverer mod blandt personer, der ikke har begået lovovertrædelser før dommen, kun 41,2 %.

b. Fordeler man ungdomsfængselsfangerne med tidligere lovovertrædelser efter alderen ved disse, fremkommer følgende fordeling:

Alder ved 1. konst. lovovertrædelse (bortset fra ungdomsfængsdommen):

alder:	54 ÷ rec.		110 rec.		ialt	
	antal	%	antal	%	antal	%
under 15 år	6	11,1	7	6,4	13	7,9
fyldt 15 »	9	16,6	25	22,7	34	20,7
— 16 »	12	22,2	28	25,5	40	24,4
— 17 »	13	24,1	27	24,5	40	24,4
— 18 »	11	20,5	16	14,5	27	16,5
over 18 »	3	5,5	7	6,4	10	6,1
	54	100,0	110	100,0	164	100,0

Halvdelen af de 164 undersøgte har begået deres første lovovertrædelser i det 16. og 17. år, en femtedel har allerede begået den i 15 års alderen. Tabellen viser en næsten ensartet fordeling, bortset fra den første og den sidste gruppe; men det er dog tvivlsomt om den første gruppe ikke er underrepræsenteret, idet der blandt statsfængselsfangerne er 9,6 %, der har begået deres første konstaterede lovovertrædelse før det fyldte 15. år, og der blandt de svært kronisk kriminelle findes 33 %, og disse svarer nogenlunde til visse recidivister. Recidivisterne viser en svag tendens mod tidlig påbegyndt kriminel løbebane, hvilket svarer til hvad der almindeligt antages; men tendensen er kun svag.

c. Den hyppigst forekommende *reaktion* er naturligvis tiltalefrafald efter straffelovens § 30 eller forsorgslovens § 150 eller fjernelse fra hjemmet efter forsorgslovens § 130. I 34 tilfælde er betinget dom anvendt, 12 af disse har desuden et eller flere forudgående tiltalefrafald. Ubetinget dom (ved dansk domstol) forekommer i 8 tilfælde, heraf har tre tidligere fået betinget dom og en fjerde et tiltalefrafald.

d. Medens der ingen klar forskel er mellem rec. og ikke-rec., når man betragter alderen ved 1. konstaterede lovovertrædelse,

er det modsatte tilfældet, når henses til *antallet af tidligere lovovertrædelser*, beregnet efter antallet af reaktioner herimod.

Antal lovovertrædelser før ungdomsfængselsdommen:

antal lovovertr.	54 ÷ rec.		110 rec.		ialt	
	antal	%	antal	%	antal	%
1	35	64,8	48	43,6	83	50,6
2	13	24,1	36	32,7	49	29,9
3 el. derover	6	11,1	26	23,6	32	19,5
	54	100,0	110	99,9	164	100,0

Halvdelen af de ungdomsfængselsfanger, der har begået lovovertrædelser før anbringelsen på Søbysøgaard, har to eller flere tiltalefracfald m.m. bag sig, idet 30 % har begået 2 lovovertrædelser, medens 20 % har 3 eller flere forbrydelser bag sig. Den sidste gruppe omfatter 21 personer med 3 lovovertrædelser hver, 9 har hver begået 4 og 2 har nået 5 lovovertrædelser pro persona. Som omtalt er der en tydelig tendens til flere kriminelle handlinger hos recidivister end hos ikke-recidivister, idet 2 lovovertrædelser forekommer hos $\frac{1}{3}$ af recidivisterne mod $\frac{1}{4}$ af de andre og endnu tydeligere, når man betragter den sidste gruppe, hvor næsten hver fjerde recidivist skal findes mod hver tiende ikke-recidivist.

2a. I dette hovedafsnit står kun tilbage at omtale, hvor mange der har været under *børneværn* (værgeråd) og herunder fjernet fra hjemmet og anbragt på »hjem«. Det forhold behandles her, fordi anbringelsen under børneværnet i almindelighed skyldes kriminel adfærd eller andre adfærdsvanskeligheder, f. eks. skolevanskeligheder eller vagabondage, hvorimod årsagen ret sjældent skal søges hos forældre eller lignende, og de her forekommende anbringelsesgrunde er således enten resultatet af blandt andre de ovenfor omtalte kriminogene faktorer, eller selv en af disse sidste.

Børneværn (værgeråd).

	101 ÷ rec.	143 rec.	ialt.
antal	34	91	125
%	33,7	63,6	51,2

Halvdelen af ungdomsfængselsfangerne har i kortere eller længere tid været under børneværnet. At procenten er langt mindre blandt statsfængselsfangerne (27.2 %) skyldes naturligvis, at flere af disse end af ungdomsfængselsfangerne ikke har begået lovovertrædelser før det fyldte 18. år, ved hvilken alder børneværnets beføjelser til foranstaltninger efter forsorgslovens kap. VIII og IX ophører. Der findes så vidt ses ikke nogen undersøgelse af forekomsten af børneværn hos andre unge lovovertrædere,

mærkværdigvis er de to tidligere omtalte svenske undersøgelser tavse på det her omhandlede punkt.

Der er en utvetydig forskel mellem recidivister og ikke-recidivister, da $\frac{2}{3}$ af recidivisterne mod kun $\frac{1}{3}$ af resten i kortere eller længere tid har været under børneværn (værgeråd), hvilken forskel ikke behøver nogen forklaring. Det samme gælder forskellen mellem de her fundne procenter og resultaterne af den tilsvarende undersøgelse af statsfængselsfangerne, hvor kun 1.5 % af begynderne mod ca. 33 % af de tidligere straffede har været undergivet børneværn (værgeråd).

b. Børneværnsudvalget har i almindelighed ikke ladet sig nøje med at undergive den pågældende tilsyn, men langt de fleste ungdomsfængselsfanger, der har været under forsorg, er fjernet fra hjemmet og anbragt på »hjem« efter værgerådslov af 1922 § 16, eller forsorgslov af 1933 § 130 enten straks ved første kontakt med børneværnsudvalget eller senere ved nye lovovertrædelser o.lign. under tilsynsperioden. Ved »hjem« forstås de i værgerådslovens kap. III og forsorgslovens kap. XI omhandlede »opdragelseshjem«, såvel de almindelige ungdomshjem som hjem med særlige formål (f.ex. lærlingehjem), hvilke sidste dog kun forekommer ret sjældent. Anbringelse på »hjem« er dog kun registreret, hvis opholdet har varet mindst $\frac{1}{2}$ år og kun for så vidt anbringelsen skyldes forældrenes manglende evne eller vilje til at tage sig af den pågældende, eller vanskeligheder hos personen selv.

Herefter forekommer opdragelse på »hjem« i følgende forhold:

»Hjem«

	101 ÷ rec.	143 rec.	ialt.
antal	26	78	104
%	25,7	54,5	42,6

Medens 43 % af ungdomsfængselsfangerne har været på »hjem«, er procenten for gennemsnittet af statsfængselsfangerne noget mindre, 22,4 %; men med store variationer mellem de forskellige grupper. Noget fuldt anvendeligt sammenligningsmateriale findes dog ikke, idet de ellers anvendte svenske undersøgelser ikke udtaler sig om dette forhold. Egnat, omend ikke fuldtud, er de kronisk kriminelle statsfængselsfanger, der er hurtigt recidiverende med kun kortvarige kriminalitetsfri perioder, i sammenligning med recidivister i dette materiale. Af de førstnævnte er ca. 40 % tidligere elever på ungdomshjem mod blandt dette materiales recidivister 54,5 %, men det må dog bemærkes, at forskellen mellem de kroniske kriminelle statsfængselsfangers to grupper er meget stor; forholdet er 15,5 % af de let kroniske kriminelle mod 65,1 % af de svært kronisk kriminelle. De 40 % angiver formentlig minimum af hvad man ville finde ved en undersøgelse af unge grovere lovovertrædere, der går uden om ung-

domsfængsel, således kan man måske antage, at forskellen mellem disse unge kriminelle og ungdomsfængselsfangerne ikke kan betegnes som afgørende.

Af recidivister har hver anden mod kun hver fjerde ikke-recidivist været på »hjem«, hvilken forskel må betegnes som signifikant. Omvendt er tidligere ungdomshjemelever meget hyppigt rec. efter ungdomsfængslet, idet $\frac{3}{4}$ af dem har begået nye lovovertrædelser.

3. Om *alderen ved anbringelsen* på »hjem« kan følgende oplyses. Mere end halvdelen, 61 eller 58,7 %, er anbragt på »hjem« efter den skolepligtige alder, men inden det fyldte 18. år, hvilket skyldes at anbringelsesgrunden er lovovertrædelser, for hvilke tiltale er frafaldet på betingelse af, at den pågældende undergives forsorg. Af resten er 38 eller 36,5 % kommet på »hjem« i den skolepligtige alder, i mange tilfælde er anbringelsen sket på grund af småtyverier eller omstrejfen. Kun ganske få, 5 eller 4,8 %, er anbragt før det 7.år. Der kan ikke påvises nogen afgørende forskel mellem recidivister og ikke-recidivister.

4. Da sagens akter normalt intet oplyser om *årsagen til anbringelsen*, kan denne kun udfindes for en del af de heromhandlede ungdomsfængselsfangers vedkommende på grundlag af en sammenligning med tidspunkterne for anbringelsen og tiltalefrafaldet eller andre tidsfæstede begivenheder, f. eks. forældrenes skilsmisse. I 23,1 % af tilfældene kan der intet udledes af akterne om årsagen til anbringelsen, men i 54 tilfælde eller 51,9 % er den formentlige årsag kriminalitet; 9 eller 8,7 % er anbragt på grund af andre forhold hos den pågældende selv, f. eks. skulkeri eller omstrejfen, og på grund af forhold hos forældrene er 17 eller 16,3 % undergivet forsorg.

(Sluttes i næste nr.)

Roxtuna.

Nytt svenskt anstaltsprojekt.

Av t.f. byråsekreteraren GUNNAR MARNELL.

År 1935 antogs den svenska lagen om ungdomsfängelse. Tre år senare — den 1 januari 1938 — trädde lagen i kraft. Det engelska Borstalinstitutet och det danska ungdomsfängelset hade tjänat som förebilder. Den nya lagen avsågs för ungdom i åldern 18—21 år, mottaglig för en behandling, som i korthet karaktäriserades av de båda nyckelorden *fostran* och *utbildning*.

I likhet med all annan anstaltsbehandling ställdes det svenska ungdomsfängelset inför tre huvudproblem.

Ett anstaltsproblem.

Ett personalproblem.

Ett behandlingsproblem.

Huvudprinciperna för den tillämnade behandlingen kan i korthet sammanfattas i följande punkter. De som dömdes till ungdomsfängelse, skulle återvinnas till samhället genom fostran och utbildning. Till vägledning för anstaltsbehandlingen angavs vissa faktorer — elevens håg och fallenhet, hans utvecklingsnivå m. m. — som särskilt borde beaktas. Vården skulle som regel vara öppen. Omhändertagandet blev inom vissa gränser tidsbestämt (4 år som absolut maximitid och 1 år som ordinär minsta tid). Eleverna skulle beredas utbildning både i allmänbildande ämnen och i yrkesarbete. Snickeri, mekaniskt arbete och jordbruk utvaldes som för flertalet lämpliga yrkesgrenar.

Personalfrågan löstes efter gängse fångvårdsmall. Man eftersträvade emellertid att till den nya vårdformen knyta yngre krafter, fria från anstaltsrutin och öppna för initiativ. Men titulaturen förblev vid det gamla. Tjänstemännen fick alltså ställning som respektive direktör, uppsyningsman, överkonstapel, vaktkonstapel.

Anstaltsproblemet drog största uppmärksamheten till sig. På den punkten rådde allmän enighet: en ändamålsenlig utformning av ungdomsfängelset förutsatte nya anstalter. Så tillkom Skenäs utanför Norrköping. En första paviljong följdes inom ett par år av ytterligare två. I arbetet att konstruera den nya anstalten hade man inte någon hjälp av modernare förebilder. Tråkiga erfarenheter av gamla tiders kasernliknande elevbyggnader kände man emellertid till. Och så togs det då radikala steget att låta varje paviljong omfatta »endast» 30 platser, lika fördelade på två våningar.

Utvecklingen bjöd inom kort på obehagliga överraskningar. Antalet ynglingar som dömdes till ungdomsfängelse blev betydligt större än man hade räknat med. Vidare hänvisade domstolarna »fel» pojkar till den nya vårdformen. De mer hoppningivande fallen var det inte så trängande att få in under en specialbehandling. Som reaktion vis å vis dem räckte merendels villkorlig dom. De s.k. psykopaterna erbjöd däremot stora bekymmer. De var svårhanterliga, allvarligt miljöska-

dade, ofta svårt defekta mentalt sett och illa ställda i prognostiskt avseende. Med riksdagens och Högsta domstolens godkännande fick de dömande myndigheterna fortsätta att tillämpa ungdomsfängelse också för dessa som var mest svåråtkomliga för fostran och utbildning. En annan olycklig följd måste man också godtaga: att vid sidan av Skenäs anlita olika äldre fängvårdsanstalter för verkställighet av ungdomsfängelse. Krigsåren gjorde det ju omöjligt att bygga nya anstalter.

Allt detta till trots fungerade den nya vårdformen till synes ganska tillfredsställande under flera år. Även om vårdresultatet inte tycktes motsvara förväntningarna, kunde ingen allvarligare kritik förmärkas varken från domstolarnas sida eller i pressen.

Mot slutet av 1940-talet tog den dittills lugna utvecklingen en ny vändning. Rymningarna ökade på ett oroväckande sätt. År 1949 kulminerade svårigheterna med grupprymningar och elakartade upplopp.

I detta krisartade läge tog justitieministern, statsrådet Herman Zetterberg, initiativ till den nyligen avslutade utredningen om en ny anstalt för svårbehandlade inom ungdomsfängelseorganisationen.¹⁾

I direktiven till utredningen utvecklade justitieministern olika synpunkter på anstaltens konstruktion och berörde också personal- och behandlingsproblemen. Följande omständigheter betonades särskilt. Klientelet svårigheter att underkasta sig nödtvungen disciplin måste leda till att den nya anstalten finge betryggande säkerhetsanordningar. Men dessa anordningar borde inte utbyggas så, att de motverkade ungdomsfängelsets fostrande huvuduppgift. Anstalten borde därför mera få karaktär av skola än av fängelse. För att neutralisera motsättningen mellan dessa synpunkter ifrågasattes en uppdelning av anstalten på flera mindre förläggingsbyggnader, som ej alla behövde ha samma grad av slutenhet. Klientelet beskaffenhet tydde på att anstalten möjligen borde ställas under medicinsk ledning. Behandlingen måste baseras på individualisering och differentiering samt underlättas genom erforderlig utrustning för teoretisk och praktisk yrkesutbildning, fritidssysselsättning, gymnastik och idrott.

I betänkandet, som är dagtecknat den 15 december 1950, ingår två specialutredningar om ungdomsfängelseklientelet samt en uppsats om amerikanska nyheter i fråga om anstaltsvård av unga lagöverträdare.

I förvisningen om att endast ingående kunskap om klientelet skulle kunna berättiga till slutsatser både i fråga om anstaltens konstruktion och de i sammanhanget aktualiserade behandlingsfrågorna

¹⁾ Frågan skulle utredas av fängvårdsstyrelsen med biträde av följande sakkunniga, nämligen fängvårdsstyrelsens sakkunniga i byggnadsfrågor arkitekten *Gustaf Birch-Lindgren*, byråarkitekten i byggnadsstyrelsen *Tor Bunner*, byråchefen i socialstyrelsen *Torsten Eriksson*, tillförordnade överläkaren vid Håga sjukhus *Birger Henrikson* och ledamoten av ungdomsfängelsenämnden undervisningsrådet, numera statsrådet och chefen för eklelesiastikdepartementet *Hildur Nygren*. Eriksson förordnades att tillika vara utredningens sekreterare.

igångsattes de båda klientelundersökningarna. »Ungdomsfängelset som behandlingsgrupp» är titeln på den ena undersökningen, som gemensamt utförts av *Torsten Eriksson*, *Gunnar Marnell* och *Ulla Lasson*. Undersökningen omfattar samtliga till ungdomsfängelse dömda (202 fall), som den 1 april 1950 var intagna på fångvårdens ungdomsanstalter. Till jämförelse vidgades undersökningen till att därjämte omfatta vid nämnda tidpunkt intagna straffångar, fängelsefångar och förvarade i samma åldersgrupp samt dem som var omhändertagna på ungdomsvårdsskola till följd av barnvårdslagens 22 § d. Den andra undersökningen, som fått rubriken »Psykologiska förutsättningar för yrkesutbildning och yrkesanpassning hos ungdomsfängelseklientelet», har utförts av föreståndaren för Stockholms högskolas psykotekniska institut filosofie licentiaten *Valdemar Fellenius* och filosofie kandidaten *Ake Nordin*. Undersökningen omfattar 261 till ungdomsfängelse dömda män som under åren 1947—1949 genom institutets försorg undergått anlagsanalys för yrkesval i samband med deras vistelse på mottagningsanstalten i Nyköping.

Resultatet av dessa undersökningar skall här återges sammanfattningsvis. Antalet elever som tidigare helt undgått samhällsinskrivningen utgör endast ett par procent. Kriminaliteten domineras av tjuvnadsbrott, inklusive bilstölder. Mot 90 procent av fallen har tidigare vidtagits åtgärder, som ej inneburit något frihetsberövande. I halva antalet fall har eleverna varit föremål för tidigare anstaltsbehandling, i regel på ungdomsvårdsskolor. Allvarliga tecken på asocialt levnads-sätt med spritmissbruk som dominerande faktor har röjts hos 50 procent. En överväldigande majoritet har växt upp i stadsmiljö. Elevernas hemförhållanden har varit i hög grad otillfredsställande. I nästan halva undersökningsgruppen har bristande tillsyn klart dokumenterats. Endast 10 procent av samtliga undersökta elever har växt upp under villkor som uppfyllt elementära krav på omvårdnad. Skolgången har för många försiggått under avsevärda anpassningssvårigheter. Endast en tiondel av eleverna har genomgått någon form av mer planmässig yrkesutbildning. Hos nära en tredjedel av undersökningsgruppen kan man visserligen spåra en tendens att hålla sig inom någorlunda beslättrade yrken men värdet härav förfuskas genom täta arbetsbyten och mellanliggande perioder av arbetslöshet. Det har alltså varit illa ställt med yrkesanpassningen, vilket inte hindrat, att eleverna visat sig ha klart differentierade yrkesönsknings. Tre yrkesområden dominerar, nämligen tekniskt betonade yrken, affärs- och kontorsyrken samt vissa friluft- och grovarbetaryrken.

I fysiskt avseende är eleverna mestadels ordinärt utvecklade men en fjärdedel av dem påkallar likväl fortlöpande medicinsk kontroll eller speciella hänsyn på social-medicinska grunder.

Personlighetsbedömningen visar, att den allmänna begåvningsutrustningen (innefattande både teoretiska och praktiska anlag) visserligen motsvarar genomsnittsnivån hos icke omhändertagen ungdom — psy-

kotekniska institutets undersökning kan här stödja sig på jämförelser med en kontrollgrupp — men att klientelet samtidigt röjer allvarliga karaktärologiska brister. Särskilt vanliga är defekter på känslolivets område. Det bristes också i uthållighet och i förmåga till personligt engagemang.

En tredjedel av eleverna har på anstalterna visat stora svårigheter ur disciplinsynpunkt.

Enligt direktiven till utredningen skulle vid utredningsarbetet beaktas erfarenheter av nyare anstaltsförsök både inom och utom landet. Den svenska nyorienteringen på detta område representeras närmast af ungdomsvårdsskolorna, i första hand de vid Långanäs och Lövsta. Av utländska förebilder har särskilt uppmärksammats vad man på amerikanskt håll gjort för att effektivisera anstaltsvården för ungdom. Som ovan nämnts behandlar Torsten Eriksson dessa frågor i betänkandets tredje bilaga. Uppsatsen innefattar dels en redogörelse för några olika anstalter, deras tekniska utformning och uppläggnings av behandlingen, dels också en sammanfattning av vissa principer, som kommit att tillämpas i vidare omfattning.

I första hand framhålles paviljongsystemet. Detta har på amerikanskt håll allmänt accepterats även vid ungdomsanstalter, som måste ta stor hänsyn till säkerhetssynpunkter. Som en anmärkningsvärd utveckling anföres, att »amerikanerna, vilka förr drivit säkerhetssynpunkterna mycket långt och speciellt inriktat sig på att hindra rymningar, numera gradvis mjukar upp denna sin tidigare inställning och gör anstalterna öppnare även för ganska farliga brottslingar och särskilt strävar att få bort så mycket som möjligt av den slutna karaktären från alla anstalter som har med ungdom att skaffa». Paviljongerna förestås vanligen av ett gift par och får på så sätt mera hematsmosfär över sig. Denna paviljongpersonal sovras givetvis mycket noga men brukar inte vara psykologiskt skolad. Däremot finns det på alla de moderna ungdomsanstalterna psykiatrer, någon psykolog samt s.k. case-workers, vilka tillsammans bildar ett team, det amerikanska uttrycket för en kollegialt samarbetande expertgrupp. Vid större anstalter anlitas särskilda läkare för den fysiska hälsovården. Undervisningen, som omfattar både yrkesutbildning och orientering i medborgarliga angelägenheter, handläggs av en särskild personalstab. Hälsovårdsfrågor tar stor plats på skolschemat.

Flertalet av de moderna amerikanska anläggningarna för ungdom har ett betydande antal frivilliga medarbetare av båda könen. De benämns Big Brothers och Big Sisters. Dessa medarbetare kommer inte bara regelbundet på besök utan tar också emot eleverna i sina hem, flöjer dem på biobesök m.m. De frivilliga medarbetarna har ett betydande ansvar. Lördagar och söndagar tjänstgör de ofta som ett slags avlösare för den fast anställda personalen. De frivilliga krafterna inlemmas i arbetet efter ett bestämt system. Den bärande principen är att varje elev skall få tillfälle till djupare personlig kontakt med personer utan-

för anstalten. Varje frivillig medarbetare har därför endast att svara för en elev.

Ät personalfrågorna ägnar man i U.S.A. stort intresse. Rekryteringen sker under sträng sovring. Befattningshavare som visar sig olämpliga skiljas från sin tjänst. Äldre befattningshavare som inte längre kan fullgöra klientelvårdande uppgifter på ett fullgott sätt, föröker man omplacera så att de inte gör skada. För att göra personalens arbete lättare vidtar man olika trivselarrangemang. Man anlitar också särskilda kuratorer för att gå de anställda till handa i personliga bekymmer. Med full förståelse för anstaltsarbetets krävande natur försäkrar man sig vanligtvis om en kraftigt tilltagen personalstyrka. Det är inte ovanligt att de fast anställda överstiger elevernas antal. Därtill kommer åtskilliga deltidsanställda samt de ovan omtalade frivilliga medhjälparna.

Chefen vid dessa institutioner har i första hand att organisera och samordna de olika arbetsgrenarna. Han måste därför kunna samarbeta med alla parter och utjämna eventuella motsättningar. Även vid anstalter där man har heltidsanställda psykiatrer är någon sådan sällan chef. Ofta förekommer det att läkaren leder vårdarbetet, ehuru han administrativt är underställd chefen. En viktig uppgift för chefen är att utåt skapa goodwill. Tidningspressen ges alltid tillträde till anstalten. Tidningarna visar stor förståelse för experimentanstaltens arbete. Rymningar därifrån eller brott av intagna nämns endast undantagsvis.

De moderna ungdomsanstalterna i Amerika lägger ned stor omsorg på att i olika avseenden planlägga anstaltsvistelsen och den därpå följande eftervården. Man differentierar noggrant. I samarbete med den intagne gör man upp ett program för dennes behandling och utbildning. Där så behövs justeras detta program vid efterföljande omprövningar. Man förbereder utskrivningen och man leder eftervården från anstalten. För att få den intagne positivt inställd till behandlingen bemödar man sig särskilt om att från början orientera honom på anstalten och göra honom förtrogen med alla grenar av verksamheten.

De nu refererade specialundersökningarna har på alla väsentliga punkter varit bestämmande för de sakkunnigas slutliga ställningstagande. För att fullt ut förstå de sakkunnigas förslag är det nödvändigt att också sätta sig in i det sätt, på vilket den planerade anstalten skall inordnas i ungdomsanstaltsorganisationen.

Anstaltsvården för allt ungdomsfängelseklientel skall enligt förslaget sammanföras till en räjong, där den nya anstalten Roxtuna, strax utanför Linköping, och Skenäs tillsammans svarar för två tredjedelar av det totala platsbehovet. För återstoden av klientelet anordnas kolonier eller övergångshem om vardera 10 å 15 elevplatser. Alla dessa institutioner skall placeras på så sätt att man utan stor tidsspillan skall kunna färdas mellan dem med bil men samtidigt spridas tillräckligt för att inte alltför mycket klientel skall hopas i samma trakt. Enligt ett alternativ ordnas, förslagsvis i Norrköpings närhet, en

mindre mottagningsavdelning på 10 platser. Enligt ett annat alternativ skulle man avstå från en sådan avdelning och i stället preliminärt direktplacera klientelet efter en förhandsgranskning av tillgängligt aktmaterial. Omedelbart efter domen anordnas för detta ändamål på fångvårdsstyrelsen en central bedömning av handlingarna för dem som döms till ungdomsfängelse.

Oberoende av mottagningsförfarandets utformning gäller emellertid förslaget om räjongtanken. Denna spelar i själva verket en avgörande roll för den nya anstaltens funktion. Den specialutbildade personalen där, d.v.s. den medicinsk-psykologiska expertisen, skall nämligen utnyttjas gemensamt genom att anstalterna placeras relativt nära varandra. Denna plan beräknas medföra en bättre samordning av hela vårdarbetet, medge en kontinuerlig psykiatrisk tillsyn utan extra kostnader samt betyda en inbesparing av nu nödvändiga dyrbara klienttransporter.

Tack vare klientelundersökningarna har de sakkunniga haft goda möjligheter att bedöma det sannolika behovet av specialvård för ungdomsfängelseklientelet.

Om man utgår från ett dagligt medeltal av c:a 200 elever på ungdomsanstalterna, torde 60—70 av dessa behöva en specialbehandling, där säkerhetssynpunkter och medicinsk-psykologiska metoder är bestämmande. Den nya anstalten ges därför en beläggningskapacitet på 65 platser.

Anstaltens konstruktion har formats under beaktande av de senaste inhemska och utländska erfarenheterna på anstaltspedagogikens område. Sammanfattningsvis innebär detta, att man anslutit sig till vad man kallat den lilla gruppens princip: ett svårbehandlat klientel kan framgångsrikt påverkas endast under förutsättning att man skapar elevenheter, som till sin storlek inte överstiger antalet för en större familj. På Långanäs yrkesskola utanför Eksjö, som för ett par år sedan fick en sluten avdelning med maximalt 9 platser, har man gjort den erfarenheten, att avdelningen helst inte bör ha fler än 8 elever och att den fungerar allra bäst med endast 7. Också för Långanäs gäller att vårda ett delvis ytterst svårbehandlat klientel i åldern 18—21 år. Iakttagelserna där ger alltså vid handen, att behandlingsresultatet står i ett intimt samband med elevgruppens storlek och att minsta utökning av elevantalet ger kraftigt utslag i negativ riktning. Initiativet i arbetet och gruppungänget glider lätt över från personalen till eleverna, samvaron förlorar i otvungenhet, eleverna blir mer otillgängliga för påverkan etc.

På dessa grunder har de sakkunniga föreslagit, att den nya anstalten förses med två isoleringsavdelningar för vardera sju elever. Fyra elevförläggningar utformas som s.k. mellangradsavdelningar för nio elever i varje. Därtill kommer en öppen paviljong för ävenledes nio elever. I ett särskilt byggnadskomplex inryms en mottagningsavdelning på sex platser och en sjukavdelning med tio platser. Det bör erinras om att sjukavdelningens platsantal ej inräknas i anstaltens totala beläggningskapacitet.

De två *isoleringsavdelningarna* och de fyra *mellangradsavdelningarna* föreslås få likartade byggnadstekniska säkerhetsanordningar. Isoleringsavdelningarna skall därjämte omgärdas av ett nätstängsel. Vid eventuellt behov kan alltså även mellangradsavdelningarna ändras om till slutna avdelningar. Verkstadsutrymmen har endast planerats för isoleringsavdelningarna, då eleverna på övriga avdelningar förutsätts arbeta gemensamt i särskilda centrala verkstadslokaler. Isolerings- och mellangradsavdelningarna kan, om så skulle visa sig lämpligt, utökas genom förlängning av rumsavdelningarna i ena delen av byggnaderna.

Den öppna avdelningen föreslås uppförd som en tvåvåningsbyggnad av villalikhande utseende. Varje bostadsrum förses med garderob och tvättställ till skillnad från isolerings- och mellangradsavdelningarna, där eleverna endast får tillgång till gemensamt tvagningsrum och där elevkläderna nattetid skall förvaras i särskilt klädrum. Samtliga avdelningar skall förses med dagrum och fritidsutrymmen för hobbyarbeten m.m.

Den kombinerade administrations- och mottagningsavdelningen föreslås utförd som en vinkelbyggnad. Den ena delen av denna skall inrymma administrations- och läkaravdelning och uppföras i enplan. Den andra delen skall inrymma lokaler för den medicinska behandlingsavdelningen och i en andra våning mottagnings- och sjukavdelningarna.

I ett annat större komplex uppföres en *ekonomi- och fritidsbyggnad*. Ena delen av denna upptar en motionshall jämte rum för bibliotek och studiegrupper. Andra delen av detta byggnadskomplex inrymmer centralkök, personalmatsal, klubbrum samt tre gästrum. För att kunna tillgodose önskemålet om att kunna anordna kokutbildning har vid sidan av centralköket inlagts ett mindre övningskök. I närheten av motionshallen förläggs en idrottsplan.

I ett tredje byggnadskomplex har sammanförts *verkstads- och skollokaler*. Tre olika verkstäder inrättas: byggnadsverkstad, mekanisk verkstad och motorverkstad. För den teoretiska undervisningen föreslås en mindre skolavdelning med en skolsal, en ritsal samt lärar- och materielrum m.m. — För yrkesutbildningen föreslås därjämte ett varmväxthus. Anstalten bör också enligt de sakkunnigas uppfattning förses med tvättinrättning, vilken beräknas kunna anslutas till en fristående värmecentral.

För *bostäderna* har idealtypen, enfamiljsvillan, av ekonomiska skäl endast kunnat föreslås för de tre största lägenhetstyperna (avsedda för de två läkarna och psykologen). Övriga bostäder föreslås sammanförda i radhus.

Frågan om personalen måste — såsom ovan antytts — delvis bedömas med tanke på Roxtunaanstaltens roll i den planerade ungdomsanstaltsräjongen. Jämte chefen-överläkaren skall ännu en läkare, en psykolog, en socialpsykologiskt utbildad assistent och en översköterska tillsammans bilda ett medicinsk-psykologiskt behandlingsteam, vars självfallna huvuduppgift blir att leda behandlingen av anstaltens

egen klienteluppsättning men som därjämte skall utöva erforderlig psykiatrisk tillsyn också vid övriga ungdomsanstalter. För övrig personal hänför sig arbetsuppgifterna till den nya anstalten. Den undervisande personalen skall utgöras av 3 yrkeslärare, 1 trädgårdsmästare, 1 tvättföreståndare och 2 arbetsterapeuter. För tillsyn av eleverna föreslås 2 elevvårdsassistenter, 3 tillsyningsmän och 25 vårdare. Tillsynspersonalens storlek har avvägs med utgångspunkt från principen att varje elevförläggning skall ha stationär personaluppsättning, vilket ur vårdsynpunkt blir av grundläggande betydelse. Tillsyningsmännen vid isoleringsavdelningarna skall också ha överinseende över vardera två mellangradsavdelningar. För den helöppna avdelningen beräknas inte någon fast personal. De båda elevvårdsassistenterna skall avdelas för allmänt kuratorsarbete samt dessutom för ledning av elevernas undervisning och fritidssysselsättningar. För nattlig tillsyn av anstaltsområdet beräknas 4 befattningshavare i vårdarställning.

En fjärde grupp af befattningshavare bildas av den administrativa personalen, som skall bestå af 1 bokhållare, 1 kanslibitråde, 2 kontorsbiträden, 1 husföreståndarinna, 1 biträdande husföreståndarinna, 5 ekonomibiträden, 1 maskinist och 1 bilförare.

Sammanlagt kommer personalen att uppgå till ett antal av 55 befattningshavare.

Det viktiga rekryteringsproblemet betraktar de sakkunniga på följande sätt. Lämplighet för uppgiften är det primära kravet. För vissa befattningar krävs dessutom speciell utbildning, teoretisk och praktisk. Även i det avseendet måste ställas stora fordringar. I fråga om vårdargruppen bör de teoretiska kvalifikationerna inte övervärderas. »Folkhögskolenivån» bör eftersträvas. Vidare betonas, att vårdarna lämpligen bör representera så många praktiska yrkesområden som möjligt. Eftersom mognad och människoerfarenhet utgör en avsevärd tillgång i arbete av detta slag, bör man vid nyanställning inte gå under trettioårsgränsen.

De sakkunniga räknar också med att frivilliga krafter efter amerikansk förebild skall beredas tillfälle att deltaga i verksamheten på den nya anstalten. Man väntar sig att detta bör kunna bli av stort värde på olika sätt. Nya ansikten och friska impulser betyder alltid stimulans. Vården av eleverna vinner på att de får tillfälle till kontakt även med personer utanför anstalten. En stor del av permissionerna bör ordnas så att eleven får följa med på ett biografbesök eller övervara ett idrottsevenemang i sällskap med någon af de frivilliga medhjälparna. Där så befinnes lämpligt kan besökaren vid utskrivningen förordnas som tillsynsman för den elev, som han eller hon lärt känna på anstalten.

Som frivilliga krafter bör anlitas såväl män som kvinnor, blott de uppfyller kravet på allmän lämplighet, gott omdöme m.m. De sakkunniga framhåller i detta sammanhang, att ett permanent kvinnligt inslag är av stor betydelse inte minst på en pojkanstalt. Alltefter tillgång på dugande krafter kan antalet kvinnliga befattningshavare eller

besökare skifta. Huvudsaken är att de kvinnor som går in i arbetet har förmåga att otvunget umgås med eleverna.

För klientelbehandlingen redogöres tämligen utförligt i betänkandet. Här skall endast sammanfattningsvis beskrivas, hur de sakkunniga tänkt sig huvuddragen av vården.

Också i detta avseende har klientelundersökningarna utgjort ett viktigt underlag för de sakkunnigas bedömning. Ungdomsfängelsets bärande idéer om fostran och utbildning finnas allttjämt gångbara. Detta dock med de modifikationer, som påkallas av klienteletts sammansättning. I första hand betonas sålunda, att de gamla kraven på individualiserad behandling och klienteldifferentiering måste skärpas betydligt. Säkerhetssynpunkten bör ävenledes ägnas stor uppmärksamhet, men även då säkerhetsåtgärder är nödvändiga måste de kombineras med en aktiv behandling. För den mentalt och miljömässigt allvarligt skadade klientelgruppen är det vidare nödvändigt att få tillstånd en specialbehandling av medicinsk och psykologisk art. Slutligen betonas eftervården, som dels bör intensifieras och dels bör ges en sådan anknytning till anstaltsbehandlingen, att vården under och efter anstaltvistelsen fortgår under full kontinuitet.

Behandlingen på Røxtunaanstalten, som skall svara för vården av de allra mest svårbehandlade eleverna, måste få en starkt terapeutisk prägel. Den nyankomne eleven underkastas först en ingående undersökning. Denna skall omfatta olika moment. Många fall av social missanpassning har ett nära samband med fysiska svaghetstillstånd eller defekter. En grundlig kroppsundersökning är därför av synnerligen stor betydelse. Till denna knytes en psykologisk-medicinsk utredning för att klarlägga elevens utveckling ända från barndomen med särskild hänsyn till ärftliga faktorer och miljöförhållanden. För denna del av verksamheten krävs en rätt omfattande och dyrbar teknisk apparatur. Som ett tredje led följer så en yrkesanlagsprövning för att kartlägga elevens förutsättningar att i arbetsavseende vinna fötäfte i tillvaron.

Undersökningsresultaten, som samlas i en elevakt, blir utgångspunkten för behandlingsteamets uppgift att fastställa ett preliminärt behandlingsprogram. Detta program skall åt behandlingen säkra en fast planmässighet. Eleven skall i görligaste mån vara införstådd med vad programmet går ut på. Teamet utser inom sig en kontaktman att under den fortsatta behandlingen fungera som case worker. När eleven placerats ut på avdelning vid anstalten, skall kontaktmannen informera personalen där om honom. De som sedan har hand om eleven, både tillsyns- och yrkespersonal, fungerar under kontaktmannens ledning som ett s.k. behandlingskollegium. Inom detta summeras fortlöpande intrycken av eleven. Om behandlingen i något avseende behöves läggas om, hänskjuter kontaktmannen frågan till behandlingsteamet.

Utskrivningsfrågorna skall vid specialanstalten förberedas av den social-psykologiskt utbildade assistenten. Under ledning av denne assistent bildar de personer som speciellt haft hand om en elev ett s.k. eftervårdskollegium. I detta ingår liksom i behandlingskollegiet de

personer som i olika sammanhang haft mest att göra med eleven. Utöver avdelnings- och yrkespersonal kan alltså deltaga annan person inom eller utom anstalten som intresserat sig för eleven eller som denne känt sig särskilt dragen till. På detta sätt markeras den kontaktutvecklande verksamhet, som i hög grad skall prägla vården i dess helhet. En central tankegång är att eftervården skall ledas från anstalten.

De olika terapeutiska metoder, som skall tillämpas, är dels av medicinsk-psykologisk natur dels pedagogiska. Till den förra gruppen hör modifierad insulinbehandling, elektrochock och olika metoder för alkoholavvänjning eller aversionsbehandling. Ett betydande antal elever har trots sin ungdom hunnit lägga sig till med elakartade spritvanor.

Den medicinsk-psykologiska behandlingen bör bedrivas individuellt i form av klarläggande samtal och kollektivt som gruppterapi. Vid differentiering av klientelet skall man därför eftersträva att avdelningsgruppen också blir en lämplig behandlingsgrupp. De terapeutiska synpunkterna skall också prägla gruppungänget i dess helhet. Avdelningspersonalen skall i den dagliga rutinen arbeta i lag med eleverna och på fritiden deltaga i deras förströelser. I möjligaste mån bör avdelningarna ordnas på ett trivsamt, hemliknande sätt. Fritiden skall inte förnötas i vegeterande sysslolöshet. I stället bör anordnas organiserade sysselsättningar såsom studieverksamhet, hobbyarbeten, idrott m.m.

Liksom i fråga om övriga grenar av verksamheten skall behandlingsteamet ha överinscende också när det gäller arbetsterapien och yrkesutbildningen. På det sättet vill man betona, att sysselsättningen skall överensstämma med och underlätta behandlingen i övrigt. För arbetsterapien kan detta betyda att en elev, som har stora svårigheter att finna sig till rätta med ordnade arbetsförhållanden, så småningom länkas in i fasta arbetsvanor. Här får verksamheten, menar man, inte kategoriskt låsas vid ett visst arbetstidsschema. I yrkesutbildningen bör också de intresseskapande momenten få största möjliga utrymme. Utbildningen kan därför inte läggas upp efter schematiskt skolmönster utan i stället mera formas som ett individuellt upplärande och kombineras med arbetstillvänjning.

Kostnaderna för anstalten uppgår sammanlagda till 6.900.000 kronor, varav 550.000 beräknats för inredning och utrustning.

Hur man bedömer det framlagda förslaget beror givetvis på en rad omständigheter: vilken utgångspunkt man väljer, vilken uppfattning man har om ungdomsvårdsfrågor i allmänhet och om behandling av anstaltsungdom i synnerhet, m.m. Syftet med denna uppsats har varit att informera, inte att argumentera. Skulle till sist en värderande synpunkt medges, vore det kanske mest närliggande att peka på följande. Roxtunaprojektet anknuter till praktiska erfarenheter och baseras inte på abstrakta spekulationer. Förslaget utgör ett försök att planmässigt lösa ett mycket svårt vårdproblem. Det kommer också med den obehagliga överraskningen, att en radikallösning måste kosta mycket stora pengar.

DANSK KRONIK.

Justitsministeriet nedsatte i 1938 et udvalg til at overveje eventuelle ændringer i loven af 8. maj 1917 om *køb på afbetaling*. Udvalget, for hvilket højesteretsdommer A. Drachmann Bentzen har været formand og professor, dr. jur. Knud Illum næstformand, afgav sin betænkning i november 1950, og betænkningen er nu offentliggjort. Udvalget har navnlig taget stilling til fire forslag til afhjælpning af manglerne ved afbetalingssystemet: 1) at undtage visse varer eller varer under en vis værdi fra afbetalingssalg, 2) at fastsætte en mindstegrænse for den kontante udbetaling, 3) at begrænse firmaernes adgang til at indgå afbetalingsaftaler ved agenter, der foretager personlig henvendelse til køberne, og 4) at gøre *underslæb* med hensyn til genstande købt på afbetaling til genstand for *privat påtale*. Det sidste forslag er af betydelig interesse fra et strafferetligt synspunkt. Ulovlige dispositioner over genstande, der er købt mod ejendomsforbehold, forekommer i stort tal og giver anledning til mange politianmeldelser og straffesager (udvalget har dog kun nogle tal fra 1934—38 til belysning heraf). I betænkningen fremhæves, at man ved at indføre privat påtale af denne form for underslæb kunne begrænse straffesagernes antal og gøre det vanskeligere for sælgerne at få politiets bistand ved inddrivelsen af deres tilgodehavender. Over for dette anføres, at privat påtale i nogen grad vil bringe køberen i sælgerens vold, men hovedvægten lægges på den vanskelighed, at underslæbet normalt optræder i forbindelse med et bedrageri, når godset pantsættes eller videresælges. Afgørende for spørgsmålet er det derfor, om man bør bevare afbetalingssælgerens vindikationsadgang. »Udvalget er af den opfattelse, at spørgsmålet om vindikation — ekstinktion bør løses på en bredere basis, og at der iøvrigt næppe er anledning til at ændre den gældende ordning, selvom man er opmærksom på at en ekstinktionsregel ville give sælgeren en kraftig impuls til at foretage en nøjere sortering af køberklientelet, og at reglen derigennem ville modvirke straffbare dispositioner over salgs-genstanden. Man har ved afgørelsen lagt vægt på, at den gældende vindikationsregel bidrager til, at erhververen søger at sikre sig ved at forlange bevis for, at genstanden er betalt, og dermed vanskeligjør, at misbrug finder sted, samt at man ved bibeholdelse af vindikationsreglen kommer ud over den vanskelige stillingtagen til, om erhververen i et givet fald kan antages at have været godtroende, herunder om han har forlangt fornøden oplysning af afbetalingskøberen. — Man har derfor også opgivet at foreslå en ændring af påtalerreglerne vedrørende afbetalingsunderslæb«. — Afbetalingsspørgsmålet har samtidig været behandlet af sagkyndige udvalg i Norge, Sverige og Finland, og i det norske forslag er optaget en regel om ekstinktion til fordel for godtroende modtager; i forbindelse hermed vil man udskille denne form for underslæb til påtale efter begæring. — Det danske udvalg anbefaler iøvrigt en øget brug af særlig varemærkning ved salg på afbetaling til forebyggelse af ulovlige dispositioner. Det skal endelig

fremhæves, at udvalget foreslår en regel om adgang til ved en særlig politisag at forbyde selskaber eller enkeltpersoner at drive erhvervs-mæssigt salg på afbetalingsvilkår (eller at medvirke hertil), når sådan virksomhed er drevet »på en måde, der strider mod god forretnings-skik i forhold til køberne«; forbudet kan nedlægges for mindst et og højst fem år, i gentagelsestilfælde for bestandig. Overtrædelse straffes med bøde.

Knud Waaben.

FINSK KRONIK.

På strafflagberedningens och strafflagstiftningens område har det icke inträffat något anmärkningsvärt under det tilländalupna kvar-talet.

Man har med tillfredsställelse kunnat konstatera, att ungdomsbrotts-ligheten nedgått under de senaste åren. Alldenstund det beträffande till straff dömda unga förbrytare ännu icke har publicerats sifferupp-gifter, som hänföra sig till tiden efter år 1945, är det icke möjligt att här anföra uttömmande sifferuppgifter om nämnda brottslighets ut-veckling före, under och efter kriget. År 1938 dömdes 41 personer, som förövat sitt brott medan de varit mellan 15 och 18 år, till tukthusstraff, år 1939 33, år 1940 40, år 1941 58, år 1942 107, år 1943 91, år 1944 74 och år 1945 141 personer. År 1938 dömdes 444 personer, som förövat sitt brott medan de varit i nämnda ålder, till fängelsestraff, år 1939 429, år 1940 577, år 1941 768, år 1942 1.270, år 1943 1.324, år 1944 1.216 och år 1945 1.507 personer. Den omständigheten, att siffrorna under de tre sistnämnda åren icke äro desto högre, har uppenbarligen påverkats av lagen om unga förbrytare, som trädde i kraft den 1 januari 1943 och vilken förlämnar domstolen makt att avstå från att döma en förbrytare mellan 15 och 18 år till straff, ifall det förövalde brottet enligt domstolens prövning icke komme att för den åtalade medföra ett strängare straff än böter eller högst sex månaders fängelse och gärningen kan anses hava följt av oförstånd eller tank-löshet och skäl finnes för antagandet, att förövaren skall låta rätta sig utan att bliva dömd till straff. År 1943 avstodo domstolarna från att döma 154 personer till straff, år 1944 159 och år 1945 85.

År 1938 dömdes 266 personer, som förövat sitt brott medan de varit mellan 18 och 21 år, till tukthusstraff, år 1939 234, år 1940 229, år 1941 281, år 1942 257, år 1943 223, år 1944 193 och år 1945 779 personer. År 1938 dömdes 500 till samma grupp hörande personer till fängelsestraff, år 1939 541, år 1940 464, år 1941 603, år 1942 580, år 1943 735, år 1944 678 och år 1945 1.529 personer. I de tal, som höra till vardera gruppen, ingå såväl villkorligt som ovillkorligt dömda personer.

Det är icke möjligt att medelst sifferuppgifter rörande till straff dömda personer påvisa ungdomsbrottslighetens senare utveckling, enär dylika uppgifter ännu icke publicerats. Däremot är det redan möjligt att anföra sifferuppgifter om de personer, som ställts under

åtal, men även denna statistik inskränker sig till den förstnämnda yngre åldersgruppen, varemot sifferuppgifter rörande den sistnämnda gruppen av mera utvecklade unga förbrytare ännu icke kommit till vår kännedom. År 1946 ställdes 5.129 förbrytare, som förövat sitt brott medan de varit mellan 15 och 18 år, under åtal, år 1947 4.451, år 1948 4.072, år 1949 3.635 och år 1950 3.579 personer. Procentuellt utgjorde de, som höra till nämnda grupp, år 1945 3,6 % av alla under åtal ställda personer, år 1946 2,4 %, år 1947 2,3 %, år 1948 2,3 %, år 1949 2,2 % och år 1950 2,2 %. Siffrorna utvisa ett oavbrutet tillfrisknande, då man tager i betraktande, att totalantalet av de personer, som ställts under åtal, nedgått från 218.200 för år 1946 till 164.993 för år 1950.

Ett stort missförhållande vid förverkligandet av lagarna angående unga förbrytare har varit den omständigheten, att det har varit svårt att få lämpliga övervakare såväl för dem, som dömts till villkorligt straff, som för dem, vilka frigivits villkorligt från straffanstalten. Såsom övervakare för den villkorligt dömda skall justitieministeriet (fångvårdsverket) förordna en därtill lämplig befunden person eller vårdförening eller ock giva vederbörande kommunala vårdnämnd i uppdrag att anordna övervakningen. Fångvårdsverket kan förordna en lämplig person eller en vårdförening såsom övervakare för den, som skall frigivas villkorligt från straffanstalten; har en sådan övervakare icke förordnats, skall vederbörande polischef fungera såsom övervakare. Finlands fängelseförening och General Mannerheims Barnskyddsförbund hava begynt idka en vidsträckt upplysningsverksamhet i avsikt att hos allmänheten väcka förståelse för det stora sociala värde, som hör tillmätas nämnda övervakningsuppgifter, och att hos allt flere av sociala uppgifter intresserade personer befordra detta intresse. Nämnda organisationer hava även vidtagit åtgärder för utbildning och fostran av personer, som önska befatta sig med övervakningsuppgifter. På initiativ av dessa organisationer föranstaltades de första kurserna för utbildning av övervakare vid Träskända (Järvenpää) församlingsinstitut den 7—9 maj 1951. Programmet var mångsidigt och såsom föreläsare fungerade flere av landets förnämsta experter.

Brynolf Honkasalo.

Meddelelser.

DANSK KRIMINOLOGISK SELSKAB

afholdt møde fredag d. 30. marts 1951, hvor overlæge, dr. med. *Georg K. Stürup* indledte diskussion om »Behandlingen af sædelighedsforbrydere«. Indledningsforedraget vil fremkomme som artikel i tidsskriftet. I diskussionen deltog professor, dr. jur. *Stephan Hurwitz*, dr. *Nic. Waal* og dr. *Jarl Wagner Smitt*.

Onsdag d. 25. april 1951 talte direktør i Bikuben *Otto Schlegel* i selskabet om »Dansk Forsorgsselskab, dets organisation og opgaver«.

Også dette foredrag vil senere fremkomme i tidsskriftet. Diskussionsdeltagerne var: overlæge Stürup, afdelingsleder Elisabeth Møller, direktør Tetens, dommer Harbou, kontorchef Leudesdorff og landsdommer Lucas.

J.P.B.

DEN NORSKE KRIMINALISTFORENING havde møte 30. mars 1951 med foredrag av direktør *Karsten Heli* om »Arbeidsskolen foran starten«. Tidsskriftet håper å kunne gjengi foredraget i et senere hefte. I den etterfølgende diskusjon deltok o.r.sakfører Hardeng, direktør Ødegaard og professor Andenæs. Medlemmene av Foreningen for Sosialt Arbeid var innbudt til møtet.

Den 10. mai 1951 holdt foreningen et møte til minne om hundreårsdagen for åpningen av Botsfengslet. Fra Dansk Kriminalistforening møtte direktør Tetens og fengselsinspektør Cai Jensen, fra Svenska Kriminalistforeningen justitierådet Beckman. Ekspedisjonssjef *Kyhn Gløersen* talte om »Norsk fengselsvesen gjennom de sidste 100 år« og fengselsdirektør *Andreas Hauge* om »Litt omkring Botsfengslet i fortid og nåtid«. Etter møtet var det middag med ca. 90 deltagere. I sin tale ved middagen hyllet formannen ekspedisjonssjef Gløersen, som i år faller for aldersgrensen etter å ha stått i spissen for det norske fengselsvesen siden 1929, bare med en avbrytelse i krigsårene.

Litteratur.

Georg K. Stürup: Krogede Skæbner. Eget forlag. Kbhvn. 1951. 245 sider.

Overlæge *Stürup* har som led i sin oplysningsvirksomhed om behandlingsmetoder og behandlingsresultater i psykopatforvaringsanstalten i Herstedvester udarbejdet en redegørelse for seks af de forvaredes levnedsløb og personlighed. Gennem disse case stories med dertil hørende uddrag af de lægelige observationer, brevmateriale m.v. belyses på udmærket måde ikke alene de individuelle tilfælde, men også generelle spørgsmål vedrørende diagnose og terapi, idet de udvalgte enkeltskæbner er mere eller mindre repræsentative for større grupper af karakterjendommelige kriminelle.

Bogens udgiver har stået overfor særlige vanskeligheder ved en publikation af denne art. Selv om navne og stedbetegnelser m. v. er omformede, kan disse detaljerede beretninger om bestemte personer indenfor et tidligere eller nuværende forvaringsklientel ikke gives enhver i hænde. Bogen, hvis titel er Krogede Skæbner, kan derfor ikke fås til købs i det almindelige bogsalg. Overlæge *Stürup* har derimod bedt nærværende tidsskrift om at meddele, at læger, jurister og andre fagligt interesserede kan erholde bogen ved henvendelse til ham, adresse Blytsvej 8, København F. Prisen er 12 kr., og beløbet kan indsendes til postgiro nr. 2207.

St. H.

Jens Chr. Smith: Psykiatriske forelæsninger. 4. udg. ved Erik Ström-gren. Ejnar Munksgaard. København 1951. 315 s.

Af den nylig afdøde overlæge *Jens Chr. Smith's* lærebog i psykiatri foreligger nu en ny udgave ved professor *Erik Ström-gren*. I denne ud-gave er en række af forfatterens forelæsningsnotater indarbejdet i teksten, og udgiveren har nyskrevet afsnittet om epilepsi og har også iøvrigt på nogle punkter revideret teksten. Således er navnlig omtalen af neuroser blevet mere udførlig, og fremstillingen af disse sygdoms-former er skilt ud fra behandlingen af de psykogene psykoser.

Bogen giver en god og for størstepartens vedkommende let forstå-elig orientering i den elementære psykiatri. Den er skattet som lærebog for medicinske studerende og vil også med udbytte kunne læses af kriminalistisk interesserede uden lægelig uddannelse. Sproget er klart og ligetil, og til de mere abstrakte beskrivelser af sindslidelserne føjes et godt udvalg af sygehistorier.

Med særlig interesse læses naturligvis i en ny udgave af et værk som dette à jour føringerne og tilføjelserne. De giver i knap og konc-is form, undertiden måske i for knap form, besked om de seneste års psykiatriske udvikling og giver klagørende bidrag til klassifikationen af sindslidelser. Det gælder ikke mindst afsnittet om neuroser, som man dog gerne så endnu udførligere behandlet. Professor Ström-gren bebuder da også i sit forord, at han håber i en eventuel senere udgave af bogen at kunne give dette område en så indgående behandling, som dets betydning berettiger til. Enhver psykiatrisk interesseret, der har haft glæde af Ström-gren's lysende publikationer, vil dele dette håb med ham.

Stephan Hurwitz.

Jørgen Trolle: Procedure i straffesager. Nyt Nordisk Forlag 1951. 149 sider. Anmeldt af cand. jur. Jon Johnsen.

I dette lille og let tilgængelige værk delagtiggør den tidligere stats-advokat os i nogle af de mange erfaringer, han har høstet gennem sin virksomhed som offentlig anklager.

Al begyndelse er svær, også for den nybagte politifuldmægtig, der kun sidder inde med universitetsstudiets mere teoretiske viden. Bo-gens hensigt — som forfatteren og sætternissen redegør for i forordet — er at hjælpe begynderen over de første praktiske vanskeligheder i procedurans ædle kunst.

Indledningsvis behandles procedurans formål og væsen. Procedu-rens betydning for sagens udfald er blevet såvel over- som undervur-deret; thi vel kan ikke selv den eleganteste procedure vinde en dårlig sag, men derimod kan en ringe procedure nok ødelægge en god sag. I hvert fald er procedurans betydning ikke blevet mindre efter læg-dommerinstitutionens indførelse, for det er gennem proceduren og gennem denne alene, at domsmænd og nævninger stifter bekendtskab med sagen.

Forfatteren berører den ordning, at anklagerens person skifter fra instans til instans, og anser dette for det bedste, som givende den største garanti for objektivitet. Men som det meget rigtigt fremhæves i det følgende kapitel, så er det et fundamentalt krav, at anklageren ikke blot må kende, men også kunne sin sag, og hvem er bedre kvalificeret hertil end den person, der allerede har været sagen igennem fra a til z og i berøring med de implicerede.

Kapitlet slutter med en række vink om, hvordan anklageren bør optræde overfor dommere og forsvarere.

I afsnittet om sagens forberedelse indskærper Trolle vigtigheden af at sikre sig fyldige oplysninger og af at sætte sig grundigt ind i sagen, ligesom han varmt anbefaler brugen af grafiske fremstillinger, rids og fotografier samt uddybning af sagkyndige erklæringer gennem konference med de sagkyndige.

Tredie kapitel omhandler domsforhandlingens begyndelse og afhøringer af tiltalte. Den lejlighed, som anklageren har til indledningsvis at udvikle sagens genstand, vil der efter forfatterens mening kun være grund til at gøre brug af i mere omfattende sager, hvor det kan være ønskeligt på forhånd at give retten et nødtørftigt overblik over sagens fakta, et overblik, som det kortfattede anklageskrift ikke altid er i stand til at give. Man vil derfor som regel gå direkte over til at afhøre tiltalte, og her som ivoerigt overalt i bogen fremdrages engelsk rets regler til sammenligning med vor egen retspleje, ligesom Trolles mange små psykologiske råd angående afhøringsteknikken illustreres gennem eksempler hentet fra engelske retssager. Trolle advarer mod anvendelse af ironi og latterliggørelse under afhøringen, dels fordi det kan virke upassende, dels fordi tiltalte vil være så temmelig forsvarsløse overfor disse våben, som endelig også har den skavank, at de kan vende tilbage som en boomerang og ramme anklageren selv. Hvis man endelig vil anvende ironien, anbefales den humoristiske form fremfor den bidende.

Om anklagerens holdning under forsvarerens efterfølgende afhøring gives den gyldne regel, at man ikke skal bryde ind i afhøringen i større omfang, end man selv ville lade sig afbryde uden at blive fortørnet på modparten.

I det næste kapitel behandles de mange problemer, der knytter sig til vidneafhøringen, bl. a. hvilken rækkefølge man skal føre sine vidner frem i, hvorledes spørgsmålene bør formuleres, hvorvidt man bør afhøre tiltaltes ægtefælle, om forsvareren skal have lov at føre »rosevidner«, om anklageren bør søge at sværte vidnets person for at svække dets troværdighed, hvorledes man plejer at forholde sig overfor vidner, der aflægger falsk forklaring, endvidere de specielle hensyn til børn i vidneskranken og afhøring af sagkyndige til uddybning af deres erklæringers nærmere forståelse; ja, det kan ligefrem være nødvendigt at »oversætte« sådanne specielle erklæringer: Trolle nævner et pudsigt eksempel fra en sædelighedssag, hvor man som bevis brugte forekomsten af nogle sædpletter, og hvor en af nævningerne

udmærkede sig ved at spørge om disse sædpletter ikke ligeså godt kunne stamme fra en kvinde (!).

Bevisbyrden belyses i femte kapitel gennem en lang række eksempler, ligesom bevisets særlige stilling i straffesager drøftes indgående. Trolle anker i denne forbindelse over, at man i politisager er tilbøjelig til at gøre beviskravene for summariske, for — som det meget rigtigt bemærkes — så er det dog gennem politiretten at folk i almindelighed stifter bekendtskab med rigets strafferetspleje, og vi kan ikke være tjent med at menigmand får den opfattelse, at det der foregår i politiretten er det højeste udtryk for den jordiske retfærdighed.

Et særligt afsnit er helliget dokumentationen af tiltaltes forakter. Disse bør kun drages frem i dagens lys, forsåvidt de er retligt relevante. I strafudmålingssager kan man uden videre dokumentere forakterne, med varsomhed anvendes de, hvor tiltalte hævder sin subjektive uskyldighed, og hvor det objektive gerningsindhold nægtes, bør forakterne formentlig ikke dokumenteres. Forskellen mellem dansk og engelsk ret på dette punkt er iøvrigt ikke så stor, idet der er en række undtagelser fra det engelske forbud mod at inddrage tiltaltes kriminelle fortid i sagen, hvilket belyses gennem den berømte »bath tub«-mordsag og den sørgmuntre hekseproces mod mrs. Duncan. Trolle vil endog gå så vidt, at han vil tillade dokumentation af tidligere frifindende domme og henlagte sager. Man erindre sig herved den i dagspressen nyligt omtalte børnemishandlingsaffære, hvor 3 børn døde under mistænkelige omstændigheder.

Tilslidst kommer så selve proceduren, anklagerens afsluttende indlæg. Det er nødvendigt at forberede dette omhyggeligt inden domsforhandlingens begyndelse, for der bliver sjældent afsat tid dertil på et senere tidspunkt. Man må derfor gøre plads til de ændringer og tilføjelser, som sagens behandling måtte give anledning til, og iøvrigt affatte sine noter i streng lapidarisk stil, eventuelt indskrænke sig til stikord, for at det mundtlige foredrag ikke skal få karakter af højt-læsning.

Af rent sproglige raffinementer omhandles bl. a. gentagelser, akkumulationer og litoter (en litote er det englænderne kalder »understatement in order to intensify«).

Noget uden for fremstillingens helhed kommer slutkapitlet om offentligt anlagte injuriesager, der behandler problemerne i forbindelse med disses tilpasning til den strafferetlige procedure.

En meget anbefalelsesværdig bog.

Jon Johnsen.

Sheldon Glueck and Eleanor Glueck: Unraveling Juvenile Delinquency. The Commonwealth Fund. New York 1950. 399 sider.

Det berømte forfatterpar Sheldon og Eleanor Glueck har forøget deres righoldige produktion af kriminologiske undersøgelser med et nyt stort værk. Titlen er »Unraveling Juvenile Delinquency«, d.v.s. ud-

redning¹⁾ af (faktorerne bag) ungdomskriminaliteten. Redegørelsen bygger på en undersøgelse af 500 kriminelle drenge sammenholdt med en kontrolgruppe af samme størrelse.

Metodisk er undersøgelsen en ydelse af højeste rang. En mere indgående empirisk undersøgelse af præcist definerede kriminalitetsfaktorer, en teknisk mere fuldkommen udvælgelse af et kontrolmateriale og en statistisk finere bearbejdelse af fundene i hver af de undersøgte grupper har utvivlsomt ikke tidligere foreligget.

Medens forfatterne (i det følgende under eet betegnet som Glueck) i deres hidtidige arbejder særlig har beskæftiget sig med efterprøvelsen af forskellige straf- og behandlingsformers effektivitet, har de i det sidste tiår koncentreret opmærksomheden om en udredning af årsagsfaktorerne. Det nu offentliggjorte værk er det første resultat af dette arbejde, der har stået på siden 1939.

Arbejdet er grebet an på bred basis og med en stor stab af medarbejdere fra en lang række faglige discipliner. Medarbejderlisten tæller mere end 30 navne, herunder socialundersøgere, psykiatere og antropologer, psykologer, Rorschach-specialister, statistikere og en stab af sekretærer. Talrige videnskabelige fonds har gennem flerårige eller eengangs donationer tilvejebragt de enorme summer, undersøgelsen har kostet.

Materialet af kriminelle drenge er tilvejebragt fra opdragelseshjem (correctional schools, nærmere bestemt: Lyman og Shirley). Det omfatter kun drenge med vedvarende kriminalitet. Alderen ved undersøgelsen varierer fra 10 til 17 år. Flertallet er i aldersgruppen 14—16 år. Kontrolgruppen er udtaget fra de almindelige folkeskoler. Man har sikret sig, at det alene omfatter virkelig ikke-kriminelle drenge, idet man ikke udelukkende har bygget på aktoplysninger. Ved udvælgelsen er der sørget for, at kontrolmaterialet stammer fra samme socialt ringe stillede kvarterer (underprivileged neighborhoods) som den kriminelle gruppe. Endvidere er aldersfordelingen den samme i de to grupper. Også med hensyn til intelligens er der sørget for overensstemmelse mellem grupperne. Det samme gælder endelig probandernes etniske (nationale, racemæssige) oprindelse. Ligeligheden med hensyn til de nævnte faktorer (ugunstig bosættelse, alder, intelligens og afstamning) er søgt gennemført med så stor konsekvens, at der til hver enkelt af de kriminelle drenge svarer en partner i kontrolmaterialet med helt de samme træk i alle de pågældende relationer.

Undersøgelsen er sat ind på fire hovedområder, nemlig 1) socialt-kulturelle faktorer, 2) probandernes somatiske forhold (legemsbygning, helbred), 3) deres intellektuelle forhold (indenfor rammerne af den overensstemmende totale eller abstrakte intelligens) og 4) følelseslivet (det emotionelt-temperamentsmæssige forhold).

Der på hvert undersøgelsesområde arbejdende eksperter har arbejdet

¹⁾ egentlig: »i færd med at udrede«; titlen antyder, at arbejdet kun er i sin vorden.

uafhængigt af undersøgerne på de andre områder og uden kendskab til deres resultater.

Der gøres i bogen nøje rede for de anvendte metoder, herunder om instruktionen af undersøgerne i markarbejdet. Særlig bemærkelsesværdige er definitionerne af de faktorer, der har skullet undersøges indenfor hvert enkelt forskningsområde. Ved præciseringen af disse faktorer og deres underkategorier er tilvejebragt et så eksakt grundlag som efter omstændighederne muligt til brug for den statistiske tabulering.

Pladsen her tillader ikke at gå i enkeltheder med hensyn til de faktorgrupper, hvori undersøgelsen er opdelt. Det skal blot nævnes, at den socialt-kulturelle undersøgelse særlig omfatter boligforholdene, familielivet og drengenes forhold i skole og i kontakt med andre samfundsforhold.

Hver enkelt af de undersøgte to gange 500 drenge har været underkastet indgående personundersøgelse, omfattende psykiatrisk interview og psykologisk testning. Stor betydning er herved særlig blevet tillagt Rorschach-prøverne.

Ved konferering af de fundne undersøgelsesresultater i hver af grupperne (kriminelle og ikke-kriminelle) har et meget stort antal faktorer, som efter hidtidig antagelse muligvis måtte antages at være af kriminogen betydning, vist sig — i denne undersøgelse — at være uden signifikant vægt, idet de forekommer med samme (eller endog større) hyppighed i kontrolgruppen som i delinkventgruppen. Dette gælder bl.a. med hensyn til en række faktorer vedrørende forældrenes alder ved ægteskabets indgåelse, aldersforskel mellem fader og moder, alkoholisme og mentale mangler i fædrenes familie) og drengenes hjemforhold (bl.a. længden af den tid, de har boet i underprivilegerede areas, huslejens størrelse, husstandens størrelse, drengens placering i familien som eneste barn, ældste eller yngste barn). Som andre usignifikante faktorer kan nævnes: drengenes vægt og højde, tand-, øjen- og øreanomalier, kirtelforstyrrelser, sådanne emotionelle træk som følelsen af ikke at blive taget alvorligt, følelsen af manglende omsorg («the feeling of not being taken care of»), følelsen af ikke at kunne klare sig selv, tryk som følge af skolevanskeligheder.

I modsætning hertil er bl.a. følgende faktorer forekommet med sådanne differencer i de to materialer, at der ifølge Glueck er grund til at anse dem for signifikante:

I henseende til legemsbygning viser den kriminelle gruppe dominans af den såkaldte *mesomorfologiske* type. Denne svarer nærmest til, hvad der fra den Kretschmer'ske typologi er kendt som den atletiske type. Den karakteriseres ved legemsbygningens muskuløse solide præg. På den anden side overvejer den *ectomorfologiske* (spinkle) type i den ikke-kriminelle gruppe. Glueck antager, at der til denne fundamentale forskel i legemsstrukturen svarer dybtgående forskelligheder i de naturlige energi-tendenser. Forekomsten af legemlig disharmoni har vist sig mindre hyppig i den kriminelle gruppe, hvilket også kan være et moment af betydning for tendens til større forekomst af aggressiv ad-

færd i denne gruppe. Endvidere peger Glueck på forsinket væksthastighed i den tidlige pubertet hos den kriminelle gruppe.

Hvad angår temperamentstræk og emotionel dynamik, har Roschachprøverne navnlig vist overvægt af følgende faktorer i den kriminelle gruppe: større udadvendthed (extroversion) i handleimpulserne, større følelsesmæssig labilitet (mangel på stabilitet), større forekomst af destruktive, sadistiske, aggressive og eventyrlystne tendenser, mindre selvkontrol. Tillige viser Rorschachprøverne, at den kriminelle gruppe i højere grad end kontrolgruppen har en følelsesmæssig indstilling præget af fjendtlighed, trods, hævngherrighed og mistro. Andre signifikante træk er en følelse af ikke at blive tilstrækkelig anerkendt eller værdsat samt trang til selvhævdelse og magtbegær. Den psykiatriske undersøgelse stemmer godt med Roschachprøvernes fund og føjer her til sådanne træk som stædighed, egocentricitet, manglende selvkritik. De kriminelle drenge er mere tilbøjelige end de ikke-kriminelle til at løse deres sjælelige konflikter ved udadvendt handlen uden hæmning af sociale skranker eller frygt for sociale konsekvenser. Denne generelle karakteristik må dog, i betragtning af de talrige enkelttilfælde i materialet, som ikke dækker deraf, suppleres med en opdeling af materialet i psykologiske undertyper.

Socialt-kulturelt viser undersøgelsen, at de kriminelle drenges forældre gennemgående var betydelig fattigere end kontrolgruppens, og dette til trods for, at grupperne hidrørte fra de samme boligkvarterer. I det hele bekræfter undersøgelsen, at der indenfor samme sociale lag, bestemt efter de ydre boligforhold, gør sig højst betydningsfulde forskelligheder gældende indenfor hjemmene («under the roof»). I de kriminelles *mødrene* familier var der en langt højere procent af psykiske afvigelser, alkoholisme og kriminalitet end i de ikke-kriminelles *mødrene* familier. Hos selve forældrene viste den kriminelle gruppe en forhøjet procent sammenlignet med kontrolgruppens forældre med hensyn til legemlig sygdom, psykiske forstyrrelser, alkoholisme og kriminalitet. De kriminelles hjem havde gennemgående en ringere hygiejnisk og moralsk standard. Antallet af brudte hjem og følgelig forekomst af stedmoder eller stedfader eller anden substitut for forældre var hyppigere for de kriminelles vedkommende. Og, hvad Glueck tillægger særlig vægt, de intrafamiliære forhold var langt ringere i den kriminelle gruppe, det vil sige sammenholdet i familien, den følelsesmæssige binding, hengivenheden mellem børn og forældre, var af betydelig ugunstigere kvalitet i de kriminelles hjem. Chancerne for en sund personlighedsudvikling har allerede af denne grund været markeret dårligere for de drenge, der blev kriminelle.

Den her omtalte bog ville ikke være en ægte Glueck, om den ikke udmundede i et forsøg på at omsætte de indvundne erfaringer i et system af prognoser (prediction tables, forudsigelsestabeller). Naturligvis er forudberegning af børns chancer for at blive kriminelle (hvis ikke særlig egnet forebyggende behandling sættes ind i tide) forbundet med de allerstørste vanskeligheder. Og Glueck erkender da også at

flertallet af de undersøgte faktorer, selv om de har vist sig signifikante, ikke egner sig til at underbygge et generelt prognosesystem. Tilbage bliver dog visse faktorer, der ifølge Glueck har vist sig at være af en sådan særlig betydning, at det kan anses forsvarligt at bygge en prognostisk bedømmelse derpå.

Bygget på sociale faktorer skulle der således kunne opstilles en prediction table, der lægger vægten på følgende momenter: 1) den af faderen udøvede disciplin, inddelt i graderne: overstreng, slap, fast, men venlig, 2) moderens tilsyn, 3) faderens følelser for drengen, 4) moderens følelser for drengen, 5) familielivets samstemthed. En anden prediction table kan bygges på karaktertræk fremgående af Rorschach-prøver, en tredje på personlighedstræk klarlagt gennem den psykiatriske undersøgelse.

Om værdien af disse skematiserede prognosesystemer vil der være delte meninger. En umiddelbar overførelse af dem til andre samfundsf forhold end dem, hvorunder de er blevet til, kommer i hvert fald ikke på tale.

Men om bogens værdi som helhed og navnlig i metodisk henseende kan der ikke være tvivl. Det er et værk, som vil komme til at indtage en central plads i den kriminologiske forskning, og som må kendes af enhver, der i fremtiden vil beskæftige sig med sammenlignende undersøgelser af kriminelle og ikke-kriminelle grupper. Det vil kunne bidrage til at koncentrere forskningen om relevante faktorer. Specielt med henblik på behandlingen af ungdomskriminaliteten har det værdi ved sin stærke understregning af nødvendigheden af, at bestræbelserne for kriminalitetsbekæmpelse sættes ind på det tidligst mulige stadium af den potentielle lovovertræders liv. Værdifuld er også værket klare og kloge påvisning af mangesidetheden i de faktorer, der betinger udviklingen af kriminel adfærd, og samspillet mellem disse faktorer. At hovedvægten herved lægges på hjemmets atmosfære og specielt på den følelsesmæssige binding mellem forældre og børn, stemmer med, hvad der i stigende grad er blevet erkendt som rigtigt indenfor forskellige grene af den kriminologiske forskning særlig i de senere år. Denne opfattelse, der har betydningsfulde kriminalpolitiske konsekvenser, har gennem dette værk fået en bekræftelse, der bygger på anvendelse af al den videnskabelige metode, som i vor tid kan bringes til anvendelse.

Stephan Hurwitz.

T. W. Adorno, Else Frenkel-Brunswick, Daniel J. Levinson, R. Nevitt Sanford, in collaboration with Betty Aron, Maria Hertz Levinson and William Morrow: The Authoritarian Personality. Harper and Brothers, N. Y. 1950. 976 sider.

Det foregår for tiden en intens forskning i U.S.A. på grenseområdet mellem sosiologi og dybdepsykologi. Sosiologiske metoder tas i brug ved undersøgelsen av dybdepsykologiske hypoteser, og resultatet er

lovende og har allerede nå vist seg fruktbringende for begge vitenskapene. Det er sansynlig at også kriminologien — på lengere sikt — vil bli påvirket av retningen.

»Den autoritære personlighet« af Adorno m. fl. er hittil det mest oppsiktsvekkende resultat av samarbeidet. Boka bygger på en stor forskerstabs undersøkelser gjennom mange år, finansiert av The American Jewish Committee. Oppgaven var opprinnelig å undersøke antisemittismens betydning for det enkelte individ, men heldigvis varte det ikke lenge før denne snevre rammen ble sprengt slik at vi i stedet fikk en grunnleggende undersøkelse av fordømmenes betydning for personligheten.

I prinsippet er undersøkelsesmetodene temmelig enkle. På grunnlag av generell klinisk erfaring, og på grunnlag av en rekke «antidemokratiske» utsagn konstrueres et spørreskjema. Skjemaet kan f.eks. ta for seg holdningen til en rekke utgrupper, og beskjefte seg med forskjellige utsagn om hvorledes disse utgruppene «er» og hva som bør gjøres med dem. Utsagnene er gjerne pseudodemokratiske, oftest knyttet sammen med såkalte projektive spørsmål, det er spørsmål som blottlegger andre ting i objektet enn det han tror han svarer på. Av et utvalg på f. eks. 300 mennesker, plukker man så ut f. eks. de ti som i følge spørreskjemaet hadde mest fordommer mot utgruppene og de ti som hadde minst. Disse underkastes detaljerte intervjuer, og på grunnlag av dette konstrueres nye spørreskjemaer som i henhold til en rekke statistiske kriterier er bedre enn de gamle. De som i et nytt utvalg skårer ekstremt høyt eller ekstremt lavt på de nye spørreskjemaer blir så igjen plukket ut og underkastet nye intervjuer. Deres ideologi blir søkt kartlagt, og samtidig forsøker man å få fram den tidligere livshistorien, forholdet til foreldrene, søsken, skole, ektemake o.s.v.

Det viktigste resultat av den foreliggende undersøkelse er antagelig påvisingen av hvordan et individs ideologi som oftest utgjør et bredt, sammenhengende mønster. Antisemitten er ikke bare antisemitt, men han har også imot negere, grekere og italienerne. Og når man vet han har imot disse gruppene, så er det også mulig å forutsi med temmelig stor sikkerhet hvordan han vil stille sig til spørsmål som f. eks. behandlingen av seksualforbrytere, militærnekttere, eller kommunister. Det ble også påvist hvordan innstillingen er avhengig av dyptliggende behov i personligheten, og ikke av f. eks. vitenskapelig logikk. Det samme spørreskjema kunne inneholde fem utsagn som hevdet at jødene rottet seg for mye sammen og skillte seg for mye ut, og fem som hevdet at de i alt for stor utstrekning prøvde å gjøre seg ukjennelige og gå opp i gjennomsnittsfolkningen. Antisemitten var enig i samtlige utsagn. Han var enig på grunnlag av en indre usikkerhet som igjen skapte en generell motvilje mot alle utgrupper.

Ved en slik påvising faller alle de gamle spesialteoriene sammen. Det blir ikke lenger mulig å se på f. eks. antisemittisme som bare fordommer mot visse nedarvede egenskaper akkurat hos jødene, eller som religiøs fordom, eller som fordommer som skyldes gale informa-

sjoner, eller fordommer som utelukkende bunner i økonomisk konkurranse og egeninteresse. Atisemittismen må — i U.S.A. i hvert fall — betraktes som en del av en fullstendig ideologi, og ikke bare som resultat av en eller annen spesiell erfaring.

Sluttresultatet av undersøkelsen — særlig spørreskjemaene sammenholdt med de detaljerte intervjuene — er påvisingen av to forskjellige personlighetstyper: Den autoritære og den ikke autoritære personlighet. Den førstnevnte er en rigid tilhenger av konvensjonelle klasseverdier og med en ukritisk innstilling mot den idealiserte moral i inngruppen. Han er aggressiv mot utgruppen og har sterk tendens til å forestille seg verden som et hierarki. Han har sterk motvilje mot introspeksjon, og er meget opptatt med å bevise sin egen konformitet med idealet av maskulinitet (eller for henne: femininitet). Forfatterne mener videre å ha påvist sammenheng mellom alt dette og spesielle forhold i de autoritæres oppvekst. Den autoritære tyr til alt dette som beskyttelsesforanstaltninger — fordi han mangler indre autoritet. Den er knekket under oppveksten ved uassimilerbar, innkonsekvent disiplin og ukjærlig behandling. Den ikke-autoritære på sin side viser en langt større indre sikkerhet, og har derfor ikke behov for hele rekken av forsvarsmekanismer. Han våger å tilstå eventuell femininitet, og hun maskulinitet, og de har intet imot introspeksjon. Tvert om er den ekstremt ikke-autoritære ofte overopptatt med seg selv, mens den autoritære alltid vender blikket vekk fra seg selv.

Fra et kriminologisk synspunkt er et lite kapittel av William R. *Morrow* av spesiell interesse. Det heter »Criminality and antidemocratic trends: A study of prison inmates« og refererer resultatet av metoden anvendt på 110 fanger fra San Quentin fengslet i California. De undersøkte var representative for fangegruppene i fengslet — valgt ut etter forbrytelsenes art, men sammenhengen mellom dette og belegget i hele U.S.A. sies det intet om. Undersøkelsen har derfor ikke interesse annet enn som illustrasjon, omfanget aner vi intet om. Likevel er det ganske interessant at denne fangegruppen skårer høyest — viser det aller høyeste gjennomsnitt av fordommer — av samtlige grupper som er undersøkt i U.S.A. på denne måten. Det viser, mener forfatteren, at kriminelle er en utgruppe som ikke er i stand til å identifisere seg med andre utgrupper. Og han mener at det er en overensstemmelse mellom dette og iakttagelsen av at svært mange fanger ikke identifiserer seg med andre fanger, men gjør en distinksjon mellom dem selv og «vanlige kriminelle». Ser en på de forskjellige forbrytergruppene for seg, viser det seg at seksualforbryterne har det aller høyeste gjennomsnitt av samtlige. Forfatteren ser dette som et tegn på disses desperate forsøk på å holde sine undertrykte impulser under kontroll.

Også i denne spesialundersøkelsen er det utført en rekke detaljerte intervjuer. Inntrykket er det samme her som ved de andre undersøkelsene. Forsvaret mot svakhet later til å være utpreget hos de fordomsfylte fangene. Det er også en sammenheng mellom dette og forbrytelsens art, mener Morrow. De som skåret høyt — de fordomsfylte,

og ved senere analyse de autoritære — hadde en ting til felles: deres forbrytelse var hele tiden et forsøk på å *bevise* noe, enten det nå var maskulinitet, styrke eller noe annet. Kriminaliteten til de på den andre enden av skalaen var preget av lengsel etter kjærlighet og ambivalent innstilling i denne situasjonen. Begge ytterligheter kunne føre til samme type forbrytelse, men Morrow anser det sansynlig at de ikke-autoritære vil ha større sjanser for å komme vekk fra sin kriminalitet. Blant annet fordi de er mindre blokert og kan tilpasse seg ny erfaring. I rapporten fra en lignende undersøkelse i en psykiatrisk klinikk møter vi det samme resonnement.

— — —

Det er vanskelig allerede nå å gi noen rettfærdig kritikk av dette verket, og arbeidet som ligger bak. Mange ting virker støtende ved lesingen. Det vrimler med verdidommer, og en rekke uverifiserte hypoteser kunne godt vært sløyfet. Kapitlene av T. W. Adorno er spesielt slette og kan uten noe tap hoppes over ved lesingen. Det kan også rettes innvendinger mot visse ting i den sosiologiske teknikk som er brukt ved undersøkelsen. Likevel: Hvis man leser med kritikk, kan man finne usedvanlig mye interessant stoff i boka. Mye av det forfatterne hevder er sansynliggjort i meget sterk grad, og de har med et klokt grep smeltet sammen deler av to fag som hittil har vært alt for isolert fra hverandre. Det er et nybrottsarbeid av rang.

Nils Christie.

NYUDKOMMEN LITTERATUR

- Alcohol and Road Traffic.* Proceedings of First International Conference on Alcohol and Traffic. Stockholm 1951. 336 s.
- Ancel, Marc:* Les mesures de sureté en matiére criminelle. Commission Internationale Pénale et Pénitenciaire. Melun 1950. 258 s.
- Andenæs, Johannes:* Svek och motstånd under Norges okkupationsår. Studentföreningen Verdandis småskrifter. Stockholm 1950. 58 s.
- Andenæs, Johannes:* Rättsuppgörelsen i Norge efter andra världskriget. Studentföreningen Verdandis småskrifter. Stockholm 1950. 60 s.
- Beretning for Norges Vernesamband 1939—1950.* Oslo 1950. 254 s.
- Evensen, Hans:* Hysteriens diagnose og rettspsykiatriske bedømmelse. Tillegg til den rettsmedisinske kommisjons Beretning for året 1944. Oslo 1951. 142 s.
- Federal Prisons 1950.* United States Department of Justice. Leavenworth, Kansas 1951. 92 s.
- Fry, Margery:* Arms of the Law. Victor Gollancz Ltd. London 1951. 255 s.
- Laignel-Lavastine et V. V. Stanciu:* Précis de Criminologie. Payot. Paris 1950. 282 s.
- Langfeldt, Gabriel:* Lærebok i klinisk psykiatri for medisinske studenter og praktiserende leger. Aschehoug. Oslo 1951. 550 s.

- Meixner, Franz*: Kriminalität und Sexualität. Leitfaden für die Bearbeitung von Sexualverbrechen. Kriminalistik Verlag, Heidelberg 1951. 85 s.
- Notable British Trials Series*. Volume 74. Trials of Patrick Carraher. Edited by *George Blake*. William Hodge & Co. London 1951. 278 s.
- Notable British Trials Series*. Trial of Dr. Lamson. Second Edition. Edited by *Hargrave L. Adam*. William Hodge & Co. London 1951. 216 s.
- Notable British Trials Series*. Trial of Mary Queen of Scots. Second Edition. Edited by *A. Francis Steuart*. London 1951. 206 s.
- Notable British Trials Series*. Trial of Frederick Bywaters and Edith Thompson. Second Edition. Edited by *Filson Young*. William Hodge and Co. London 1951. 261 s.
- Probation and Related Measures*. United Nations. Department of Social Affairs. New York 1951. 407 s.
- Rasting, Carl*: Presseretten. Berlingske Forlag. København 1951. 205 s.
- River, J. Paul de*: Der Sexualverbrecher. Eine psychoanalytische Studie. Bearbeitet von Kriminal-Polizeirat Willy Finke. Kriminalistik Verlag, Heidelberg 1951. 284 s.
- Schönke, Adolf*: Strafgesetzbuch. Kommentar. Fünfte neubearbeitete Auflage. C. H. Beck'sche Verlagsbuchhandlung, München und Berlin 1951. 910 s.
- Stolpe, Sven*: En svensk Dreyfus-skandal. Torsten Kreuger ännu en gång. Norlin Förlag A B. Stockholm 1951. 143 s.
- Trolle, Jørgen*: Procedure i Straffesager. Nyt Nordisk Forlag Arnold Busck. København 1951. 149 s.