

LAGFÖRINGAR AV INVANDRARE OCH INVANDRARES BARN
I DE NORDISKA LÄNDERNA

AV FIL. KAND JOHAN KARDELL OCH FIL. MAG. KARL-MAGNUS CARLSSON*

*This article discusses the overrepresentation of immigrants and their descendants in Nordic judicial systems. We use data on convictions handed down in Denmark, Norway, Sweden and Finland in 2005, as well as Swedish data on suspicions and convictions from 2003. While both immigrants and their descendants are overrepresented in the conviction data, the results from Denmark and Sweden indicate higher rates of conviction for descendants than for first generation immigrants. Meanwhile the Norwegian data on convictions indicate equal levels of overrepresentation among these groups. In all three countries, persons with foreign backgrounds are overrepresented as compared to the domestic population. Finland is not included in the examination of overrepresentation because it lacks sufficient numbers of immigrants for proper statistical analysis. ***

Introduktion

Denna artikel handlar om överrepresentationen i brottslighet bland lagförda individer med utländsk bakgrund. Tidigare forskning från flera olika länder visar att personer som födda utomlands är överrepresenterade i brottslighet jämfört med sin andel i den totala populationen (Tonry, 1997; Haen Marshall, 1997).

Svenska undersökningar på området har till skillnad från liknande undersökningar i nordiska och andra västländer, funnit att inrikesfödda med minst en utrikesfödd förälder har en lägre andel registrerad brottslighet än utrikesfödda i förhållande till sin andel av populationen (Ahlberg 1996; von Hofer, Sarnecki & Tham, 1998; Brottsförebyggande rådet, 2005). Brottsförebyggande rådet skriver att:

”[d]en möjliga förklaring som utländska forskare då fört fram är att den svenska välfärdsmodellen kan ha betydelse. Det är möjligt att den givit bättre förutsättningar för personer födda i Sverige av en eller två utrikes födda föräldrar att integreras i det svenska samhället.” (Brottsförebyggande rådet, 2005, s. 20)

* Studien är finansierad av Nordiska Samarbetsrådet för Kriminologi.

** Title in English: *Conviction of Immigrants and their Descendants in the Nordic Countries.*
Original in Swedish.

Den primära frågeställningen i denna studie är därför om denna olikhet mellan Sverige och de andra nordiska länderna kvarstår när brottsligheten studeras med likadana data, samt med samma definition av utländsk bakgrund. Syftet är att undersöka hur överriskerna att lagföras för brott ser ut 2005 utifrån lagföringar av personer med inhemsk och utländsk bakgrund boende i Danmark, Finland, Norge och Sverige. Vidare kommer resultaten att diskuteras mer ingående med hjälp av ett material från Sverige 2003. Detta för att visa på vad olika metodologiska val innebär för resultaten.

Utländsk bakgrund och brottslighet i de nordiska länderna

Flera studier i Sverige pekar mot att individer födda utomlands oftare registreras för brottslighet än individer födda i landet, i förhållande till sin andel av befolkningen (von Hofer & Tham 1991; Martens, 1997, s. 240; von Hofer, Sarnecki & Tham, 1998; Nilsson, 2001; Pettersson, 2002; Brottsförebyggande rådet, 2005). För Sveriges del har personer från de nordiska grannländerna under lång tid svarat för en stor andel av den registrerade brottsligheten som kan hänföras till individer med utländskt ursprung (von Hofer, 1983, s. 79; Ahlberg, 1996, s. 35; von Hofer, 2008, s. 150) och individer från Finland har utgjort lejonparten av de som registreras för brottslighet bland personerna från de övriga nordiska länderna (Brottsförebyggande rådet, 2005, s. 36). Det finns också viss tidigare forskning som speciellt fokuserat på frågan kring registrerad brottslighet hos personer med finländskt ursprung i Sverige (Lenke, 1983; Olsson, 1986).

För Norges del skriver Skardhamar att tidigare forskning antyder att invandrare är överrepresenterade i registrerad brottslighet och han konstaterar att överrepresentationen för icke-västliga invandrare minskar, men kvarstår, vid en konstanthållning av kön, bostad, utbildning, yrkesställning samt förekomst av socialbidrag (Skardhamar, 2006). Andra studier i Norge visar att invandrare oftare än dem med norsk bakgrund fick sin sak avgjord genom åtal, samt att invandrare blev frikända i större utsträckning än dem med norsk bakgrund. Av de anhållna år 1998 var det exempelvis 10 % som hade icke-västlig bakgrund, medan samma grupp bland de dömda samma år endast utgjorde 6 % (Vassenden, 1997, Haslund, 1999). Invandrare har således blivit gripna utan att det medfört en bestraffning i större utsträckning än personer födda i Norge. I försök att förklara detta, har argument framförts som innefattar att kontrollapparaten av olika orsaker är strängare mot invandrare, t ex att kontrollen över dem är enklare på grund av deras "onorska" utseende.

Forskning i Sverige och Danmark har lyft fram samma fenomen, till exempel att polisen riktar sin uppmärksamhet mot och ingriper hårdare mot vissa etniska och social utsatta grupper (se t.ex. Granér, 2004, s. 178f; Pettersson, 2005, s. 29f) och att personer med utländsk bakgrund misstänks och anhålls i högre grad än

personer med inhemsk bakgrund, utan att detta senare leder till en fällande dom (Holmberg & Kyvsgaard, 2003, s.135; Kardell, 2006; Pettersson 2006).

Även i Danmark visar studier att invandrare och barn till invandrare är överrepresenterade i brottslighet jämfört med övriga befolkningen. Skillnaderna förklaras dock till stor del av faktorer som en övervikt av unga män, en hög andel socialbidragstagare, en hög andel ensamstående mödrar, samt en högre grad av urbanisering för invandrargruppen. Överrepresentationen bland invandrare i brottslighet är alltså väsentligt mindre när man kontrollerar för ekonomiska och sociala faktorer (Clausen, Djurhuus & Kyvsgaard, 2009). Även svenska data visar att invandrades överrepresentation som skäligen misstänkta för brott till stor del förklaras av samma faktorer som ovan nämns för Danmark (Brottsförebyggande rådet, 2005).

I Finland har frågan om risken att registreras för brott bland invandrare och andra personer med utländskt ursprung hittills inte varit föremål för mer ingående studier, bland annat beroende på att invandringen varit begränsad såväl i tid som i omfattning.

"Finland has been a country characterized by emigration rather than immigration /.../ Although the amount of immigrants living in Finland is still low by European standards (ca 2% of the population are foreign nationals, or circa 100,000 persons of which circa 20,000 are refugees), relative increase of foreign nationals is among the highest in Europe. The number of foreigners has quadrupled during the last 10 years" (Lappi-Seppälä, 2005 s. 34).

I Sverige har forskningen visat att invandrare har den högsta risken att blir registrerade som skäligen misstänkta för brott (Ahlberg, 1996; Martens, 1997; Holmberg och Kyvsgaard, 2003; Brottsförebyggande rådet, 2005), medan det i Danmark och Norge är barn till invandrare som har de högsta riskerna (Holmberg & Kyvsgaard, 2003; Haslund, 2004). Det har ibland framförts att den lägre registrerade brottsligheten bland andra generationens invandrare i Sverige kan tyda på att denna grupp är relativt väl integrerad i samhället, möjligtvis som en följd av den svenska välfärdspolitik (Tonry, 1997; Martens, 1997). De olika resultaten mellan å ena sidan Sverige, och å andra sidan Danmark och Norge, kan dock ha andra förklaringar än olikheter i ländernas välfärds- och integrationspolitik. Det går inte helt att utesluta att skillnaderna kan vara en följd av:

- Olikheter i invandrarstrukturen, d v s att invandringen sett olika ut över tid och att invandrarerna kommit från olika länder.
- Skillnader i definitionen av vilka som har utländsk bakgrund och vilka som räknas till den inhemska befolkningen.
- Skillnader i definitionen av vem som har begått brott (personer skäligen misstänkta för brott eller personer dömda som skyldiga till brott).
- Analyserna av data har inte genomförts på samma sätt i de olika länderna.

I denna studie kommer vi att utgå ifrån lagföringsdata samt använda oss av samma definitioner av inhemsk och utländsk bakgrund för att göra våra analyser. Detta gör att vi åtminstone tar hänsyn till de tre sista punkterna ovan. Vi kommer att använda oss av inhemsk och utländsk bakgrund. *Inhemsk bakgrund* innebär att individen är född i det aktuella landet (Danmark, Norge, Finland eller Sverige) av en eller två föräldrar födda i samma land. Utländsk bakgrund kan antingen vara *invandrare*, vilket innebär att personen är född utomlands, eller *invandrades barn*, vilket innebär att personen är född i det aktuella nordiska landet (Danmark, Norge, Finland eller Sverige) av två utlandsfödda föräldrar.

Demografiska fakta för de olika länderna

Sverige är det nordiska land som har haft invandring under längst period samt har flest invandrare, sett till både absoluta tal och andelsmässigt. Naturligt är då att även det absoluta antalet individer med invandrade föräldrar är flest i Sverige samt att dessa barn till invandrare därmed också äldre än vad den är i de andra länderna. Danmark är det land som efter Sverige har flest antal invandrare och barn till invandrare. Däremot har Norge en större andel invandrare än Danmark medan Finland har minst antal och andel invandrare (Falck, von Hofer & Storgaard, 2003, s. 5).

Tabell 1. Fördelning av populationer för de nordiska länderna år 2005.

Bakgrund	Danmark	Finland	Norge	Sverige
Befolkning	5,4 miljoner	5,3 miljoner	4,6 miljoner	9,0 miljoner
15-79 år	4,2 miljoner	4,4 miljoner*	3,5 miljoner	7,0 miljoner
Inhemsk	4,9 miljoner	5,1 miljoner	4,2 miljoner	7,5 miljoner
-Procent av befolkningen	91,4 %	96,2 %	91,3 %	83,4
15-79 år	3,8 miljoner	4,2 miljoner*	3,2 miljoner	5,8 miljoner
Invandrare	350 000	176 000	319 000	1 126 000
-Procent av befolkningen	6,5 %	3,3 %	6,9 %	12,5 %
15-79 år	314 000	158 000*	287 000	1,0 miljon
Barn till invandrare	113 000	17 000	68 000	338 000
-Procent av befolkningen	2,1 %	0,3 %	1,5 %	3,8 %
15-79 år	32 000	600	17 000	175 000

* För Finland är åldersindelningen 15 år och uppåt, dvs utan övre åldersgräns. Detta beror på redovisningen av den finländska statistiken.

När det gäller invandringssituationen ser den lite olika ut för de olika länderna. Avseende invandringen i de undersökta länderna är Danmark och Norge de länder som mest liknar varandra.

Material

I denna studie används data från 2005 från de olika nordiska länderna, men för Sveriges del även data från 2003. Anledningen till att data från 2003 används är att det då är möjligt att vidare diskutera resultaten och betydelsen av användningen av olika data källor som misstankes eller lagföringsregistret samt olika val av definitioner.

Materialet för 2005

Studiens material har samlats in från respektive land,¹ där syftet vid insamlingen har varit att data från de olika länderna så långt som möjligt ska kunna jämföras med varandra. Beställningen av data från de olika länderna har därför framställts i samråd med representanter från de deltagande länderna. Datamaterialen i undersökningen ser därför i högsta utsträckning likadana ut för de olika länderna. De utgörs av totalpopulationer i respektive land av personer i åldrarna 15-79 år lagförda för brott år 2005 i respektive land. Att de lagförts under 2005 innebär inte nödvändigtvis att brotten begåtts under motsvarande år, utan att beslut angående påföljd fattats under 2005.

Med lagföringar avses olika typer av frihetsstraff (exempelvis fängelsestraff, villkorlig dom etc), särskilda ungdomspåföljder, sanktioner för mentalt handikappade/psykiskt sjuka, samhällstjänst, böter, åtalsunderlåtelse (D: tilltalefracald, N: påtaleundladelser, F: åtalsetergift), samt andra sanktioner som indikerar att personen är skyldig till det brott som han eller hon är misstänkt för. Exkluderat ur analyserna är frikännanden, nedläggning av ärenden på grund av bristande bevis, samt andra reaktioner som innebär att personen inte funnits skyldig.

De brott som undersöks i studien är brott mot brottsbalken, rattfylleri/grovt rattfylleri samt brott mot Narkotikastrafflagen (där eget bruk exkluderats ur analyserna, eftersom narkotikastrafflagen ser alltför olika ut i de olika länderna avseende eget bruk). De lagförda huvudbrott står i fokus, vilket innebär att i de fall en person lagförts för fler än ett brott under samma år, används det brott som gett högst straff.² En person kan således endast förekomma en gång i materialet, så kallad *netto redovisning*. Detta innebär att grova brottskategorier "överskattas" i förhållande till lindrigare brott, samt att vissa av resultaten i studien blir svåra att jämföra med resultat från studier som baseras på bruttoredovisning. Enligt tidigare forskning för Sveriges del så bör användandet av lagföringar istället för skäligen misstankar vid studier av överrepresentation ge mindre skillnader mellan individer med svensk och utländsk bakgrund, medan den övergripande bilden ej bör förändras (Brottsförebyggande rådet, 2005, s. 24; Sarnecki, 2006, s. 360).

Då syftet med studien är att undersöka överrisker för lagföring i de olika länderna anser vi inte att valet av lagföringsdata, nettoredovisning eller kategorisering av brottstyper medför några negativa konsekvenser utan mer tar formen av en konstanthållning av olika faktorer och därmed skall ses som delar i en strävan mot att uppnå så hög jämförbarhet som möjligt.

Däruöver ska det påminnas om att studien endast omfattar folkbokförda personer i de olika länderna, vilket innebär att personer som vistas tillfälligt i landets likväl som exempelvis flyktingar och asylsökanden inte ingår i studiens population. Det är inte heller möjligt att redovisa hur många sådana som fanns i landet vid en given tidpunkt eller under ett år (Westfelt, 2008, s. 122-123).

Materialiet för 2003

För att diskutera resultaten används även samtliga lagföringar och samtliga skäliga misstankar från 2003 i Sverige med uppgifter om eget och föräldrarnas födelse-land, ålder samt kön (för mer information se Kardell 2006). Som referenspopulationer till detta material används uppgifter om befolkningen 2003 från statistiska centralbyrån (SCB). De klassificerar utländsk bakgrund som "en person som är utrikes född eller inrikes född med båda föräldrarna födda utomlands" 2003. Genom att subtrahera antalet födda utomlands från de med utländsk bakgrund får vi fram antalet "invandrades barn" – där bägge föräldrarna måste vara födda utomlands. De åldersklasser som SCB använder sig av är 10-års klasser, så materialen med data över brottslighet indelas på samma sätt.

Metod

För att kunna jämföra överrisken att lagföras för brottslighet mellan de olika länderna har materialet standardiserats för kön och ålder. Standardiseringen har genomförts så att både materialet som rör den registrerade brottsligheten och referenspopulationen har haft samma åldersindelningar. 5-årsklasser för materialet som rör den nordiska komparationen och 10-årsklasser för materialet som rör beräkningar på registrerad brottslighet 2003 i Sverige.

Materialiet har delats upp på åldersklasser och kön så att omfattningen på den lagförda brottslighetens kan skattas utifrån premissen att grupperna (invandrare eller invandrades barn) skulle haft samma köns- och ålderstruktur som den inhemska befolkningen (danskar, norrmän eller svenskar)³. Nästa steg har varit att addera både männens och kvinnornas registrerade åldersstandardiserade brottslighet för att sedan beräkna den eventuella överrisken genom att kvoten av antalet registrerade brott för den aktuella gruppen samt den aktuella gruppens populationsstorlek divideras med kvoten av antalet registrerade brott för den inhemska gruppen samt den inhemska gruppens populationsstorlek⁴.

Materiallets begränsningar

Bakgrundsfaktorer som ursprung, kön, ålder vid lagföring, ålder vid invandring definieras på samma sätt i denna studie, och är inte komplicerade att jämföra länderna emellan. Beställningen av variabler har diskuterats med kontaktpersonerna i de olika länderna i flera omgångar för att säkerställa att definitionerna. Det finns dock andra variabler som är mer problematiska vid jämförelser av detta slag. Ett av de centrala problemen vid studier som denna är det faktum att de juridiska systemen ser olika ut i de olika länderna. Som en följd av detta skiljer sig också brottskategoriseringar mellan länderna, vilket innebär att jämförelser mellan länderna inte baseras på "exakt" samma kategoriseringar. Ambitionen har dock varit att konstruera brottskategorierna så likartat som möjligt, men ett flertal exempel på problem återfinns dock. Narkotikabrott får här tjäna som ett illustrativt exempel på problematiken. Exempelvis är eget bruk legalt i Danmark, till skillnad från de övriga länderna i studien. Därmed har också eget bruk exkluderats ur resultaten för de övriga länderna. Problemet med svenska data är då att det inte går att särskilja "eget bruk" från "lindriga narkotikabrott" i lagföringsregistret, då denna kategori även innehåller andra brottstyper. Därav är kategorin "lindriga narkotikabrott" uteslutna ur analyserna för Sveriges del, vilket medför att mer än "eget bruk" utesluts för de fortsatta analyserna. Därmed får Sverige lägre täckningsgrad för narkotikabrott än de andra länderna har.

Brottskategorierna har harmoniserats mellan länderna emellan, men för Finlands del har detta inte varit möjligt. Finska data har levererats grupperat, utan möjligheter till förändringar i brottskategorierna, varför dessa anpassningar inte genomförts för Finland. Detta medför att Finland överensstämmer sämre med de övriga länderna i studien och därför kommer att utgå ur vissa jämförelser.

Resultat

Den inledande tabellen redovisar hur lagföringarna i respektive land fördelar sig på de olika grupperna inhems bakgrund, invandrare och invandrares barn i respektive land.

Tabell 2. Totalt antal lagföringar under 2005 för respektive land.

Bakgrund	Danmark		Finland		Norge		Sverige	
	N	%	N	%	N	%	N	%
Inhems bakgrund	49 785	83,7	39 916	97,0	26 597	86,0	38 845	70,6
Invandrare	8 123	13,7	1 208	2,9	3 916	12,7	12 723	23,1
Invandrares barn	1 567	2,6	27	0	403	1,3	3 486	6,3
Totalt	59 475	100	41 151	100	30 916	100	55 054	100

I tabellen ser man att länderna skiljer sig åt på flera olika punkter. Antalet lagförda (i absoluta tal) är störst i Danmark, där drygt 83 % av de lagförda hade inhemsk bakgrund. De följs av Sverige, Finland och sist återfinns Norge (i absoluta tal räknat). I Norge hade drygt 86 % av de lagförda inhemsk bakgrund, och endast drygt 1 % var barn till invandrare. I Danmark uppgick de dessa till 2,6 % av de lagförda, och motsvarande siffra i Finland är mindre än 1 %. I Finland har dock rattfylleri uteslutits ur analyserna då kategorin innehöll samtliga trafikbrott. Eftersom andelen med utländsk bakgrund är så låg i Finland kommer de att uteslutas ur de kommande analyserna som rör frågor om invandrare och invandrares barn.

Siffrorna i tabellen ovan skiljer sig från vad som redovisas i andra publikationer. För Sveriges del redovisas till exempel 59 665 domar och totalt 115 402 domar, strafförelägganden samt åtalsunderlåtelse (Brottsförebyggande rådet, 2006). Nivå i denna studie skiljer sig avsevärt från detta. Danmark visar också upp det högsta antalet lagföring av alla de nordiska länderna. Siffrorna i föreliggande studie är dock en nettoredovisning, utan vissa brott som vanligtvis ingår i den officiella redovisningen av lagföringar. Vi vill därför framhålla att detta inte är en studie över nivån av lagföringar i de olika länderna utan ett försök att diskutera överrepresentationen av individer med utländsk bakgrund bland lagförda.

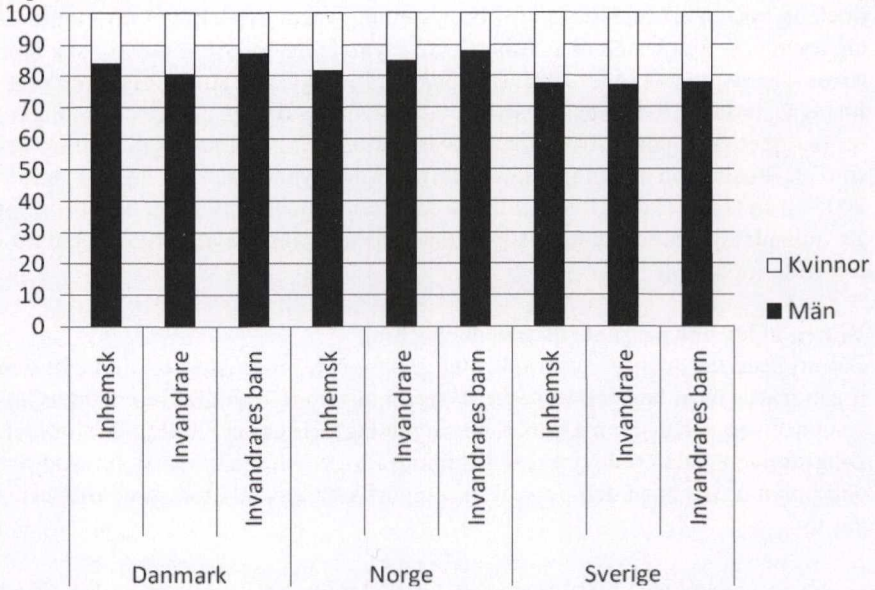
Strukturen på vilka brottstyper lagföringarna utgörs av, visar att Danmark och Norge är de länder som ser mest lika ut, med undantag för ekonomisk brottslighet⁵. Finland och Sverige har andelsmässigt en högre nivå av lagföringar gällande brott mot liv och hälsa än vad de resterande länderna i studien har. Även narkotikabrott skiljer länderna åt då narkotikabrott inte finns som särredovisad kategori för Finlands del samt de tidigare nämnda problemen för Sveriges del gällande brottskategorin.

Jämförelser mellan män och kvinnor

Andelsmässigt har Sverige och Finland de största andelarna lagförda kvinnor, som följs av Norge och Danmark. Fördelningen varierar mellan 16 och 23 procent. I Danmark och Norges är runt 1/6-del av de lagförda kvinnor, medan det i Sverige och Finland är strax under 1/4-del.

Av diagram 1 går det att utläsa att könsfördelningen bland dem som blivit lagförda i de olika länderna ser relativt likartad ut. Dock har Sverige en något större andel lagförda kvinnor än de två övriga länderna, För Sveriges del är fördelningen i princip helt likartad oavsett bakgrund, medan könssammansättningen förändras något mellan grupperna i Danmark och Norge, där gruppen invandrares barn innehåller de högsta andelarna män.

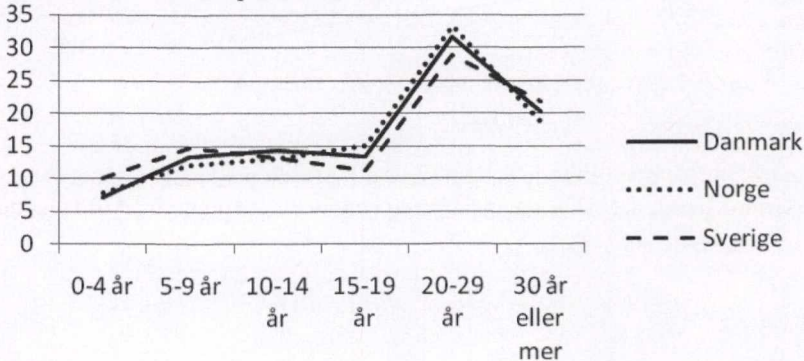
Diagram 1. Procentuell fördelning av lagförda 2005 efter kön och ursprung i respektive land.



När har de som lagförts 2005 invandrat?

Fördelningen över ålder vid invandring för de lagförda individerna visar sig vara helt likartad för tre av länderna i studien (Norge, Danmark och Sverige). Andelsmässigt bland de lagförda har flest invandrat i åldern 20-29 år, följt av 30 år eller mer.

Diagram 2. Procentuell fördelning över ålder vid invandring för lagförda invandrare år 2005 i respektive land.

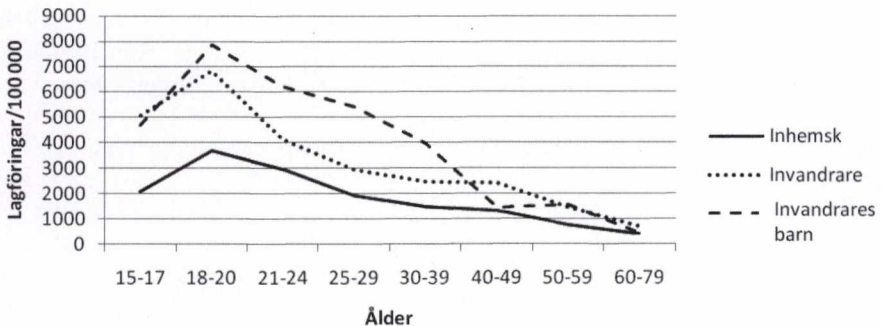


Detta resultat liknar det som redovisas i tidigare forskning om invandrades brottslighet i Sverige där man utgått från misstankesregistret. Där redovisas dock att risken att registreras för brottslighet i form av skäligen misstänkt är lägst vid låga åldrar och ökar fram till 15-16 årsålder för att sedan minska igen (Brottsförebyggande rådet 2005, s.38-39). Då föreliggande studie baseras på lagföringsdata samt är en tvärsnittsstudie och därmed saknar uppgifter om tidigare brottslighet skall jämförbarheten ej överskattas. Diagrammet skall snarare ses som en illustration av invandringsåldern för de invandrare som lagförts under 2005 än som en bekräftelse av tidigare forskning. Dock verkar det högst rimligt att invandringsålder och brottslighet är en fråga som bör undersökas vidare i framtida forskning.

Vilken ålder har personerna när de lagförs?

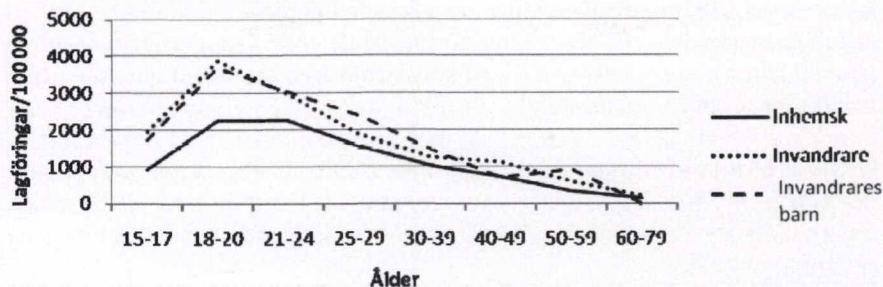
För att studera i vilken utsträckning grupperna inhemska, invandrare och invandrades barn lagförs presenteras här diagram där antalet lagföringar har standardiserats till samma enhet, nämligen lagföringar per 100 000 individer. Diagrammen nedan redovisar land för land för grupperna inhemska, invandrare och invandrades barn och per ålderskategori som använts vid standardiseringarna.

Diagram 3. Antal lagföringar per 100 000 individer 2005 i respektive ålderklass i Danmark uppdelat efter ursprung.



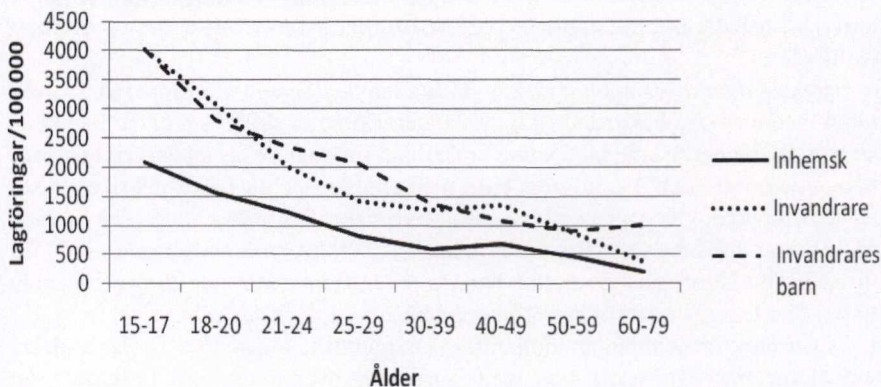
I Danmark har gruppen inhemska lägst andel lagförda medan alla grupper uppvisar samma trend, det vill säga en nedgång i antalet lagföringar med tilltagande ålder.

Diagram 4. Antal lagföringar per 100 000 individer 2005 i respektive ålderklass i Norge uppdelat efter ursprung.



För Norge är invandrare och barn till utlandsfödda föräldrar oftare lagförda i förhållande till den inhemska befolkningen oavsett vilken ålder som studeras. Nivån på antalet lagföringar per 100 000 individer för de bägge grupperna med utländskt ursprung följer varandra genom samtliga ålderskategorier och närmar sig gruppen inhemska befolkning framförallt från 21-24 års ålder och framåt.

Diagram 5. Antal lagföringar per 100 000 individer 2005 i respektive ålderklass i Sverige uppdelat efter ursprung.



I Sverige syns samma utveckling som i Norge och Danmark, det vill säga att den inhemska gruppen lagförs i mindre utsträckning än grupperna invandrare och invandrares barn oavsett ålder. Det går också att urskilja att andelen invandrare och barn till invandrare går om varandra över ålderskategorierna, men att de i stort uppvisar samma utveckling mellan 15-79 år.

Hur ser överriskerna för att lagföras ut?

För att kunna försöka besvara frågan om hur överrisken att lagföras för brottslighet ser ut 2005 har hänsyn tagits till vissa demografiska faktorer. I tabellen nedan redovisas överriskerna för lagföringar i de olika grupperna i respektive land då hänsyn tagits till ålders- och könsstrukturen samt med den inhemska befolkningen som referenspunkt⁶.

Tabell 3. Överrisker i antal lagföringar under 2005 för respektive land, för ålderskategorin 15-79 år. Ostandardiserat (o) samt standardiserat (s) för köns- och ålderstrukturen för respektive grupp i respektive land. Inhemsk befolkning som referenspopulation.

Bakgrund	Danmark		Norge		Sverige	
	o	s	o	s	o	s
Inhemsk bakgrund	1,0		1,0		1,0	
Invandrare	2,0	1,5	1,6	1,4	1,8	1,9
Invandrares barn	3,8	2,5	2,8	1,5	2,9	2,4

Vid standardiseringen för ålder och kön så sjunker överriskerna för nästan samtliga grupper av invandrare och barn till utlandsfödda föräldrar. Mest minskar överriskerna för den senast nämnda gruppen eftersom den innehåller fler yngre individer och där är brottsligheten som störst. Standardiseringen jämnar ut dessa skillnader.

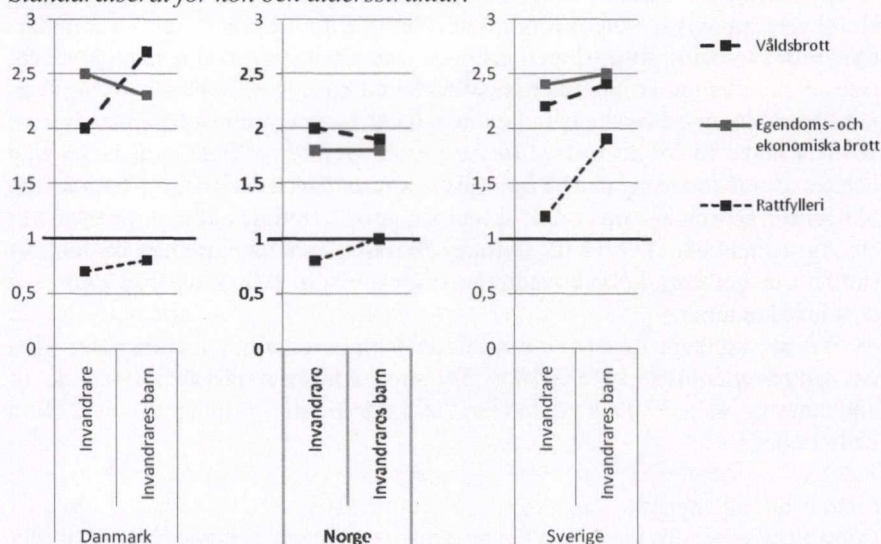
Med standardiseringen minskar skillnaden mellan de två grupperna av individer med utländsk bakgrund i alla tre länder. Däremot skiljer sig nivåerna vid en jämförelse länderna emellan. Norge är det land som har de lägsta överriskerna för både invandrare och invandrares barn med en överrisk på 1,4 respektive 1,5 för båda grupperna. I Sverige är motsvarande överrisker högre än i Norge och hamnar på 1,9 samt 2,4. Danmarks invandrare uppvisar en överrisk som liknar nivån för invandrare i Norge på 1,5, medan danska invandrares barn har en överrisk som liknar den för invandrares barn i Sverige på 2,5.

Danmark intar alltså en mellanposition med lika låga risker för invandrare som Norge, men överrisker i nivå med Sverige för invandrares barn. Däremot visar alla länder upp samma mönster med högre överrisker för invandrares barn än för invandrare, även om skillnaden för Norges del är högst marginell.

För att försöka efterlikna en konstanthållning har tre olika kategorier av brottslighet valts ut, dels för att de är relativt stora brottstyper, dels för att de utgör olika typer av brott. Rattfylleri är i hög grad ett spaningsbrott, medan våldsbrott tvärtom främst är ett s.k. anmälningsbrott. Skillnaden mellan dessa kategorier är att det

vid spaningsbrott ofta finns god bevisning och goda kunskaper om det inträffade redan när anmälan upprättas, eftersom det är myndigheter, t.ex. polisen, som är de som upptäcker brottet. En hög andel av brottsmisstankarna mot spaningsbrott (exemplifierade genom trafikbrott) leder till åtalsunderlåtelse, strafföreläggande eller åtal (Kardell, 2006, s. 86). Det omvända gäller för anmälningsbrott där rättsväsendet till stor del är tvunget att förlita sig på information från inblandade och vittnen (Kardell, 2006, s. 84-85).

Diagram 6. Överrepresentationen för lagföringar för våldsbrott, egendoms- och stöldbrott samt rattfylleri i Danmark, Norge och Sverige 2005. Värdet "1" är värdet för den inhemska referenspopulationen och är markerat i diagrammet. Standardiserat för kön och åldersstruktur.⁷



Vi har valt att addera en linje mellan värdena på överriskerna för de olika grupperna för att underlätta jämförelser. En linje med positiv lutning i diagrammet ovan betyder att invandrares barn har en högre överrisk än invandrare (se till exempel trafikbrott i Sverige), medan en negativ lutning betyder att invandrares barn har en lägre överrisk än invandrare (se till exempel egendomsbrott i Danmark). En horisontell linje betyder att det ej finns någon skillnad mellan grupperna avseende överrisker för lagföringar (se till exempel egendomsbrott i Norge). Ju brantare lutning desto större skillnad i överrisker mellan grupperna medan en flackare lutning betyder att det är mindre skillnader.

I huvudsak ser mönstret likartat ut när olika länder ställs mot varandra (med några undantag), medan nivån på överriskerna varierar något beroende på vilken brottstyp som studeras.

Det första exemplet är egendoms- och ekonomiska brott, där både invandrare och invandrades barn i Sverige och Danmark har överrisker att bli lagförda för brott som uppgår till, eller överstiger, 2 gånger. Däremot är överrisken högre för invandrare än invandrades barn för i Danmark och vice versa i Sverige.

När det gäller våldsbrott i Danmark och Sverige så har barn till invandrade föräldrar en högre risk än invandrare att lagföras, men skillnaderna mellan grupperna är större i Danmark än i Sverige. I Norge har invandrades barn däremot en något lägre överrisk för lagföring än invandrare.

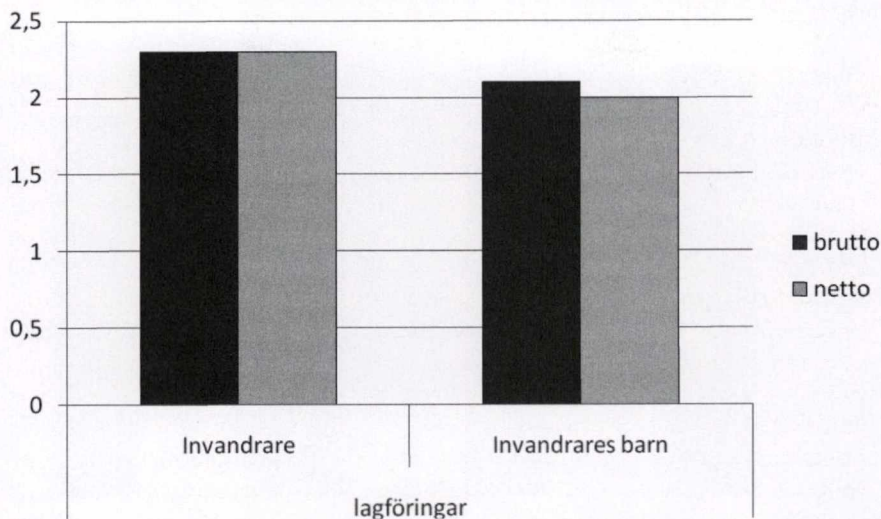
För rattfylleri syns ett annorlunda mönster, framförallt för Danmark och Norge. Här uppvisar både invandrare och barn till invandrade föräldrar under risker för lagföring jämfört med gruppen inhemska i respektive land. För Sveriges del har bägge grupperna med utländskt ursprung en överrisk att lagföras jämfört med den inhemska populationen. Överriskerna, främst för invandrarna, är dock lägre än för de andra brottstyperna. Denna skillnad mellan Sverige och de övriga länderna skulle möjligtvis kunna förklaras av att gruppen som har föräldrar som har invandrat skiljer sig åt mellan dessa länder. Sverige har en högre andel barn till två invandrade föräldrar som uppnått ålder för körkort samt att de har ett alkoholkonsumtionsmönster som skiljer sig från grupper i de andra länderna.

I den avslutande delen av resultatredovisningen skall vi diskutera om olika val kan påverka nivån av överrisker. För att vi skall ha möjlighet att göra det så använder vi oss av svenska data från 2003 där vi har möjlighet att testa olika definitioner.

Vilka brott inkluderas?

Inledningsvis redovisas effekter av brutto- eller nettoredovisning. Om det är så att någon av de tre grupperna skiljer sig ifrån de andra genom att de lagförs för en högre andel brott än de andra (dvs mer kriminellt aktiva) borde brutto- och nettoredovisningar av den lagförda brottsligheten skilja sig åt. I materialet med lagföringar från 2003 används förutom standardiserade och ostandardiserade värden både brutto- och nettobrottsligheten. Brutto innebär att alla lagföringar 2003 inkluderas medan netto innebär att antalet lagföringar per individ inte har effekter då det endast är en lagföring per år som räknas. Beräkningarna sker också på alla lagföringar samt lagföringar där narkotikabrott och trafikbrott exkluderas för att se om detta påverkar strukturen på överriskerna.

Diagram 7. Överrepresentationen för samtliga lagföringar, Sverige 2003. Standardiserat för kön och åldersstruktur samt brutto- och nettoredovisning.

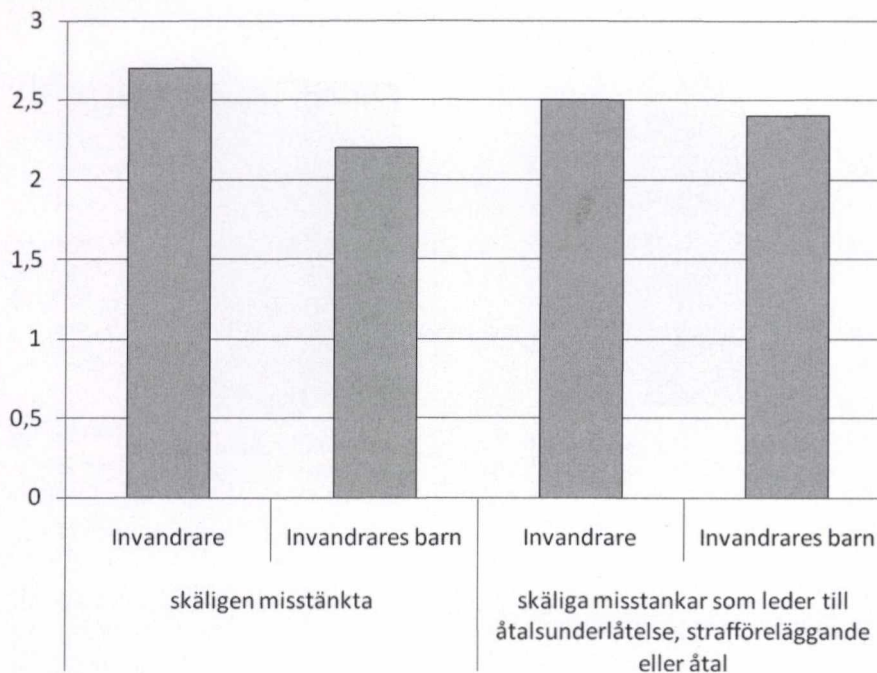


Diagrammet ovan visar först och främst att resultaten inte påverkas i någon stor utsträckning av en brutto- eller nettoredovisning. Mönstret för överriskerna påverkas inte av om narkotika- och trafikbrott exkluderas eller ej.⁸ Det är snarare standardiseringen för kön och ålder som ger effekter på nivån av överrisker och då främst för barn till invandrare. Det standardiserade värdet för invandrare samt barn till invandrare 2003 är 2,3 respektive 2 och motsvarande siffror från 2005 är 1,9 samt 2,4.

Val av datakälla

I vår komparation har vi utgått ifrån lagföringar, medan en del tidigare forskning kring överrisker (Ahlberg 1996; Brottsförebyggande rådet 2005) har använt sig av material från misstankesregistret. Frågan är då om valet av typ av registerdata påverkar strukturen på resultaten? För att se hur överriskerna påverkas i nästa steg i rättsprocessen innehåller diagrammet också uppgifter om endast de skäligen misstankar som leder vidare till åtalsunderlåtelse, strafföreläggande eller åtal.

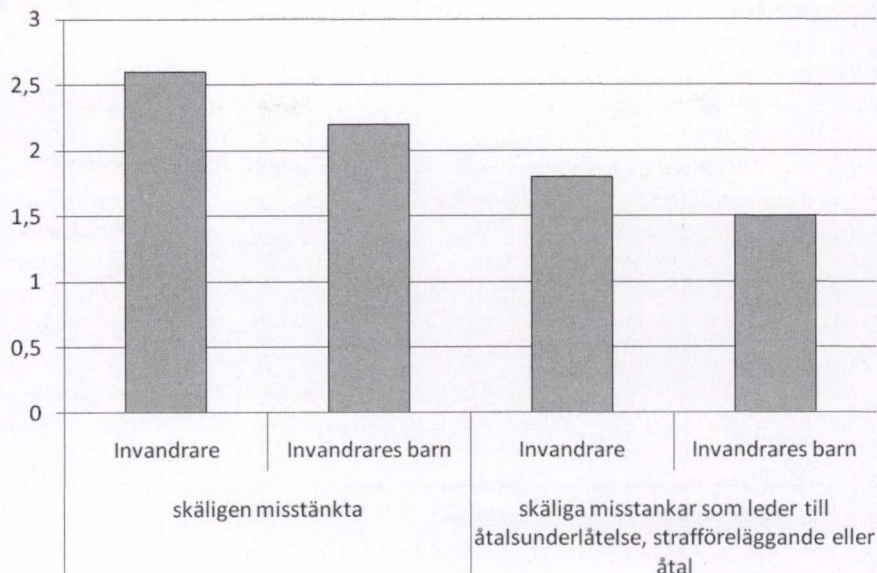
Diagram 8. Överrisker bland de skäligen misstänkta 2003. Endast standardiserad nettoredovisning.



För materialet 2003 är överriskerna med en standardiserad nettoredovisning för de skäligen misstänkta invandrarna samt barnen till invandrare 2,7 samt 2,2. Det visar sig att i nästa steg, skäliga misstankar som leder till åtalsunderlåtelse, strafföreläggande eller åtal, sjunker överriskerna något för invandrare samt ökar något för barn till invandrare.

I Brottsförebyggande rådets studie 2005 ingår personer födda 1945-1981 skäligen misstänkta för brott 1997-2001. Detta innebär att de undersökta personerna är mellan 16 och 57 år. Eftersom det tidigare framgått att det är gruppen invandrares barn som i högst utsträckning skiljer sig från referenspopulationen och påverkas av standardiseringen är det intressant att se hur överriskerna ser ut för en liknande ålderskategori, 15-54 år,⁹ för de skäligen misstänkta 2003.

Diagram 9. Överrisker bland de skäligen misstänkta 2003. Endast standardiserad netto-redovisning 15-54 år.



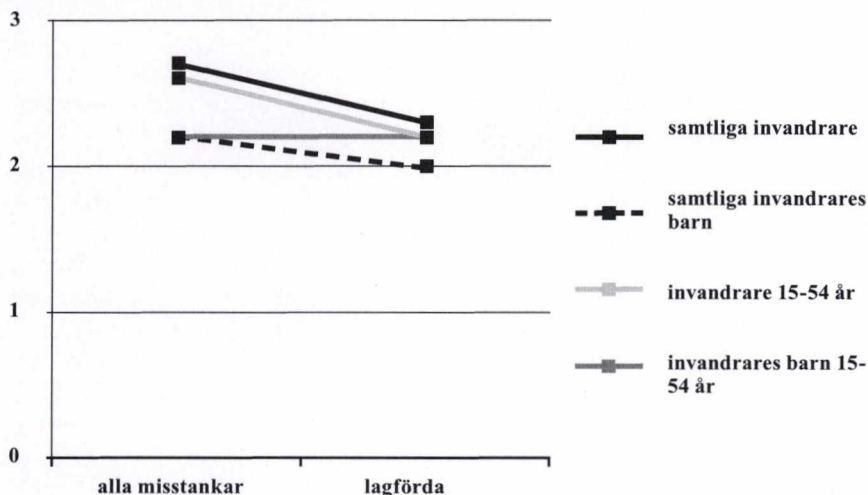
Det visar sig att mönstret för den standardiserade netto-redovisningen utan personer som är 55 år eller äldre är likartat det ovan redovisade, både i det första och andra steget. Överriskernas struktur är likartad för samtliga skäligen misstänkta, 2,7 respektive 2,2 för invandrare och invandrades barn. Men nivåerna är lägre (1,8 respektive 1,5) när man bara studerar de misstankar som leder till åtalsunderlåtelse, strafföreläggande eller åtal.

Men när det gäller skäligen misstänkta har en bruttoredovisning tillsammans med åldersbegränsningen vissa effekter. Med en standardiserad bruttoredovisning så uppvisar invandrare lägre överrisker än invandrades barn, 2,1 respektive 2,5. Detta indikerar att de tre olika grupperna (inhemska, invandrare samt invandrades barn) registreras som skäligen misstänkta för brott i lite olika utsträckning och detta är en fråga som bör undersökas vidare.

Överrisken i olika skeenden i rättsprocessen

I en bild av överriskerna i olika delar av rättsväsendet som nämnts i denna artikel verkar det som om de största skillnaderna mellan undersökningspopulationerna (invandrare och invandrades barn) och referenspopulationen (inhemska) finns i inledningen av detsamma, dvs. bland registreringen av skäligen misstänkta.

Diagram 10. Överrisker i olika skeden i rättsprocessen 2003. Data från misstankes- samt lagföringsregistret. Nettoredovisning. Standardiserat för köns- och åldersstruktur.



Av de fyra grupperna som redovisas i diagram 10 är det gruppen barn till invandrare 15-54 år som skiljer ut sig på så sätt att de uppvisar samma överrisk för att vara registrerad som skäligen misstänkt som för att vara lagförd. De andra tre grupperna uppvisar likartade förhållanden mellan nivån på överrisk för skäligen misstanke och nivån på överrisk för lagföring, dvs. att nivån på överrisken är högre för skäligen misstänkta än för lagförda.

Slutsatser

Den här artikeln syftar till att undersöka hur överriskerna att lagföras för brott ser ut 2005 utifrån lagföringar av personer med inhemsk och utländsk bakgrund boende i Danmark, Finland, Norge och Sverige. Vidare har överriskerna för Sveriges del diskuteras utifrån överrisker 2003. I artikeln kan strukturer bland lagföringar hos individer med olika bakgrund konstateras, men få förklaringar till dessa strukturer erbjudas. För att kunna förklara de likheter och skillnader som studien pekar mot, krävs andra typer av data. De data som funnits tillgängliga för studien är aggregerade data från de olika länderna, vilket medför att mer djuplodande analyser än deskriptiva inte låter sig göras.

Resultaten visar att ländernas strukturer vad gäller lagföringar indelat efter utländskt ursprung, i form av klassificeringarna invandrare eller barn till invandrare, är relativt likartade i många avseenden. Dock ser som ovan nämnts fördelningen i lagföringar länderna och befolkningsbakgrund emellan något olika ut. Sverige är det land där de med inhemsk bakgrund har lägst andel av det totala antalet lagföringar, och barn till invandrade föräldrar har högst andel lagförda.

Vid standardisering för ålder och kön är Norge det land med de lägst överrisker 2005 för både invandrare och invandrares barn med överrisker på 1,4 respektive 1,5. Invandrare i Danmark hade en likande nivå på överrisk för lagföring som i Norge, medan för Sveriges del var överrisken för lagföring 2005 1,9. Danmark och Sverige uppvisar liknande nivåer av överrisker för invandrares barn på 2,5 respektive 2,4. En trolig förklaring till resultatet för Norges del är att det beror på låga bastal. Det är totalt 17 000 individer som klassificeras som barn till invandrare i den norska befolkningen och det är 403 lagförda ur samma kategori. Med så små bastal bli materialet känsligt för variationer speciellt vid standardiseringar för t.ex. demografiska faktorer.

I den inledande delen av resultatredovisningen så visade vi att fördelningen av ålder vid invandring för de lagförda var likartad och vi har därför uteslutit det som en viktig förklaring till skillnader mellan länderna. Genom att använda ålders- och könsstandardiserade misstankes- och lagföringsdata från 2003 så har vi visat att exkluderingen av trafik- och narkotikabrott ej bör påverka strukturen av överrisker. Detsamma gäller valet av brutto- eller netto-redovisning av lagföringarna. Inte heller valet av lagföringsdata jämfört med misstankesdata, eller ett fokus riktat endast mot skäliga misstankar som går vidare till åtalsunderlåtelse, strafföreläggande eller åtal, torde påverka strukturen av överrisker.

Överrisker på 1,9 för invandrare och 2,4 för invandrares barn i Sverige stämmer inte helt överens med den tidigare forskningen på området (Tonry, 1997, Brottsförebyggande rådet, 2005) som visat att invandrares barn i Sverige har lägre överrisker än invandrare, vilket ej återfunnits i andra länder. I Brottsförebyggande rådets rapport från 2005 som utgår ifrån data om skäligen misstänkta personer under åren 1997 – 2001 konstateras att:

”[f]ör dem som är födda i Sverige och har en eller två föräldrar som är födda utomlands är överrisken i stort sett den samma som för tolv år sedan; 1,6 jämfört med 1,5 i förra studien. För de utrikes födda har överrisken ökat något mer, från 2,1 till 2,5 i denna.” (Brottsförebyggande rådet, 2005, s. 9)

Ett faktum som försvårar jämförelser mellan Brottsförebyggande rådets resultat och de som presenterats i denna artikel är att gruppen svenskfödda med en utlandsfödd förälder ingår i vår kategori ”svenskar” i denna studie. Då gruppen

”svenskar” även utgör referenspopulationen innebär detta att skillnaderna i överrisker blir mindre mellan referenspopulationen och undersökningspopulationen (invandrare och barn till invandrare) om gruppen svenskfödda med en utlandsfödd förälder inkluderas i kategorin svenskar, jämfört med om den hålls separat. Som synes i citatet ovan inkluderar Brottsförebyggande rådet både svenskfödda med en eller två utlandsfödda föräldrar i samma kategori. Eftersom de i sin rapport visar att svenskfödda med en utlandsfödd förälder har lägre överrisk än motsvarande individer, men med två utlandsfödda föräldrar, borde också deras grupp, ”invandrades barns”, överrisker öka något om individer med endast en utlandsfödd förälder exkluderas.

Studien är den första i sitt slag, och med det följer givetvis en del problem. Ett av dessa har varit att anpassa brottskategorierna så att de blir jämförbara enheter länderna emellan. Erfarenheterna från projektet visar att trots ansträngningar att hitta så jämförbara kategorier som möjligt är det svårt att få överensstämmande kategorier. Resultaten från studien har redovisats i grova kategoriseringar av olika skäl. Ett av skälen är att vissa grupperingar blir för små vid nedbrytningar att risker för identifiering skulle kunna uppstå. Ett annat skäl är att jämförelser blir ännu svårare att genomföra länder emellan då kategorierna bryts ned alltför långt. Det innebär att de enskilda kategorierna helst ska överensstämma till 100 %, vilket sällan är fallet. Viss korrigering för detta ges då flera brottstyper slås samman till en och samma kategori, som sedan kan jämföras mellan länderna.

Sammanfattningsvis kan vi konstatera att med någorlunda jämförbara kategorier och data från 2005 så verkar det som att Sveriges särställning vad det gäller överrisker för individer med utländsk bakgrund inte längre kan påvisas.

Det är dock svårt att på ett enkelt och entydigt sätt beskriva brottsligheten bland personer med utländskt ursprung. Det är troligen mer fruktbart att diskutera och problematisera ämnet utifrån olika perspektiv och på så sätt bidra kring en ökad kunskap och förståelse kring fenomenet. Utifrån våra erfarenheter från arbetet med denna artikel så skulle vi vilja lyfta fram några områden som vi anser vara fruktbara forskningsfrågor för framtida forskning. De förslag vi vill ge:

- Frågan om kopplingen mellan invandringsålder och brottslighet är ett område som bör studeras vidare.
- Karriärstudier för att studera likheter/skillnader mellan hur olika gruppers brottslighet ser ut i de olika länderna över tid.
- Individdata med möjlighet till konstanthållning av bakgrundsvariabler, med referenspopulation med samma variabler för att kunna vidare studera effekter av demografiska skillnader.

- Intervjuer med individer med olika utländsk bakgrund i de olika nordiska länderna för att undersöka skillnader i livsvillkor.
- Identifiera och analysera grupper vars brottslighet skiljer sig åt mellan de olika länderna och göra dels kvantitativa skillnader, samt intervjuer, för att hitta kvantifierbara variabler samt upplevda faktorer som kan hjälpa oss att förstå hur skillnader mellan länder kan uppstå.
- Fortsatta studier kring överrepresentation och överrisker i olika skeden i rättsprocessen såväl i skeden som rör den straffande funktionen som i tidigare skeden när individer är i kontakt med rättsvårdande aktörer innan upprättandet av misstankar.

Referenser

- Ahlberg, J. (1996). *Invandrares och invandrares barns brottslighet: En statistisk analys*. Brå-rapport 1996:2. Stockholm: Brottsförebyggande rådet.
- Brottsförebyggande rådet. (2005). *Brottslighet bland personer födda i Sverige och utlandet*. Brå-rapport 2005:17. Stockholm: Fritzes.
- Brottsförebyggande rådet (2006). *Kriminalstatistik 2005*. Brå-rapport 2006:4. Stockholm: Fritzes.
- Clausen, S., Djurhuus, M. & Kyvsgaard, B. (2009). "Udredning til brug for Kommissionen vedrørende ungdomskriminalitet". *Copenhagen: Justitsministeriets Forskningskontor*.
- Falck, S., von Hofer, H & Storgaard, A. (red) (2003). *Nordic Criminal Statistics 1950-2000*, Rapport 2003:3, Kriminologiska institutionen, Stockholms universitet.
- Granér, R. (2004). *Patrullerande polisens yrkeskultur*. Lund: Socialhögskolan, Lunds universitet.
- Haen Marshall, I. (1997). "Minorities and Crime in Europe and the United States: More Similar Than Different", kapitel i Haen Marshall, I (ed.) (1997). *Minorities. Migrants and Crime. Diversity and Similarity Across Europe and the United States*. London: Sage Publications.
- Haslund, U. (1999). "Innvandrere blir oftere pågrepet". *Samfunnsspeilet*, 3, s. 9-13. Norge: Statistisk Sentralbyrå.
- Haslund, U. (2004). "Kriminalitet - straffede innvandrere". I: Östby, L. (red), *Innvandrere i Norge – Hvem er det, og hvordan går det med dem*. Del II Levekår. Statistisk Sentralbyrå rapport 2004/66.
- von Hofer, H. (1983). "Utländska medborgare i ljuset av kriminalstatistiken", I: Eriksson, U-B & Tham, H (red) (1983). *Utlänningarna och brottsligheten*. Rapport 1983:4. Stockholm: Brottsförebyggande rådet.

- von Hofer, H. (2008). *Brott och straff i Sverige Historisk kriminalstatistik 1750-2005. Diagram, tabeller och kommentarer*. Kriminologiska institutionen: Stockholms universitet
- von Hofer, H. & Tham, H. (1991). *Foreign Citizens and Crime: The Swedish Case* (promemoria 1991:1). Stockholm: Statistics Sweden.
- von Hofer, H, Sarnecki, J & Tham, H. (1998). "Invandrarna och brottsligheten", kapitel i von Hofer (red) (1998). *Brottsligheten i Europa*. Lund: Studentlitteratur.
- Holmberg, L. & Kyvsgaard, B. (2003). "Are Immigrants and their Descendants Discriminated against in the Danish Criminal Justice System?" *Journal of Scandinavian Studies in Criminology and Crime Prevention*, 4, 125-142.
- Kardell, J. (2006). "Diskriminering i rättsväsendet – ett kvantitativt perspektiv." kapitel i SOU 2006:30. Sarnecki, J (red). *Är rättvisan rättvis. Tio perspektiv på diskriminering av etniska och religiösa minoriteter i rättsystemet*. Stockholm: Fritzes.
- Lappi-Seppälä, T. (2005). *National Study: Finland*, Konferenspaper från EU Foreign Prisoners Project, September 2005, 34-58. <http://www.foreignersinprison.eu/upload/20069202349780925929546.pdf> (2008-06-27).
- Lenke, L. (1983). "De 'socialpolitiska flyktingarna' – ett fall av 'selektiv migration'", I: Eriksson, U-B & Tham, H (red) (1983). *Utlänningarna och brottsligheten*. Rapport 1983:4. Stockholm: Brottsförebyggande rådet.
- Martens, P. (1997). "Immigrants, Crime and criminal justice in Sweden". I: Tonry, M. (red): *Ethnicity, crime and integration. Comparative and cross-national perspectives*. Crime and Justice. A review of research, 21, 183-256. Chicago & London: The University of Chicago Press.
- Nilsson, A. (2001). "Begränsade möjligheter eller bristande kontroll? Uppväxtförhållanden och frihetsstraff." kapitel i Estrada, F & Flyghed, J. (red.) (2001). *Den svenska ungdomsbrottsligheten*. Lund: Studentlitteratur.
- Olsson, M. (1986). *Finland tur och retur. Om utvisning av finska medborgare*. Brå-rapport 1986:1. Stockholm: Brottsförebyggande rådet.
- Pettersson, T. (2002). *Tre perspektiv på brottsliga nätverk. Suporterbråk, etnicitet och genus*. Kriminologiska institutionen: Stockholms universitet.
- Pettersson, T. (2005). *Polisingripanden vid eget bruk av narkotika. Särbehandlas personer med utländsk bakgrund? Rapport 2005:2*. Stockholms universitet/Kriminologiska institutionen.
- Pettersson, T. (2006). "Särbehandlas gärningspersoner med utländsk bakgrund vid anmälningar om våldtäkter, grov misshandel och eget bruk av narkotika." kapitel i SOU 2006:30. Sarnecki, J (red). *Är rättvisan rättvis. Tio perspektiv på diskriminering av etniska och religiösa minoriteter i rättsystemet*. Stockholm: Fritzes.

- Sarnecki, J. (2006). "Brottslighet hos personer födda i Sverige och i utlandet' ur ett strukturellt diskriminerings perspektiv", kapitel i SOU 2006:30. Sarnecki, J (red). *Är rättvisan rättvis. Tio perspektiv på diskriminering av etniska och religiösa minoriteter i rättsystemet*. Stockholm: Fritzes.
- Skardhamar, T. (2006). "Ikke-vestlige innvandrere og kriminalitet. Like og forskjellige". Samfunnsspeilet, 4, s. 105-115. Norge: Statistisk Sentralbyrå.
- Tonry, M. (1997). "Ethnicity, crime and integration" kapitel i Tonry, M. (red) (1997) *Ethnicity, crime and integration. Comparative and cross-national perspectives*. Crime and Justice. A review of research, 21, 1-30. Chicago: The University of Chicago Press.
- Vassenden, K. (1997). *Innvandrere i Norge. Hvem er de, hva gjør de og hvordan lever de?* Statistiske analyser 20, Statistisk sentralbyrå, Oslo-Kongsvinger.
- Westfelt, L. (2008) *Migration som straff? Utvisning på grund av brott 1973-2003 med fokus på flykting skydd*. Kriminologiska institutionen: Stockholms universitet.

Appendix:

Tabell 4. Fördelning av lagföringar fördelade på olika brottstyper i respektive land 2005.

Brottstyp	Danmark		Finland		Norge		Sverige	
Egendomsbrott	14 514	24,4	14 947	36,3	7 057	22,8	19 127	34,7
Ekonomisk brottslighet	3 799	6,4	5472	13,3	4 267	13,8	5 126	9,3
Brott mot liv och hälsa	7 279	12,2	11 031	26,8	4 705	15,2	13 313	24,2
Sexualbrott	708	1,2	416	1,0	659	2,1	839	1,5
Rattfylleri	10 687	18,0	- ¹⁰	-	4 018	13,0	9 609	17,5
Narkotikabrott	8 145	13,7	- ¹¹	-	6 842	22,1	2 415 ¹²	4,4
Övriga brott mot strafflagen	14 343	24,1	9 285	22,5	3 368	10,9	4 625	8,4
Totalt	59 475	100	41 151	100	30 916	100	55 054	100

Tabell 5. Överrisker i antal lagföringar under 2005 för respektive land, för ålderskategorin 15-79 år. Standardiserad för ålderstrukturen för de olika grupperna i respektive land.

Bakgrund	Danmark			Norge			Sverige		
	D	I	I.B	N	I	I.B	S	I	I.B
Våldsbrott	1,0	2,0	2,7	1,0	2,0	1,9	1,0	2,2	2,4
Trafikbrott	1,0	0,7	0,8	1,0	0,8	1,0	1,0	1,2	1,9
Egendoms- & Ekonomiska brott	1,0	2,5	2,3	1,0	1,8	1,8	1,0	2,4	2,5

Tabell 6. Överrisker i antal lagföringar under 2003 för respektive land, för ålderskategorin 15-79 år. Samtliga lagföringar samt lagföringar exklusive lagföringar för trafik- och narkotikabrott. Ostandardiserat (o) samt standardiserat (s) för köns- och ålderstrukturen för respektive grupp. Inhemsk befolkning som referenspopulation.

Lagföringar	Brutto		Netto	
	o	s	o	s
Svensk bakgrund	1		1	
Invandrare	2,46	2,27	2,48	2,29
Invandras barn	3,12	2,06	3,02	2,00

Lagföringar, utan trafik- och narkotikabrott	Brutto		Netto	
	o	s	o	s
Svensk bakgrund	1		1	
Invandrare	2,44	2,26	2,45	2,27
Invandras barn	3,05	2,01	2,97	1,97

Noter:

¹ För Sveriges del har data beställts från Brottsförebyggande rådet som har kompletterat med data från Statistiska centralbyrån. Det norska materialet har beställts från, och levererats av, Statistisk sentralbyrå. Beställningen av de danska data har lämnats till justitiedepartementet i Danmark och materialet har levererats av Danmarks statistik. Rättspolitiska forskningsinstitutet har mottagit beställningen i Finland och data har hämtats från Statistikcentralen

- 2 I Norge avgörs detta utifrån straffskalan, medan det i övriga länder bestäms utifrån de utdömda straffen.
- 3 För exempelvis gruppen Invandrare har beräkningen skett enligt följande för varje aktuellt åldersegment: $((N \text{ inhemska i det aktuella åldersegmentet} / N \text{ inhemska totalt}) * N \text{ Invandrare}) * (N \text{ Invandrare i det aktuella åldersegmentet} / N \text{ Invandrare totalt})$.
- 4 För exempelvis gruppen Invandrare har beräkningen skett enligt följande: $(N \text{ registrerade brott för Invandrare} / N \text{ Invandrare}) / (N \text{ registrerade brott för Inhemska} / N \text{ Inhemska})$.
Se tabell 4 i appendix.
- 6 Åldersstandardiseringen har gjorts klassindelad i grupperna 15-17, 18-20, 21-24, 25-29, 30-39, 40-49, 50-59, 60-79.
- 7 Tabell 5 i appendix.
- 8 Se tabell 6 i appendix
- 9 Klassindelad i grupperna 15-24, 25-34, 35-44 samt 45-54 år.
- 10 Uteslutet då rattfylleri ej kunde separeras från övriga trafikbrott.
- 11 Ingår i kategorin övriga brott.
- 12 Ringa narkotikabrott har uteslutits

Adress:

Kriminologiska institutionen/Stockholms universitet

106 91 Stockholm, Sverige

E-post: Johan.Kardell@criminology.su.se