

GÅ DIREKT TILL FÄNGELSET UTAN ATT PASSERA "GÅ".

- VÄLFÄRDSPROBLEM BLAND FÅNGAR¹

AV FORSKER ANDERS NILSSON

*This article presents results from a survey concerning the living conditions, prior to imprisonment, of a representative sample of Swedish prisoners (n=411). A multidimensional approach is used, in which a quality of life index is constructed from measures of health, housing, education, employment, economic resources, social integration, political resources, and safety (exposure to violence). The same approach has been used in studies of the living conditions of the population as a whole. From a resource perspective, the present study shows that prisoners come from a highly disadvantaged segment of society. The situation is most severe for female prisoners. The interaction between quality of life, lack of resources, and structural factors is stressed.**

Dåliga levnadsförhållanden betraktas allmänt som en bidragande orsak till brottslighet. Tidigare forskning och kartläggningar har också visat att fångpopulationen är en socialt och ekonomiskt utsatt grupp i jämförelse med befolkningen i sin helhet (t ex Kyvsgaard 1989; Fridhov 1991; Joukamaa 1991; KVS 1994). Samtidigt finns det en utveckling mot en förändrad syn på brottslingen - från offer för uppväxtförhållanden och levnadsvillkor till rationell aktör som skilt från social situation väljer att begå brott (Tham 1995; Cohen 1996). Detta framkommer t ex i kriminalvårdsstyrelsens budgetunderlaget för 1999 där man beskriver en relativt ny klientgrupp som antas kunna öka i framtiden: "ungdomar från goda sociala förhållanden som inte missbrukar, men begår våldsbrott, förmögenhetsbrott och databrott" (KVS1998a:25). Som möjlig orsaksfaktor nämner man spänningssökande. Det blir här lockelsen och attraktionen i brott snarare än sociala faktorer och utsatthet som betonas.

Trots tidigare undersökningar är kunskapen om fångars levnadsförhållanden begränsad. De undersökningar som gjorts behandlar ofta enbart ett fåtal aspekter eller är begränsade till olika typer av registerdata. Representativa undersökningar där man frågat fångarna själva om deras levnadsförhållanden och som dessutom tillåter mer analyserande jämförelser med normalbefolkningen eller jämförelser över tid saknas.

För befolkningen i stort har vi en god kännedom om välfärdens fördelning och förändringar i levnadsförhållanden över tid, inte minst tack vare de s k levnadsnivåundersökningarna. Dessa undersökningar bygger på personliga inter-

* Title in English: *Go Directly to Jail Without Passing "Go": Quality of Life and Future Incarceration*. Original in Swedish.

vjuer med ett representativt urval av den vuxna befolkningen. Syftet med undersökningarna är att beskriva människors välfärd utifrån konkreta levnadsförhållanden och inte enbart med direkt ekonomiska mått på välfärd som inkomster, bidrag och förmögenhet. Istället mäts levnadsnivån genom en rad indikatorer på olika *välfärdskomponenter*. I de svenska levnadsnivåundersökningarna är komponenterna: Boendeförhållanden, utbildning, sysselsättning, ekonomiska resurser, politiska resurser, hälsa, sociala relationer, fritid samt säkerhet till liv och egendom. Jämte dessa komponenter ingår även frågor om uppväxtförhållanden. Utgångspunkten för levnadsnivåundersökningarna är mätningar av välfärden utifrån ett resursperspektiv. Levnadsnivå definieras som *"individens förfogande över resurser att, under givna förutsättningar, medvetet kontrollera och styra sina levnadsvillkor"* (Eriksson & Åberg 1984:14). Ett centralt antagande är att välfärden är mångdimensionell och att det inte är möjligt att skapa ett enskilt mått på levnadsnivån. Välfärden skall istället beskrivas som en helhet och samband mellan problem på olika områden skall kunna studeras. (För en mer utförlig presentation av de svenska levnadsnivåundersökningarna, se Fritzell och Lundberg 1994).

Syftet med denna studie är att utifrån ett levnadsnivåperspektiv studera hur fångars levnadsförhållanden ser ut och hur deras villkor skiljer sig från normalbefolkningen.

Undersökningen gör det möjligt att uppmärksamma resursbrister och behov hos en grupp som ej kan studeras i de nationella levnadsnivåundersökningarna. Fångars levnadsförhållanden utgör samtidigt en stark realitet i förklaringar till brottslighet och i försöken till rehabilitering.

Data

Analyserna i studien bygger på data från en levnadsnivåundersökning med fångar som genomfördes våren 1997 (Nilsson & Tham 1999). Undersökningspopulationen består av ett tvärsnitt av personer intagna på kriminalvårdsanstalt i Sverige.² Ett urval av fångar är självfallet inte representativt för alla lagöverträdare. Vägen från lagöverträdelse till fängelse är lång. På varje nivå i rättsapparaten sker en selektion och i fängelset återfinns i stor utsträckning de mest aktiva lagöverträdarna och de som begått de grövsta stöld-, vålds- och narkotikabrotten. Denna grupp kännetecknas också av sämre levnadsförhållanden (Kyvsgaard 1989). Nils Christie (1975:91ff) beskriver fördelningen av lagöverträdare som en "skev pyramid". Ju längre upp i pyramiden, desto starkare selektion och därmed större andel som hör till lägre socialklass. I pyramidens topp återfinns anstaltsklientelet, den mest resurssvaga gruppen. Alternativa urval av fängelse-dömda är naturligtvis möjliga. Någon gång dömda till fängelsestraff eller dömda under senaste året skulle ge andra populationer med delvis annorlunda levnadsnivåprofil. Ju vidare populationen definieras tidsmässigt, desto tyngre kommer de tillfälliga lagöverträdarna att väga, vilket i sin tur medför mindre

avvikelse från normalbefolkningen (jfr Tham 1979). Eftersom undersökningen bl a utgår från ett marginaliseringsperspektiv förefaller den populationsbestämning som nu gjorts lämpligast. Just "produktionen av fängelseår" får en rimligare tyngd både kriminalpolitiskt och socialpolitiskt.

Urvalet består av var sjunde fånge och har gjorts slumpmässigt utifrån de lokala register över inskrivna fångar som finns på kriminalvårdsanstalterna. Att finna ett mindre antal anstalter som är representativa för hela populationen inskrivna fångar (t ex Bondesson 1974) är problematiskt eftersom placering på anstalt inte sker slumpmässigt utan efter en rad kriterier, som kön, ålder, förekomst av missbruk, strafftid och säkerhetsklass (KVS 1993). Genom att låta alla fångelser ingå garanteras representativitet.

Själva datainsamlingen bygger i huvudsak på strukturerade besöksintervjuer. I avskildhet med intervjuaren har intervjupersonerna fått besvara frågor ställda utifrån ett intervjuformulär. Under perioden februari till april 1997 gjordes sammanlagt 411 intervjuer. 362 av dem med män och 49 med kvinnor. Av de intervjuade kvinnorna hör 24 till ett överurval som gjordes på kvinnoanstalterna Färingsö och Hinseberg. Detta överurval ingår i jämförelser mellan manliga och kvinnliga fångar. Bortfallet uppgår till 24 procent. Till övervägande del består bortfallet av personer som av olika skäl ej velat delta.³

Det frågeformulär som legat till grund för intervjuerna bygger till stora delar på de riksrepresentativa levnadsnivåundersökningarna. Det innebär att frågorna är väl utprovade och att jämförelser kan göras med normalbefolkningen. För flera av frågorna finns en skillnad i vilken tidsperiod som avses. I de nationella levnadsnivåundersökningarna frågar man i regel efter en aktuell situation eller förhållanden under det senaste året, medan man i intervjuerna med fångar i huvudsak frågat om situationen före frihetsberövandet eller under det senaste året i frihet. Undantag är frågor om hälsa och utsatthet för brott (säkerhet till liv och egendom). Utöver de frågor som ryms i de nationella undersökningarna har även andra omständigheter och problemområden tagits upp i intervjuerna med fångar. Det ingår t ex frågor om missbruk och brott och straff. Många av de frågor som ingår i levnadsnivåundersökningarna har samtidigt utgått. Vissa frågor har bedömts som mindre relevanta för undersökningens syften, andra som alltför svåra eller olämpliga att ställa till någon som är frihetsberövad. Levnadsnivåundersökningarnas frågor om fritid har helt utelämnats.

Till intervjuuppgifterna har i efterhand kopplats verkställighetsdata från kriminalvårdsregistret. Jämförelser som gjorts med populationen samtliga inskrivna fångar den första mars 1997 visar en god representativitet utifrån såväl ålder och kön som verkställighetsuppgifter om strafftid och huvudbrott (se tabell i bilaga).

För jämförelser med normalbefolkningen har SCB:s undersökning av levnadsförhållanden 1996 (ULF96) använts (för en närmare beskrivning se Vogel & Häll 1997). Mellan fångpopulationen och befolkningen i sin helhet finns

mycket stora skillnader i ålders- och könsfördelning. Vid jämförelser av levnadsförhållanden har därför standardisering för ålder och kön gjorts genom att vikta normalbefolkningen. Standardiseringen ger en jämförelsepopulation med samma köns- och åldersstruktur som de intervjuade fångarna, vilket innebär att de skillnader som framträder mellan fångar och normalbefolkningen med avseende på levnadsförhållanden inte kan hänföras till skillnader i kön eller ålder.⁴

Välfärdsproblem

För att ge en översiktlig och sammanfattande bild av levnadsförhållanden bland fångar i jämförelse med befolkningen har indikatorer på problemtillstånd inom de olika välfärdskomponenterna valts ut. En utgångspunkt för konstruktionen av indikatorer har varit undersökningar gjorda utifrån de nationella levnadsnivåundersökningarna (Eriksson & Tåhlin 1987, Tham 1994, Socialstyrelsen 1997). En begränsning har dock funnits i tillgången till variabler. Inte alla frågor i levnadsnivåundersökningarna ingår i fångundersökningen.

Problemgrupperna på de olika komponenterna är definierade på följande sätt:

- *Problem med utbildning* har de som saknar fullgången utbildning eller endast har en utbildning motsvarande lägsta obligatoriska nivå, d v s grundskola.
- *Sysselsättningsproblem* är begränsat till att gälla långtidsarbetslösa. Till denna grupp räknas de som varit arbetslösa i minst ett halvår.
- *Ekonomiska problem* har de som endera saknar kontantmaginal, i bemärkelsen att de inte kan få fram 14000 kronor på en vecka, eller under det senaste året haft svårigheter med att klara de löpande utgifterna för mat, hyra, räkningar mm.
- *Problem med bostadsförhållanden* avser de som saknar egen bostad, d v s varken äger sin bostad eller har hyresrätt med 1:a-handskontrakt.
- *Problem med sociala familjerelationer* gäller ensamstående som under det senaste året mycket sällan umgåtts med föräldrar eller syskon.
- *Hälsoproblem* har definierats som självrapporterad långvarig sjukdom med svåra besvär.⁵
- *Problem med politiska resurser* gäller dem som inte kan överklaga ett myndighetsbeslut och inte heller känner någon som kan hjälpa till med detta.
- *Problem med trygghet* innebär utsatthet för våld under det senaste året.

Man bör vara uppmärksam på att det rör sig om välfärdsproblem med normalbefolkningen som "måttstock". De definitioner av problemgrupper som gjorts visar inte förekomsten av mer allvarliga problem som är aktuella för gruppen fångar. Så är t ex bostadslös en relevant indikator på boendeproblem hos gruppen fångar men knappast i normalbefolkningen. Liknande exempel finns även på andra problemområden. De relativt grova måtten på respektive problemområde kan innebära att skillnaderna mellan fångar och normalbefolkning underskattas, p g a dels att förekomsten av mer allvarliga problem inte framträder,

dels att skillnaderna är fler inom respektive område. Så innebär t ex en begränsning av sysselsättningsproblem till den som är långtidsarbetslös att andra väsentliga skillnader inte framgår. Långtidsarbetslös är bara ett mått på sysselsättningsproblem. En vidare definition som även väger in typ av anställning, förekomst av förtidspension mm skulle blottlägga ännu större skillnader. Ett annat exempel är att var femte fånge uppgett att han under det senaste året i frihet behövt begå brott för att klara de löpande utgifterna för mat, hyra räkningar etc. - ett försörjningsalternativ som inte nämns i de nationella levnadsnivåundersökningarna (Nilsson & Tham 1999:32). Utöver de levnadsnivåfrågor som ryms i de nationella undersökningarna tillkommer dessutom en rad faktorer som kan ses som indikatorer på en mer allvarlig utsatthet. Missbruk är ett exempel. Hit kan även räknas fängelsestraffet i sig.

Därtill kan beskrivningen av fångars levnadsförhållanden problematiseras ytterligare genom att ställa förhållanden i frihet mot förhållanden i anstalt (Vedeler 1973).

Resultat

Tabell 1 redovisar de olika välfärdsproblemens förekomst bland fångar och i normalbefolkningen. På alla problemområden utom ett är skillnaderna mycket stora och i flera fall är andelen fångar med problem anmärkningsvärd. Undantaget är politiska resurser. Den indikator vi här har att tillgå är dock problematisk. Fångarna är en grupp som är föremål för insatser från rättsvårdande myndigheter och därtill i stor utsträckning beroende av myndigheter eller institutioner för stöd eller hjälp. Den här använda definitionen av politiska resurser kan innebära att ett beroende av myndigheter och institutioner ses som en resurs. Som ett mått på "förmåga att kunna försvara sig mot myndigheter" (Björklund m fl 1989:28) problematiseras m a o denna indikator eftersom den till stor del är ett resultat av vitt skilda erfarenheter av myndighetskontakter.⁶

Tabell 1. *Typ av välfärdsproblem. Problem på olika levnadsnivåkomponenter bland fångar 1997. Jämförelsepopulation standardiserad för kön och ålder och befolkningen 18-74 år (ULF96). Procent.*

| Problem | Fångar <i>n=387</i> | Jämförelsepopulation (standardiserad) <i>n=4683</i> | Totalbefolkningen 18-74 år <i>n=5232</i> |
|--------------------|------------------------|---|--|
| Utbildning | 54 | 17 | 26 |
| Sysselsättning | 33 | 4 | 4 |
| Ekonomi | 51 | 29 | 27 |
| Boende | 29 | 4 | 3 |
| Sociala relationer | 13 | 3 | 5 |
| Hälsa | 37 | 11 | 16 |
| Politiska resurser | 6 | 4 | 5 |
| Trygghet | 30 | 5 | 3 |

Diagram 1 visar hur stor andel i de olika grupperna som har ett givet antal välfärdsproblem. De olika typerna av problem har alltså här summerats. Skillnaden mellan fångarna och befolkningen är avsevärd. Bland fångarna är det endast nio procent som helt saknar problem medan mer än en fjärdedel har fler än tre problem. I jämförelsepopulationen är det istället nära hälften som saknar problem och endast en procent som har mer än tre problem.

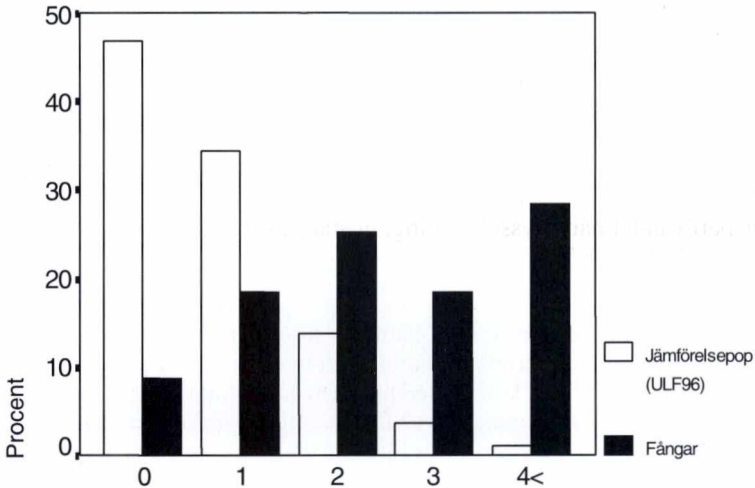


Diagram 1. Antal välfärdsproblem bland fångar och i jämförelsepopulationen. ULF frågor.

Problem som ej ryms i de nationella undersökningarna

När man enbart ser till fångpopulationen kan även andra indikatorer på välfärdsproblem och utsatthet utnyttjas; d v s indikatorer som går utanför jämförelsen med befolkningen i övrigt. En begränsning har gjorts till problem avseende boende, sysselsättning, ekonomi och missbruk. Dessa faktorer antas vara av särskild vikt för möjligheten till samhällelig förankring eller delaktighet. Det har tidigare påtalats att kvinnliga fångar har en svårare social situation (t ex Koch 1983) och en jämförelse görs här mellan manliga och kvinnliga fångar. Operationaliseringen har gått till på följande vis:

- *Problem med boende* är definierat som bostadslös (utan stadigvarande bostad) månaden före frihetsberövandet.
- *Problem med sysselsättning* har de som varken studerade eller hade arbete (i egen firma eller som anställd) månaden före frihetsberövandet (ålderspensionärer undantagna).
- *Ekonomiska problem* har samma definition som ovan - svårigheter klara löpande utgifter eller utan kontantmarginal - men med tillägget att de som angett kriminalitet för att klara kontantmarginal här räknas till dem som har problem.

- *Missbruk* avser de som uppger att de någon gång regelbundet använt narkotika eller hade alkoholproblem före frihetsberövandet.⁷

Av tabell 2 framgår att problem avseende sysselsättning, ekonomi och missbruk är mycket vanliga. Mer än hälften av de manliga fångarna och ungefär två tredjedelar av de kvinnliga fångarna har dessa problem.⁸ Därtill var en av sju fångar bostadslös före frihetsberövandet. Vid en summering av dessa problem framgår dessutom att ansamlingen av problem är omfattande (diagram 2). Var tredje fånge har minst tre av nämnda problem. Särskilt anmärkningsvärd är situationen för de kvinnliga fångarna. Mer än hälften av dem har tre eller fler problem. Mot bakgrund av problemens karaktär pekar både förekomsten och ansamlingen av olika problem på en synnerligen svår social situation.

Om man istället för att se till förekomsten av problem ser till frånvaron av problem kan man konstatera att endast 17 procent av alla fångar svarat att de före frihetsberövandet hade sysselsättning, bostad, var utan ekonomiska problem och saknade missbruk.

Tabell 2. *Problem bland fångar avseende boende, sysselsättning, ekonomi, missbruk. Procent.*

| | Manliga fångar n=362 | Kvinnliga fångar n=49 | Fångar n=387 |
|----------------|-------------------------|--------------------------|-----------------|
| Boende | 15 | 22 | 15 |
| Sysselsättning | 56 | 73 | 57 |
| Ekonomi | 59 | 73 | 60 |
| Missbruk | 55 | 69 | 55 |

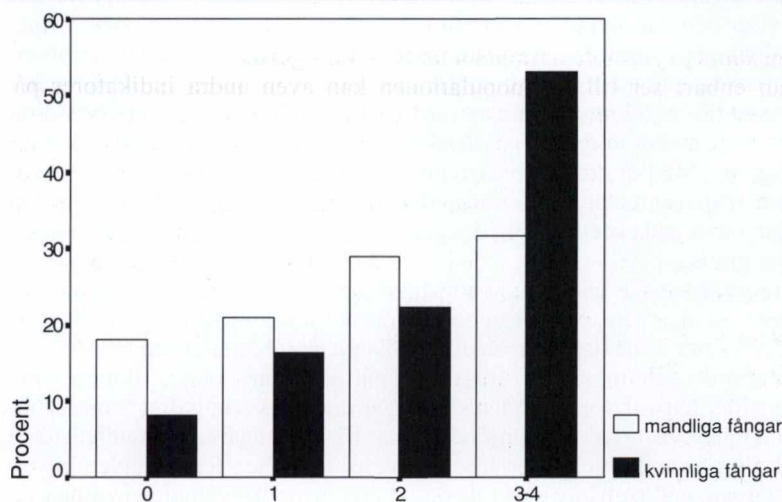


Diagram 2. *Antal problem avseende boende, sysselsättning, ekonomi och missbruk bland manliga och kvinnliga fångar.*

Avslutande diskussion

I slutet av 1960-talet genomfördes en utredning av kriminalvårdens anstaltsklientel beträffande den sociala situationen vid tiden för brotten. Utifrån uppgifter från behandlingsjournaler kunde bl a konstateras att hälften var arbetslösa, att nära hälften hade missbruksproblem och att var femte saknade egen bostad (SOU 1971:74). Denna bild av dåliga levnadsförhållanden hos straffade och fångar motsäger knappast de beskrivningar som förekommit sedan mer än hundra år i Sveriges Officiella Statistik över "Brottligheten" och "Fångvård-
en". Redan i slutet av 1800-talet står att läsa om dömda för s k grövre brott att 20 procent betraktades som "utfattiga" (BSOS 1888).

Resultaten från denna undersökning är därför knappast överraskande. Vid sidan av en övergripande bild av konstans är det dock viktigt att försöka belägga eventuella förändringar. Jämförelser är svåra att göra då beskrivningarna gällt delvis olika populationer och levnadsförhållandena mätts på skilda vis. En viss möjlighet till jämförelse erbjuder just undersökningen av anstaltsklientelet från slutet av 1960-talet. Möjligen framträder en tendens till försämring. I dag saknar en större andel arbete och missbruket tycks ha ökat. Därtill har narkotika ersatt alkohol som dominerande missbruksform.⁹ Annan nordisk forskning gör också gällande att levnadsförhållandena för dömda till fängelse försämrats i förhållande till normalbefolkningen (Kyvsgaard 1989; Fridhov 1991).

Närmare jämförelser över tid kräver dock exakta upprepningar av tidigare undersökningar - något som inte utförts. En undersökning av förändrade levnadsförhållanden kräver också möjlighet till jämförelse med befolkningen i övrigt. Levnadsförhållanden är relativa och förstås i förhållande till hur andra har det. Tidigare undersökningar har i allmänhet inte innehållit möjligheter till jämförelser och där detta förekommit har antalet uppgifter varit begränsade. Undersökningen av fångars levnadsförhållanden 1997 innebär en mer omfattande beskrivning och möjlighet att jämföra med andra medborgare. Skillnaden i förhållande till befolkningen är avsevärd. Vilket blir än tydligare när bristerna eller problemen ses sammantagna. Särskilt allvarlig är situationen för de kvinnliga fångarna. Med så gott som varje förekommande definition framstår fångarna som grupp som marginaliserade eller socialt utestängda. Någon ny grupp av fångar - från goda sociala förhållanden - har ej fått genomslag i den beskrivning som gjorts.

Här uppstår kanske frågan om vad som är orsak och verkan. Är det problemen med bostad, arbete, hälsa o s v som är orsak till kriminaliteten och fängelsevistelsen? Eller är de dåliga levnadsförhållandena effekten av en livsstil som inrymmer brott och missbruk? Antagligen går påverkan i bägge riktningarna. När det gäller uppväxtförhållanden så föregår dock dessa entydigt brottsligheten och fängelsevistelsen. En jämförelse visar här att fångarna i betydligt större utsträckning än andra vuxit upp under ogynnsamma hemförhållanden - även med de grova mått som används i de nationella levnadsnivåundersökningarna (Nilsson 2000).

Men frågan om kausalitet mellan levnadsförhållanden och brott är i detta sammanhang inte central. Den är det inte i de nationella levnadsnivåundersökningarna. Orsaksanalys och frågan om samband mellan olika problemställ-tånd är naturligtvis viktig i de studier som företagits. Det viktigaste är dock om det finns brister vad gäller resurser i olika grupper i befolkningen. Hur dessa resursbrister uppstått är inte avgörande i ett politiskt perspektiv. Frågan i en modern välfärdsstat är hur politiken kan förändras så att individen ges sådana resurser att han eller hon "medvetet kan kontrollera och styra sina levnadsvillkor". Resursperspektivet har varit det dominerande vid studier av andra grupper med dåliga levnadsförhållanden - inte orsaksperspektivet eller frågan om "skuld" till den egna livssituationen.

Fångarna har i denna undersökning intervjuats genom att de ingått i populationen fångar. Samtidigt har intervjufrågorna så långt möjligt varit desamma som de som ställs i de nationella levnadsnivåundersökningarna. Intresset har varit i första hand välfärdspolitiskt - inte administrativt eller kontrollpolitiskt. I detta perspektiv framstår fångarna som en särskilt utsatt grupp, som en grupp förlorare i välfärdssamhället.

Bilden av brottslingen eller fången som förlorare kan framstå som paradoxal. Förmögenhets- och narkotikabrott förknippas vanligen med vinning. När vinsten av det brottsliga beteendet inte framgår blir det mer svårförståeligt. Varför skulle någon begå brott och riskera straff om det inte ger något? Vi tenderar då kanske att framställa beteendet som avvikande på annat sätt. Människor som begår t ex vissa våldsbrott utför handlingar som de flesta av oss inte kan se någon vinst eller fördel i. Vi kan då ta till sjukdomsförklaringar och påföljden bli vård i stället för straff (Aubert 1964). Men även om enskilda förmögenhetsbrott innebär en ekonomisk vinst och den typiske återfallsbrottslingen eller fången inte är sjuk, så framstår han ändå i det långa loppet som någon som förlorat snarare än tjänat på sin brottslighet. Förlusten kommer till uttryck i dåliga levnadsförhållanden.

Orsaken till brottsligheten framstår mindre som utslag av ett fritt val än som handlande i en livssituation präglad av begränsade resurser. Tidigare undersökningar har också visat att problem med sysselsättning, boende och ekonomi är vanligare bland dem som återfaller i brott (Kyvsgaard 1989) och att risken för återfall är särskilt stor i grupper med en ansamling av sådana problem (May 1999:21). Åtgärder som syftar till rehabilitering kan innebära försök till att korrigera beteenden men även att man ger alternativ - resurser. Bilden av fångars levnadsförhållanden visar behovet av det senare.

Levnadsnivåperspektivet innebär en tolkningsram där sociala förhållandens betydelse uppmärksammas och skillnader i resurser och möjligheter lyfts fram. Men det är inte bara individens resurser som är avgörande utan även förutsättningar att utnyttja dem. Med det senare avses strukturella faktorer som t ex arbetsmarknaden, bostadsmarknaden och hälso- och sjukvårdssystemet (Eriks-

on & Åberg 1984). Oavsett medel för rehabilitering bör kopplingen mellan individuella problem och strukturella faktorer uppmärksammas. För de intagnas del och även för kriminalvården gäller att behandling och rehabilitering har föga förutsättningar så länge det inte finns plats för de "reformerade". Om det saknas jobb och bostäder är t ex utbildning och arbetsträning resurser med ett begränsat värde.

Bilagetabell:

Intervjuade fångar och inskrivna fångar den 1:a mars 1997 utifrån verkställighetsdata från Kriminalvårdsstyrelsen. (Procent.)

| | Intervjuade <i>n=384*</i> | Inskrivna (exkl. ej folkbokförda) <i>n=3679</i> |
|--|------------------------------|---|
| Kön | | |
| Män | 94 | 95 |
| Kvinnor | 6 | 5 |
| Medborgarskap ¹⁰ | | |
| Svenskt | 82 | 79 |
| Utländskt | 18 | 21 |
| Ålder | | |
| 17-24 | 19 | 17 |
| 25-34 | 36 | 36 |
| 35-44 | 27 | 29 |
| 45-54 | 12 | 14 |
| 55- | 5 | 4 |
| Huvudbrott ¹¹ | | |
| Våldsbrott | 21 | 24 |
| Narkotikabrott | 20 | 20 |
| Tillgreppsbrott | 16 | 17 |
| Rån | 11 | 9 |
| Bedrägeri | 10 | 9 |
| Sexualbrott | 5 | 6 |
| Rattfylleri | 4 | 4 |
| Strafftid | | |
| t < 3 mån | 7 | 7 |
| 3 mån ≤ t < 1 år | 31 | 30 |
| 1 år ≤ t < 5 år | 41 | 42 |
| t ≥ 5 år | 21 | 21 |
| Säkerhetsklass ¹² | | |
| I | 8 | 10 |
| II | 25 | 23 |
| III | 36 | 38 |
| IV | 30 | 28 |
| Tidigare fängelse ¹³ | | |
| Ja | 45 | 48 |
| Nej | 55 | 52 |

* 387 av de intervjuade hör till grundurvalet. Av dem är 362 män och 25 kvinnor. För tre av de intervjuade saknas uppgifter från kriminalvårdsregistret.

Noter:

- ¹ Artikelnen bygger delvis på rapporten "Fångars levnadsförhållanden. Resultat från en levnadsnivåundersökning" (Nilsson & Tham 1999).
- ² Urvalsramen består av inskrivna fångar med undantag för två kategorier: De utan folkbokföring eller med placering utanför kriminalvårdsanstalt. Folkbokföringen är den grundläggande registreringen av befolkningen i Sverige och också en förutsättning för många rättigheter och skyldigheter. Personer som flyttar från utlandet till Sverige för att bosätta sig här i minst ett år folkbokförs. För utomnordiska medborgare krävs för folkbokföring normalt att de har meddelats uppehållstillstånd. Vistelse enligt §34 KvaL innebär placering utanför anstalt. Normalt rör det sig om placering av drogmisbrukare i hem för vård och omsorg eller i familjevård. Uppgift om antal §34 placeringar vid urvalstillfället lämnades från varje anstalt, sammanlagt rörde det sig om 148 personer (3,7 procent av de inskrivna).
- ³ Möjligheterna att återkomma med flera förfrågningar om medverkan och eventuellt nya anstaltsbesök var av resursskäl ytterst begränsade.
- ⁴ Standardiseringen har gjorts genom att kvoter räknats fram mellan respektive populations andel inom olika kombinerade köns- och åldersintervall. Dessa kvoter har sedan använts för viktning av jämförelsepopulationerna. Medelvärden av kvoterna eller vikterna blir ett. Antalet observationer påverkas alltså inte. Däremot väger vissa observationer mer och andra mindre. Högsta respektive lägsta vikten ges där störst skillnad föreligger i köns- och åldersrepresentation. I jämförelsen har t ex män i åldern 22-25 år tilldelats högsta viktningvärde (3,48).
- ⁵ Frågan gäller om man har någon långvarig sjukdom, besvär efter olycksfall, något annat handikapp eller om man regelbundet tar medicin för någonting.
- ⁶ Definitionen av levnadsnivå som "resurser att själv kontrollera och styra över sina levnadsvillkor" kan här ställas mot Youngs (1990:54f) beskrivning av marginalisering som en form av förtryck. Dåliga levnadsförhållanden och brist på resurser kan leda till ett beroende av myndigheter. Med ett beroende av myndigheter följer att man i större utsträckning blir föremål för kontroll eftersom välfärdssystemet ställer villkor för det stöd som ges (se t ex Bergmark 1995:81ff). Konsekvensen blir, enligt Young, att man förlorar makt över hur ens levnadsförhållanden gestaltar sig. Någon annan kommer att, mer eller mindre godtyckligt, definiera ens behov och förverkligande.
- ⁷ Med regelbunden användning avses mer än två gånger i veckan. Ett alternativ till frågan om man någon gång använt narkotika regelbundet är om man uppger att man hade problem med narkotika före frihetsberövandet. Utifrån den senare frågan hade andelen med missbruk istället blivit 41 procent (Nilsson & Tham 1999:42:55). Enligt de skattningar som görs av Kriminalvården är det cirka 60 procent av de intagna som har något känt missbruk (KVS 1998b:49). I kriminalvårdens skattningar kategoriseras den som under de senaste 12 månaderna i frihet använt narkotika som missbrukare, vilket inte behöver innebära en regelbunden användning och ej heller att man själv gör bedömningen att man har missbruksproblem.
- ⁸ En prövning med hjälp av Chi-2 test (t ex Walsh 1990 kap 6) visar att skillnaderna avseende sysselsättning och missbruk är signifikanta ($p < 0.05$).
- ⁹ Denna typ av jämförelse är dock problematisk. T ex var populationen fångar större 1969 än 1997. En förändring som i sig sannolikt har inneburit ett mer belastat klientel, både straffmässigt och socialt. För förståelse och tolkning av förändringar i gruppen fångar över tid bör kriminalpolitiska förändringar och ändringar i selektionen till fängelset vägas in. Ett aktuellt exempel är att införandet 1997 av intensivövervakning med elektronisk kontroll ("fotboja") som ett alternativ till fängelse troligen medfört att gruppen fängelsefångar framstår som mer belastad (Andersson 1997; se även Kyvsgaard 1995).
- ¹⁰ Observera att de ej folkbokförda är exkluderade. Enligt data från Riksskatteverket, som i efterhand påförts såväl urval som populationen inskrivna, så uppgår de ej folkbokförda i populationen inskrivna den 1:a mars 1997 till 309 personer (8 procent).
- ¹¹ Indelningen i huvudbrott motsvarar den som görs av kriminalvårdsstyrelsen (KVS 1998c:12).
- ¹² Anstalterna är indelade i fyra säkerhetsklasser. Klass I anstalter har högsta säkerhet och skall så långt det är möjligt kunna motstå rymning och fritagning. Klass II anstalter håller i princip samma

säkerhetskrav men saknar särskilt skydd mot fritagning. Klass III innebär säkerhetsanordningar främst avsedda för att hindra impulsrymningar. Klass IV anstalter är öppna och saknar egentliga rymningshinder.

¹³ Avser tidigare fängelseidom under perioden fem år före påbörjande av aktuell verkställighet. Enligt intervjudata har 58 procent tidigare avtjänat fängelsestraff i Sverige. (Frågan om tidigare fängelsestraff rymmer ingen begränsning bakåt i tiden).

LITTERATUR

- Andersson, J. (1997): *Den utvidgade försöksverksamheten med intensivövervakning med elektronisk kontroll - resultat från det första halvåret*. Stencil, Brottsförebyggande rådet, Stockholm.
- Aubert, V. (1964): "Avvik: Forbrytelse eller sykdom?" I Israel, J. (red.): *Sociala avvikelser och social kontroll*. Almqvist & Wiksell, Stockholm.
- Bergmark, Å. (1995): *Prioriteringar i socialtjänsten*. Institutionen för socialt arbete. Socialhögskolan, Stockholms universitet.
- Björklund, A. m.fl. (1989): *Social förändring och individuella livsförlopp. Forskningsprogram för levnadsnivåundersökningen 1991*. Institutet för social forskning, Stockholms universitet.
- Bondesson, U. (1974): *Fången i fängsamhället*. Nordstedts, Malmö.
- BSOS. (1888): *Bidrag till Sveriges Officiella Statistik. B) Rättsväsendet. Ny följd XXXI:2. Chefens för Kongl Justitiedepartementet underdåniga ämbetsberättelse år 1888. Andra afdelningen*. Stockholm.
- Christie, N. (1975): *Hvor tett et samfunn?* Universitetsforlaget, Oslo.
- Cohen, S. (1996): "Crime and politics: Spot the difference". *British Journal of Sociology*. vol.47, nr.1, s. 1-21.
- Erikson, R. & Tählin, M. (1984): "Samgång mellan välfärdsproblem". I Erikson, R. & Åberg, R. (red): *Välfärd i förändring. Levnadsvillkor i Sverige 1968-1981*. Prisma, Arlöv.
- Erikson, R. & Åberg, R. (1984): "Välfärdens innehåll och fördelning". I Erikson, R. & Åberg, R. (red): *Välfärd i förändring. Levnadsvillkor i Sverige 1968-1981*. Prisma, Arlöv.
- Fridhov, I-M. (1991): *Alt som for? Om norske fangers sosiale- og skolebakgrunn*. Justisdepartementet.
- Fritzell, J. & Lundberg, O. (red) (1994): *Vardagens villkor. Levnadsförhållanden i Sverige under tre decennier*. Brombergs, Stockholm.
- Joukamaa, M. (1991): *Soumalaisten vankien terveys*. English summary: *The Health of Finnish Prisoners*. Kansanterveyslaitoksen julkaisuja M 107/91, Turku.
- Koch, I. (1983): "Kvinder i faengsel". I Hoigård & Snare (red): *Kvindens skyld*. PaxForlag, Oslo.
- KVS. (1993): *Anstaltsutnyttjande och differentiering*. Kriminalvårdsstyrelsen, Norrköping.
- KVS. (1994): *Kriminalvårdens anstaltsklienter - utvecklingsperspektiv och nuläge*. KVS rapport 1994:1, Kriminalvårdsstyrelsen, Norrköping.
- KVS. (1998a): *Kriminalvårdens budgetunderlag för budgetåret 1999*. Kriminalvårdsstyrelsen, Norrköping.
- KVS. (1998b): *Kriminalvårdens redovisning om drogsituationen 1997*. Kriminalvårdsstyrelsen, Norrköping.
- KVS. (1998c): *Kriminalvårdens officiella statistik 1997*. Kriminalvårdsstyrelsen, Norrköping.
- Kyvsgaard, B. (1989): *...Og faengslet tar de sidste. Om kriminalitet, straf og levevilkår*. Jurist og økonomiforbundets forlag, Köpenhamn.
- Kyvsgaard, B. (1995): "Den samhälleliga polariseringen och oskadliggörandet av lagöverträdare". I Victor, D. *Varning för straff*. Nordstedts, Stockholm.
- May, C. (1999): *Explaining reconivction following a community sentence*. Home Office Research Study 192. Home Office, London.
- May, C. (1999): *Explaining reconivction following a community sentence*. Home Office Research Study 192. Home Office, London.

- Nilsson, A. & Tham, H. (1999): *Fångars levnadsförhållanden. Resultat från en levnadsnivåundersökning*. Kriminalvårdsstyrelsen, Norrköping.
- Nilsson, A. (2000): "Begränsade möjligheter eller bitande kontroll? Uppväxtförhållanden och frihetsstraff". I *Estraa, F. & Flyghed, J. (red.): Den svenska ungdomsbrottsligheten*. Studentlitteratur, Lund.
- Socialstyrelsen. (1997): *Social rapport 1997*. SoS rapport 1997:14. Nordstedts, Stockholm.
- SOU 1971:74. *Kriminalvård i anstalt*. Justitiedepartementet. Esselte, Stockholm.
- Tham, H. (1979): *Brottslighet och levnadsnivå*. Liber, Stockholm.
- Tham, H. (1994): "Ökar marginaliseringen i Sverige?" I Fritzell, J. & Lundberg, O. (red.): *Vardagens villkor. Levnadsförhållanden i Sverige under tre decennier*. Brombergs, Stockholm.
- Tham, H. (1995): "Från behandling till straffvärde - Kriminalpolitik i en förändrad välfärdsstat." I Victor, D. *Varning för straff*. Nordstedts, Stockholm.
- Walsh, A. (1990): *Statistics for the social sciences*. Harper Row, New York.
- Vedeler, G-H. (1993) [1973]: "Frihetsstraffens innehåll - betraktningar om fangers rättigheter og fengslets forpliktelser". I Mathiesen, T & Heli, A (red.): *Murer og mennsker*. Pax forlag, Oslo.
- Vogel, J. & Häll, L. (1997): "Välfärdsmätning och social rapportering". I: SCB. *Välfärd och ojämlikhet i 20 års perspektiv 1975-1995*. Levnadsförhållanden, rapport nr 91. Statistiska centralbyrån, Stockholm.
- Young, I-M. (1990): *Justice and the Politics of Difference*. Princeton University Press, Princeton, N-J.

Adresse: Kriminologiska Institutionen
Stockholms Universitet
S-106 91 Stockholm
E-post: anders.nilsson@crim.su.se