

VIDEO-OPTAGEDE POLITIAFHØRINGER AF BØRN, DER ER ANMELDT FOR AT HAVE VÆRET UDSAT FOR SEKSUELT MISBRUG

En analyse af 90 tilfælde fra perioden 1986-91

AF TONY OLESEN, ILSE SCHLEGEL, KAI HERMANN OG ERIK MERLUNG

INDLEDNING

I udlandet har video-optagelse af børns udsagn i forbindelse med straffesager om seksuelt misbrug været anvendt siden 1978 (1). Metoden har fortrinsvis været benyttet i USA, og hver stat har udarbejdet retningslinier for denne forhørs-metode. Fra Texas foreligger en sådan beskrivelse fra 1987 (2). I Canada er denne brug af video-optagelse beskrevet i "Bill C-15", som trådte i kraft i januar 1988 (3). I England har metoden været anvendt i civilretslige sager i flere år. Fra april 1992 også i straffesager (4). I Sverige benyttes afhøringsmetoden også, og et specielt videoafhøringsrum er indrettet på politistationen i Göteborg (5). Indførelsen af video-teknik i denne type sager har i alle tilfælde været begrundet med ønsket om at reducere antallet af afhøringer, herunder fremstilling i retten. Man vil søge at undgå, at barnet bliver sat i en "dobbelt-offerrolle" ved den genoplevelse, som indenretlige forhør kan indebære (6). Det var også denne problemstilling, der lå til grund for, at "Koordinationsgruppen for voldsramte børn og deres familier i Københavns Amt" (7), foreslog indførelsen af afhøringsmetoden i Danmark, når børn skulle afhøres, efter at der var indgivet politianmeldelse med formodning om, at der var tale om udsættelse for seksuelle overgreb. En forsøgsordning blev indført i 1986.

FORMÅL

Nærværende undersøgelse er en analyse af de videoafhøringer, der er udført frem til begyndelsen af 1991, og formålet er at vurdere det procesforløb, der er knyttet til disse, for derved at få erfaringer til brug for ændringer eller forbedringer af de aktuelle procedurer.

METODE

Med justitsministeriets tilladelse er tilgængelige sager gennemset og vurderet. I henhold til projektprotokol er der observeret forhold vedrørende afhørings-

Poula og Axel Nissens Legat takkes for økonomisk bistand.

Forhenværende kriminalinspektør Eigil Dalsgaard takkes for inspirerende samarbejde.

omstændighederne, barnet, afhøreren, og den børnesagkyndige. Sagsmaterialet blev indkaldt til kriminalpolitiet i Glostrup, og her gennemgået af en af forfatterne. Fremgangsmåden var at gennemse video-optagelsen, og i relation hertil at udfylde et anonymiseret observationsskema. Herefter gennemlæstes sagsakterne, og de her forekommende data tilføjedes til registreringsskemaet. Databearbejdningen er foretaget på Rigshospitalets dataafdeling. Ved den statistiske analyse er der anvendt Mann-Whitney-test til sammenligning af delpopulationer og Fishers exact test til sammenligning af hyppigheder. Signifikansniveauet er sat til 5 %.

VIDEORUMMET

I afhøringsrummet sidder de involverede omkring et rundt bord med barnet i midten. Til højre i billedfeltet sidder afhøreren og til venstre den af de sociale myndigheder udpegede børnesagkyndige. Video-optageren er anbragt i et hjørne overfor barnet. Der er fast fokusering af kameraet, som dækker de tre personer. I billedfeltet findes tillige en aflæselig kalender og et ur med sekundviser. I begyndelsen anvendtes en skjult mikrofon, senere anbragtes en flad mikrofon midt på bordet foran barnet. I rummet forefindes ikke tegnemateriel, anatomiske dukker eller andet støttmateriel til barnet i afhøringsituationen. I et tilstødende monitorrum befinder den tekniske operatør sig sammen med anklager, forsvarer og andre, der er tilstede i relation til afhøringen.

MATERIALE

Fra 1986 til begyndelsen af 1991 blev der foretaget 106 video-afhøringer. Videobånd og sagsmateriale kunne fremskaffes i de 90 tilfælde af førstegangs-afhøring til video, der udgør herværende materiale. I 58 tilfælde tilhørte den sigtede udøver barnets familie. Disse forhold benævnes efterfølgende som intra-familære. De øvrige 32 tilfælde benævnes extrafamilære. Af de afhøringer, hvor det nødvendige sagsmateriale ikke kunne fremskaffes, kunne 10 være indgået i materialet. Det drejede sig om 6 piger og 1 dreng i den intrafamilære gruppe og 2 piger og 1 dreng i den extrafamilære. Børnenes gennemsnitsalder var 9 år og 9 måneder. Af de resterende 6 afhøringer var 2 bortkomne. I 2 tilfælde afhørtes barnet som almindeligt vidne, og i 2 tilfælde drejede det sig om en supplerende 2' den afhøring.

Alle afhøringerne er foretaget på politigården i Glostrup, bortset fra enkelte fra den første forsøgsperiode. Disse er optaget under tilsvarende omstændigheder på politigården i Gladsaxe.

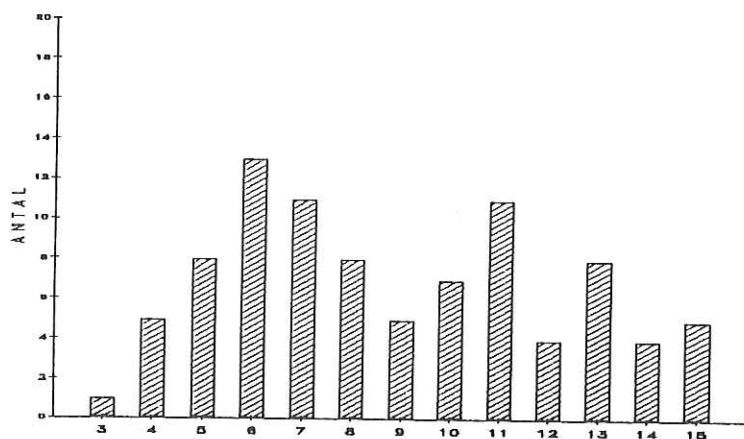
RESULTATER

Gennemførelsen af afhøringsforløbet

I 79 tilfælde afsluttedes afhøringsforløbet ved, at de for afhøringen ansvarlige ikke havde flere spørgsmål at stille. I 11 tilfælde, svarende til 12 %, afsluttedes afhøringen på barnets foranledning. I 2 af disse var det ikke lykkedes at få det egentlige afhøringsforløb igang.

Alder og køn

De 90 afhøringer fordeler sig på 65 piger (72 %) og 25 drenge (28 %) i alderen fra 3 år og 3 mdr. til 15 år og 11 mdr. Medianalderen på anmeldelsestidspunktet var 8 år og 9 mdr. Den samlede aldersfordeling fremgår af figur 1. Køn, sags-type og medianalder fremgår af tabel 1.



Figur 1. Børnenes fordeling på alder i år (n = 90).

Tabel 1. Sagstype, køn og alder.

	Intrafamiiliære		Extrafamiiliære	
	Piger	Drenge	Piger	Drenge
Antal	46	12	19	13
Medianalder (år)	10,3	8,0	8,5	7,4

Piger og drenge er stort set lige gamle; $p = 0,049$. Dette gælder også ved sammenligning mellem kønnene i henholdsvis de intra- og extrafamiiliære tilfælde. Sammenlignes medianalderen for 56 børn, der angives at have været udsat for

overgreb i mere end 1 måned med de resterende 34, findes med 10,4 år mod 7,3 år en signifikant forskel; $p = 0,002$. De børn, der ikke gennemførte den planlagte afhøring fandtes signifikant yngre end de øvrige; $p < 0.001$. Medianalderen fandtes at være 5,8 år mod 9,6 år. Alderen på de børn i de intrafamiliære sager, hvor der faldt dom var ældre end i de resterende tilfælde. Med medianalder på henholdsvis 11,2 og 7,3 år fandtes $p = 0,011$. Det tilsvarende gjorde sig ikke gældende i den extrafamiliære gruppe.

Overgrebstyper og sigtedes relation til barnet

I 59 tilfælde drejede det sig om overgreb af typen enkeltoffer/enkeltudøver. Den samlede fordeling fremgår af tabel 2. For de 58 børn i den intrafamiliære gruppe fremgår den sigtedes relation til barnet af tabel 3. Forholdene er korrigeret sådan, at hver udøver kun indgår een gang. Ved flere ofre er den sigtede registreret under nærmeste familiære tilknytning.

Tabel 2. Overgrebstype ved de 72 sigtelser.

	Antal	%
Enkeltoffer/enkeltudøver	59	82
Enkeltoffer/flere udøvere	1	1
Flere ofre/enkeltudøver	12	17
Flere ofre/flere udøvere	0	0

Tabel 3. Sigtedes relation til barnet i intrafamiliære tilfælde.

	Antal	%
Biologisk fader	19	39
Samlever til biologisk moder	13	26
Anden nærtstående mand	16	33
Anden nærtstående kvinde	1	2

De 49 sigtelser i det intrafamiliære delmateriale udgør 68 % af det samlede antal.

Første kendskab og anmeldelse

Materialets 90 børn afspejler 72 sager. Til vurderingen af, hvem der først fik kendskab til det formodede overgreb, skal det anføres, at et søskendepar angav et misbrug overfor forskellige voksne. Herefter fandtes, at det i 38 tilfælde (53 %) var en af barnets biologiske forældre, der først fik kendskab til overgrebet. Heraf i 36 tilfælde den biologiske moder. Forældres førsteviden var mere

udtalt i den extrafamiliære gruppe. Det drejede sig her om 81 % af sagerne mod 40 % blandt de intrafamiliære. Denne forskel i primær forældreviden er signifikant; $p = 0,002$. For de intrafamiliære sagers vedkommende var fordelingen af førsteviden mere differentieret. Det drejede sig i 20 % af tilfældene om pædagoger, lærere og skolepsykologer, medens det i 18 % var kammerater eller søskende, der modtog oplysningen.

Anmeldelsesmønstret var, at social- og sundhedsforvaltningerne anmeldte 26 sager (53 %) i den intrafamiliære gruppe og 2 (9 %) i den extrafamiliære. Forældre anmeldte i henholdsvis 33 % og 68 % af sagerne.

Interval mellem anmeldelse og afhøring

Perioden fra anmeldelse til afhøringstidspunkt fremgår af tabel 4. Der fandtes ingen forskel mellem de intra- og extrafamiliære sager med hensyn til dette tidsinterval.

Tabel 4. Perioden fra anmeldelse til afhøring.

	Gennemsnit (dage)	Spændvidde (dage)	Median (dage)
Intrafamiliær	17,5	0-157	7,5
Extrafamiliær	33,2	0-244	10,8
Samlet	23,1	0-244	9,5

Afhøringsvarigheden

Afhøringsvarigheden er tidsrummet fra video-optagelsens begyndelse til afslutningen af denne på afhørers foranledning. Medianafhøringsvarigheden var 35,3 minut (8-95). Afhøringsvarigheden syntes længere for børn i den intrafamiliære gruppe. Her var medianvarigheden 38,5 minut mod 27,5 minut i den extrafamiliære gruppe; $p = 0,027$. Afhøringsvarigheden syntes også korreleret til alderen. Den fandtes længere for børn på 9 år eller mere; $p = 0,026$. 55 børn var involveret i sager, hvor der blev afsagt dom. I 30 af disse tilfælde havde overgrebene fundet sted i mere end 1 måned. Afhøringsvarigheden for disse børn var længere end for de øvrige; $p = 0,002$. I 11 tilfælde kunne afhøringen ikke fuldføres på grund af barnets reaktion. Det drejede sig om 8 intra- og 3 extrafamiliære tilfælde. Den gennemsnitlige afhøringsvarighed for disse var 50,5 minut (10-95). Sammenlignet med resten af materialet findes denne forskel ikke signifikant.

Tilstedeværende professionelle

I 65 tilfælde blev afhøringen foretaget af mandlige afhørere, og i 25 tilfælde

kvindelige. Blandt de mandlige afhørere var een som afhørte 8 børn i samme extrafamiliære sag. Socialforvaltningernes børnesagkyndige repræsentanter var til stede ved 54 af de intrafamiliære afhøringer og ved 19 afhøringer om extrafamiliære forhold. 67 gange var den børnesagkyndige en kvinde og 6 gange en mand. I 4 situationer var både afhører og børnesagkyndig mandlige. Det drejede sig om afhøringer af 3 piger og 1 dreng fra den intrafamiliære gruppe, der alle havde været udsat for overgreb fra en mandlig udøvers side. Ved 20 afhøringer var begge tilstedeværende professionelle kvinder. I ingen af disse sager var den formodede udøver en kvinde. En ikke sigtet forælder var til stede i afhøringslokalet i 6 tilfælde ved afhøring om intrafamiliære- og 27 tilfælde om extrafamiliære forhold. I monitorrytmet var en forsvarer til stede ved 50 afhøringer om intrafamiliære- og 27 om extrafamiliære forhold. Her fandtes også en for barnet beskikket bistandsadvokat i 15 tilfælde, hvor der afhørtes om intrafamiliære forhold og i 4 tilfælde om extrafamiliære.

Forhold vedrørende afhøreren

Det blev vurderet, om afhøreren skønnedes personlig fri i afhøringssituationen, om den sproglige kommunikation svarede til barnets alder, om tempoet var passende, og om der forekom stemningsskift af verbal karakter med udtrykt irritation, vrede, pres eller lignende forandringer, eller der forekom non-verbale holdningsskift f. ex. fra venlig åbenhed til en lukket mistænksom attitude. I 48 afhøringer svarende til 53 % var der intet at påpege vedrørende disse forhold. Ved benævnelsen af kønsdele virkede afhøreren ufri i 9 afhøringer, medens det i 4 tilfælde ikke fandtes nødvendigt at benævne kønsdele. De tilfælde af stemningsskift der forekom er anført i tabel 5.

Tabel 5. Stemningsskift i afhøringsforløbet.

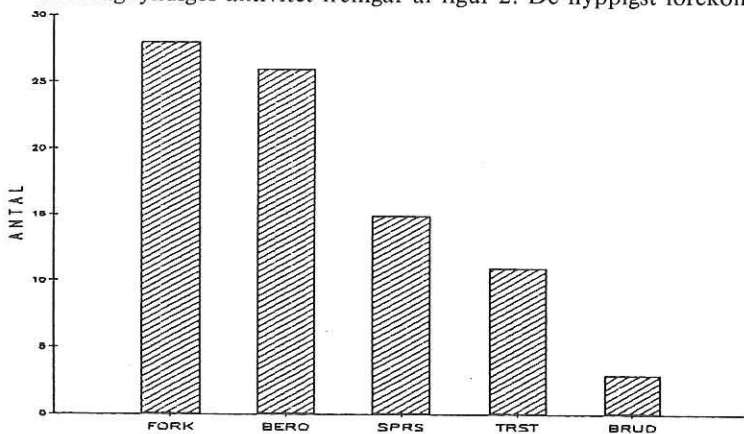
	Antal afhøringer med stemningsskift		
	Verbalt	Non-verbalt	Begge former
Intrafamiliær	4	2	14
Extrafamiliær	1	0	3

Det anførte svarer til stemningsmæssige skift i 34 % af afhøringerne om intrafamiliære forhold og 13 % vedrørende de extrafamiliære situationer. Forskellen er ikke statistisk signifikant. Der var heller ingen forskel i alderen på de børn, der blev udsat for stemningsskift, og de der ikke blev. Stemningsskift fandtes derimod hyppigere ved afhøringer, der varede mere end 45 minutter; $p = 0,024$. Berøring af barnet under afhøringen blev registreret i 21 af de 58 afhøringer om intrafamiliære forhold. Forskellen er ikke signifikant. Samlet forekom berøring

af barnet fra afhørerens side i 29 % af afhøringerne. Usmagelighed ved de skildrede hændelser blev udtrykt i 11 tilfælde over for børnene i den intrafamiliar gruppe. Det svarer til 24 % af de observerede, idet 12 tilfælde ikke blev vurderet med hensyn hertil. En markant intimiderende attitude overfor barnet fandtes i 12 ud af 47 tilfælde, hvor forholdet blev vurderet. Det svarer til 25 %. Blandt afhøringerne om extrafamiliar tilfælde var de tilsvarende observationer henholdsvis 1 og 4 i 26 afhøringer. I 4 tilfælde forekom både berøring af barnet, intimidering og verbal tilkendegivelse af afsky for de af barnet skildrede hændelser. Ledende spørgsmål forekom på et eller andet tidspunkt i afhøringen i 60 tilfælde. Blandt de 48 afhøringer, der fandtes grundlæggende i orden med hensyn til frihed i afhøringsituationen, alderssvarende sprog, tempo og stemningsskift konstateredes ledende spørgsmål i 47 % af tilfældene i modsætning til 41 % af de resterende. I de intrafamiliar tilfælde forekom ledende spørgsmål i 74 % af afhøringerne mod 53 % blandt de extrafamiliar. Forskellen er ikke signifikant. Krav om angivelse af specifik varighed, specifikke antal eller tidspunkter registreredes i henholdsvis 51 %, 59 % og 47 % af det samlede antal afhøringer. Der fandtes en forskel mellem afhøringer om intra- og ektrafamiliar forhold. Med 40 mod 13 fandtes kravet om specifikke angivelser større i relation til afhøringer om intrafamiliar forhold ($p = 0,017$). Kravet om specifikke angivelser var det samme for børn over og under 9 år.

Den børnesagkyndiges aktivitet

Den børnesagkyndiges aktivitet fremgår af figur 2. De hyppigst forekommende



Figur 2. Den børnesagkyndiges aktivitet.

FORK = Forklarer stillede spørgsmål.

BERO = Beroliger barnet.

SPRS = Stiller selv spørgsmål.

TRST = Trøster barnet.

BRUD = Foranlediger brud i afhøringen.

interventioner var at forklare stillede spørgsmål samt at berolige børnene. Der fandtes ingen forskel i typen af aktivitet mellem afhøring om intra- eller extrafamiliære forhold. I 15 tilfælde stillede den børnesagkyndige selv spørgsmål. Enkelte af disse havde afhøringspræg. I 3 tilfælde foranledigedes brud på afhøringsforløbet. Det drejede sig om afhøringen af piger på 8, 10 og 12 år. De havde været afhørt i henholdsvis 72, 36 og 95 minutter. Kravet om bruddet i afhøringen havde relation til børnenes reaktion med henholdsvis vrede, gråd og sammenbrud. Kvalitetsvurderingen af de børnesagkyndiges indsats fremgår af tabel 6.

Tabel 6. Kvaliteten af den børnesagkyndiges indsats.

	Intrafam. forhold		Extrafam. forhold	
	Antal	%	Antal	%
Relevant	39	67	17	53
Utilstrækkelig	15	26	3	9
Ikke til stede	4	7	12	38

I 16 tilfælde var ingen børnesagkyndig tilstede. Det var overvejende ved afhøringer om extrafamiliære forhold, og det drejede sig om mindre børn, hvor en af forældrene var til stede. Den børnesagkyndige berørte barnet i afhøringsforløbet i 20 af 54 intrafamiliære- og 4 af 20 extrafamiliære afhøringer, hvor forholdet blev vurderet. I alt blev 32 % af disse børn berørt af den børnesagkyndige i afhøringsforløbet.

Emotionelle træk hos børnene

Det blev registreret om børnene udviste vrede, gråd, virkede aflukkede eller var nedtrykte i afhøringsforløbet. Resultaterne fremgår af tabel 7.

Tabel 7. Emotionelle reaktioner hos børnene.

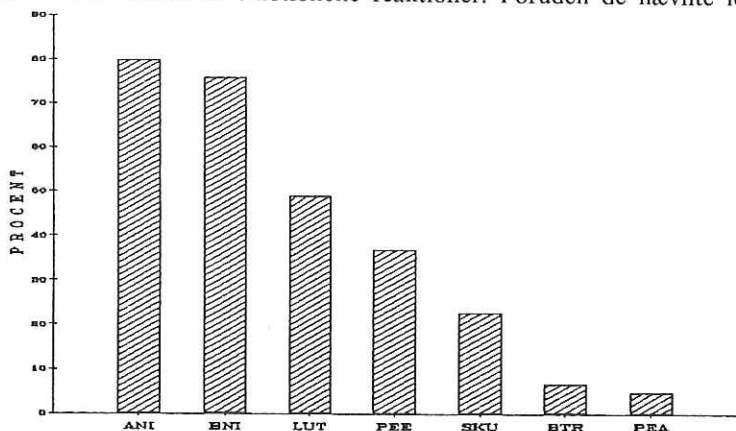
	Intrafamiliær	Extrafamiliær	Samlet %
	Antal	Antal	
Nedtrykt	26	6	36
Aflukket	18	7	28
Vrede	12	5	18
Gråd	11	3	16

Det kunne tyde på, at emotionelle reaktioner var hyppigere hos børn, der blev afhørt om intrafamiliære forhold, end de, der afhørtes om extrafamiliære sager; $p = 0,027$. Forekomsten af nedtrykthed som enkeltfaktor var betydeligt

mere udtalt hos børnene i den intrafamiære gruppe; $p = 0,007$. Blandt de 11 børn, der ikke gennemførte afhøringsforløbet, var antallet af emotionelle reaktioner større end hos de øvrige; $p = 0,033$. Børnene reagerede emotionelt i 10 afhøringer, hvori der både forekom verbale og non-verbale stemningskift. 3 børn, der blev afhørt i mindre end 45 minutter, reagerede således med vrede, medens de øvrige, som blev afhørt i længere tid, i 2 tilfælde viste vrede. 3 viste gråd, 1 barn udviste både vrede og gråd, medens 1 barn reagerede med sammenbrud. Forekomsten af emotionelle reaktioner viste ingen sammenhæng med køn, alder, afhøringsvarighed, overgrebstype eller om der blev afsagt dom.

Forekomsten af non-verbale udtryk

Blandt barnets non-verbale udtryksformer i afhøringsforløbet var af- og bekræftende nik hyppigst forekommende. Resultaterne fremgår af figur 3. Der fandtes ingen forskel mellem den intra- og extrafamiære gruppe, hverken i det samlede antal non-verbale udtryk eller i de enkelte udtryksformer. Der fandtes ikke kønsrelateret forskel i den non-verbale reaktionshyppighed. Tidsfaktoren havde en vis indflydelse, idet non-verbale udtryksformer som helhed var hyppigere ved afhøringer af mere end 45 minutters varighed; $p = 0,026$. Forekomsten var ikke relateret til, om anførte overgreb på barnet havde fundet sted i mere end 1 måned, eller om der faldt dom i sagen. Endelig fandtes disse heller ikke associeret til forekomsten af emotionelle reaktioner. Foruden de nævnte forhold



Figur 3. Hyppigheden af børnenes non-verbale manifestationer.

- ANI = Afkræftende nik. BNI = Bekræftende nik.
- LUT = Lukker af på traumatisk spørgsmål.
- PEE = Peger på egen krop. SKU = Skuldertræk.
- BTR = Bryder sammen på traumatisk spørgsmål.
- PEA = Peger på en andens krop.

kunne det vises, at barnet demonstrerede de hændelser, det angav at have været udsat for i 33 ud af 72 afhøringer, hvor dette blev registreret.

Barnets sproglige adfærd

Barnets sproglige adfærd ved afhøringen viste ingen forskel i relation til om der blev afhørt om intra- eller extrafamiliære sager. I alt 72 % af børnene udtrykte sig i sætninger, der var relateret til spørgsmål stillet af afhøreren. 21 % udtrykte sig spontant. 5 børn svarede kun med enkeltord, medens 1 barn helt nægtede at sige noget. Ved benævnelse af kønsdele var 51 % af børnene helt frie, 19 % var generte og lukkede. I 30 % af de 90 afhøringer kunne forholdet ikke vurderes, da afhøringen gennemførtes, uden det var nødvendigt med denne type benævnelser fra barnets side.

Sagernes udfald

Fordelingen af sagerne efter dom med og uden tilståelse, samt øvrige fremgår af tabel 8. I sidstnævnte gruppe indgår sager, hvori der ikke blev rejst tiltale, hvor sigtede blev frifundet, en sag hvor mistænkte var mindreårig, samt en sag hvor sigtede ikke var pågrebet.

Tabel 8. Sagernes udfald.

	Intrafamiliære sager	Extrafamiliære sager	I alt
Dom (+)	17	5	22
Dom (-)	10	11	21
Øvrige	22	7	29
I alt	49	23	72

(+) = tilståelse

Der faldt dom i 55 % af de intrafamiliære sager, og i 70 % af de extrafamiliære. Denne forskel er ikke signifikant. Dom efter tilståelse forekom i henholdsvis 63 % og i 31 % af tilfældene. Denne forskel er også insignifikant. Alderen fandtes, som nævnt, højere på børn i den intrafamiliære gruppe, i hvis sag der faldt dom. Også overgrebsvarigheden, forstået som perioden fra angivet overgrebsstart til anmeldelsestidspunktet, syntes korreleret til dom i den intrafamiliære gruppe; $p = 0,045$. Det video-optagede vidneudsagn blev i 13 ud af 43 sager forevist for den sigtede, det svarer til 30 % af tilfældene. I 33 af de 43 sigtelser, svarende til 77 %, blev video-optagelserne vist i retten. I 5 tilfælde er det uvist, om optagelsen har været vist der. I et ukendt, men mindre antal sager,

blev den sigtede orienteret om vidneudsagnets eksistens eller fik forevist dette og tilstod efterfølgende.

DISKUSSION

Anmeldelser af seksuelle overgreb mod børn har i de senere år været stigende både i (5) og uden for Norden (8) (9). I Danmark ses denne stigning ved, at antallet af anmeldelser i relation til straffelovens paragraf 210 om incest er steget fra gennemsnitlig 18 om året i 1980-84 til 106 om året i den efterfølgende 5-års periode (10) (11).

Forud for behandling i retten er ofte gået mange processer, som har involveret accept af barnets troværdighed (12). Efter betroelsen af de stedfundne hændelser til en person, som barnet har tillid til, vil udsagnet ofte blive vurderet af instanser i behandlesystemet, og derefter af de sociale myndigheder. Efter anmeldelse forekommer nye vurderinger, først af politiet, herefter af anklagemyndigheden, og endelig i retten. Herunder af forsvarer, nævninger og dommere. Barnets udsagn er ofte det eneste bevismateriale, der foreligger i sagen (12). En amerikansk undersøgelse fra 1991 fandt kun fysiske tegn hos 23 % af 89 børn, hvor udøveren dømtes efter alvorlige overgreb med penetration af en kropsåbning (13). Der stilles således krav til viden om børns troværdighed, både i den almindelige, men også i den professionelle hverdag, og dette krav rækker helt ind i familiens centrum. I to amerikanske undersøgelser fandtes i den ene, at barnets første omtale af misbruget blev givet til en forælder eller en forældrefigur i 55 % af de tilfælde, hvor barnet selv afslørede dette. I 18 % blev oplysningen givet til et andet voksent familiemedlem eller en søskende. I 17 % blev afsløringen gjort overfor professionelle, det vil sige lærere, sundhedspersonale, juridiske instanser og andre (14). I den anden fandtes, at blandt 86 % af de børn, der selv afslørede misbruget, henvendte de 56 % sig til familiemedlemmer (15). Fundene i vor undersøgelse svarer hertil. Vi fandt således, at det i 53 % af sagerne var de biologiske forældre, helt overvejende moderen, der først fik kendskab til overgrebene. Vi kunne desuden påvise en forskel i primær forældreinvolvering ved sammenligning mellem intra- og extrafamiliære tilfælde, hvor 40 % af de intrafamiliære mod 81 % af de extrafamiliære overgreb først kendes af forældrene. De primære oplysninger om intrafamiliære overgreb involverede i højere grad barnets næromgivelser som eksempelvis veninder, skole- og institutionspersonale. Vi har ikke registreret, hvor mange børn der selv afslørede misbruget, men en tidligere dansk undersøgelse fandt blandt 58 børn, at over halvdelen havde forsøgt at fortælle om misbruget tidligere (16).

Forskellen i primær forældreinvolvering mellem intra- og extrafamiliære overgreb har vi ikke tidligere set belyst, men det er vor opfattelse, at den større tilbageholdenhed, hvad angår de intrafamiliære overgreb, er knyttet til det sek-

suelle misbrugs såkaldte tilpasningssyndrom. Dette involverer offerets stærke følelse af loyalitet over for hemmeligheden, følelsen af hjælpeløshed i den lukkede situation og angsten for afsløring (17). Fordelingen mellem intra- og extrafamiliære sager viste, at de førstnævnte udgjorde 67 %. En lignende fordeling findes med henholdsvis 62 % og 57 % i de nævnte amerikanske undersøgelser (14) (15). Da seksuelle overgreb mod børn involverer mange instansers samarbejde (12), er det af vigtighed at udbrede kendskabet til de senere års undersøgelser af børns pålidelighed ved afgivelsen af vidneudsagn. Den simple spørgeteknik er vigtig, og især jo yngre barnet er, idet den overordnede forståelse og dermed muligheden for afgivelse af vidneudsagn, der indeholder komplekse handlingsforløb med samordning af tid og sted, gradvis modnes (1). Vidneudsagn findes således allerede at have kvalitet som hos voksne, hvis simpel spørgeteknik ledsaget af muligheden for fri genkaldelse af erindringer anvendes (18). Det er også vist, at børn mellem 6 og 12 år ikke har større tendens end voksne til at sammenblande virkelige og inducerede oplevelser og at evnen til at modstå ledende spørgsmål udvikles til voksniveau i 7-10 års alderen (19). I vor undersøgelse fik selv helt små børn stillet spørgsmål om varighed, antal og nøjagtige tidspunkter. Det kan ikke anses for acceptabelt at benytte sig af spørgsmål, som barnet ikke kan forventes at besvare i forhold til sit udviklingsniveau. I vor undersøgelse fandtes, at over halvdelen af interviewene var fuldt ud acceptable med hensyn til sprog og tempo, men at så mange trods alt ikke fandtes acceptabelt i disse henseender, viser efter vor opfattelse påny behovet for en særlig uddannelse, når det gælder afhøring af børn, således at der kan blive taget hensyn til barnets alder, udvikling og forudgående traumatiske oplevelser. I foreliggende litteratur er der enighed om, at sådanne interviews bør foregå så børnevenligt som muligt (15). Det er derfor uacceptabelt, at der i større antal, som for eksempel 34 % af afhøringerne i den intrafamiliære gruppe, forekommer non-verbale stemningsskift hos afhøreren. Især når det er kendt, at sådanne attituder kan påvirke vidneudsagnet negativt hos disse børn, hvis selv-sikkerhed i forvejen kan være reduceret i forbindelse med de overgreb, de har været udsat for (20). Børnenes sensitivitet fremgår i vort materiale af, at der i 11 ud af 14 tilfælde med kombinerede verbale og non-verbale stemningsskift fremkom negative emotionelle reaktioner i form af gråd og sammenbrud. Der bør også udvises forsigtighed ved berøring af barnet under afhøringen (20). Ved afhøringerne er der oftest tale om mandlige afhørere. 72 % i vort materiale. Dette overfor en population, der overvejende har været udsat for overgreb fra mandlig side.

I diskussionen om, hvorvidt der bør tages hensyn til afhørerenes køn, må det i alle tilfælde anses for uacceptabelt, at der udelukkende er mænd tilstede i afhøringsituationer, som kan aktivere psykiske traumer omkring det mandlige

køn. Det forekom i 4 tilfælde i nærværende undersøgelse. Af afhøringslæren for politiets uddannelse (21) fremgår, at ledende spørgsmål generelt bør undlades, og især hvor det drejer sig om børn. I nærværende undersøgelse forekom ledende spørgsmål, altså spørgsmål, som indebar sit eget svar, ofte. Der er ikke gjort forsøg på at evaluere disse spørgsmåls art, og mere eller mindre centrale betydning for afhøringens retlige kvalitet. At afhøringsretlige værdi kan forringes ved brug af disse, er der også eksempler på i dette materiale, men det er vor opfattelse, at de fleste afhøringer ikke havde kunnet lade sig gennemføre uden at benytte sig heraf i visse situationer, og det bør da også erindres, at børn så tidligt som fra 7 års alderen ikke er mere suggestible end voksne i tilsvarende vidnesituationer (19). Selv om forskellen ikke er signifikant, er det vanskeligt ikke at hæfte sig ved, at ledende spørgsmål forekom hyppigere i intrafamiliære sager. Det kunne tyde på et mere trægt forløb, i overensstemmelse med, hvad der tidligere er nævnt om disse børns særlig vanskelige situation (17). Socialministeriets bekendtgørelse nr. 214 af 13. april 1987 vedrørende tilstedeværelsen af en repræsentant for det sociale udvalg ved afhøring af et barn under 15 år (22), må anses for at være efterkommet på acceptabel måde, især i relation til de intrafamiliære overgreb.

Det større procentuelle fravær i relation til de extrafamiliære sager skyldes blandt andet, at man flere gange brugte forældre som bisiddere, hvilket dog ikke kan anses for acceptabelt. De børnesagkyndige opleves generelt tilbageholdende og usikre med hensyn til aktiv indsats i afhøringsforløbet til støtte for barnet. Når indsatsen alligevel karakteriseres som relevant i så mange tilfælde, skyldes det at barnet, uanset der i mange afhøringer ingen reel indsats blev gjort, selv kunne klare sig gennem forløbet. Det er tydeligt, at bekendtgørelsens krav om at "støtte barnet og påse, at afhøringen foregår med en skånsomhed, der er tilpasset sagens karakter og barnets alder" (22) ikke efterleves i tilstrækkeligt omfang. Den manglende aktivitet fremgår direkte af, at der kun interviewedes med krav om brud 3 tilfælde i ofte lange afhøringsforløb. Ønsket om aktivitet fra den børnesagkyndige bremses måske også i nogen grad af kravet om neutralitet og forbud mod at deltage aktivt i udspørgningen. Efter vor opfattelse er der brug for en betydelig større klarhed over, hvad der forventes af den børnesagkyndige bisidder. Blandt andet kan vi ikke anse det for tilstrækkelig aktivitet blot at forklare stillede spørgsmål, eller mane til langsommere tempo. Ved at være mere bevidste i det aktuelle afhøringsforløb ville de sagkyndige bidrage til, at afhøringen "får et forløb og et resultat, der i så høj grad som muligt tilgodeser, hvad der er bedst for barnet", som det udtrykkes i kravene til den sagkyndige ved afhøring af børn i retten (22). Med til en rollefordeling hører efter vor opfattelse, at denne børnesagkyndige skal have etableret et tillidsforhold til barnet. Dette vil være et naturligt grundlag for den trøst, støtte og berøring, som det her

fundtes nødvendigt at yde i 20 tilfælde af afhøring om intrafamiliære overgreb. Hvad angår tilstedeværelsen af en børnesagkyndig, er det bemærkelsesværdigt, at man i Sverige ser skeptisk på tilstedeværelsen af en tredje person (5). Ved personligt besøg hos politiet i Malmø har en af forfatterne (TO) erfaret, at afhøreren næsten altid er alene med barnet i afhøringsituationen (23). Den anspændthedssituation børn befinder sig i forud for en afhøring, har vi intetsteds fundet vurderet i relation til politiafhøringer, men det er vist, at børn der afventer afhøring ved amerikansk ungdomsret, udviser anspændthed, der er proportional med den ventetid, der går forud (24). Fra anmeldelsestidspunktet var medianventetiden på afhøring i vort materiale 9,5 dage. Vi anser dette for acceptabelt som en øvre grænse, hvorimod ventetider på otte måneder, som også forekom, ikke burde kunne finde sted. I den amerikanske undersøgelse reduceredes børnenes anspændthed efter afhøringen (24). En yderligere tilskyn-delse til et kontinuerligt sagsforløb uden lange ventetider.

I mange år har der i udlandet været advokeret for brugen af videointerviews i forbindelse med børns vidneudsagn i straffesager, hvor de angives at have været udsat for seksuelle overgreb (1) (25). Motiverne har i alle tilfælde været, at få reduceret antallet af afhøringer samt at erstatte fremførelsen af barnet for retten med video-optagelsen som bevismateriale. I Danmark er der ingen hindring for en sådan direkte brug af afhøringerne, som da også i flere tilfælde forevistes i retten. I de amerikanske børne- og ungdomspsykiateres retningslinier for vurdering af børn og unge, der har været udsat for seksuelle overgreb, fremføres som et aktiv, at forevisning af et videooptaget interview for den sigtede, direkte kan medføre tilståelse (26). Uden at det blev nøjagtigt opgjort, kan det nævnes, at tilståelse også forekom i flere tilfælde efter en sådan forevisning i nærværende materiale. I de nævnte retningslinier (26) fremføres også nogle mulige negative forhold ved videoafhøringer, således kan udsagn på videobåndet ved forevisning i retten medvirke til at gøre barnet usikkert i forbindelse med fornyet afhøring der, især hvis denne foregår på en ikke aldersvarende måde. Dette vil i Danmark kunne hindres med henvisning til reglerne for børnesagkyndig bistand i retten (22). Det nævnes også, at materialet kan misbruges udenfor retslig sammenhæng, men da interviewet i Danmark og de øvrige nordiske lande forestås af politiet, vil sandsynligheden for et sådant misbrug være meget beskedent, da videobåndet naturligt vil indgå i det samlede sagsmateriale, og dermed blive opbevaret og arkiveret som sådan. At der dog er behov for klare regler herfor, fremgår af, at der i flere tilfælde var foretaget sletning af videobånd, som skulle have været indgået i nærværende undersøgelse.

Non-verbale reaktioner er ikke set registreret i andre undersøgelser. Vi fandt en hyppig forekomst af disse. Der var ingen påviselige forskelle i art eller antal af disse ved sammenligning mellem børn, der blev udspurgt om intrafamiliære

overgreb, og dem der interviewedes om extrafamiliære situationer. Den eneste sammenhæng, der kunne påvises, var relation til afhøringsvarigheden. Det samlede indtryk af de non-verbale manifestationer var, at de i høj grad bidrog til opfattelsen af børnenes troværdighed. Disse manifestationer vil ikke komme til udtryk på et lydband i udskrift. Det samme gælder de mange situationer, hvor børn demonstrerede selvoplevede hændelser. Heller ikke, hvad angår den verbale fremstillingsform, fandtes forskel mellem de to delmaterialer. Den overvejende kommunikationsform fra barnet var relateret til spørgsmål stillet af afhøreren. Færre udtrykte sig spontant. Vi har ikke set dette forhold belyst andetsteds. Ved vurdering af de emotionelle reaktioner fandt vi derimod forskelle mellem delmaterialerne, idet antallet af disse var signifikant større blandt børn, der vidnede om intrafamiliære overgreb. Dette var især udtalt hvad angik nedtrykthed. Den påviste forskel er forventelig udfra kendskabet til de reaktioner børn udviser i denne sammenhæng. Disse er beskrevet i relation til det seksuelle tilpasningssyndrom (17), men en mere systematisk begrebs- og forståelsesramme af nyere oprindelse foreligger også fra amerikansk side (27). I vort materiale synes specielt nogle af vredessituationerne at være begrundet i, at barnet følte afhøringsituationen overflødig på baggrund af mange tidligere interview's om sagen. I afhøringslokalet havde børnene i dette materiale ingen mulighed for at foretage skildring gennem tegning eller demonstration på såkaldte anatomiske dukker. Begge dele er integrerede facetter ved afhøring af børn i udlandet, herunder Sverige, hvor muligheden for anvendelse af disse tekniske hjælpemidler foreligger (5) (28) (29). Amerikanske psykiatere maner dog til forsigtighed i brugen af anatomiske dukker. Disse kan dog være vigtige redskaber i forbindelse med etableringen af en anatomisk terminologi samt til brug for børn, der ikke kan fortælle om eller tegne de angivne hændelser (30). I et par tilfælde i nærværende undersøgelse krævede børnene selv at få stillet papir og blyant til rådighed for at kunne forklare en hændelse.

Hvor længe et forhør bør og kan vare, er der ikke mange tilkendegivelser af. Fra svensk side anses 30–40 minutter for den varighed et 5–7 årigt barn vil kunne klare (5). Afhøringsvarigheden fandtes længere for børn i den intrafamiliære gruppe, hvilket dels kan afspejle mere komplicerede sager, men også at afhøringerne har været vanskeligere at få til at forløbe på grund af barnets belastning og reaktioner. Sidstnævnte støttes af den øgede forekomst af emotionelle reaktioner for denne gruppe børns vedkommende. Der foreligger kun få oplysninger om udfaldet af sager af den her aktuelle type (13). Fra USA er det kendt, at disse kræver en meget stor grad af sikkerhed i bevisførelsen (25), og ofte dømmes på tilståelse (30). Det samme gjorde sig gældende i vort materiale. Den fundne forøgede hyppighed af domme vedrørende større børn, er også beskrevet fra USA, hvor der sjældnere faldt domme i sager vedrørende mindre

børn (13). I hvert fald to forhold kan være medvirkende til en forlaring. Dels at rutinen med afhøring af mindre børn ikke er tilstrækkelig, det var således de yngste børn, der ikke kunne gennemføre afhøringsforløbet i vor undersøgelse, og dels at troen på disse børns udsagn er mindre. At der ikke er belæg for en sådan holdning, er tidligere nævnt. Udformningen af et videorum varierer. I Sverige anvendes visse steder, som for eksempel Malmø, kamera i afhøringsrummet, medens det andre steder er placeret udenfor dette (5). Der findes ingen retningslinier for udformningen af et afhøringsrum til video-interviews. Forholdene varierer fra sted til sted. I San Diego i USA anvendes et rum med forskudte pudesæder i et meget børnevenligt, legerumslignende lokale beliggende i Child Protection Center. Dette er en specialiseret tværfaglig arbejdende institution med tilknytning til den lokale børnefordeling.

Der er kun få steder, der tages stilling til kameraindstilling og andre tekniske detaljer. Opstillingen i Glostrup tilfredsstiller amerikanske krav om, at alle personer og stemmer skal kunne identificeres (2). I Glostrup er der skabt sikkerhed for, at der ikke kan redigeres i billedbåndet, idet der er ophængt et stort ur med sekundviser, som hele tiden befinder sig i billedfeltet. Møbleringen med stole omkring et bord med dug, kan ikke anbefales, da man i mange tilfælde ikke kan se non-verbale manifestationer og de former for demonstration af handlingsforløbet, som måtte forekomme. Efter vor opfattelse repræsenterer et fagligt velgennemført video-interview en mulighed for en forbedring af børns vidneudsagn, og dermed en styrkelse af en svag gruppes retsstilling. Men der er behov for uddannelse af det personale, der skal udføre disse afhøringer, ligesom der er behov for en nøje præcision af den børnesagkyndiges rolle. Det er også nødvendigt at drøfte, hvordan man her i landet bør indrette afhøringsfaciliteter, så de kan accepteres af alle involverede. Efter vor opfattelse kan de her fremlagte resultater tjene til at indlede overvejelser om børnevenlig nytænkning ved behandlingen af strafferetlige sager, hvor børn har været udsat for seksuelle overgreb, især når de er forurettede i forhold til egen familie. På det samarbejds-mæssige plan kunne man ønske at få etableret et reelt tværgående samarbejde mellem de sektorer, der medvirker i disse sager, og i en sådan sammenhæng bestemme, hvilken strategi, der i hvert enkelt tilfælde må anses for nødvendig for at opnå tilstrækkelig baggrund for, om anmeldelse skal indgives og en video-afhøring foretages af politiet. Brug af video-optagelse i forbindelse med politiets efterforskning i sager om seksuelt misbrug repræsenterer efter vor opfattelse et værdifuldt fremskridt, som dog er betinget af, at der efter en kort indledende vurdering er let adgang til en sådan afhøringsfacilitet, således at video-afhøringen kommer tidligt i forløbet, og derved reelt minimerer det antal gange barnet skal gengive de oplevede hændelser, herunder muligheden for at undgå afhøring i retten.

Adresser: 1. reservelæge Tony Olesen
Socialpædiatrisk Ambulatorium
Rigshospitalet
Blegdamsvej 9, 2100 København Ø.

Ledende psykolog Ilse Schlegel
Pædagogisk-Psykologisk Rådgivning
Ledøje-Smørum Kommune
Brændekær 5, 2765 Smørum

Vicekriminalkommissær Kai Hermann
Kriminalpolitiet i Glostrup
Birkelundsvej 2, 2620 Albertslund

Statsadvokat for Sjælland Erik Merlung
Statsadvokatens Kontor
Jens Kofodsgade 1, 1268 København K.

Litteratur

1. *Melton GB*: Sexually abused children and the legal system: Some policy recommendations. *Am J Fam Ther* 1985, *13*, 61–65.
2. *Colby IC, Colby N*: Videotaped interviews in child sexual abuse cases: The Texas example. *Child Welfare* 1987, *66*, 25–34.
3. House of Commons of Canada. Bill C-15. An act to amend the criminal code and the Canada evidence act. 2nd Session, 33rd Parliament, 35–36 Elisabeth II, 1986–87.
4. *Bull R*: Faculty of Science. Dept. of Physiology. Portsmouth. Personlig meddelelse. 1991.
5. *Dahlström-Lannes M*: Mot dessa våra minsta. Sexuella övergrepp mot barn. Rädda Barnens forlag. 1990.
6. *Landwirth J*: Children as witnesses in child sexual abuse trials. *Pediatrics* 1987, *80*, 585–589.
7. *Olesen T, Nielsen A-M*: Koordinationsgruppen for voldsramte børn og deres familier i Københavns amt. Erfaringer fra 2 års arbejde. *Ugeskr Læger* 1985, *147*, 1355–1359.
8. *Baum E, Grodin MA, Alpert JJ, Glantz L*: Child sexual abuse, criminal justice and the pediatrician. *Pediatrics* 1987, *79*, 437–439.
9. *Krugman RD, Bays AB, Chadwick DL, Levitt CJ, McHugh MT, Whitworth JM*: American academy of pediatrics. Committee on child abuse and neglect. Guidelines for the evaluation of sexual abuse of children. *Pediatrics* 1991, *87*, 254–260.
10. Politiets Årsberetning. 1984.
11. Politiets Årsberetning. 1989.
12. *Berliner L, Barbieri MK*: The testimony of the child victim of sexual assault. *J Soc issues* 1984, *40*, 125–137.
13. *De Jong AR, Rose M*: Legal proof of child sexual abuse in the absence of physical evidence. *Pediatrics* 1991, *88*, 506–511.

14. *Sauzier M*: Disclosure of child sexual abuse. For better or for worse. *Psychiatr Clin North Am* 1989, *12*, 455–469.
15. *Whitcomb D, Runyan DK, Vos ED, Hunter WM, Cross TP, Everson MD, Peeler NA, Porter CQ, Toth PA, Cropper C*: Child victim as witness. Research and development program. Final report. Education Development Center, Inc. The University of North Carolina, Chapel Hill. American Prosecutors Research Institute 1991.
16. *Merrick J, Asnæs S, Michelsen N, Skov-Madsen J*: Seksuelt misbrug af børn. En deskriptiv undersøgelse af intrafamiært seksuelt misbrug af børn fra Københavns Kommune 1970–1984. *Ugeskr Læger* 1985, *147*, 3932–3936.
17. *Summit RC*: The child sexual abuse accomodation syndrome. *Child Abuse and Neglect* 1983, *7*, 177–192.
18. *Oates K*: Children as witnesses. *Australian Law Journ* 1990, *64*, 129–134.
19. *Lepore SJ*: Child witness: Cognitive and social factors related to memory and testimony. *Issues in Child Abuse Accusations* 1991, *3*, 65–89.
20. *Quinn KM, White S, Santilli G*: Influences of an interviewer's behaviours in child sexual abuse investigations. *Bull Am Acad Psychiatry Law* 1989, *17*, 45–52.
21. *Skov-Madsen JO*: Vidner. I: Polititeori 5. København, 1988.
22. Bekendtgørelse om det sociale udvalgs bistand til børn og unge i forbindelse med uden- og indenretlig afhøring. Nr. 214. Socialministeriet, 13. april 1987.
23. *Nordin K*: Personlig meddelelse.
24. *Runyan DK, Everson MD, Edelsohn GA, Hunter WM, Coulter ML*: Impact of legal intervention on sexually abused children. *J Pediatr* 1988, *113*, 647–653.
25. *Schetky DH, Benedek PB*: The sexual abuse victim in the courts. *Psychiatr Clin North Am* 1989, *12*, 471–481.
26. Guidelines for the clinical evaluation of child and adolescent sexual abuse. Position statement of the american academy of child and adolescent psychiatry. *J Am Acad Child Adolesc Psychiatry* 1988, *27*, 655–657.
27. *Finkelhor D, Browne A*: The traumatic impact of child sexual abuse: A conceptualization. *Am J Orthopsychiatr* 1985, *55*, 530–541.
28. Child sexual abuse protocol. Guidelines and procedures for a co-ordinated response to child sexual abuse in metropolitan Toronto. The Metropolitan Chairman's special Committee on Child Abuse. 1983.
29. San Diego County Commission on Children and Youth. Interagency investigative team protocol. 1990.
30. *De Jong AR, Rose M*: Frequency and significance of physical evidence in legally proven cases of child sexual abuse. *Pediatrics* 1989, *84*, 1022–1026.