

## SONINGSFORHOLD I LUKKEDE FENGSLER I NORDEN OG I CALIFORNIA\*

AV JOHN R. SNORTUM OG KÅRE BØDAL

I 1978 hadde statsfengslene i USA et overbelegg på 111 prosent, og 30 stater hadde fått rettslig påbud om å forbedre fengselsforholdene. Fire år senere var statsfengslenes kapasitet økt med 50 prosent, men fengslene var likevel overfylt til 109 prosent av kapasiteten på grunn av flere innsettelser. Ved utgangen av 1983 var hele fengselssystemet i syv stater erklært forfatningsstridige. Ett eller flere fengsler i 24 andre stater var gjenstand for rettslig intervensjon, og rettstvister var under oppseiling i ni andre stater.

Nordiske fengsler har imidlertid stort sett fått fordelaktige kommentarer fra utenlandske journalister og forskere på grunn av reformer og human fangebehandling. Noen »mønsterfengsler« i Sverige vakte internasjonal oppmerksomhet. Kontrasten til amerikanske fengsler ble dramatisert i 1979 da høyesteretten i Sverige nektet å utlevere en domfelt amerikansk seksualforbryter. Fengselsforholdene i USA ble ansett for inhumane, og dommen på 59 år ble karakterisert som urimelig (excessive).

Denne undersøkelse tar for seg soningsforholdene i 12 lukkede fengsler i Norden. Danmark er ikke med i oversikten. Vi måtte foreta noen endringer på et spørreskjema som ble sendt i 1981, men man hadde fra Danmark allerede besvart henvendelsen, og vi avsto fra å anmode om ny besvarelse. Det lyktes oss å innsamle data fra fire fengsler i California med sikte på en sammenlikning. Dessuten har vi hentet opplysninger fra en undersøkelse av 559 federale fengsler og statsfengsler som National Institute of Justice foretok i 1978.

Vi medgir at det i utgangspunktet kan rettes innvendinger mot en slik sammenlikning: Vi går løs på svakheter ved amerikanske statsfengsler som allerede er åpenbare. Direktøren for San Quentin – Reginald Pulley – har f.eks. vært åpenhertig i sin kritikk av sitt eget fengsel, som han har karakterisert som en »uhyrlighet« og en »tidsinnstilt bombe«. Det kan også være villedende å sammenlikne fengselssystemer uten samtidig å trekke parallelle sammenlikninger med hensyn til den kulturelle kontekst som fengslene befinner seg i. Det er dessuten urettferdig å sammenlikne fengselssystemer som står overfor admini-

\* Artiklen er en kortere versjon av forfatterens artikel i *Crime and Delinquency* 10/85. Nærværende artikel offentliggjøres med samtykke fra *Sage Publications, Inc.*, i det omfang der haves copyright.

strative problemer av vidt forskjellig omfang. Nordiske fengselsmyndigheter slipper f.eks. å bekjempe volden mellom organiserte etniske grupper, og de har ikke i samme utstrekning måttet tilpasse seg den svære økningen av innsettelse som har funnet sted i USA. I løpet av fire år (1980-1983) var *økningen* av det gjennomsnittlige fangetall i California større enn det totale fangetall for Norge, Sverige, Danmark og Finland til sammen.

Selv om vi ikke helt kan avvise disse innvendingene, taler andre hensyn for en sammenlikning: Det er ikke gitt at fengselsforholdene i Norden er eksemplarske. Den internasjonale interesse har rettet seg mot et utvalg av små, nyere »mønster-fengsler«, men de fleste fanger i Skandinavia sitter i store, gamle fengsler med vekt på sikkerhet. Det kan være nyttig å anvende amerikanske fengselsnormer på nordiske fengsler med preg av festninger (fortress prisons).

Selv om den kulturelle sammenheng som nordiske og amerikanske fengsler befinner seg i, ikke vil bli vurdert systematisk, vil noen av våre data føre til delspørsmål. Og riktignok er det vanlig å vise til de nordiske land som uttrykk for en felles kultur. Men vi antok at sammenlikningen mellom de nordiske land også kunne være interessant.

Det må medgis at California og andre stater i USA står overfor problemer som både kvalitativt og kvantitativt er forskjellige fra dem i Norden. Men ikke alle disse problemene er uunngåelige (f.eks. fengslingspraksis) og ingen av problemene fritar et samfunn fra den moralske plikt til å sørge for humane fengselsforhold.

Det er åpenbare vanskeligheter når man skal sammenlikne nordisk og amerikansk rettsstatistikk, men de reelle forskjeller er utvilsomt så store at til og med ganske grove sammenlikninger kan være informative. I 1978 var det gjennomsnittlige antall innsatte pr 100 000 innbyggere 43 i Norge og 113 i Finland. Det tilsvarende tall for USA var 223 i 1983. Av disse gjennomsnittlig 223 fanger pr 100 000 i USA satt 135 i statsfengsler, 12 befant seg i de lokale fengsler (jails) for varetektsinnsatte og domfelte med straffer på mindre enn ett år. Også forbrytelseshyppigheten i USA var – i 1980 – langt større pr 100 000 borgere: 10 mord og drap, 36 voldtekt og 244 ran.

Om vi begrenser søkelyset til California, finner vi at statsfengslene der var dimensjonert for 25 703 fanger i 1983. Det største fengslet, Soledad, var bygd for 2 981, og det minste, et kvinnefengsel (California Institution for Women), var beregnet for 930 fanger. Når dette skrives, omfatter statsfengslene i California to fengsler med maksimum sikkerhet, ni fengsler med middels sikkerhet, og flere åpne skogsforlegninger (camps) – disse forlegningene var beregnet på ca 2 100 fanger. I California var det gjennomsnittlige antall fanger pr 100 000 ved utgangen av 1978 betydelig under gjennomsnittet for alle statsfengsler i USA (88 mot 123), og tallet lå fortsatt under landsgjennomsnittet

i 1983 (150 mot 179). Men i absolutte tall økte fangetallet i California fra 21 325 i 1978 til 39 360 i 1983 – et tall som innebærer at California har et høyere fangetall i statsfengsler enn noen annen stat i USA. På tross av at 1 244 fanger i 1983 ble overført til lokale fengsler (jails) utgjorde fangetallet i Californias statsfengsler 148 prosent av beregnet kapasitet ved utgangen av året. I et forsøk på å redusere overbefolkningen, føyde California et trettende fengsel til sitt system i 1983 – med navnet Teltbyen. Dette teltfengslet er en middels sikker omhegning med 42-manns telt, beregnet på 958 fanger i opptil 60 dager, mens de venter på overføring til andre fengsler.

### *Utvalg og metode*

Vi sendte et spørreskjema med 59 spørsmål om materielle fengselsforhold, fangeutvalg, bemanning og behandlingsprogrammer (tilbud) til fengselsledere i noen utvalgte fengsler i Norden og California. For å unngå uforholdsmessig mye arbeid for dem som skulle besvare spørreskjemaet, gikk rettleidingen ut på at respondentene kunne bygge på statistikk fra tidligere årsmeldinger eller på egne vurderinger innenfor en fem prosents feilmargin. Vi innhentet opplysninger fra vidt forskjellige fengselstyper – store og små, åpne og lukkede. Men i denne artikkelen gjengir vi bare data fra lukkede fengsler – fire fra hver av statene Norge, Sverige, Finland og California, jf tabell 1. Vårt utvalg av lukkede fengsler er skjevt, idet vi tok sikte på de større fengsler (inklusive det største i hvert land), fordi disse fengsler også stort sett er eldre og med tradisjonell struktur. Vi nevner også at i hvert av de nordiske utvalg er iallfall tre landsfengsler som tar hand om innsatte med alvorlige lovbrudd bak seg, og med lengre dommer. Vi ønsket kort sagt å undersøke de nordiske fengsler som liknet mest på statsfengslene i USA.

Utvalget av fengsler i California omfatter San Quentin og Folsom (begge med »maximum security«), og to fengsler med middels sikkerhetsnivå: California Rehabilitation Center (CRC) for menn og kvinner, og California Institution for Women (CIW).

San Quentin og Folsom er beryktet, og de er ikke på noen måte representative for statsfengselssystemet sett under ett. Men de gir innblikk i de administrative problemer ved maksimale sikkerhetsopplegg i fengsler som ble bygget for mer enn hundre år siden. I likhet med San Quentin og Folsom er de to andre fengslene omgitt av høye gjerder og tårn med bevåpnede vakter, men de er plassert på mer tiltalende områder. Kvinnefengslet (CIW) som er det minste av statsfengslene, har moderne utforming med forholdsvis små blokker med plass for 60 innsatte i hver. I rehabiliteringssentret (CRC) er også et mindre antall kvinner, men de er atskilt fra menn på et eget område.

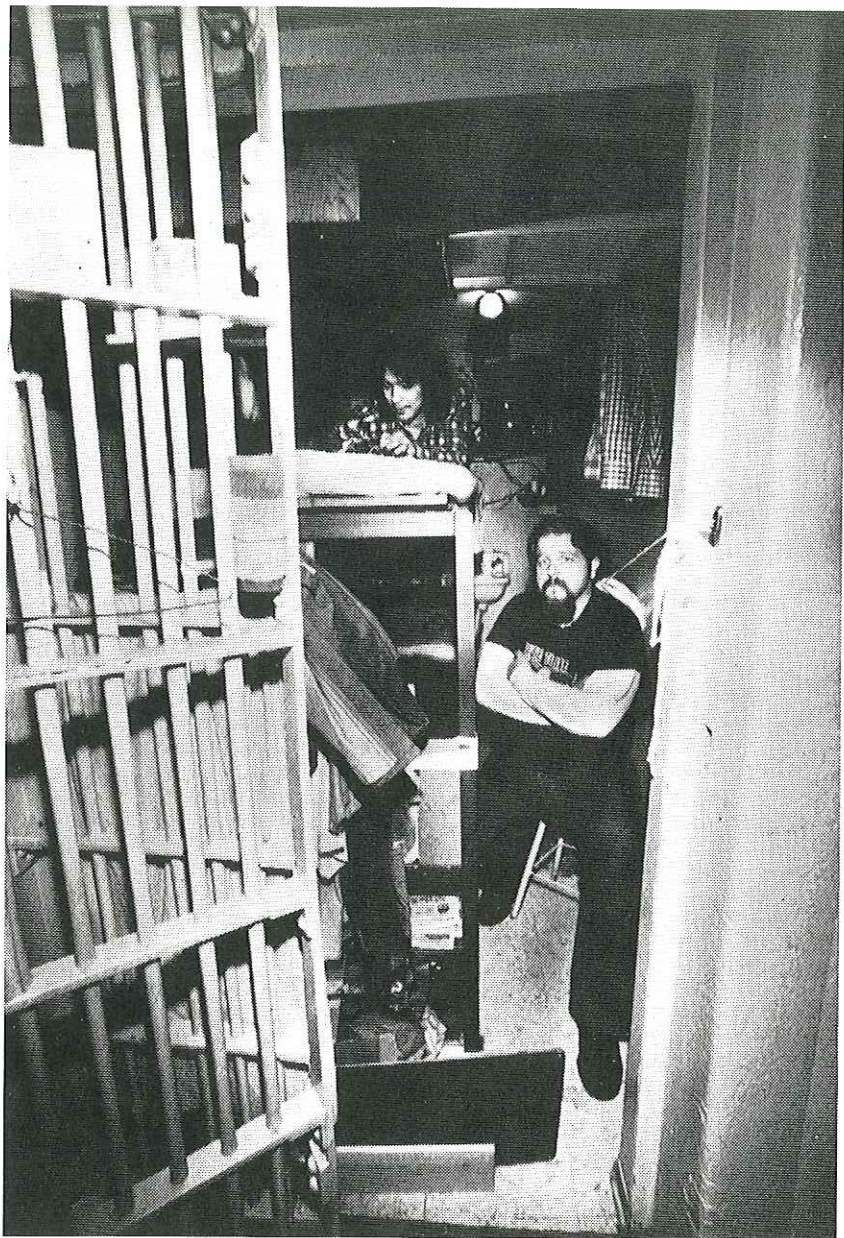
Tabell 1. Lukkede fengsler – type, kapasitet og belegg

Fengsel	Type	Kjønn	Kapasitet (n)	Belegg %	Varet. %	Volds- krim. %	Stoff- misbr. %
<i>Norge</i>							
Oslo	Lokalf.	M	466	83	30	— <sup>1</sup>	40
Ullersmo	Landsf.	M	180	72	0	40	30
Ila	Landsf.	M	133	79	0	62	30
Bredtveit	Landsf.	K	37	95	29	14	44
Gjennomsnitt			204	83	15	39	36
<i>Sverige</i>							
Kumla	Landsf.	M	211	95	0	48	30
Hinseberg <sup>2</sup>	Landsf.	K	85	89	0	18	50
Skogome	Landsf.	M	75	89	0	47	30
Norrköping	Landsf.	M	39	92	0	37	40
Gjennomsnitt			103	91	00	38	38
<i>Finland</i>							
Helsinki	Landsf.	M	462	100	2	30	2
Hämeenlinna	Landsf.	M/K	321	141	13	15	2
Konnunsuo	Landsf.	M	281	110	0	25	0
Mikkeli	Lokalf.	M	89	119	46	32	0
Gjennomsnitt			288	118	15	26	1
<i>California</i>							
San Quentin	Statsf.	M	2600	131	0	100	40
Folsom	Statsf.	M	2058	121	0	90	50
CRC	Statsf.	M/K	2100	119	0	40	35
CIW	Statsf.	K	930	108	0	40	12
Gjennomsnitt			1922	120	0	68	34

*Merknader:*

1) Opplysning mangler.

2) Hinseberg har også en åpen avdeling som utgjør 41 prosent av kapasiteten. Fengslene i Norden er inndelt etter begrepene »landsfengsel« og »lokalfengsel« som er norske. Landsfengsler, eller statsfengsler, mottar innsatte fra hele landet – de tilsvarer statsfengslene i USA, som mottar domfelte fra ulike deler av de respektive stater.



Tomands celle i San Quentin © Matt Herron/TIME Magazine.

### Resultater og vurderinger

#### Fysiske omgivelser

En reporter fra Los Angeles Times ga følgende subjektive beskrivelse av inntrykkene fra en celleblokk i San Quentin:

»... lyset er svakt grått. Støyen er vedvarende. TV og radioprogrammer blander seg med plystring, klirring, musikk og rop. Den disharmoniske støyblandingen slår tilbake fra celleblokkens stål og betong. Luften er sur og forurenset, preget av menn som er pakket tett sammen. Lukten har ingredienser av desinfeksjonsmidler, sigarettøyk, svette og dårlige sanitæranlegg. Den gir på sett og vis en følelse av frykt.« (Los Angeles Times, 12.9.1983).

Enten det dreier seg om journalisters reportasjer, fangers dagbøker eller om systematiske oversikter, finner man visse temaer som stadig går igjen og som ser ut til å være typiske for påkjennningene i amerikanske fengsler: overfylte anstalter, påtvungent fellesskap, støy, mangel på elementære bekvemmeligheter, og vold innenfor murene. På tross av den åpenbare uvilje overfor konstant isolasjon, har fanger av og til behov for å unnsnippe betjentenes overvåking og for å komme bort fra den slåss – eller – forsvinn holdning som preger samspillet mellom fangene.

#### Beregnet kapasitet

Da vi foretok denne undersøkelsen, var fangebelegget i norske og svenske fengsler stort sett under den beregnede kapasitet, mens finske fengsler og fengslene i California var overfylte, jf tabell 1. Men det er viktig å være oppmerksom på at beregnet kapasitet er et tøyelig begrep som kan bety meget forskjellige mål fra land til land, i ulike bygningsmessige perioder i et land, og til og med i ulike tidsperioder i ett og samme fengsel. I sin oversikt over amerikanske fengselsforhold skrev *Mullen og Smith* (1980) bl a: »Selv uten bygningsmessige endringer eller utvidelser var det ikke uvanlig at man rapporterte økt beleggkapasitet som rett og slett bare svarte til økningen av fangebelegget.« Da American Correctional Association anvendte minstekravet på areal pr innsatt på amerikanske fengsler, viste det seg at de anslåtte tall lå på 22 prosent over den reelle kapasitet i statsfengslene, mens oppgavene fra lokalfengslene (local jails) lå 55 prosent over.

På tross av den tilstrekkelige plasskapasitet i Norge og Sverige (da vi foretok vår undersøkelse), mener fengselslederne i begge land at de har plassmangel. Norsk fengselsadministrasjon har unngått overfylte fengsler, men det har ført til fengselskøer. Våren 1984 ventet omkring 5 000 domfelte på å sone sin straff. I Sverige fikk Kriminalvårdsstyrelsen regjeringens godkjenning på en optimal utnyttelsesgrad på 85 prosent av beregnet total beleggskapasitet. Går man over denne 85 prosent grensen, får administrasjonen vansker med å sørge for at

korttidssonere kan sone i nærmeste lokalfengsel, og det blir problemer med differensiering av ulike fangekategorier.

#### *Privatliv (adgangen til å være for seg selv)*

Sovesaler ble tidligere ansett for å være et mer humant system enn enrom (enkeltceller), men våre dagers syn går ut på at enkeltceller er å foretrekke fordi de gir en viss mulighet for privatliv og personlig preg der vedkommende er internert. Der sovesaler ikke er til å unngå, lyder minstekravet i USA på 60 square feet (5,7 m<sup>2</sup>) plass pr fange, forbud mot senger på to plan (køyesenger), og maksimum 50 fanger på hver sovesal. Alle fengslene i denne undersøkelsen, bortsett fra CRC i California og Mikkeli i Finland, var bygd slik at flertallet av fangene var henvist til enkeltrom fremfor sovesaler.

En annen side ved »privatliv« er utnyttelsesgraden, for en enkeltcelle er ikke »privat« dersom den er tatt i bruk for to eller tre fanger. Tabell 2 viser at alle innsatte i norske og svenske fengsler har egne celler, mens mange innsatte i Finland og de fleste innsatte i California var innkvartert gruppevis, eller var plassert to og to i celler beregnet på én person. Tallene fra California stemmer bra med en oversikt i 1978 for stats- og federale fengsler som viste at 55 prosent delte rom med minst en annen innsatt.

En tredje dimensjon ved privatliv (privacy) er strukturell atskilthet (vern), for det er umulig at unngå visuell overvåking eller auditivt bombardement (støy) dersom enecellen består av gittervegg og dør i stedet for vanlig vegg og dør. Men selvsagt kan en vanlig dør bidra til å skjule den rene terror fra en sterkere innsatt overfor en annen i samme celle. Vanlige dører er en selvfølge i nordiske fengsler, men i vårt utvalg av fengsler i California var det slike dører bare i kvinnefengslet.

Problemet angående minstekravet til det vi kan kalle privatlivets fred under soning, er særlig akutt i et fengsel som San Quentin, der hver av de tre største celleblokkene omfatter 500 gitterceller, plassert i rekker med 100 celler hver. Fotografier av fengselsceller avslører ofte at fangene fletter håndklær og aviser mellom gitrene i forsøket på å redusere trekk og for å oppnå aldri så lite avstengning fra visuell overvåking. Men i San Quentin har ikke innsatte lov til å lage slike skjjermer.

#### *Cellestørrelser og tid på cellen*

Rettslige innsigelser i fengselsspørsmål har særlig rettet seg mot mot tre fysiske sider ved overfylte fengsler: Antall innsatte pr boligenhet, bevegelsesfrihet – antall timer innlåst pr døgn, og tetthet – antall kvadratfot pr innsatt. FN har satt opp en minstestandard på 65 kvadratfot pr innsatt, men den vanligste standard i USA er 60 kvadratfot. Hvis den innsatte er innelåst mer enn 10 timer pr døgn, ligger minstekravet i USA på 80 kvadratfot pr fange.

Tabell 2. Soningsforhold.

Fengsel	Egen celle (%)	Vanlig dør (%)	Timer i celle	Celle- størr. Sq. Ft.	Bord/ stol (%)	Egen nøkkel (%)	Spise- sal (%)	Enrom <sup>3)</sup> (%)
<i>Norge</i>								
Oslo	100	100	18	108	99	37	37	0
Ullersmo	100	100	11	66	100	70	87	7
Ila	100	100	10	65	100	100	85	6
Bredtveit	100	100	11	79	100	30	43	0
Gjennomsnitt	100	100	13	80	100	59	63	3
<i>Sverige</i>								
Kumla	100	100	11	65	100	0	96	3
Hinseberg	100	100	11 <sup>1)</sup>	65	100	0	100	0
Skogome	100	100	11	65	100	0	100	0
Norrköping	100	100	11	86	100	0	100	0
Gjennomsnitt	100	100	11	70	100	0	99	1
<i>Finland</i>								
Helsinki	95	75	15	94	100	0	30	3
Hämeenlinna	60	100	12	121	100	0	90	0
Konnunsuo	70	100	12	108	100	0	50	0
Mikkeli	3	100	14	79 <sup>2)</sup>	100	0	0	1
Gjennomsnitt	57	94	13	101	100	0	43	1
<i>California</i>								
San Quentin	50	0	19	38	0	10	40	47
Folsom	40	15	17	45	15	15	65	28
CRC	3	3	12	— <sup>2)</sup>	3	3	100	0
CIW	63	100	8	96	100	1	99	5
Gjennomsnitt	39	30	14	60	30	7	76	20

*Merknader:*

- 1) På den åpne avdeling er innlåsing pr døgn begrenset til 9 timer.
- 2) Det gjennomsnittlige gulvareal pr fange er i Mikkeli 48 kvadratfot, og CRC (California Rehabilitation Center) 70 kvadratfot (på CRC omfatter tallet også areal for gruppeaktiviteter).
- 3) Med »enrom« (norsk betegnelse) menes plassering på egen eller annen celle (rom) med sikte på atskillelse fra andre fanger. Betegnelsen svarer til »lockup« overfor fanger som på grunn av atferdsproblemer eller andre grunner (eget ønske, for å beskytte seg mot medinnsatte f eks – såkalt »protective custody«) isoleres fra andre.



Tabell 2 viser at av de 12 nordiske fengslene i vårt utvalg ville alle tilfredsstillende FN's standard på 65 kvadratfot. Ett fengsel i Skandinavia holdt innsatte innelåst i bare 10 timer pr døgn, men fem fengsler kompenserte lengre innlåsingstid med et gulvareal på minst 80 kvadratfot på hver celle.

Blant de seks fengslene som tilfredsstilte standarder for tid på cellen og gulvareal, hadde bare tre fengsler enkeltceller og tilstrekkelig gulvareal for alle sine innsatte (Oslo, Ila, Norrköping).

Men om vi godtar det forbehold som ligger i »vesentlig overensstemmelse«, finner vi at flere fengsler tilfredsstilte to av kriteriene, mens de nesten innfridde det tredje. Ett fengsel overskred 10 timers innlåsingsgrense med en time (Ullersmo), og fire fengsler overskred grensen med bare 30 minutter (Bredtveit, Kumla, Hinseberg og Skogome). Et annet fengsel hadde enkeltceller for alle bortsett fra fem prosent av de innsatte (Helsinki).

Vi finner altså at ni av 12 nordiske fengsler helt eller praktisk talt er i overensstemmelse med kriteriene for enkeltvis innkvartering (fire svenske, fire norske og et finsk fengsel).

Ingen av de fire fengslene i California tilfredsstilte eller lå tilnærmet opp mot de samme kriteriene. Kvinnefengslet (CIW) har ganske romslige celler og låser de innsatte inn for et kortere tidsrom pr døgn enn til og med i de nordiske fengsler. Men dessverre fører fengselskøen til at mer enn en tredjedel av fangene må dele celler. San Quentin og Folsom ligger på den negative ytterlighet, idet de ikke tilfredsstiller noen av de tre kriteriene. Disse fengslene med krav på maksimal sikkerhet har fanger innlåst på meget små celler for meget lang tid pr døgn. At halvparten eller mer av de innsatte ble tvunget til å dele den lille cellen med en annen, gjør en vanskelig situasjon enda verre.

#### *Utstyr (inventar), bekvemmeligheter*

I nordiske fengsler er det noe av en selvfølge at et bord og en stol på en celle ikke er mindre vesentlig enn en seng eller en dør. I vårt utvalg av fengsler i California var slikt imidlertid standard celleinventar bare i kvinnefengslet. En del av problemet er at cellene i gamle fengsler som San Quentin er så små. Det er knåpt nok plass til annet inventar i tillegg til en seng, toalettstol og vaskeservant. En undersøkelse av utstyret i amerikanske fengsler ble foretatt i 1978 ved besøk i 21 fengsler. En gransking av av 89 representative celleblokker avslørte at det var en stol eller krakk på 67 prosent av cellene og at det var et bord på 54 prosent av dem (*Mullen og Smith*, 1980).

I alle de norske fengslene fikk mange eller de fleste innsatte nøkler til sine rom slik at de kunne låse dørene utenfra på dagtid. Slike nøkler får de innsatte vanligvis også på de åpne fengsler i Norge, Sverige og Danmark. Denne praksis bekrefter mistanken blant konservative penologer om at de nordiske fengselsledere har gitt fra seg ledelsen.

### *Bevegelsesfrihet*

Antal timer med innlåsing på cellen er en direkte målestokk på bevegelsesfriheten, jf tabell 2. I den gamle fengselstilværelsen betyr måltidene høydepunkter på dagen fordi mat får en økt betydning og fordi vandringen til og fra spisesalene betyr kjærkomne avbrekk i cellerutinen. Noen fengsler har rett og slett ikke spisesaler. Andre fengsler begrunner måltider i cellene for noen eller alle fanger med sikkerhetshensyn eller administrative problemer. Vårt utvalg av svenske fengsler ga praktisk talt alle sine innsatte adgang til måltider utenfor egne celler, men tallene for California, Norge og Finland var lavere, særlig i de største fengslene.

Selv om fengsler rapporterer at gjennomsnittsfangen er innlåst på sitt rom bare for en tid av 10-12 timer pr døgn, kan det være en betydelig del av dem som er innlåst praktisk talt døgnet rundt, bortsett fra utlåsing for dusj og lufting (mosjon utendørs). Fordi det er nødvendig å isolere dem fra de øvrige innsatte, skjer slik »mosjon« som regel på et lite, avgrenset område. Uavbrutt innlåsing blir besluttet av disiplinære grunner eller kan bli innvilget på den innsattes anmodning fordi han ønsker å beskytte seg mot voldtekt eller annen vold. Det går klart frem av tabell 2 at langvarig innlåsing sjelden er nødvendig eller i bruk i fengsler i Norden, men slik innlåsing foregår i stor utstrekning i fengsler som San Quentin og Folsom i California.

En annen form for restriksjon på bevegelsesfriheten som vår undersøkelse ikke omfatter, er såkalt »lockdown«. Det innebærer at alle eller de fleste fangene må holde seg på sine enkelt- eller fellesrom (bortsett fra måltider og dusj) på grunn av ekstraordinære fengselskriser. Det ekstraordinære er i ferd med å bli ordinært i Folsom-fengslet og San Quentin. I Folsom var det lockdown på i alt 37 dager i 1982, og i løpet av de første 11 md i 1983 var det lockdown i til sammen 110 dager. Enda alvorligere forhold ble rapportert fra San Quentin i september 1983 »... de fleste av 1 024 ordinære (mainline) innsatte har vært gjenstand for lockdown siden juni 1982, da et mytteri brøt ut i luftgården ... Mer enn 2 000 andre innsatte er alltid innlåst på grunn av atferdsproblemer eller andre hensyn ... « »Vi går eventuelt mot 100 prosent lockup«, sa en av fengslets talsmenn (*Murphy*, 1983).

### *Personaloppsett og tilbud*

I Skandinavia og USA er det alminnelig enighet om at »behandlingsmodellen« ikke lenger kan tjene som begrunnelse for straff. Ikke desto mindre er det flere programmer som før ble krevd som betingelse for løslatelse, og som nå blir tilbudt innsatte som ønsker undervisning, yrkesopplæring, religiøse tjenester, kroppsøvinger og personlig rådgivning.

### *Bemanning*

Tabell 3 viser forholdstallet mellom fangebelegg og ansatte. (Bevokningspersonell, administrasjon og ansatte med behandlingsoppgaver (lærere, helsepersonell, sosialarbeidere, psykologer, prester etc)).

Tabellen viser at på bevokningssektoren er forholdstallet innsatte/fengselsbetjenter i Sverige ca 1:1, i Norge er det ca 2:1, i Finland ca 3:1 og i California ca 5:1. Den samme rekkefølge finner vi også når det gjelder administrativ bemanning og – med ett unntak – for ansatte med behandlingsoppgaver.

Den almindelige antakelse om at sikkerhetsoppbudet tjener ansattes interesser mens behandlingsprogrammer kommer innsatte til gode, er for overfladisk. I en sak som ble reist mot fengselsadministrasjonen i District of Columbia og som var litt av en milepæl, ble 400 fanger i Lorton Reformatory tildelt en erstatning på 600 000 dollar fordi fengslet ikke hadde sørget for nok voktere til vern om fangeness fysiske sikkerhet. Vår undersøkelse av nordiske fengsler avslørte ingen drap i løpet av de to forutgående år, men 18 fanger ble drept i to av de amerikanske fengsler som undersøkelsen omfatter (10 drepte i San Quentin og 8 i Folsom). En innsatt ble drept av en annen på Ila (Norge) kort tid etter at vi hadde samlet inn data til denne rapporten. Dette drapet var det første i et norsk fengsel etter annen verdenskrig.

### *Tilbud i fengslene*

Tabell 3 viser også hvor mange innsatte som deltar i undervisning og yrkesopplæring. Det ser ut til at undervisningstilbud var ganske utbredt i svenske og norske fengsler, noe mindre i California og sjelden i finske fengsler. Yrkesopplæring ble tilbudt mindre grupper av innsatte i Norge og California, mens tilsvarende tilbud må betegnes som ubetydelig i dette utvalg av svenske og finske fengsler.

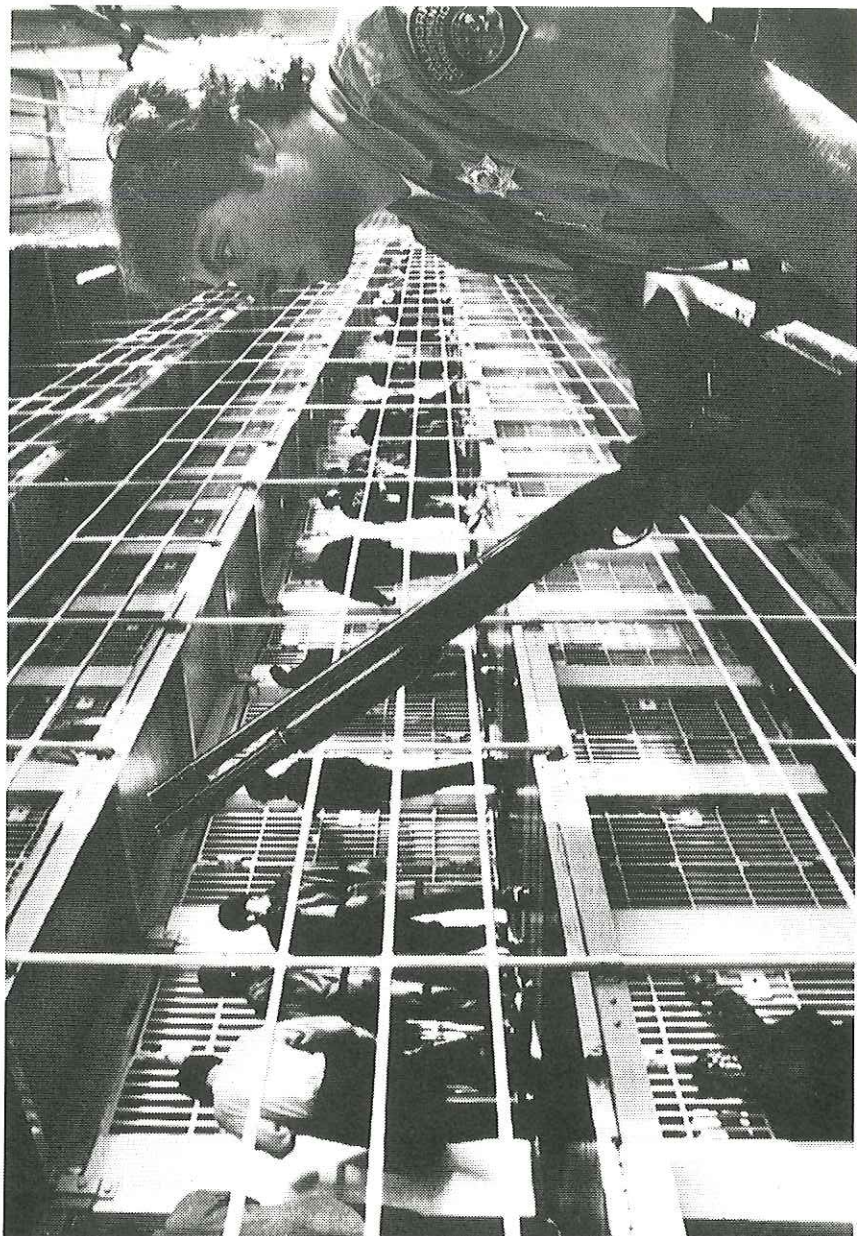
Gjennomføringen av undervisning og yrkesopplæring i fengsler i Skandinavia er ofte vanskelig gjort på grunn av de korte soningstidene – man rekker ikke å fullføre oppleggene før den innsatte blir løslatt. I California er problemet det motsatte. En innsatt er lite motivert for et krevende opplæringsprogram hvis hans straffetid går helt inn i det neste århundre. Etter hvert som San Quentin og Folsom har mottatt et hardere utvalg lovbrytere, har dette ført til mindre motivering for deltakelse i programmene. Opplæringsprogrammet i trykkerifaget er f eks i fare i San Quentin fordi det er mangel på innsatte med tilstrekkelige regneferdigheter for de enkle utregninger som kreves i dette arbeidet. Det er heller ikke nok lærere til å ta seg av nødvendig støtteundervisning på dette området. Den relativt høye deltakelse i undervisningsprogrammet i San Quentin kan virke imponerende. Men den begrensede kapasitet med hensyn til et regulært undervisningsprogram ville bare tillate 186 av 3 400

Tabell 3. Forholdstall innsatte/ansatte, tilbud om undervisning og yrkesopplæring, og arbeidslønn.

Fengsel	Innsatte/ bevoktn. personale	Innsatte/ administr. personale	Innsatte/ behandl. personale	Teoretisk undervisn. (%)	Yrkes- opplæring (%)	Time- betaling (\$)
<i>Norge</i>						
Oslo	2.6	6.4	4.8	18	6	.52
Ullersmo	1.9	8.1	7.6	26	5	.66
Ila	1.5	5.8	2.3	18	6	.91
Bredtveit	1.3	5.0	3.2	60	44	.45
Gjennomsnitt	1.8	6.3	4.5	31	15	.64
<i>Sverige</i>						
Kumla	.9	6.3	3.6	25	0	.69
Hinseberg	1.1	5.1	3.6	49	7	.77
Skogome	1.3	7.4	4.2	2	0	2.66
Norrköping	.5	6.0	7.2	75	0	.77
Gjennomsnitt	1.0	6.2	4.7	38	2	1.22
<i>Finland</i>						
Helsinki	3.3	20.0	6.3	6	0	.24
Hämeenlinna	2.9	11.3	15.1	1	2	— <sup>3)</sup>
Konnunsuo	2.8	11.5	38.8	3	4	.24
Mikkeli	2.2	7.1	15.1	5	0	.24
Gjennomsnitt	2.8	12.5	18.8	4	2	.24
<i>California</i>						
San Quentin	4.5	13.6	34.0	27	6	— <sup>3)</sup>
Folsom	4.5	12.5	25.0	13	12	.20
CRC	5.9	25.0	13.9	10	12	.18
CIW	4.2	16.4	83.3	15	15	.11
Gjennomsnitt	4.8	16.9	39.1	16	11	.16

*Merknader:*

- 1) Prosenttallene for undervisning og yrkesopplæring er basert på antall domfelte i hvert fengsel.
- 2) Timebetalingen er beregnet på grunnlag av dollarkursen pr 17.3.1982 N.kr. 6.02, Sv.kr. 5.82 og F.M. 4.55.
- 3) Oppgave mangler.



Vagt i San Quentin © Neil Leifer/TIME Magazine.

innsatte å bli opptatt som elever. De 27 prosent som er ført opp i tabell 3 omfatter deltakelse i ulike uformelle, periferiske programmer, derunder studier på cellen.

Tabell 3 viser at timebetalingen for arbeid i fengsel er høyere i svenske fengsler enn i norske, og de innsatte der får langt høyere lønn enn den som gis i fengsler i Finland og California. Den ekstraordinært høye lønn i Skogome kommer av den markedstilpassede lønn. De innsatte betales i forhold til sin produktivitet, og lønnen er basert på lønnssetser i industrien utenfor fengslet, med nødvendig nedjustering fordi de innsatte ikke betaler inntektsskatt. Fordi fangene på Skogome betaler for sine måltider, er lønnsforskjellen i forhold til avlønningen i andre fengsler ikke så stor som tabell 3 skulle tyde på.

Fengselsarbeid er fortsatt et ømfintlig tema i Californias fengselssystem. I februar 1983 gjennomførte innsatte i San Quentin en kort streik for å protestere mot innføringen av et arbeidsstimulerende program – et belønningsprogram som gjorde det mulig for innsatte å korte straffen ned til halvparten. På tross av den umiddelbare appell som lå i dette opplegget, oppsto en rekke problemer allerede i åpningsfasen. Fordi det var mangel på arbeidsoppdrag, ble innsatte satt til gjentatt maling av de samme veggene, eller til å flytte skrot og skrap fra ett sted til et annet. Stram overholdelse av arbeidstiden kolliderte med opplegg for familiebesøk og med kantinekjøp. Det var dessuten ingen gevinster for innsatte med dom på livstid. Det var heller ikke arbeidsmuligheter for innsatte som så seg nødt til å leve isolert fra andre for å beskytte seg mot dem. De kunne ikke delta i det arbeidsstimulerende programmet selv om de ønsket å arbeide. (Bishop 1983, Mockler 1983).

#### *Permisjoner og besøk*

Rent bortsett fra den humanitære begrunnelse at innsatte bør opprettholde kontakt med sine nærmeste, bygger permisjonstildelingen på den antakelse at slike kontakt kan ha betydning for rehabilitering etter løslatelse. I de tre nordiske land som vår undersøkelse omfatter, får mange innsatte permisjon til hjemmet før løslatelse. Ifølge oppgaver fra fengselsledelsen i de fengsler som ble spurt, fikk i gjennomsnitt 83 prosent av de innsatte i Norge ett eller flere hjemmebesøk, mens det tilsvarende tall var 78 i Sverige, 56 i Finland og bare to prosent i California.

Fra Sverige opplyser Bishop (1984) at 7 753 personer av 13 798 som i 1982 ble dømt til fengsel, utholdt to md eller mindre, og de fikk derfor ikke permisjon til sitt hjem. De øvrige 6 045 fikk nesten 42 000 hjemmebesøk – gjennomsnittlig syv permisjoner hver.

Besøksordninger i fengsel, med besøksrom som muliggjør kommunikasjon og fysisk nærhet, er en annen form for opprettholdelse av det sosiale nettverk. Det

fremgår av tabell 4 at alle svenske fengsler og tre av de norske fengslene har besøksrom som gir adgang til usjeneret samvær, inklusive seksuell omgang. En kommentar fra Kriminalvårdsstyrelsen som fulgte talloppgavene fra Sverige, gikk bl a ut på at »... seksuell aktivitet er ansett som en privatsak for enhver person, også for fanger... Intet reglement tar spesielt sikte på å hindre seksuell kontakt. Vi antar at praktisk talt alle fanger har en eller annen mulighet for seksuell kontakt.« Heller ikke i Norge forsøker man vanligvis å skille ut tilfeldige venninner eller homoseksuelle venner fra den liberale besøksordning uten tilsyn. I finske fengsler er besøksordningen mer tradisjonell. Alle fire finske fengslene hadde store grupperom for avvikling av besøk. To av disse fengslene hadde også rom for individuelle besøk, men besøkene er underkastet tilsyn.

Gjennomføringen av besøk i de store fengslene i California med fullt sikkerhetsoppsett byr på enorme administrative problemer. Fanger som mottar besøk, må klareres og følges til besøksrommet. De besøkende, må også klareres og visiteres med det formål å unngå innsmugling. Etter besøket må familiemedlemmene holdes tilbake inntil den innsatte er blitt visitert. På grunn av mangel på besøksrom og personell er det på de travleste besøksdagene mange familier som etter å ha kjørt flere hundre kilometer, likevel ikke kommer tidsnok i besøkskøen. For å unngå dette, sover mange besøkende i sin bil på parkeringsplassen natten før besøk blir innvilget.

De fire fengslene i California avslørte størst forskjell med hensyn til besøksbetingelser. Tre av fengslene krever at narkoselgere eller brukere blir atskilt fra de besøkende ved glassvegger, og de må føre samtaler via mikrofon. Selv om antall høretelefoner er stort i San Quentin og Folsom, er kapasiteten ofte sprengt, og samtalene må begrenses til én time. (Ironisk nok er California Rehabilitation Center, det fengslet som i sin tid utelukkende tok sikte på narkomane, ikke utstyrt med glassvegger.) Den vanligste besøksordning i fengsler i California er store grupperom, med ektefeller, barn og andre slektninger som sitter tett i tett rundt småbord. På tross av streng overvåkning, forekommer ofte seksuelle kjæretegn og stundom desperate forsøk på samleie i den støy og det kaos som preger besøksordningen. I San Quentin blir de dødsdømte ført i håndjern gjennom det store besøksrommet og deretter avvikles besøket mens de er plassert i små gitterbur med plexiglass, i fullt påsyn av mengden utenfor.

Fengsler i California har, i likhet med fengsler i Norge og Sverige, opplegg for ektefellebesøk. Men besøksprogrammet for familier er i form og funksjon forskjellig fra opplegget i Norden. De møblerte boligenheter som står til disposisjon ett eller to døgn, byr på en mer naturlig ramme for ektefellebesøk enn de besøksrom som er avsatt for en time eller to i norske og svenske fengsler.

Tabell 4. Besøksbetingelser i fengslene.

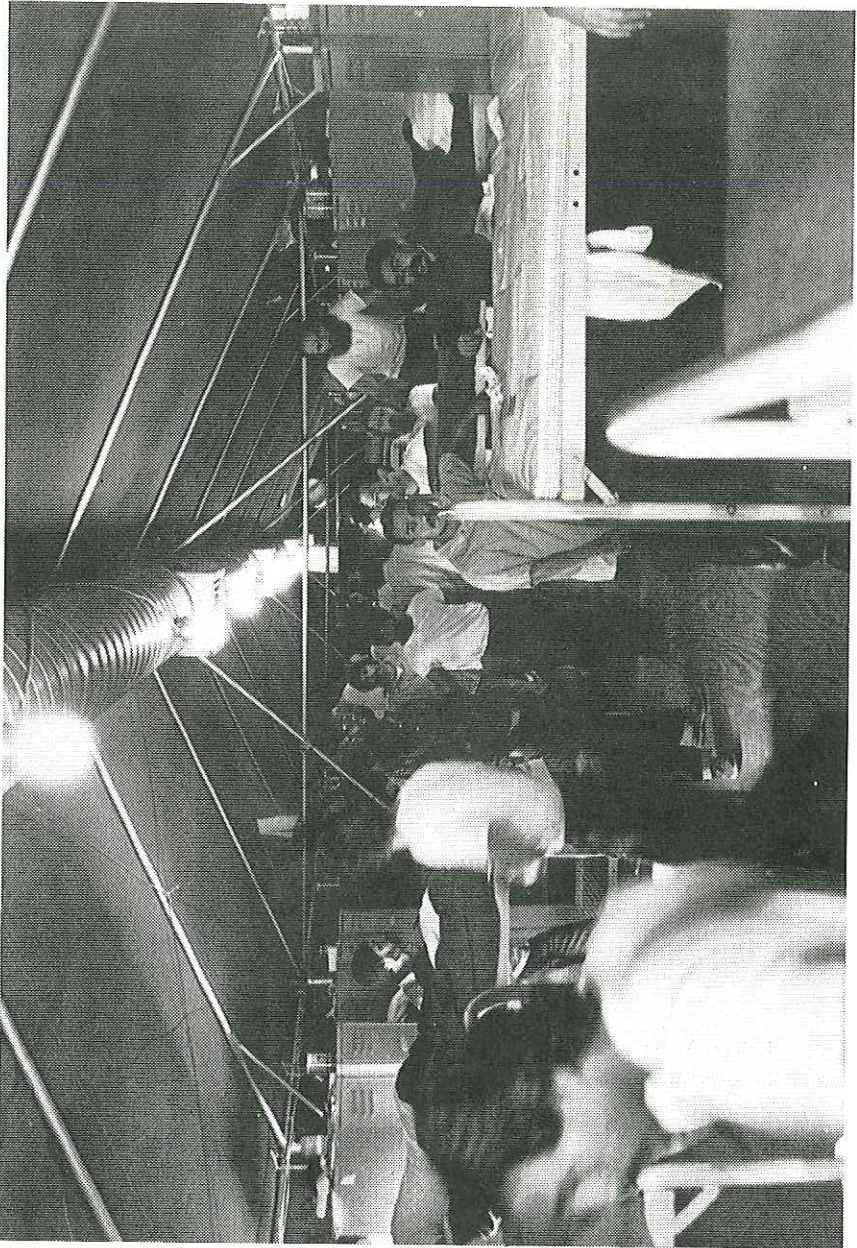
Fengsel	Glassvegg	Store grupperom	Enkeltrum med bevoktning	Enkeltrum uten bevoktning	Besøksavdeling med overnatting
<i>Norge</i>					
Oslo		XXXXX	XXXXX		
Ullersmo			XXXXX	XXXXX	
Ila				XXXXX	
Bredtvcit			XXXXX	XXXXX	
<i>Sverige</i>					
Kumla			XXXXX	XXXXX	
Hinseberg				XXXXX	
Skogome				XXXXX	
Norrköping			XXXXX	XXXXX	
<i>Finland</i>					
Helsinki		XXXXX			
Hämeenlinna		XXXXX			
Konnunsuo		XXXXX	XXXXX		
Mikkeli		XXXXX	XXXXX		
<i>California</i>					
San Quentin	XXXXX	XXXXX	XXXXX		XXXXX
Folsom	XXXXX	XXXXX	XXXXX		XXXXX
CRC		XXXXX			XXXXX
CIW	XXXXX	XXXXX			XXXXX

*Merknader:*

Glassvegg ved besøk var ikke i bruk i norske fengsler da opplysninger til denne undersøkelse ble innhentet. I 1982 ble det gitt hjemmel for bruk av glassvegg, som ble montert i tre fengsler, som ledd i bestrebelsene på å hindre innsugling av narkotika. Glassvegg brukes bare ved noen av besøkene, når risikoen for innsugling antas å være særlig stor.

Men det er vanskelig for innsatte i California å få adgang til denne fordelaktige besøksordningen. *Goetting* (1982) merket seg at besøksopplegget for ektefeller bygger på en filosofi som legger vekt på «... familiefellesskapet, i motsetning til seksuell utløsning. Derfor omfatter familiebesøkene ofte barn, foreldre eller søsken i tillegg til ellér i stedet for den innsattes ektefelle.» Ugifte fanger i fengsler i California kan bruke besøksavdeling med overnattingsmuligheter til besøk av foreldre, søsken eller barn, men ikke av en elskerinne eller samboer.





42-mands telt ved San Quentin

© Steve Fontanini/Los Angeles Times.

Denne restriksjon blev bestridt av en innsatt som før han ble fengslet, hadde levd i syv år med en samboer, men høyesteretten i California opprettholdt statens avslag på søknad om besøk av samboeren (*Hager*, 1982).

Bare en liten del av de innsatte i California mottok familiebesøk i egne avdelinger for dette formål i 1980. California er en av de meget få stater i USA som tilbyr noen som helst form for ektefellebesøk. På tross av de reglements-festede begrensninger og mangelen på boligenheter beregnet på familiebesøk, tyder intervjuer med de innsatte og deres familier på at besøksordningene for familier er høyt verdsatt. (*Hurst*, 1983).

### *Konklusjoner*

Vi har gitt en oversikt over fengselsforhold i Norge, Sverige, Finland og California. Med sikte på en rettfærdig sammenlikning har vi begrenset utvalget av nordiske fengsler til større, lukkede fengsler. Vi har dessuten tatt med minst tre landsfengsler fra hvert land fordi de vanligvis er de sikreste fengslene, med langtidsinnsatte som utholder straff for alvorlige forbrytelser. Vi nevner også at om vårt utvalg skulle representere de »verste« fengselsforhold i Skandinavia, kan det samme sies om utvalget av fengsler i California som omfatter denne statens to »maximum security« fengsler. Vi legger til at selv om statsfengslene i California er ufordelaktig stilt sammenliknet med Skandinavia fordi de må ta hånd om en større andel voldsforbrytere, er det liten tvil om at en undersøkelse av lokalfengslene (local jails) i California ville avsløre at småforbrytere i lokalfengslene må finne seg i enda verre forhold med hensyn til overbelegg, besøksbetingelser, bevegelsesfrihet og aktivitetstilbud.

Av de nordiske land har Sverige gjort størst anstrengelser for å skape et variert fengselssystem. Man har der satset på bygge en rekke mindre lokalfengsler, mange av dem åpne, som et fordelaktig alternativ til store landsfengsler. På denne bakgrunn ville oversikten i denne artikkel ikke yte det svenske fengselssystem full rettfærdighet, dersom våre funn skulle bli tolket derhen at de er representative for hele fengselssystemet. Det samme kunne også sies om Finland, der antallet åpne fengsler er større enn de lukkede – som i Sverige. Av den totale plasskapasitet (inklusive varetektsfengsler) utgjorde åpne plasser 33 prosent i Sverige, 27 prosent i Finland og bare 17 prosent i Norge. Den form for frihetsberøvelse som best kan sammenliknes med åpne fengsler slik vi finner dem i Norden, er frigangshjem (community based pre-release facility) i USA. Men Mullen, Carlson og Smith (1980) skriver at slike enheter »... var knapt synlige som en del av fengselssystemet for voksne«, og i 1978 utgjorde antallet innsatte i disse enhetene bare fire prosent av det samlede fangetall.

Fengselsforholdene var ganske like i vårt utvalg av norske og svenske fengsler. Begge fengselssystemer har liberale permisjonsordninger og begge gir adgang til besøk uten tilsyn. De lukkede fengsler er i begge land ganske små, og da vår undersøkelse ble foretatt, var det ikke overbelegg. Norske og svenske fanger hadde vanligvis eneceller. I det store og hele må de interne fengselsforhold i Norge og Sverige betegnes som ganske like hva angår relativt humane betingelser i de lukkede fengsler.

Forholdene i de lukkede fengsler i Finland synes å falle et sted mellom de norske og svenske på den ene side og de i California på den annen side, selv om de nok ligger nærmest nivåene i nabolandene. Finske fengsler er store målt med nordisk målestokk, men de kan selvsagt ikke tilnærmedesvis sammenliknes med de enorme fengslene i California. En liten del av innsatte i finske fengsler var plassert på sovesaler. Flertallet hadde eneceller, som i gjennomsnitt er blant de største i fengslene i Norden.

På tross av det noe spartanske inntrykk av forholdene i lukkede fengsler i Finland, forutser vi på litt lengre sikt større likhet mellom fengselsforholdene i Finland, Norge og Sverige.

Det er langt fra overraskende at fengslene i California kommer ufordelaktig ut i sammenlikningen med fengslene i de nordiske land. Men vi merket oss tre lyspunkter i fengselssystemet i California: Fengslene i California lå på linje med Norge og lå foran Sverige og Finland med hensyn til andel innsatte som fikk yrkesopplæring. Kvinnefengslet (CIW) hadde korteste innlåsningstid pr døgn av alle fengslene i denne undersøkelsen, og *dersom* dublering av cellene i dette fengslet kunne unngås, ville cellene tåle sammenlikning med de beste i Skandinavia med hensyn til størrelse, møblering og uforstyrret soning. Sist men ikke minst kunne fengsler i California tilby familiebesøk med overnatting, hvilket fengslene i Norden ikke kunne tilby. Men vi legger til at permisjons- og besøkssystemene i norske og svenske fengsler i større grad enn de sparsomme tilbud i California dekker de innsattes følelsesmessige behov.

De to store sikkerhetsfengsler i California illustrerte et hardt, brutalt miljø: overbelegg, små celler, dårlig møblering, utilstrekkelig beskyttelse mot fysiske overgrep fra medfanger, lange innlåsingsperioder, elendig arbeidslønn, seksuell deprivasjon, og overveiende nedverdiggende og kaotiske besøksbetingelser. Det er mer overraskende at de to middels sikre fengsler i de fleste henseender bare var litt bedre enn San Quentin og Folsom. Forholdene er dårlige, men likevel neppe atypiske i forhold til statsfengsler flest i USA.

Hvis det ikke er noen »nyhet« at slike fengselsforhold eksisterer i California og andre steder i USA, er det da mulig at forholdene er så dårlige fordi man ønsker det, eller som følge av forsømmelser? I 1978, da antall fanger (i forhold til folketallet) var blant de høyeste i verden, mente 85 prosent av amerikanerne

at domstolene »ikke er strenge nok mot forbryterne« (Mullen og Smith, 1980). Innstillingen ser ut til å være langt mindre restriktiv i Norden. Da intervjuobjekter i åtte forskjellige land ble spurt om hva som kunne være passende straff for syv ulike, større forbrytelser, ble de strengeste straffene foreslått i Kuwait og USA, mens de mildeste sanksjoner ble foreslått av intervjuobjekter i Sverige, Danmark, Finland og Norge (Scott og Al-Thakeb, 1977). Når det derimot gjelder promillekjøring, er innstillingen strengere i Norden enn i USA (Snortum 1984).

California tar sikte på et byggeprogram på milliardnivå for å redusere overbeleggtet. Selv en slik investering vil ikke løse problemet, dersom fengslingspraksis fra de senere år fortsetter. Men James Austin, medlem av National Council on Crime and Delinquency, mener at man kan finne en rimeligere løsning: »Med et pennestrøk kan du løse problemet med overbelegg i California« (Hurst, 1983). De fleste forslag med hensyn til endring av straffutmålinger går ut på kortere dommer for større forbrytelser, og reduksjon av antall mindre forbrytelser som i dag straffes med fengsel.

Men selv med en liberal straffutmåling må man regne med overfylte fengsler i overskuelig fremtid. Noen advarer mot et byggeprogram som bare fører til flere innsettelse, mens andre mener at en slik advarsel mot utbygging vil ramme fanger som i så fall fortsatt må utholde frihetsberøvelse under usle, nedverdiggende forhold. Valget er ikke lett, fordi både en ekstrem liberalisme og en ultra-konservativ kriminalpolitikk vil ha uheldige følger. Vi tilrår en middelvei. Ettersom noen fengsler ikke lar seg modernisere, tilrår vi at de ørsmå celler i gamle, store fengsler erstattes – en for en – av større enkeltrom i små, regionale fengsler.

Man kunne fristes til å anta at Norge og Sverige på sett og vis er velsignet med fengselssystemer som lar seg mestre fordi disse land er små, med en homogen befolkning, liten arbeidsløshet og lav kriminalitet. Slike forhold spiller sikkert en stor rolle.

Kriminalitetsnivået er høyere i Sverige enn i Norge, og svenske lovgivere er stilt overfor en enda alvorligere utfordring med hensyn til begrensning av fengsel som reaksjonsmiddel, og opprettholdelse av en god fengselsstandard. Svenskene investerer villig i små fengsler, selv om dette byggeprogram ikke er basert på forventninger om behandlingsmessige resultater (lavere residiv). Tvert imot – de regner med at fengsler riktignok er nødvendige, men de er med hensyn til virkninger egentlig destruktive. Positive tilbud i fengsel kan i beste fall bidra til å begrense skadevirkningene.

Svensk kriminalomsorg forsøker på ulike måter å dempe skadevirkningene av frihetsberøvelse: 1) plassering utenfor fengsel i lengre perioder, for å delta i behandling for stoffproblemer, yrkesopplæring, militærtjeneste etc, 2) deltakelse

i arbeids- og studieopplegg i lokalmiljøet, på dagtid (frigang), og 3) utplassering i et familiemiljø – stoffmisbrukere lever og arbeider sammen med familier som er bosatt på landet. Slike programmer er tilpasset den enkeltes personlige forutsetninger og behov, og de er uttrykk for tillit. *Snortum* (1976) gjorde tilsvarende observasjoner i en tidligere vurdering av svenske »mønster-fengsler«: »Det som gjorde størst inntrykk på meg, var de små fengslene. Jeg ble overrasket over at fengselslederne kunne navngi de enkelte fanger, at de kjente dem«.

I denne undersøkelsen har vi ved hjelp av tall, systematisert i tabeller, forsøkt å gi informasjon om materielle fengselsforhold – opplysninger som kunne sammenliknes landene imellom. Slike fysiske betingelser er utvilsomt viktige for fangene. Vi innser at raffinerte, eksperimentelle tiltak faller utenfor vår synsvinkel. Men det vi kanskje kan betegne som den »humane dimensjon« vil vel være den avgjørende faktor som bestemmer kvalitetsnivået i fengslens dagligliv.

### Takk

Dette prosjektet ble støttet gjennom Det norske Marshall fond og artikkelen ble skrevet mens hovedforfatteren var Fulbright-Hays professor ved Sosialhøyskolen, Trondheim. Vi takker *Norman Bishop*, Kriminalvårdsstyrelsen i Sverige, *Miikka Nieminen*, Justitieministeriets fängvårdsavdelning, Finland, og *Robert Dickover*, Department of Corrections, Sacramento, California, for hjelp i forbindelse med innsamling av data. Vi takker spesielt *Jørgen Balder*, Direktoratet for kriminalforsorgen, Danmark, for assistanse i forbindelse med datainnsamling på grunnlag av det første utkast til spørreskjema.

Adresser: Professor John R. Snortum,  
Claremont McKenna College, Claremont,  
California 91711 USA  
og forsker Kåre Bødal,  
Justisdepartementet, Kriminalomsorgsavdelingen,  
postboks 8181 Dep., 0034 Oslo 1.

### LITTERATUR

- Bishop, Charles S.*: Judicial Update. The California Prisoner 12:3, 1983.  
*Bishop, Norman*: Personlig meddelelse, august 1984.  
*Goetting, Ann*: Conjugal Association in Prison: Issues and Perspectives. Crime and Delinquency, 28:52, 1982.  
*Hager, Philip*: Justice Reject Conjugal Visits for Unwed Inmates. Los Angeles Times 19.2.1982.

- Hurst, John:* Overnight Stays Allowed: Wives and Children Also Serve Time with Prisoners. Los Angeles Times 18.1.1983.
- Mockler, Rick:* Where are the prisoners' Jobs? The California Prisoner, 12:2, 1983.
- Mullen, Joan, Kenneth Carlson og Bradford Smith:* American Prisons and Jails, Volume I: Summary of Findings and Policy Implications of a National Survey. Washington, D.C.) National Institute of Justice.
- Mullen, Joan og Bradford Smith:* American Prisons and Jails, Volume III: Conditions and Costs of Confinement. Washington, D.C.) National Institute of Justice.
- Murphy, Thomas:* Grim Scenes in San Quentin Cell Blocks. Progress Bulletin, September 1983.
- Scott, Joseph E. og Fahad Al-Thakeb:* The Public's Perception of Crime: A Comparative Analysis of Scandinavia, Western Europe, the Middle East and the United States, i C. Ronald Huff (red.): Contemporary Corrections: Social Control and Conflict. Beverly Hills, California: Sage.
- Snortum, John R.:* Sweden's »Special« Prisons: Correctional Trends and Cultural Traditions, 3:151, 1976.
- Snortum, John R.:* Controlling the Alcohol-Impaired Driver in Scandinavia and the United States: Simple Deterrence and Beyond. Journal of Criminal Justice, 12:131, 1984.

*Merknad:*

For fullstendig litteraturoversikt, se Conditions of Confinement within Security Prisons in Scandinavia and California. Crime and Delinquency, nr. 10, 1985.