

## EN STUDIE I VERDENS MEST TYVAGTIGE FOLKEFÆRD

AF FLEMMING BALVIG

Det siges at diplomater orienterer sig i den internationale kriminalstatistik, når de skal tage stilling til placering i et bestemt land. Hvis dette er rigtigt, vil Danmark få vanskeligt ved at få befolket sine ambassader, for i de senere år har danskerne i disse statistikker placeret sig som verdens mest tyvagtige folkefærd. Danmark er øjensynligt et land, hvor man skal holde ualmindelig godt fast på hat og briller, og det ikke blot p.g.a. den fremherskende kraftige vestenvind.

Lignende statistikker med tilsvarende konklusioner har ligeledes været præsenteret såvel i artikler, der vejleder erhvervsfolk med hensyn til investeringer, forretningsrejser m.v., som i artikler der vejleder potentielle turister. Måske bliver det således ikke kun diplomater, der bliver vanskeligt at trække til Danmark, men også penge, virksomheder og udenlandske turister.

Der er således gode grunde til at interessere sig for tyverikriminalitetens omfang, karakter og konsekvenser netop i Danmark. Det kan have stor betydning at vide, om danskerne, som de officielle kriminalstatistikker tyder på, faktisk er verdens mest tyvagtige folkefærd. Eller om tallene måske snarere er udtryk for, at Danmark har verdens mest komplette tyveristatistik. Svaret på denne problematik forudsætter undersøgelser, der kan sige noget om de skjulte eller ikke registrerede tyverier.

### *Undersøgelsen*

I perioden fra 1972 til 1983 har der været foretaget hele 11 relevante undersøgelser, hvor repræsentative udsnit af den voksne danske befolkning er blevet spurgt, om de har været udsat for tyveri. Flere analyser er foretaget, hvor de registrerede tyveriers udvikling har været sammenholdt med udviklingen i de skøn over det totale antal tyverier som kan udledes af disse offer-undersøgelser.

I denne artikel ligger fokus ikke så meget på udviklingen som på niveauet. For det midterste år i perioden, 1977, er der foretaget en særlig intensiv analyse af tyveriniveauet i Danmark via to undersøgelser.

Den ene undersøgelse er en offer-undersøgelse, hvor et repræsentativt udsnit af den danske befolkning over 14 år er blevet spurgt om de har været udsat for tyveri, om de i givet fald har anmeldt det, hvad der var blevet stjålet o.s.v. 1.599 personer er blevet interviewet.

Den anden undersøgelse er en dokumentarisk analyse af de anmeldte tyverier i landets næststørste by, Århus, suppleret med erfaringer fra en kortere periode med direkte observation af kriminalpolitiets behandling af og efterforskning i tyverisager samme sted. 1.150 anmeldelsesjournaler er blevet analyseret.

#### *Private tyverier*

Undersøgelser af personlige ofre for tyveri opfanger kun i begrænset, og ukendt, omfang tyverier begået mod kollektive enheder såsom virksomheder, offentlige institutioner m.v. For hellere at sige noget sikkert om en begrænset del af tyverierne end noget usikkert om dem alle, er det hensigtsmæssigt at koncentrere opmærksomheden om private tyverier.

Ved private tyverier forstås tyverier eller forsøg herpå, der overgår personer over 14 år med fast bopæl i en privat hustand i Danmark, og hvor begivenheden indtræffer indenfor Danmarks grænser og er rettet mod privat, d.v.s. ikke erhvervsmæssig eller offentlig, besiddelse.

De private tyverier udgør talmæssigt et dominerende islæt i kriminalitetsbilledet. I 1977 var således over halvdelen af de politiregistrerede straffelovsovertrædelser under ét, og op mod to tredjedele af de politiregistrerede tyverier, private tyverier. Af alle de tyverier i offer-undersøgelsen, befolkningen oplevede sig udsat for, var 85 % private.

Offer-undersøgelsen viser, at der i 1977 forekom små 400.000 private tyverier svarende til 1 tyveri pr. 10 danskere over 14 år.

En tilsvarende undersøgelse foretaget i 1980 i Finland, der ellers på baggrund af tallene i den officielle kriminalstatistik har ry for at have et betydeligt lavere tyveriniveau end Danmark, viste godt 400.000 private tyverier. (Lättilä & Heiskanen, 1984). Folketallet i Finland er lidt mindre end i Danmark.

#### *Tyveriernes genstand*

Tyverierne rammer i første række transportmidler. Hvert andet tyveri var direkte et tyveri af et transportmiddel, og hertil kommer, at hvert tiende tyveri – hvert femte af de resterende – var tyverier fra eller af dele af motorkøretøjer.

Det kan være interessant at gå hundrede år tilbage og sammenligne med, hvad der blev stjålet dengang. For året 1882 er der foretaget en opgørelse over hvilke genstande, der blev stjålet i Århus (Jensen, 1975), se tabel 1.

Tabel 1. En sammenligning mellem registrerede tyverier i Århus, 1882, og registrerede private tyverier i hele landet, 1977.

	1882	1977
	Registrerede tyv. i Århus	Registrerede private tyv. i hele landet
Beklædningsgenstande, fodtøj	40 %	9 %
Penge, checks o.l.	16 %	16 %
Husgeråd, indbo	11 %	5 %
Fødevarer, frugt, blomster	9 %	0 %
Ure, smykker, værdigenstande	8 %	1 %
Værktøj, arbejdsredskaber	2 %	3 %
Brændsel, kul, korn	2 %	0 %
Vin, tobak, spiritus	2 %	0 %
Transportmidler	–	52 %
Radio, TV, foto, video, båndopt.	–	6 %
Andet	10 %	9 %
I alt	100 %	101 %

Sammenligningen i tabel 1 er forbundet med betydelige forhold, men forskellene på visse områder er så markante, at der ikke er tvivl om hovedtendenserne. Penge o.l. spiller tilnærmelsesvis den samme rolle dengang som i vore dage. Lægges hertil de genstande, der ofte stjæles med henblik på at blive solgt og »vekslet« til penge såsom ure, smykker, radioudstyr m.v., er det i størrelsesordenen hvert fjerde tyveri i såvel 1882 som hundrede år senere, der havde et direkte økonomisk sigte.

Den markante forskel er, at beklædningsgenstande, fødevarer o.l. er blevet udskiftet med transportmidler.

Beklædningsgenstande, fødevarer og brændsel er alle genstande, der har tilknytning til elementære fysiske behov. I 1882 udgjorde de over halvdelen af alle tyverier, i 1977 mindre end hver tiende. Dertil kommer, at disse tyverier nok oftere i 1882 har været direkte motiveret af fysiske behov for varme, føde o.s.v. end i 1977, hvor de oftere har været motiveret af måden disse og andre behov opfyldes på. Der er en indlysende forskel i funktionen af et barfodet barns tyveri en vinterdag af et par træsko henstillet på gangen i et værtshus i 1882 og et barns tyveri af en træningsdragt i et populært mærke, med »de rigtige striber«, en varm sommerdag fra et omklædningsrum i 1977.

Beklædningsgenstandes generelt beskedne placering i tyveribilledet i 1977 sammenlignet med 1882 er et eksempel på, at øget mulighed for tyveri ikke altid automatisk ledsages af et øget antal tyverier.

Man kan konkludere, at tyveribilledet i 1882 afspejler en dagligdag præget af nød og optagethed af de mest elementære behov for føde og varme, hvorimod tyveribilledet i vore dage afspejler en dagligdag præget af teknik og bevægelse.

Den enkle hovedforklaring på de nærmest ikke eksisterende tyverier af transportmidler i forrige århundrede er naturligvis, at de næsten ikke fandtes i 1880.

Et interessant spørgsmål er, hvor meget dette forklarer af forskellen mellem tyveriniveauet dengang og i dag. Beregninger tyder på, at det er ganske meget, men selv uden tyverier af og fra transportmidler er tyverihyppigheden klart større i 1977 end hundrede år tidligere.

### Risikoen for tyveri

For ofrene er det ikke så meget de absolutte tal og deres indbyrdes fordeling, der kan have interesse, men derimod den risiko man løber, hvis man er i besiddelse af de relevante genstande. Figur 1 viser risikoen for, at de enkelte former for genstande bliver berørt af tyveri.

Næsten hvert femte transportmiddel blev berørt af tyveri i 1977, hvilket repræsenterer en risiko der er fire gange større end risikoen for at den egentlige beboelse blev udsat for tyveri. Hvad enten det drejer sig om absolutte tal eller risici, så er trafik og færdsel forbundet med langt flere tyverier end boligfunktionen.

Figur 1. Hvor mange genstande bliver berørt af tyveri.

Knallerter	1 ud af 9	} 1 ud af 22
Motorcykler	1 ud af 13	
Biler	1 ud af 23	
Cykler	1 ud af 29	
Garager o.l.	1 ud af 30	
Pers. ejendele	1 ud af 38	
Fritidshuse	1 ud af 40	
Beboelser	1 ud af 91	

Omfanget af og udviklingen i straffelovsovertrædelser i Danmark lader sig ikke forstå uden hensyn til cykeltyveri. Hvert fjerde af de politiregistrerede tyverier har i de senere år været cykeltyveri. Det er således tilsyneladende et hovedelement i den danske tyvagtighed.

Det er imidlertid et spørgsmål, om de mange cykeltyverier i Danmark ikke mere reflekterer landets mange cykler – omkring tre millioner – end nogen specielt fremtrædende tyvagtighed på dette område. Figur 1 viser, at cykler er det transportmiddel, der har den mindste risiko af alle for at blive udsat for tyveri.

De 3.4 % som risikoen var for at få sin cykel berørt af tyveri i Danmark i 1977, ser desuden ud til at være mindre end i andre lande. For året 1974 var risikoen i Sverige mellem 4 og 5 pct. (Persson, 1977) og i Holland for året 1977 mellem 6 og 7 pct. (Dijk & Steinmetz, 1980).

Når man tager i betragtning, at der inden for en husstand ofte vil være tre eller flere cykler, kan det beregnes, at en husstand med det eksisterende cykeltyveriniveau ofte løber en betydelig risiko for at blive udsat for cykeltyveri i løbet af et år. I Danmark omkring 10 %, i Sverige omkring 15 % og i Holland omkring 20 %.

Bilister var mere udsat for tyveri end cyklister, men de 4.4 % som risikoen var for at få sin bil berørt af tyveri (Sverige 1974: 4.6 %; Holland 1977: 2.9 %) var først og fremmest en risiko for at få noget fra bilen og ikke hele bilen stjålet. Risikoen for egentligt biltyveri (inklusive forsøg) var 1.6 %. Det synes internationalt at være relativt højt (USA: ca. 1 %; Sverige 1974: 1.4 %; Holland 1977: 0.6 %), men bemærkelsesværdigt mange af de danske biltyverier er alene forsøg. Ved forsøg er afgrænsningen til hærværk vanskelig. Det er også tænkeligt, at forsøg på biltyveri ikke i samme grad gør indtryk på amerikanere eksempelvis som på danskere og derfor hurtigere glemmes og følgelig ikke vidererapporteres til en interviewer i en offer-undersøgelse.

Risikoen for tyveri fra biler ligger på linie med Holland, men noget lavere end i Sverige og USA.

Knallerter er den genstand af alle, der er forbundet med den største tyveririsiko, 11.5 %. (Mellem biler og knallerter ligger motorcykler og scootere med en risiko på 7.7 %). Det er i udpræget grad knallerterdele, der stjæles. Risikoen for tyveri af hele knallerter var 3.6 %, svarende til risikoen for cykeltyveri, og tilsyneladende ikke meget forskellig fra en række andre lande (Holland 1977: 4.2 %).

Blandt de rene tyveriforbrydelser, d.v.s. tyverier uden noget element af direkte vold eller tvangsudøvelse overfor personer, er indbrud i beboelser i de fleste menneskers bevidsthed placeret i den alvorligste ende. Boligen opleves som noget langt mere privat end transportmidler og indbrudstyveri følgelig som en betydeligere krænkelse af de private enemærker.

Risikoen for at den egentlige beboelse blev berørt af tyveri var i 1977 1.1 %, heraf indbrud 0.7 %. Dette var lavere end for nogen anden genstand. Det er på linie med Sverige og kun det halve af risikoen i Holland. Det er meget mindre end i lande som Vesttyskland, Schweiz, England, Canada og USA. I forhold til sidstnævnte lande bliver kontrasten særlig stor, når vi sammenligner storbyerne. Hvor risikoen for indbrudstyveri i den private beboelse i København (og Stockholm) lå på omkring 2 % måtte man i Toronto omkring tilsvarende tidspunkt leve med en risiko på 3 % (Waller & Okihivo, 1978). i Zürich – der

ellers er kendt som et lavkriminalitetsområde – 8 %, Stuttgart 10 % (Clinard, 1978), London 10 % (Sparks, Genn & Dodd, 1977) og i de amerikanske storbyer 9-14 % (U.S. Department of Justice, 1979).

Risikoen for indbrud i København var kun omkring det halve af den tilsvarende risiko i landdistrikter i USA og som helhed må man konkludere, at Danmark internationalt ligger lavt med hensyn til risikoen for den alvorligste form for tyveri uden voldeligt islæt fra private mennesker.

Den alvorligste form for tyveri i befolkningens øjne er utvivlsomt kombinationen af tyveri og vold, røveri. Af private røverier er det typiske og mest diskuterede det såkaldte taskerøveri. Af de tyverier af personlige ejendele, som 2.6 % blev udsat for i 1977 (jvr. figur 1), var der ikke et eneste taskerøveri. Tyverier af personlige ejendele omfatter principielt de genstande såsom tasker, beklædning, værdigenstande m.v., der er blevet frastjålet personerne udenfor boligen/fritidshuset/egne transportmidler, altså forhold som lommetyverier, tasketyverier, garderobetyverier, tyverier på restauranter m.v. Generelt synes risikoen for sådanne personlige tyverier at ligge lavt i Danmark sammenlignet med en række andre vestlige lande. F.eks. var alene risikoen for lommetyveri i Holland i 1977 større end den samlede risiko for at blive bestjålet personlige ejendele i Danmark.

At ingen af de adspurgte i offer-undersøgelsen i 1977 havde været udsat for taskerøveri er p.g.a. den usikkerhed der er forbundet med stikprøver ikke identisk med, at disse tyverier ikke fandt sted i året 1977, men at risikoen var meget lille. Man kan gå ud fra, at næsten alle taskerøverier anmeldes til politiet. Fra 1979 har man udskilt taskerøverier som en særlig kategori i kriminalstatistikken over politiregistrerede straffelovsovertrædelser. En beregning på disse tal viser, at risikoen for at blive udsat for taskerøveri i 1979 var 0.03 % svarende til 1 ud af 3.400 danskere. For kvindelige pensionister ser risikoen ud til i denne periode at ligge omkring 0.3 %.

Indenfor de enkelte grupper af objekter har genstandene ikke samme risiko. Som den mest generelle konstatering fra undersøgelsen kan det fremhæves, at der er solid støtte fra den antagelse, at det i særdeleshed er de mere ubevogtede og lettilgængelige genstande, der stjæles eller udsættes for tyveri: bilen uden ratlås fremfor bilen med ratlås; den uaflåede cykel fremfor den aflåede; beboelsen hvor der ofte ikke er nogen hjemme i forhold til beboelsen hvor dette er tilfældet; fritliggende fritidshuse oftere end ubeboede rum i tilknytning til beboelse, og sidstnævnte igen oftere end beboede rum; tasken man har stillet fra sig frem for tasken man har ved sig o.s.v.

Det betyder ikke nødvendigvis, at mere udbredt sikring i væsentlig grad kan reducere tyverierne. For at vurdere denne problematik må man vide mere om de enkelte tyveriformers baggrund og funktion for lovovertrædere. Man kan dog

nok som den ene yderpol nævne cykeltyverier som et eksempel på et område, hvor større påpasselighed i bred forstand kan reducere omfanget af tyverier uden betydende overflytning til andre områder – selv om hollandske erfaringer ikke umiddelbart støtter dette – og indbrudstyveri i beboelser som en anden yderpol, hvor sikring og overvågning nok kan forebygge disse tyverier, men hvor risikoen samtidig er betydelig for overflytning til andre områder/former.

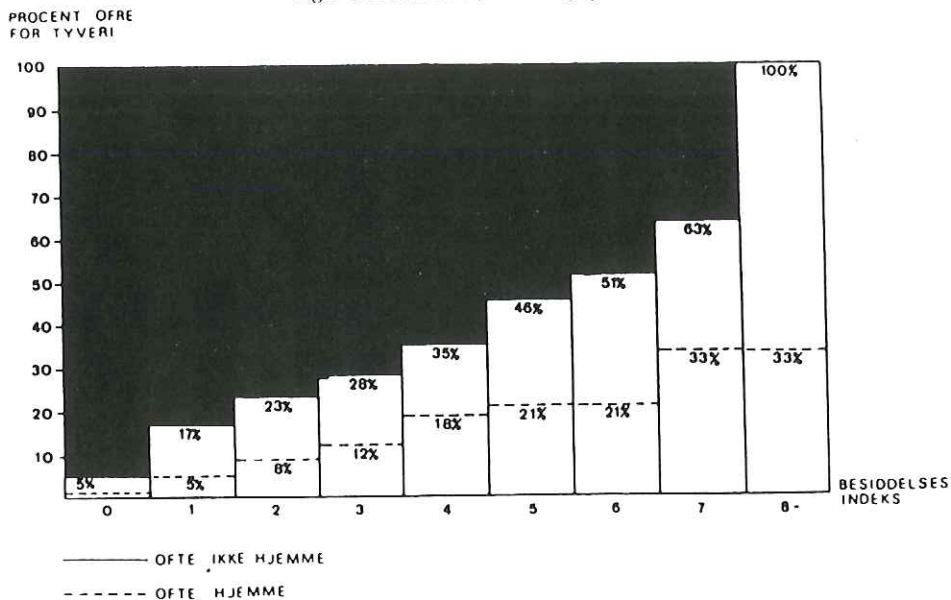
### *Tyveriernes ofre*

Tyverier går i første række ud over ting og genstande. Ikke bare pr. definition, men også efter hvad vi ved, set med tyvens øjne. Man er på mere eller mindre planlagt jagt efter ting, ikke personer.

Det er derfor ikke i samme grad som ved vold og seksualforbrydelser meningsfyldt at spørge, om yngre er mere udsat end ældre, kvinder mere end mænd, arbejdere mere end funktionærer o.s.v., fordi dette er personlige egenskaber og ikke egenskaber ved tingene. Meningsfyldt bliver det først, når man tager i betragtning, at forskellige grupper af mennesker i forskellig grad er i *besiddelse* af de genstande, der kan udsættes for tyveri og *omgås* disse besiddelser på forskellig måde. Det er besiddelsen og den livsstil, der omgiver besiddelsen, der kobler personer og udsathed for tyveri sammen.

At det forholder sig på denne måde kan vi især se, når tyveririsikoen sættes direkte i relation til, hvilke relevante besiddelser mennesker har, og hvordan de anvender og omgås disse. I offer-undersøgelsen har vi konstrueret et simpelt *besiddelses-indeks*, hvorpå man kan score mellem 0 og 10 point. 0 point gives til dem, der ikke har cykel, knallert, bil, motorcykel, båd, butik, forretning eller virksomhed, ubeboet rum ved bolig (garage, pulterrum, kælderrum el. lign.) eller sommerhus/fritidshus. For hver af disse besiddelser, man har, gives 1 point – dog 2 point, hvis man har 2 cykler eller flere, og ligeledes 2 point, hvis man har 2 eller flere biler. Som simpel *indikator på livsstil* er benyttet, hvor vanskeligt det i forbindelse med undersøgelsens gennemførelse har været at træffe folk hjemme. Når der er grund til at tro, at dette er en side af menneskers livsstil, der har betydning for risikoen for tyveri, så er det fordi den kan antages at reflektere en varierende grad af eksponering for muligheden for at blive bestjålet. Når man ikke er hjemme, betyder det, at boligen, ubeboede rum ved beboelsen m.v. står mere ubevogtet hen, og ofte vil man medbringe transportmiddel, som placeres på parkeringspladser, på gader o.s.v. Endvidere er det især i byerne, ikke mindst i de største byer og deres forstæder, hvor folk især er vanskelige at træffe hjemme, og her må man af mange grunde formode, at besiddelser generelt er mere ubevogtede end i mindre byer og egentlige landdistrikter.

Figur 2. Besiddelser, livsstil og tyveririsiko.



Figur 2 viser, hvordan sammenhængene er. Jo flere besiddelser, man har, jo større tyveririsiko, og jo mere udadvendt – i forhold til boligen – livsstil, man fører, jo større tyveririsiko. *Samtlige* de mennesker, der scorer 8 eller flere point på besiddelsesindekset, og som sjældent er hjemme, var udsat for tyveri i 1977. Derimod blev *under 2 %* af de mennesker, der ingen af de nævnte besiddelser havde, og som ofte var hjemme, udsat for tyveri. Det svarer til tyveririsikoen i det stationære og besiddelsesløse samfund, som var karakteristisk for Danmark for 250 år siden (Balvig, 1984x).

Der er en klar tendens til, at tyveririsikoen stiger stærkest med omfanget af besiddelser blandt de udadvendte, medens man et godt stykke på vej kan være gaderet ved en mere »indadvendt« livsstil. Dog må man konstatere, at der blandt de meget besiddende med en »indadvendt« livsstil alligevel er omkring en tredjedel, der har været udsat for tyveri.

Hvis man nu ser nærmere på tyveri-offerhyppigheden for de enkelte grupper af mennesker opdelt efter køn, alder, bopæl, erhverv o.s.v., og holder dels besiddelser og dels livsstil, målt på ovennævnte måder, konstant, så forsvinder de fleste forskelle indenfor disse grupper. Den sociale position synes kun at have konsekvenser for tyveririsikoen i den udstrækning den er af betydning for, hvilke besiddelser man har, og hvordan man omgås dem.



Der er dog undtagelser. Selv om vi holder besiddelser og livsstil konstant, så udviser helt unge (under 20 år) en særlig høj risiko og de ældste (over 66 år) en særlig lav risiko. For det andet løber beboere i hovedstadsområdet en særlig høj risiko og beboere i landdistrikterne en særlig lav risiko.

Der er flere mulige forklaringer på disse forhold. Det kan bl.a. skyldes, at vore mål for besiddelser og ikke mindst livsstil er temmelig grove. Det er muligt de eksempelvis ikke i tilstrækkelig grad indfanger unges større skødesløshed, ældres større påpasselighed og den mindre personlige overvågning i byerne.

En del af forklaringen er, at en mere fuldkommen model for tyveririsiko ikke kan nøjes med at analysere *udbuddet*. *Efterspørgslen* må også med ind i billedet. Der er grund til at tro, at kriminalitetspotentiallet er specielt stort blandt unge i hovedstadsområdet sammenlignet med andre aldersgrupper og/eller områder. Der er endvidere grund til at tro, at unges overtrædelser ofte vil gå ud over andre unge, og at de vil begå de fleste af deres lovovertrædelser tæt ved, hvor de bor. Alt i alt skulle dette betyde en særlig overrisiko for unge i hovedstadsområdet for at blive udsat for tyveri og en særlig underrisiko for ældre i landdistrikterne.

### *Tyveriernes mørketal*

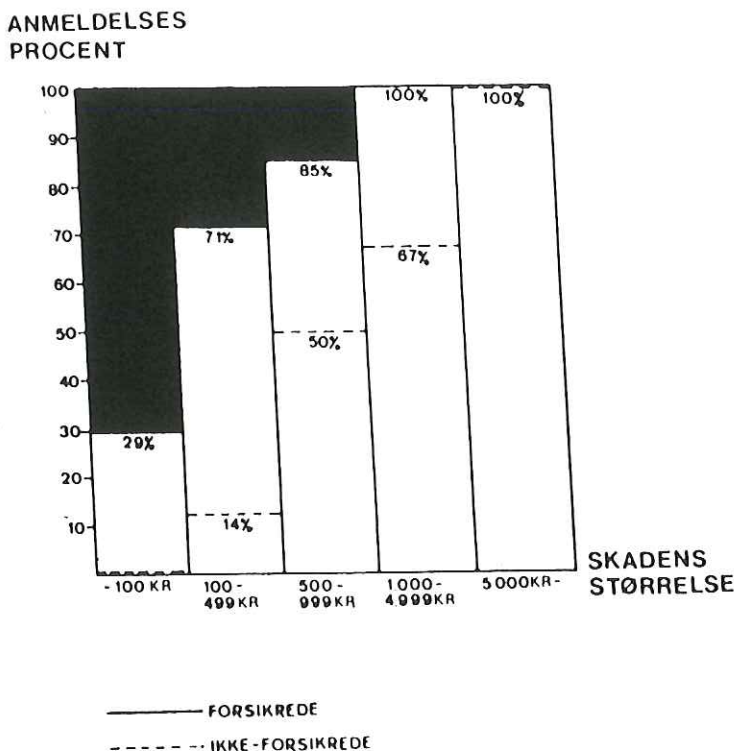
De fleste af de tyverier som private mennesker blev udsat for i Danmark i 1977 er ikke blevet forsøgt anmeldt til og er heller ikke på anden måde kommet til politiets kundskab. Forstået som den ikke-anmeldte procentdel af de faktiske tyverier udgjorde mørketallet 51 %.

Selv om dette mørketal absolut set er betydeligt, er det ikke større end i andre vestlige samfund, snarere tværtimod. Sammenligninger er komplicerede, men det ser ud til at anmeldelsesmørketallet i Holland er på niveau med det danske, at det i Sverige er noget større, i Finland en hel del større (ca. 67 %) og i USA betydeligt større (over 70 %).

Ofrenes beslutning om anmeldelse eller ikke-anmeldelse af et tyveri, som de har været udsat for, viser sig at være en økonomisk rationel beslutning. Der er således ingen baggrundsfaktorer, såsom køn, alder, bopæl, erhverv el. lign., der har nogen selvstændig effekt på anmeldelsestilbøjeligheden. Heller ikke forhold som angst for kriminalitet, holdning til retssystemet eller generel politisk holdning har nogen særlig betydning. De helt afgørende og udslagsgivende faktorer er det stjålens værdi og om det stjalne er forsikret eller ej, se figur 3. En statistisk regressionsanalyse viser, at disse to faktorer alene forklarer hele 84 pct. af variationerne i anmeldelsestilbøjeligheden.

Totalt set er anmeldelsestilbøjeligheden meget høj selv ved relativt beskedne økonomiske tab, og det er herved Danmark skiller sig fra mange andre lande. Når den totale anmeldelsestilbøjelighed er så høj selv ved små tab i Danmark er

Figur 3. Anmeldelsesprocent og skadernes størrelse ved tyveri.



dele af forklaringen en usædvanlig stor udbredelse af tyveriforsikringer, fravær af selvrisiko for de fleste forsikringstagere for de fleste tyveriskader (på daværende tidspunkt), nødvendigheden af politianmeldelse som forudsætning for forsikringserstatning samt almindelig accept af telefonanmeldelser og en temmelig uproblematisk anmeldelsesprocedure i det hele taget.

En effekt af den høje anmeldelsestilbøjelighed ved små tyveriskader er, at den totale anmeldelsestilbøjelighed og derved kriminalstatistikens tal for politiregistrerede tyverier bliver meget følsom overfor såvel infaltionstendenser som ændrede forsikringsbetingelser. Flere af de udviklingstendenser, de politiregistrerede tyverier har udvist i perioden 1974-83, har således deres baggrund i disse forhold (Balvig, 1977; 1984). I lys heraf kunne man fristes til at påstå, at de private tyveriers mørketal snarere er for lille end for stort. Problemet er eksempelvis ikke, om de mere økonomisk alvorlige tyverier er blevet anmeldt,

for det er de, men at det bliver umuligt at se hvordan disse udvikler sig i den officielle kriminalstatistik på grund af ændringer i de mere bagatelmæssige tyveriers mørketal.

Mørketallet tillægges ofte også en anden definition end ud fra anmeldelsestilbøjeligheden. Ved tyveriernes mørketal kan man således også forstå den andel af tyverierne, som politiet ikke registrerer, d.v.s. skriver anmeldelsesjournal med tilhørende statistikkopi på. Mørketallet var i denne betydning for de private tyverier i Danmark i 1977 på 58 %. Forskellen til anmeldelsesmørketallet fremkommer ved at 7 % (58 % - 51 %) af de private tyverier er blevet anmeldt til politiet, men »ikke sat på papir«. Det er altså 14 % af anmeldelserne, der har fået denne skæbne (se også Stangeland, 1974).

De 14 % af de indgivne anmeldelser, der ikke blev registreret af politiet, er helt domineret af relativt bagatelmæssige tyverier. Det drejer sig først og fremmest om henvendelser vedrørende tyveri af ældre cykler, hvor ejeren ikke har været i stand til at opgive eller fremskaffe stelnummeret, samt om mindre dele stjålet fra cykler, og simple »tyverier« hvor ejeren ikke er sikker på om det forsvundne er tabt eller stjålet.

Der findes ikke mange undersøgelser, hvor det er undersøgt i hvilket omfang indgivne tyverianmeldelser ikke »sættes på papir«, men de der findes tyder på at politiet i Danmark i meget større udstrækning end mange andre lande registrerer og dermed statistikfører tyverianmeldelser.

En undersøgelse af tre områder af London tyder på, at næsten 2 ud af 3 - 64 % - af de indgivne tyverianmeldelser ikke registreres (Sparks, Genn & Dodd, 1977).

Sammenholdes de store offer-undersøgelser i USA med den officielle kriminalstatistik, tyder beregninger på, at mere end hver anden tyverianmeldelse ikke registreres (Schneider, 1981). Beregninger ud fra en undersøgelse foretaget i Finland i 1980 tyder på, at omkring 50 % af de private tyverier, der hævdes anmeldt, ikke er blevet registreret og statistikført (Lättilä & Heiskanen, 1984).

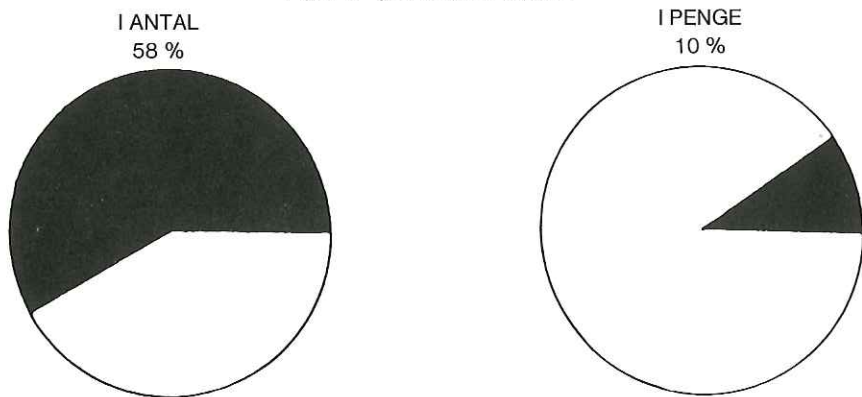
Også Holland har en meget betydelig frasortering i registreringsleddet, idet mere end hver tredje - 35 % - ikke registreres (Dijk & Steinmetz, 1980). I Holland har man det system, som findes mange steder, men ikke i Danmark, at anmeldelsesrapporter skal underskrives af anmelderen. Det betyder, at offeret selv vil være helt klar over, om en anmeldelse er »sat på papir«, og at det derfor alene via offerundersøgelser er muligt at studere den udskilning der sker i registreringsleddet. Hovedresultatet fra sådanne analyser i Holland er, at det hovedsagelig er de samme faktorer som fungerer i anmeldelsesleddet, d.v.s. skadens størrelse og hvorvidt det stjålne er forsikret, der er afgørende, medens baggrundsfaktorer ingen rolle spiller.

Slutresultatet bliver da, at Danmark og muligvis enkelte af de andre nordiske lande fremtræder med et usædvanligt lille registreringsmørketal for tyveri. Dette mørketal på 58 % er således i Holland 68 %, i Finland ca. 80 %, i USA 85 % og i visse dele af England 88 %.

Hvad dette betyder for sammenligninger mellem politiregistrerede tyverier i Danmark og andre lande er åbenbar. Man kunne udtrykke det på den måde, at de officielle hollandske tyverital skal øges med en tredjedel for at være sammenlignelige med de danske, de finske mere end fordobles, og de amerikanske og engelske tredobles. For en sammenligning med USA betyder det f.eks., at hvor den officielt registrerede tyverihyppighed i Danmark i 1977 ligger 7 % over den amerikanske, så ligger de amerikanske 28 % over den danske efter korrektion for forskelle i anmeldelsestilbøjelighed og registreringspraksis.

Mørketal kan opgøres på andre måder end i handlinger. Eftersom skadens størrelse er en afgørende faktor for såvel den selektion der sker i anmeldelsesleddet som i registreringsleddet, må man vente, at det økonomiske mørketal er mindre end mørketallet beregnet ud fra handlinger. Det er da også tilfældet, jvr. figur 4.

Figur 4. Tyveriernes mørketal.



Hvor registreringsmørketallet opgjort efter handlinger er 58 %, er det tilsvarende mørketal opgjort efter kroner kun 10 %. Ni ud af ti stjålne kroner er kommet til politiets kundskab og er blevet registreret.

*Opklarede tyverier*

Omkring 80 % af de private tyverianmeldelser, overfor hvilke politiet optager rapport, sker der ikke andet med end en rent rutinemæssig og papirmæssig behandling, hvor anmeldelsesrapporten ender i et mere eller mindre formaliseret arkiv for sager »stillet i bero«. Det afgørende for om en sag »stilles i bero« eller videregives til en kriminalbetjent som sagsbehandler synes i mindre grad at være tyveriets karakter og skadens størrelse end en prognose for, om det overhovedet vil være muligt og overkommeligt at opklare sagen: D.v.s. om der foreligger en anvendelig og begrundet mistanke om, hvem gerningsmanden er, eller i hvert fald »lovene« informationer. Heraf følger, at de fleste opklaringer får en »automatisk« eller »halvautomatisk« karakter: Enten opklares tyveriet *i og med selve anmeldelsen*, som f.eks. ved pågribelse på fersk gerning eller privat anholdelse; med udgangspunkt i en anden anmeldelse eller lovovertredelse, som ved opklaring af biltyveri i forbindelse med trafikuheld, eller ud fra signalement el. lign. Eller også opklares det ikke.

Man kunne formode, at denne opklaringsproces må indebære en social selektion, idet opklaringsrisikoen må være størst for de uheldige og mindre smarte lovovertredere. At det forholder sig sådan, er da også bestyrket i en anden dansk undersøgelse, hvor lovovertredere og deres lovovertredelser har været i fokus, men samtidig er det påvist, at opklaringsrisikoen afhænger af aktivitetsniveauet (Balvig, 1984y). Hvis man laver mange tyverier, så er man også uheldig, bliver set el. lign. på et eller andet tidspunkt, uanset hvor »smart« man end er.

Hver tiende af de private tyverier politiet registrerede i 1977 er blevet opklaret. En følge af det lille registreringsmørketal i Danmark er, at det ikke giver nogen mening uden videre at sammenligne denne opklaringsprocent med andre lande. De forhold der ikke registreres i andre lande, men som bliver det i Danmark, er jo forhold som stort set ikke ville blive opklaret, hvis de var blevet registreret. Man kan f.eks. beregne, at en opklaringsprocent i Finland for private tyverier skal ligge på 25 % for blot at nå på niveau med det »effektivitetsniveau« en opklaringsprocent i Danmark på de nævnte 10 % er udtryk for. Med samme begrundelse er det også problematisk at sammenligne opklaringsprocenter over tid i Danmark.

Opklaringsprocenter diskuteres ofte i lys af deres mulige afskrækkelseseffekt. Man bør i den forbindelse være opmærksom på, at det relevante grundlag for en sådan diskussion ikke er opklaringsprocenter defineret som procent opklarede af registrerede forhold. Det der eventuelt må interessere en potentiel gerningsmand er risikoen for, at en af ham begået handling vil resultere i en kriminel sigtelse. Denne risiko var i 1977 for de private tyverier ikke 10 %, men de endnu mere beskedne 4 %.

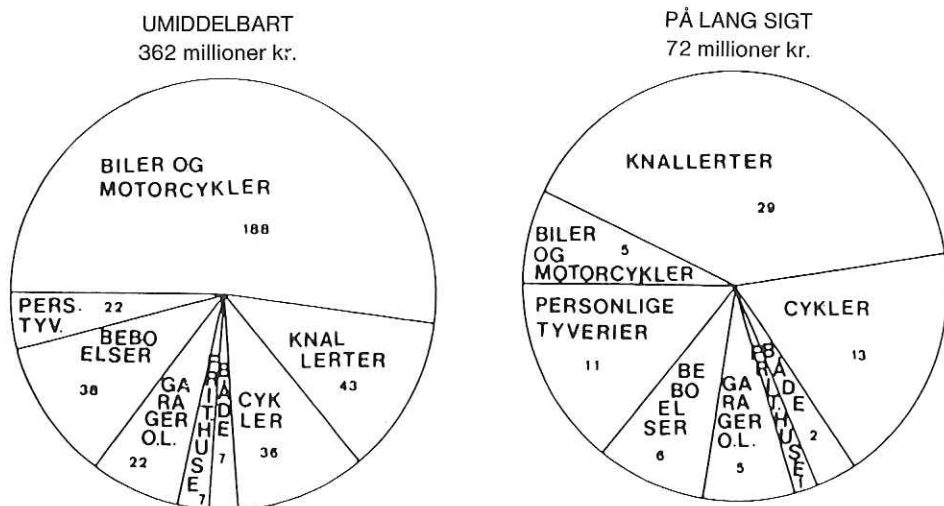
Det har ikke været muligt som ved registreringsmørketallet at se på den økonomiske værdi/skade ved opklarede forhold i forhold til uopklarede. Den beskedne andel opklarede forhold på 4 % eller 10 % kan imidlertid sættes i perspektiv af et personmørketal, som skulle sige hvor mange af dem der tegner sig for de fleste af tyverierne der ikke før eller siden får en kriminel sigtelse for et eller flere forhold. Foreliggende undersøgelser peger i retning af, at dette personmørketal ikke er særlig stort. De personer der sigtes og eventuelt senere straffes for de opklarede tyverier har også begået en meget stor del af de uopklarede tyverier. Det danske retssystem ville næppe se forfærdelig meget anderledes ud, selvom opklaringsprocenten på de nuværende 4 eller 10 pct. blev hævet væsentligt. Det ville stadig i betydelig udstrækning være de samme personer politiet, anklagemyndigheden og domstolene ville stå overfor. Også de udmålte straffe ville i mange tilfælde ikke være anderledes.

*Tyveriernes økonomiske konsekvenser*

Det umiddelbare tab ved de private tyverier er for 1977 beregnet til 362 mill. kr. Det svarer til et gennemsnit på knapt 1.000 kr. pr. tyveri eller små 100 kr. pr. indbygger over 14 år. Ved det umiddelbare tab forstås det stjålnes værdi i tyveriøjeblikket som opgjort af og vurderet af ofret.

Selv om gennemsnittet for alle private tyverier under ét lå på knapt 1.000 kr., var det dog de fleste der mistede mindre. Tre ud af fire ofre mistede under 1.000 kr., hvert andet offer under 400 kr.

Figur 5. Hvad koster tyverierne.



Det er først og fremmest biler, der vejer tungt i det samlede umiddelbare tab, jvr. figur 5. 188 af de 362 mill. kr. repræsenterer stjålne biler og motorcykler, herunder tyveri af/fra motorkøretøjer. Det er mere end halvdelen af det samlede tab. Også cykler og knallerter vejer godt til, ikke så meget fordi hver enkelt tyveri indebærer specielt store tab, men fordi der er så mange af dem.

Under ét får transportmidler således økonomisk en endnu mere fremskudt placering i tyveribilledet end i opgørelser efter tyveriernes art. Tre ud af fire kroner, umiddelbart tabt ved private tyverier, skyldes tyveri af/fra transportmidler.

Det er vanskeligt at sammenligne det økonomiske tab ved tyverier i Danmark med andre lande. Det er sædvane ved opgørelser af denne art at se bort fra biltyverier, først og fremmest ud fra den betragtning at de fleste biler findes igen. Gør vi det, viser beregninger ud fra rimeligt ensartede præmisser, at det umiddelbare økonomiske tab ved private tyverier omkring 1977 pr. indbygger var mindst dobbelt så stort i Sverige (Persson, 1977 – Häll, 1981) og tre gange større i Holland (Dijk & Steinmetz, 1980). Det umiddelbare tab ved private tyverier i Finland, eksklusiv biltyverier, synes at ligge på niveau med Danmark, måske lidt over (Lättilä & Heiskanen, 1984).

På længere sigt er det økonomiske tab mere beskedent. Vi har beregnet det til 72 mill. kr. Offeret får altså fire ud af fem kroner tilbage igen, enten gennem tilbagekomst af det stjålne eller gennem erstatning, eventuelt en kombination af begge dele.

Det langsigtede tab er domineret af tab i forbindelse med stjålne knallerter og cykler. Også tab ved personlige tyverier vejer til. I modsætning til indbrudstyveri og biltyveri, går cykeltyveri, knallerttyveri og personlige tyverier især ud over de yngste og de mindst bemidlede. Konsekvensen er, at hvor der er en tendens til at selve tyveririsikoen vender den tunge ende opad i det socio-økonomiske hierarki, og hvor det umiddelbare tab er proportionalt med indkomsten og således hverken vender den tunge ende opad eller nedad, så vender det langsigtede eller definitive tab på tyverierne den tunge ende nedad. De laveste indkomstgrupper bærer på længere sigt et større økonomisk tab ved tyveri end andre grupper, både absolut og i forhold til indkomsten.

I et videregående regnestykke omkring tab ved tyveri må man selvfølgelig tage højde for andre forhold. Privatøkonomisk må i hvert fald udgifter til tyveriforsikring med ind i billedet. Ser vi bort fra tyverier af og fra motorkøretøjer (herunder knallerter), hvor forsikringsforholdene er specielle, var det umiddelbare tab 131 mill. kr. Som forsikringspræmier mod dette tab må den danske befolkning skønnes at have betalt 270 mill. kr., hvoraf 90 mill. kr. er udbetalt igen som erstatning. »Nettotabet« i forhold til forsikringselskaberne er således i størrelsesordenen 180 mill. kr. – eller mere end det umiddelbare tab ved selve tyverierne beløber sig til!

Når man tager i betragtning at tyveriofrenes umiddelbare tab på 131 mill. kr. ikke er tilnærmelsesvis dette beløb værd for tyvene, synes der ikke at kunne være tvivl om, at private tyverier, eksklusiv tyveri af/fra motorkøretøjer, var mere indbringende for de danske forsikringsselskaber end for de danske tyve i 1977.

Generelt kan tyveriernes samfundsøkonomiske funktion siges at være, at de løser op for og recirkulerer kapital, der ellers er blevet fastfrosset i allerede købte goder. Det bedste mål for den omsætningsforøgelse, tyverierne skaber i samfundet, får man gennem størrelsen af de beløb, som forsikringsselskaberne udbetaler i erstatning. For de private tyverier drejede det sig som nævnt om ca. 90 mill. kr. i 1977, som typisk må være blevet anvendt til nye cykler, transistorradioer o.s.v. Set i forhold til den samlede detailhandelsomsætning er det et meget beskedent beløb. De 90 mill. kr. svarede til mellem 0.1 og 0.2 pct. af detailhandelsomsætningen.

Tyveriernes omsætningsstimulerende virkning vil imidlertid være meget forskellig fra branche til branche og det er ikke kun for forsikringsselskaberne, at tyverierne udgør et vigtigt element i omsætningen. Det kan således beregnes, at næsten hver femte af de cykler, der blev solgt i 1977, blev købt af personer der havde fået stjålet sin cykel. Formentlig ville cykelbranchen have haft en omsætningsnedgang på omkring 2 % i faste priser fra 1975-80 i stedet for en faktisk fremgang på 5 %, hvis der ingen cykeltyverier havde været i denne periode.

### *Tyveriernes sociale konsekvenser*

Tyveriernes konsekvenser er ikke kun økonomiske, men også psykologiske og sociale.

De mest umiddelbare psykologiske reaktioner på tyveri er irritation og mere eller mindre voldsom vrede. Især flergangs-offersituationer, indbrudstyverier i beboelser og andre tyverier, der rammer noget ofre oplever som meget privat og som de har søgt at beskytte, kan sætte sig markante spor i bevidsthedslivet også på længere sigt. Det udmønter sig også i sociale konsekvenser, bl.a. i form af øget konversation med folk man omgås og kender. Offersituationen udløser øget kontakt med familie, venner og naboer. En af de foranstaltninger, der ofte bliver et konkret resultat, er gensidige aftaler om at holde tilsyn med hinandens boliger og evt. andre ting ved fravær, især længere fravær i weekender og ferier. I modsætning til en række andre foranstaltninger, såsom køb og installation af sikkerhedskæde o.l., synes denne aktivitet endvidere at mindske evt. opstået frygt i forbindelse med det skete tyveri.

Generelt synes man således at kunne påstå, at tyverier ofte har som konsekvens, at *nærmiljøet* omkring ofret styrkes og evt. udbygges.



Det gælder vel at mærke kun for dem, der allerede i forvejen har et socialt netværk omkring. For personer uden eller med svagt netværk, heriblandt mange ældre mennesker, synes de psykiske og sociale konsekvenser af tyveri næsten udelukkende at være af destruktiv art.

En destruktiv effekt synes også generelt at være den dominerende effekt i forhold til *ffjernmiljøet*, d.v.s. i forhold til personer, man ikke kender – fremmede. Overfor disse øges mistillid og intolerance.

Skulle man udrykke det lidt romantisk kunne man sige, at tyverierne – ud over den helt elementære irritation og vrede – styrker den egocentriske cirkel omkring ofrene ved at stimulere såvel had som kærlighed, had i forhold til de fremmede og det fremmedartede, kærlighed i forhold til det nære og det kendte.

### *Konklusion*

Danskere har i de senere år været på vej til at få et ry som måske verdens mest tyvagtige folkefærd. Dette ry baserer sig på en sammenligning mellem antal politiregistrerede tyverier pr. indbygger i forskellige lande. Faktisk er det også rigtigt, at en sådan sammenligning placerer Danmark højt hvad angår tyveri. Måske endda højest.

Det er imidlertid ikke et udtryk for, at der forekommer flere tyverier i Danmark end i så mange andre af de lande danskere normalt sammenligner sig med som f.eks. Sverige, Holland eller England. I hvert fald ikke hvad angår tyverier fra private mennesker. Den høje tyverihyppighed i Danmark er derimod et udtryk for, at der her findes en af de mest komplette tyveristatistikker i verden. Måske den mest komplette. Danskere anmelder usædvanligt mange af de tyverier, de udsættes for, til politiet og politiet registrerer og statistikfører i usædvanlig stor udstrækning de tyverianmeldelser de modtager.

Det samlede økonomiske tab ved tyverier fra private er mindre end i de fleste andre vestlige lande, som man kan sammenligne med, og risikoen for de alvorligste former for privat tyveri såsom indbrudstyveri i boligen, røveri og lommetyveri ligger også i den laveste ende. Selv risikoen for cykeltyveri er – eller var idet mindste i 1977 – lavere end for lande der har tal for dette område såsom Sverige og Holland.

I danskernes egne øjne opfattes tyveri heller ikke som et af de dominerende samfundsproblemer. Opinionsundersøgelser viser, at tyveriproblemet bekymrer mindre end mange forhold i det danske samfund. Der er eksempelvis mange flere, der er bekymret over prisstigninger.

Den samlede tyverihyppighed eller tyveririsiko dækker over en meget varieret virkelighed med hensyn til enkelte befolkningsgruppers udsathed for tyveri, afhængig af disse befolkningsgruppers besiddelser, og måder og steder at omgå disse besiddelser på. De der har alt i form af sommerhus, bil, cykler, garager

o.s.v. og som er meget ude og omkringfarende kan regne med tyveri som en årligt tilbagevendende begivenhed. De der ikke har nogen af disse ting, kun sig selv og sin bolig, og som lever en mindre mobil tilværelse har derimod en rimelig chance for at kunne leve et helt liv uden at blive udsat for tyveri. Deres risiko er ikke større, end da man for 250 år siden havde endnu færre ting omkring sig og levede en endnu mindre mobil tilværelse.

## LITTERATUR

Denne artikel resumerer for en stor del udvalgte konklusioner fra en undersøgelse foretaget af tyverikriminalitet i det danske samfund i tiåret fra 1974-83. Undersøgelsens metode og resultater er nærmere beskrevet i følgende publikationer:

- Bidrag til belysning af tyveriernes udbredelse og udvikling i Danmark, 1970-75.* 'Det Kriminalpræventive Råd, 1977.
- Kriminalstatistik og offerundersøgelser. Studier over tyveriforbrydelsen I.* Forskningsrapport nr. 12, Justitsministeriet, København, 1980.
- Tyveriernes omfang. Studier over tyveriforbrydelsen II.* Forskningsrapport nr. 13, Justitsministeriet, København, 1980.
- Tyveriernes mørketal. Studier over tyveriforbrydelsen III.* Forskningsrapport nr. 14, Justitsministeriet, København, 1980.
- Risikoen for tyveri i forbindelse med at bo i Danmark. Studier over tyveriforbrydelsen IV.* Forskningsrapport nr. 20, Justitsministeriet, København, 1982.
- Risikoen for tyveri i forbindelse med at færdes i Danmark. Studier over tyveriforbrydelsen V.* Forskningsrapport nr. 22, Justitsministeriet, København, 1982.
- Hvad taber ofrene for tyveri – og hvad får tyvene ud af det?* Samfundsøkonomen, nr. 7., 1983, ss. 21-27.
- Generelle træk ved udviklingen i tyverikriminaliteten, 1972-82.* Egmont Fondens fremtidsstudie, Gutenberghus, København, 1983 (Stenc.: 54 s.)
- Kriminalitetens udvikling i Danmark 1950-82.* Nordisk Tidsskrift for Kriminalvidenskab, nr. 2., 1984, ss. 83-108.

### Litteratur i øvrigt:

- Balvig, F.: *Kriminalitetens udvikling i Danmark for 1950.* Kriminalistisk Institut, Københavns Universitet, 1984x.
- Balvig, F.: *Ungdomskriminalitet i en forstadskommune.* Det Kriminalpræventive Råd, København, 1984y.
- Clinard, M. B.: *Cities with little crime. The case of Switzerland.* Cambridge University Press, London 1978.
- Dijk, J. J. M., van & Vianen, A. C.: *Criminal victimization in the Netherlands: Victim surveys 1974-1977.* The Hague, Netherlands Justice Ministry, 1978.
- Dijk, J. J. M. van & Steinmetz, C. H. C.: *The RCD victim survey 1974-1979.* The Hague, Netherlands Justice Ministry, 1980.

- Häll, L.: *Offér för vålds- och egendomsbrott. Levnadsförhållanden 1978*. Statistiska Centralbyrån, Stockholm, 1981.
- Jensen, J. H.: *Kriminaliteten i slutningen af 19. århundrede*, i Voss, L. m.fl.: *Sociale studier. Kriminalitet, prostitution og fattigdom i Århus 1870-1906*. Universitetsforlaget i Århus, 1975.
- Lättilä, R. & Heiskanen, M.: *Hidden Criminality 1980*. Statistikcentralen, Helsinki, 1984.
- Niskanen, T.: *Crime Damages 1980. A Study of Property Offences and Violent Offences reported to the Police*. Statistikcentralen, Helsinki, 1984.
- Persson, L. G. W.: *Offér för tillgrepp, skadegörelser och våld – en redovisning af 1974 års offerundersökning*; Statistiska Centralbyrån, Promemorior 1977:7, Stockholm.
- Schneider, A. L.: *Methodological problems in victim surveys and their implications for research in victimology*, i *Victims of Crime. A Review of Research Issues and Methods*. National Institute of justice, U. S. Department of Justice, 1981.
- Sparks, R. F., Genn, H. G. & Dodd, D. J.: *Surveying Victims. A Study of the Measurement of Criminal Victimization*; John Wiley & Sons, London 1977.
- Stangeland, P. m.fl.: *Politiet og os. En forbrugerundersøgelse*. Tidsskrift for Dansk politi, nr. 11, 1974, ss. 268-271.
- U. S. Department of Justice: *Criminal Victimization in the United States 1977*; december 1979.
- Waller, I. & Okihivo, N.: *Burglary: The Victim and the Public*. University of Toronto Press, Toronto 1978.

Adresse: Lektor, mag. scient soc. Flemming Balvig  
Kriminalistisk Institut, Københavns Universitet  
Sct. Peders Stræde 19, DK-1453 København K.