

OPVÆKSTVILKÅR OG SENERE REGISTRERET STRAFFELOVSKRIMINALITET

En dansk forløbsundersøgelse fra 1948 til 1979 (II)

Af TAVS FOLMER ANDERSEN og FLEMMING BALVIG

I en forudgående artikel er det beskrevet, hvorledes kriminalitet, sygdom og arbejdsløshed ophobes blandt voksne, som i barndommen levede under belastende vilkår i de ældste og dårligste kvarterer af halvtredsernes København (1).

I nærværende artikel analyseres de registrerede straffelovsovertrædelser med henblik på en nøjere belysning af opvækstbetingelsernes betydning for senere forekomst af kriminalitetsproblemer.

Undersøgelsens grundlag

Undersøgelsen taget udgangspunkt i et materiale, som blev indsamlet af Vagn Christensen omkring 1950 til brug for et disputatsarbejde om børns hospitalsindlæggelse set i forhold til deres boligforhold (2). Dette materiale omfattede samtlige 0-6 årige børn, som i perioden 1948-52 havde bopæl i bestemte københavnske gader, og som i samme periode blev indlagt på en eller flere blandt elleve ikke-kirurgiske hospitalsafdelinger i København. Den del af det oprindelige materiale, som er overleveret, og som efterundersøgelsen bygger på, omfatter et udvalg af de gader, hvorfra det oprindelige materiale var rekrutteret. I alt indgår 1112 personer i efterundersøgelsen, 628 mænd og 484 kvinder (3).

Forekomsten af straffelovsovertrædelser blandt kvinderne i undersøgelsesmateriale er som forventet relativt lav, idet kun 16 ud af 484 kvinder blev registreret i strafferegisteret, svarende til 3 %. De følgende analyser er alene baseret på kriminaliteten blandt mænd i materialet.

Undersøgelsesmateriale omfatter da 628 mænd, hvoraf i alt 199 blev registreret i strafferegisteret indtil oktober 1979, hvilket svarer til 38 %. Det skal understreges, at materialet oprindeligt blev rekrutteret blandt børn fra bestemte københavnske gader, børn som alle blev hospitalsindlagt i førskolealderen. På grundlag af oplysninger fra Vagn Christensen's disputats (1) kan det beregnes, at i datidens københavnske sanerings- og slumkvarterer blev 71 % af samtlige børn hospitalsindlagt inden skolealderen, hvorimod det for det samlede område, som den daværende undersøgelse omfattede, drejede sig om 56 % (4).

Den aktuelle undersøgelse bygger udelukkende på dokumentariske oplysninger. Vedrørende børnenes opvækstvilkår omkring 1950 indsamlede Vagn Christensen oplysninger fra følgende kilder: En boligundersøgelse foretaget af Københavns daværende Boligkommission, Boligtællingen 1950 foruden hospitalsjournaler fra 11 københavnske hospitalsafdelinger. Disse oplysninger om opvæksten vedrører børnenes klassetilhørsforhold, familieforhold, boligforhold, bymiljø samt helbredsforhold. Klassetilhørsforhold blev belyst gennem forsørgerens erhverv, familieforhold ved forældrenes civilstand, boligforhold ved boligens kvalitet og antallet af personer per værelse. By-miljøet omfattede to områder i København, et område bestående af sanerings- og slumkvarterer i den indre by, »boligkommissionsområdet«, samt et område i Emdrup, som efter datidens målestok var af tilfredsstillende bolig- og miljømæssig kvalitet. Helbredsforholdene i barndommen er belyst ved antal indlæggelsesdage og antal hospitalsdiagnoser.

Oplysninger om registrerede straffelovsovertrædelser er indsamlet fra straffeattesterne som de forelå i 1979. Herfra anvendes oplysninger om årstal for første sanktion, årstal for første frihedsstraf samt antallet af følgende afgørelser: Tiltalefrafald, bøde, betinget dom, hæftestraf, fængselsstraf, ungdomsfængsel samt afgørelser, som involverede børne- og ungdomsværn. Undersøgelsens materiale består af drenge fra 12 fødselsår gange 1941–52. Straffelovsovertrædelser forekommer registreret fra 15-års alderen og fremefter, og registreringen afsluttedes i oktober 1979, på hvilket tidspunkt den yngste fødselskohorte havde nået alderen 27, den ældste 38 år. For at opnå sammenlignelighed imellem fødselskohorterne med hensyn til gennemlevet risikotid er det praktisk at foretage en begrænsning i registreringsfeltet, således at det opadtil indskrænkes til at omfatte det kalenderår, hvori de pågældende personer fyldte 27 år. På denne måde ses der i analysen bort fra 21 tilfælde, hvor personer første gang er registreret for straffelovsovertrædelser efter det fyldte 28. år. Før det fyldte 28. år er 178 ud af 628 blevet registreret for begået straffelovsovertrædelse, svarende til 28 %.

I analysen belyses sammenhængen imellem opvækstforhold og senere forekomst af kriminalitet på forskellige niveauer, idet det først undersøges hvilken betydning opvækstvilkårenes sammensætning havde for hyppigheden af registrerede straffelovsovertrædelser, uanset sanktionernes art (note 1). Dernæst undersøges forekomsten af alvorligere straffe forstået som hæfte og strengere straffe, og endvidere forekomsten af fængselsstraffe på baggrund af opvækstforholdene i barndommen. Afslutningsvis undersøges sammenhængen imellem kriminalitetskarriere og opvækstbetingelser på grundlag af debutalder og forekomst af gentagne straffelovsovertrædelser.

Registreret straffelovsovertrædelse fra 15- til 27-års alderen

Undersøgelsen omfatter 628 drenge fra 12 fødselsårge, hvis kriminalitetserfaringer registreredes fortløbende fra 15-års alderen til 28-års alderen. En opgørelse over den kumulerede strafferegistrering belyser således den samlede registrerede straffelovskriminalitet til og med 27-års alderen.

Tabel 1. Procentvis fordeling af materialet m. h. t. kumuleret strafferegistrering indtil 28-års alderen fordelt efter bydel og sanktionsstyrke.

	Opvækst i sanerings- og slumkvarterer (Boligkommissionsområdet) N = 383	Opvækst i bedre boligkvarterer (Emdrup) N = 245
Ingen strafferegistrering	63	84
Bøde og tiltalefrafald	11	5
Betinget dom og hæftestraf	16	9
Fængsel	10	2
I alt	100	100

Af *tabel 1* fremgår det, at blandt de drenge som voksede op i sanerings- og slumkvarterer – boligkommissionsområdet – var 37 % blevet registreret for straffelovsovertrædelser mod kun 16 % fra de bedre kvarterer i Emdrup. Hvad angår styrken af de anvendte sanktioner fremgår det, at bøder og tiltalefrafald er nogenlunde proportionalt repræsenteret i de to områder, hvorimod fængselsstraf anvendtes relativt hyppigere over for mænd opvokset i sanerings- og slumkvartererne medens betingede domme og hæfte anvendtes hyppigere over for mænd fra Emdrup. 10 % af drengene fra boligkommissionsområdet havde fået frihedsstraf inden 28-års alderen mod 2 % af drengene fra Emdrup.

Tabel 2. Procentvis fordeling af materialet m. h. t. kumuleret strafferegistrering indtil 28-års alderen fordelt efter bydel og antal registreringer.

	Opvækst i sanerings- og slumkvarterer (Boligkommissionsområdet) N = 383	Opvækst i bedre boligkvarterer (Emdrup) N = 245
Ingen strafferegistrering	63	84
Enkeltstående strafferegistrering	15	9
Gentagne strafferegistreringer	22	7
I alt	100	100

Af *tabel 2* fremgår det, at recidiverende straffelovsovertrædere udgør en overvejende andel af samtlige registrerede i boligkommissionsområdet. Således havde kun 41 % af de registrerede fra boligkommissionsområdet udelukkende én straf inden 28-års alderen, mod 56 % i Emdrup. 22 % af samtlige mænd fra boligkommissionsområdet havde mere end én registreret straffelovsovertrædelse bag sig ved 28-års alderen mod kun 7 % af mændene fra Emdrup.

Tabel 3. Forekomsten af pådømte straffelovsovertrædelser i materialet fordelt efter bymiljø og klassetilhørsforhold, samt sanktionens art (rækkeprocent).

Bymiljø	Forsørgers erhverv	Registre- ret straf- felovs- overtræ- delse	Gen- tagne registre- ringer	Idømt fæng- sels- straf	N =
Opvækst i sanerings- og slumkvarterer (Boligkommissions- området)	Arbejder og under- ordnet funktionær	39.8	24.6	10.9	329
	Selvstændig og overordnet funktionær	11.4	5.7	2.9	35
	Uoplyst	26.3	10.5	0.0	19
	Alle	36.6	22.2	9.7	383
Opvækst i bedre boligområder (Emdrup)	Arbejder og under- ordnet funktionær	17.1	7.3	2.4	164
	Selvstændig og overordnet funktionær	11.0	5.5	0.0	73
	Uoplyst	25.0	25.0	25.0	8
	Alle	15.5	7.3	2.4	245
Hele materialet		28.3	16.4	6.8	628

Af *tabel 3* fremgår det, at der i materialet forekommer en betydelig op-
hobning af pådømte straffelovsovertrædelser blandt drenge fra boligkom-
missionsområdet, og her især blandt drenge fra hjem, hvor forsørgeren var
arbejder eller underordnet funktionær.

I det følgende foretages en nøjere statistisk vurdering af de enkelte op-
vækstvilkårs sammenhæng med senere registreret kriminalitet.

Opvækstvilkår og senere straffelovsovertrædelser

I første omgang undersøges sammenhængen mellem en række opvækstindikatorer og senere strafferegistrering uden hensyn til sanktionens art.

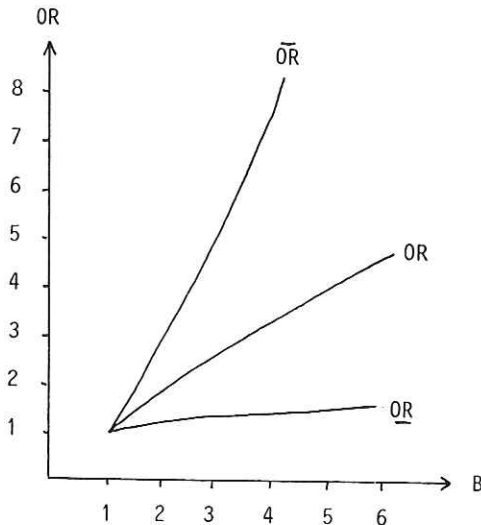
Logistisk regressionsanalyse viser, at blandt de undersøgte opvækstindikatorer er tre signifikant samvarierende med senere registrering i strafferegisteret. De følgende resultater er gensidigt betingede.

Som forventeligt viser der sig at være signifikant forskel i kriminalitetsforekomsten blandt mænd, som er opvokset i forskellige kvarterer af København. En sammenligning mellem mænd i de ældste og dårligste dele af byen og mænd opvokset i de bedre boligområder i Emdrup resulterer i en OR = 3.15 med 95 % konfidensgrænser (1.99–4.98), hvilket svarer til $p = .0001$ (note 2).

På betingelse af bymiljøets betydning for kriminalitetsforekomsten, viser befolkningstætheden i barndomshjemmet sig derudover at være en stærk prediktor for senere registrering af straffelovsovertrædelser.

Sammenhængen er signifikant med $p = .004$, og den kan beskrives som en eksponentialfunktion af formen:

$OR = (B)^{.86}$ hvor B står for den relative befolkningstæthed (note 3).



Figur 1. Relativ befolkningstæthed i barndomshjemmet (B) og senere straffelovsregistrering med indlagte 95 % konfidensgrænser.

Af figur 1 fremgår det eksempelvis, at en fordobling af befolkningstætheden i barndomsboligen omtrent modsvares af en fordoblet risiko for senere registrering i strafferegisteret.

En betydelig sammenhæng findes mellem barndomshjemmets klassetilhørsforhold og senere kriminalitetsforekomst for det samlede materiales vedkommende. Sønner fra arbejder- og underordnede funktionærhjem havde således dobbelt så høj registreret kriminalitetsforekomst som drenge fra hjem, hvor forsørgeren var selvstændig eller overordnet funktionær. $OR = 2.09$ med 95 % konfidensintervallet (1.05–4.13), $p = .031$.

En måde at fremstille regressionsanalysens resultater på er, at beregne sandsynligheden for at blive registreret for straffelovsovertrædelser i grupper med henholdsvis særlig høj og særlig lav risiko. Ifølge regressionsanalysens resultater ville personer, som var opvokset i boligkommissionsområdet, som var sønner af arbejdere eller underordnede funktionærer samt boede i lejligheder med to personer per værelse være genstand for en registreringsrisiko på 41 %. Modsvarende ville sønner af selvstændige eller overordnede funktionærer fra Emdrup opvokset i en bolig med én person per værelse være genstand for en risiko på 5 % for at blive registreret.

Betragter man de mænd, der voksede op i slumkvarterer som en gruppe for sig selv, viser klassetilhørsforholdet sig at slå endnu kraftigere igennem, idet forholdet mellem den registrerede kriminalitet i de to grupper er karakteriseret ved $OR = 3.92$ med 95 % konfidensintervaller på (1.28–11.90), $p = .013$.

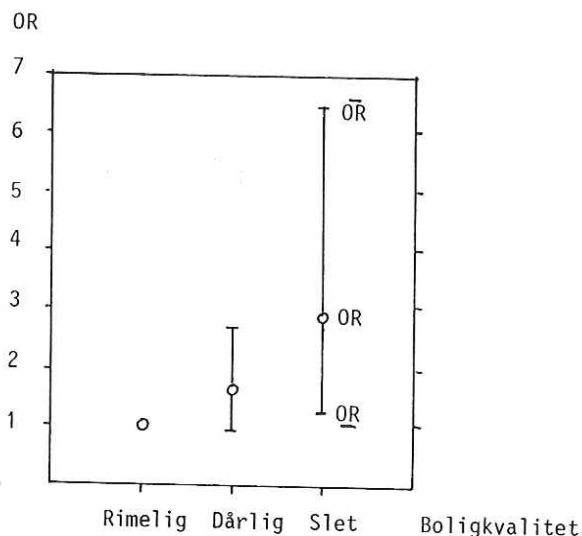
I boligkommissionsområdet var den beregnede registreringsrisiko blandt sønner af arbejdere og underordnede funktionærer fra lejligheder med to beboere per værelse 41 %. Modsætningsvis var risikoen for sønner af selvstændige og overordnede funktionærer fra lejligheder med én person per værelse 10 %.

Opvækstvilkår og alvorligere straffelovsovertrædelser

Der forekommer i alt 126 personer i materialet, som inden 28-års alderen var blevet idømt hæfte eller strengere straffe, hvilket svarer til 20 %. I denne sammenhæng viser det sig, at forholdene er så forskellige i de to undersøgte bymiljøer, at det er hensigtsmæssigt at foretage særskilte analyser.

Blandt de 383 drenge fra materialet, som voksede op i *københavnske slummiljøer*, blev 100 idømt hæfte eller strengere straffe inden 28-års alderen, hvilket svarer til 26 %. Logistisk regressionsanalyse viser, at klassetilhørsforhold i barndomsfamilien, og barndomshjemmets boligkvalitet er gode prediktorer for senere forekomst af alvorligere straffelovsovertrædelser.

I Figur 2 vises den relative forekomst af alvorligere straffelovsovertrædelser for tre kvalitetsgrader af opvækstboligen, idet forekomsten blandt drenge fra boliger af rimelig kvalitet tages som standard.



Figur 2. Alvorligere straffelovsovertrædelser og kvaliteten af opvækstboligen i københavnske sanerings- og slumkvarterer. 95 % konfidensgrænser indlagt.

Et Wald-test for den samlede effekt af boligkvalitet giver værdien $p = .03$ (note 4).

Sammenhængen mellem barndomsfamiliens klassetilhørsforhold og senere alvorligere straffelovsovertrædelser er noget svagere, idet forskellen ligger omkring signifikansgrænsen med $p = .06$. Sønner fra arbejder- og underordnede funktionærhjem havde her $OR = 3.29$ i sammenligning med sønner fra hjem, hvor forsørgeren var selvstændig eller overordnet funktionær. 95 % konfidensgrænserne var (.94-11.49).

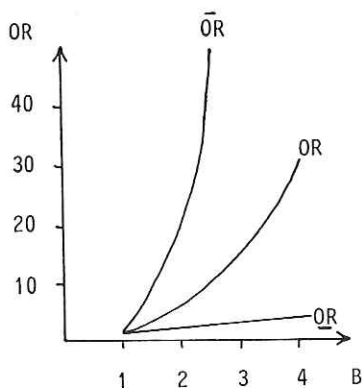
I boligkommissionsområdet var den beregnede risiko for at blive idømt alvorligere straffe 45 % blandt sønner af arbejdere, som voksede op i boliger af den ringeste kvalitet. Modsvarende var risikoen 8 % blandt sønner af selvstændige og overordnede funktionærer, som voksede op i boliger af god kvalitet.

Blandt de 245 drenge i materialet som voksede op i *bedre boligkvarterer*, var 26 blevet dømt for alvorligere straffelovsovertrædelser, hvilket svarer til 11 %. På grund af dette delmateriales ringe størrelse bør resultaterne tages

med forbehold. Logistisk regressionsanalyse viser, at befolkningstætheden i barndomsboligen er en stærk prediktor for senere forekomst af alvorligere straffelovsovertrædelser, med $p = .005$. Denne sammenhæng kan udtrykkes ved:

$$OR = (B)^{2.44} \text{ (se note 3)}$$

hvilket er illustreret grafisk i figur 3.



Figur 3. Relativ befolkningstæthed (B) og alvorligere straffelovsovertrædelser i bedre boligkvarterer af København. 95 % konfidensgrænser indlagt.

Figur 3 illustrerer eksempelvis, at en fordobling af befolkningstætheden modsvares af en mere end fem folds forøgelse af risikoen for alvorligere straffelovsovertrædelser.

I den del af materialet, som stammer fra de bedre bymiljøer, findes der derimod ingen bemærkelsesværdig forskel imellem kriminalitetsforekomsten blandt sønner fra hjem med forskellig klasse-mæssig baggrund.

I Emdrup var den beregnede risiko for at blive idømt alvorligere straffe 12 % blandt personer opvokset i boliger med to personer per værelse mod 2 % blandt personer opvokset i boliger med én person per værelse.

Opvækstvilkår og senere fængselsstraf

I alt var 43 personer ud af materialets 628 blevet idømt fængselsstraf inden 28-års alderen, hvilket svarer til 7 %. Imidlertid stammer langt størstedelen af disse fængslede personer (37) fra sanerings- og slumområderne, og blandt disse var næsten alle (36) sønner fra arbejder- og underordnede funktionær-hjem.

Da materialets størrelse er relativt ringe og samtidigt meget ulige fordelt, vil vi koncentrere os om de 329 sønner af arbejdere og underordnede funktionærer fra slumområderne. Blandt disse var som nævnt 36 blevet idømt fængselsstraf inden 28-års alderen, hvilket svarer til 11 %.

Logistisk regressionsanalyse på denne del af materialet viser, at forsørgerens civilstand er den bedste prediktor, idet sønner fra hjem, hvor forsørgeren var enlig eller fraskilt, havde dobbelt så stor risiko for at blive idømt fængselsstraf sammenlignet med sønner af gifte forsørgere. $OR = 2.02$ med 95 % konfidensgrænser (.97-4.22), svarende til $p = .06$.

I boligkommissionsområdet var den beregnede risiko blandt sønner af enlige forsørgere 17 %, medens sønner af gifte forsørgere var genstand for en risiko på 2 % med hensyn til at blive idømt fængselsstraf.

Opvækstvilkår og gentagne straffelovsovertrædelser

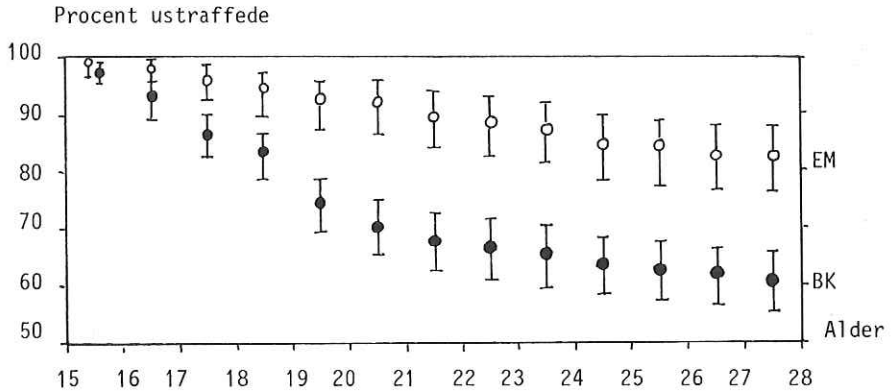
Blandt materialets 628 mænd havde 103 været registreret i strafferegisteret mere end én gang, svarende til 16 %. Ud af samtlige 178 registrerede personer havde dermed 58 % haft gentagne strafferegistreringer inden 28-års alderen. Ligesom ved undersøgelsen af fængselsstraf viser det sig her at være sønner af arbejdere og underordnede funktionærer, som tegner sig for størstedelen af den gentagne kriminalitet, idet hver fjerde, 25 %, i denne gruppe havde flere registreringer mod 5-7 % i de øvrige grupper i materialet.

Logistisk regressionsanalyse på den del af materialet, som stammer fra Københavns sanerings- og slumkvarterer viser, at såvel forsørgerens erhverv og civilstand, som kvaliteten af barndomsboligen spiller en rolle, men at de konstaterbare forskelle ligger lige omkring 5 % signifikansgrænsen.

I boligkommissionsområdet var den beregnede risiko for gentagne gange at blive registreret for straffelovsovertrædelser 44 % blandt sønner af arbejdere og underordnede funktionærer, hvis forsørgere var enlige og som boede i lejligheder af den ringeste kvalitet. Modsvarende var risikoen 5 % blandt sønner af overordnede funktionærer og selvstændige, hvor forsørgerne var gifte, og som boede i boliger af god kvalitet.

Opvækstvilkår og kriminalitetskarriere

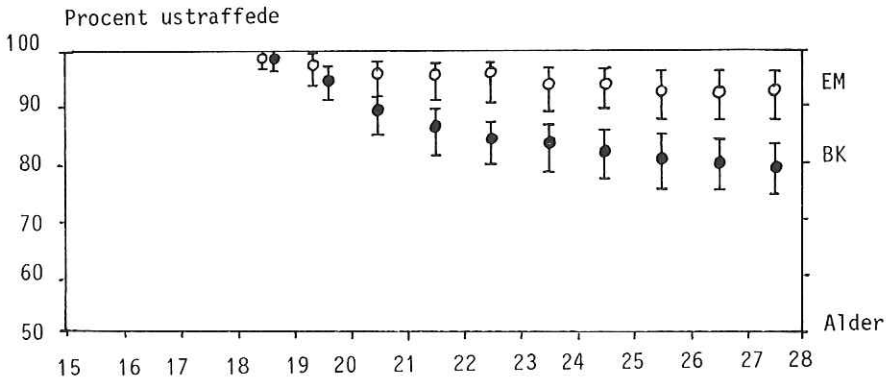
Endelig er det undersøgt, hvorledes kriminalitetskarrieren afhænger af opvækstmiljøet. Karrieremønsteret er dels undersøgt på grundlag af alder ved første registrerede straffelovsovertrædelse, og dels ud fra alder ved første frihedsstraf. Analyserne er udelukkende foretaget blandt sønner af arbejdere og underordnede funktionærer.



Figur 4. Kumuleret forekomst af første registrerede straffelovsovertrædelse blandt sønner af arbejdere og underordnede funktionærer i boligkommissionsområdet (BK) og Emdrup (EM), med indlagte 95 % konfidensintervaller.

Figur 4 viser, at der helt fra den tidlige ungdom var forskel på de to boligområder med hensyn til hvilken andel af en fiktiv kohorte, som blev registreret ved straffelovsovertrædelse, samt at denne forskel øgedes indtil 21-års alderen. Ved alder 28 var 40 % registreret i boligkommissionsområdet mod kun 17 % i Emdrupområdet.

Registreringsintensiteten i Emdrupområdet er stort set konstant i hele aldersintervallet fra 15 til 28 år (note 5). I boligkommissionsområdet ligger



Figur 5. Kumuleret forekomst af første frihedsstraf blandt sønner af arbejdere og underordnede funktionærer i boligkommissionsområdet (BK) og Emdrupområdet (EM), med 95 % konfidensintervaller.

registreringsintensiteten konstant på et højt niveau indtil alder 21, hvorefter intensiteten falder til omtrent samme niveau som i Emdrupområdet. Fra 15–21 år er $OR = 3.70$ med 95 % konfidensintervaller (2.27–6.01). For ældre over 21 er forskellen i registreringsintensiteten i de to områder ikke signifikant på 5 % niveauet.

Af *Figur 5* fremgår det, at der allerede ved alder 20 var forskel imellem de to boligområder, samt at denne forskel øgedes med alderen. Ved alder 28 havde 21 % fået første frihedsstraf i boligkommissionsområdet, mod kun 7 % i Emdrupområdet.

Straffeintensiteten er aftagende med alderen i såvel boligkommissionsområdet som i Emdrupområdet (note 5). Skiller man ved alder 21 finder man, at intensiteten i de to boligområder kan karakteriseres med $OR = 3.54$ med 95 % konfidensintervaller (1.66–7.55) for de yngste ældre, medens $OR = 2.77$ med 95 % konfidensintervaller (1.09–7.02) for de ældste ældre.

Diskussion

De materielle vilkårs betydning for traditionel straffelovskriminalitet er vel dokumenteret gennem undersøgelser i og uden for Danmark (5). De her fremlagte resultater udmærker sig især ved at påpege de langsigtede perspektiver i relationen mellem barndommens opvækstvilkår og senere fremkomst af straffelovskriminalitet.

Et gennemgående træk ved de fremlagte resultater er den udprægede sammenhæng mellem materielle vilkår under opvæksten og senere fremkomst af kriminalitetsproblemer gennem ungdomsperioden og frem til slutningen af tyverne. Såvel ved en samlet betragtning af de registrerede straflovsovertrædelser som ved en særskilt undersøgelse af de alvorligere sanktionsformer viser der sig, at enkle sociale indikatorer fra barndommen har betydelig prædiktiv styrke. Ligeledes viser opvækstvilkårene sig at have betydning med hensyn til risikoen for strafferegistrering i meget ung alder, samt for forekomsten af recidiv.

Blandt de opvækstbetingelser, som i denne undersøgelse har kunnet relateres til senere kriminalitetsproblemer, viser analysen betydelige langsigtede implikationer af såvel klasses tilhørsforhold som boligforhold i bred forstand samt af familieforhold under opvæksten.

De drenge, som voksede op i københavnske sanerings- og slumkvarterer, og hvis forsørgere var arbejdere eller underordnede funktionærer, blev senere hen i livet relativt hyppigt udsat for strafferetlige sanktioner. Inden for denne i forvejen belastede gruppe viste der sig en yderligere differentiering, idet de drenge, som voksede op under de ringeste boligforhold se-

neren hen skulle opleve en betydelig ekstra belastning med hensyn til alvorligere strafferetlige sanktioner, ligesom de også hyppigere blev recidiverende straffelovsovertrædere. Dette resultat har socialhistorisk interesse, idet det fremhæver boligforholdene i efterkrigstidens København som et sammenfattende udtryk for de pågældende familiers sociale situation og livsbetingelser. Alene på grundlag af enkle oplysninger om boligforholdene under opvæksten ville det have været muligt at afgrænse grupper af drenge, som senere hen i tilværelsen skulle komme til at gennemleve en betydelig merbelastning i form af pådømte straffelovsovertrædelser. Det skal dog understreges, at sammenhængene ikke er af en sådan styrke, at de ville have muliggjort blot tilnærmelsesvis sikre individuelle prognoser. Selv blandt drenge opvokset under de mest belastede vilkår er det et flertal, der ikke er blevet registreret for straffelovsovertrædelser inden de fyldte 28. Til dette skal føjes, at de dårlige boligforhold i barndommen også skulle vise sig at forudgribe en betydelig overforekomst af hospitalsindlæggelser på somatiske og psykiatriske afdelinger senere hen i tilværelsen (6).

Blandt de drenge, som voksede op i belastende miljøer kunne der yderligere udskilles en gruppe med forøget risiko for senere idømmelse af fængselsstraf. Det gjaldt de drenge, som voksede op i familier med en enlig forsørger, og disse drenge havde desuden en forøget risiko for at blive recidivister.

Undersøgelsen viser en klar forskel mellem kriminalitetsforløbet blandt drenge opvokset i sanerings- og slumkvartererne på den ene side, og i de bedre boligkvarterer på den anden. Gennem ungdomsperioden frem til 21-års alderen var risikoen for at blive registreret næsten firedoblet blandt drengene fra slumkvartererne. Opvækst i slummiljøer indebærer således en betydelig forøgelse af risikoen for ungdomskriminalitet, men klarede man sig derimod igennem ungdomsperioden uden kriminalitet, så var risikoen for at blive registreret senere hen ikke afhængig af hvor i byen man voksede op.

I tolkningen af de fremlagte resultater er det afgørende at fastholde det historiske perspektiv. Som det er påvist havde f.eks. boligforholdene i halvtredserne en afgørende betydning som social indikator, og dermed også som determinant for kriminalitetsforekomsten gennem de følgende årtier. I nyere tværsnitsundersøgelser finder man derimod ikke nogen tilsvarende sammenhæng mellem kriminalitetsforekomst og karakteristika ved boligen (7). På den ene side er det således åbenlyst, at de konkrete historiske resultater af nærværende undersøgelse ikke umiddelbart ladre sig overføre på nutiden. På den anden side ville det være fejlagtigt, hvis man deraf sluttede, at de

materielle vilkår skulle have mistet deres betydning for kriminalitetsproblemernes fremvækst. Der er snarere sket en historisk forandring af de former, hvori levevilkårene optræder som determinanter for kriminalitet.

Ud fra en kriminologisk betragtning er den aktuelle undersøgelses befolkningsgrundlag af særlig interesse. Fra et stykke ind i tresserne steg den registrerede kriminalitet i Danmark, og det var netop i denne periode, at den undersøgte generation var i sin mest kriminalitetsaktive alder. Væksten i den registrerede kriminalitet gennem tresserne må i væsentlig grad tilskrives de grupper, som i materiel henseende havde haft de ringeste opvækstvilkår. Ud fra denne betragtning synes kriminalitetsstigningen således ikke at repræsentere et radikalt »nyt« fænomen, men snarere en forstærkning af den traditionelle kriminalitetsproblematik. Denne opfattelse bestyrkes også af andre danske undersøgelser (8).

Der er ofte en tendens til at betragtes kriminalitetsproblemer i en given periode hovedsageligt som en funktion af forhold i samtiden. Som det fremgår af nærværende undersøgelse influeres kriminalitetsudviklingen imidlertid også af forhold, der går forud for det pågældende tidspunkt, og ikke mindst af de opvækstvilkår, som var fremherskende en generation tidligere. Kriminalitetsudviklingen i tresserne må således for en vis del betragtes som en funktion af børnenes materielle vilkår i fyrrerne og halvtredserne. I tråd med denne tankegang må man antage, at vi allerede i betydeligt omfang har fastlagt grundlaget for kriminalitetsudviklingen gennem de næste årtier, i konsekvens af de opvækstvilkår vi har skabt for den aktuelle lavkonjunkturs børn. Den økonomiske krise i Danmark, og den måde hvorpå den er blevet administreret, har så vist ikke bevirket en forbedring af småbørnsfamiliers vilkår, endside af børnenes opvækstbetingelser i det hele taget. Betragtet i dette lys synes der ikke at være noget grundlag for optimisme med hensyn til den fremtidige kriminalitetsudvikling.

REFERENCER

1. Andersen, Tavs Folmer og Balvig, Flemming. Kriminalitet, arbejdsløshed og sygdom blandt voksne mennesker med en belastet opvækstbaggrund: En dansk forløbsundersøgelse fra 1948–1970 (I). Nordisk Tidsskrift for Kriminalvidenskab. Okt. 1983, årg. 70, nr. 4, p. 209–215.
2. Christensen, Vagn. Boligforhold og Børnesygelighed. En undersøgelse af hospitalsindlæggelsen under forskellige boligforhold. København 1956.
3. Andersen, Tavs Folmer. Livsbetingelser for en højkonjunkturgeneration af Københavnske arbejder- og mellemlagsbørn. Forundersøgelsesrapport. Rapport nr. 15. Institut for social medicin, København 1981.

4. Andersen, Tavs Folmer. Genanvendelse af historiske datamaterialer. Nogle erfaringer med reidentifikation af et tredive år gammelt materiale. Ugeskrift for læger 1980, 142, 1054-1058.
5. Tham, Henrik. Brottslighet och levnadsnivå. En undersökning av män i kriminalregistret födda 1892-1953. Liber Förlag Stockholm 1979.
6. Andersen, Tavs Folmer. Opvækstvilkår og senere hospitalsindlæggelse i voksenalderen. En efterundersøgelse II. Ugeskrift for læger, 143, 3579-82.
7. Balvig, Flemming. Ungdomskriminalitet i en forstadskommune. Rapport 1-10. Gladsaxe kommune 1979-83.
8. Balvig, Flemming. Kriminalitet og velfærd. Kriminalistisk Instituts Stencilserie. Nr. 8. Københavns universitet 1980.

NOTER

1. De statistiske analyser er foretaget ved hjælp af en logistisk regressionsprocedure. Gennem trinvis hierarkisk eliminering er antallet af indgående parametre reduceret til udelukkende at omfatte de indikatorer for opvækstvilkårene, som viste sig at være af signifikant betydning for senere forekomst af strafferegistrering. Beregningerne er gennemført ved hjælp af proceduren LOGIST i analysesystemet SAS.
2. OR eller Odds Ratio er et mål for den relative forekomst af en given egenskab ved sammenligning mellem grupper. Lad os eksempelvis betragte to grupper, med henholdsvis M og N personer. Antag at m_1 ud af de M personer er registreret i strafferegisteret, medens n_1 ud af de N er registreret. Et anvendeligt mål for den relative registreringsforekomst kunne da være:

$$R = \frac{m_1 N}{n_1 M}$$

Imidlertid er der en lang række fordele forbundet med at anvende et andet mål for den relative forekomst, nemlig den såkaldte odds ratio, som i eksemplet ville være defineret som:

$$OR = \frac{m(N-n)}{n(M-m)}$$

3. Hvis man sammenligner befolkningstætheden i to boliger, hvor den ene er beboet af n personer per værelse og den anden af m personer per værelse, vil den relative befolkningstæthed kunne defineret som $B = n/m$.
4. Hvor konfidensintervallerne udelukkende er baseret på en parvis sammenligning med referencekategorien udnytter Wald-testet information fra samtlige indexkategorier, og giver dermed en samlet test for den pågældende parameters betydning.
5. Ved registrerings- eller straffeintensiteten forstås her det bedste estimat, som på grundlag af det foreliggende datamateriale kan gives for den hyppighed, hvormed straffelovsovertrædelser registreres i de populationer, som materialet stammer fra. De kumulerede intensiteter defineres som summen af intensiteterne i de undersøgte aldersintervaller, og ved at afbilde de kumulerede intensiteter grafisk kan man vurdere, hvorvidt intensiteten er nogenlunde konstant i et givet interval.

Undersøgelsen har været finansieret af Københavns universitet (kandidatstipendium) samt Statens Samfundsvidenskabelige Forskningsråd (jr.nr. 514-8209, 14-9121, 14-0360 og 14-1641).

En række personer har ydet en betydelig indsats under projektets gennemførelse: Embedslæge, dr. med. Vagn Christensen, professor, cand. med. Erik Holst, professor, fil. dr. Joachim Israel, cand. stat. Anders Mørup Jensen, direktør, lic. med. Finn Kamper-Jørgensen, lektor, cand. jur. Jørn Vestergaard.

Adresse: Seniorstipendiat, mag. scient. soc. & lic. med.

Tavs Folmer Andersen

Københavns universitet

Institut for social medicin

Juliane Maries Vej 32, DK-2100 København Ø, Danmark

Lektor, mag. scient. soc.

Flemming Balvig

Københavns universitet

Kriminalistisk Institut

Sct. Pedersstræde 19, DK-1453 København K, Danmark

MEDDELELSER FRA REDAKTIONEN

Nils Jareborg har bedt sig fritaget for hvervet som svensk redaktør. Han har gennem lang tid gjort en betydelig og meget påskønnet indsats i redaktionen, og der er al grund til at takke derfor.

Han afløses af *Sten Heckscher* som tidligere har fungeret som svensk redaktør. Vi byder ham velkommen tilbage.

Som det fremgår af bagsiden har NTFK indledt et samarbejde med en *bogbinder* for at skaffe mulighed for medlemmerne til billigt at få et smukt og solidt bind omkring bladet. Vi håber, at mange vil benytte sig af tilbudet. Det gælder såvel danskere som andre, og det gælder såvel seneste som ældre årgange af bladet.

Vagn Greve