

Prognosteknik i behandlingsforskningens tjänst

— några kommentarer till Bengt Börjesons doktorsavhandling
„Om påföljders verkningar“.

Av fil. lic. KERSTIN ELMHORN

I vilken utsträckning beror lagöverträdarens resocialiseringschanser på den utdömda påföljden? Detta är den centrala frågeställningen i Bengt Börjesons avhandling „Om påföljders verkningar“.

Den kriminalpolitiska debatten har länge kretsat kring den individualpreventiva effekten av olika typer av straff. Att mäta denna effekt har dock betraktats som en teknisk omöjlighet, eftersom påföljderna bestäms med hänsyn till och inte oberoende av domstolens uppfattning om den tilltalades prognos.

För att en jämförelse mellan verkningarna av olika påföljdstyper skall bli rättvisande, måste man korrigera för olikheterna i de jämförda personernas sociala utgångsläge, den kanske mest betydelsefulla av alla anpassningsdeterminanter. Detta är vad Börjeson har gjort. Hans studie inleds med en beräkning av det funktionella sambandet mellan återfall i brott samt en mängd sociala och psykologiska faktorer. Genom denna procedur erhåller varje faktor en viktsiffra, som svarar mot dess relativa roll i kriminalitetsutvecklingen. Insamlade personuppgifter kan här efter vägas samman till en individuell riskpoäng för var och en av försökspersonerna. Jämförelser mellan den kategori som dömts till frihetsstraff och den kategori som sluppit undan med icke frihetsberövande påföljd utvisade att fängelseklienteletets återfallsfrekvens var högre än vad som svarade mot dess statistiska återfallsrisk. För den senare kategorin var förhållandet det motsatta. Frihetsberövande påföljdstyper har med andra ord en mindre gynnsam effekt än icke frihetsberövande.

Detta resultat får en dubbel innebörd genom anknytning till den dubbla målsättning som sätter sin speciella prägel på Börjesons arbete. Mest uppmärksammas är den komparativa påföljdsstudien. Men själv lägger författaren lika stor vikt vid de avsnitt som behandlar forskningsstrategiska frågor. I effektiv växelverkan låter han det ena ämnet gripa in i det andra. Huvudresultatet får exempelvis illustrera en av huvudteserna i det forskningsteoretiska programmet, att prognostekniken har sitt främsta berättigande som ett hjälpmedel i behandlingsforskningens tjänst. På liknande sätt innebär resultatets tolkning och över-

sättning till praktiska rekommendationer i nära anslutning till aktuella kriminalpolitiska problem en direkt tillämpning av de beslutsstrategiska principer som Börjeson pläderar för.

Även om författaren av såväl pedagogiska som programmatiska skäl flätar samman undersökningsrapport och beslutsstrategisk teori, skall jag för enkelhetens skull göra ett försök att behandla dessa temata var för sig. Jag uppställer ett schema på grundval av Börjesons framställning, där han delar in sina målsättningar i fyra punkter:

1. att konstruera ett effektivt instrument för en verifikation av (eventuellt) befintliga skillnader mellan effekten av olika påföljder.
2. att ge empirisk belysning av vissa påföljders verkningar för ett klientel av ungdomsbrottslingar (421 pers. 18—21 år).
3. att genomföra en mer långtgående metodisk kontroll av resultatet än vad som är vanligt i liknande sammanhang.
4. att i schematiserad form visa hur man skall använda resultat som härrör från en undersökning av det aktuella slaget.

1. Instrument. Som tidigare nämnts förutsätter en meningsfull behandlingsstudie att det verkliga utfallet kan sättas i relation till det väntade, d. v. s. till en prognos. Vid konstruktion av prognosinstrumentet har författaren av praktiska skäl uteslutande använt sig av andrahandsinformation, aktmaterial och registerdata från olika myndigheter. Denna bakgrundsinformation klassificeras i:

- a. uppgifter om individens uppväxtförhållanden, skol- och yrkesanpassning, fritidsvanor o. s. v.
- b. uppgifter om svårhetsgraden hos den brottslighet som föranlett första påföljd¹⁾ efter 18 års ålder, innebärande mer än 40 dagsböter — d. v. s. kvalificerat personen ifråga att ingå i undersökningsmaterialet.
- c. uppgifter om lagöverträdelser före 15 års ålder och kriminellt beteende före 18 års ålder.

Ursprungligen rörde det sig om 76 faktorer. I vissa fall då det visade sig omöjligt att få fram önskade uppgifter, fick ifrågasvarande person utgå ur materialet (113 av 534). I andra fall uteslöts variabeln för materialet i sin helhet. Det senare förfarandet tilldrar sig speciellt intresse, dels på grund av den stora omfattning vari det kommit till användning, dels på grund av

¹⁾ utdömd vid Göteborgs rådhusrätt.

anledningen härtill. Antalet variabler reducerades från 76 till 39 främst av det skälet att individfördelningen uppvisade stark snedhet vid dikotomisering av variabeln ifråga (gränsen var härvid $p \geq 0,85$; där p är proportionen av individer i en av de två kategorierna).

Även om man inser de tekniska fördelarna med renodlade dikotomier, ställer man sig en smula frågande till den dubbla informationsförlust som följer av dikotomisering i förening med ett stort bortfall av variabler. Härtill kommer den förlust som följer av att variabelsnitten inte lagts med sikte på innehållsmässigt maximal information. Den ledande principen för variabelernas tudelning har i stället varit att materialet skulle fördelas så jämnt som möjligt på de två kategorierna. Övervägande tekniska synpunkter har sålunda satt sin prägel på prognosbasen, samtidigt som denna blivit onödigt snäv.

De bakgrundsfaktorer som uppvisar det högsta sambandet (\emptyset -koefficienter) med återfall är: tidigare ingripanden av barnavårdsnämnd; tidigare kriminalitet och därav föranledda åtgärds typer; psykiska, fysiska eller sociala störningar hos modern; familjekonstellation under uppväxttiden; samt „hemmets kvalitet som uppväxtmiljö“; vidare intellektuellt handikap, instabila arbetsförhållanden samt alkoholmissbruk.

Variablernas vikt vid beräkning av individernas återfallsbenägenhet (riskpoäng) svarar dock inte direkt mot dessa samband utan mot de regressionskoefficienter som i en linjär ekvation anger respektive variablers bidrag till den multipla korrelationen med kriteriet. Förutom återfall/ej återfall omfattar undersökningen sju andra kriterier, varav här endast skall nämnas återfallsbrottslighetens gravhet samt resocialisering i vidare bemärkelse. Prediktionsekvationerna utgår från ett så stort antal variabler, att författaren ansett en konventionell ekvationslösning utesluten. I stället har Börjeson använt en iterativ metod, som utarbetats av Paul E. Horst.⁷⁾ Enligt denna slutar man att utvälja variabler till den linjära ekvationen (eller modifiera vikterna för redan tidigare valda variabler) när bidraget till den multipla korrelationen vid ett steg i den iterativa proceduren understiger avdraget för slumptillskottet. Varje steg i urvalsprocessen är förbunden med en „löpande“ korrektion för slumptillskottet i den multipla korrelationskoefficienten. Denna korrektion är emellertid inte fullt effektiv, vilket framgår av den korsvalidering, som Börjeson företagit som ett led i bedömningen av prognosinstrumentets praktiska användbarhet.

⁷⁾ Metoden är utförligt beskriven i Rober F. Beverly: A method of determination of base expectancies for use in the assessment effectiveness of correctional treatment. Research report (3) Stencil 1959.

Då prediktionsekvationen prövas på individer som ej utnyttjats för ekvationens bestämning sjunker prognosens precision. Sambandet mellan riskpoäng och återfall är 0,779 (i biserialt korrelationsmått), medan motsvarande samband är 0,656 för en från instrumentkonstruktionen fristående del av materialet. Denna reduktion kan huvudsakligen betraktas som en följd av elimineringen av den slumpkomponent som ingår i det första sambandsmåtten. Det lägre värdet ger en realistisk uppfattning om den prognostiska användbarheten av de på ekvationen baserade risksiffrorna.

Då man från statistiskt håll delvis förhållit sig skeptisk till Börjesons metodval, har man i första hand vänt sig mot det dubbla regressionsförfarandet. Samtidigt betraktas dock de metodologiska invändningarna som mindre väsentliga. De anses mer än väl uppvägda av författarens analytiska approach till såväl metodproblem som resultat. Detta drag av konstruktivt kritisk flexibilitet, som gör arbetet så stimulerande — och samtidigt en smula svårtillgängligt — går igen i Börjesons positiva sätt att tillvarata kritiken. Sålunda kommer den utvidgade bearbetning av materialet, som planeras av Statistiska institutionen vid Stockholms universitet, att genomföras i nära samarbete med författaren.

Börjeson har lyckats i sitt uppsåt att konstruera ett instrument för verifikation av skillnader i effekten av olika påföljder i så motto, att det för första gången (för ett klientel med så stor variation i möjliga påföljdstyper) blivit möjligt att studera utfallet i relation till individernas återfallsdisponibilitet. Däremot kan det diskuteras hur effektivt detta instrument är. I samband härmed anmäler sig frågan om instrumentets funktionella innebörd och konsekvenserna av vissa bristor i konstruktionen.

Som tidigare antytts knyter sig vissa frågetecken till dikotomiseringsförfarandet och dess följdföreteelser. Det råder ingen tvekan om att författaren själv är starkt metveten om att den sammanlagda informationsförlusten utgör ett högt pris för den dikotoma metodikens fördelar. Enligt Börjeson själv har variabelbatteriet blivit så beskuret att det huvudsakligen omfattar triviala faktorer. Till viss del kompenseras dock detta förhållande genom omsorgsfull strukturering och systematisering av data.

Arbetets huvudsyfte är att studera domstolarnas styrning av återfallsfrekvensen via utdömda påföljder. Härav följer att prognosinstrumentet i så hög grad som möjligt bör täcka de faktorer som ligger till grund för domstolarnas prognostiska överväganden, vilka i sin tur influerar domsluten. Bland dessa faktorer låter Börjeson den aktuella brottslighetens gravhet inta en dominerande ställning. Han betonar och tillgodogör sig variabelns förmodade särställning genom en gradering i åtta skalsteg. Här

är det således fråga om ett systematiskt utnyttjande av variationsvidden. Gravhetspoängen vägs därefter ihop med den kontinuerliga och sammansatta variabel som inrymmer informationen från de 38 dikotomiserade bakgrundsvariablerna. Genom den dubbla regressionsbestämning kommer brottslighetsfaktorn att ingå i bestämningen av den slutliga prediktionsekvationen som jämbördig med hela bakgrundsbatteriet, trots att sambandet mellan återfall i brott och den aktuella brottslighetens gravhet — så som den återspeglas i straffmätningen — endast är 0,188. Omedelbart framstår detta som något av en disproportion. Men det är möjligt att denna på ett korrekt sätt avspeglar respektive faktorerers inverkan på de dömande myndigheternas ställningstaganden. Det skulle vara ytterst intressant att veta om Börjeson låtit brottslighetens gravhet spela denna framträdande roll enbart på grundval av intuitiva överväganden eller om han direkt influerats av erfarenheter från domstolsväsendets sätt att fungera. I detta sammanhang bör nämnas att författaren var den första att beklaga att „brottslighetsfaktorn“ inte kom att inkludera brottens art, som enligt samstämmiga vittnesbörd utövar starkt inflytande på valet av påföljd.

Som urvalskriterium för klientelet gäller kravet att den utdömda påföljden lägst skall motsvara 40 dagsböter. Klientelet har rangordnats i de tidigare nämnda åtta gravhetsklasserna med hjälp av strafflagens förvandlingstabell. Nedanstående tabell visar innebörden av omfördelningen på respektive klasser:

Tabel 1.

	Antal	%
1) 40 dagsböter	58	10,9
2) 45—80 dagsböter	67	12,5
3) 1—1,5 månads straffarbete	85	15,9
4) 2—3 månaders straffarbete	107	20,0
5) 4—5 månaders straffarbete	90	16,9
6) 6—7 månaders straffarbete	63	11,8
7) 8—10 månaders straffarbete	40	7,5
8) 1 års straffarbete eller mera	29	4,5

Med eleganta kontrollförfaranden har Börjeson visat att det skilda utfallet vid olika påföljder inte beror på den teoretiska möjligheten, att domstolen dels skulle ha ställt korrekta prognoser, dels ha låtit dessa bli helt bestämmande för valet av påföljd. Däremot har författaren, såvitt jag kan bedöma, försummat den aspekten att brottslighetens gravhet med ovanstående gradering till en viss grad implicerar den faktor vars effekt skall studeras, nämligen frihetsberövandet. Klasserna 1—2 omfattar per defi-

nition endast kriminalvård i frihet. Eftersom villkorlig dom oftare förekommer i förbindelse med korta strafftider än med långa, bör de högre klasserna innefatta en högre andel frihetsberövande påföljder än de lägre. I viss mån kommer härigenom faktorn frihetsberövande påföljd/ej frihetsberövande påföljd att fungera som både beroende och oberoende variabel, om än under skilda beteckningar. I den mån denna dubbelfunktion spelar in, bidrar den att minska differensen i utfallet för de centrala påföljdstyperna just på grund av det samband mellan frihetsberövande påföljd och återfall som ändå konstaterats.

Med föredömlig öppenhet och noggrannhet redogör Börjeson för bortfall av variabler och de begränsningar hos instrumentet, som är fullt förståeliga mot bakgrund av de praktiska villkor som gällt för projektet. Likafullt saknar man en analyserande diskussion av resultatets beroende av prognosinstrumentets sammansättning. De faktorer som bestämmer riskpositionerna, bestämmer också den reella socialpsykologiska innebörden av det aktuella riskbegreppet. I ett sista led hänger resultatets tolkning på denna innebörd, som är värd den största uppmärksamhet. Det är inte tillräckligt att ett prognosinstrument fungerar. Prediktionsbasen bör vara relevant. Ingen tvivlar på Börjesons instrument i detta avseende. Inte minst på grund av arbetets starkt metodologiska inriktning skulle man dock önska att prognosinstrumentets betydelse för resultattolkningen blivit något be-lyst, till exempel genom jämförelser mellan utfallet vid användning av principiellt skilda prognosinstrument.

Även utan sådana jämförelser framstår en av dikotomiseringens konsekvenser som en tänkbar felkälla. Genom variabelnas tudelning jämföras grava ytterlighetsförhållanden på variabelns minussida med sådana avvikelser som ligger på gränsen till plussidan. Ett återfall i brott för en person med — osynligt — extrem minusbelastning bör i högre grad bero på detta utgångsläge i relation till den utdömda påföljden än vad som är fallet beträffande en person som visserligen har samma riskpoäng men som inom ramen för denna balanserar på gränsen till plussidan. Härigenom föres en viss del av bakgrundsfaktorernas återfallsskapande effekt över på påföljdernas konto, som skenbart får en större del i utfallet än vad som motsvaras av det verkliga förhållandet. Effekten av den skisserade felkällan kan tänkas förstärkt, då motsvarande förhållande uppträder på kriteriesidan. I det dikotoma kriteriet återfall/ej återfall spänner sålunda återfallskategorin över ett brett register från ett enda till hela serier av brott. Om påföljdernas betydelse för utfallet kommit att övervärderas på grund av dikotomiseringsteknikens bieffekter, anses å andra sidan den nämnde dubbelroll som brottslighetsfaktorn spelar vid regressionsbestämningen verka i motsatt och utjäm-

nande riktning. Ett studium av påföljdernas förhållande till en återfallsdisponibilitet, som bestämts utifrån flerstegsgraderade variabler, framstår under alla förhållanden som en angelägen komplettering.

2. Empirisk belysning av vissa påföljders verkningar.

Som nämnts i inledningen visar undersökningen ett gynnsammare utfall för ej frihetsberövande påföljder jämfört med frihetsberövande. Resultatet återges grafiskt i Fig. 1 nedan.

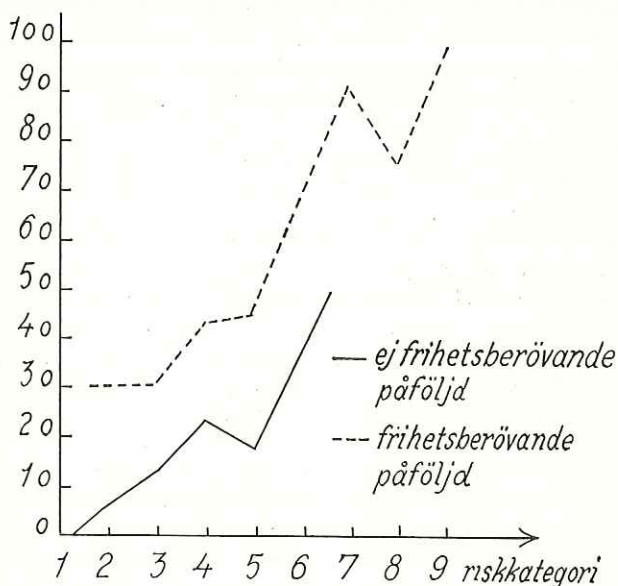


Fig. 1.

Figuren sammanfattar jämförelser mellan:

- Ej frihetsberövande påföljd/frihetsberövande påföljd.
- Ej frihetsberövande påföljd/tidsbestämt frihetsstraff.
- Ej frihetsberövande påföljd/ungdomsfängelse.

Differenserna vid dessa jämförelser är signifikanta på 5 %-nivån, när återfallskriteriet är ett eller flera nya brott, som under en treårig uppföljdstid tillsammans eller var för sig föranleder utdömandet av påföljd(er) motsvarande lägst tre månaders straffarbete. Höjes återfallskravet till påföljd(er) motsvarande 6 månaders straffarbete, blir skillnaden bättre belagd med en signifikans på 1 %-nivån till förmån för ej frihetsberövande på-

följder. Den klaraste differentieringen mellan påföljdernas effekt erhålles med hjälp av det anpassningskriterium, som förutom kriminaliteten även innefattar alkoholmissbruk och bristande arbetsanpassning. Signifikansnivån ligger här på 0,1 %-nivån. Den ökade differentieringsförmågan beror delvis på att kriteriet är graderat, men också därpå att det innefattar tre faktorer med motsvarande kombinationsmöjligheter. Man bör ha klart för sig att den ökade differentieringsförmågan därmed vinnes på bekostnad av kriminalitetsfaktorn, vars relativa betydelse reduceras genom införandet av de två andra faktorerna. Hög kriminalitet kan således „kompenseras“ av nykterhet och god arbetsanpassning.

Undersökningen omfattar 22 jämförelser mellan olika påföljder i skilda kombinationer. De flesta jämförelserna gäller dock så små grupper, att de inte utsäger något bestämt. Även om författaren framhåller svagheterna i dessa fall, uppges de på andra ställen visa differenser på 10 %-nivån eller tendenser till differens. Då man vanligtvis inte talar om signifikans, när det rör sig om så pass osäkra resultat, har detta språkbruk verkat en smula förvillande på läsare, som inte är helt införstådda med terminologin. Under den tid som gått sedan arbetet publicerades har jag stött på talrika fall, där man tagit fasta på „signifikansen“ och missat Börjesons egen sammanfattning, som i och för sig borde undanröja alla missförstånd om resultatens säkerhet: „Differenserna mellan den villkorliga domens resocialiserande effekt och de olika frihetsberövande påföljdernas verkningar är säkert belagda; övriga skillnader bör betraktas som tentativa“. Rangordnas de straffrättsliga påföljderna avseende deras individualpreventiva verkningar blir deras inbördes ordning följande: 1) villkorlig dom, 2) böter, 3) tidsbestämt frihetsstraff, 4) fortsatt skyddsuppfostran och 5) ungdomsfängelse.

Inom prognosforskningen har det varit en vanlig uppfattning att kriteriernas utformning spelar en underordnad roll liksom uppföljningstidens längd. I sin inledning antyder Börjeson att en av förklaringarna till att forskningen rörande påföljdernas verkningar i allt väsentligt givit negativa resultat just kan bero på att kriterierna varit alltför onyanserade i flertalet behandlingsundersökningar. Den aktuella undersökningens resultat ger stöd för författarens antaganden: a) det graderade kriteriet avseende individens resocialisering har visat sig som ett mer effektivt utvärderingsinstrument än de dikotoma kriterierna; b) för de dikotoma kriterierna gäller att en längre tidsuppföljd ger en mer effektiv utvärdering av skilda behandlingseffekter; c) för de dikotoma kriterierna gäller vidare, att en snävare definition av återfallsbegreppet innebär större precision vid jämförelserna mellan påföljdernas verkningar.

3. Metodisk kontroll av resultat.

Enligt författarens målsättning skall denna kontroll gå längre och djupare än vad som är vanligt i liknande sammanhang. Uppgiften har lösts på ett sätt som tilldragit sig stort intresse och vunnit allmänt erkännande. Börjeson tar inte sina resultat för givna enbart på den grunden att erhållna gruppdifferenser är signifikant säkerställda. Vid sidan av den modell, som primärt testas, kan man nämligen tänka sig alternativa förklaringsmodeller bakom de uppkomna differenserna. Dessa alternativ testas på samma villkor som den primära modellen. Om de får svagare stöd i materialet än „huvudmodellen“ talar detta till förmån för den senares giltighet.

Principiellt representerar givitvis varken detta relativistiska synsätt eller själva kontrollmetoden någon nyhet. Men idén är genomförd med anmärkningsvärd konsekvens och tillämpningen på en gång så fantasifull och systematisk att det kan bli tal om skolbildning för de närmaste årens beteendevetenskapliga forskning i Sverige.

Tyvärr är redovisningen av kontrollförfarandet en smula svår-tillgängligt inte bara på grund av det tekniska framställnings-sättet utan främst på grund av en olycklig disposition. Basresultatet återfinns i ett kapitel, alternativa modeller i ett annat, prövningen av och jämförelser med dessa i ytterligare ett annat avsnitt.

Det skulle föra för långt att här gå närmare in på kontrollmetodik och enskilda resultat. Av dessa har redan nämnts att utfallet ej beror på giltigheten av följande modell: prognos → på-följd → anpassning, d. v. s. domstolens fullständiga anpassning till en egen korrekt prognos. Detta är särskilt värt att betonas, eftersom Börjeson betraktar denna modell som den allvarligaste „konkurrenten“ till påföljdens additiva betydelse för utfallet enligt följande modell:

$$\left\{ \begin{array}{l} \text{prognos} \rightarrow \text{påföljd} \rightarrow \text{anpassning} \\ \qquad \qquad \qquad \text{påföljd} \rightarrow \text{anpassning} \end{array} \right\}$$

Vidare kan nämnas att återfallsfrekvensen för personer som ådömts frihetsstraff inte är beroende av om den räknas från tidpunkten från domen eller från frigivningen. Tvärt emot vad som kunde väntas uppvisar återfallsfrekvensen inte något samband med exponeringstidens längd.

Som tidigare framgått av rangordningen mellan påföljdstypernas individualpreventiva effekt tyder resultatet på gynnsammare utfall vid villkorlig dom än vid böter. Detta resultat hör till dem som kan sättas ifråga efter sammanställning med en kontrollmodell. Ett selektivt bortfall av bötfällda personer med så god prognos, att endast ofullständiga personuppgifter funnits att tillgå, framstår sålunda som en möjlig förklaring till den villkorliga

domens gynnsammare resultat. Man kan med författaren väl tänka sig, att en personundersökning blir ofullständig, om utredaren på ett tidigt stadium uppfattar klientens brott som en „typisk engångsföreteelse“. Eftersom ofullständig information medför utgallring, bortfaller de minst belastade ur bötesgruppen, där de kvarvarande inte är representativa.

4. Om resultatens användbarhet.

Under en lång följd av år har den kriminologiska behandlingsforskningen endast åstadkommit blygsamma framsteg. Hos forskarna själva märks en tendens att se pessimistiskt på möjligheterna att få fram resultat av någon praktisk betydelse. Ändå finner man högt ställda förväntningar på framtida forskningsresultat bland dem som engagerar sig i kriminalpolitiken från andra utgångspunkter än rent vetenskapliga.

Enligt Börjeson har en överdrivet pessimistisk likaväl som en överdrivet optimistisk syn på forskningens praktiska konsekvenser sin yttersta grund i bristande vana och förmåga att behandla ifrågavarande problemställningar i beslutsstrategiska termer.

I det aktuella arbetet kommer den beslutsstrategiska aspekten bl. a. till uttryck i en konstruktiv hopkoppling mellan prognos- och behandlingsforskning. En väl utarbetad prognosmetodik uppfattas som ett viktigt redskap för att göra den kriminologiska behandlingsforskningen funktionsduglig, d. v. s. i stånd till att spela en styrande roll i ett integrerat kriminalpolitiskt reformarbete. „Ytterst borde prognosforskningen nyttiggöras genom att man med dess hjälp kunde formulera rationella beslutsstrategier med mindre säkerhetsmarginal“. Däremot ser Börjeson föga mening i en prognosforskning utan denna medvetna styrning mot en praktisk tillämpning.

Börjeson anlägger i princip samma synpunkter på samhällsvetenskapliga forskningsresultat över huvud taget; i all sin ofullkomlighet bör de utnyttjas. „Samhällsvetenskapliga data har nästan regelbundet den egenskapen, att de endast i viss och kanske relativt obetydlig utsträckning reducerar den osäkerhet som vidlåder olika beslutsalternativ. Likafullt bör de utnyttjas för att modifiera systemet av beslutsrutiner. Annars fångas vi in i en ond cirkel, där vi bekänner oss till tesen om angelägenheten av forskning — som ett försvar mot kravet att utnyttja den information vi redan förfogar över. Anspråken på att den empiriska informationen skall reducera beslutens osäkerhet till ett minimum, och den därpå följande konfrontationen av data med dessa orealistiska krav — tillika med konstaterandet av deras ofullkomlighet — har varit den fallucka genom vilken många angelägna forskningsresultat eliminerats“.

Även om den generella giltigheten av ovanstående resonemang inte kan accepteras helt reservationslöst, borde frågeställningen stimulera till en intensifierad debatt av forskningens målsättningar. Sannolikt skulle samhälle och vetenskap ha mycket att vinna, om flera forskningsprojekt gick ut på tillämpad forskning. Sådan forskning präglas redan från uppläggningskedet av frågan om resultatens användning och utmynnar i praktiska rekommendationer.

Det aktuella arbetet leder fram till den koncentrerade uppmaningen: „Giv fler individer än tidigare ej frihetsberövande påföljd“. Undersökningen har inte lagts upp med sikte på differentiell prediktion. Därför ger resultaten heller inga anvisningar om vilka individer som bäst skulle tillgodogöra sig sådana påföljder, som hänföres till begreppet kriminalvård i frihet. Den generella rekommendationen baseras på det förhållandet, att återfallsfrekvensen för klientelet i dess helhet skulle ha blivit lägre, om samtliga individer erhölet ej frihetsberövande påföljd.

Så länge den allmänna rekommendationen inte åtföljs av empiriskt underbyggda anvisningar i fråga om tillämpningen i det enskilda fallet, får man tyvärr räkna med att domstolarna endast i ringa utsträckning kan omsätta ifrågavarande regel i praktiken. Enligt författaren bör den dock kunna bli utslagsgivande i de fall då domstolen efter att ha övervägt all information fortfarande befinner sig i ett tillstånd av osäkerhet huruvida frihetsstraff skall utdömas eller ej, och då speciellt i fråga om unga lagöverträdare.

På detta stadium, som präglas av resultatens tentativa karaktär, förefaller instrumentet att bäst lämpa sig som hjälpmedel vid den angelägna uppgiften att kontinuerligt utvärdera verkningarna av det straffrättsliga systemets olika påföljder. Den höga angelägenhetsgraden av en sådan kontroll framgår starkt av Börjesons egen eleganta argumentation, som sammanfattningsvis går ut på följande: Det straffrättsliga påföljdssystemet och dess tillämpning kan betraktas som ett omfattande experiment i den bemärkelsen, att man är osäker om de experimentella manipulationernas (påföljdernas) verkningar. Emellertid tvekar man inte att genomföra ett sådant experiment av den anledningen att det uttrycker samhällets medvetna försök att därmed realisera vissa målsättningar: individens återanpassning, samhällsskydd o. s. v. Detta motiv vill Börjeson beteckna som en etisk restriktion. Han föreslår att man också ålägger sig en annan restriktion, som förefaller lika angelägen: „En förutsättning för att det skall vara befogat att utsätta individer för genomgripande och tvångsmässig påverkan är, att man om möjligt kontrollerar att systemets målsättningar realiseras genom systemets funktion“. Detta framstår onekligen som ett rimligt minimikrav, som snarast bör få karaktär av självklar rutin.

Vid undersökningens uppläggning har de allmänpreventiva aspekterna inte ingått bland förutsättningarna. Följaktligen inverkar de heller inte på resultattolkningen. Men på indirekt väg aktualiseras de av sådana resultat, som pekar i riktning mot att vissa påföljder på grund av sin ogynnsamma individualpreventiva effekt endast kan motiveras utifrån allmänpreventiva hänsyn. I samma mån som de individualpreventiva motiven för vissa påföljder minskar eller bortfaller, desto angelägnare blir uppgiften att studera den verkliga innebörden av de allmänpreventiva hänsyn som i växande omfattning får överta rollen som enda motiv (vid sidan av vissa skyddssynpunkter) för att utdöma anpassningsförsvärande påföljder. Till de övriga förtjänsterna hos Börjesons nyorienterande arbete kommer den inte minst viktiga, att det också placerat allmänpreventionen i fokus. Den ekvation som reaktionssystemet utgör i sin helhet är på väg att hyfsas. Börjeson har visat att det går att angripa de individualpreventiva komponenterna. Allmänpreventionen står på tur.

Börjeson sammanfattar sitt arbete i orden: „Det finns olika sätt att vara blind, då man söker formulera regler för sitt handlande: en sorts blindhet å missuppfattningen att man inte kan se“. Frågan är om det är nog att lämna fri utsikt åt ett håll, om man vill rucka på fast ingrodda föreställningar. För en klarare överblick över ett problemområde av sådan komplexitet som rättssystemet krävs åtminstone att den totala okunnigheten om allmänpreventionens natur och effekt skingras något genom empirisk belysning. Först därefter kan information av det slag som Börjeson skisserat behandlas i sitt rätta sammanhang och därmed få chansen att spela den roll i lagstiftarens beslutsstrategi som ger full utdelning på fältet.

Kerstin Elmhorn.