

Tillgreppsbrotslingar i Malmö

Av e. universitetslektor, fil. kand. BIRGIT WERNER.

Att den registrerade tillgreppsbrotsligheten är högst bland männen, bland de yngre, i de lägsta inkomstgrupperna vet vi genom ett flertal undersökningar såväl i Skandinavien som i andra länder. Att bland de registrerade de som återfaller brottsdebuterat vid lägre ålder än övriga och att yngre i större utsträckning än äldre begår brott i grupp, har vi också skandinaviska undersökningar som visat (1). I samband med en ekologisk undersökning av Malmö, inkl. av dess tillgreppsbrotslighet (2), fann jag det dock vara av intresse att hos brotslingar, vars rumsliga fördelning jag studerade, undersöka dylika faktorer närmare (t. ex. kön och ålder vid olika slag av tillgrepp) samt dessutom undersöka en sådan faktor som rörligheten.

Malmöpolisens rapporthandlingar för 1951, 1953 och 1955 genomgicks, varvid personer, som rapporterats för brott anmälda dessa år, antecknades. Då jag endast önskade få med dem, som verkligen gjort sig skyldiga till enkel stöld (utom av cyklar), grov stöld (dvs. vanligen inbrott) samt bil- och motorcykeltillgrepp, kontrollerades vederbörande i åklagarnas i Malmö brottmålsdiarier samt i polisens register m. m., eftersom av dessa handlingar rättens eller annan myndighets beslut framgick. Skälet till att sådana tillgrepp som cykel- och mopedtillgrepp samt snatteri och bodräkt utelämnades var bl. a. den låga uppklaringsprocenten resp. förmodade höga mörktalet för dessa brott. Vid kontrollen utslöts 213 personer över 15 år, däribland 98 på grund av annan brottsrubricering — vanligen „snatteri“ istället för „stöld“ —. Samtidigt tillkom 71 personer, huvudsakligen sådana som rapporterats på annan ort för brott begångna i Malmö, men även 11 för vilka brottsrubriceringen ändrats. Hela antalet medtagna personer utgjorde 1465, fördelade såsom framgår av tabell I.

Tabell I.

Antal personer, vilka registrerats för brott begångna i Malmö och anmälda 1951, 53, 55 fördelade på ålder och kön.

	—15 år	15—21 år	21— år	Summa
Män	238	559	566	1363
Kvinnor	11	53	38	102

Varje person har räknats en gång per år, varför vissa personer räknats 2 eller 3 gånger. Om varje person endast räknats en gång blir antalet 1214 män och 94 kvinnor.

Vid genomgång av Malmöpolisens anmälningsregister för 1951, fann jag bland fullbordade brott att beträffande enkel stöld (ej cyklar) 23,3 % och av inbrott i bil 26,6 %, av biltillgrepp 40,8 %, av motorcykeltillgrepp 27,0 % och av inbrott i bil 11,0 % upplärdats före 1. 1. 1960. För försök till brott var upplärningsprocenten ännu lägre. Även om vissa ej upplärdade brott blivit begångna av för brott registrerade personer, är det alltså troligt att här undersökta tillgreppsbrottslingar endast är en mindre del av samtliga. — Men det är den del som de rättsvårdande myndigheterna sysslar med och troligen också den mest belastade delen. — Hur de fördelar sig på tillgreppstyp, kön och brottets anmälningsår framgår av tabell II.

Tabell II.

Antalet registrerade tillgreppsbrottslingar, fördelade på kön, brottstyp samt brottets anmälningsår.

	1951		1953		1955	
	Män	Kvinnor	Män	Kvinnor	Män	Kvinnor
I Stöld	110	29	105	23	151	23
II Inbrott	106	—	121	2	137	5
III Bil o mc-tillgr.	98	1	96	6	68	4
I + II	16	3	26	—	41	—
II + III	49	1	48	—	60	2
I + III	21	—	13	1	6	2
I + II + III	33	—	16	—	39	—
Summa personer	433	34	425	32	502	36
Samtliga personer, vilka begått:						
Stöld	180	32	160	24	237	25
Inbrott	204	4	211	2	277	7
Bil o mc-tillgr.	196	2	173	7	173	8

Överensstämmelserna mellan de olika åren visar sig alltså vara ganska stora vad beträffar fördelningen på ålder och kön. Antalet har dock — med undantag av bil- och motorcykeltillgrepparna — ökat något under 1955.

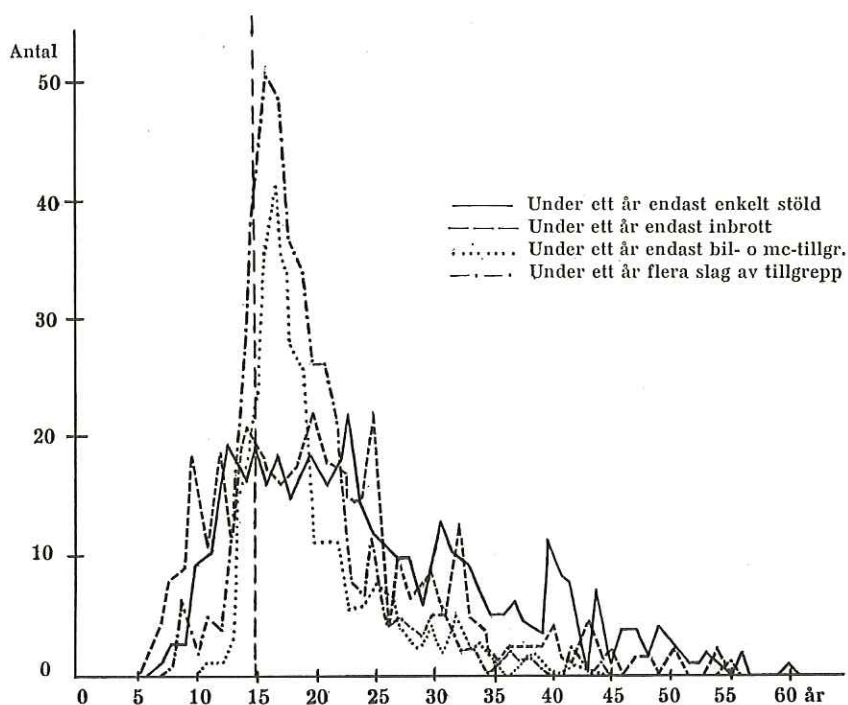
Kön.

För samtliga tillgrepp är de registrerade manliga brottslingarna många gånger fler än de kvinnliga. Nästan alla av de senare har begått enkla stölder. För männen är de tre brottstyperna tämligen jämnt fördelade, ett något högre antal män har dock begått inbrott än andra slag av tillgrepp. Ungefär $\frac{1}{4}$ av männen har registrerats för mera än ett slag av tillgrepp under ett år. Den vanligaste kombinationen är inbrott — bil- och motorcykeltillgrepp.

Ålder.

Fördelar man de manliga tillgreppsbrottslingarna efter ålder i 3-årsgrupper: 6—60 år, visar sig korrelationen mellan de tre åren vara synnerligen stark: (1951—53: 0,96; 1951—55: 0,97; 1953—55: 0,98). Härvid är att märka att ungefär 10 % återkommer under mera än ett år. Detta bör dock inte påverka talen i någon större utsträckning, i synnerhet inte korrelationen 1951—55, under vilken tid samtliga måste ha bytt åldersgrupp. I fig. a, vilken utvisar fördelningen på ålder och brottstyp är alla år, 1951, 53, 55 samt båda könen sammanslagna.

Fig. a. Antalet registrerade tillgreppsbrottslingar fördelade på ålder och brottstyp, i 1 års-klasser.



Att uteslutande syssla med bil- och motorcykeltillgrepp förekommer alltså nästan endast bland tonåringar. Det var också den åldersgrupp som i störst utsträckning begick mer än en form av tillgrepp under samma år. Detta fortsatte man dock med upp till 22-års-åldern. Bland dem som uteslutande begått enkel stöld

eller uteslutande inbrott, var spridningen i ålder betydligt större. Aldrarna 12—24 år är visserligen överrepresenterade, men båda-dera begås i stor utsträckning både i högre och lägre åldrar, varvid uteslutande inbrott är mest utmärkande för de lägre och uteslutande stöld för de högre.

Ser man till medianåldern är denna för respektive brottstyp begången ensam eller i kombination med annan, i stort sett densamma under de tre åren. Den ligger i samtliga fall mellan 15—27 år. Se tabell III. Äldst är de som uteslutande registreras för enkel stöld — om detta skett tillsammans med annat tillgrepps-brott är vederbörande yngre — yngst de som registrerats för motorcykeltillgrepp, uteslutande eller i kombination med annat brott.

Tabell III.

Medianålder för personer registrerade för tillgreppsbrott åren 1951, 1953 och 1955, fördelade på brottstyp, anmälningår och kön. (Kvinnor inom parentes).

Ålder Anmäl- ningsår	15—18 år				18—21 år				21—24 år				24—27 år			
	51	53	55	51-55	51	53	55	51-55	51	53	55	51-55	51	53	55	51-55
Brott																
Enkel stöld					(x)	(x)		(x)	x	x(x)	x					x
E. stöld mm	x		x	(x)			x	x								
Inbrott				(x)	x	x	x	x								
Inbr. mm				(x)	x	x	x	x								
Biltillgrepp				(x)	x	x	x	x								
Biltillgr. mm				x	(x)	x	x		x							
Mc-tillgrepp	x	x	x	x												
Mc-tillgr. mm	x	x	x	x												

(Bland kvinnorna har endast någon enstaka tillgripit motorcyklar). Männen är genomgående för samtliga brott något *äldre* än kvinnorna. Då kvinnorna är talrikast bland förövarna av det brott, som har den högsta medianåldern, nämligen stöld, kommer den sammanlagda medianåldern för både män och kvinnor att ligga ungefär lika, dvs. i åldern 18—21 år. Detta avviker från förhållandena i USA 1935—39 enligt de uppgifter beträffande „arrests“ som lämnas av Sutherland & Cressey. Enligt dessa inträffade den maximala kriminaliteten per 10.000 invånare vid motorfordontillgrepp (auto theft) och inbrott (burglary) i åldern 15—19 år för män och 20—24 år för kvinnor och vid stöld (larceny) i åldern 20—24 år resp. 25—29 år. (Motsvarande gällde även misshandel, olaga vapeninnehav, trafikbrott mm) (3). (Talen är

naturligtvis icke direkt jämförbara. I det ena fallet: maximikvoten och „arrests“, i det andra: medianen och för brott rapporterade. Brotsdefinitionerna är olika, amerikansk statistik lämnas ej av samtliga kommuner, det är osäkert i vad mån barn medtages bland „arrests“ etc.). Om detta betyder verkliga, bestående skillnader mellan brottslingar i Sverige och i USA, eller beror på skillnaden i tidpunkt eller i polisens behandling av kvinnliga brottslingar, är sedan en annan fråga. En överensstämmelse finns dock: i båda fallen gäller det främst *unga* människor.

Socialgrupp.

För varje tillgreppsbrottsling antecknades ur polisrapporten dels vederbörandes eget yrke — vilken uppgift jämfördes med mantalslängdens — dels faderns yrke, eller om vederbörande vuxit upp utom äktenskapet moderns eller styvfaderns. Dessa yrken socialgrupperades enligt valstatistikens tidigare indelning (4). Detsamma skedde för samtliga manliga malmöbor över 21 år. (Till socialgrupp I fördes alltså godsägare, direktörer, akademiker, till socialgrupp II tjänstemän, köpmän, kontorister, hantverkare, lantbrukare samt till socialgrupp III arbetare, lägre tjänstemän). Då denna indelning skapades togs bl. a. hänsyn till inkomstförhållandena, vilket betyder att sambandet socialgrupp-inkomst är hög. Av hela stadens manlige invånare befanns

Tabell IV.

Manliga tillgreppsbrottslingar fördelade efter ålder samt faderns socialgrupp. (Var och en endast räknad första gången han förekommer i materialet. Procenttalen har endast beräknats på fall med känd socialgrupp.)

Socialgrupp	Ålder		-15 år		15-18 år		18-21 år		21-30 år		30- år		Summa	
	abs. tal	i %	abs. tal	i %	abs. tal	i %	abs. tal	i %	abs. tal	i %	abs. tal	i %	abs. tal	i %
I malmöbor	3	1,5	2	1,1	3	2,9	4	2,4	1	0,8	13	1,6		
I ej malmöbor	1	·	1	1,5	1	1,4	2	1,8	1	1,3	6	1,8		
II malmöbor	30	14,8	34	18,1	14	13,5	32	19,4	27	21,8	137	17,5		
II ej malmöbor	1	·	12	12,2	13	17,8	32	29,4	17	21,5	75	22,3		
III malmöbor	170	83,7	152	80,9	87	83,7	129	78,2	96	77,4	634	80,9		
III ej malmöbor	8	·	53	80,3	59	80,8	75	68,8	61	77,2	256	76,0		
Okänt, m.-bor	18		7		6		14		8		53			
„ ej m.-bor	·		10		8		18		12		48			
Summa m.-bor	221		195		110		179		132		837			
Summa ej m.-bor	10		76		81		127		91		385			

59 % tillhöra socialgrupp III. Hur det förhåller sig med tillgrepps-brottslingarna (klassificerade efter faderns yrke) framgår av tabell IV.

Socialgrupp III är alltså kraftigt överrepresenterad i samtliga åldrar. Skillnaden mellan respektive åldersgrupper är små. En svag tendens tycks dock finnas till högre andel socialgrupp III bland barn och ungdom än bland vuxna och högre andel bland dem som är mantalsskrivna i Malmö än bland dem som inte är det.

Då det i vissa fall — t. ex. vid en undersökning via mantalslängderna — endast är möjligt att få veta vederbörandes eget yrke, kan det vara av intresse att för detta klientel jämföra deras eget yrke och dess socialgruppstillhörighet med deras faders. Det kan antagas att de på grund av ev. tidigare brott och ev. anstaltsvistelser o. d. fått yrken tillhörande lägre socialgrupp än fadern — eller samma om denne tillhörde socialgrupp III — Jämförelse faderns yrke (enl. polisrapporten 1951, 53, 55) — eget yrke (enl. polisrapporten 1951, 53, 55 eller mantalslängderna 1960) gjordes för de tillgrepsbrottslingar, som vid brottets begående fyllt 18 år. I det fåtal fall då yrkesangivelserna i polisrapporten och mantalslängden fick hänföras till olika socialgrupper, användes uppgiften för 1960. Uppgifter om tidigare straff för annat än trafikförseelser, om tidigare vistelser på arbetshem, alkoholistanstalt

Tabell V.

Antal manliga tillgrepsbrottslingar fördelade på faderns och egen socialgrupp samt på huruvida de tidigare säkert varit utsatta för myndighets åtgärd. (Varje person endast räknad första gången han förekommer i materialet).

Egen socialgrupp	Faderns socialgrupp						Okänd Hela ant.
	I eller II			III			
	Åtgärd abs. tal	i %	Hela ant.	Åtgärd abs. tal	i %	Hela ant.	
I eller II							
Malmöbor	10	55,5	18	15	50,0	30	4
Ej m.-bor	8	.	10	3	.	4	6
III							
Malmöbor	38	59,4	64	164	59,4	276	22
Ej m.-bor	31	67,4	46	123	75,1	160	23
Okänd							
Malmöbor	—	.	—	4	.	5	—
Ej m.-bor	11	.	13	13	.	14	14

o. d. eller om vederbörande tidigare varit känd hos nykterhetsnämnden, hämtades ur polisrapporten, ur kriminalpolisens register eller, i vissa fall, från till åklagarnas akter fogade utdrag ur straffregistret. Ett tämligen stort antal återfanns ej bland dem för vilka uppgifter fanns om åtgärd. Detta behöver ej betyda att de icke varit straffade t. ex. på annan ort. Liksom de för vilka uppgifter fanns i straffregisterutdrag eller polisrapport att de icke varit straffade, kan de ha varit utsatta för andra myndigheters åtgärder. (Detta framgår dock vanligen av polisrapporten).

För de fall då faderns yrke är okänt, är uppgift om straff o. d. mycket osäkra. Att andelen straffade o. d. är högre bland dem som icke är mantalsskrivna i Malmö sammanhänger med dessas högre genomsnittsålder. Dessutom är det ju troligt att den första registreringen för brott eller annat asocialt beteende vanligen sker på hemorten. Att andelen straffade o. d. är speciellt hög bland dem som saknar yrkesbeteckning sammanhänger med, att de som redan är intagna på anstalter stundom saknar sådan.

Antagandet att faderns yrke i genomsnitt skulle vara något högre än sonens, visade sig alltså vara riktigt. Vanligast är visserligen att både faderns och sonens yrke kan klassificeras som III, men där förändring skett är det avsevärt vanligare att sonens yrke tillhör lägre socialgrupp än faderns än vice versa. Skillnaden är särskilt stor för dem som icke är mantalsskrivna i Malmö.

Majoriteten har tidigare varit utsatt för åtgärd på grund av brott eller annat asocialt beteende. Tänkbart hade varit att detta i ännu högre grad gällt dem som har lägre socialgrupp än sina fäder, än övriga, men de visar sig inte skilja sig från dem där både far och son tillhör socialgrupp III.

„Återfall“.

Mer än hälften har alltså tidigare varit utsatta för åtgärd på grund av brott eller annat asocialt beteende. Men även under de tre år jag undersökt har vissa personer återkommit under mera än ett år. Såvitt inte annat anges, förekommer de alltså i materialet mera än en gång. Hur många personer det gäller framgår av tabell VI.

De cirka 10 % som förekommer i materialet flera gånger fördelar sig på ålder och kön ungefär på samma sätt som hela antalet registrerade tillgreppsbrottslingar. Dock ligger medianåldern för dessa „återfall“ vid deras första framträdande i materialet något lägre (cirka 16 år). (Det senare gäller även 1955 och kan alltså inte endast bero på att dessa „övriga“ redan 1951 hade sina ytterligare polisregistreringar bakom sig). Utan att veta något om återfall vid andra tidpunkter än de här räknade, kan man nog ändå våga säga, att detta tyder på, att de som återfaller i Malmö, tenderar att registreras första gången vid lägre

Tabell VI.

Antalet personer fördelade på det antal gånger de förekommer i materialet samt kön.

	1	2	3	Summa
Män	1081	108	22	1211
Kvinnor	86	8	—	94

Antal män räknade 2 eller 3 gånger, fördelade på ålder och brottets anmälningår.

	räknade 2 gånger			räknade 3 gånger		
	1951	1953	1955	1951	1953	1955
—15 år	14	17	4	7	1	1
15—18 år	23	28	22	7	9	4
18—21 år	14	18	20	7	6	7
21—30 år	14	18	9	1	6	10
30— år	4	6	9	—	—	—
Summa	69	83	64	22	22	22

ålder än de som inte återfaller. De kvinnliga „återfallsbrottslingarna“ utgör en lägre andel än samtliga kvinnliga brottslingar, men är väl få att dra slutsatser av.

„Gäng“-bildning.

Något som bör öka slumpens inverkan vid brottslingarnas fördelning på olika områden är gängbildningen. Vid tjänstgöring på Malmöpolisen fick jag intrycket, att i synnerhet yngre barn som hördes av polisen gärna dessutom angav ett antal kamrater. Om kamrater = grannar, skulle det betyda att ett område tämligen slumpartat kunde få hög kvot — därmed inte sagt att förekomsten av ett brottsligt gäng inom ett område är slumpartad.

För att i någon mån få en uppfattning av hur det förhöll sig, undersökte jag barn under 15 år och som jämförelse personer som fyllt 30 år, vilka begått tillgrepp anmält 1953. Då det i en polisrapport behandlande minst 4 personer, förekommit att vederbörande begått brott tillsammans med än den ene, än den andre, har alla räknats som hörande till samma grupp, även om inte i något fall samtliga varit tillsammans på en gång. Om samma person begått brott tillsammans med i övrigt helt olika grupper, har i första hand den räknats där vederbörande förekommer tillsammans med flest personer.

Trots de små talen är skillnaden mellan männen i olika åldersgrupper, beträffande deltagareantal vid tillgrepp, signifikant på 1 %-nivån, alltså högst signifikant. Barnen begår sina brott i stora grupper. Majoriteten av de äldre däremot registreras en-

Tabell VII.

Antalet deltagare i tillgrepp i Malmö, anmälda 1953, inom den yngsta och den äldsta åldersgruppen. (Därav Malmöbor inom parentes).

Ålder	Män					Kvinnor	
	Antal personer i grupper av storleken:					1	Okänt
	1	2	3	4 o fl.	Okänt		
—15 år	9 (9)	26 (24)	7 (7)	22 (22)	—	4	—
30— år	34 (24)	15 (4)	2 (—)	7 (6)	11 (6)	2	2

Antal grupper innefattande minst 1 malmöbo, med alla medlemmar bosatta inom samma eller angränsande område. (Grupper med någon medlem längre bort inom parentes).

—15 år	·	13 (3)	3 (2)	4 (3)	1	·
30— år	·	1 (1)	—	— (2)	1	·

samma eller parvis. — Om dessa skillnader beror på att barn i större utsträckning än äldre begår brott i grupp och/eller på att de i större utsträckning än äldre anger sina kamrater, är sedan en annan fråga —. Barnens grupper består av grannar. I den mån inte alla bor nära varandra, bor endast någon enstaka längre bort (4 av 47 möjliga). Bland de äldre är grupperna så få, att det är svårt att dra några slutsatser, men ingenting tyder på att det är vanligt att gruppmedlemmar bor nära varandra (5 av 6 möjliga bor „avlägsset“). Däremot tycks det inte finnas någon skillnad mellan dem som „återfallit“ och övriga. I båda fallen är medianantalet för barn 2 och för äldre 1 person.

Rörligheten.

Vid undersökning av tillgreppsbrottslingarnas rumsliga fördelning har det sitt intresse att se hur pass rörlig denna grupp är. Detta framgår av tabell VIII, där antalet mantalsadresser under åren 1949—59 för de män, som begått tillgrepp anmält 1953, räknats. Som ny adress har räknats adress å annan ort, men ej olika adresser utanför Malmö. Som ny adress har även räknats om ett kvarter ersatts med detta kvarter „utan känt hemvist“. Endast de som någon gång varit mantalskrivna i Malmö har kunnat medtagas. Jag har sökt jämföra med en undersökning på den manliga normalbefolkningen i Malmö (5), men detta är ej helt genomförbart på grund av annan tids- och åldersfördelning samt genom att denna endast räknar flyttningar inom Malmö.

Talen för barn har satts inom parentes för att markera att dessa tal troligen är för låga, eftersom för barn under 16 år ofta endast anges den aktuella adressen. Möjligen finns en ten-

Tabell VIII.

Antalet mantalsadresser för män, vilka begått tillgrepp, anmälda 1953, fördelade på ålder.

	Antal mantalsadresser 1949-59					Flyttningar i genomsnitt bland tillgreppsbrottsl. »åtarfall« övriga normalbefolk- under åldern		
	1	2	3	4	5 o. fl.		16-25	26-35
(—15 år	30	21	12	5	4	1,40	0,96)	
15—18 år	29	36	13	5	3	1,00	1,06	
18—21 år	7	16	14	6	6	1,65	1,81	
21—30 år	2	20	24	13	14	1,94	2,38	1,68
30— år	5	10	15	9	11	2,67	2,16	1,91

dens till större rörlighet (= flera mantalsadresser) bland barn som förekommer flera gånger i materialet än bland övriga. Tabellen är dock i synnerhet för „åtarfall“ små.

Ingenting tyder på att tillgreppsbrottslingar har högre flyttningsfrekvens (= ombyte av mantalsadresser) än normalbefolkningen. Dels avsågs ju beträffande den senare endast flyttningar inom Malmö, dels befanns vissa arbetarkategorier i angivna åldrar ha högre flyttningsfrekvens än övriga. — Det låga antalet flyttningar i yngre åldrar behöver dessutom inte bero på låg rörlighet. Det kan också bero på att ungdomars flyttningar ej bokförs, t. ex. därför att de är mantalsskrivna i förräldrahemmet även om de bor annorstädes. — Vad återfallen beträffar, visar det sig att majoriteten dvs. 63 av 80 malmöbor haft samma adress båda gånger de förekommer i materialet och 16 av 22 alla de tre gånger de förekommer. Endast 2 har haft olika adress alla tre gångerna.

Bland av barnavårdsnämnden i Malmö omhändertagna pojkar under 21 år åren 1926—1940, fann Edith Otterström en högre procent inflyttade än i normalbefolkningen i motsvarande ålder (6). Men av dem som rapporterats för tillgrepp i Malmö, anmäلت 1953 och som var mantalsskrivna i Malmö — dvs. en lägre andel av samtliga ju äldre vederbörande är — var andelen även födda i Malmö 68 % i åldersgruppen under 15 år, 64 % i gruppen 15—30 år och 51 % i gruppen över 30 år. Detta betyder att andelen inflyttade tillgreppsbrottslingar icke är högre än motsvarande andel av normalbefolkningen, i varje fall inte för åldrarna över 15 år. I ovannämnda undersökning av denna (5) (utförd på ett sample bestående av 1000 män mantalsskrivna i Malmö 1960) var 55 % av åldersgrupperna 16—30 år födda i Malmö och 34 % resp. 47 % av åldersgrupperna 30—45 och 45—60 år. Barn under 16 år utelämnades på grund av ofullständiga uppgifter.

LITTERATUR mm.

1. SOU 1956:55 Skyddslag. Bilagor (*Groth & Strahl* samt *Inghe & Lindberg* sid. 8, 18, 92).
Knut Sveri: Kriminalitet och alder, Uppsala 1960 (sid. 87, 109, 144).
Stephan Hurwitz: Kriminologi, Köpenhamn 1948 (sid. 318—).
Dick Blomberg: Den svenska ungdomsbrottsligheten, 1960 (sid. 113).
2. Malmö och dess tillgreppsbrottslighet, en socialekologisk undersökning, licentiatavhandling i sociologi, Lund 1963 (stencil).
3. *Sutherland & Cressey*: Principle of Criminology, 1955 (sid. 109).
4. PM ang. den vid 1952 års valstatistik förekommande sociala yrkesgrupperingen.
5. *Göran Lindberg*: Om den manliga Malmö-befolkningens ursprung samt flyttningar inom Malmö, 3-betygsuppsats i sociologi, Lund 1962 (stencil) (sid. 41, 32).
6. *Edith Otterström*: Delinquency and children from bad homes. Akad. avh. Lund 1946 (sid. 188—).

Birgit Werner.