

## Brottslighetsutvecklingen i Sverige under 1950-talet.<sup>1)</sup>

Av t. f. byrådirektör SVEN RENGBY.

Den ökade brottsligheten tilldrager sig för närvarande stor uppmärksamhet i Sverige, men den offentliga debatten om detta problem försvåras av den bristande kunskapen om vad kriminalstatistiken visar. Det synes därför vara önskvärt, att en redogörelse lämnas för några betydelsefulla uppgifter rörande brottslighetens utveckling under de senaste åren. De anförda siffrorna ha huvudsakligen hämtats ur den officiella kriminalstatistiken.

Några siffror, som visa brottslighetens verkliga omfattning, dvs. antalet *begångna brott* av olika slag, har man icke tillgång till. Man är därför nödsakad att söka bedöma utvecklingen med hjälp av andra kriminalstatistiska uppgifter, och den uppgift, som kommer närmast nyssnämnda antal, är antalet *till polisens kännedom komna brott*. I själva verket torde man, så snart det är fråga om någorlunda stora tal, i allmänhet kunna räkna med att den utvecklingstendens, som kommer till synes hos antalet till polisens kännedom komna brott, i stort sett motsvarar tendensen hos den verkliga brottsligheten.

Uppgifter om antalet till polisens kännedom komna brott läm-

*Tabell 1*

Till polisens kännedom komna strafflagsbrott (utom fylleri och förgelseväckande beteende), åren 1950—1960.

År	Antal	På 100 000 av medelfolkmängden			
		Hela riket	Stockholm	Göteborg	Malmö
1950	161 778	2 306	4 929	3 818	4 485
1951	194 680	2 753	5 898	6 521	5 400
1952	185 787	2 608	4 982	5 160	5 069
1953	192 851	2 689	4 754	4 967	4 972
1954	201 317	2 791	4 959	5 493	5 478
1955	225 231	3 101	6 018	5 272	5 456
1956	235 153	3 214	6 192	5 454	5 676
1957	259 176	3 518	7 005	5 846	5 851
1958	280 917	3 788	7 706	6 538	6 418
1959	278 004	3 730	7 483	5 717	5 584
1960	276 314	3 694	7 043	5 921	5 548

<sup>1)</sup> Denna artikel utgör i huvudsak ett med redaktionens för Svensk Juristtidning tillstånd gjort omtryck av en artikel publicerad i nämnda tidskrifts häfte 3 år 1961. Komplettering har dock skett med senare uppgifter.

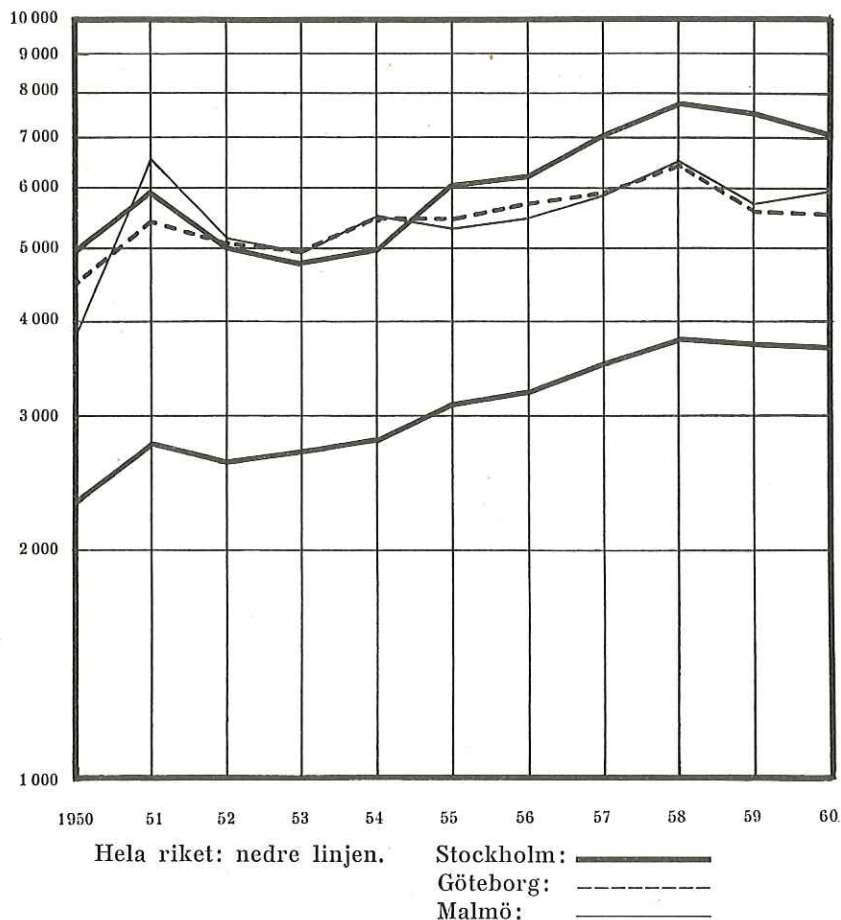


Diagram 1. Till polisens kännedom komna strafflagsbrott (utom fylleri och förargelseväckande beteende) på 100 000 av medelfolkmängden, åren 1950—1960.

nas från och med år 1950 i den svenska kriminalstatistiken beträffande strafflagsbrott (andra än fylleri och förargelseväckande beteende) samt beträffande vissa andra brott, på vilka kan följa urbota straff. I sistnämnda grupp ingår bl. a. rattfylleri.

Av tabell 1 framgår, att antalet redovisade strafflagsbrott ökat från 162 000 år 1950 till 281 000 år 1958 men därefter minskat till 278 000 år 1959 och 276 000 år 1960. Detta innebär, att den relativa strafflagsbrottsligheten, dvs. antalet brott i förhållande till 100 000 av medelfolkmängden ökade från 2 306 år 1950 till 3 788 år 1958 eller med 64 %. Sedan har siffran sjunkit, år 1959 med 1,5 % och år 1960 med ytterligare 1,0 % eller till 3 694.

Fram till år 1958 har utvecklingen hela tiden utom från 1951 till 1952 gått i stigande riktning (se även *diagram 1*). De preliminära siffrorna för de tre första kvartalen år 1961 tyda på en svag ökning under detta år. Ökningen hade dock under tredje kvartalet förbytts i en obetydlig nedgång.

Olika brottsgrupper förete emellertid kraftiga skillnader. Den hävdvunna uppdelningen av strafflagsbrotten i brott mot staten (kap. 10: brott mot allmän verksamhet, 11: brott mot allmän ordning, 25: ämbetsbrott och 26: brott av krigsmän), brott mot allmänheten (kap. 12: förfalskningsbrott, 13: mened och falskt åtal, samt 19: allmänfarliga brott), brott mot person (kap. 14: mord, dråp och annan misshandel, 15: brott mot annans frihet eller frid, samt 18: sedlighetsbrott) och brott mot egendom (kap. 20: stöld, rån och egenmäktigt förfarande, 21: bedrägeri, utpressning, ocker och häleri, 22: förskingring och annan trolöshet, 23: gäldenärsbrott, samt 24: skadegörelse) ger vid handen, att ökningen främst beror på en betydande ökning av egendomsbrottligheten. Även brott mot allmänheten ha emellertid ökat kraftigt (se nedanstående tablå).

	1950	1960	Ändring i %
Brott mot staten	117,9	115,0	— 2,5
„ „ allmänheten	59,3	100,4	+69,3
„ „ person	180,5	213,7	+18,4
„ „ egendom	1 940,2	3 263,0	+68,2

Tabell 1 visar också, att de relativa brottslighets-siffrorna för de tre största städerna äro väsentligt högre än för riket i dess helhet, nämligen år 1958 för Stockholm 7 706 (en ökning från år 1950 med 56 %), för Göteborg 6 538 (siffrorna för år 1950 torde vara otillförlitliga, varför den procentuella ökningen ej uträknats) och för Malmö 6 418 (ökning 43 %); ökningen i förhållande till år 1950 har dock varit lägre i Stockholm och Malmö än i hela riket. År 1960 hade siffrorna sjunkit till 7 043 för Stockholm (43 % högre än år 1950), 5 921 för Göteborg och 5 548 för Malmö (24 % högre än år 1950). Tätortsbebyggelsens betydelse framgår även av nedanstående tablå, som avser år 1960.

	Samtliga i polisstatistiken redovisade brott på 100 000 av medelfolkmängden	I förhållande till värdet för hela riket = 100
Hela riket	3 982	100
Stockholm	7 324	184
Göteborg	6 544	164
Malmö	5 942	149
Städer med		
50 000—100 000 invånare	5 739	144
20 000— 50 000 „	5 157	130
Övriga distrikt	2 450	62

Tabell 2

Till polisens kännedom komna strafflagsbrott av vissa slag på 100 000 av medelfolkmängden, åren 1950—1960.

År	10 kap. 1—3 §§	14 kap. 1—8 §§	14 kap. 10—14 §§	15 kap. 12—15a §§	20 kap. 5 §
1950	10,1	1,7	105	5,0	2,7
1951	10,3	1,7	109	5,3	3,0
1952	10,6	1,9	104	4,4	2,8
1953	9,3	1,7	105	4,6	3,6
1954	9,8	2,1	107	4,7	3,8
1955	10,7	1,6	118	5,2	4,4
1956	11,4	2,4	116	4,6	5,5
1957	10,3	2,1	116	4,8	6,1
1958	8,7	2,0	113	5,8	6,0
1959	9,2	2,0	110	6,4	6,1
1960	10,8	2,1	116	6,8	6,3

Man ser ofta påståenden om att i Sverige de grövre våldsbrotten skulle ha ökat särskilt kraftigt och att en förskjutning skulle ha ägt rum från lindriga till grova våldsbrott. I *tabell 2* ha för den skull angivits de relativa siffrorna för en rad våldsbrott, nämligen våld eller hot mot tjänsteman (SL 10:1-3), mord, dråp och misshandel med dödlig utgång (SL 14:1-8), annan misshandel (SL 14:10-14), våldtäkt (SL 15:12-15a) samt rån (SL 20:5). Det är uppenbart, att antalet rån ökat starkt, från 2,7 på 100 000 av medelfolkmängden år 1950 till 6,3 år 1960 eller med 133 %. Även de tre grupperna mord, dråp och misshandel med dödlig utgång, annan misshandel samt våldtäkt förete en stigande tendens; stegringen är dock svag. Fallen av våld eller hot mot tjänsteman ha däremot ej ökat.

Brottsgruppen annan misshandel omfattar emellertid all uppsåtlig misshandel, som icke haft dödlig utgång, dvs. tre skilda svårhetsgrader: misshandel, som lett till svår kroppsskada (SL 14:10, 11), misshandel, varav kommit mindre lyte eller kroppsfel eller lindrigare sjukdom än i 10 § sägs (SL 14:12), samt misshandel, varå ringare eller ingen skada följt (SL 14:13). Dessa tre brottstyper särredovisas ej i polisstatistiken, men specificerade siffror finnas i statistiken över dömda personer. Visserligen behöver en viss utvecklingstendens i fråga om antalet till polisens kännedom komna brott icke nödvändigtvis motsvaras av en likartad tendens i fråga om antalet dömda personer — om t. ex. upplklaringsprocenten, dvs. den andel av de till polisens kännedom komna brotten, beträffande vilken gärningsmannen upptäckes, sjunkit, så kan antalet dömda hålla sig konstant eller sjunka, oaktat antalet brott ökat — men det torde likväl vara av

intresse att se hur antalet dömda i förhållande till 100 000 av den straffmyndiga medelfolkmängden har utvecklats. Detta framgår beträffande de båda svårare brottstyperna av nedanstående tablå.

	14:10—11	14:12
1950	0,24	3,4
1951	0,20	3,1
1952	0,26	3,2
1953	0,11	3,3
1954	0,27	3,1
1955	0,27	3,0
1956	0,20	3,6
1957	0,16	3,7
1958	0,28	2,7
1959	0,26	3,0

Någon stigande tendens förefinnes icke. Anmärkas må dock, att en undersökning av uppklaringsprocenten för brottsgruppen SL 14: 10-14 verkligen visar en svagt fallande tendens, som likväl ej är signifikant.

Utvecklingen i Stockholm, Göteborg och Malmö skiljer sig i någon mån från den ovan angivna. I Stockholm ha icke blott rån utan även de båda typerna av misshandelsbrott klart ökat, medan däremot antalet fall av våld eller hot mot tjänsteman sjunkit. Våldtäktsfallen visa någon stegring, men tendensen är icke så markerad som för de övriga grupperna. I Göteborg ha rån samt mord, dråp och misshandel med dödlig utgång ökat, medan fall av våld eller hot mot tjänsteman liksom i Stockholm gått ned. I fråga om grupperna annan misshandel samt våldtäkt finnes ingen signifikant tendens. Slutligen gäller, att i Malmö samtliga dessa brottsgrupper utom annan misshandel visa en markerad ökning. Gruppen annan misshandel företer i Malmö ingen signifikant tendens.

Som slutresultat beträffande våldsbrottsligheten torde man kunna säga, att utvecklingen i Malmö och Stockholm är oroande, men att den för landet i övrigt icke varit så skrämmande, som den stundom utmålas.

En särställning intaga på grund av sin våldsamma ökning de två brottstyper, som ha ett direkt samband med motortrafikens expansion, nämligen tillgrepp av motorfordon och rattfylleri.<sup>1)</sup> *Tabell 3* visar (se även *diagram 2*), att relativsiffrorna för hela riket ökat, i fråga om motorfordonstillgrepp från 101 år 1950 till 533 år 1958 eller med 428 % och i fråga om rattfylleri från 49 år 1950 till 181 år 1959 eller med 269 %. Siffrorna för motor-

<sup>1)</sup> I polisstatistiken inkluderades under begreppet rattfylleri även det lindrigare brottet „rattonykterhet“.

Tabell 3

Till polisens kännedom komna fall av motorfordonstillgrepp och rattfylleri, åren 1950—1960.

År	Motorfordons- tillgrepp	Ratt- fylleri	På 100 000 av medelfolkmängden				Ratt- fylleri Hela riket
			Motorfordonstillgrepp				
			Hela riket	Stock- holm	Göte- borg	Malmö	
1950	7 065	3 460	101	400	237	161	49
1951	9 228	4 658	130	481	347	318	66
1952	9 108	5 530	128	441	378	211	78
1953	10 515	6 508	147	526	321	293	91
1954	15 726	7 442	218	745	720	575	103
1955	25 029	9 071	345	1 477	1 014	515	125
1956	26 464	11 694	362	1 417	954	638	160
1957	32 902	12 026	447	1 703	1 133	763	163
1958	39 507	12 286	533	1 875	1 487	913	166
1959	34 339	13 490	461	1 572	1 109	607	181
1960	32 284	12 702	432	1 390	962	636	170

fordonstillgreppen visade för år 1959 en nedgång med 13,5 % och för år 1960 med ytterligare 6,3 % till 432 eller 328 % högre än år 1950. Rattfyllerisiffrorna minskade först år 1960 med 6,1 % till 170 eller 247 % högre än år 1950. Kvartalssiffrorna för de tre första kvartalen år 1961 visa en obetydlig ökning av antalet motorfordonstillgrepp, nämligen till 24 362 från 24 207 motsvarande tid år 1960, eller med 0,6 %, men som nedan visas har utvecklingen under år 1961 icke varit lika för olika slag av fordon. Rattfyllerisiffrorna ha under de tre första kvartalen 1961 ökat till 9 898 mot 9 533 under motsvarande tid år 1960, vilket innebär en ökning med 3,8 %. Dessa siffror för motorfordonstillgrepp avse tillgrepp av bilar, motorcyklar och mopeder. Från och med år 1957 lämnas i statistiken specificerade uppgifter för dessa tre fordonstyper. Relativsiffrorna framgå av nedenstående tablå, där siffrorna inom parentes visa den procentuella ändringen i förhållande till närmast föregående år.

	Tillgrepp på 100 000 av medelfolkmängden av		
	bilar	motorcyklar	mopeder
1957	245,2	65,1	136,4
1958	282,8 (+15,3)	77,9 (+19,7)	172,1 (+26,2)
1959	237,8 (—15,9)	59,2 (—24,0)	163,7 (— 4,9)
1960	243,6 (+ 2,4)	43,5 (—26,5)	144,5 (—11,7)

Under de tre första kvartalen år 1961 ha motorcykel- och mopeditillgreppen fortsatt att minska (motorcyklar till 2 067 från

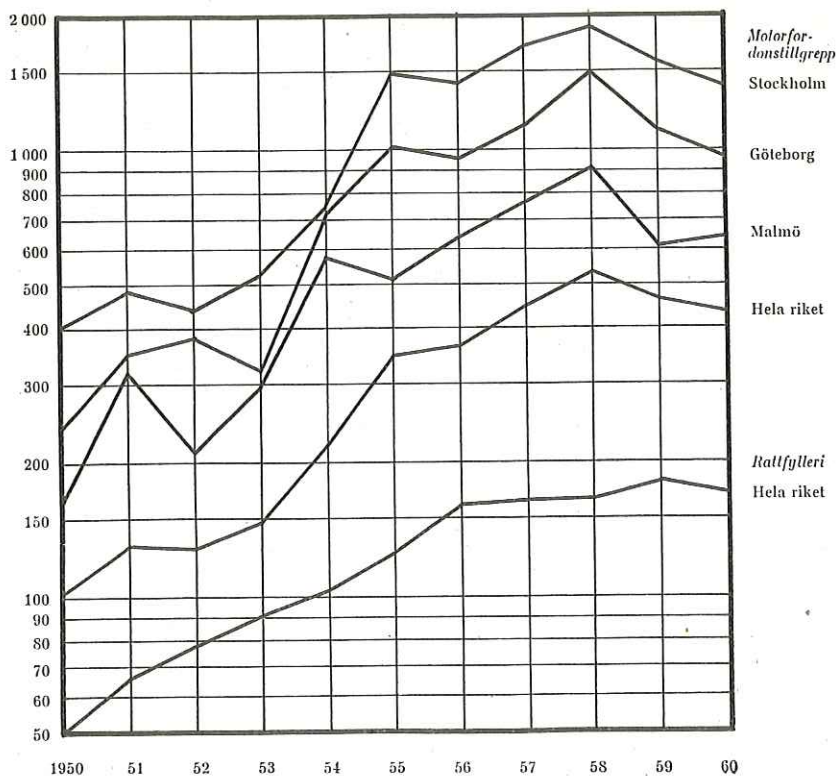


Diagram 2. Till polisens kännedom komna fall av motorfordonstillgrepp och rattfylleri på 100 000 av medelfolkmängden, åren 1950—1960.

2 620 år 1960 och mopeder till 7 652 från 8 291). Biltillgreppen ha däremot kraftigt ökat, nämligen till 14 643 mot 13 296 under motsvarande tid år 1960 eller med 10,1 %.

Liksom fallet är beträffande den totala strafflagsbrottsligheten, äro siffrorna för motorfordonstillgrepp betydligt högre i tätorterna, särskilt i de stora städerna, än för riket i övrigt. År 1960 var den relativa siffran i Stockholm 1 390 (en ökning från år 1950 med 248 %), i Göteborg 962 och i Malmö 636 (ökning 295 %). För denna brottstyp gäller dessutom, att ökningen fram till år 1958, som företer de högsta siffrorna, varit mycket stark i storstäderna; minskningen därefter har emellertid också varit mera markerad i de stora städerna. Den var i Stockholm åren 1959 och 1960 16 resp. 12 %, i Göteborg 25 resp. 13 % och i Malmö 34 % år 1959 medan däremot år 1960 resulterade i en mindre ökning, nämligen med 5 %. Sambandet mellan frekven-

sen av motorfordonstillgrepp och bebyggelseättheten, framgår också av nedanstående tablå, som visar förhållandena år 1960. Siffrorna inom parentes visa värdena för de olika distrikten i förhållande till värdet för hela riket (satt lika med 100).

	Tillgrepp på 100 000 av medelfolkmängden av	
	bilar	motorcyklar o. mopeder
Hela riket	244 (100)	188 (100)
Stockholm	984 (403)	407 (216)
Göteborg	427 (175)	534 (284)
Malmö	199 (82)	437 (232)
Städer med		
50 000—100 000 invånare	302 (124)	347 (185)
20 000— 50 000        „	239 (98)	240 (128)
Övriga distrikt	88 (36)	71 (38)

Skillnaderna mellan de olika distrikten äro, som synes, här avsevärt mera utpräglade än för de motsvarande siffrorna i tablan å sid. 278, som avser samtliga i polisstatistiken redovisade brott. Anmärkningsvärt är, att siffrorna för Malmö i fråga om biltillgreppen sjunkit så kraftigt, att det relativa antalet där är lägre än medelvärdena för städerna med 50 000—100 000 och 20 000—50 000 invånare.

I en inom inrikesdepartementet gjord undersökning (Gunnar Fredriksson, Biltillgrepp i Sverige 1950—1957) redovisas i detalj de fullbordade biltillgreppens fördelning på olika distrikt. De relativa siffrorna synas i stort sett vara högre ju större folkmängd ett polisdistrikt har. Mycket markerade undantag härifrån utgöra en del landskommuner och småstäder med höga brottslighetssiffror, vilka uppenbarligen sammanhånga med att en ungdomsvårdsskola el. dyl. är belägen inom distriktet eller i omedelbar närhet därav. Så ligger t. ex. Lidköping (med Margretelunds yrkesskola) på fjärde plats bland städerna (folkmängd omkring 16 000) — efter Stockholm, Göteborg och Solna — och Trosa landsfiskalsdistrikt (med Lövsta skolhem och yrkesskola) med omkring 10 000 invånare ligger i fråga om biltillgreppen på nionde platsen bland samtliga distrikt.

Stundom förekommer det, att antalet motorfordonstillgrepp sättes i relation icke till medelfolkmängden utan till medelantalet motorfordon. På grund av den snabba ökningen av antalet bilar blir därvid ökningen i relativtalen ganska måttlig, i fråga om fullbordade biltillgrepp cirka 29 % från 1950 till 1957. De på detta sätt beräknade relativtalen torde likväl få anses vilseledande. Polisens erfarenhet visar nämligen, att tillgreppen sällan avse bilar med effektivt rattlös (Fredriksson skriver å sid. 26, att det är „en ytterst sällsynt händelse att biltjuvarna lyckas stjäla en bil med ett godkänt, på riktigt sätt inmonterat, låst rattlös“ och



enligt en den 20/11 1959 i dagspressen lämnad uppgift voro under år 1958 och första halvåret 1959 av 2 949 tillgripna bilar endast 97 eller 3,3 % försedda med godkänt lås). Eftersom antalet dylika bilar särskilt under de senaste åren blivit allt vanligare (Walberg har i sin utredning angående rattlås angivit, att den 1/11 1959 de fabriksnya personbilarna till 92 % voro försedda med stöldskydd, och beräknat, att omkring 50 % av personbilarna eller 550 000 voro försedda med sådant skydd), borde man, om man ville jämföra antalet biltillgrepp med antalet tillgreppsobjekt, räkna icke med hela antalet bilar utan med antalet bilar utan effektivt rattlås, dvs. med ett antal, som under de senaste åren förmodligen ej ökat nämnvärt.

Tabell 4

Till polisens kännedom komna förmögenhetsbrott på 100 000 av medelfolkmängden, åren 1950—1960.

År	20 kap.		21 kap.	22 kap.	23 kap.	24 kap.
	samtliga	därav inbrottsstöld				
1950	1 577	295	209	78	4,2	72
1951	1 899	342	310	81	4,6	73
1952	1 846	372	217	86	5,2	82
1953	1 929	361	209	81	5,8	88
1954	1 981	393	236	83	5,2	101
1955	2 254	459	236	83	6,0	111
1956	2 363	470	237	80	9,1	133
1957	2 634	580	254	74	6,4	155
1958	2 878	724	254	78	5,6	167
1959	2 791	714	251	87	6,1	179
1960	2 729	753	269	83	5,4	176

Med hänsyn till egendomsbrottens stora betydelse, som ju klart framgår av tablån å sid. 278, torde det vara motiverat att i *tabell 4* visa deras fördelning på de olika strafflagskapitlen. En klart stigande tendens beträffande skadegörelse (24 kap.), tillgrepp (20 kap.) och bedrägeri (21 kap.). Ökningen i förhållande till år 1950 uppgick år 1960 till 144 % för 24 kap., 73 % för 20 kap. och 29 % för 21 kap. Däremot synas förskingringsbrotten (22 kap.) icke ha ökat. Den svagt stigande tendensen beträffande gäldenärsbrotten (23 kap.) är icke signifikant. Inom 20 kap. ha inbrottsstölderna ökat avsevärt mera än samtliga brott enligt detta kapitel, nämligen med 155 %. Eftersom, enligt vad tidigare visats, även motorfordonstillgrepp och rån ökat starkt, måste ökningen för övriga brott enligt 20 kap. tagna tillsammans vara relativt ringa — den utgör i själva verket endast något över 30 %,

alltså betydligt lägre än för de tre nyss nämnda brotten. I denna brottsgrupp ingå bl. a. enkel stöld, snatteri och cykeltillgrepp.

Tätortsbebyggelsens betydelse för några egendomsbrott framgår av nedanstående tablå, som avser år 1960. Siffrorna inom parentes visa värdena för de olika distrikten i förhållande till värdet för hela riket (satt lika med 100).

	På 100 000 av medelfolkmängden		
	Inbrotts- stöld	Annat brott enl. 20 kap. än inbrotts- stöld o. motorfor- donstillgrepp	Annat egendoms- brott
Hela riket	753 (100)	1 545 (100)	534 (100)
Stockholm	1 464 (194)	2 657 (172)	740 (139)
Göteborg	1 415 (188)	2 352 (152)	730 (137)
Malmö	1 303 (173)	2 188 (142)	776 (145)
Städer med			
50 000—100 000 invån.	1 121 (149)	2 468 (160)	670 (125)
20 000— 50 000 „	776 (103)	2 373 (154)	730 (137)
Övriga distrikt	477 (63)	927 (60)	389 (73)

Bland de brott utanför strafflagen, om vilka uppgifter lämnas i polisstatistiken, må även nämnas brott mot författningar angående rusdrycker och öl samt brott mot skattestrafflagen. Utvecklingen framgår av nedanstående tablå, där siffrorna inom parentes visa antalet i förhållande till 100 000 av medelfolkmängden.

År	Författn. ang. rusdrycker o. öl <sup>1)</sup>	Skatte- strafflagen
1950	3 035 (43,3)	2 834 (40,4)
1951	3 994 (56,5)	2 503 (35,4)
1952	5 083 (71,3)	2 594 (36,4)
1953	4 645 (64,8)	2 672 (37,3)
1954	3 894 (54,0)	3 946 (54,7)
1955	3 930 (54,1)	3 592 (49,5)
1956	2 025 (27,7)	4 293 (58,7)
1957	3 692 (50,1)	2 861 (38,8)
1958	4 311 (58,1)	3 708 (50,0)
1959	2 836 (38,0)	3 688 (49,5)
1960	3 040 (40,6)	3 639 (48,6)

Anmärkningsvärt är, att relativsiffrorna för brott mot rusdrycksförfattningarna visserligen — i samband med motbokens avskaffande m. m. i slutet av år 1955 — minskade från 54,1 år

<sup>1)</sup> Att märka är, att denna brottsgrupp ej omfattar fylleri, som hör under strafflagen 11 kap. 10 §.

1955 till 27,7 år 1956, men därefter åter uppnådde sin tidigare nivå med 50,1 år 1957 och 58,1 år 1958. Under åren 1959 och 1960 ha siffrorna på nytt sjunkit till omkring 40. Under de tre första kvartalen år 1961 har antalet fall däremot ökat kraftigt, nämligen till 2 767 mot 2 116 under motsvarande tid år 1960 eller med 30,8 %.

I fråga om brott mot skattestrafflagen gäller, att siffrorna variera kraftigt; man kan skönja en svagt stigande tendens, som emellertid ej är signifikant.

Polisstatistiken lämnar inga upplysningar om de två antalsmässigt största brottsgrupperna, nämligen brott mot olika författningar rörande vägtrafik och motorfordon (endast rattfylleri rapporteras i polisstatistiken) samt fylleri och förargelseväckande beteende (strafflagen 11 kap. 10 och 11 §§). För att studera utvecklingen beträffande dessa brott får man begagna statistiken över antalet dömda personer (som jämväl omfattar personer, som erhållit strafföreläggande), varur nedanstående siffror hämtats (inom parentes har angivits antalet i förhållande till 100 000 av den straffmyndiga medelfolkmängden).

År	Vägtrafikförfattn. o. författn. ang. motorfordon	SL 11:10 o. 11
1950	68 513 (1 273)	36 514 (679)
1951	76 210 (1 409)	38 120 (705)
1952	92 154 (1 694)	39 710 (730)
1953	121 826 (2 228)	38 898 (711)
1954	133 644 (2 430)	39 939 (726)
1955	164 336 (2 968)	47 906 (865)
1956	205 447 (3 683)	71 911 (1 289)
1957	237 511 (4 221)	75 635 (1 344)
1958	243 770 (4 288)	70 467 (1 240)
1959	304 680 (5 302)	69 306 (1 206)

Relativa antalet för brott mot vägtrafikförfattningar m. m. dömda personer har som synes ökat från 1 273 år 1950 till 5 302 år 1959 eller med 316 %. Ökningen har varierat något men under hela perioden varit ganska kraftig — i medeltal omkring 18 % per år.

Siffrorna för fylleri och förargelseväckande beteende förete endast obetydliga variationer åren 1950—1954. Ändringarna i rusdryckslagstiftningen hösten 1955 medförde, att antalet för detta år blev 19 % högre än för år 1954, ökningen fortsatte med 49 % år 1956 och 4,3 % år 1957. Därefter inträdde en minskning, som år 1958 uppgick till 7,7 % och år 1959 till 2,7 %.

I de statistiska uppgifterna från polisen anges också antalet under året uppklarade brott, varvid såsom uppklarade räknas de fall, då polisen klarlagt vem som är gärningsman, även om

denne på grund av omständigheterna — t. ex. minderårighet, sinnessjukdom, dödsfall, undanhållning, preskription — icke kunnat ställas under åtal. Antalet uppklarade brott begagnas bl. a. för beräkning av den tidigare omnämnda uppklaringsprocenten, som i viss mån utgör ett mått på effektiviteten hos polisens brottsbekämpande verksamhet. Det ansågs vid polisstatistikens införande icke vara praktiskt möjligt, att i fråga om de uppklarade brotten lämna uppgift om det år, då varje brott kommit till polisens kännedom. På grund härav måste man, om man vill undgå vidlyftiga undersökningar, vid uträkning av uppklaringsprocenten nöja sig med att antingen ange den andel av de under året till polisens kännedom komna brotten, som uppklarats under samma år, eller också sätta hela antalet under ett visst år uppklarade brott i relation till antalet brott, som under samma år kommit till polisens kännedom. Den förra metoden ger ett värde, som alltid är för lågt, särskilt då fråga är om sådana brott, vilkas utredning normalt tager avsevärd tid. Det enligt den senare metoden beräknade värdet kan stundom vara för lågt, stundom för högt — t. o. m. värden över 100 % kunna förekomma. Om man sysslar enbart med relativt stora brottsgrupper, torde man dock kunna utgå från att den enligt den senare metoden beräknade uppklaringsprocenten ligger närmare det verkliga värdet. Nedan angives uppklaringsprocentens utveckling under perioden 1951—1960. Beräkning har skett enligt båda metoderna, värdena enligt den senare metoden stå inom parentes.

År	Samtliga brott	Motorfordons-tillgrepp	Övriga brott enl. 20 kap.	Andra brott än enl. 20 kap.
1951	42,5 (48,5)	32,3 (38,4)	20,9 (24,0)	71,1 (80,7)
1952	43,5 (51,0)	36,7 (43,7)	21,6 (25,3)	72,8 (85,2)
1953	38,3 (45,3)	33,7 (39,0)	21,3 (25,2)	69,9 (82,8)
1954	38,6 (45,4)	30,0 (34,1)	20,8 (24,2)	70,4 (83,3)
1955	36,9 (43,2)	25,3 (28,6)	20,9 (24,1)	68,0 (80,9)
1956	36,9 (43,7)	24,9 (28,8)	21,6 (25,1)	67,9 (81,5)
1957	34,3 (40,1)	22,6 (25,6)	20,2 (23,6)	65,7 (77,6)
1958	34,4 (40,7)	21,8 (25,3)	20,9 (24,6)	66,7 (80,4)
1959	33,9 (40,8)	22,1 (27,3)	20,3 (24,2)	63,1 (76,0)
1960	35,4 (42,7)	23,5 (28,3)	20,9 (25,1)	66,2 (80,2)

År 1950 har icke medtagits, enär många polisdistrikt för detta år redovisat tillgreppsbrotten såsom uppklarade, så snart det tillgripna godset tillrättaskaffats, även om förövaren icke var känd. Det är tydligt, att den ganska låga uppklaringsprocent, som erhålles, om man tager hänsyn till samtliga redovisade brott, beror på att endast en mindre del av brotten enligt 20 kap. klaras upp. I fråga om övriga brott gäller, att den enligt den senare metoden beräknade uppklaringsprocenten endast två år understiger 80 %.

Vidare framgår av tablån, att medan uppklaringsprocenten sjunkit avsevärt för motorfordonstillgrepp (från 38,4 år 1951 till 28,3 år 1960), så har den för övriga brott enligt 20 kap. i stort sett hållit sig på samma nivå under den tidsperiod siffrorna avse, medan den för andra brott än enligt 20 kap. visar endast en svagt sjunkande, icke signifikant tendens.

Uppklaringsprocenten är i allmänhet lägre i tätorterna än på landsbygden och lägre i de större tätorterna än i de mindre. Särskilt i Stockholm är uppklaringsprocenten låg. Nedan visas några värden på uppklaringsprocenten för år 1960. Liksom ovan stå värdena enligt den senare metoden inom parentes.

	Samtliga brott	Inbrotts- stöld	Tillgrepp av	
			bilar	motorcyklar och mopeder
Hela riket	35,4 (42,7)	23,4 (28,4)	27,6 (31,9)	18,3 (23,6)
Stockholm	19,7 (25,2)	9,9 (13,7)	10,3 (13,8)	7,8 (13,2)
Göteborg	29,9 (43,3)	15,6 (26,4)	20,0 (26,8)	13,7 (24,3)
Malmö	34,9 (40,5)	24,7 (28,4)	31,6 (36,2)	19,8 (24,6)
Övriga städer				
m. stadsfiskal	35,4 (40,7)	30,6 (35,1)	45,2 (49,7)	20,0 (24,0)
Landsfisk.distr.	41,1 (49,3)	27,7 (32,5)	46,4 (51,3)	29,2 (33,2)

I fråga om de brott och brottsgrupper, för vilka uppklaringsprocenten angivits ovan, gäller, att skillnaden mellan de värden på uppklaringsprocenten, som beräknas enligt den första och enligt den andra metoden, är relativt liten. Vissa brott förete emellertid betydligt större skillnad mellan de båda värdena. Så gäller t. ex. för år 1960 för 13 kap. (mened och falskt åtal) 73,3 % mot 95,1 %, för 21 kap. (bedrägeri, utpressning, ocker, häleri) 69,8 % mot 85,5 %, för 23 kap. (gäldenärsbrott) 43,5 % mot 89,1 % samt för skattestrafflagen 71,1 % mot 100,1 %. I fråga om dessa sistnämnda brott gäller, att utredningstiden i allmänhet är ganska lång.

I det föregående har det huvudsakligen varit fråga om antalet brott, till polisens kännedom komna brott och av polisen uppklarade brott. Om man vill närmare studera brottslighetens utveckling, äro dylika uppgifter likväl icke tillräckliga. Det är nödvändigt, att man också söker att få veta något om de personer, som begått brotten. I all synnerhet ungdomsbrottsligheten är för närvarande föremål för stort intresse. Tyvärr är den svenska kriminalstatistiken just när det gäller ungdomsbrottsligheten för den här behandlade tidsperioden ytterst bristfällig. I polisstatistiken lämnas ett antal uppgifter om personer, som varit misstänkta för brott, men dessa siffror ha ursprungligen varit avsedda som en del av en statistik över polisens arbetsbelastning och icke som kriminalstatistik. Detta har från kriminalstatistisk synpunkt

resultatet i vissa brister i utformningen, så kan t. ex. en person, som begått brott i eller efterspanats i flera polisdistrikt, komma att redovisas i vart och ett av dessa distrikt. Dessutom skulle dessa uppgifter lämnas oavsett arten av de brott, för vilka personerna misstänkts, och omfattade alltså även t. ex. personer, som gripits för fylleri eller andra lindriga förseelser. Eftersom statistiken över misstänkta personer erbjuder den enda möjligheten att få några uppgifter om antalet personer under 15 år, som begått brottsliga gärningar, torde den likväl få anses vara av intresse. Uppgifterna äro dock antagligen ofullständiga; de omfatta troligtvis i huvudsak dels fall, där polisen gripit den unge på bar gärning, dels de fall, där det begångna brottet anmälts till polisen utan att anmälaren känt till gärningsmannens ålder. Däremot torde sådana brottsfall, där den av gärningen drabbade känt till förövarens ålder, ofta handläggas helt av barnvårdsnämnd eller ordnas under hand med den unges föräldrar, i båda fallen utan att polisen får vetskap om saken. Antalet för brott misstänkta, mot vilka åtal icke skett, emedan de vid gärningens begående ännu ej uppnått 15 års ålder, har i *tabell 5* satts i relation till medelfolkmängden i åldern 10—14 år. För jämförelse ha angivits också uppgifter om de personer i åldersgrupperna 15—17 år, 18—20 år samt 21 år och däröver, beträffande vilka åklagaren beslutat åtal, strafföreläggande eller åtalseftergift. Siffrorna inom parentes visa utvecklingen i förhållande till år 1951 — att detta år valts, beror på att det för år 1950 rapporterade antalet i den lägsta åldersgruppen torde vara otillförlitligt. Tendensen är för alla åldersgrupperna tydligt stigande och skillnaderna mellan de tre grupperna under 17 och över 21 år

Tabell 5

För brott misstänkta personer på 100 000 av motsvarande medelfolkmängd, åren 1951—1960.

År	Under 15 år vid brottets begående	Beslut om åtal, strafföreläggande eller åtalseftergift		
		15—17 år	18—20 år	21 år och däröver
1951	1 404 (100)	6 928 (100)	8 442 (100)	3 545 (100)
1952	1 642 (117)	7 217 (104)	8 561 (101)	3 773 (106)
1953	1 656 (118)	8 796 (127)	10 085 (119)	4 107 (116)
1954	1 858 (132)	9 442 (136)	10 136 (120)	4 113 (116)
1955	2 104 (150)	10 777 (156)	11 689 (138)	4 818 (136)
1956	2 044 (146)	11 538 (167)	12 313 (146)	5 947 (168)
1957	2 280 (162)	14 428 (208)	13 616 (161)	6 858 (193)
1958	2 441 (174)	14 799 (214)	13 779 (163)	6 520 (184)
1959	2 751 (196)	14 542 (210)	14 048 (166)	6 818 (192)
1960	2 676 (191)	13 376 (193)	15 053 (178)	7 890 (223)

äro icke särskilt anmärkningsvärda, medan ökningen för gruppen 18—20 år varit svagare än för de övriga.

Utöver de nyss nämnda uppgifterna är det för ifrågavarande period endast statistiken över straffregisterbrottslingarna,<sup>1)</sup> som visar åldersfördelningen. Vad beträffar de yngre åldersgrupperna, kunde denna statistik kanske anses tillfyllest, så länge ungdomar, som övertygats om allvarligare brott, verkligen blevo dömda och därmed registrerade i straffregistret. Nu ha emellertid samhällsreaktionerna förändrats — dels ha olika typer av åtals- eftergift införts, dels kan domstol, från den 1 juli 1954, överlämna personer i åldern 15—20 år till barnavårdsnämnd för skyddsuppfostran. Dyligt överlämnande, som är avsett att användas vid allvarligare fall av ungdomsbrottslighet, föranleder icke registrering i straffregistret. Tidigare skedde överlämnande för skyddsuppfostran i samband med villkorlig dom och registrerades alltså. Åtalseftergift — även för svåra brott — meddelas i fråga om gruppen 15—17 år enligt 1944 års lag om eftergift av åtal mot vissa underåriga och enligt barnavårdslagen, i fråga om gruppen 18—20 år enligt barnavårdslagen och enligt ungdomsfängelselagen samt i fråga om gruppen 21—24 år enligt ungdomsfängelselagen och i något enstaka fall enligt barnavårdslagen. Åtalseftergifterna rapporteras icke till straffregistret. Statistiska centralbyrån har utarbetat statistik över dem med hjälp av de uppgifter, som av åklagarna insändas till riksåklagarämbetet för ämbetets kontrollerande verksamhet. En allvarlig brist hos denna statistik är, att det icke varit möjligt att göra någon uppdelning efter det begångna brottets svårhetsgrad, man vet således ej i hur många fall en lagföring skulle ha föranlett rapport till straffregistret. För strafflagberedningens räkning gjordes på sin tid en undersökning av de år 1949 beslutade åtalseftergifterna enligt 1944 års lag, varvid man med ledning av de hos riksåklagarämbetet befintliga individualuppgifterna sökte bedöma i hur stor del av förstagångsfallen det varit fråga om straffregisterbrott. Man kom fram till att det skulle vara fråga om ungefär 50 %, och denna siffra är alltså ofta använd i fråga om hela antalet (alltså icke blott förstagångsfallen) trots att antalet åtals- eftergifter nu är flera gånger större än 1949, och trots att man kan misstänka, att andelen svårare brott har ökat. En liknande undersökning av de år 1956 beslutade åtalseftergifterna pågår för närvarande inom Stockholms universitets kriminalvetenskapliga institut.

Utvecklingen av antalet åtalseftergifter av olika slag under åren 1950—1959 (uppgifter beträffande barnavårdslagen och

<sup>1)</sup> Rapportering till straffregistret skall i huvudsak ske, då någon dömts till urbota straff, erhållit villkorlig dom eller dömts för vissa förmögenhetsbrott till lägst 60 dagsböter.

*Tabell 6*  
 Straffregisterbrottsligheten i olika åldersgrupper på 100 000 av motsvarande medelfolkmängd, åren 1950—1959.

År	15—17 år	18—20 år	21—24 år	25—29 år	30—39 år	40—49 år	50—59 år	60 år och där- över
1950	185,6 ( . . )	568,8 ( . . )	481,9 ( . . )	332,6	214,1	114,3	51,6	17,5
1951	190,3 ( 871)	697,1 ( 765)	551,4 ( 555)	403,8	268,8	146,1	61,0	22,1
1952	186,4 ( 929)	696,4 ( 800)	594,7 ( 602)	424,6	301,1	164,1	71,3	23,2
1953	172,8 ( 917)	718,4 ( 814)	603,6 ( 609)	429,1	293,4	162,7	75,6	25,8
1954	140,2 ( 1 006)	708,4 ( 834)	599,7 ( 605)	471,8	308,8	181,0	75,5	23,5
1955	121,0 ( 1 053)	742,5 ( 878)	662,9 ( 670)	514,4	345,2	214,3	93,4	30,6
1956	151,5 ( 1 182)	836,9 ( 987)	706,0 ( 714)	566,0	386,2	257,6	116,4	41,4
1957	155,7 ( 1 403)	882,8 ( 1 055)	729,8 ( 739)	583,8	413,3	264,9	124,5	37,6
1958	191,1 ( 1 614)	1 040,5 ( 1 192)	776,2 ( 786)	602,6	414,0	258,0	120,9	37,9
1959	303,9 ( 1 752)	1 166,3 ( 1 340)	820,1 ( 832)	655,7	439,4	266,5	121,3	43,0



ungdomsfängelselagen finnas icke för år 1950) framgår av nedanstående tablå, som därjämte visar antalet personer, som av domstol överlämnats till skyddsuppfostran.

	1944 års lag <sup>1)</sup>	Barna- vårds- lagen	Ungdoms- fängelse- lagen	Överlämnade till skydds- uppfostran
1950	1 650	..	..	.
1951	2 199	639	146	.
1952	2 337	832	244	.
1953	2 390	879	202	.
1954	2 878	1 015	233	60
1955	3 033	1 239	231	103
1956	3 524	1 289	283	125
1957	4 556	1 490	325	176
1958	5 515	1 597	356	326
1959	6 333	1 560	432	383

Uppgifter från riksåklagarämbetet visa en markerad minskning av antalet åtalseftergifter enligt 1944 års lag under år 1960 (inga uppgifter finnas ännu om utvecklingen beträffande de båda övriga typerna). År 1960 uppgick detta antal till omkring 5 800. Minskningen faller emellertid helt på första halvåret, andra halvåret visade en ökning med 1,7 %.

En genomgång av de hos riksåklagarämbetet befintliga statsåklagardiarierna för åren 1951, 1953 och 1955 har givit till resultat, att man i fråga om åtalseftergifter enligt barnavårdslagen torde kunna räkna med omkring 75 % straffregisterfall i åldersgruppen 15—17 år och omkring 50 % i åldersgruppen 18—20 år; i fråga om åtalseftergifter enligt ungdomsfängelselagen voro siffrorna omkring 75 % i åldersgruppen 18—20 år och omkring 65 % i åldersgruppen 21—24 år.

Tabell 6 visar antalet för straffregisterbrott dömda i olika åldersgrupper på 100 000 av motsvarande medelfolkmängd (för gruppen 60 år och däröver dock medelfolkmängden i åldern 60—69 år) under åren 1950—1959 (se även *diagram 3*). Siffrorna för gruppen 15—17 år ha påverkats starkt av 1952 års lagstiftning om påföljder för brott av underåriga m. m., som trädde i kraft den 1 juli 1954 och innebär bl. a. att den som icke fyllt 18 år ej får dömas till frihetsstraff eller förvaring med mindre särskilda skäl därtill äro, samt att, som nyss nämnts, överlämnande till skyddsuppfostran icke längre sker i samband med villkorlig dom. Därtill gäller givetvis, att man vid bedömningen av straffregisterbrottsligheten i de tre lägsta åldersgrupperna måste taga

<sup>1)</sup> För strafflagsbrott, andra än fylleri och förargelseväckande beteende.

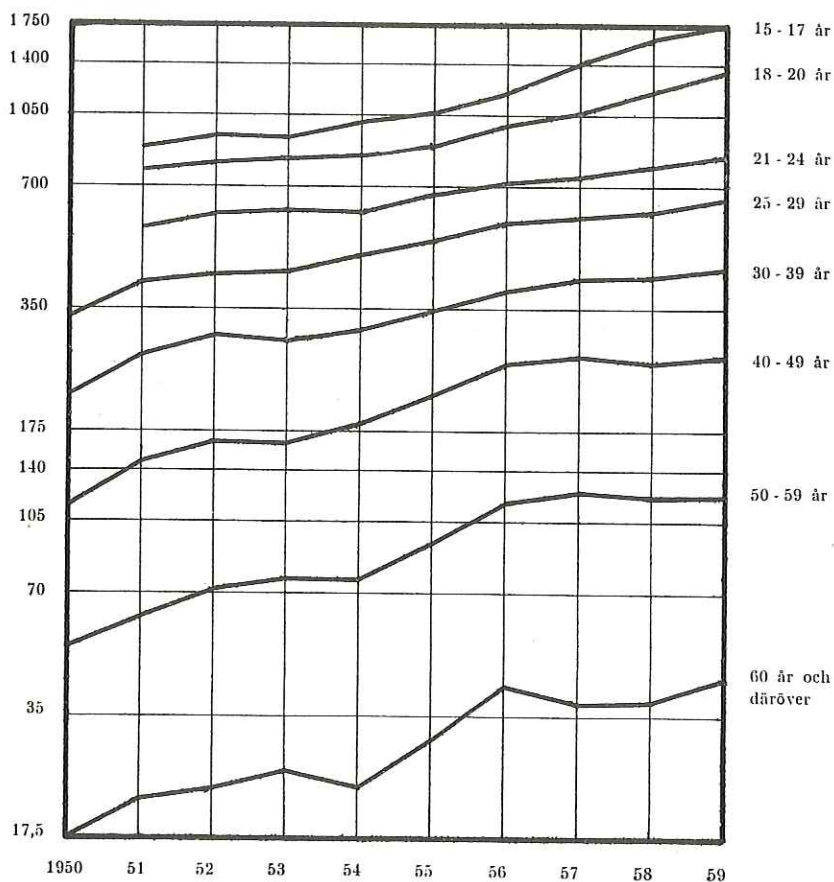


Diagram 3. Straffregisterbrottslingar (inkl. åtalseftergifter m. m.) i olika åldersklasser på 100 000 av motsvarande medelfolkmängd, åren 1950—1959.

hänsyn till åtalseftergifternas inverkan. I tabellen ha för den skull för grupperna 15—17 år, 18—20 år och 21—24 år inom parentes angivits de värden, som erhållas, om man till antalet dömda lägger dels ett enligt ovan givna procentsatser beräknat antal personer, som erhållit åtalseftergift (dock ha av åtalseftergifterna enligt 1944 års lag med hänsyn till det preliminära resultatet av den ovan nämnda, pågående undersökningen 60 % medtagits), dels det antal personer, som av domstol överlämnats till skyddsuffostran (för år 1957, då ingen fördelning på åldersgrupper föreligger i fråga om sistnämnda grupp, har fördelningen på grupperna 15—17 år och 18—20 år skett med ledning av den kända fördelningen för åren 1955 och 1956.

Straffregisterbrottsligheten är som synes högst i den lägsta åldersgruppen och sjunker alltmera ju högre upp i åldrarna man kommer. Skillnaderna äro så stora, att den osäkerhet, som uppkommer genom att man använt beräknade tal för de tre lägsta åldersgrupperna, torde sakna betydelse härvidlag. Tendensen är kraftigt stigande för alla åldersgrupperna; den procentuella ändringen i förhållande till närmast föregående år framgår av nedanstående tablå (som för de tre lägsta åldersgrupperna avser de inom parentes stående siffrorna, dvs. inkluderar åttatseftergifter m. m.).

	15-17	18-20	21-24	25-29	30-39	40-49	50-59	60 och däröver
1951	..	..	..	+21,4	+25,5	+27,8	+18,2	+26,3
1952	+ 6,7	+ 4,6	+ 8,5	+ 5,2	+12,0	+12,3	+16,9	+ 5,0
1953	— 1,3	+ 1,8	+ 1,2	+ 1,1	— 2,6	— 0,9	+ 6,0	+11,2
1954	+ 9,7	+ 2,5	— 0,7	+10,0	+ 5,2	+11,2	— 0,1	— 8,9
1955	+ 4,7	+ 5,3	+10,7	+ 9,0	+11,8	+18,4	+23,7	+30,2
1956	+12,3	+12,4	+ 6,6	+10,0	+11,9	+20,2	+24,6	+35,3
1957	+18,7	+ 6,9	+ 3,5	+ 3,1	+ 7,0	+ 2,8	+ 7,0	— 9,2
1958	+15,0	+13,0	+ 6,4	+ 3,2	+ 0,2	— 2,6	— 2,9	+ 0,8
1959	+ 8,6	+12,4	+ 5,9	+ 8,8	+ 6,1	+ 3,3	+ 0,3	+13,5
Medeltal								
1952-1959	+ 9,3	+ 7,3	+ 5,2	+ 6,3	+ 6,5	+ 8,1	+ 9,4	+ 9,7

Det är tydligt, att ökningen varit starkast i de högsta åldersgrupperna samt i gruppen 15—17 år. Den kraftiga ökningen för de äldre grupperna, vilken lett till att den relativa straffregisterbrottsligheten år 1959 för personer över 40 år var mer än 130 % högre än år 1950, sammanhänger i främsta rummet med den ökade frekvensen av rattfylleribrott. Dels är nämligen detta brott betydligt vanligare i de högre åldersgrupperna, dels kommer det på grund av den i svensk kriminalstatistik tillämpade redovisningsmetoden i stor utsträckning ej att synas i statistiken för de unga. Då en person samtidigt övertygats om flera brott, redovisas han endast under huvudbrottet, dvs. det brott som har högst straffmaximum. I de lägre åldersgrupperna torde rattfylleri i allmänhet förekomma i samband med bil tillgrepp, och den brottslige kommer att redovisas under 20 kap. strafflagen.

Med hänsyn till rattfylleribrottets speciella karaktär torde det vara av intresse att se hur straffregisterbrottsligheten utvecklats, om rattfyllerifallen undantagas. Uppgifter härom lämnas i tabell 7, som i övrigt helt motsvarar tabell 6. Den relativa brottsligheten sjunker här ännu snabbare med stigande ålder än i tabell 6. Ökningen under perioden 1951—1959 är svagare än i tabell 6. Medeltalen av de procentuella årliga ändringarna äro:

Tabell 7  
 Straffregisterbrottsligheten med undantag av rattfylleri i olika ålders-  
 grupper på 100 000 av motsvarande medelfolkmängd, åren 1950—1959.

År	15—17 år	18—20 år	21—24 år	25—29 år	30—39 år	40—49 år	50—59 år	60 år och där- över
1950	184,8 ( .. )	560,8 ( .. )	462,0 ( .. )	301,3	175,7	86,4	37,5	14,3
1951	189,5 ( 870 )	682,9 ( 751 )	518,0 ( 522 )	355,6	213,3	103,5	42,2	17,5
1952	185,4 ( 928 )	681,0 ( 784 )	564,2 ( 570 )	375,2	239,1	112,2	47,9	17,3
1953	172,4 ( 916 )	703,1 ( 799 )	572,5 ( 578 )	375,9	220,9	114,4	48,7	19,1
1954	139,8 ( 1 005 )	694,8 ( 820 )	565,7 ( 572 )	407,3	239,1	122,9	50,2	17,5
1955	120,1 ( 1 052 )	722,5 ( 858 )	609,3 ( 616 )	421,4	250,7	129,1	54,4	18,9
1956	150,5 ( 1 180 )	815,3 ( 960 )	624,3 ( 633 )	446,6	265,8	146,6	66,0	26,0
1957	153,0 ( 1 401 )	849,5 ( 1 022 )	644,3 ( 654 )	470,3	281,0	154,2	67,6	23,2
1958	188,3 ( 1 606 )	1 004,1 ( 1 156 )	683,3 ( 693 )	481,6	292,9	155,2	70,6	26,2
1959	302,2 ( 1 744 )	1 125,4 ( 1 299 )	724,0 ( 736 )	524,1	310,6	167,1	71,0	26,4

15-17	18-20	21-24	25-29	30-39	40-49	50-59	60 och däröver
+9,2	+7,2	+4,4	+5,0	+5,0	+6,2	+6,9	+6,2

Ökningen har alltså i denna tabell varit starkast i de lägsta åldersgrupperna, men de högsta åldersgrupperna visa även här kraftigare ökning än mellangrupperna, även om skillnaderna äro mindre markerade än i tabell 6.

Även om brottsligheten ökat starkt bland de äldre, är den bland dem alltjämt väsentligt lägre än bland de unga, och därtill kommer, att de högre åldersklasserna omfatta ett lägre antal personer. Det absoluta antalet ertappade brottslingar är därför fortfarande betydligt högre bland de unga. Skillnaderna i ökningens styrka samt variationer i antalet personer i de olika åldersgrupperna ha dock förorsakat förskjutningar i straffregisterbrottslighetens fördelning på åldersgrupperna. Nedan visas denna fördelning beträffande årgångarna 1951 och 1959 (inkl. åtalseftergifter m. m.); antalet fall i varje åldersgrupp samt detta antal i procent av hela årgången (se även *diagram 4*).

	15-17	18-20	21-24	25-29	30-39	40-49	50-59	60 och däröver	Summa
1951	2 147	1 971	2 047	2 119	2 935	1 513	503	134	13 369
%	16,1	14,7	15,3	15,9	22,0	11,3	3,8	1,0	100,0
1959	6 089	3 839	2 951	2 919	4 589	2 830	1 165	300	24 682
%	24,7	15,6	12,0	11,8	18,6	11,5	4,7	1,2	100,0

Det är tydligt att, även om mellangrupperna alltjämt visa höga siffror, så har det likväl skett en förskjutning ut åt båda sidorna, framför allt mot de lägre åldersgrupperna. Medan andelen för grupperna 15—20 år ökat från 30,8 % till 40,2 % och för grupperna 40 år och däröver från 16,1 % till 17,4 %, har mellangruppernas andel minskat från 53,1 % till 42,4 %. De absoluta talen ha emellertid kraftigt ökat i alla åldersgrupperna.

Även andra förskjutningar ha under 1950-talet ägt rum inom straffregisterbrottsligheten. I följande tablå har angivits den procent av de för straffregisterbrott dömda, som tidigare icke dömts för dylikt brott resp. tidigare dömts en, två eller flera gånger för dylikt brott.

Andelen av personer, som tidigare dömts en eller två gånger har i stort sett varit konstant, medan andelen tidigare tre eller flera gånger dömda ökat från 17,1 % till 24,8 % med motsvarande minskning av andelen icke tidigare dömda (från 54,4 % till 48,9 %). Härvid är att märka, att sammanlagda antalet åtalseftergifter enligt 1944 års lag, barnavårdslagen och ungdomsfängelselagen ökat från 2 984 år 1951 till 8 325 år 1959 (se sid. 292), vilket innebär, att med all säkerhet många, som på grund

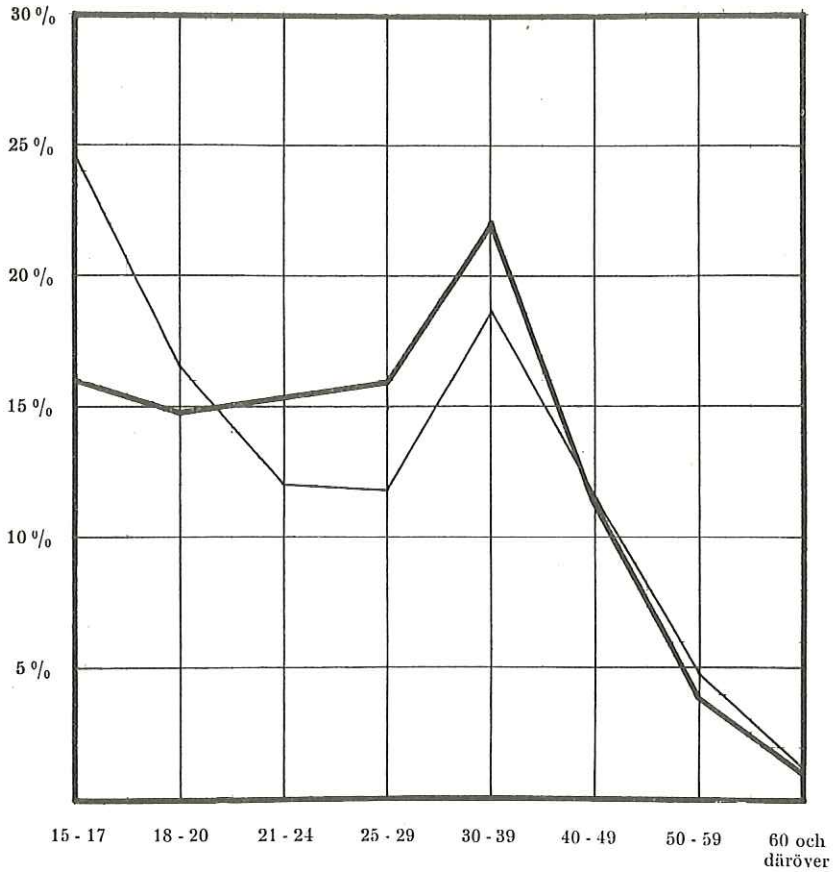


Diagram 4. Procentuell fördelning av straffregisterbrottslingarna (inkl. åtalseftergifter m. m.) på olika åldersgrupper, åren 1951 och 1959.

	Ingen gång	Tidigare dömda		
		1 gång	2 gånger	3 eller flera gånger
1950	54,4	18,8	9,6	17,1
1951	54,9	17,6	9,3	18,2
1952	53,0	17,9	9,6	19,5
1953	52,4	17,7	9,0	20,9
1954	51,4	17,0	9,7	21,8
1955	50,2	17,8	9,1	22,9
1956	50,8	17,9	9,2	22,2
1957	49,5	18,1	9,5	23,0
1958	48,4	17,5	9,3	24,8
1959	48,9	17,2	9,1	24,8

av sina domar i ovanstående tablå redovisats i någon av de tre första grupperna, om hänsyn kunnat tagas även till återfall efter åtalseftergifter för straffregisterbrott, skulle hamna i den fjärde gruppen och vidare att antalet sådana fall torde ha ökat starkt under dessa år.

Kvinnornas andel av straffregisterbrottsligheten har minskat i alla åldersgrupper. Nedan visas antalet för straffregisterbrott dömda i olika åldersgrupper, antalet dömda kvinnor samt den procent sistnämnda antal utgör av hela antalet dömda i åldersgruppen, allt för de båda åren 1950 och 1959 (endast de dömda ha kunnat medtagas, eftersom inga uppgifter finnas om hur åtalseftergifterna fördela sig på de båda könen).

1950	15-17	18-20	21-24	25-29	30-39	40-49	50-59	60 och däröver	Samt- liga
dömda	455	1 487	1 809	1 814	2 314	1 169	417	104	9 659
därav kvinnor	29	166	142	104	115	79	42	8	685
%	6,4	11,2	7,9	5,7	5,0	6,8	10,1	7,7	7,2
1959									
dömda	1 056	3 341	2 909	2 919	4 589	2 830	1 165	300	19 109
därav kvinnor	24	175	150	118	207	142	49	16	881
%	2,3	5,2	5,2	4,0	4,5	5,0	4,2	5,3	4,6

En minskning av den kvinnliga andelen av brottsligheten har för övrigt skett även i fråga om trafikbrotten, som framgår av följande tablå. Däremot synes kvinnornas andel i fråga om fylleri och förargelseväckande beteende (strafflagen 11 kap. 10 och 11 §§) vara i stigande.

1950	Strafflagen utom 11:10-11	Strafflagen 11:10-11	Trafik- brott	Övriga brott
dömda	19 372	36 514	68 513	64 415
därav kvinnor	1 380	608	7 994	6 123
%	7,1	1,7	11,7	9,5
1959				
dömda	27 747	69 306	304 680	41 306
därav kvinnor	1 750	1 724	27 458	4 490
%	6,3	2,5	9,0	10,9

Till straffregistret lämnas uppgifter icke blott om domar utan jämväl om fall, då en person av domstol förklarats fri från ansvar enligt strafflagen 5 kap. 5 §, dvs. då en person begått brott under inflytande av sinnessjukdom, sinnesslöhet eller annan själslig abnormitet av så djupgående natur, att den måste anses jämställd med sinnessjukdom, ävensom då någon utan eget vållande tillfälligt råkat i sådant tillstånd, att han är från sina sin-

nens bruk, och i detta tillstånd begått brott. Om den brottsliges sinnessjukdom el. dyl. redan tidigare konstaterats, kommer fallet i allmänhet ej inför domstol, utan åklagaren beslutar att avstå från åtal. Dessa senare fall rapporteras i polisstatistiken. Nedan synes, att antalet straffriförklarade visar en klart stigande tendens — från 347 år 1950 till 519 år 1959 eller en ökning med 50 %; även antalet ej åtalade stiger, ehuru sifferserien är ganska oregelbunden.

	Straffriförklarade enligt SL 5:5	På grund av sinnessjukdom el. dyl. ej åtalade
1950	347	820
1951	350	776
1952	360	913
1953	434	1 110
1954	497	914
1955	452	908
1956	509	887
1957	536	953
1958	496	1 220
1959	519	1 182
1960	..	1 092

Av den ovan lämnade redogörelsen har klart framgått, att våra kunskaper om brottsligheten i Sverige äro synnerligen bristfälliga i fråga om många ytterst viktiga områden. Det är därför med glädje jag kan avsluta denna artikel med att omnämna, att en rad betydelsefulla förbättringar i den svenska kriminalstatistiken ha genomförts från och med år 1961. Bland dessa förbättringar må nämnas:

1) Rapporteringen av personer, som dömts för straffregisterbrott, har ändrats. Bl. a. skola uppgifter lämnas om huruvida den dömde vid tiden för brottet var intagen å fångvårdsanstalt eller ungdomsvårdsskola eller också stod under övervakning på grund av villkorlig dom, villkorlig frigivning el. dyl. Statistikuppgiften passerar också kontrollstyrelsen, där den förses med anteckning om huruvida åtgärd jämlikt lagen om nykterhetsvård vidtagits mot den dömde under det löpande kalenderåret eller något av de tre närmast föregående kalenderåren och huruvida han under samma tid begått fylleri, rattfylleri eller rattonykterhet. I de fall, då den dömde vid brottets begående varit under 21 år, skola dessutom lämnas ett antal uppgifter rörande hans förhållanden under uppväxttiden.

2) Då en brottsling av domstol överlämnats till omhändertagande för samhällsvård (motsvarar det tidigare „överlämnande till barnavårdsnämnd för skyddsuppfostran“), skall rapportering



till kriminalstatistiken ske på samma sätt som vid dom för straffregisterbrott.

3) Då åklagare beslutat åtal eftergift enligt 1944 års lag, barnavårdslagen eller ungdomsfängelselagen, skall han, därest han anser, att brottet vid lagföring skulle ha föranlett sådan påföljd, som skall antecknas i straffregistret, eller också överlämnande till samhällsvård, rapportera till kriminalstatistiken på samma sätt, som sker vid dom för straffregisterbrott. Sådan rapportering skall alltid ske, då den unge i samband med åtal eftergift enligt 1944 års lag omhändertages för samhällsvård.

4) Då åklagare beslutat, att på grund av gärningsmannens sinnesbeskaffenhet åtal icke skall ske, skall uppgift lämnas om brottet, gärningsmannens kön och ålder samt om den själsliga abnormitetens art.

5) Då lagstridig gärning begåtts av barn under 15 år, skall uppgift lämnas om tillämpligt lagrum samt om gärningsmannens kön och ålder.

6) Åldersfördelning kommer att lämnas för personer, som begått andra brott mot strafflagen än fylleri och förargelseväckande beteende.

7) Redovisningen i polisstatistiken av personer misstänkta för brott inskränkes till personer misstänkta för andra strafflagsbrott än fylleri och förargelseväckande beteende.

8) I de ovan under 1), 2) och 3) nämnda fallen skall särskilt angivas, då brottet består i inbrottsstöld eller tillgrepp av bil, motorecykel, moped eller cykel (detta framgår ej av de tillämpade lagrummen).

Denna korta sammanställning av hittills genomförda förbättringar i den svenska kriminalstatistiken torde visa, att då en gång en redogörelse skall lämnas för brottslighetsutvecklingen under 1960-talet, det kommer att finnas ett betydligt bättre och utförligare material än för 1950-talet.

*Sven Rengby.*