

# Rettspsykiatriske erklæringer

1930—1953

AV VILHELM AUBERT og THOMAS MATHIESEN

## I. Innledning.

Den nåværende kombinasjon av juss og psykiatri i en del straffesaker rommer spirer til mange verdikonflikter og etiske paradokser. Særlig fra psykiatrisk hold har disse vanskelighetene vært understreket, og ofte da i form av et forsvar for den tradisjonelle legeetikk, som jo delvis må settes til side av den rettspsykiatriske sakkyndige.

Den følgende analyse tar ikke sikte på å nå konklusjoner som direkte løser slike problemer. Men den kan muligens vise en del trekk ved rettspsykiatriske erklæringer som har betydning for avklaringen av de verdikonflikter som oppstår ved møtet mellom juss og psykiatri. Opplysningene har vi hentet fra kort i den Rettsmedisinske Kommissjons arkiv fra tidsrummet 1930 til 1953. Vi valgte å begynne med året 1930 fordi de nye sikringsbestemmelsene kom året før, og også fordi de rettspsykiatriske erklæringer først omkring denne tiden begynte å bli såpass ensartede og grundige at de kan danne grunnlaget for statistiske studier.<sup>1)</sup>

Opplysningene gjelder bare for menn (og ikke landssvikere) og dreier seg om antall og typer observerte forbrytelser, psykiatriske diagnoser og rettspsykiatriske konklusjoner for det nevnte tidsrum. Vi har ikke korrelert opplysningene med hverandre; det er bare foretatt rene optellinger.<sup>2)</sup> — På kortene finnes f. eks. også opplysninger om de observerte lovbruyterers yrke, alder og ektestand, men slike data er ikke undersøkt.

De viktigste resultatene er oppsummert i fire figurer. De vil bli kommentert, og vi vil også gi noen *ad hoc* fortolkninger av resultatene. Hovedvekten vil imidlertid ikke ligge på fortolkningen, men på de konkrete opplysningene.

Opplysningene på kartotekkortene kan oppfattes på to forskjellige måter. De kan for det første leses som informasjon om den reelle utviklingen i vårt samfunn av psykiske avvik hos lovovertrедere. Men de kan også tolkes som resultat av en avgjørelsesprosess; først den foreløpige avgjørelse om hvilke lovovertrедere som skal underkastes psykiatrisk observasjon, og dernest rettspsykiatrisk diagnose og konklusjon.

<sup>1)</sup> Se »En nyordning av kommisjonens arkiv«, i *Den Rettsmedisinske Kommissjons Beretninger*, bind IX, (1945—1949), s. 71—82, spesielt s. 77—78. I den artikkelen regner en med at erklæringerne danner et godt undersøkelsesmateriale særlig fra 1932 av.

<sup>2)</sup> Kortsystemet krever manuell optelling.

Utviklingen har gått i retning av én dominerende konklusjon (mangelfullt utviklede og/eller varig svekkede sjelsevner). Det vil si at det i dag er noe nær gitt hva konklusjonen vil bli når først en rettspsykiatrisk observasjon blir foretatt. — En meget vesentlig utsortering foretas på et forberedende stadium, hvor avgjørelsene nødvendigvis må bli mer vilkårlige og mindre godt begrunnet. Det innebærer at utvelgingen av lovovertredere som får en psykiatrisk diagnose, i stor utstrekning skjer på grunnlag av ytre omstendigheter ved selve misgjerningen, eller ved lovovertrედernes kriminelle bakgrunn. Denne utvelgingen blir riktig nok i de aller fleste tilfelle bekreftet ved den rettspsykiatriske observasjon som går dypere i problemene. Men også de rettspsykiatriske erklæringer gir ofte inntrykk av å bygge meget på selve lovovertrედelsen og på den kriminelle forhistorien.

Av det forhold at nesten alle observerte anses for å være psykiisk avvikende samt at utvelgingen av dem i første omgang må ha vært nokså tilfeldig, følger at også mange ikke-observerte må antas å være i samme psykiske tilstand. Å anta det motsatte ville måtte bygge på at utvelgingen før observasjonen er svært treffsikker. Men det kan den neppe være.

## II. Lovovertrედelsenes art.

En oversikt over lovovertrედelsenes art for de rettspsykiatriske observerte finnes i figurene 1 og 2 nedenfor. Figur 1 gir en oversikt over førstegangsforbrytelser, og figur 2 over forbrytelser begått av tidligere straffede. Det totale antall førstegangsforbrytelser var 140 for 1930—1931 og 251 for 1952—1953. De tilsvarende tall for forbrytelser utført av tidligere straffede var 60 og 271.

Figurene viser ganske forskjellige bilder for førstegangsforbrytelser og forbrytelser begått av tidligere straffede.

Blant førstegangsforbryterne utgjør *sedelighetsforbrytelsene* en forholdsvis betydelig del. Deres andel av det totale antall forbrytelser er noe mindre i gruppen av tilbakefallsforbrytere (bortsett fra 1940—1941). En vil dessuten se at *sedelighetsforbrytelsenes* prosentvise andel har vært relativt jevnt stigende blant førstegangsforbryterne siden 1942, mens dette ikke er tilfelle blant tilbakefallsforbryterne. Men for denne siste gruppen er svingningene fra år til år meget store. Stigningen i prosenten av *sedelighetsforbrytelser* blant førstegangsforbrytere skyldes vesentlig en prosentvis stigning i voldtekt og utukt.

Blant tilbakefallsforbryterne er *eiendomsforbrytelsene* ganske dominerende fra midten av 30-årene. I enkelte år utgjør de endog mer enn halvparten av alle forbrytelser hvor det foreligger tilbakefall. Blant psykiatriske observerte førstegangsforbrytere derimot, spiller *eiendomsforbrytelsene* en mye mer beskjeden

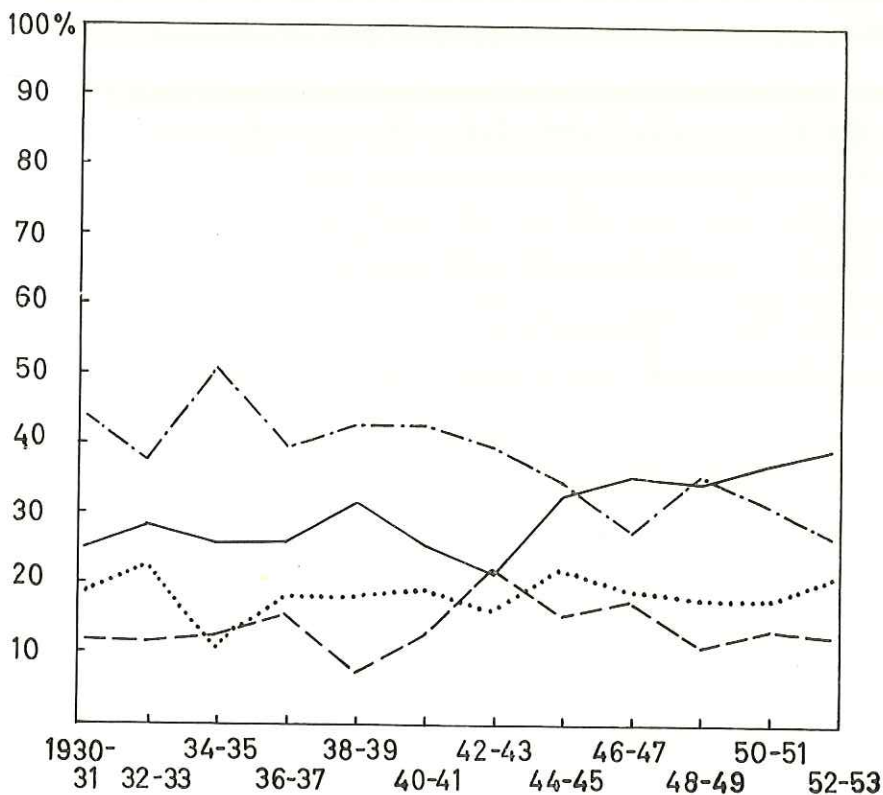


Fig. 1. Førstegangsforbrytelser blant mannlige lovovertrедere sendt til judisiell observasjon, 1930—1953 \*

- Sedelighetsforbrytelser
- - - Eiendomsforbrytelser
- · - · - Voldsforbrytelser
- Andre (bedrageri\*\*, falsk\*\*, underslag\*\*, mened, bigami; ildspåsettelse; ærekrenkelser; utpresning; div. andre)

\* Basis er antall lovovertrедelser

\*\* Ikke slått sammen med „eiendomsforbrytelser“, da bigami og mened ikke er skilt ut

rolle, og ligger *stort sett* bare på noe over 10% av samtlige forbrytelser.

*Voldsforbrytelsenes* andel av forbrytelser begått av psykiatrisk observerte personer har prosentvis sunket ganske sterkt. Her er det et (om enn ikke helt jevnt) fall i prosenten både blant førstegangsforbrytere og blant tidligere straffede. I 30-årene dominerte voldsforbrytelsene ganske sterkt i hele dette klientellet, men mest blant førstegangsforbrytere.

Nå kan en spørre om prosentene og tendensene, helt eller delvis,



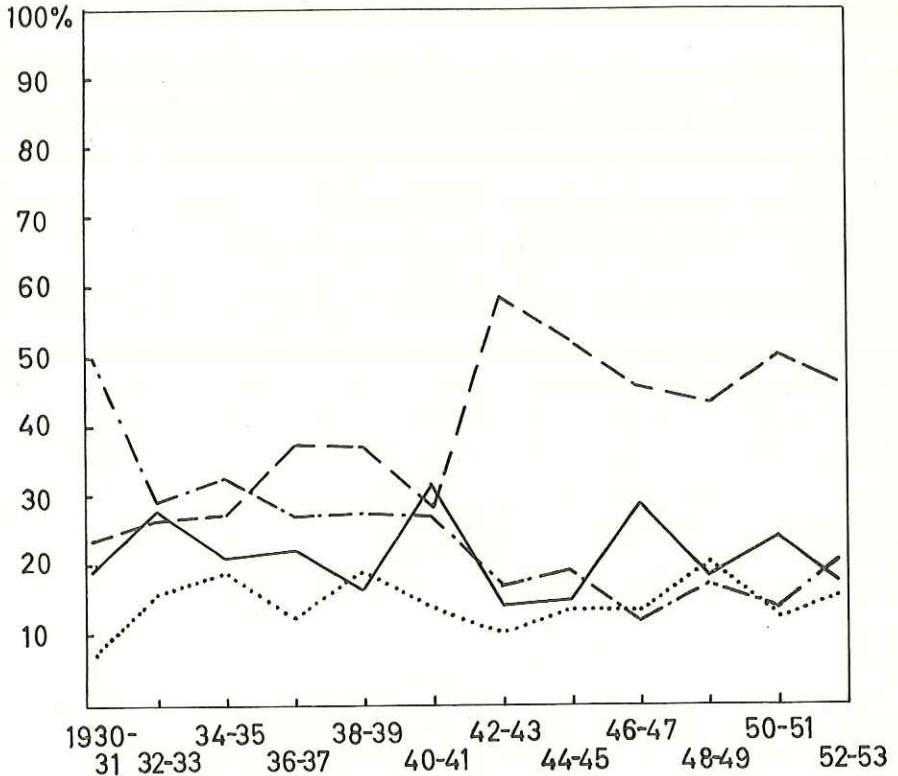


Fig. 2. Forbrytelser blant tidligere straffede menn sendt til judisiell observasjon, 1930—1953.\*

- Sedelighetsforbrytelser
- - - Eiendomsforbrytelser
- . - . - Voldsforbrytelser
- ..... Andre (bedrageri\*\*, falsk\*\*, underslag\*\*, mened, bigami; ildspåsettelse; ærekrenkelser; utpresning; div. andre)

\* Basis er antall lovovertrедelser

\*\* Ikke slått sammen med „eiendomsforbrytelser“, da bigami og mened ikke er skilt ut

reflekterer mer generelle tendenser i kriminalstatistikken. Det er vanskelig å foreta nøyaktige sammenlikninger på dette punktet, da kodene for de to sett opplysninger ikke er helt like. Det er bare mulig å foreta en skjønnsmessig sammenlikning av de prosentvise fordelingene av forbrytelsestypene. Den viser for det første at prosenten av sedelighetsforbrytelser gjennomgående er langt større i vårt materiale enn i kriminalstatistikken. Den synes også å tyde på en større prosent av voldsforbrytelser i vårt materiale enn i kriminalstatistikken. På den annen side synes vårt

materiale stort sett å vise en lavere prosent vinningsforbrytelser enn kriminalstatistikken gjør. Skjønt ueksakte og skjønnesmessige, underbygger ulikhetene det syn at de prosentvise fordelinger i våre figurer ikke bare avspeiler fordelingene i den mere omfattende kriminalstatistikken.<sup>3)</sup>

Det kan kanskje være fruktbart istedet å betrakte disse data som konsekvenser av et spesielt syn på sykdom, forbrytelse og sikring hos påtalemyndigheten såvel som hos rettspsykiaterne.

La oss først se litt nærmere på de nevnte ulikhetene mellom kriminalstatistikken og våre funn.<sup>4)</sup>

Den gjennomgående relativt høye prosent sedelighetsforbrytelser og den relativt høye prosent voldsforbrytelser som vårt materiale viser kan skyldes det syn at slike lovbrudd er særlig farlige, og at disse forbryterne derfor bør sikres, hvilket innebærer psykiatrisk observasjon. På samme tid betraktes disse forbrytelsene som symptomer på sykdom som på en eller annen måte bør behandles og/eller sikres. Det innebærer også psykiatrisk observasjon. Hvilket av disse resonnementene som gjør seg sterkest gjeldende, kan vi ikke si noe om. Det viktige i denne forbindelse er at til tross for at de to hensyn til en *viss* grad utgjør motsetninger (vekt på *farlig kriminalitet* vs. vekt på *sykdom*), kan de begge bidra til å øke sannsynligheten for at lovbryteren blir sendt til psykiatrisk observasjon.

Noe av grunnen til at eiendomsforbrytelsene synes å være prosentvis lavere i vårt materiale enn i kriminalstatistikken kan være at disse forbrytelser sjeldnere blir betraktet som symptom på sykdom, og at de derfor forholdsvis sjelden blir sendt til psykiatrisk observasjon (særlig kan dette gjelde for førstegangsforbrytelser).

Ulikhetene i vårt materiale mellom førstegangsforbrytelsene og forbrytelsene begått av tidligere straffede, er litt vanskeligere å fortolke. Det er trolig at vi kan finne en del av forklaringen på disse prosentvise forhold gjennom en mer dyptgående fortolkning av *eiendomsforbrytelsene*. For førstegangsforbrytelser er prosenten gjennomgående relativt lav, trolig fordi førstegangs-eiendomsforbrytelser forholdsvis sjelden betraktes som sykdom som krever psykiatrisk observasjon, og heller ikke som særlig farlige eller »frastøtende« forbrytelser. De betraktes nok oftest

---

3) Vårt materiale er sammenliknet med *straffbare for forbrytelser*. Vi har ikke skilt førstegangsforbrytere og tidligere straffede fra hverandre her. — Nedenfor bør forøvrig leseren ha i mente at krigsårene skiller seg ut ved at stigningen i totale absolutte tall stagnerer noe i vårt materiale. Dette kan ha en viss betydning for forståelsen av resultatene. — De ovenstående sammenlikninger gjelder vel å merke ikke for utviklingstendenser.

4) Vi betrakter her førstegangsforbrytelser og forbrytelser begått av tidligere straffede under ett.

som en mer eller mindre »rasjonell« om enn lovstridig handling. Deres lave prosent bidrar til at prosentene for de andre lovbruddstypene blir høye. Disse andre er forøvrig av en slik karakter at de som førstegangsforbrytelser lett betraktes som sykdom eller farlig kriminalitet.

Det samme forhold gjelder neppe for forbrytelser begått av tidligere straffede. Eiendomsforbrytelser begått av tidligere straffede vil lettere bli sett på som »farlige forbrytelser« som krever sikring mot gjentakelse, og dermed observasjon. Dette kan forklare deres høye prosent, noe som så bidrar til å presse prosentene for de andre lovbruddstypene ned.<sup>5)</sup>

### III. *Rettspsykiatriske diagnoser og konklusjoner.*

I figurene 3 og 4 nedenfor finnes oversikter over de rettspsykiatriske diagnoser og konklusjoner for menn fra 1930 til 1953, utregnet i prosent.

Figur 3 viser en forholdsvis jevn nedgang i prosenten av diagnosen *funksjonelle sinnslidelser*, mens det er en oppgang i prosenten av diagnosen *psykopati*. Dette gjelder særlig etter 1940. Åndssvakhet, alkoholisme og organiske sinnslidelser viser ikke noen særlig jevn oppgang eller nedgang. Det samme må sies å gjelde for nevrosene, men en bør være klar over at tallene her er forholdsvis små.<sup>6)</sup>

Tendensene for *funksjonelle sinnslidelser* og *psykopati* kan delvis skyldes en faktisk endring i det klientell som sendes til rettspsykiatrisk observasjon. Det er imidlertid sannsynlig at tendensene også henger sammen med en jevn endring i den psykiatriske vurdering av personer sendt til observasjon. Denne endring synes å kunne innebære at lidelser som tidligere ble betraktet som funksjonelle sinnslidelser i stigende grad kom til å bli betraktet som psykopati. Dette er i alle fall en hypotese som vil være verd videre undersøkelse.

Figur 4, som gir en oversikt over de rettspsykiatriske konklusjonene, forsterker det inntrykk at det må ha foregått noen gradvise endringer i den psykiatriske vurderingen av personer sendt til observasjon. Konklusjonen »*sinnssykdom på gjerningstiden og nå*« viser en forholdsvis konsistent og stor nedgang, fra litt

<sup>5)</sup> Denne fortolkning må ikke betraktes som fullstendig. Andre forhold spiller sikkert også inn; forhold som ligger nær andre ting vi var inne på i forbindelse med ulikhetene mellom kriminalstatistikken og våre data. Vi har valgt å legge vekt på denne spesielle fortolkning fordi vi mener den er særlig interessant som hypotese for videre testing. — De følgende fakta om absolutte tall kan være opplysende: Til tross for at det gjennomgående er færre tilbakefallsforbrytelser enn førstegangsforbrytelser, er det for en rekke år flere eiendomsforbrytelser blant *tilbakefallsforbryterne* enn blant førstegangsforbryterne.

<sup>6)</sup> Prosentene er regnet ut med antall personer som basis. For 1930—31 var dette total-tallet 199, og for 1952—53 var det 486.



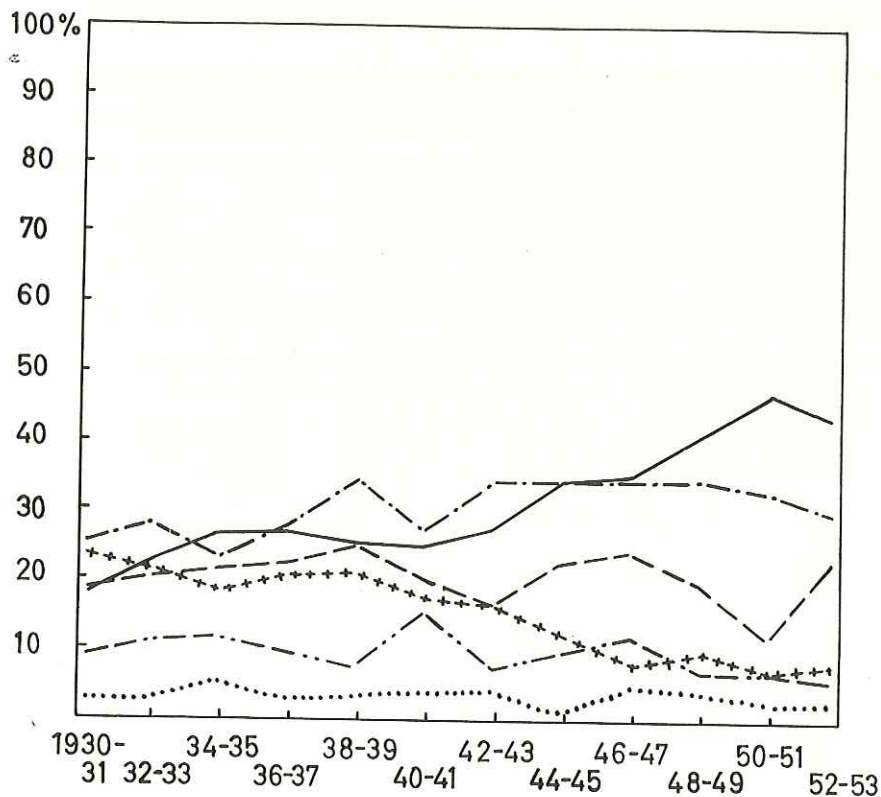


Fig. 3. Psykiatriske diagnoser for menn, 1930—1953\*

- +++++ Funktionselle sinnslidelser
- Psykopati
- .-.- Åndssvakhet
- Alkoholisme
- .-.-.- Organiske sinnslidelser
- ..... Nevroser, o. l.

\* Prosentene behøver ikke å bli 100 tilsammen, da basis er antall personer, ikke antall diagnoser. Kategorien „ikke syk“ ikke medtatt. Bortsett fra noen få år ligger den mellom 4 og 6 %

under 35% for årene 1930—31 til vel 7% for årene 1952—53. På den annen side viser konklusjonene »mangelfullt utviklede og/eller varig svekkede sjelsevner« en forholdsvis jevn og meget skarp stigning fra ca. 24 % for 1930—31 til ca. 80 % for 1952—53.<sup>7)</sup>

Nå viser totalantallet observander sterk stigning, en stigning som til dels kan skyldes at personer som tidligere ikke ble

<sup>7)</sup> Basistallene er her antall personer, og derfor de samme som for de psykiatriske diagnoser.

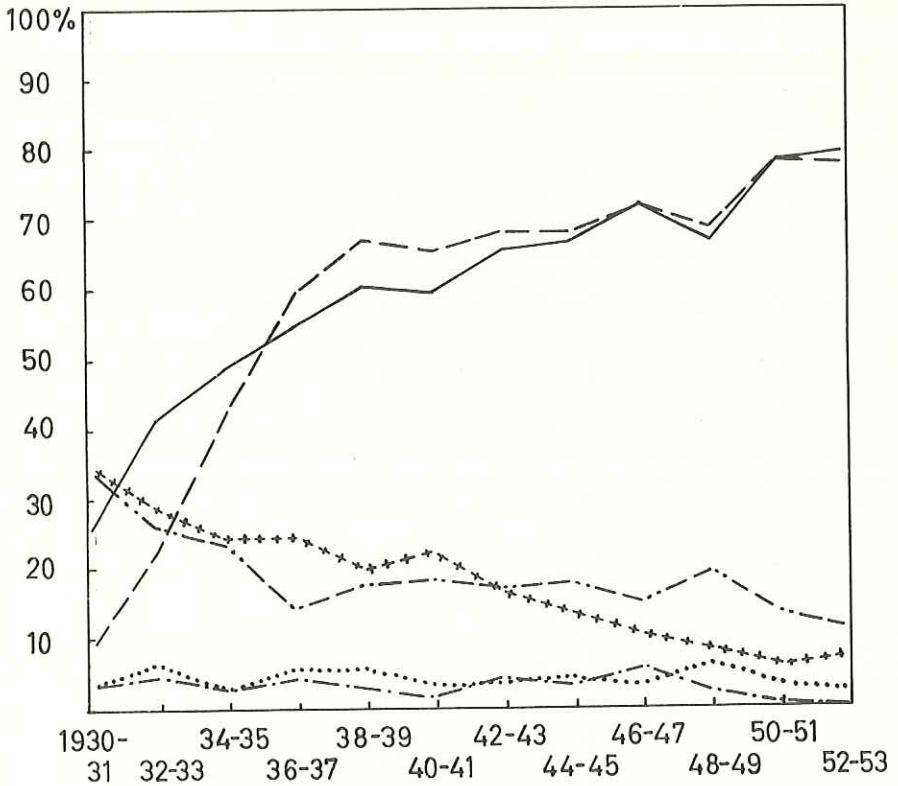


Fig. 4. Rettspsykiatriske konklusjoner for menn, 1930—1953\*

- + + + + + Sinnssykdom på gjerningstiden og i obs. øyeblikket.
- — — — — Mangelfullt utviklede og/eller varig svekkede sjelsevner.
- - - - - Nedsatt bevissthet; bevisstløshet
- ..... Andre (sinnssyk på gjerningstiden, ikke nå; ikke sinnssyk på gj.tiden, men nå; tvil)
- - - - - „Normal“ (ingen av ovenstående konklusjoner).
- - - - - Fare for gjentakelse av straffbare handlinger.

\* Prosentene blir ikke 100 tilsammen da basis er antall personer, ikke antall konklusjoner.

antatt å kvalifisere for en psykiatrisk diagnose, nå blir det. Men det må naturligvis også delvis skyldes den rent praktiske utvikling av rettspsykiatrien, med større adgang til å få observasjoner utført. I alle fall vil den totale stigning automatisk kunne skape en prosentvis nedgang i sinnssykekonklusjonen uten noen tilsvarende nedgang i absolutte tall. Men det er faktisk til og med et fall (om enn ikke helt jevnt) i det absolutte antall personer med konklusjonen sinnssykdom. Og dette må vel i alle fall kunne



forklares ved en endring i rettspsykiaternes egne vurderinger, mot større varsomhet med å bruke sinnssykdomsetiketten, og mot større preferanse for betegnelsene mangelfullt utviklede eller varig svekkede sjelsevner. Sammenhengen med utviklingen for diagnosene er nokså tydelig. Som vi så har psykopatidiagnosen vunnet terreng på bekostning av de funksjonelle sinnslidelsene.<sup>8)</sup>

En annen forklaring på utviklingen for konklusjonene kunne riktignok komme på tale, nemlig at det har skjedd en reell endring i hele forbryterklientellet, slik at det er blitt stadig mer vanlig for norske forbrytere å ha mangelfullt utviklede eller varig svekkede sjelsevner. Men en slik slutning vil etter vårt skjønn være overilet, i betraktning av den seleksjon som foregår før en person blir psykiatrisk observert.

Videre er det av interesse å se en tydelig (skjønt ikke jevn) nedgang i prosenten av observander som blir erklært »normale«. Dessuten viser figur 4 en noe ujevn, men likevel markant stigning i prosenten av de forbrytelser som medfører konklusjonen »fare for gjentakelse av straffbare handlinger«.<sup>9)</sup>

\*

Det ville være for dristig å trekke svært generelle slutninger av det materialet som er lagt fram her. Men enkelte av de statistiske tendenser som er påpekt, er så utpregete, at de må bunne i dypereliggende forhold av stor kriminalpolitisk interesse. De må vel i alle fall sees som symptomer på visse klimaforandringer som har funnet sted — og fortsatt finner sted — innenfor det miljø av eksperter og legfolk som tilsammen preger samfunnets reaksjoner på lovovtrederne. — Vi vil her fremheve to hovedtendenser i dette miljø: For det første synes påtalemyndighet og domstoler i økende grad å finne støtte i den rettspsykiatriske sakkyndighetsinstitusjon for sikringstiltak som har strafferettslige, preventive funksjoner. For det annet synes utviklingen i moderne psykiatrisk-psykologiske oppfatninger dels å føre til større forsiktighet med å betegne observander som sinnssyke, hvilket vil si at færre observander blir erklært straffri. Og dels fører den (som noen av de siste resultatene vi nevnte viser) til en uvilje mot å erklære personer som har begått forbrytelser av en viss betydning som helt normale. Dette ville nemlig både bryte med utbredte oppfatninger av kriminalitetens årsaker og med det legitime ønsket om å få diagnostisert alle som kunne trenge behandling, selv om den behandling som i praksis kan komme på tale, er ytterst beskjeden.

*Vilhelm Aubert.*

*Thomas Mathiesen.*

<sup>8)</sup> Skjønt det er ikke noe særlig jevnt fall i *absolutte* tall for funksjonelle sinnslidelser, slik det er for sinnssyke-konklusjonen.

<sup>9)</sup> En bør ikke ta hensyn til årene 1930 og 1931, da fortegnelsene her er unøyaktige hva gjelder konklusjonen »fare for gjentakelse«.