

Nulevende straffede mænd i Danmark

En beregning på basis af den officielle kriminalstatistik

Af dr. jur. KARL O. CHRISTIANSEN¹⁾
i samarbejde med
cand. act. ARNE NIELSEN.

Materiale og metode.

Beregningsen af antallet af nulevende straffede mænd er baseret på den officielle kriminalstatistik's oplysninger for perioden 1890—1953. Antallet af straffede er beregnet pr. 31. december sidstnævnte år. Beregningen omfatter samtlige²⁾ straffede personer under 72 år.

Kriminalstatistikken indeholder oplysninger om indenlandske forbryderbegyndere idømt højere straf end bøde for overtrædelser af borgerlig straffelov, bortset fra løsgængeri og betleri. Dette kriminalitetsbegreb er relativt snævert, men tæller dog stadig forhold, der må betegnes som bagatelsager. Definitionen af forbryderbegyndere er ikke ændret i periodens løb.³⁾

Ændringer i den kriminalpolitiske praksis overfor mindreårige har medført væsentlige forskydninger for de yngre aldersklassers vedkommende. Stigende anvendelse af tiltalefrafald betegner reelt en indskrænkning af begynderbegrebet. Oplysningerne herom er i periodens begyndelse ufuldstændige, og de kan ikke — heller ikke i periodens senere år — udnyttes ved beregningerne, fordi man ikke ved, hvor mange af de pågældende personer, der er „indenlandske“, og hvor mange af dem, der senere recidiverer til højere straf end bøde.

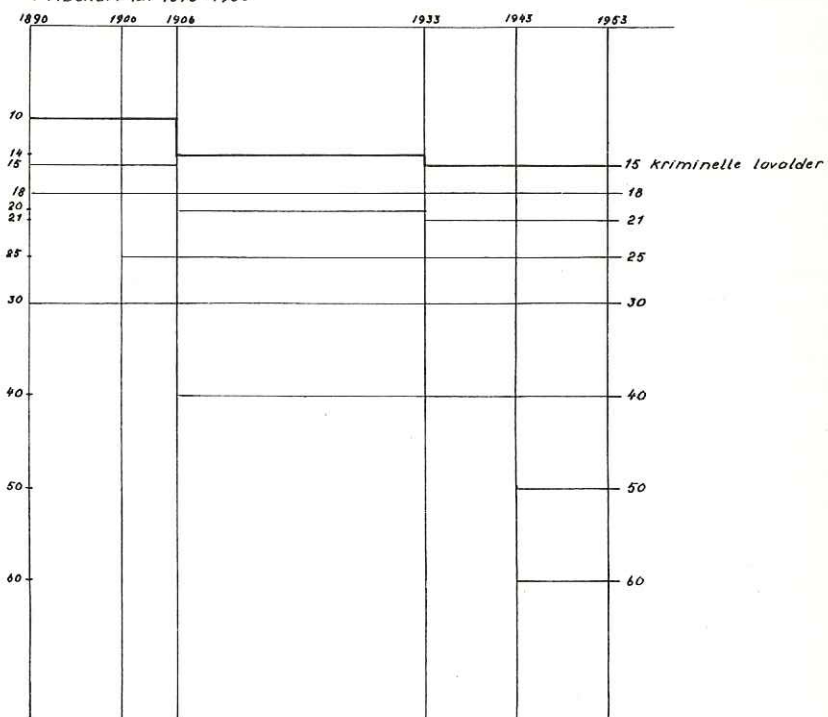
Sønderjyllands indlemmelse i riget i 1920 har forøget befolkningsgruppens størrelse, hvilket dog ikke har givet sig udtryk i nogen umiddelbar stigning i antallet af forbryderbegyndere i de nærmest følgende år. Ved en beregning af, hvor mange straffede personer, der lever i Danmark i dag, mangler man oplysninger om antallet af sønderjyder, der er straffet i tyskertiden, men ikke er recidiveret efter indlemmelsen. Tallet er så lille i forhold til

¹⁾ Undersøgelsen er påbegyndt af dr. *Christiansen* og afsluttet ved Det kriminalistiske institut ved Københavns Universitet.

²⁾ Se dog om en af de mulige fejlkilder straks nedenfor.

³⁾ Se f. eks. Danmarks civile og kriminelle Retspleje i Aarene 1906—10. Statistisk Tabelværk, 5. Række, Litra B Nr. 6. Kbh. 1913, pp. 43*—44*; Danmarks Retspleje, Strafferetsplejen 1926—32. Statistisk Tabelværk, 5. Række, Litra B, Nr. 9. Kbh. 1939, pp. 45*—46*; og Kriminalstatistik 1933—37. Statistiske Meddelelser 1933—37, 4. Række, 111. Bind, 3. Hæfte, Kbh. 1941, pp. 167—68.

KRIMINALSTATISTIKKENS ALDERSOPDELING
I TIDSRUMMET 1890 - 1953



det samlede antal af registrerede *overlevende kriminelle*, at man kan se bort fra det.⁴⁾

Gennemførelsen af den nye straffelov i 1933 synes ledsaget af en stigning i antallet af forbryderbegyndere, der viser sig i 1934, til trods for at man efter krisen i begyndelsen af 30'erne skulle forvente et fald. Det er ikke muligt at konstatere, i hvilket omfang dette skyldes virkningerne af den nye straffelov, og i hvilket

⁴⁾ Indlemmelsen af Sønderjylland forøgede befolkningen med godt og vel 50.000 mænd over 14 år. Hele landet talte før Genforeningen ca. 1,2 mill. mænd over 14 år. Går man ud fra, at kriminalitetshyppigheden i Tyskland før Genforeningen har været den samme som i Danmark, vil antallet af kriminelle i Danmark være blevet forøget med ca. 4,4 % eller 2285 mandlige lovovertrædere, der ikke på dette tidspunkt var registreret. Dette vil, når hensyn tages til dødeligheden i disse årgange, medføre en forøgelse af den i denne undersøgelse beregnede kriminalitetsfrekvens (se i det følgende side 5) med 0,15 %. Imidlertid kan man gå ud fra, at en del af de i Tyskland straffede sønderjyder senere er recidiveret og registreret i den danske kriminalstatistik som forbryderbegyndere. Forøgelsen vil således blive endnu mindre.

omfang virkningen af andre faktorer, der influerer på kriminalitetshyppigheden.

For periodens første 7 år foreligger der ikke oplysninger om forbryderbegynders alder. På grundlag af gennemsnitstal for perioden 1897—1900 og kendskab til det totale antal forbryderbegyndere i de enkelte år fra 1890—1896 inklusive, samt kendskab til antallet af straffede mænd fordelt på alder, har man derfor foretaget en skønsmæssig beregning af antallet af forbryderbegyndere i de enkelte aldersklasser.

Fordelingen på aldersklasser varierer i tidens løb en del, således som det fremgår af følgende oversigt og skema:

1890—1900	1901—1905	1906—1932	1933—1942	1943—1953
10—15 år	10—15 år			
15—18 år	15—18 år	14—18 år	15—17 år	15—17 år
		18—20 år	18—20 år	18—20 år
18—30 år	18—25 år	20—25 år	21—24 år	21—24 år
	25—30 år	25—30 år	25—29 år	25—29 år
		30—40 år	30—39 år	30—39 år
30— år	30— år	40— år	40— år	40—49 år
				50—59 år
				60— år

Ved beregningen af antallet af nulevende straffede mænd er der foretaget en opsummering af antallet af forbryderbegyndere i den pågældende periode, hvorfra man har subtraheret det efter de almindelige dødelighedstavler beregnede antal døde.⁵⁾ Metoden er således i princippet enkel. Den bygger imidlertid på en forudsætning, som ikke kan anses for ganske holdbar: at lovovertræderes dødelighed er den samme som totalbefolkningens dødelighed. Det er sandsynligt, at kriminelles dødelighed er noget større en totalbefolkningens, og at det beregnede antal nulevende lovovertrædere derfor bliver noget større end det virkelige antal. Den reduktion, som kendskab til den virkelige dødelighed blandt kriminelle ville medføre, er dog af en sådan størrelsesorden, at den ikke i væsentlig grad vil kompromittere slutresultatet.⁶⁾

⁵⁾ Ved beregningerne har stud. psych. *Mimi Elers-Nielsen* ydet værdifuld bistand.

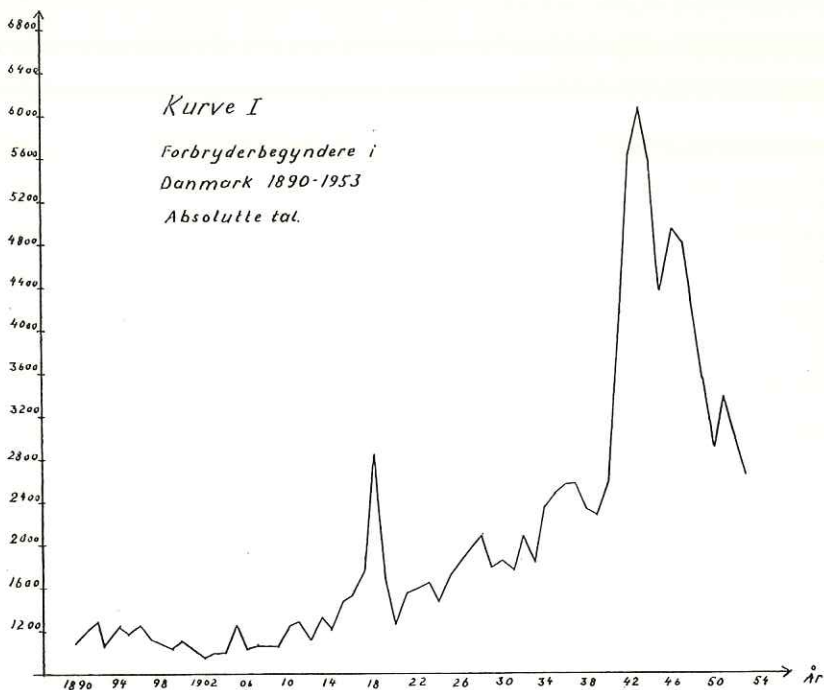
⁶⁾ Der foreligger ikke omfattende undersøgelser af dødeligheden blandt kriminelle. De seneste, ikke offentliggjorte, erfaringer vedrørende en gruppe statsfængselsfanger tyder på, at de mere langvarigt straffedes dødelighed ikke er forøget med mere end 60 %. Skønsmæssigt kan man beregne reduktionen i kriminalitetsfrekvensen til knap 0,5 %, hvis dødeligheden for kriminelle er 60 % større end i den danske totalbefolkning. For de i kriminalstatistikken registrerede forbryderbegyndere, der også tæller mange med mindre alvorlige straffe, må forøgelsen antages at være mindre. Der er således ingen tvivl om, at reduktionen i virkeligheden er væsentlig mindre.

Dr. *Karl Finkelnburg* har i 1912 offentliggjort en lignende undersøgelse af kriminalitetshyppigheden i Tyskland, baseret på den tyske Reichskriminalstatistik, der har været offentliggjort siden 1882.⁷⁾ Hans metode er i store træk den samme, som den her skildrede, idet han dog yderligere korrigerer sine overlevelsestal for kriminelle ved at subtrahere et skønsmæssigt beregnet tal for straffede blandt udvandrede. Denne korrelation er af en sådan størrelsesorden, at den ingen rolle spiller i forhold til de øvrige fejlkilder og de undertiden grove skøn, forfatteren har måttet basere sine beregninger på.⁸⁾ Kriminelles dødelighed anslås til at være den dobbelte af totalbefolkningens, et skøn, der — alt taget i betragtning — næppe er for lavt. At dødeligheden er sat højt, forekommer dog rimeligt, når man betænker, at bl. a. fængselshygiejnen var væsentligt ringere dengang end nu. Og endnu i begyndelsen af dette århundrede var det rigtigt, at „forbrydelse, massefattigdom og mortalitet bevisligt slutter en skæbnesvanger kausalring“. Iøvrigt understreges det gentagne gange og stærkt, at alle skønsmæssige beregninger er foretaget ud fra princippet: at få de kriminelles antal reduceret mest muligt, således at de beregnede kriminalitetshyppigheder ikke kan kritiseres for at være *for høje*. Det kan diskuteres, om denne fremgangsmåde er den mest hensigtsmæssige; men det må indrømmes, at den har den uomtvistelige fordel, at man kan gå ud fra, at de meddelte tal er minimumstal. Undersøgelsens styrke er netop, at *Finkelnburg* omhyggeligt gør rede for, hvordan han har foretaget sine beregninger, hvad han baserer sine skøn på, og hvilke fejlkilder man må tage i betragtning.

Resultaterne er af mindre interesse. De kan i hvert fald ikke sammenlignes med resultaterne af lignende danske undersøgelser fra vore dage. For det første er kriminalitetsbegrebet (*Verbrechen und Vergehen gegen das Reichsstrafgesetzbuch und dessen Nebengesetze*) væsentligt videre, idet også begyndere idømt bødestraffe er registreret i den tyske kriminalstatistik og medtaget i beregningerne. For det andet medfører forskellen i tid og sted væsentlige — og ukontrollable — forskelle i registreringspraksis, i den økonomiske, erhvervsmæssige og kulturelle baggrund for kriminaliteten. Kun et par af tallene skal nævnes: Af 18,3 mill. mænd over 17 år er tæt ved 3 mill. eller næsten hver 6. straffet (kriminalitetsfrekvens: 16,2 %), og af 19,4 mill. kvinder er 0,8 mill. eller hver 25. straffet (kriminalitetsfrekvens 4,1 %).

⁷⁾ Dr. jur. *Karl Finkelnburg*, *Die Bestraften in Deutschland*, Berlin 1912.

⁸⁾ Det har ikke været muligt at fremskaffe data til belysning af udvandringernes betydning for kriminalitetshyppigheden i Danmark, men det forekommer på forhånd lidet troligt, at udvandringerne skulle spille en større rolle i Danmark frem til 1954 end i Tyskland i perioden 1882—1910.



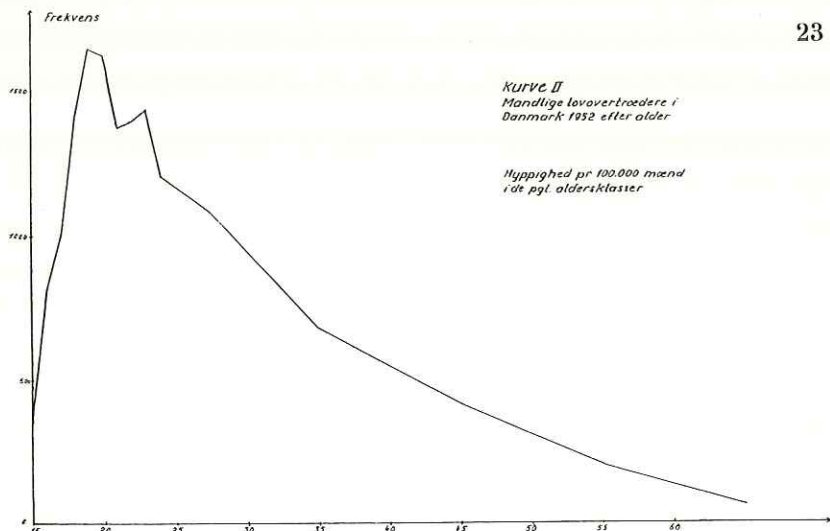
En tilsvarende beregning er i Danmark foretaget af *Hans Cl. Nybølle* pr. 31. december 1935, og resultat er meddelt i *Krabbes* straffelovskommentar og *Hurwitz'* kriminologi⁹⁾, men enkeltheder om metoden er ikke oplyst. Nybølle kom til det resultat, at ca. 5 % af den samlede mandlige befolkning over 15 år på dette tidspunkt var straffede.

Resultater.

Selv om en sådan beregningsmåde i princippet er simpel, støder man dog i praksis på betydelige vanskeligheder, der først og fremmest hænger sammen med, at kriminalstatistikens aldersgrupperinger er meget grove. Det totale antal af straffede forbryderbegyndere var i hele perioden fra 1890 til 1953 159.001 mænd.¹⁰⁾ Af disse udgår 29.391 allerede af den grund, at de pr. 31. december 1953 var mere end 72 år gamle. Kriminaliteten hos de allerældste har man altså helt set bort fra ved beregningen

⁹⁾ *Oluf H. Krabbe*, Borgerlig Straffelov af 15. April 1930. Bind I. Kbh. 1947, p. 47, og *Stephan Hurwitz*, Kriminologi, 2. udg. Kbh. 1951, p. 78.

¹⁰⁾ Tallene fremgår af Statistisk Tabelværk 5. Række, Litra B, Nr. 2, der omfatter perioden 1891—96, og de derefter følgende publikationer af tabelværket, som indeholder oplysninger om „Danmarks civile og kriminelle Retspleje“ frem til 1932. Fra 1933—37 Statistiske Meddelelser, 4. Række, 111. Bind, 3. Hæfte og følgende hefter, der indeholder oplysninger om „Kriminalstatistik“. Se f. eks. Danmarks Statistik, Statistiske Meddelelser, 4. Række, 160. Bind, 5. Hæfte, Kriminalstatistik 1953, Kbh. 1955, tabel VI, p. 66.



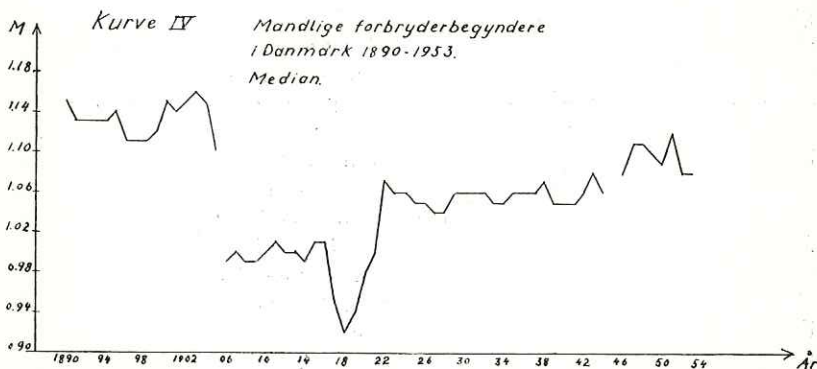
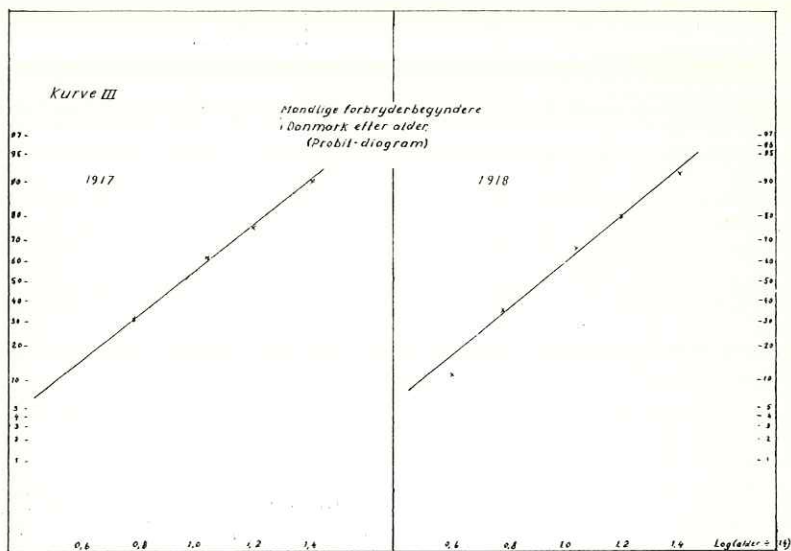
af kriminalitetsfrekvensen, hvilket talmæssigt er betydningsløst. Udgangsmaterialet for denne undersøgelse bliver følgelig de resterende 129.610 straffede mænd.

Kurve I giver et indtryk af de betydelige variationer i periodens løb. Da antallet af døde imidlertid stiger stærkt med voksende alder, og da kriminelles aldersfordeling er en udpræget skæv fordeling (smlgn. kurve II for 1952), giver den summariske oplysning, at 511 personer, der straffedes første gang i 1890, var over 30 år, kun begrænsede muligheder for at beregne antallet af døde indenfor denne gruppe ved udgangen af 1953.

For at løse dette problem har man transformeret den nævnte skæve fordeling til en normalfordeling. Dette er — efter nogle forsøg — lykkedes ved at subtrahere den kriminelle lavalder fra aldersklassens maksimale alder og tage logaritmen til forskellen. En rationel begrundelse for, at det netop er denne transformation, der giver en normalfordeling, kan ikke gives. Resultaterne fremgår af probitdiagrammer¹¹⁾, der er udarbejdet for hvert af periodens år. Eksempelvis anføres probitdiagrammer for årene 1917 og 1918 (kurve III). Af probitdiagrammerne har man aflæst middeltal (kurve IV) og spredning (kurve V), og på dette grundlag har man kunnet beregne antallet af straffede mænd fordelt på 1-års alderstrin.

I visse perioder er middeltal og/eller spredning nogenlunde konstant, således at aldersfordelingen med 1-års trin for hele perioden lader sig beregne ved hjælp af de samme konstanter. I visse andre — mindre perioder — varierer middeltal og spredning på en sådan måde, at den skønsmæssige beregning af aldersfordelingen må foretages for hvert år for sig.

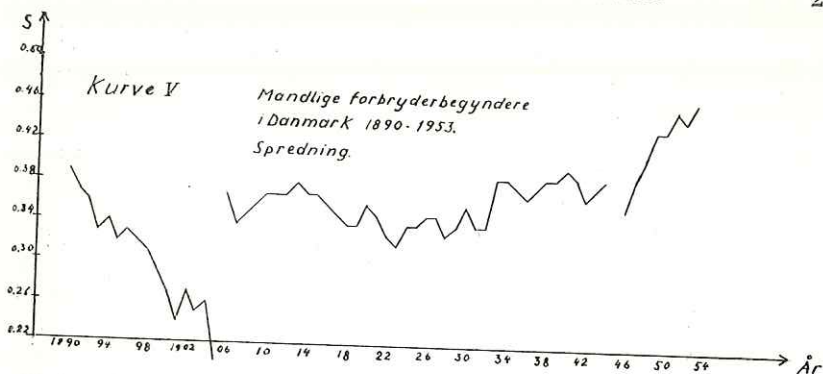
¹¹⁾ I et probitdiagram vil en normalfordeling være afbildet som en ret linie.



Beregningen af antallet af overlevende forbryderbegyndere er foretaget på grundlag af dødelighedstavlerne i Statistisk Årbog.¹²⁾ Dødelighedstavlerne er baseret på erfaringerne om dødeligheden i hver af de forud for folketællingsårene liggende 5-års perioder. Det er ikke muligt at beregne overlevelseskvotienterne for de enkelte fødselsårgange med større sikkerhed end for 5 årgange betragtet under eet.

Eksempelvis vil den 5-årige overlevelseskvotient for mænd, som imellem 1890 og 1894 fyldte 10 år, blive beregnet som forholdet mellem de i tabellen beregnede antal af overlevende 15-årige og overlevende 10-årige i perioden 1890—1894. I 1895—1899

¹²⁾ Se f. eks. Statistisk Årbog 1953, tabel 33, p. 30.



vil den 5-årige overlevelseskvotient for den samme befolkningsgruppe, som i dette 5-år fylder 15 år, blive beregnet som forholdet mellem de i tabellen beregnede antal overlevende 20-årige og overlevende 15-årige i denne periode.

Ved beregningen af antallet af overlevende forbryderbegyndere multipliceres overlevelseskvotienterne successivt med tallene indenfor fødselsårgangene opdelt i 5-års perioder. Eksempelvis er de for 25-årige beregnede overlevelseskvotienter anvendt på aldersklassen 23—27 år. Den således foretagne forenkling vil næppe medføre nogen systematisk fejl ved beregningerne, i hvert fald en fejl af en mindre størrelsesorden end de allerede omtalte fejl.

Udgangsmaterialets mandlige forbryderbegyndere, straffet i perioden 1890—1953, udgør som nævnt 129.610. Antallet af overlevende udgør 112.647. Antallet af døde 16.963. I 1953 var antallet af mænd over den kriminelle lavalder 1.575.400. Kriminalitetshyppigheden, beregnet på basis af antallet af nulevende straffede mænd, var således 7,2 %.

Da de straffe, der optages i strafferegistrene, praktisk talt ikke har været anvendt for aldersklasserne under 18 år siden 1933, vil man nok få et mere adækvat billede af forholdene, hvis kriminalitetshyppigheden beregnes i forhold til antallet af 18-årige og ældre, ialt 1.482.100. Den hertil svarende kriminalitetshyppighed bliver 7,6 %.

En noget forøget dødelighed blandt de kriminelle vil — som anført — medføre en relativt ringe formindskelse af kriminalitetshyppigheden. Det drejer sig utvivlsomt om mindre end $\frac{1}{2}$ %

Henning Friis¹³⁾ har undersøgt kriminalitetshyppigheden i et materiale, bestående af 4.432 personer, som udgjorde en del af 10.115 personer, der var omfattet af den af Ungdomskommissionen foranstaltede enquête-undersøgelse. Af 1.749 unge mænd,

¹³⁾ Henning Friis, Hvor mange unge har været fjernet af børneværnet eller modtaget dom? Nordisk Tidsskrift for Kriminalvidenskab, 1953, p. 325 ff.

der den 1. marts 1952 var fyldt 25 år, var 7 % inden det fyldte 25. år på et eller andet tidspunkt idømt fængselsstraf for overtrædelse af straffeloven. Da kriminalitetsrisikoen, specielt for hidtil ustraffede personer, falder stærkt fra 19—20 års alderen, er der ikke grund til at antage, at kriminalitetshyppigheden i hele befolkningen vil ligge væsentligt højere end ca. 8 %.

I tilslutning til en undersøgelse af straffrekvensen i forskellige grupper har *Lauge R. Kallestrup*¹⁴⁾ på basis af Nybølles tal skønnet, at straffrekvensen i Danmark for mænd er ca. 8 %.

Preben Wolf, Jan Kaarsen og *Erik Høgh* har på grundlag af deres undersøgelse af et repræsentativt udsnit af den danske befolkning fundet en kriminalitetsfrekvens, defineret på tilsvarende måde, af samme størrelsesorden.¹⁵⁾

De nulevende danske lovovertrædere, som denne undersøgelse beskæftiger sig med, fordeler sig med hensyn til alder som anført i nedenstående tabel:

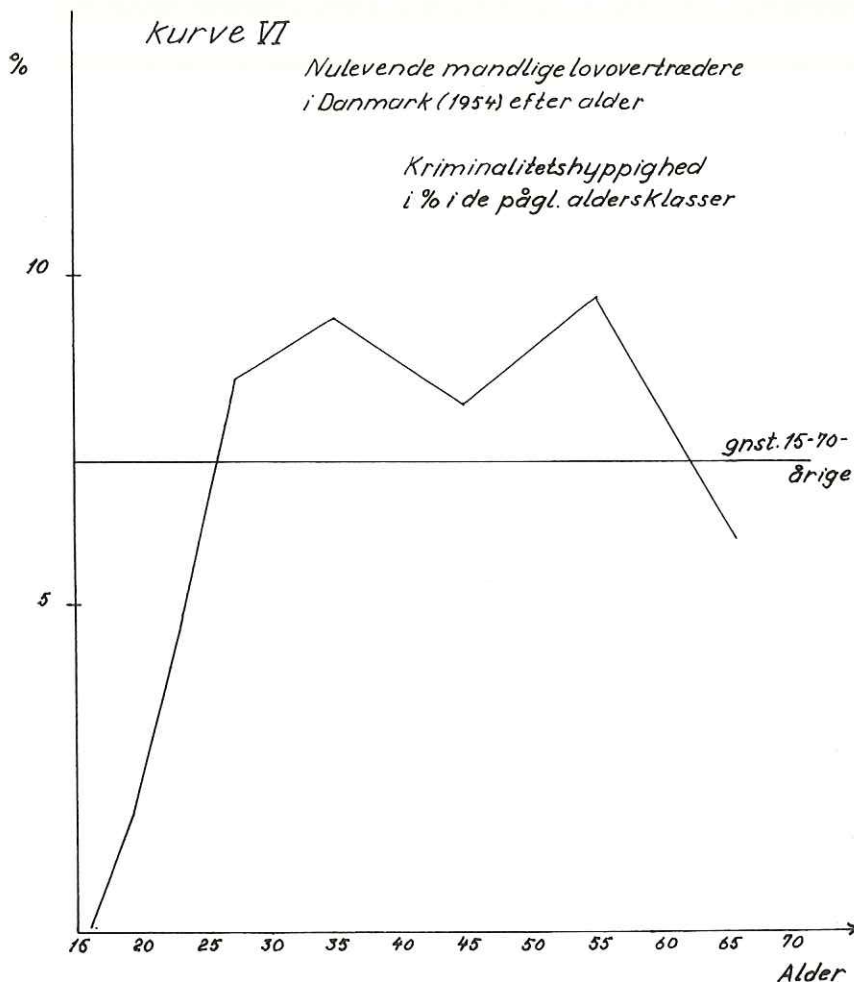
	Kriminelle mænd			Befolkningstal Mænd 1953	Overlevende straffede 1 %
	Forbryder- begyndere	Overlevende	Døde		
15—17 år	49	49	0	93.300	0,05
18—20 år	1.585	1.573	12	88.400	1,78
21—24 år	5.646	5.585	61	115.400	4,84
25—29 år	12.826	12.598	228	149.300	8,44
30—39 år	29.782	28.884	898	307.800	9,38
40—49 år	25.706	24.037	1.669	298.700	8,05
50—59 år	26.855	22.831	4.024	236.500	9,65
60— år	27.161	17.090	10.071	286.000	5,98
Ialt	129.610	112.647	16.963	1.575.400	7,15

Variationerne i kriminalitetsfrekvensen indenfor de enkelte aldersklasser fremgår klart af kurve VI. Dens karakteristiske topklede forløb afspejler virkningerne af de to verdenskrige, hvor der blev rekruteret særlig mange kriminelle i aldersklasserne mellem 15 og 25 år.

Det er ikke på basis af den officielle kriminalstatistik muligt at beregne kriminalitetshyppigheden i byerne og på landet. Dels er statistikkenes oplysninger ikke detaljerede nok, dels ved man, at der foregår en stadig vandring fra by til land, en forskydning der efter mange praktikeres erfaring er særlig udpræget for lov-

¹⁴⁾ *Lauge R. Kallestrup*, Straffrekvensen i forskellige sociale grupper. Nordisk Tidsskrift for Kriminalvidenskab, 1954, pp. 30 ff.

¹⁵⁾ *Preben Wolf, Jan Kaarsen* og *Erik Høgh*, Kriminalitetshyppigheden i Danmark. Nordisk Tidsskrift for Kriminalvidenskab, 1958, pp. 113 ff.



overtrædere. Skønsmæssigt kan man anslå kriminalitetshyppigheden i byerne til næppe under 12 % og på landet næppe over 4 %.¹⁶⁾ Ved en tidligere undersøgelse fandt *Holger Rasmussen* og *Karl O. Christiansen*¹⁷⁾ en kriminalitetshyppighed på 20 % i en gruppe af 30—35-årige tidligere normal-skoleelever, som var vok-

¹⁶⁾ Skønnet er noget usikkert. Det er baseret på den kendsgerning, at der i byerne straffes 2—3 gange så mange forbryderbegyndere og ca. 4 gange så mange recidivister som på landet. Da man endvidere véd, at relativt mange lovovertrædere flytter til provinsbyerne eller til København efter én eller nogle få straffe, må man forvente, at forskellen på antallet af nulevende straffede mænd i by og på land bliver væsentlig større, end begynder tallene tyder på.

¹⁷⁾ *Holger Rasmussen* og *Karl O. Christiansen*, *Hjælpskoleelevers senere skæbne*, Hjälpsskolan, Uppsala 1946, pp. 79 ff.

set op i et par af de mest slumprægede kvarterer i København. For hjælpeskoleelever fra de samme kvarterer var frekvensen 28 %.

Sammenfatning og konklusion.

På grundlag af de i perioden 1890—1953 i kriminalstatistikken registrerede indenlandske forbryderbegyndere, idømt højere straf end bøde for overtrædelse af borgerlig straffelov (bortset fra løsgængeri og betleri), er der foretaget 1) en beregning af antallet og frekvensen af nulevende straffede mænd, 2) en beregning af deres aldersfordeling og de dertil svarende frekvenser og 3) et skøn over kriminalitetsfrekvensen i by og på land.

Der er i redegørelsen gjort opmærksom på de vigtigste metodologiske problemer og fejlkilder:

1) *Ændringerne i den kriminalpolitiske praksis* — specielt overfor unge lovovertrædere — hvis statistiske konsekvenser ikke kan vurderes, hvorfor det må understreges, at beregningerne udelukkende er baseret på den i de officielle kriminalstatistiske publikationer registrerede mandlige begynderkriminalitet, og at registreringsgrundlaget har ændret sig noget i tidens løb.

2) *Den manglende registrering af mænd, der er straffede i Sønderjylland i tyskertiden*, hvilket ikke kan medføre en fejl af en sådan størrelsesorden, at der er grund til at tillægge den betydning ved en beregning som den foreliggende.

3) *Anvendelsen af de almindelige dødelighedstavler* på en gruppe af straffede, der må antages at have en noget større dødelighed end den mandlige befolkning som helhed. Efter et ret sikkert skøn ville en — ikke gennemførlig — korrektion med hensyntagen til disse forhold formindske den beregnede kriminalitetsfrekvens med mindre end 0,5 %.

4) *Skønnet over kriminalitetsfordelingen i by og på land* er noget mere usikkert end de andre skøn, idet der ikke foreligger kvantitative oplysninger om straffedes indvandring til provinsbyerne og hovedstaden.

Ingen af disse mulige fejl, der delvis modvirker hinanden, kan kompromittere undersøgelsens resultater.

Den her beregnede kriminalitetsfrekvens svarer godt til resultaterne af undersøgelser baseret på mer eller mindre omfattende stikprøveundersøgelser.

Som *konklusion* af undersøgelsen kan fastslås, 1) at mellem 7 og 8 % af nulevende danske mænd er optaget i strafferegistrene for én eller flere overtrædelser af borgerlig straffelov, som har medført højere straf end bøde; 2) at de straffedes aldersfordeling klart afspejler virkningerne af de to verdenskrige; og 3) at den mandlige kriminalitetsfrekvens i byerne næppe er under 12 % og på landet næppe over 4 %.

Karl O. Christiansen.