

medla dess resultat till utlandet. Förenta Nationernas första kongress om bekämpandet av brottsligheten och behandlingen av lagöverträdare omfattade år 1955 den ståndpunkten, att utförandet av ett kriminologiskt och kriminalpolitiskt forskningsarbete skulle i princip ske vid självständigt verksamma högskolor och ej i samband med, och på försorg av, olika ämbetsverk till vars praktiska uppgifter skötseln av en kriminalpolitisk sektor hör. Förenande mig med denna ståndpunkt djärves jag högaktningsfullt framföra att ett kriminologiskt institut måtte upprättas i samband med Helsingfors universitet.

Valentin Soine.

Den forventede kriminalitet i de store fødselsårgange.

Af dr. jur. KARL O. CHRISTIANSEN
i samarbejde med cand. act. ARNE NIELSEN.

Den stigning i fødselstallet, der begyndte i 1942, kulminerede i 1945/46 og derefter i løbet af et par år igen faldt, vil i de kommende år, hvor børnene fra disse årgange forlader skolen, medføre problemer på en række af samfundslivets forskellige områder. Problemerne omfang vil næppe blive af nogen helt ringe størrelsesorden, idet fødselstallet i løbet af nogle få år forøgedes med henved 50 %. Arbejdsmarkedskommissionen har i en betænkning om „De store fødselsårgange“¹⁾ behandlet spørgsmålet med særligt henblik på uddannelsesproblemerne. Da kriminaliteten er særlig stor i de unge år med en kulmination i 18—23 års alderen, kan man forudse, at selve stigningen i befolkningstallet i disse aldersklasser i løbet af få år vil medføre en væsentlig forøgelse af ungdomskriminaliteten. Hertil kommer, at eksistensen af de store årgange i sig selv kan skabe vanskeligheder på en række forskellige områder (opvækstforhold, uddannelse, beskæftigelsesforhold, boligforhold etc.), som indirekte kan føre til en *yderligere* vækst af disse aldersklassers kriminalitet.

Man tør næppe regne med, at denne kumulerede virkning af de store årgange vil blive væsentligt begrænset ved en forøget indsats af kriminalitetsforebyggende foranstaltninger. Der kan i denne forbindelse være grund til at pege på, at kun ganske enkelte af de forslag, ungdomskommissionen fremsatte i betænkningen om „Den tilpasningsvanskelige ungdom“, er ført ud i livet.

¹⁾ Betænkning vedrørende de store fødselsårgange med særligt henblik på uddannelsesproblemet, afgivet af den af arbejds- og boligministeriet i december 1949 nedsatte arbejdsmarkedskommission. Betænkning nr. 143, Kbh. 1956.

Spørgsmålet må i dag snarere være, om samfundets muligheder for at behandle de unge lovovertrædere i de kommende år er tilstrækkeligt gode. Det kan derfor være af betydning at forsøge en skønsmæssig beregning, på visse områder bør man måske snarere sige en skønsmæssig vurdering, af ungdomskriminalitetens omfang i perioden fra 1955²⁾ til 1970.

Ungdomskriminaliteten er her som andet steds defineret som lovovertrædere i alderen 15—24 år inklusive.

De forventede befolkningstal 1955—70.

Grundlaget for beregninger af kriminalitetens omfang er i første række Statistisk Departements publikation om aldersfordelingen i 1950 og i de kommende år³⁾, der indeholder en beregnet aldersfordeling (med 1-års trin) ved begyndelsen af hvert af årene 1940—70, og arbejdsmarkedskommissionens betænkning om de store fødselsårgange, der indeholder tilsvarende beregninger for forskellige aldersgrupper. Disse sidste er baseret på senere erfaringer og tager hensyn til vandringerne til og fra udlandet⁴⁾. På den anden side opererer kommissionen med følgende aldersklasser af interesse for denne undersøgelse: 14—19 årige og 20—24 årige, hvilket ikke svarer til kriminalstatistikens aldersgrupper. Nærværende undersøgelse bygger på Statistisk Departements talmateriale for aldersklasserne indtil 21-års alderen⁵⁾, idet vandringerne i de yngre aldersklasser er af så ringe omfang, at man kan se bort fra dem. For de 21—24 årige er forskellen større. Da udvandringen er større end indvandringen, har man fra Departementets tal for 21—24 årige subtraheret forskellen på de to materials beregninger af aldersgruppen 20—24 år. De således beregnede befolkningstal er anført i de tabeller, hvor de bruges.

Forudsætninger for en skønsmæssig beregning af kriminalitetshyppigheden.

Enhver prognose bygger på visse antagelser vedrørende de faktorer, der betinger forekomsten af det eller de fænomener, der ønskes forudsagt. I den kriminologiske prognoseforskning vedrørende lovovertræderes recidiv bygger man — i almindelighed stiltiende — på den forudsætning, at kriminalitetsfaktorerne og den kriminalpolitiske praksis, som tilsammen bestemmer hyppigheden af den kendte kriminalitet, vil holde sig konstant i

²⁾ Den sidst offentliggjorte kriminalstatistik vedrører 1954.

³⁾ Aldersfordelingen i 1950 og i de kommende år. Køn, alder og ægteskabelig stilling ved folketællingen 1950. Statistiske meddelelser, 4. række, 162. bind, 1. hæfte, Kbh. 1955.

⁴⁾ De store årgange, p. 131.

⁵⁾ Aldersfordelingen i 1950 og i de kommende år, pp. 48—49.

fremtiden. Forsøger man at forudsige den samlede kriminalitet, bestemte aldersklassers eller befolkningsgruppers kriminalitet i de kommende år, kan man naturligvis bygge på ganske tilsvarende antagelser. Det vil i så fald være befolkningens størrelse og aldersfordeling, der bestemmer kriminalitetens omfang.

Man kan imidlertid også betragte kriminalitetens udvikling i den forudgående periode og på denne baggrund danne sig visse formodninger om, hvordan udviklingen vil fortsætte. Beskæftiger man sig med en periode, hvor kriminaliteten har været stigende, kan man prøve på at skønne over, hvornår og i hvilket niveau stigningen vil kulminere.

Endelig kan man på basis af antagelser om ændringer i den totale styrke af samtlige kriminalitetsfaktorer prøve på at danne sig en formodning om, hvorledes dette vil influere på kriminalitetshyppigheden, ligesom man kan gøre sig sine betragtninger med hensyn til den kriminalpolitiske udvikling og dennes betydning for kriminalitetshyppigheden. Den sidste type af overvejelser vil i kriminologien, hvor man ikke har et tilbundsgående kendskab til kriminalitetsfaktorerne og kun ved meget lidt om, hvad der bestemmer den kriminalpolitiske praksis, få et temmelig spekulativt præg. Vurderingen lader sig kun i meget ringe omfang basere på systematiske undersøgelser. Synspunkter af denne art vil bedst kunne gøres gældende ved en diskussion af de prognoseresultater, man kommer til ad andre veje.

I nærværende undersøgelse opereres der med to sæt af indbyrdes modstridende forudsætninger:

1) Det antages

- a) at kriminalitetsfaktorerne også i de nærmest følgende 16 år vil gøre sig gældende med den styrke, der bestemte kriminalitetshyppigheden i 1954.
- samt b) at den kriminalpolitiske praksis vil være uforandret, ligeledes frem til 1970.

Udfra disse forudsætninger vil man kunne foretage en beregning af ungdomskriminalitetens omfang, som afspejler forskydningerne i befolkningens aldersfordeling i løbet af perioden.

2) Kriminaliteten som helhed fordobledes fra 1939 til 1943. Herefter har kriminalitetshyppigheden vist en aftagende tendens i efterkrigsårene, uden at man dog endnu i 1954 var nået ned på førkrigsårenes niveau. Dette gælder også ungdomskriminaliteten. Faldet har været størst for forbryderbegyndere, hvor man for de fleste aldersklassers vedkommende har nået niveauet fra før krigen, mindre for recidivisterne. Iøvrigt bliver billedet mere og mere broget, i jo højere grad man opdeler lovovertræderne i undergrupper. Hvis man ønsker at konstruere den gunstigst mulige udvikling, kan man opstille den formodning, at udviklingen — noget forsinket — vil blive den samme for recidivisterne som for

forbryderbegynderne. Man kan formulere denne forudsætning således:

Det antages,

at kriminalitetshyppigheden for samtlige de kategorier, der her behandles, i løbet af en kortere årrække vil nå ned på førkrigsårenes niveau. Udviklingens forløb fastlægges skønsmæssigt på basis af de senere års udvikling indenfor de enkelte kategorier og på basis af en sammenligning af forløbet indenfor kategorierne.

Ved den sidstnævnte af de her omtalte to *beregningsmåder* får man den gunstigst mulige prognose. Det ville dog nok være for optimistisk at antage, at kriminalitetshyppigheden vil falde helt ned til 30'ernes niveau. Det forekommer mere sandsynligt, at den første beregningsmådes resultater vil komme til at svare til den virkelige udvikling, selv om de forenkledte antagelser, der danner baggrund for beregningerne, næppe vil vise sig holdbare.

Der er nemlig god grund til at antage, at selve eksistensen af de store årgange som foran anført vil forøge kriminalitetsrisikoen, hvilket meget vel kan medføre en skærpelse af den kriminalpolitiske praksis og en dermed sammenhængende forøgelse af antallet af tiltalefrafald efter straffelovens § 30 og domfældelser i netop disse aldersklasser. Der er på den anden side næppe mulighed for at foretage nogen skønsmæssig vurdering af disse forholds talmæssige betydning. Der kan derfor ikke opstilles mere præcise antagelser om, hvorledes dette kan influere på ungdomskriminalitetens omfang, men spørgsmålet skal gøres til genstand for almindelige overvejelser i den afsluttende diskussion.

Beregninger af ungdomskriminalitetens omfang i årene 1955—70.

Ved beregningerne af ungdomskriminalitetens omfang⁶⁾ opereres der med kriminalstatistikens alderskategorier: 15—17 årige, 18—20 årige og 21—24 årige. Beregningerne gennemføres kun for mænd, der opdeles i følgende kategorier af lovovertrædere:

- a) 15—17 årige, der opnår tiltalefrafald,
- b) 15—17 årige domfældte (praktisk talt kun forbryderbegyndere),
- c) 18—20 årige, der opnår tiltalefrafald,
- d) 18—20 årige domfældte forbryderbegyndere,
- e) 18—20 årige domfældte recidivister,
- f) 21—24 årige domfældte forbryderbegyndere,
- g) 21—24 årige domfældte recidivister.

⁶⁾ Ved beregningsarbejdet har stud. psych. Lise Møller ydet værdifuld bistand.

Grundlaget for denne opdeling er erfaringer, der godtgør, at udviklingen har været noget forskellig for de nævnte kategorier af unge lovovertrædere.

Det har derimod ikke været muligt som grundlag for beregningerne at foretage en opdeling på hovedstad, provinsbyer og landkommuner, fordi man ikke har kunnet opstille beregninger over de store årganges fordeling indenfor disse områder, og — ganske særligt — fordi man intet sikkert ved om lovovertræderes miljøskifte efter strafafsoningen. Derimod skal der senere i redegørelsen gives en kort oversigt over den sandsynlige fordeling af hele periodens forbryderbegyndere og recidivister på landets hovedområder.

Mens det ligger klart, at forbryderbegyndere rekrutteres fra den ustraffede del af befolkningen, der specielt for de yngre aldersklasser talmæssigt kan betragtes som identisk med befolkningen i den pågældende aldersgruppe, er det mere tvivlsomt, hvorledes man skal definere den befolkningsgruppe, hvorfra recidivisterne rekrutteres. For det første vil det være nærliggende at antage, at det var samtlige førstegangstraffede eller — da man ved, at chancen for recidiv er størst i de første år efter løsladelsen — de seneste årgange af forbryderbegyndere. For det andet er en ikke ringe del af recidivisterne tidligere flere gange straffede personer, således at man må fastslå, at recidivisterne dels rekrutteres fra gruppen af forbryderbegyndere, dels fra gruppen af een eller flere gange straffede recidivister. Det skal straks siges, at det ikke er lykkedes at definere denne gruppe på basis af de i den officielle kriminalstatistik anførte data. Undersøgelsen af udviklingen frem til 1954 har afsløret, at tallene for unge recidivister varierer så uregelmæssigt og iøvrigt forskelligt fra svingningerne i begyndertallene, at man har måttet anvende andre, enklere og næppe særlig pålidelige metoder til beregning af deres antal. Usikkerheden ved beregningerne bliver for recidivisternes vedkommende større, men dog næppe så stor, at man kan sige, at den alvorligt kompromitterer resultaterne.

Beregningerne gennemføres som nævnt på to forskellige måder baseret på forskelligartede forudsætninger.

1) *Kriminalitetshyppigheden for 1954 uforandret i de kommende år.*

a og c) Der blev i 1954 meddelt 1130 tiltalefrafald efter straffelovens § 30 og forsørgslovens § 150. 79,3 % var 15—17 årige og 21,7 % 18—20 årige⁷⁾, hvilket svarer til henholdsvis 896 og 234 personer i de to aldersklasser. Antallet af 15—17 årige mænd var for 1954 beregnet til 94.300, og antallet af 18—20 årige mænd til 89.900. Dette svarer til henholdsvis 0,944 og 0,260 % unge

⁷⁾ Beregnet på grundlag af tabel 7 i Kriminalstatistik 1954, p. 21.

mænd, overfor hvem tiltale er frafaldet i det pågældende år. I beregningerne har man som nævnt forudsat, at tiltalefrafald også i de kommende år vil blive anvendt med samme hyppighed.

b) Antallet af domfældte i 15—17 års alderen er anslået til 50 mænd årligt. Domfældelsestallene i denne alderskategori er så små og varierer så stærkt, at man ved samtlige beregninger har valgt at fastlægge tallet vilkårligt på det niveau, hvor det har befundet sig siden 1933. Iøvrigt er tallet af en sådan størrelsesorden, at det ikke kan influere væsentligt på beregningen af den samlede ungdomskriminalitets omfang.

d og f) I 1954 blev der dømt 830 forbryderbegyndere i aldersklassen 18—20 år, svarende til en kriminalitetshyppighed på 0,923 %. Af de 21—24 årige var antallet af domfældte forbryderbegyndere 606, svarende til en kriminalitetshyppighed på 0,527 %. På basis af disse tal og de beregnede befolkningstal beregnes antallet af domfældte forbryderbegyndere i perioden 1955—70.

e og g) For recidivisternes vedkommende har man sammenlignet antallet af recidivister med antallet af forbryderbegyndere, idet man er gået ud fra, at dette forhold vil forblive konstant. Da begynder tallene er bestemt af en konstant brøkdel af befolkningstallene, må antallet af recidivister ud fra denne betragt-

Tabel 1.

Kriminalitetens udvikling i årene 1955—70 ved konstant hyppighed. 15—17 årige mænd.

1	2	3	4	5	6
År	Befm.	Hypp. af tilt.fraf. %	Tilt.fraf.	Domf.	Ialt
1955	95.700	0,944	900	50	950
1956	98.100	„	930	„	980
1957	99.600	„	940	„	990
1958	105.400	„	1000	„	1050
1959	112.200	„	1060	„	1110
1960	122.400	„	1160	„	1210
1961	130.200	„	1230	„	1280
1962	136.500	„	1290	„	1340
1963	136.900	„	1290	„	1340
1964	132.600	„	1250	„	1300
1965	124.900	„	1180	„	1230
1966	119.000	„	1120	„	1170
1967	115.700	„	1090	„	1140
1968	115.500	„	1090	„	1140
1969	114.800	„	1080	„	1130
1970	114.000	„	1080	50	1130

ningsmåde også blive en konstant brøkdel af befolkningstallene. I aldersklassen 18—20 år var der for hver forbryderbegynder 0,280 recidivister (28 %), og blandt de 21—24 årige var antallet af recidivister 1,069 pr. forbryderbegynder (106,9 %).

a og b) Resultatet af beregningerne fremgår for de 15—17 årige af tabel 1, hvoraf det ses, at kriminaliteten stiger frem til 1963, hvor antallet af unge mænd, der opnår tiltalefrafald eller domfældes, er beregnet til 1340. I tabellen er disse beregnede tal afrundet til tiere for klart at markere, at det drejer sig om beregnede tal. I de følgende år er antallet af unge lovovertrædere faldende, uden at det dog når ned på niveauet i 1954.

Tabel 2.

Kriminalitetens udvikling i årene 1955—70 ved konstant hyppighed. 18—20 årige mænd.

1 År	2 Befm.	3 Hypp. af tilt.fraf. %	4 Tilt. frac.	5 Beg. hypp. %	6 Forbr. beg.	7 Rec. hypp.* %	8 Rec.	9 Ialt
1955	91.100	0,260	240	0,923	840	28,0	230	1310
1956	91.900	„	240	„	850	„	240	1330
1957	93.900	„	240	„	870	„	240	1350
1958	95.400	„	250	„	880	„	250	1380
1959	97.800	„	250	„	900	„	250	1400
1960	99.200	„	260	„	910	„	260	1430
1961	105.100	„	270	„	970	„	270	1510
1962	111.700	„	290	„	1030	„	290	1610
1963	121.900	„	320	„	1120	„	320	1760
1964	129.800	„	340	„	1200	„	330	1870
1965	135.900	„	350	„	1250	„	350	1950
1966	136.600	„	360	„	1260	„	350	1970
1967	132.200	„	340	„	1220	„	340	1900
1968	124.300	„	320	„	1150	„	320	1790
1969	118.700	„	310	„	1100	„	310	1720
1970	115.300	0,260	300	0,923	1060	28,0	300	1660

*) Recidivister i procent af forbryderbegyndere i 1954.

c, d og e) For de 18—20 årige fremgår resultaterne af tabel 2, der viser, at kriminaliteten i denne aldersklasse kulminerer i 1966, hvor antallet af domfældte og personer, der har fået tiltalefrafald, er beregnet til 1970. Antallet ligger endnu i 1970 væsentligt over antallet for 1954.

f og g) For de 21—24 årige fremgår resultaterne af tabel 3. Kriminaliteten stiger langsommere og kulminerer først i 1969, hvor antallet af domfældte er beregnet til 1900. I 1970 er antallet af domfældte i denne aldersklasse 50 % højere end i 1954.

På grundlag af disse beregninger kan man anslå antallet af unge lovovertrædere i perioden 1955—70 til ca. 68.000 eller 12.000 mere end efter niveauet i 1954. Hvis der ikke sker væsentlige forandringer i fordelingen på hovedstaden, provinsbyerne og landkommunerne, kan man regne med, at ca. 29.000 vil være hjemmehørende i hovedstaden, ca. 24.000 i provinsbyerne og ca. 15.000 på landet.

Tabel 3.

*Kriminalitetens udvikling i årene 1955—70 ved konstant hyppighed.
21—24 årige mænd.*

1 År	2 Befm.	3 Beg.hypp. %	4 Forbr. beg.	5 Rec. hypp.*) %	6 Rec.	7 Ialt
1955	113.900	0,527	600	106,9	640	1240
1956	114.000	„	600	„	640	1240
1957	115.200	„	610	„	650	1260
1958	117.100	„	620	„	660	1280
1959	118.900	„	630	„	670	1300
1960	120.700	„	640	„	680	1320
1961	122.700	„	650	„	690	1340
1962	125.500	„	660	„	710	1370
1963	127.900	„	670	„	720	1390
1964	134.000	„	710	„	750	1460
1965	141.400	„	740	„	800	1540
1966	151.000	„	800	„	850	1650
1967	162.800	„	860	„	920	1780
1968	170.900	„	900	„	960	1860
1969	174.300	„	920	„	980	1900
1970	172.600	0,527	910	106,9	970	1880

*) Recidivister i procent af forbryderbegyndere i 1954.

Det fremgår af beregningerne, at den forøgelse af ungdomskriminaliteten, der er en simpel følge af de store fødselsårgange, langt fra er overstået i 1970. Man må endnu i en årrække herefter forvente et betydeligt forøget antal unge lovovertrædere.

2) Kriminalitetshyppigheden fortsat faldende.

Som nævnt har kriminalitetshyppigheden siden krigens afslutning vist en klart faldende tendens. For enkelte kategoriers vedkommende er førkrigsårenes niveau nået, og for visse kategorier er tendensen umiskendelig, men hyppigheden endnu væsentligt højere end i 30'erne. Hvis man ønsker at konstruere et billede af den gunstigst mulige udvikling, kan man antage, at denne nedgang vil fortsætte.

a, b og c) Hyppigheden af tiltalefrafald har i de senere år ligget omkring hyppigheden i perioden 1933—40. Det er et område, hvor den kriminalpolitiske praksis spiller en væsentlig rolle. Det forekommer dog mest rimeligt at gå ud fra, at den i de kommende år vil holde sig uforandret. For de domfældte i 15—17 års alderen er tallene som ovenfor nævnt så små, at man også ved denne beregning bør gå ud fra et nogenlunde konstant antal domfældte, der skønsmæssigt er ansat til 50 årligt.

Spørgsmålet er altså, hvordan man kan forvente, at kriminalitetshyppigheden vil aftage for begyndere og recidivister i de to aldersklasser fra 18—20 og 21—24 år.

f) For 21—24 årige begyndere har hyppigheden, som det fremgår af diagram I, se s. 14, siden 1949—50 ligget omkring hyppigheden i 30'erne. Et yderligere fald kan næppe forventes, og i de efterfølgende beregninger er begynderhyppigheden i denne aldersklasse anslået til 0,505 %, hvilket er den beregnede gennemsnitshyppighed for 1933—40.

d) For de 18—20 årige begyndere har udviklingen været som vist i diagram II, se s. 14, hvoraf det fremgår, at niveauet i 1933—40 lå omkring 0,66 %, mens det siden 1950 har ligget omkring 0,9 %. Idet man går ud fra, at kriminaliteten fortsat vil aftage, har man skønsmæssigt anslået den aftagende kriminalitetshyppighed

Tabel 4.

Kriminalitetens udvikling i årene 1955—70 ved faldende hyppighed.
18—20 årige mænd.

1 År	2 Befm.	3 Hypp. af tilt.fraf. %	4 Tilt. frac.	5 Beg. hypp. %	6 Forbr. beg.	7 Rec. hypp. %	8 Rec.	9 Ialt
1955	91.100	0,260	240	0,830	760	0,242	220	1220
1956	91.900	„	240	0,800	740	0,227	210	1190
1957	93.900	„	240	0,770	720	0,212	200	1160
1958	95.400	„	250	0,740	710	0,198	190	1150
1959	97.800	„	250	0,720	700	0,188	180	1130
1960	99.200	„	260	0,700	690	0,178	180	1130
1961	105.100	„	270	0,680	710	0,170	180	1160
1962	111.700	„	290	0,665	740	0,162	180	1210
1963	121.900	„	320	0,655	800	0,155	190	1310
1964	129.800	„	340	0,655	850	0,150	190	1380
1965	135.900	„	350	0,655	890	0,145	200	1440
1966	136.600	„	360	0,655	890	0,145	200	1450
1967	132.200	„	340	0,655	870	0,145	190	1400
1968	124.300	„	320	0,655	810	0,145	180	1310
1969	118.700	„	310	0,655	780	0,145	170	1260
1970	115.300	0,260	300	0,655	760	0,145	170	1230

således, som det fremgår af den punkterede del af kurven i diagram II. Disse hyppigheder er aflæst og findes anført i tabel 4, kol. 5. Det ses, at førkrigsårenes niveau antages at være nået i 1963.

e) For recidivisternes vedkommende er udviklingen endnu vanskeligere at vurdere, fordi svingningerne har en mere uregelmæssig karakter. Går man ud fra, at de 18—20 åriges recidivisthyppighed skal nå niveauet fra 30'erne på omtrent samme tidspunkt som begyndernes i samme aldersklasse, kan man illustrere udviklingen som angivet i den punkterede del af kurven i diagram III, se s. 15. Selv om skønnet har en vilkårlig karakter, tør man dog nok fastslå, at det forekommer lidet sandsynligt, at udviklingen vil forløbe *hurtigere*. Af kurven har man aflæst de i tabel 4, kol. 7, anførte tal.

g) For de 21—24 årige recidivister har man antaget, at kriminalitetshyppigheden vil nå førkrigsårenes niveau i 1964. Udviklingen er vist i den punkterede del af kurven i diagram IV, se s. 15, og de aflæste hyppigheder er anført i tabel 5, kolonne 5. Heller ikke for de ældre recidivisters vedkommende synes det rimeligt at antage, at en tilbagevenden til førkrigsårenes kriminalitetshyppighed vil ske *hurtigere*.

Tabel 5.

Kriminalitetens udvikling i årene 1955—70 ved faldende hyppighed.
21—24 årige mænd.

1	2	3	4	5	6	7
År	Befm.	Beg.hypp. %	Forbr. beg.	Rec. hypp. %	Rec.	Ialt
1955	113.900	0,505	580	0,520	590	1170
1956	114.000	„	580	0,484	550	1130
1957	115.200	„	580	0,450	520	1100
1958	117.100	„	590	0,420	490	1080
1959	118.900	„	600	0,398	470	1070
1960	120.700	„	610	0,380	460	1070
1961	122.700	„	620	0,364	450	1070
1962	125.500	„	630	0,350	440	1070
1963	127.900	„	650	0,340	430	1080
1964	134.000	„	680	0,337	450	1130
1965	141.400	„	710	0,337	480	1190
1966	151.000	„	760	0,337	510	1270
1967	162.800	„	820	0,337	550	1370
1968	170.900	„	860	0,337	580	1440
1969	174.300	„	880	0,337	590	1470
1970	172.600	0,505	870	0,337	580	1450

Diagram I.

Den relative hyppighed af mandlige forbryderbegyndere
i 21-24 års alderen.

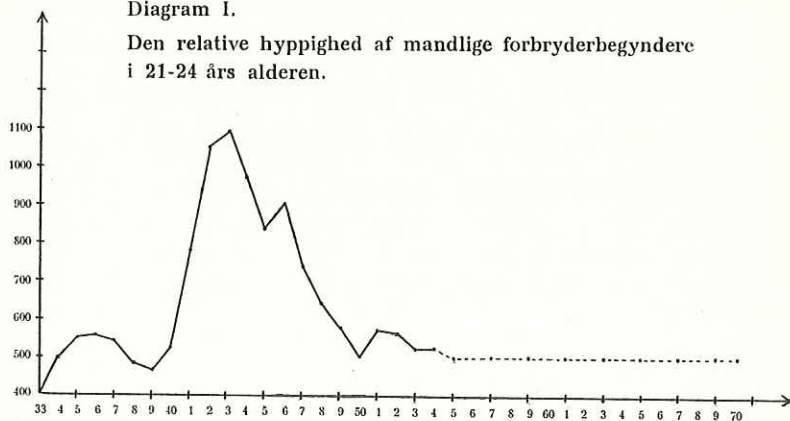


Diagram II.

Den relative hyppighed af mandlige forbryderbegyndere
i 18-20 års alderen.

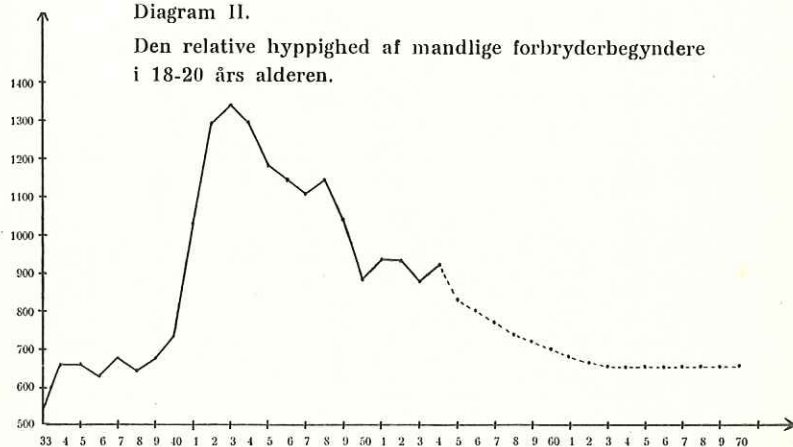


Diagram III.
Den relative hyppighed af mandlige recidivister
i 18-20 års alderen.

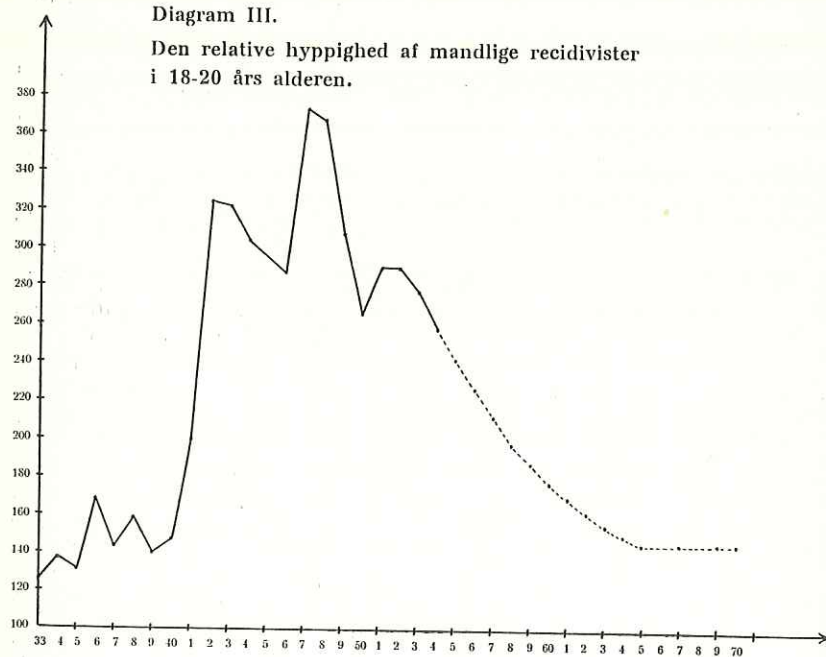
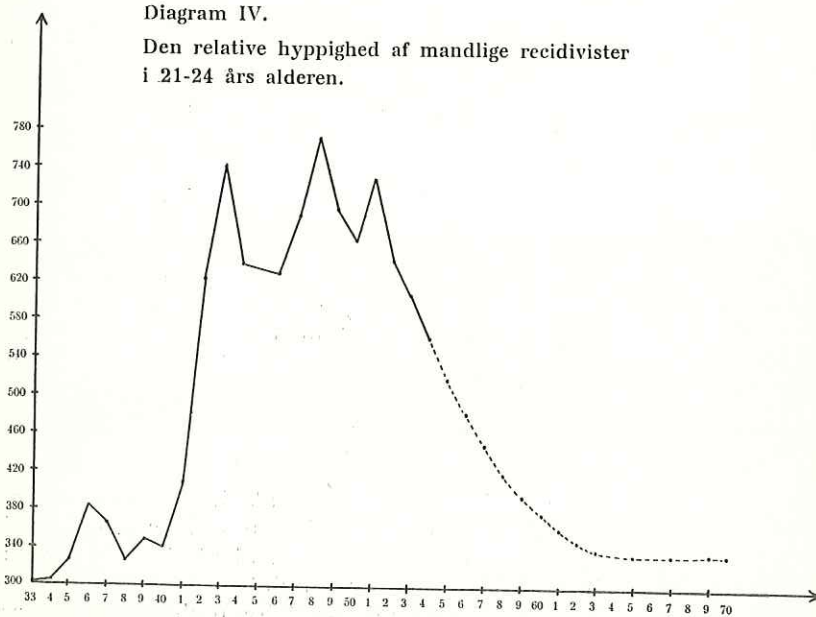


Diagram IV.
Den relative hyppighed af mandlige recidivister
i 21-24 års alderen.



Ud fra disse forudsætninger er de følgende beregninger foretaget.

a og b) Hyppigheden af tiltalefrafald for 15—17 årige er som nævnt anslået til det samme som i 1954 (0,944 %), hvilket svarer til førkrigsårenes niveau. Antallet af domfældte er også her sat til 50 årligt. Beregningen bliver altså den samme som i tabel 1, hvortil der henvises.

c, d og e) De 18—20 årige omfatter personer, overfor hvem tiltale er frafaldet, forbryderbegyndere og recidivister. Tiltalefrafaldenes antal er beregnet på basis af hyppigheden i 1954, 0,260 %, og tallene i tabel 4, kolonne 4, er identiske med tilsvarende tal i tabel 2. For såvel forbryderbegynderne som recidivisterne er grundlaget for beregningen de på kurverne aflæste hyppigheder. For samtlige 18—20 årige lovovertrædere kulminerer kriminaliteten efter denne beregning i 1966, og hyppigheden i 1970 svarer stort set til hyppigheden i 1954.

f og g) Hyppigheden af 21—24 årige forbryderbegyndere var i 1954 nået ned på førkrigsårenes niveau, og hyppigheden er for hele perioden skønsmæssigt anslået til 0,505 %, hvilket vil sige gennemsnittet for årene 1933—40. For de 21—24 årige recidivister danner den skønsmæssigt anslåede, faldende hyppighed grundlaget for beregningen. Af tabel 5 ses det, at udviklingen for samtlige 21—24 årige lovovertrædere kulminerer i 1969; niveauet for periodens seneste år ligger væsentligt over førkrigsårenes og 50'ernes niveau.

På basis af disse beregninger kan man anslå det samlede antal unge lovovertrædere i perioden 1955—70 til ca. 58.000, eller ca. 1.500 mere end hvis niveauet i 1954 havde holdt sig uforandret. Hvis de kommende år ikke medfører nogen væsentlig forskydning i fordelingen på hovedstaden, provinsbyerne og landkommunerne, kan man forvente, at ca. 25.000 vil være hjemmehørende i hovedstaden, ca. 20.000 i provinsbyerne og ca. 13.000 på landet.

Også disse beregninger, der er baseret på antagelser om et fortsat fald i ungdomskriminaliteten, viser, at stigningen langt fra er overstået i 1970, og at man også med denne meget optimistiske antagelse som grundlag kan forvente et yderligere antal unge lovovertrædere i 70'erne.

3) *Kriminalitetshyppigheden stigende i de kommende år.*

Som nævnt taler forskellige forhold for, at visse kriminalitetsfremmende faktorer i de nærmeste år vil komme til at virke med forøget vægt. Det er imidlertid ikke muligt at afgøre, om de vil komme til at påvirke en kriminalitetshyppighed, der — ellers — ville være faldende, eller en kriminalitetshyppighed, der ellers

ville være konstant, og man kan næppe heller opstille rimelige formodninger om den kvantitative betydning af sådanne faktorer. Skønsmæssige beregninger af ungdomskriminalitetens omfang under en sådan udvikling vil derfor få et helt vilkårligt præg.

Diskussion.

Der er i det foregående givet en oversigt over resultaterne af to forskellige beregninger af ungdomskriminalitetens omfang i de kommende år, baseret på forskellige forudsætninger vedrørende kriminalitetshyppigheden. Antager man — således som tilfældet er ved den anden beregningsmåde — at kriminalitetshyppigheden fortsat vil vise en nedadgående tendens, bliver overskuddet af unge lovovertrædere i forhold til kriminalitetstallene i 1954 kun ringe i perioden 1955—70. Det kan anslås til ca. 1.500 personer, gennemsnitligt lidt mindre end 100 pr. år. Fordelingen vil dog ikke blive jævn. Frem til 1961 vil niveauet ligge lavere end i 1954. Herefter sætter en stigning ind, men i årene frem til 1965 vil forøgelsen næppe nå op over 250 unge mandlige lovovertrædere årligt. Fra 1965 til 1970 må man regne med en forøgelse på omkring 350 personer årligt, svarende til en stigning på ca. 10 % i de absolutte tal. En sådan stigning vil næppe frembyde væsentlige kriminalpolitiske problemer.

Udfra en nøgtern betragtning må man imidlertid betegne en sådan udvikling som lidet sandsynlig. Det er en konstruktion af det gunstigst mulige forløb på basis af den antagelse, at kriminalitetshyppigheden fortsat vil falde. I diagrammerne er de punkterede dele af kurverne lagt vilkårligt og i og for sig ikke indiceret af den forudgående udvikling. Flere forhold taler imod, at det vil gå sådan. *For det første* er det ikke sikkert, at kriminalitetshyppigheden fortsat ville aftage, hvis fødselstallene havde været nogenlunde konstante i 1940'erne. *For det andet* vil de almene sociale problemer, som selve eksistensen af de store årgange skaber, sandsynligvis forøge kriminalitetsrisikoen væsentligt. Såfremt de unges uddannelsesmuligheder ikke forbedres i takt med årgangenes vækst, må man udfra almindelige erfaringer om de erhvervsmæssige forholds betydning for kriminaliteten forvente en stigning i disse aldersklassers kriminalitet. Medfører det forøgede antal unge en voksende ungdomsarbejdsløshed, vil en sådan udvikling yderligere accentueres, idet arbejdsløshed efter alle hidtidige erfaringer er en af de vigtigste kriminalitetsfaktorer i miljøet. En relativ forringelse af boligforholdene og en dermed følgende uheldig indflydelse på familielivet og de unge ægteskaber vil virke i samme retning. Endelig kan man med god grund regne med, at disse unges opvækstfor-

hold i de første efterkrigsår har været mindre gunstige. *For det tredje* vil en vis stigning i ungdomskriminaliteten i almindelighed give anledning til en forøget — og sjældent positiv — interesse for ungdommens tilpasningsproblemer. Dette kan erfaringsmæssigt medføre en skærpelse af den kriminalpolitiske praksis med flere og strengere indgreb overfor unge lovovertrædere, flere børneværnsager og en endnu større forøgelse af domfældes-tallene for de unge.

Det forekommer derfor meget mere sandsynligt, at udviklingen vil nærme sig til det forløb, der er skildret på basis af den første beregningsmåde. Overskuddet af unge lovovertrædere kan herefter — i forhold til kriminalitetstallene for 1954 — beregnes til ca. 12.000 unge mandlige lovovertrædere i perioden 1955—70, gennemsnitlig ca. 750 årligt. Heller ikke denne fordeling vil blive jævn. Stigningen vil antagelig i løbet af 4—5 år komme til at omfatte ca. 300 unge lovovertrædere årligt, og fra 1964 til 1970 omkring 11—1200 om året. I den sidste del af perioden skulle man altså kunne forvente en stigning — beregnet på basis af de absolutte tal — på omkring 30—35 %.

Hertil må føjes, at dette ikke på nogen måde kan anses for en beregning af den størst mulige stigning af ungdomskriminaliteten.

Den sidst skildrede udvikling giver anledning til overvejelser over, hvilke kriminalpolitiske og specielt behandlingsmæssige foranstaltninger en sådan forøgelse af ungdomskriminaliteten bør give anledning til. Uden at ville gå i enkeltheder forekommer det nærliggende at pege på betydningen af to forhold:

Det vil være rigtigt, at børneforsorgens behandlingsmæssige muligheder forbedres, så hurtigt det lader sig gøre. Det er inden for børneforsorgen, man først vil mærke konsekvenserne af den forøgede fødselshyppighed. Forslaget om dom til forsorg bør snarest muligt føres ud i livet. Man kan ad denne vej dels opnå en begrænsning af behovet for nye institutioner, og man kan gennem lovforslagets muligheder for en intensiv behandling af betinget dømte gøre sig håb om at formindske det forøgede recidiv, der ellers vil blive konsekvensen af en forringelse af de behandlingsmæssige foranstaltninger overfor forbryderbegynderne.

Karl O. Christiansen.